

**Zeitschrift:** Générations plus : bien vivre son âge  
**Herausgeber:** Générations  
**Band:** - (2015)  
**Heft:** 73

**Artikel:** Les animaux sont rois en Namibie  
**Autor:** F.R.  
**DOI:** <https://doi.org/10.5169/seals-831175>

### **Nutzungsbedingungen**

Die ETH-Bibliothek ist die Anbieterin der digitalisierten Zeitschriften auf E-Periodica. Sie besitzt keine Urheberrechte an den Zeitschriften und ist nicht verantwortlich für deren Inhalte. Die Rechte liegen in der Regel bei den Herausgebern beziehungsweise den externen Rechteinhabern. Das Veröffentlichen von Bildern in Print- und Online-Publikationen sowie auf Social Media-Kanälen oder Webseiten ist nur mit vorheriger Genehmigung der Rechteinhaber erlaubt. [Mehr erfahren](#)

### **Conditions d'utilisation**

L'ETH Library est le fournisseur des revues numérisées. Elle ne détient aucun droit d'auteur sur les revues et n'est pas responsable de leur contenu. En règle générale, les droits sont détenus par les éditeurs ou les détenteurs de droits externes. La reproduction d'images dans des publications imprimées ou en ligne ainsi que sur des canaux de médias sociaux ou des sites web n'est autorisée qu'avec l'accord préalable des détenteurs des droits. [En savoir plus](#)

### **Terms of use**

The ETH Library is the provider of the digitised journals. It does not own any copyrights to the journals and is not responsible for their content. The rights usually lie with the publishers or the external rights holders. Publishing images in print and online publications, as well as on social media channels or websites, is only permitted with the prior consent of the rights holders. [Find out more](#)

**Download PDF:** 12.01.2026

**ETH-Bibliothek Zürich, E-Periodica, <https://www.e-periodica.ch>**



# Les animaux sont rois en Namibie

Léopards, lions, guépards, rhinocéros, antilopes et hyènes y vivent paisiblement. Le spécialiste Bernard Calonne nous guide.

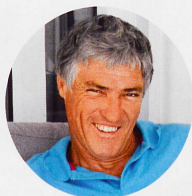
En Afrique, la Namibie s'apparente à une terre promise... pour le tourisme naturaliste! Son potentiel est en effet aussi vaste que ses grandes étendues qui se perdent dans l'horizon. «C'est un pays touche-à-tout, confirme le Belge né au sud du Congo Bernard Calonne, guide professionnel en Afrique australe et de l'Est depuis près de 20 ans. On y évolue dans des paysages incroyables, on y découvre des sites géologiques qui permettent de voir les strates depuis

le début de la formation du continent à nos jours, on y croise des tribus aux

rites ancestraux et, bien sûr, on y observe une faune extrêmement variée.»

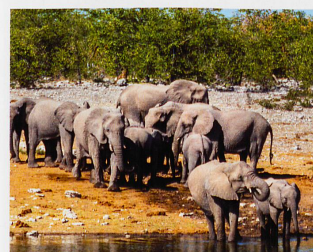
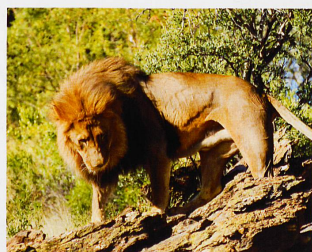
## DU NAMIB AU KALAHARI

Comme dans le parc national d'Etosha où les animaux sont rois. «Dans cet énorme parc clôturé pourvu de nombreux points d'eau, on aperçoit



«On aperçoit presque tous les grands mammifères»

BERNARD CALONNE,  
GUIDE PROFESSIONNEL



Des phacochères, sa majesté le lion ou encore un troupeau d'éléphants, les surprises ne manquent pas lorsqu'on prend le temps d'observer la nature dans ce pays aux décors somptueux.

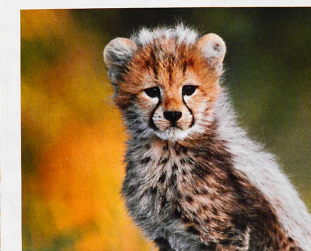
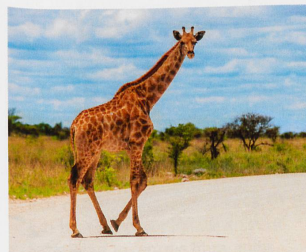
presque tous les grands mammifères, à l'exception peut-être du buffle. Des léopards, des lions, des guépards, des rhinocéros — plus de noirs que de blancs — et d'énormes éléphants, qui ont la particularité d'avoir des défenses cassées en raison d'une déficience en calcium et en fluor.» Un crochet par le Damaraland s'impose. Dans cette région du nord-ouest se succèdent des plateaux granitiques, des lits de rivière sablonneux ou encore des rocs rouges de basalte. Le massif du Brandberg n'y est pas étranger. «Le bras de mer qui s'étendait ici s'est retiré, laissant derrière lui des coquillages qui, suite aux mouvements tectoniques, ont pris feu, donnant au lieu une couleur rougeoyante.» Là se trouvent aussi des

grottes où resurgissent des histoires du passé grâce à de mystérieuses gravures rupestres. L'endroit est également célèbre pour sa forêt pétrifiée, qui compte 50 à 60 gros troncs fossilisés datant de 240 à 300 millions d'années. De l'autre part de ce cordon sablonneux se trouve la côte... avec des squelettes qui évoquent à la fois le sort réservé aux naufragés des navires échoués encore visibles et les os de baleines qui la parsèment. Malgré tout, des animaux arrivent à (sur) vivre dans ce désert. «Pour ce faire, les gerbilles, lézards, ténébrions du désert (NDLR: un scarabée) et autres oryx gazelles bénéficient de l'humidité du brouillard côtier et du froid du courant marin de Benguela», précise le guide.

F. R.

## TROIS ANIMAUX TYPIQUES

- L'impala à face noire. Ce bovidé, qui ressemble à une gazelle, peut être aperçu dans le parc d'Etosha.
- Le dik-dik Damara. Cette petite antilope de 39 cm de long s'observe dans le parc d'Etosha.
- La hyène brune. Elle vit dans l'ensemble du Kalahari, mais il y a de grandes chances d'en voir dans le parc national du Skeleton Coast ou dans celui de Namib Naukluft.



Si la girafe se voit de loin, le rhinocéros est plus difficile à apercevoir. Quant au bébé guépard, il faut être honnête: admirer sa jolie frimousse relève de l'exploit.