

Zeitschrift: Générations plus : bien vivre son âge
Herausgeber: Générations
Band: - (2013)
Heft: 45

Artikel: Un jardin proche du paradis
Autor: Rein, Frédéric
DOI: <https://doi.org/10.5169/seals-831714>

Nutzungsbedingungen

Die ETH-Bibliothek ist die Anbieterin der digitalisierten Zeitschriften auf E-Periodica. Sie besitzt keine Urheberrechte an den Zeitschriften und ist nicht verantwortlich für deren Inhalte. Die Rechte liegen in der Regel bei den Herausgebern beziehungsweise den externen Rechteinhabern. Das Veröffentlichen von Bildern in Print- und Online-Publikationen sowie auf Social Media-Kanälen oder Webseiten ist nur mit vorheriger Genehmigung der Rechteinhaber erlaubt. [Mehr erfahren](#)

Conditions d'utilisation

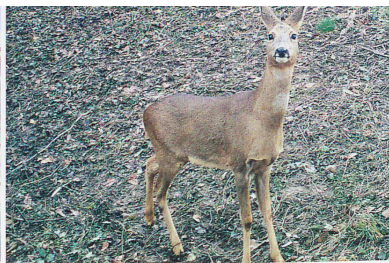
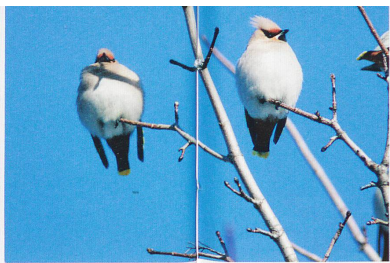
L'ETH Library est le fournisseur des revues numérisées. Elle ne détient aucun droit d'auteur sur les revues et n'est pas responsable de leur contenu. En règle générale, les droits sont détenus par les éditeurs ou les détenteurs de droits externes. La reproduction d'images dans des publications imprimées ou en ligne ainsi que sur des canaux de médias sociaux ou des sites web n'est autorisée qu'avec l'accord préalable des détenteurs des droits. [En savoir plus](#)

Terms of use

The ETH Library is the provider of the digitised journals. It does not own any copyrights to the journals and is not responsible for their content. The rights usually lie with the publishers or the external rights holders. Publishing images in print and online publications, as well as on social media channels or websites, is only permitted with the prior consent of the rights holders. [Find out more](#)

Download PDF: 01.08.2025

ETH-Bibliothek Zürich, E-Periodica, <https://www.e-periodica.ch>



Un jardin proche du paradis

Près de Lausanne se trouve une parcelle de 15 000 m² avec un condensé exceptionnel de plantes et d'animaux. Une visite guidée exclusive et gratuite pour nos lecteurs.

C'est un jardin extraordinaire! On n'y voit pas de canards qui parlent anglais, ni d'oiseaux qui tiennent un buffet, comme le chantait Charles Trenet, mais un incroyable condensé de la faune suisse. Nous sommes à La Conversion (VD), à quelques encablures de Lausanne. S'étend face à nous un terrain de 15 000 m² qui a pour toile de fond le sublime bleu du Léman.

Ce beau lopin de terre, jadis propriété d'une Allemande qui avait fait fortune à Berlin après la Seconde Guerre mondiale en tenant des cabarets très fréquentés par les Américains, est géré depuis 1996, année de son décès, par la Fondation Ellis Elliot – du nom de scène de cette strip-teaseuse. Son but: favoriser la nature et les oiseaux. Une mission déléguée en 2003 à **Michel Baudraz**, ingénieur en environnement, et à sa femme **Natacha Koller Baudraz**, biologiste. Le couple (et ses deux filles) habite la petite maison blanche qui s'y trouve. «A notre arrivée, tout était en broussaille», se rappelle Michel Baudraz, également directeur des réserves naturelles de la Grande Carrière.

Ils ont progressivement modelé cette parcelle selon les be-

soins de la biodiversité. Le jardin a été repensé dans ses moindres détails.

Une incroyable diversité

«Comme nous sommes aux antipodes du tapis d'herbe bien verte savamment tondue, certains risquent d'y voir un fouillis sans nom, prévient notre guide. Pourtant, l'entretien est de tous les instants. Les arbres sont taillés, la débroussailleuse souvent passée. Des parties bien précises ont été laissées à elles-mêmes. Dans le prolongement des haies aux essences indigènes, on trouve ici et là des tas de bois orientés face au soleil, pour le plus grand bonheur des reptiles et des insectes.»

Dans son inventaire à la Prévert, sur fond de chants de grosbecs et de sittelles, Michel Baudraz évoque aussi une prairie maigre, dont les herbes fauchées deux fois par an sont enlevées pour ne pas enrichir le sol et assurer un biotope idéal aux fleurs et aux papillons; 19 plaques de tôle sous lesquelles reptiles et petits rongeurs peuvent se cacher; des étangs de près d'un mètre de profondeur qui accueillent crapauds, grenouilles rousses et tritons alpestres; un compost que l'on ne peut pas retourner au printemps sous peine d'endom-

mager les œufs de couleuvres; un coin de forêts où se trouve l'un des deux terriers de renards; un mille-feuille constitué de gravats où trouvent refuge lézards des murailles et amphibiens (durant leur hibernation); des massifs de lierre et des arbres morts très favorables aux nids d'oiseaux. A quoi s'ajoutent des nichoirs. A oiseaux, mais aussi à chauves-souris.

Une arche de Noé

«D'ici à trois ans, le terrain en dessous sera bâti, déplore Michel Baudraz. Est-ce que cela permettra encore aux chevreuils, qui ont eu deux faons cette saison, d'être présents ici dans dix ans?»

En attendant, les Baudraz savent qu'ils ont fait leur possible pour contribuer à la conservation du maximum d'espèces. «Nous aimerions encore qu'une hermine vienne prendre possession de son nichoir. Des blaireaux passent, mais aucun ne réside pour l'heure chez nous. Parmi les oiseaux, nous souhaiterions voir nicher le torcol fourmilier, le rouge-queue à front blanc ou le milan.»

Il y a encore quelques absents, mais ce n'est rien à l'aune de la liste de présence qui fait état de 250 espèces de plantes, 105 d'oi-



seaux, 18 de mammifères, 4 de reptiles, 4 d'amphibiens et 40 de papillons de jour. «A titre comparatif, dans toute la ville de Lausanne, seulement 28 espèces ont été recensées en une année», note Michel Baudraz. Fier, il l'est aussi en mentionnant la présence de quelques couleuvres d'Esculape et de muscardins, des espèces en danger.

Pour le grand public qui y est parfois convié (*lire ci-contre*), cette propriété représente une occasion unique de se familiariser avec la nature indigène.

«Quand j'organise des visites guidées au printemps, j'assure la présence d'orvets, de salamandres, de couleuvres, de muscardins et de tritons alpestres. On peut aussi s'inviter dans les nids des oiseaux, grâce à une caméra montée sur une perche. Ensuite, il y a tous les autres animaux susceptibles de faire une apparition, comme un renard, un chevreuil et une multitude d'oiseaux différents.» Car dans ce jardin extraordinaire, tout est possible!

Frédéric Rein

EXCLUSIVITÉ POUR NOS ABONNÉS!

A la découverte du Jardin de La Conversion

En partenariat avec *Généralions Plus*, Michel Baudraz organisera une visite guidée exclusive et gratuite de 2 heures, samedi 4 mai à 10 h. L'occasion, par exemple, de faire une sortie nature avec vos petits-enfants (dès 3 ans). Détails et inscriptions: visite@lepido.ch ou 021/728 48 90.



Nous prenons volontiers
du temps pour vous!

www.homecare.ch

Dans toute la Suisse - près de chez vous

Soins, Accompagnement et Aide au ménage

Jour et nuit, 7/7, ainsi que le week-end;
Personnel qualifié avec expérience;
flexible et fiable; tarifs fixes;
reconnu par toutes les caisses maladie

Genève: 022 340 40 95
Vaud: 021 311 19 11
Neuchâtel: 032 721 14 50
Fribourg: 026 322 21 21

Je suis intéressé(e) par

- Informations générales sur les offres de soins
 Informations générales sur les offres d'assistance et d'aide au ménage
 Veuillez me contacter svp.

Nom/Prénom
Rue
NPA/localité
Tél./e-mail
Date de naissance

Bulletin à retourner à
Assistance à domicile pour la ville et la campagne, Case postale 475, 3000 Berne 11