

Zeitschrift: Générations : aînés
Herausgeber: Société coopérative générations
Band: 38 (2008)
Heft: 7-8

Anhang: Spécial loisirs
Autor: [s.n.]

Nutzungsbedingungen

Die ETH-Bibliothek ist die Anbieterin der digitalisierten Zeitschriften auf E-Periodica. Sie besitzt keine Urheberrechte an den Zeitschriften und ist nicht verantwortlich für deren Inhalte. Die Rechte liegen in der Regel bei den Herausgebern beziehungsweise den externen Rechteinhabern. Das Veröffentlichen von Bildern in Print- und Online-Publikationen sowie auf Social Media-Kanälen oder Webseiten ist nur mit vorheriger Genehmigung der Rechteinhaber erlaubt. [Mehr erfahren](#)

Conditions d'utilisation

L'ETH Library est le fournisseur des revues numérisées. Elle ne détient aucun droit d'auteur sur les revues et n'est pas responsable de leur contenu. En règle générale, les droits sont détenus par les éditeurs ou les détenteurs de droits externes. La reproduction d'images dans des publications imprimées ou en ligne ainsi que sur des canaux de médias sociaux ou des sites web n'est autorisée qu'avec l'accord préalable des détenteurs des droits. [En savoir plus](#)

Terms of use

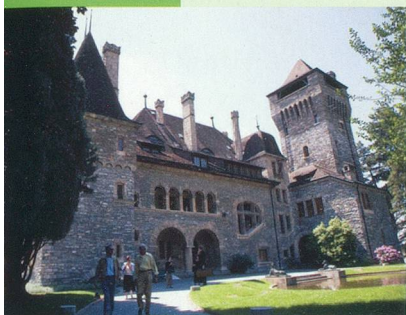
The ETH Library is the provider of the digitised journals. It does not own any copyrights to the journals and is not responsible for their content. The rights usually lie with the publishers or the external rights holders. Publishing images in print and online publications, as well as on social media channels or websites, is only permitted with the prior consent of the rights holders. [Find out more](#)

Download PDF: 30.01.2026

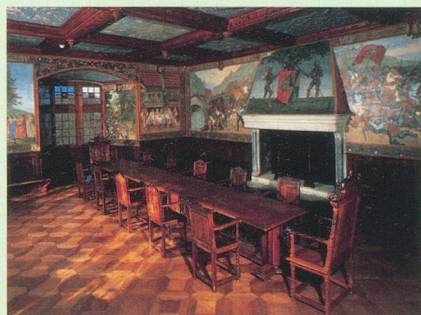
ETH-Bibliothek Zürich, E-Periodica, <https://www.e-periodica.ch>

Spécial loisirs

Dossier estival de Générations – Été 2008



Robert Hofer



D.R.

La balade des châteaux

- Petites histoires de notre patrimoine
- Propositions de randonnées
- Visites de donjons et de belles demeures



Michel Perret



Magali Koenig/www.swisscastles.ch

30 idées d'évasion pour cet été
avantages pour nos abonnés

Prangins

Le splendide jardin des Lumières

A Prangins, un nouveau panorama de l'histoire suisse va, espérons-le, provoquer la polémique. Pour se remettre de ces émois, rien de tel que de se promener sur l'esplanade et dans les jardins.

Louis-François était un esthète. Mais un esthète maniaque. En 1785, il a fait compter ses roses une à une et il est arrivé au chiffre impressionnant de 13 264 roses! Sur l'esplanade sud de son château de Prangins, le baron avait de quoi s'enivrer au seul parfum de ses fleurs. Deux siècles plus tard, des rosiers ont retrouvé leur place au

soleil. Ils ne sont pas aussi nombreux qu'à l'époque de Louis-François Guiguer, ancien lieutenant des Gardes suisses, mais ils valent le détour. Il faut traverser l'agréable terrasse du Café du Château pour arriver sur ce parvis qui offre un joli coup d'œil sur le Léman. Le visiteur pourra alors admirer la prairie sauvage des Abériaux, et ses ruches, avant de faire

le tour du Château pour découvrir les carrés du jardin potager. Même sans le passionnant Musée national suisse qui a pris ses quartiers dans le château depuis dix ans, ce jardin justifierait à lui seul une excursion d'une journée à Prangins. Au même titre que le mobilier ou les écrits de nos ancêtres des 18^e et 19^e siècles, les plates-bandes situées en contrebas de la cour d'honneur racontent la sensibilité de l'époque. Une époque où un potager était aussi vital que nos supermarchés contemporains, mais où il offrait en prime un lieu plaisant de promenade et d'agrément. Imaginez le bassin romantique et les allées fleuries rythmées par le bruissement des crinolines et le léger claquement de canne des nobles châtelains...

La restauration de ce potager a mobilisé les compétences scientifiques de botanistes, de généticiens, d'archéologues et d'autres spécialistes. Aujourd'hui, on y admire des amandiers, des figuiers et des oliviers protégés du vent par les hauts murs palissés d'origine. Les petites poires sept-en-gueule, déjà connues des Grecs, y ont

aussi trouvé refuge. Comme d'autres survivants: haricots à rame, pommes de terre négresse, carottes blanches ou jaunes. N'oublions pas l'étonnant ail rocambole, le chou rouge niché dans des feuilles bleu acier ou les bettes à côtes rouges qui ressemblent à autant d'œuvres plastiques...

Seule frustration du visiteur: il ne peut pas déguster ces légumes anciens dans le restaurant du Château. Ce jardin est en effet trop petit pour assurer une production maraîchère. En revanche, grâce à une collaboration avec ProSpecie-Rara et avec l'Agroscope de Changins, de précieuses graines sont produites, conservées, puis proposées au public, notamment lors du marché aux plantons d'avril. Des livres d'anciennes recettes permettent aux plus audacieux d'étonner leurs papilles avec des saveurs du passé.

Mise en scène

A l'intérieur du Château de Prangins, l'histoire moderne et contemporaine de la Suisse se dévoile dans une mise en scène intrigante.

Joyeux anniversaire!

● **18 septembre:** inauguration de l'exposition temporaire consacrée à l'histoire des boissons. Le visiteur apprendra comment l'horrible phylloxéra a assuré l'essor de la bière, depuis quand le lait est devenu le breuvage suisse par excellence, pourquoi M. Schweppes s'installa à Genève. Et chacun pourra trinquer au dixième anniversaire du Musée en dégustant des élixirs d'antan.

● **4 octobre:** pour fêter les dix ans du Musée de Prangins, l'artiste Muma illuminera la propriété avec 60 000 bougies. Vision féérique et poétique assurée. Intitulée «Le Jardin des Lumières», cette soirée nécessitera la participation de 500 bénévoles pour allumer les bougies sur les allées et dans les jardins. Avis aux amateurs.

www.lejardindeslumières ou tél. 022 994 88 96.

A quoi rêvaient la noblesse et la bourgeoisie? Quelle importance avaient les sentiments face à la raison? Après les idéaux des années 1800, le visiteur monte au 1^{er} étage pour découvrir une histoire culturelle de la Suisse jusqu'au début du 20^e siècle. L'histoire événementielle se lie à l'histoire économique et sociale, les objets de la vie quotidienne y trouvent leur place aussi bien que les objets d'art et de prestige. Découvrez comment on éduquait les enfants

ou quel était le sort des ouvriers qui ont permis au pays d'accéder à l'ère industrielle.

Et souvenez-vous de la place accordée alors aux femmes. Sur ce sujet délicat, une toile célèbre de Jean-Elie Dautun intitulée *Les Suisses illustres* ne laisse planer aucun doute. Le peintre invite 130 hommes fringants dans son panthéon national. Dans un coin discret du tableau, l'artiste esquisse cinq minuscules portraits de femmes sur des médaillons gris et

Le domaine de Prangins doit son château à un banquier saint-gallois.

Des légumes anciens et des fleurs oubliées à redécouvrir.



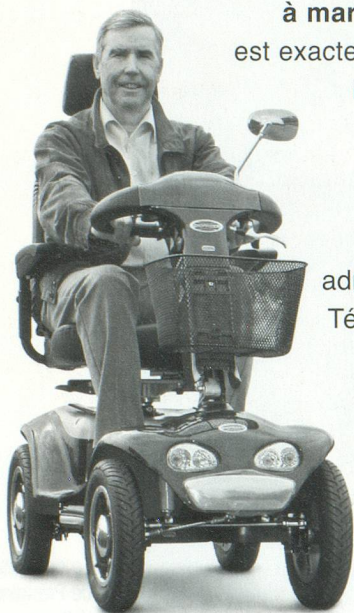
Musées nationaux suisses

Musées nationaux suisses



SHOPRIDER®

Vous vous sentez toujours en forme et en bonne santé, mais **il vous arrive parfois d'avoir des difficultés à marcher?** Le SHOPRIDER est exactement ce qu'il vous faut: il vous permet de rester indépendant et mobile.

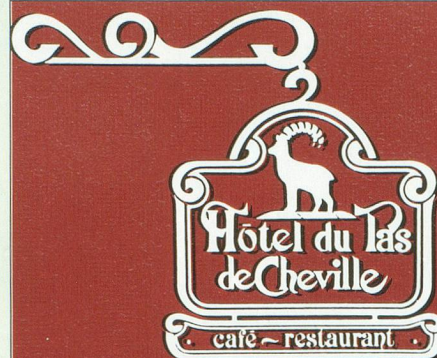


Pour obtenir plus d'informations et les adresses des revendeurs:
Téléphone 031 812 17 00
www.vermeiren.ch



VERMEIREN (SCHWEIZ) AG

Hühnerhubelstrasse 59 ■ Case postale ■ CH-3123 Belp



Pour vos séjours en Valais! Le rendez-vous idéal!

Venez apprécier nos plats valaisans avec nos meilleurs cuis du Valais dans une ambiance familiale.

POUR VOS RÉSERVATIONS: Tél. 027 346 51 51
Fax 027 346 43 87 - hotel@pasdecheville.ch
info@pasdecheville.ch - www.pasdecheville.ch
Ouvert 7/7 Man spricht Deutsch / We speak english

A Conthey (VS) (au cœur du vignoble valaisan), à 5 minutes de Sion, 10 minutes des Bains de Saillon, 20 minutes d'Ovronnaz, de Nendaz, de Veyonnaz, atteignable aussi par les transports publics. Nils Jacoby et son équipe vous proposent

1 semaine comprenant: chambres tout confort (douche, WC, TV), petit déjeuner (buffet) et repas du soir. Pension soignée (4 plats).
Fr. 525.- par personne en chambre double. Fr. 595.- par personne en chambre simple.
Fr. 120.- chambre pour 2 personnes, 1 nuit, petit déj. inclus (buffet). Fr. 85.- chambre pour 1 personne, 1 nuit, petit déj. inclus (buffet)

Le Valais central: la région idéale pour s'accorder le repos tant mérité!

- * Pour tous vos loisirs, en été: randonnées en plaine ou en montagne, à pied ou à vélo, en hiver: sorties à skis (un local est mis à votre disposition pour toutes vos affaires de sport).
- * Pour vos sorties d'entreprises, clubs sportifs ou autres rendez-vous.
- * Une salle de conférence (jusqu'à 20 personnes) est mise gratuitement à votre disposition pour séminaires.

Albinen, le village sympathique près de Loèche-Les-Bains

est resté jusqu'à aujourd'hui dans son état d'origine.

La vue splendide sur la vallée du Rhône ainsi que sur les plus hautes montagnes valaisannes fait d'Albinen un endroit de rêve pour des vacances pédestres et de Wellness. Les «séniors» actifs trouvent aussi chez nous le plaisir de découvrir la culture, la tradition, la jouissance ainsi que les possibilités attractives de randonnées.

Découvrez la forêt de pins la plus vaste d'Europe dans le parc naturel de «Pfyn-Finges». Jouissez du chemin dans les vignes entre Salquenen et Sierre. Laissez vous inspirer dans le musée du vin à Salquenen par les secrets du vin. Joutez d'un bon verre de vin du Valais. Profitez des bains thermaux à Loèche-Les-Bains.



Albinen Tourisme, 3955 Albinen près de Loèche-Les-Bains
tourismus@albinen.ch ou sous www.albinen.ch

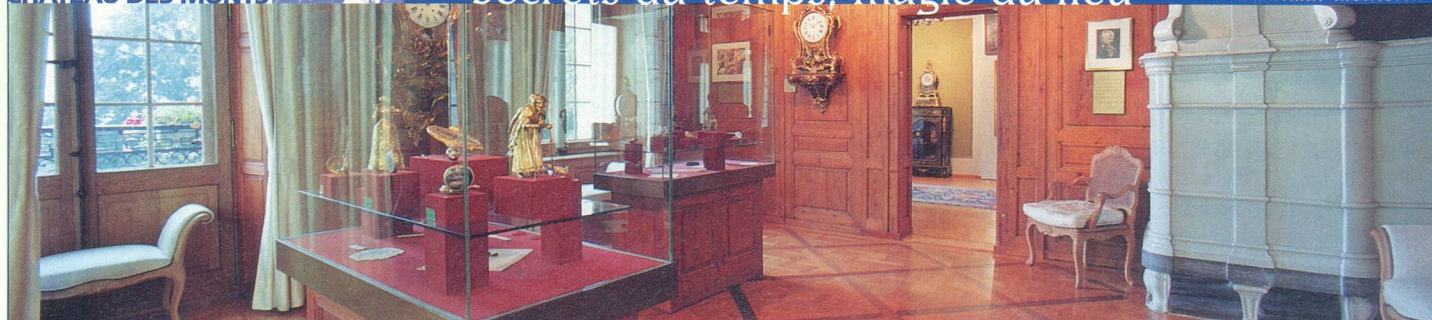
Albinen près de Loèche-Les-Bains. Pour votre bien-être.

MUSEE D'HORLOGERIE DU LOCLE



CHATEAU DES MONTS

Secrets du temps, magie du lieu



Route des Monts 65
CH-2400 Le Locle
Tél.: 032 931 16 80
Fax: 032 931 16 70
E-mail: mhl@ne.ch
www.mhl-monts.ch

Heures d'ouverture: mai à octobre de 10h à 17h • novembre à avril de 14h à 17h • fermé le lundi (sauf lundis fériés)

LA BALADE DES CHÂTEAUX



Musées nationaux suisses

Entre 1880 et 1900, de nouvelles écoles sont construites dans tout le pays.

→ flous... Mais poursuivons l'incursion dans les labyrinthes de notre mémoire en montant dans les combles. Là, autour du thème «La Suisse et le monde», le Musée nous rappelle que, pendant des siècles, les Suisses ont été obligés d'émigrer pour gagner leur pain. Au 19^e siècle, 350 000 hommes et femmes n'avaient pas trouvé de travail dans notre pays et avaient alors installé des colonies suisses en Amérique ou ailleurs. Ce n'est que plus tard que la Suisse est devenue un pays de forte immigration.

Dès le 3 juillet, le Musée aura une nouvelle attraction dans la grande «Salle du Panorama». Là, l'his-

toire suisse des origines à nos jours sera traitée sous trois éclairages complémentaires: les faits, les visions idéalisées et les clichés. Les visiteurs pourront ainsi découvrir un papier peint datant du 19^e siècle. Cette tapisserie, fort rare et encore plus rarement dévoilée au public, montre que les Européens se représentaient nos contrées alpines comme un paradis bucolique et romantique très éloigné de la réalité. Et pour provoquer la réflexion, de surprenantes boîtes dénonceront les clichés sur le chocolat, les banques ou le fédéralisme, avec une contribution du dessinateur Mix et Remix. Polémique en perspective? ■

Renseignements pratiques

Château de Prangins, Musée national suisse. Ouvert du mardi au dimanche de 11 h à 17 h. **Entrée:** Fr. 7.- (AVS: Fr. 5.-). **Visites guidées:** onze thèmes à choix.

Anniversaires: le must pour les grands-parents qui souhaitent organiser l'anniversaire du petit dernier. Là aussi, plusieurs thèmes à choix.

Tél. 022 994 88 96 ou www.chateaudeprangins.ch

Café du Château, tél. 022 363 14 66.

En voiture: sortir à Nyon ou Gland, puis parking à 3 minutes du château.

En transport public: Bus pour Prangins dans les gares de Nyon et de Gland. Sortir à l'arrêt «Prangins village» ou «Prangins poste».

ET ENCORE...

1 Château de Morges. L'ancien arsenal abrite le musée de la gendarmerie, des collections d'armes et d'uniformes suisses ainsi que le musée des figurines et ses 10 000 miniatures. La restauration de certaines salles sera quasiment achevée cet été. Tél. 021 316 09 90.

2 Château de Coppet. Ce n'est pas un musée mais une propriété familiale ouverte au public. Cette belle demeure a abrité quelques-unes des amours tumultueuses de Madame de Staël. La romancière et essayiste y avait trouvé refuge après ses démêlés politiques en France. En septembre, un spectacle en plein air mis en scène par Gérard Demierre sera joué par plus de 100 comédiens amateurs: *M^{me} de Staël, Bonsoir!* Tél. 022 776 10 28, www.chateau-en-scene.ch

3 Château de Nyon. Complètement restauré entre 1999 et 2006, ce château abrite désormais un musée historique et une remarquable collection de porcelaines, tél. 022 363 83 51.



Michel Perret



D.R.



Michel Perret



Edipresse/Michel Duperrex

La Sarraz Une histoire de famille

Neuf siècles durant, les barons de La Sarraz ont habité ce beau logis. Jamais vendu, jamais converti en arsenal ou en prison, ce lieu est le témoin unique du mode de vie de générations de châtelains.

La dernière châtelaine de La Sarraz, Hélène de Mandrot, est décédée en 1948, sans descendants. C'est la société des Amis du Château qui est aujourd'hui en charge de l'édifice. Et ce n'est pas une mince affaire, la réfection des façades et des toitures en 2000 en a été la bien chère preuve...

Le château de La Sarraz a failli ne pas exister, puisque sa construction a provoqué un litige assez curieux. En 1049, Adalbert de Grandson décide d'établir un fortin sur la roche de La Sarraz qui domine le défilé du Mauremont, lieu de passage obligé pour les voyageurs qui vont de France en Italie. Mais le rocher ne lui appar-

tient pas ! Tant pis, il met les moines de Romainmôtier, propriétaires du terrain, devant le fait accompli. Les moines se plaignent au pape Léon IX qui somme Adalbert de s'expliquer. Le seigneur de Grandson envoie dare-dare quarante chevaliers en armes à Romainmôtier et obtient ainsi de garder la tour...

Une forteresse transformée en habitation au fil des époques.

La tour devient château habité, mais ses murs épais parfois de plus de trois mètres rappellent la vocation défensive de la première construction.

Barbara Walt, conservatrice du Château et du Musée du Cheval installés dans les dépendances, sort un imposant trousseau de clés pour entamer la visite de la demeure. De la salle des chevaliers aux petits salons remis au goût du jour des années 1930, c'est toute l'histoire des propriétaires des lieux qui défile. Au fur et à mesure des besoins et des marottes des habitants, on réaménage une pièce en bibliothèque, ou en cuisine, une chapelle... en chambre froide. Les murs se couvrent de boiseries, on installe de gros poêles en faïence pour conjurer le froid et l'humidité de la forteresse. Trois cent portraits d'ancêtres courent sur les murs, les meubles, les bibelots et les collections indiquent qu'à une époque un scientifique de la famille se passionnait pour la botanique. Plusieurs descendants ont été des militaires, leurs épouses, des Bernoises richement dotées, permettaient d'entretenir la coûteuse bâtisse. En 1830, on pro-

cède à la démolition de l'enceinte, il faut bien moderniser cette demeure médiévale.

Aujourd'hui, le château revit lorsqu'une noce vient y peupler jardin et salle de banquet. Il est d'ailleurs aussi possible d'y louer entre amis les cuisines médiévales pour une fête privée.

Les visiteurs, emmenés par un guide, ont un peu l'impression de s'immiscer dans la vie intime des châtelains. Qui sait si quelqu'un ne dort pas encore dans cette chambre aux volets clos? Frisson de nostalgie assuré dans ce château plein de souvenirs. ■

La Tine de Conflens

Au bas du village de La Sarraz, direction Cossonay, prendre à droite direction La Filature, juste après le pont, se garer près du Centre portugais. Un panneau de tourisme pédestre invite à entrer dans le bois. Une montée au milieu de la forêt, puis une descente dans les gorges conduisent à la chute d'eau de la Tine en vingt minutes environ.

Le nom intrigue: *tine* signifie tonneau et Conflens vient du mot confluent. Il s'agit en fait d'une belle cascade qui jaillit dans un décor de canyon inattendu. Deux rivières s'unissent dans ce cirque rocheux, la Venoge et le Veyron. En plein été, la fraîcheur de l'eau et de la roche ombragée est un vrai délice. Un seul inconvénient, le sentier est raide et les marches taillées dans la roche peuvent être très glissantes. Une rambarde assure la descente, mais de bonnes chaussures sont absolument nécessaires. Une autre variante: au lieu de descendre à la cascade, on peut continuer tout droit en direction de la carrière et du village de La Sarraz pour une boucle de deux heures.

Office du Tourisme de La Sarraz, Grand-Rue 1, 1315 La Sarraz, tél. 021 866 02 29.

Renseignements pratiques

Billet combiné pour visite guidée du Château et du Musée du Cheval. **Fête du cheval:** 14 septembre. La Château et le Musée du Cheval sont ouverts de 13 h à 17 h, tous les jours en juillet et août, sauf le lundi. En septembre et octobre, le week-end seulement. Tél. 021 866 64 23.



D.R.



Swiss-images

ET ENCORE...

1 Château de Chillon. L'incontournable monument vaudois se visite tous les jours de 9 h à 18 h jusqu'à fin septembre. Il se découvre aussi par la lecture: *Château de Chillon, le fief de la rêverie romantique*, un choix de textes littéraires de Danielle Chaperon, éditions Mini-Zoé. A écouter également: *Musiques de la Cour de Savoie, au Château de Chillon*, un CD de la Revue Musicale de Suisse romande par La Chapelle des Ducs de Savoie.

2 Château d'Aigle. Ses vénérables murs abritent les Musées du Vin et de l'Etiquette. Durant l'été, à voir: une exposition de l'Association Culturelle pour le Voyage en Suisse intitulée «Les Ecrivains-voyageurs et le mythe helvétique».

Ouverture: tous les jours en juillet et août de 11 h à 18 h; tél. 024 466 21 30.

Gruyères

La belle vie des comtes

Perchés sur leur éperon rocheux, le château et la petite ville enserrée dans ses remparts s'érigent à l'écart du monde. Bienvenue dans le paysage intact et verdoyant de la Gruyère.

Transportés hors du temps, nous voici prêts à partir à la rencontre des deux lignées dont la présence imprègne le château: les valeureux comtes de Gruyères, qui y résident dès le 13^e siècle, et la charmante famille Bovy, qui l'a habité en dernier.

Les premiers, vassaux de la Maison de Savoie, guerroyaient à tour de lance, mènent grand train de vie, se font aimer de leurs sujets, tout particulièrement des jolies bergères, et s'efforcent d'embellir leur forteresse durant la période de gloire qui suit leur victoire à Morat, en 1476. La façade sud s'a-

vance désormais dans la cour. Elle s'orne d'arcades surmontées de galeries et d'une tour intérieure avec escalier en colimaçon. Le fameux «carré savoyard» du treizième se donne des airs de palais italien... Tout cela coûte cher. Les comtes vivent au-dessus de leurs moyens. Pour faire face aux dé-



Le château de Gruyères, construit sur le modèle du «carré savoyard», date du 13^e siècle.

penses, ils s'endettent, vendent des terres. Leur histoire se termine par la banqueroute du comte Michel. Le 9 novembre 1554, ce seigneur élevé à la Cour de France est dépouillé de son vaste comté. Fribourg et Berne se partagent les terres, et le château devient résidence des baillis fribourgeois, puis des préfets jusqu'en 1848.

Tout aussi étonnante est la famille Bovy. Fribourg a mis en vente le château. Jean-François Bovy, entrepreneur et fils d'un riche médailleur genevois, l'achète en 1849 pour 7000 francs, en promettant d'y installer une manufacture d'horlogerie... qui ne verra jamais le jour. En fait, il confie le château à son frère cadet Daniel, artiste atteint d'une maladie invalidante qui a brisé sa carrière, commencée à Paris dans l'atelier de peinture d'Ingres (on voit encore sa chaise roulante en bois dans la cour du château). Adeptes des idées du philosophe utopiste Fourier, qui prêche la vie en communauté, les Bovy reçoivent au château la petite colonie d'artistes amis qui fréquentent déjà leur manoir de la Grande Boissière, près de Genève. La Salle Corot reflète cette émulation artistique. Invités par leur hôte à lui laisser un «souvenir» sur les boiseries baroques du salon, au sein de grands médaillons, deux précurseurs de l'impressionnisme, Camille Corot et son homologue genevois Barthélemy Menn, improvisent à tour de rôle sur le

thème du paysage romantique. Daniel Bovy, quant à lui, oublie ses idées noires en ravivant la mémoire des comtes de Gruyères dans la Salle des Chevaliers, avec treize tableaux saisissants qui retracent leurs hauts-faits, sans oublier ceux des dames... L'exécution est l'œuvre de ses amis peintres et de leurs élèves, mais c'est Daniel qui a conçu les esquisses dans un style emprunté aux maîtres de la Renaissance italienne et en y mettant tout son cœur. Cette épopée, qui oscille entre légende et histoire, parle à l'imaginaire et nous ramène au Moyen Âge. La boucle est bouclée. ■

Balade le long de la rivière

Impossible de se tromper. Il suffit de longer les cours d'eau qui forment un demi-arc en ogive autour du château. Départ de la gare de Gruyères, à Pringy, sur la route du Pâquier, en direction du village du même nom. On passe devant la Pinte des Vernes, puis on bifurque à droite pour prendre le chemin qui longe le cours d'eau de l'Albeuve. A droite, les prés dominés par la face nord du château forment un tableau magnifique. La petite rivière qui coule à notre gauche grossit en devenant la Trême et s'offre quelques cascades aux alentours d'un camping, puis d'un aérodrome. On la suit fidèlement (en enjambant deux routes) jusqu'à un pont en bois qui traverse la Sarine et débouche sur la piscine de Broc. Prendre à droite le sentier ombragé qui longe la majestueuse Sarine. Cette fois, l'eau coule sur notre droite et c'est la face sud du château qu'on aperçoit au loin entre les arbres. Et nous voici devant le fabuleux «Pont qui branle» couvert de tavillons. On s'y engage, et l'on s'arme de courage pour monter à Gruyères. Une rampe d'escaliers de bois attend le promeneur, c'est le seul effort à fournir durant cette balade qui débouche sur l'église. Retour à la gare en dix minutes. Compter deux heures et quart en tout.

Itinéraire établi par Monsieur Paul Doutaz, de Pringy

Renseignements pratiques

Ouvert tous les jours de 8 h à 18 heures. **Entrée:** Fr 9.50, Fr 8.- pour les seniors. **Visite guidée** sur réservation, tél. 026 921 21 02. **Spectacle multimédia** introduit durant l'été. **A voir:** exposition du peintre français d'origine argentine Sergio de Castro jusqu'au 9 novembre.



M. Koenig/www.swisscastles.ch



D.R.

ET ENCORE...

① Le château d'Oron. Jadis propriété des comtes de Gruyères, il a conservé le mobilier des derniers châtelains. On se promène donc dans les appartements luxueux dans lesquels vivait la famille Gaiffe, et on se pâme devant la bibliothèque qui contient 16 000 livres (visites guidées les samedis et dimanches à 14 h, 15 h et 16 h, plus une le dimanche à 17 h. Tél. 021 907 90 51).

② Le château de Romont. Il abrite le musée du vitrail qui expose cet été une collection de rondels, petits vitraux en forme de médaillons ornant les salons des riches bourgeois, aux Pays-Bas, à la fin du Moyen Âge. *Légendes dorées*, à voir jusqu'au 2 novembre, tous les jours, sauf le lundi, de 10 h à 13 h et de 14 h à 18 h. Tél. 026 652 10 95.

Valangin

La mémoire du Pays de Neuchâtel

Erigé sur un pic rocheux, le château de Valangin existe depuis le milieu du 12^e siècle. Aujourd'hui, il abrite des collections dédiées à l'histoire régionale.

On peut accéder au château de Valangin par la semi-autoroute des gorges du Seyon et parquer sa voiture au pied de l'édifice. Mais il est beaucoup plus original de profiter des beaux jours pour goûter aux joies de la balade, au départ de Chaumont.

Depuis la gare de Neuchâtel, on atteint Chaumont par le bus N° 7. A l'arrêt de La Coudre, un funiculaire bigarré emmène les voyageurs au pied de la tour qui surplombe les trois lacs. A la sortie de la station, un panneau indicateur dirige les marcheurs vers le Grand Hôtel, puis le chemin du Signal. Trois cents mètres plus haut, un sentier pédestre file sur la gauche vers Pré-Louiset et Valangin, à deux heures de marche. Une balade superbe, très facile, qui permet d'admirer le panorama des Alpes entre les trouées de sapins.

Voyage dans le passé

Construit sur un éperon rocheux, à l'extrémité du bourg fortifié, le château de Valangin n'aurait pas fait rêvé Walt Disney. Il s'agit d'un énorme donjon flanqué de deux tours datant, sous sa forme actuelle, de 1772. Passé la porte principale, il faut grimper par un chemin qui louvoie entre les ruines de l'ancien édifice. Une porte à serrure électronique barre l'accès aux visiteurs. Pour atteindre le petit bureau d'accueil, on doit montrer patte blanche. Le voyage dans le passé débute par la cuisine. Une vaste cheminée, surmontée d'un tourne broche muni d'un mouvement d'horlogerie, semble espérer un agneau ou une pièce de bœuf depuis la nuit des temps. Les fers à bricetlet,



Le château de Valangin, dernier vestige d'un bourg fortifié érigé au Moyen Âge.

les boîtes à épices, les boules à torréfier le café et les moules à gaufres n'attendent qu'un geste pour retrouver leur fonction. Mais dans cette cuisine sans odeur, figée pour l'éternité, seuls les fantômes du château se régalaient à la tombée de la nuit.

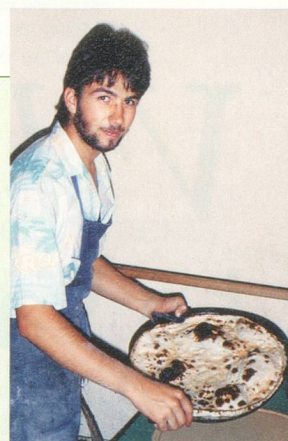
La salle des princes

Le long des escaliers et des corridors qui donnent accès aux étages supérieurs, de nombreux objets racontent l'histoire du château et du Pays de Neuchâtel. Pêle-mêle, on trouve de la vaisselle en étain, des lampes à huile, des chaises Louis XVI, des chandeliers et même des seringues dont la seule vue fait frémir les plus endurcis. Plus loin, des objets rappellent qu'à une époque pas si lointaine, les artisans pratiquaient le tissage, la bourrellerie et la sellerie. Une vitrine permet d'admirer les fameuses «indiennes», ces toiles imprimées qui donnaient du travail à 2000 personnes dans le canton jusqu'au milieu du 19^e siècle.

Dans la vaste Salle des chevaliers, située au premier étage, des coffres sculptés, quelques armes de poing et un superbe poêle de faïence blanche confèrent au lieu une sérénité à peine troublée par le regard inquisiteur des princes de Neuchâtel et de Valangin, figés dans des postures avantageuses.

Le gâteau au beurre

En face de l'entrée du château, la boulangerie Weber accueille les amateurs de spécialités neuchâteloises. Aux heures des repas, on y sert les célèbres gâteaux au beurre. Il s'agit d'une fine galette de pâte rapidement passée au four. On peut choisir les ingrédients qui complètent ces sèches: du beurre, évidemment, mais aussi des épices, du jambon ou du vin blanc.



J.-R. P.

Cette année, on a fait appel à des privés pour enrichir les collections. On peut ainsi admirer des mantilles d'une très grande finesse ou la robe de mariée d'Elise Vaucher, qui épousa Eugène Terrisse en 1836. Ou encore le drapeau subtilisé aux aristocrates par les révolutionnaires le 1^{er} mars 1848.

Pour accéder à la salle des dentellières, on doit gravir un étroit escalier en colimaçon poli par le temps. Attention, danger de chute! Dans cette vaste chambre lumineuse, Guillemette de Vergy, surnommée «la bonne dame de Valangin», passait le plus clair de son temps. Quatre coussins à dentelles et un «globier» de verre occupent le centre de la pièce.

De mars à octobre, les derniers dimanches de chaque mois, des dentellières en costume font la démonstration de leur art devant un public admiratif. ■

Renseignements pratiques

Le château et musée de Valangin est ouvert du 1^{er} mars au 31 octobre, du mercredi au dimanche, de 11 h à 17 h. Visites guidées pour groupes sur demande. Prix d'entrée: Fr. 7.- (AVS: Fr. 5.-). Tél. 032 857 23 83.

ET ENCORE...

1 Le château de Boudry. Siège de la Compagnie des Vignolants, il abrite le Musée de la vigne et du vin. Ouvert du mercredi au dimanche, de 14 h à 18 h. Prix d'entrée: Fr. 5.- (AVS: Fr. 3.-); tél. 032 842 10 98.

2 Le château des Monts. Musée d'horlogerie du Locle. Jusqu'au 30 septembre, exposition temporaire: «Café torréfié à 1000 mètres d'altitude», qui présente les «Objets du café», tirés de la collection La Semeuse. Ouvert du mardi au dimanche de 10 h à 17 h. Prix d'entrée: Fr. 8.- (AVS: Fr. 6.-); tél. 032 931 16 80.

3 Le château de Porrentruy. Curiosité architecturale, escalier Renaissance, chapelle, cachots, etc. Visite guidée sur demande en semaine pour groupes. Prix jusqu'à 25 personnes, Fr. 75.-; tél. 032 420 47 72.



D.R.



D.R.



D.R.

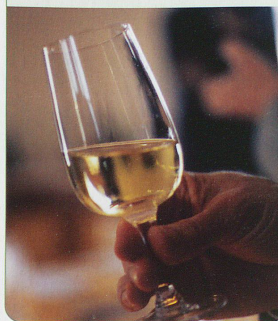
Villa Le Valais par le bout du nez

Le promeneur suit le Sentier des vignes de Salquenen à Sierre. Arrivé au Château, il teste ses connaissances viti-vinicoles à l'œnothèque avant d'entrer dans le temple de la raclette.

L'univers des sens

Dans une salle remarquablement équipée, le Sensorama du Château de Villa propose des cours d'initiation à l'œnologie et des dégustations de vins de prestige. Grâce à des ateliers de perceptions sensorielles ludiques et rigoureux, chacun apprend à analyser les bouquets et les robes, découvre la spécificité des cépages, des terroirs et s'initie aux accords gourmands. Attention, les places sont limitées.

Sensorama, Château de Villa, tél. 027 455 18 96.



Bab.ch

Six kilomètres séparent le Musée de la vigne de Salquenen du Château de Villa. Bien balisée et agrémentée de panneaux didactiques, la randonnée traverse le vallon de la Raspille puis emprunte des routes viticoles sur les communes de Miège, Veyras et Sierre. Après deux heures de marche, le jardin ombragé du Château de Villa permet de reprendre souffle et de se rafraîchir les idées. Car mieux vaut avoir l'esprit clair pour visiter l'œnothèque: 550 crus valaisans, des spécialités, des vieux millésimes, des grains nobles, des eaux-de-vie... Il y a tant de cépages (du Cornalin à la Petite Arvine) et tant d'origines (des bords du Léman à la Vallée de Conches) que, même sans abuser de ces nectars au bar de dégustation, on en perd assez rapidement son latin.

Le rituel actualisé

Il est alors temps de passer dans une des six salles du restaurant pour l'incontournable raclette. Ou, plus précisément, «les» raclettes. Comme les vins, les fromages sont testés par une commission ad hoc. Elle sélectionne et propose quinze fromages d'origines différentes.

Tous sont au lait cru car les meules pasteurisées et la production industrielle ne sont pas le genre de la maison. Avec ses nombreux clients, entre 20 et 200 tous les jours, le Château a un débit suffisant pour assurer la fraîcheur de ses produits artisanaux.

Le convive commence par goûter cinq raclettes différentes, puis il reprend le tournus en choisissant ses meules préférées. Le rituel est lent; c'est voulu. Bien avant les hédonistes branchés qui font aujourd'hui l'éloge du *slow food*, les Valaisans avaient découvert les vertus bienfaitrices de la lenteur. Chacun a ainsi le temps de papoter avec son voisin de table en mesurant sur ses papilles le fossé qui sépare le produit du terroir de l'aliment industriel sous cellophane.

Le cauchemar valaisan

Pour ceux qui n'apprécient pas la raclette? Il y a d'abord l'entrecôte d'Hérens. Il y a aussi des viandes séchées, jambons et lards fumés soigneusement sélectionnés. Dominique Fornage, directeur du Château, se souvient pourtant de sa première dégustation comme d'un cauchemar. «Comparés à des jambons de Parme ou à des Pata

Negra espagnols, tous les produits valaisans étaient mous et fades.» A force de chercher, le directeur a déniché des éleveurs exigeants qui acceptent d'engraisser un cochon pendant deux ans plutôt que vite fait en neuf mois. Cette année, il a aussi planté une vingtaine de variétés de tomates pour qu'elles soient gorgées de soleil plutôt que d'eau. Un souhait? Trouver un maraîcher qui serait d'accord de planter des rattes, cette pomme de

terre allongée «difficile à cultiver mais si savoureuse». Même en proposant de l'acheter trois fois plus cher que d'autres variétés de patates, il n'a pas encore trouvé son fournisseur. Avis aux amateurs.

Pour l'anecdote, l'équipe du Château a imaginé exclure le Coca de la carte du restaurant. Mesure trop risquée? En tout cas, le sacro-saint breuvage américain est toujours disponible. ■

ET ENCORE...

1 Château Mercier. Transformé en centre de séminaires et de réceptions pouvant accueillir jusqu'à 80 personnes. Visites guidées prévues en juillet et août. Visites spéciales et concerts organisés entre le 10 et le 18 octobre pour le centième anniversaire de sa construction. Sierre, tél. 027 452 23 23.

2 Valère et Tourbillon. A voir la Basilique de Valère avec son orgue du 15^e siècle ainsi que le Musée d'histoire qui rouvrira ses portes le 9 septembre. Durant l'été, illumination nocturne des deux collines et du château médiéval de Tourbillon. Sion, tél. 027 606 47 15.

3 Château Stockalper. Ses trois tours dédiées à Gaspar, Melchior et Balthazar se voient de loin. Ce magnifique palais baroque, un des plus grands de Suisse, abrite un musée d'une richesse méconnue. A noter que les jardins, les roseraies, les jets d'eau et les vignes ont récemment été réaménagées. Brigue, tél. 027 923 25 67.



DR

Les premières pierres de ce château sierrois ont été posées au 16^e siècle.

Renseignements pratiques

Château de Villa, Sierre, propriété privée gérée par une Fondation sans but lucratif.

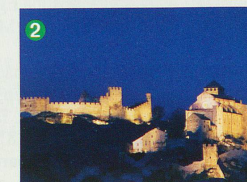
Restaurant: ouvert 7 jours sur 7, de 10 à 23 h, tél. 027 455 18 96.

œnothèque: de 10 h 30 à 13 h et de 16 h 30 à 20 h 30, tél. 027 456 24 29

Musée valaisan de la vigne et du vin: la partie abritée dans la maison vigneronne située à côté du château de Villa est actuellement en cours de restauration. La partie principale du musée est présentée dans la Maison Zumofen, à Salquenen.



Robert Hoffer



Robert Hoffer



Bab.ch

Arenenberg

En visite chez l'Empereur

Napoléon III, le dernier monarque français, a grandi sur les rives du lac de Constance. Au cours de sa vie mouvementée, celui qui fut prince, président, puis empereur est toujours resté attaché à son château en terre helvétique. On y fête cette année le bicentenaire de sa naissance.

Napoléon III avait-il l'accent suisse allemand? Oui, à en croire les mauvaises langues de l'époque. Il parlait même mieux l'allemand que le français. Rien d'étonnant, lorsqu'on sait qu'il a passé une bonne partie de sa vie sur les bords du lac de Constance.

Un lieu relie l'empereur Napoléon, troisième du nom, à notre pays: le château d'Arenenberg, sur la commune de Salenstein. A mi-coteau, dans les vignes, caché par les grands arbres du parc, on découvre la belle demeure où le futur empereur vécut 23 ans. «Ce château est le plus beau du lac de Constance», affirme Christina Egli, directrice et conservatrice du Musée Napoléon.

Bannie de France après la débâcle de Waterloo, la reine Hortense, mère de Napoléon III, avait fait l'acquisition du domaine en 1817. Dans la dynastie des Bonaparte, Hortense, née de Beauharnais, occupe une place de choix. Elle était à la fois la fille de Joséphine, épouse bien-aimée de Napoléon I^{er}, et belle-fille de celui-ci. Par son mariage avec Louis Bonaparte, Hortense était en outre devenue la belle-sœur du premier empereur. Hortense fait transformer Arenenberg, château de style gothique, en une belle maison de campagne à la

française et s'y s'installe définitivement en 1823. Dès cette date, les lieux accueillent une partie de la cour impériale en exil. Quant au futur Napoléon III, il va grandir dans cette confortable demeure, au milieu des souvenirs et des reliques de son illustre parent.

L'enfance d'un prince

Louis-Napoléon est né à Paris le 20 avril 1808. Dans l'ordre des prétendants au trône, il est le troi-

sième, après le duc de Reichstadt et après son frère aîné Napoléon-Louis. Mais, sur la colline d'Arenenberg, quand le prince-enfant fait les quatre cents coups avec les gamins du voisinage, il ne se doute pas encore que bientôt tous les espoirs de la maison Bonaparte reposeront sur lui.

Constance, la ville allemande du duché de Bade, à quelques kilomètres du château, est promue «cité-résidence» des Bonaparte. Le futur empereur y acquiert rapi-



■ Devant l'entrée du château-musée, Napoléon I^{er}, en statue romaine, accueille les visiteurs.



Le château d'Arenenberg vu du sud-ouest, vers 1845, par Emmanuel Labhardt.

dement une solide réputation de dandy, de fêtard et de séducteur impénitent. On lui prête de nombreux «bâtards», plutôt fiers aujourd'hui de leur ascendance. «Chaque année, jusqu'à leur majorité, ses enfants illégitimes recevaient un louis d'or, explique Christina Egli. A leur confirmation, le prince leur offrait une bague.» Christina Egli en porte une... achetée sur internet. On peut en voir d'autres exemplaires dans les vitrines de l'exposition que le Musée Napoléon organise à l'occasion du bicentenaire de la naissance de l'Empereur.

Louis-Napoléon a 21 ans lorsqu'il entre à l'Ecole militaire de Thoune, pour y étudier l'artillerie. Il y reçoit un brevet honoraire de capitaine d'artillerie. Le prince ne passe que quelques mois à Thoune, le temps de se lier d'une amitié durable avec le colonel Guillaume Henri Dufour, futur général.

Le temps des complots

A Rome où le prince a pris l'habitude de passer l'été, la politique le rattrape. En 1831, il participe aux

Musée Napoléon

Après le décès de l'Empereur, Eugénie et son fils Louis passèrent plusieurs étés à Arenenberg. Mais à la mort du jeune prince, tué en Afrique du Sud alors qu'il servait l'armée britannique, Eugénie renonça définitivement à la Suisse. Elle fit don du domaine au canton de Thurgovie. Le château abrite aujourd'hui le Musée Napoléon, quant aux dépendances, elles sont occupées par l'Ecole d'agriculture du canton. Pour marquer le bicentenaire de la naissance de Louis-Napoléon, le Musée propose une exposition temporaire sobrement intitulée «Napoléon III». On y découvre dans le cadre d'époque la vie et l'histoire de l'illustre hôte du château. Pour compléter la visite, ne pas manquer l'exposition que consacre la ville de Constance à Napoléon III.



côtés des nationalistes italiens au soulèvement des Carbonari. Son frère meurt dans les combats. Louis doit fuir. En Angleterre d'abord, avant de retourner en Suisse. Désormais, à Arenenberg, il écrit et publie ses *Rêveries politiques* ou encore un *Manuel d'artillerie*, utilisé par l'armée suisse. Mais ce qui occupe vraiment ses pensées surtout

depuis le décès de son cousin, le duc de Reischstadt, c'est la mission dont il se sent investi: le rétablissement de l'Empire. Le château ressemble de plus en plus à un nid de comploteurs. En secret, Louis-Napoléon prépare son plan et tente le 30 octobre 1836, avec une poignée de partisans, un coup d'Etat depuis Strasbourg. En deux heures, la ten-

CROISIÈRE DE 5 JOURS DU 1^{er} AU 5 NOVEMBRE 2008
ALLER/RETOUR EN BATEAU

La croisière s'amuse

LA VALLÉE DE LA SEINE AVEC LOTO JURA PASSION
 ET L'ORCHESTRE PHILIPPE ET ROBERT

*Un voyage à ne pas
 manquer et unique
 pour le plaisir des yeux,
 du palais, de la danse
 et surtout du jeu !*

10 000 CHF
DE BONS COOP À GAGNER
EN 100 TOURS DE LOTO

Samedi 1^{er} novembre 2008

SUISSE ROMANDE - PARIS

Déplacement en car de luxe de la Suisse romande à Paris. Durant ce déplacement, nous jouerons **15 tours de loto** en duplex dans les cars. Arrivée à Paris, tour de ville puis, rendez-vous Quai de Grenelle pour l'embarquement. Installation dans les cabines entre 18h et 19h. L'équipage vous sera présenté lors du cocktail de bienvenue. Ensuite, vous prendrez place dans le restaurant pour votre premier dîner à bord, et pendant que vous prenez tranquillement votre repas, le bateau lève l'ancre pour un voyage nocturne sur la Seine (en fonction du niveau d'eau), en longeant les endroits les plus merveilleux du Paris illuminé. bercé de mille et une lumières, Paris tire une force d'attraction presque magique. Nous passerons silencieusement devant la Tour Eiffel, Le Grand Palais, l'Orangerie, Le Louvre et la Cathédrale Notre Dame qui domine l'île de la Cité. Le premier jour est particulièrement riche en impressions. Fin de soirée au bar dancing du bateau avec Philippe et Robert.

Dimanche 2 novembre 2008 PARIS - ROUEN

C'est en musique que nous vous proposerons de vous réveiller. Vous rejoindrez ensuite la salle à manger pour le petit déjeuner de 7h30 à 9h, suivi à 10h d'un **loto 10 tours** apéritif dans la salle à manger. Matinée de croisière avec le passage d'écluses et de villes telles que Conflans Ste Honorine, Vernon. Vers 11h30, rendez-vous au salon pour l'apéritif. Déjeuner à 12h30 en croisière. Durant le trajet de l'après-midi en direction de Rouen, nous ferons **20 tours de loto**. Aux environs de 16h30 arrivée à quai et débarquement pour la visite de Rouen, ancienne capitale de Normandie, les quartiers historiques, la Place

du Marché où fut brûlée vive Jeanne d'Arc. Dîner à bord. En soirée, **20 tours de loto puis danse**. Vers minuit départ en croisière direction Honfleur.

Lundi 3 novembre 2008 ROUEN - HONFLEUR

Petit déjeuner à bord. Arrivée en fonction de la marée à Honfleur. La matinée sera consacrée à la **visite facultative guidée à pied de la ville** (attention, l'ordre des excursions peut-être modifié en fonction de l'arrivée). Retour à bord pour le déjeuner. L'après-midi **excursion facultative de la Côte Fleurie, Trouville, Deauville, visite d'une distillerie** où l'on fabrique le fameux Calvados, dégustation et pourquoi pas un **loto** ? Retour à bord vers 18h. Dîner puis nous larguerons les amarres pour quitter le port de Honfleur. Nous passerons sous le superbe Pont de Normandie avant de nous engager sur la Seine. Soirée dansante avec Philippe et Robert.

Mardi 4 novembre 2008 HONFLEUR - CAUDEBEC EN CAUX - VERNON

Petit déjeuner en croisière suivi d'un **loto de 15 tours**. Déjeuner à bord. Après-midi de navigation. Animation "guinguettes" à bord pour retrouver l'ambiance "des dimanches sur les bords de la Marne". Passage d'écluses et de beaux paysages mais aussi devant la ville de Conflans Ste Honorine qui est la capitale des bateliers. Dîner et **soirée de gala du capitaine et de son équipage** (avec tenue de soirée).

Mercredi 5 novembre 2008 PARIS - SUISSE ROMANDE

Petit déjeuner à bord. C'est à 10h que s'achèvera cette magnifique croisière. Retour en car avec **15 tours de loto** direction la Suisse romande. Fin de nos services.

Prix par personne :

1190 CHF

Suppl. cabine individuelle :

210 CHF

Suppl. pont supérieur :

100 CHF

Ce prix comprend : Ce prix comprend : le transfert en car de Suisse romande à Paris et retour • la croisière en pension complète du dîner du 1^{er} jour au petit déjeuner du dernier jour • le logement en cabine double climatisée avec douche et WC • l'animation • l'assistance de notre hôtesse à bord, le cocktail de bienvenue • la soirée de gala • les taxes portuaires...

Ce prix ne comprend pas : les boissons • les assurances • les excursions facultatives • les dépenses personnelles.

NB : Pour des raisons de sécurité de navigation, la compagnie et le capitaine du bateau sont seuls juges pour modifier l'itinéraire de la croisière. Cette croisière est sous l'influence de la marée et les horaires d'arrivées aux escales peuvent être modifiés.

Loto
JURA
PASSION

RENSEIGNEMENTS ET RÉSERVATIONS :

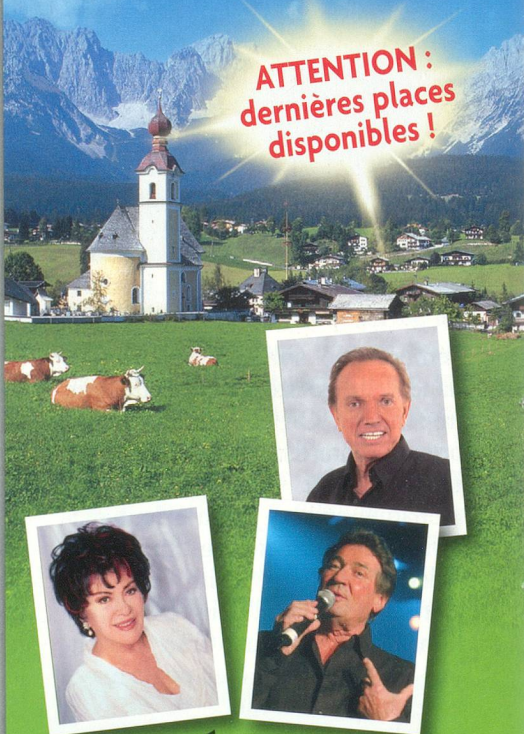
Maître Jérôme - Case Postal 5 - 2942 ALLE - SUISSE
079 789 71 72 ou 032 471 25 62

festival de la musique au tyrol

**5 JOURS DE FÊTE AVEC
 3 SPECTACLES INOUBLIABLES**

Découvrez pour la première fois en Autriche le spectacle "ÂGE TENDRE ET TÊTES DE BOIS". Les vedettes des années 60/70 vous accueilleront dans le village d'Ellmau au pied du massif de l'empereur sauvage le "Wilder Kaiser", une région au décor impressionnant et romantique.

**ATTENTION :
 dernières places
 disponibles !**



**SÉJOUR
 DU 5 AU 9 OCTOBRE 2008**

Prix par personne : **975 CHF**
 Supplément chambre individuelle : **100 CHF**

Ce prix comprend : le transfert en car de Suisse romande à Going • le logement à l'hôtel Cordial 4 étoiles à Going dans la région d'Ellmau (petit déjeuner buffet et menu à 3 plats pour le dîner) • 3 déjeuners (menu à 3 plats) • 3 entrées au chapiteau avec des places réservées • la participation à la fête d'automne • la promenade en bateau sur le lac Achensee • la montée en train à crémaillère sur le Hartkaiser • la visite guidée de St. Johann, de Kitzbühel et d'Innsbruck • la dégustation et petit séminaire du schnaps.

Ce prix ne comprend pas : les boissons • pourboires et frais à caractère personnel • les assurances.

RENSEIGNEMENTS ET INSCRIPTIONS



Voyages

BUCHARD
 CH-1912 LEYTRON

Tél. 027 306 22 30

NOMBRE DE PLACES LIMITÉ !



tative est déjouée. Quand il est arrêté, il a toutes les peines à se faire reconnaître. On le prend pour un Alsacien. L'accent, encore!

Le roi Louis-Philippe l'envoie en exil le plus loin possible de la France: aux Etats-Unis. Le prince voyage, découvre le Nouveau Monde, s'intéresse aux nouvelles techniques et aux institutions du pays, jusqu'à ce qu'il soit brusquement rappelé en Suisse. Sa mère souffre d'un cancer incurable. Elle décède dans ses bras le 5 octobre 1837.

Sous la pression de la France, la Diète ne veut plus de Louis-Napoléon – personnage encombrant – sur son territoire. Le prince trouve refuge en Angleterre. Il prépare un nouveau plan et le 6 août 1840, débarque en France, à Boulogne-sur-Mer, dans l'intention de prendre le pouvoir. Un coup d'Etat d'opérette qui tourne court. Louis-Napoléon est condamné à la prison à vie, cette fois, et reclus au fort de Ham. Ces années de prison, il les met à profit pour lire, étudier, écrire. C'est durant cette période aussi que, ruiné, il doit vendre le château d'Arenenberg. Il passe 6 ans dans sa prison, avant de réussir à s'échapper et à regagner l'Angleterre.

Vers le Second Empire

En France, la situation politique a changé: Louis-Philippe est détrôné. Le prince Louis-Napoléon se porte candidat à la présidence et il est élu. Après 33 ans d'exil, ce

quasi inconnu portant le nom de Bonaparte devient le président de la Deuxième République. En stratégie avisé, il nomme aux postes clés ses proches. Il a ainsi tous les soutiens nécessaires à la fin de son mandat pour réussir le coup d'Etat qui va lui permettre de rétablir l'Empire. Le 2 décembre 1852, le prince-président Louis-Napoléon Bonaparte, citoyen thurgovien, est proclamé Empereur des Français sous le nom de Napoléon III. La femme qu'il avait épousé sur le tard, la belle Eugénie, est sacrée impératrice.

Sous le règne de Napoléon III, la France entre de plain-pied dans la modernité. Ce personnage énigmatique que ses contemporains avaient surnommé «le Sphinx» développe l'industrie, refaçonne Paris en engageant le baron Haussmann; étend le réseau de chemins de fer; se lance dans de gros chantiers avec le percement du canal de Suez. L'Empereur a aussi la fibre sociale. Il introduit les caisses mutuelles d'assurances, la semaine de 6 jours, les soins médicaux gratuits pour les pauvres, les soupes populaires et... même le droit de grève. Autant d'avancées sociales qui en feraient presque un socialiste!

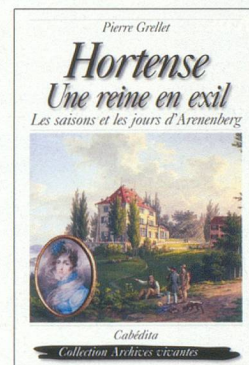
L'Empereur s'est également lancé dans des aventures militaires qui ne furent pas toutes des succès. Après sa capitulation à Sedan en 1870, il redevient Louis-Napoléon et reprend les chemins de l'exil. Il meurt en Angleterre le 9 janvier 1873. ■

Renseignements pratiques

Château d'Arenenberg et Musée Napoléon, 8268 Salenstein, tél. 071 663 32 60; www.napoleonmuseum.tg.ch
Ouvert de mardi à dimanche jusqu'à mi-octobre de 10 h à 17 h, lundi de 13 h à 17 h.

En train: par exemple, destination: Stein am Rhein, puis bateau jusqu'à Mannenbach, ensuite petite montée dans les vignes, env. 15 minutes à pied.

En voiture: de Kreuzlingen, prendre la direction d'Ermatingen, suivre ensuite les panneaux Napoleonmuseum.



A lire: Hortense, une Reine en Exil. De Pierre Grellet.
Editions Cabédita



mms



P.M.

ET ENCORE...

① Château de Hohenklingen. Au-dessus de Stein am Rhein, ce château médiéval, construit par les Zähringen, allie histoire et gastronomie. Restaurant avec vue, ouvert du mardi au dimanche, tél. 052 741 21 37.

② Château de Thoun. Imposant monument construit par les ducs de Zähringen. A visiter le musée historique de la ville dans laquelle Louis-Napoléon apprit l'art de la guerre. Jusqu'à mi-octobre, ouvert tous les jours de 10 h à 17 h. Rens. Office du tourisme, tél. 033 225 90 00.

Des escapades à côté de chez vous!

Activités Thurgovie

AVANTAGES ABONNÉS



Musée Napoléon, Thurgovie

Musée

Château et parc d'Arenenberg, 8268 Salenstein

Histoire des Bonaparte sur le lac de Constance

Une maison de maître et un parc restauré présentent la vie d'Hortense de Beauharnais et de son fils, le futur Napoléon III, en exil. Exposition temporaire: Napoléon III.

BON

Musée Napoléon
Thurgovie

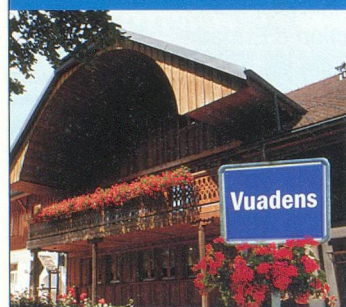
Réduction de Fr. 2.-
sur le billet

sur présentation de ce bon

Lundi 13 h - 17 h, mardi - dimanche 10 h - 17 h - 071 663 32 60 - www.napoleonmuseum.tg.ch

Activités Fribourg - Valais

AVANTAGES ABONNÉS



Hôtel-restaurant Les Colombettes

Restaurant

1628 Vuadens (FR) - Au cœur de la verte Gruyère

Une table gourmande dans un lieu authentique

Passez un moment privilégié sur notre terrasse ombragée, au carnotzet ou à la salle à manger. Gastronomie du terroir et tradition sont à l'honneur dans ce lieu enchanteur. Bienvenue.

BON

Les Colombettes
en Gruyère

1 assiette apéro ou 1 dessert
du jour avec votre repas

sur présentation de ce bon

Mercredi à dimanche dès 9 h - 026 919 60 63 - www.lescolombettes.ch



Pisciculture de la Gruyère

Nature découverte

1669 Neirivue (depuis Bulle, dir. Château-d'Œx)

La pêche apprivoisée

Au cœur des Préalpes fribourgeoises, dans la vallée de l'Intyamon, vous pouvez vous initier au plaisir de la pêche et à la dégustation de la truite. Vente au détail à la pisciculture.

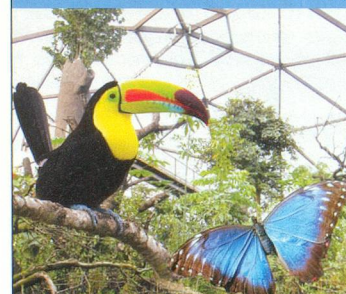
BON

Pisciculture de la Gruyère

Réduction de Fr. 5.-
pour une partie de pêche

sur présentation de ce bon

Lu-ve 7 h 30-12 h, 13 h-17 h 30 - samedi 17 h - dimanche 9 h 30 - 17 h 30 - 026 928 18 10



Papiliorama Swiss Tropical Garden

Nature découverte

3210 Kerzers (A1 sortie Kerzers, Halte Kerzers - Papiliorama)

Au cœur de la forêt tropicale

Plus de 50 espèces des plus beaux papillons, faune et flore. Découvrez toute la beauté tropicale au tout nouveau Jungle Trek! Venez contempler la nature pour mieux la préserver.

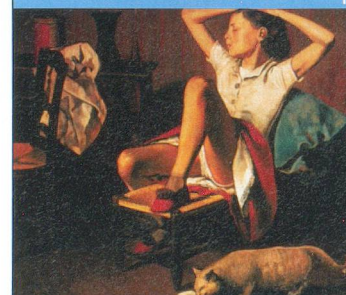
BON

Papiliorama Swiss
Tropical Garden

1 café ou 1 thé offert

sur présentation de ce bon

Tous les jours, été 9 h - 18 h, hiver 10 h - 17 h - 031 756 04 61 - www.papiliorama.ch



Fondation Pierre Gianadda

Musée

Rue du Forum 59, 1920 Martigny (parking; bus depuis la gare)

Balthus - 100^e anniversaire

Unique rétrospective de plus de 50 peintures et 75 dessins. Parc de sculptures, musée gallo-romain, musée de l'automobile. Jusqu'au 23 novembre 2008.

BON

Fondation
Pierre Gianadda

Réduction de Fr. 2.-
sur le prix d'entrée

sur présentation de ce bon

Ouvert tous les jours de 9 h à 19 h - 027 722 39 78 - www.gianadda.ch



Musée suisse de la machine à coudre *Musée*

Grand'Rue 58, 1700 Fribourg (proche cathédrale Saint-Nicolas)

2000 objets insolites

Au cœur de Fribourg dans une cave voûtée du XII^e siècle. Machines à coudre, fers à repasser, machines à laver, aspirateurs mécaniques avant l'ère de l'électricité.

BON

Musée suisse machine à coudre

Fr. 1.- de réduction

sur présentation de ce bon

Ouvert tous les jours sur réservation – visite guidée 026 475 24 33 – www.museewassmer.com



Château de Gruyères *Musée*

1663 Gruyères

Huit siècles d'histoire

Le château de Gruyères domine majestueusement la cité médiévale. Un spectacle multimédia captivant et des expositions temporaires complètent la découverte. Prix d'entrée: adultes: Fr. 9.-; seniors: Fr. 8.-.

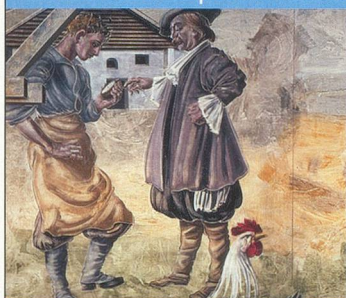
BON

Château de Gruyères

Réduction: 1 entrée tarif groupe Fr. 6.50

sur présentation de ce bon
Valable jusqu'au 31 août 2008

Ouvert tous les jours avril à octobre: 9 h – 18 h / novembre à mars: 10 h – 16 h 30 / 026 921 21 02 / www.chateau-gruyeres.ch



Musée international d'horlogerie *Musée*

Rue des Musées 29, 2300 La Chaux-de-Fonds à 5 mn à pied de la gare

Hans Erni et la conquête du temps

du 18.4 au 21.9.2008. Du 17.5 au 19.10 à voir une unique collection de peinture sur émail, Louis Reguin miniatures monumentales. Et toujours la collection permanente, plus de 3000 pièces prestigieuses...

BON

Musée international d'horlogerie

1 entrée gratuite pour une entrée payante
sur présentation de ce bon

Mardi-dimanche: 10 h – 17 h – 032 967 68 61 – www.mih.ch



Fugue enchantée au Pays de Neuchâtel *Nature*

2416 Les Brenets

Un concentré de plaisirs et de découvertes!

Visites du Mycorama et des Moulins souterrains, dégustation de fromages, croisière sur le Doubs, 1 nuit d'hôtel*** au bord de l'eau. Forfait 2 pers. Fr. 215.-

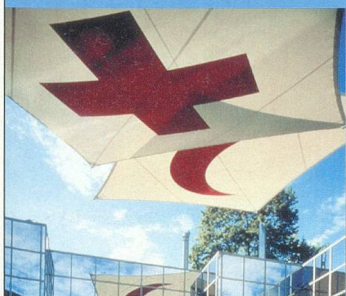
BON

La fugue enchantée

Apéritif de bienvenue aux Rives du Doubs au détenteur du forfait à Fr. 215.-

sur présentation de ce bon

D'avril à octobre 2008 – 032 933 99 99 – www.offresnature-terroir.ch



Musée de la Croix-Rouge et du Croissant-Rouge *Musée*

17, avenue de la Paix, 1202 Genève (bus 8 – arrêt Appia)

Vivez l'humanitaire!

Découvrez l'histoire passionnante de la première organisation humanitaire du monde! Jusqu'au 27 juillet 2008: In-Security, le dilemme nucléaire.

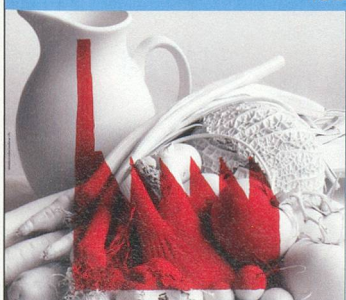
BON

Musée int. de la Croix-Rouge et du Croissant-Rouge

1 entrée gratuite pour 1 entrée payante.

sur présentation de ce bon

Tous les jours de 10 h à 17 h sauf le mardi – 022 748 95 06 – www.micr.org



Alimentarium-Musée de l'alimentation *Musée*

Quai Perdonnet, rue du Léman 1, 1800 Vevey

Qu'y a-t-il derrière les aliments?

Cuisiner, manger, acheter, digérer: l'Alimentarium vous propose de plonger dans le monde fascinant de l'alimentation. Jusqu'au 4 janvier 2009: De la cuisine à l'usine – les débuts de l'industrie alimentaire en Suisse.

BON

Alimentarium

1 entrée gratuite pour une entrée payante

sur présentation de ce bon

Du mardi au dimanche de 10 h à 18 h – 021 924 41 11 – www.alimentarium.ch



Musée suisse de l'appareil photographique *Musée*

Grand-Place 99, 1800 Vevey

Les photographes; regards inversés

... ou la vie des photographes photographiée...
Le photographe Werner Bischof (c) Ernst Haas/Magnum Photos

BON

Musée suisse de l'appareil photographique

1 entrée gratuite pour 1 entrée payante
sur présentation de ce bon

Mardi-dimanche de 11 h à 17 h 30 – 021 925 21 40 – www.cameramuseum.ch



Musée Baud *Musée*

Grand-Rue 23, 1454 L'Auberson (au-dessus de Sainte-Croix)

Les musiques mécaniques des Frères Baud

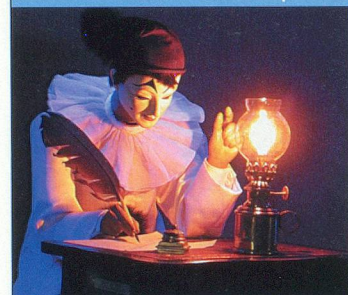
Il faut se rendre à L'Auberson pour partager leur passion!
Aujourd'hui un musée avec plus de 60 pièces uniques, comme ces automates qui se trouvaient au château de Coppet en 1800.

BON

Musée Baud

Fr. 1.- de réduction
sur présentation de ce bon

Du 1^{er} juillet au 30 septembre tous les jours de 14 h à 17 h – 024 454 24 84 – www.museebaud.ch



Musée CIMA *Musée*

Rue de l'Industrie 2, 1450 Sainte-Croix (4 min. à pied de la gare)

Boîtes à musique et automates mécaniques

Un hommage au riche passé industriel de la région. Boîtes à musique, automates et oiseaux chanteurs vous surprendront par la magie qui s'en dégage. Plusieurs collections magnifiques!

BON

Musée CIMA

Fr. 2.- de réduction sur le tarif seniors
sur présentation de ce bon

Lundi fermé; visites guidées samedi et dimanche à 14 h, 15 h 30 + 17 h 30 – 024 454 44 77 – www.musees.ch



Musée Eugène Burnand et du Vieux-Moudon *Musée*

Ville-Haute, 1510 Moudon

L'œuvre du peintre et le passé de la ville

Admirez plus de 100 œuvres du grand peintre vaudois (1850-1921) et découvrez le passé de la ville par les mises en scène, les expositions thématiques et une maquette interactive.

BON

Musée Eugène Burnand et du Vieux-Moudon

1 entrée gratuite pour une entrée payante
sur présentation de ce bon

Avril à novembre: mercredi, samedi et dimanche 14 h-18 h – 021 905 33 18 ou 021 905 27 05 – www.moudon.ch



Musée Alexis Forel *Musée*

Grand-Rue 54, 1110 Morges

Dans ma chambre d'enfant

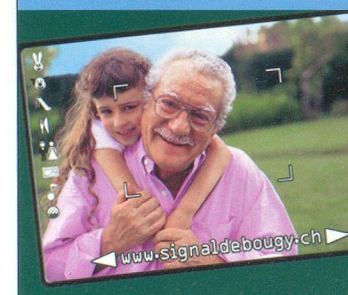
Une exposition ludique et poétique sur le thème de la chambre d'enfant de 1900 à aujourd'hui.

BON

Musée Alexis Forel

Tarif AVS Fr. 7.-
sur présentation de ce bon

Mercredi au dimanche de 14 h à 18 h – 021 801 26 47, www.museeforel.ch, jusqu'au 30 nov. 2008



Parc Pré Vert du Signal de Bougy *Loisirs/famille*

1172 Bougy-Villars (sorties Aubonne de Lausanne et Rolle de Genève)

Le bonheur est dans le Pré Vert!

Dans un écrin de verdure, le parc propose: un restaurant, des jeux et des sports pour tous les âges, golf 18 trous (avec initiation) et un minigolf, le Parc Aventure, le Miniland. A voir: les animaux de la ferme.

BON

Parc Pré Vert du Signal de Bougy

1 entrée gratuite pour 1 entrée payante au minigolf
sur présentation de ce bon (jusqu'au 02.11.08)

Du 1^{er} mars au 9 novembre 2008 – restaurant 9 h-22 h – 021 821 59 30 – www.signaldebougy.ch



Perroy, restaurant de la Plage

Adresse gourmande

Route de la Plage, 1166 Perroy

Manger les pieds dans l'eau

Un vrai bonheur! Ce restaurant convivial vous accueille et vous sert ses filets de perche, tartes flambées et grand buffet de salades dans une ambiance estivale.

Tous les jours de mai à mi-septembre 9 h – 24 h – 021 825 11 67

BON

Restaurant de la Plage

Spécial seniors. Une coupe maison offerte aux seniors en semaine à la fin du repas

sur présentation de ce bon
(Validité 2008)



Musée d'Yverdon et région

Musée

Le Château, CP 968, 1401 Yverdon-les-Bains

6000 ans d'histoire

Dans le château savoyard de la ville d'Yverdon (13^e siècle), un passionnant parcours à travers 6000 ans d'histoire régionale, du Néolithique à nos jours.

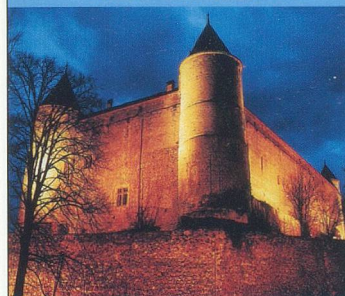
BON

Musée d'Yverdon et région

1 entrée gratuite pour
1 entrée payante

sur présentation de ce bon

Mardi-dimanche 11 h – 17 h (juin – septembre), 14 h – 17 h (octobre – mai) – 024 425 93 10 – musee.yverdon@bluewin.ch



Château de Grandson

Musée

Place du Château, 1422 Grandson – www.chateau-grandson.ch

Histoire, armes, armures, musée automobile

Témoin de la célèbre bataille de Grandson que Charles Le Téméraire livra en 1476 aux Confédérés, le Château permet de revivre ce passé inoubliable. A découvrir ou re-découvrir!

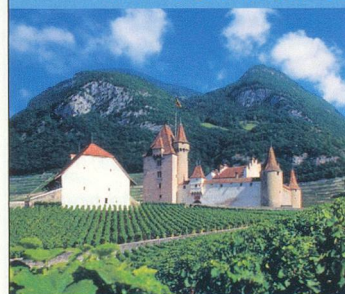
BON

Château de Grandson

Tarif AVS Fr. 8.–
(au lieu de Fr. 10.–)

sur présentation de ce bon

Avril – octobre: tous les jours 8 h 30 – 18 h 00 – Novembre – mars: tous les jours 8 h 30 – 17 h 00 – 024 445 29 26



Château d'Aigle

CP 453, 1860 Aigle

Musée

Musée vaudois de la vigne, du vin et de l'étiquette

Dans son écrin de vignes se dresse l'imposant château d'Aigle, qui abrite le Musée de la vigne, du vin et de l'étiquette. Les collections présentent les traditions culturelles du vin.

BON

Musée de la vigne et du vin

20 % de réduction

sur présentation de ce bon

Avril – juin & septembre – octobre = mardi – dimanche 11 h 18 h, juillet – août = lundi – dimanche 11 h – 18 h



Télé-Leysin, Restaurant tournant panoramique

Nature

La Berneuse (2048 m.), 1854 Leysin

Balades et restauration au sommet!

La télécabine vous permet d'accéder au sommet, en seulement 10 minutes. Un excellent repas alors que défilent sous vos yeux les plus prestigieux sommets, la vallée du Rhône et le lac Léman.

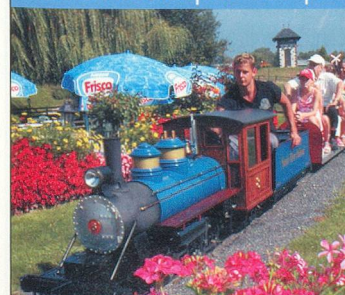
BON

Télé-Leysin

1 aller-retour télécabine
gratuit pour 1 payant.
(valeur Fr. 21.–)

sur présentation de ce bon
Valable uniquement
sur le plein tarif adulte

Ouvert tous les jours du 7 juin au 19 oct., de 9 h à 17 h. Se renseigner en cas de météo incertaine – 024 494 16 35 – www.teleleysin.ch



Swiss vapeur parc

Loisirs/famille

La Lanche, 1897 Le Bouveret

Le plus grand parc ferroviaire d'Europe

Véritable paradis pour petits et grands. Assis sur des wagons tractés par de magnifiques locomotives à vapeur et à benzine, vous découvrirez de nombreuses œuvres d'art et de superbes bâtiments.

BON

Swiss vapeur parc

25% de réduction

sur présentation de ce bon

Ouvert tous les jours jusqu'au 1^{er} novembre – 024 481 44 10 – www.swissvapeur.ch



Parc d'attractions du Châtelard VS SA *loisirs/famille*

Gare du Funiculaire – 1925 Le Châtelard VS (23 km Martigny)

Funiculaire + Petit Train panoramique + Minifunic

Funiculaire historique de 1920, le plus raide du monde (pente max. 87%) + Petit Train panoramique Decauville, avec vue sur la chaîne du Mont-Blanc + Minifunic du Châtelard VS jusqu'au barrage d'Emosson.

Tous les jours jusqu'au 19 octobre 2008. Renseignements sur www.chatelard.net – 027 769 11 11

BON

Parc d'attractions du Châtelard VS

Réduction de Fr. 4.– sur 1 billet aller et retour adulte Le Châtelard VS – Lac d'Emosson

sur présentation de ce bon



Champex, jardin alpin Flore-Alpe *Jardin botanique*

Fondation Jean-Marcel Aubert – 1938 Champex-Lac

Féerie florale

Découvrez plus de 3000 espèces sur près de 6000 m² de rocailles agrémentées de ruisselets et de pièces d'eau. Cet ensemble original est l'un des jardins de montagne les plus riches des Alpes.

Tous les jours du 1^{er} mai au 31 octobre 9 h – 18 h – 027 783 12 17 – www.fondationaubert.ch

BON

Flore-Alpe, jardin alpin

25% de réduction (entrée, visite guidée)

Sur présentation de ce bon



Les Bains d'Ovronnaz

Attractions diverses

1911 Ovronnaz (VS) – autoroute, sortie Riddes, bus de Martigny ou Sion

Wellness Spa Alpin

Durée de baignade illimitée, 3 bassins thermaux, 250 chaises longues gratuites, buvette, restaurant et crêperie. Centre de wellness et institut de beauté. C'est votre adresse de bien-être en Romandie!

Ouvert toute l'année, bains thermaux 8 h – 20 h 30 – 027 305 11 11 – www.thermalp.ch

BON

Les Bains d'Ovronnaz

1 entrée gratuite aux bains pour 1 entrée payante

sur présentation de ce bon



Château de la Bâtiaz

Loisirs/famille

1920 Martigny (accès à pied – 10 min – ou en train touristique)

Plongez au cœur du Moyen Age

Forteresse médiévale/visites libres et guidées – tirs aux machines de siège – salle des châtiments – unique en VS: restaurant-taverne A la part des Anges – gastronomie médiévale – banquets.

Ouvert de mai à octobre – horaires sur demande au 027 721 22 70 ou sur www.batiaz.ch

BON

Donjon et salle des châtiments (film)

1 entrée gratuite pour 1 entrée payante

sur présentation de ce bon



Relais des Chasseurs de Chiboz *Adresse gourmande*

Chiboz, 1926 Fully (de Fully ou Ovronnaz en voiture)

Un resto «là-haut» sur la montagne

On vient de loin dans ce restaurant! Sa délicieuse cuisine du terroir a déjà fait le tour du pays et sa terrasse offre un panorama d'exception. Cuisine canadienne aussi à la carte.

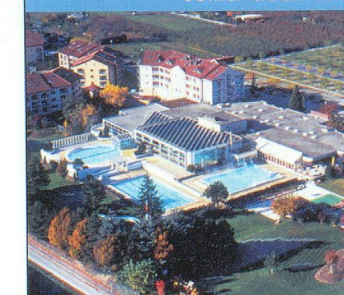
Juillet-août: fermé le lundi; septembre-novembre: fermé lundi-mardi – 027 746 29 98 – www.chiboz.ch

BON

Relais des Chasseurs

1 verre de Fendant ou de Gamay vous est offert

sur présentation de ce bon



Les Bains de Saillon

Loisirs/famille

Route du Centre Thermal, 1913 Saillon – VS

Votre oasis de bien-être au cœur du Valais

Situés à mi-distance entre Sion et Martigny, Les Bains de Saillon jouissent d'un attrait indéniable. Vous y découvrirez nos 4 piscines thermales, notre wellness et notre fitness. Tarif club pour l'espace thermal.

Ouvert tous les jours de 8 h à 21 h – 027 743 11 70 – www.bainsdesaillon.ch

BON

Les Bains de Saillon

Tarif réduit pour l'espace thermal, valable pour 1 personne

sur présentation de ce bon (jusqu'au 31.12.08)