

Zeitschrift: Générations : aînés
Herausgeber: Société coopérative générations
Band: 36 (2006)
Heft: 11

Artikel: Safari photos : à deux pas de chez vous
Autor: Aubort, Daniel
DOI: <https://doi.org/10.5169/seals-826304>

Nutzungsbedingungen

Die ETH-Bibliothek ist die Anbieterin der digitalisierten Zeitschriften auf E-Periodica. Sie besitzt keine Urheberrechte an den Zeitschriften und ist nicht verantwortlich für deren Inhalte. Die Rechte liegen in der Regel bei den Herausgebern beziehungsweise den externen Rechteinhabern. Das Veröffentlichen von Bildern in Print- und Online-Publikationen sowie auf Social Media-Kanälen oder Webseiten ist nur mit vorheriger Genehmigung der Rechteinhaber erlaubt. [Mehr erfahren](#)

Conditions d'utilisation

L'ETH Library est le fournisseur des revues numérisées. Elle ne détient aucun droit d'auteur sur les revues et n'est pas responsable de leur contenu. En règle générale, les droits sont détenus par les éditeurs ou les détenteurs de droits externes. La reproduction d'images dans des publications imprimées ou en ligne ainsi que sur des canaux de médias sociaux ou des sites web n'est autorisée qu'avec l'accord préalable des détenteurs des droits. [En savoir plus](#)

Terms of use

The ETH Library is the provider of the digitised journals. It does not own any copyrights to the journals and is not responsible for their content. The rights usually lie with the publishers or the external rights holders. Publishing images in print and online publications, as well as on social media channels or websites, is only permitted with the prior consent of the rights holders. [Find out more](#)

Download PDF: 25.01.2026

ETH-Bibliothek Zürich, E-Periodica, <https://www.e-periodica.ch>

Safari photos à deux pas de chez vous

Pas besoin d'aller au bout du monde pour faire un safari photos. Parmi les mammifères qui nous entourent, quelques espèces sont régulièrement visibles. Il faut partir à leur recherche et même ruser, pour les apercevoir. Mais pour peu qu'on s'en donne la peine, de belles rencontres sont à notre portée. Daniel Aubort, chasseur d'images, nous en donne un aperçu.

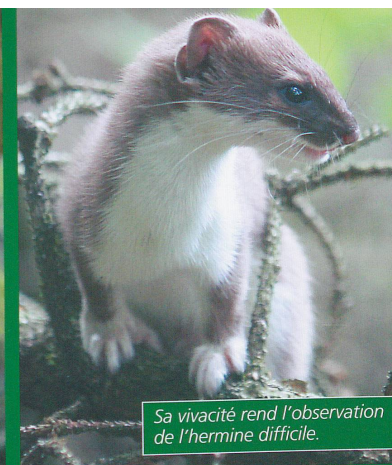


Pour observer de près les chevreuils, il faut être patient et surtout très discret.

Galerie



Agile dans les zones rocheuses, le bouquetin est peu farouche.



Sa vivacité rend l'observation de l'hermine difficile.



Surprendre un lièvre au gîte est chose plutôt rare.

Galerie



Le renard est devenu un familier de l'homme.

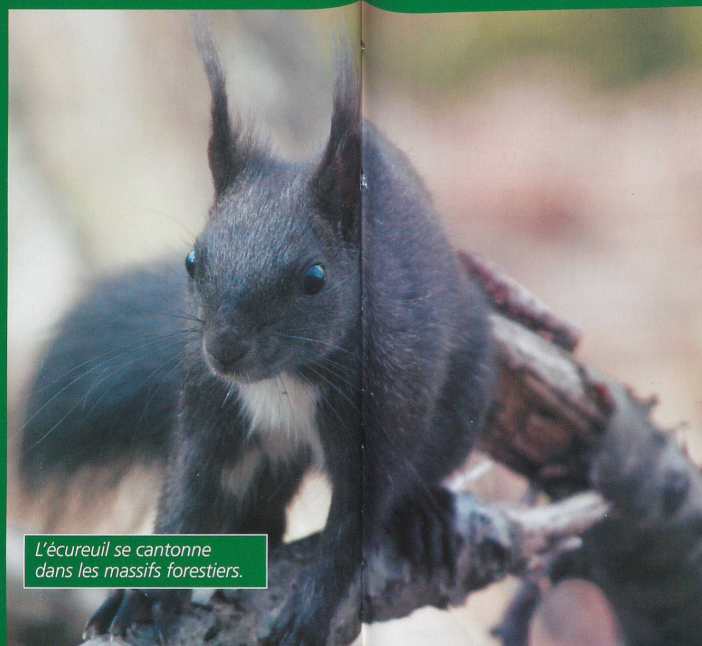
Formis le coup de chance, l'observation d'un mammifère passe d'abord par la connaissance du milieu qu'il affectionne. Il faut ensuite découvrir ses rythmes et ses mœurs. Si, par exemple, marmotte et écureuil sont diurnes, les chamois et les renards sont plutôt crépusculaires. D'autres encore sont franchement nocturnes. Il faut donc tenir compte des horloges biologiques de chacun pour orienter une recherche.

Avec l'expérience, quantité d'indices s'ajoutent à cela. Ils permettent parfois d'anticiper l'arrivée d'un animal. Une odeur, un bruit, tout comme une subite attention du reste de la faune, peuvent être l'annonce d'une présence nouvelle dans le paysage. Un décryptage vite transformé en enquête fascinante. J'ai ainsi remarqué qu'un appel particulier de la marmotte, un cri modulé émis une seule fois, servait à signaler son survol par un aigle. Alarme qui fait réagir sur le champ l'ensemble de la colonie par une fuite à couvert.

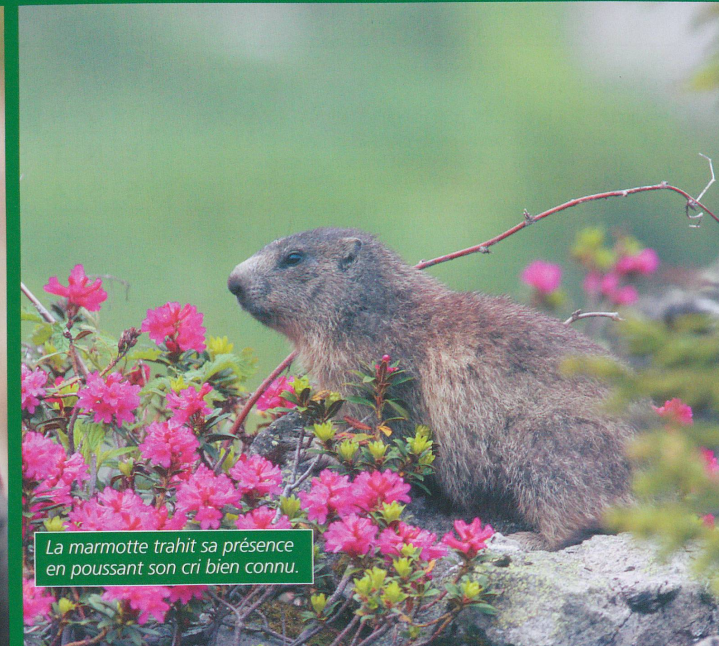
Dans ce même habitat montagnard, les mouflons adoptent une stratégie non moins efficace, tant pour se fondre dans le décor que pour déjouer l'approche d'un intrus. Installés pour de longues heures dans un éboulis, les animaux ne se tiennent pas couchés côte à côte, mais bien au contraire séparés par plusieurs mètres. Si l'on veut avoir une chance de les approcher, il faut dès lors étudier à la jumelle chaque pouce de terrain afin de les repérer tous. Malgré tout, leur vigilance est rarement prise en défaut.

Quant aux rencontres avec les prédateurs comme la martre ou le lynx, elles sont nettement plus aléatoires. Le lynx, surtout, sait se couler dans le paysage pour rester invisible. C'est là parfois qu'interviennent des auxiliaires inattendus. D'autres mammifères, mais surtout des oiseaux qui manifestent bruyamment à la seule vue d'un ennemi.

Texte et photos: Daniel Aubort



L'écureuil se cantonne dans les massifs forestiers.



La marmotte trahit sa présence en poussant son cri bien connu.