

Zeitschrift: Générations : aînés
Herausgeber: Société coopérative générations
Band: 30 (2000)
Heft: 4

Artikel: Le Pays de Galles : terre des dragons
Autor: Pidoux, Bernadette
DOI: <https://doi.org/10.5169/seals-826405>

Nutzungsbedingungen

Die ETH-Bibliothek ist die Anbieterin der digitalisierten Zeitschriften auf E-Periodica. Sie besitzt keine Urheberrechte an den Zeitschriften und ist nicht verantwortlich für deren Inhalte. Die Rechte liegen in der Regel bei den Herausgebern beziehungsweise den externen Rechteinhabern. Das Veröffentlichen von Bildern in Print- und Online-Publikationen sowie auf Social Media-Kanälen oder Webseiten ist nur mit vorheriger Genehmigung der Rechteinhaber erlaubt. [Mehr erfahren](#)

Conditions d'utilisation

L'ETH Library est le fournisseur des revues numérisées. Elle ne détient aucun droit d'auteur sur les revues et n'est pas responsable de leur contenu. En règle générale, les droits sont détenus par les éditeurs ou les détenteurs de droits externes. La reproduction d'images dans des publications imprimées ou en ligne ainsi que sur des canaux de médias sociaux ou des sites web n'est autorisée qu'avec l'accord préalable des détenteurs des droits. [En savoir plus](#)

Terms of use

The ETH Library is the provider of the digitised journals. It does not own any copyrights to the journals and is not responsible for their content. The rights usually lie with the publishers or the external rights holders. Publishing images in print and online publications, as well as on social media channels or websites, is only permitted with the prior consent of the rights holders. [Find out more](#)

Download PDF: 16.02.2026

ETH-Bibliothek Zürich, E-Periodica, <https://www.e-periodica.ch>

Le Pays de Galles, terre

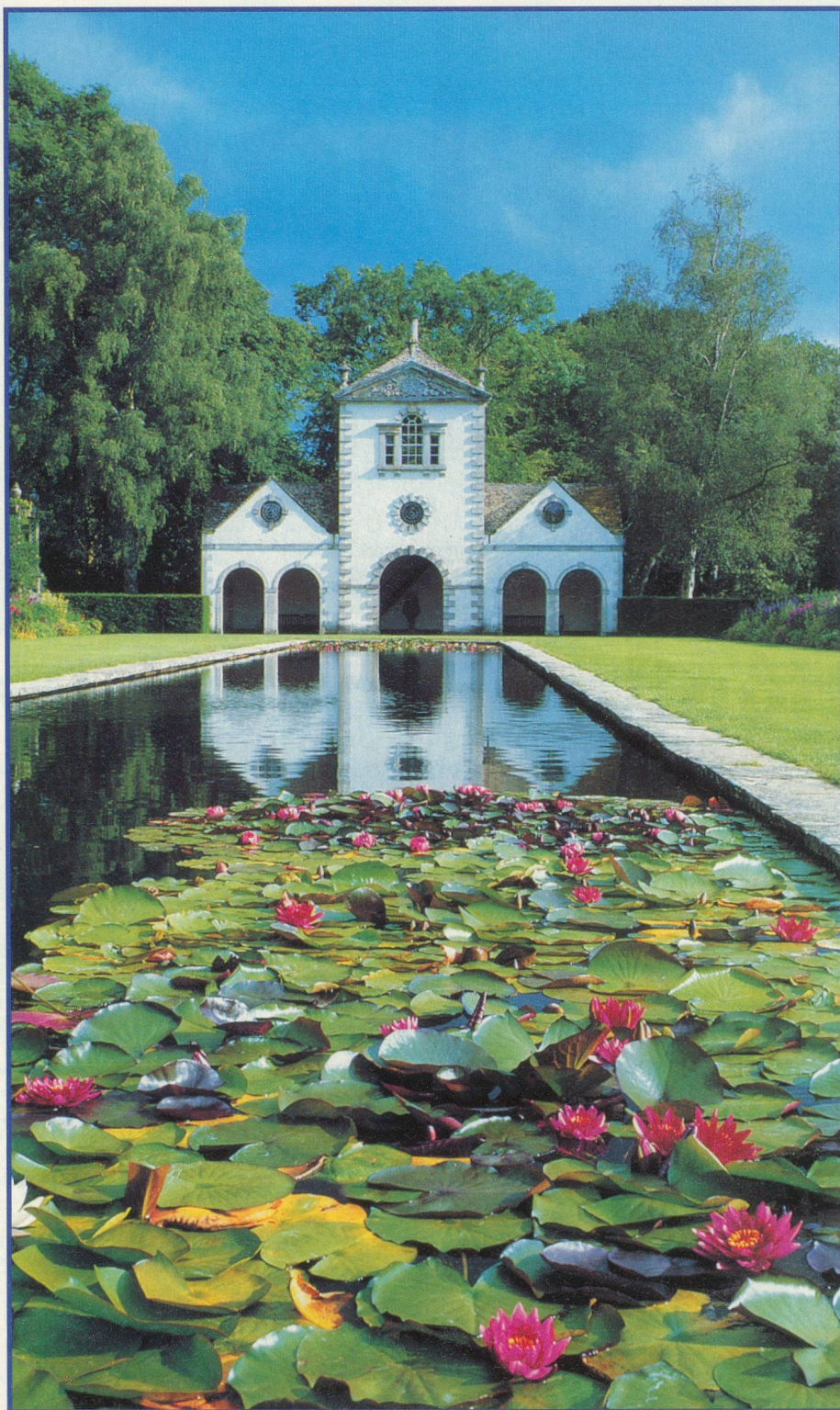
Ils s'appellent Gwynfar, Llinos ou Nia. Leur pays s'appelle Cymru, et quand ils vous souhaitent santé, en levant leur pinte de bière, ils s'exclament «lechyh da»! Les Gallois gagnent décidément à être connus!

Moins touristique que l'Irlande ou l'Ecosse, le Pays de Galles possède pourtant tout autant de châteaux hantés, de paysages saisissants et d'histoires rocambolesques. Les amoureux de coins sauvages comme les amateurs de stations balnéaires rétro y font le plein de belles images.

Pour les Suisses romands, le Pays de Galles est d'un accès très aisé: British Airways affrète des avions directs Genève-Manchester. Manchester est aux portes du Pays de Galles, que l'on découvre ainsi par le nord.

Il faut s'enfoncer à l'intérieur des terres pour découvrir la partie la plus cachée, la plus mystérieuse de la région. Le parc national de Snowdonia est un lieu à part, où le temps n'a plus cours. La végétation, dans toutes les déclinaisons de verts, semble sortie tout droit du néolithique. Les montagnes ont la forme douce et inquiétante de grands dômes de verdure. Aucune construction n'arrête la vue. Sous la protection du National Trust, qui veille jalousement sur l'intégrité de cette réserve écologique, les sentiers sont tracés de manière à éviter toute destruction.

Deux menaces préoccupent particulièrement les gardiens du National Trust: les rhododendrons et les amateurs de légende. Le rhododendron a la fâcheuse manie de proliférer, au détriment de toute autre plante. Importé il y a plusieurs siècles par

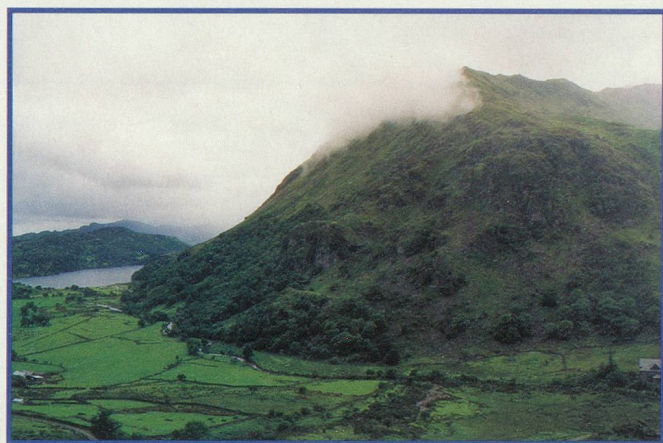


Le jardin de Bodnant ou l'art de mettre en valeur la nature

des dragons



Les pubs font partie de la culture galloise



Les légendes galloises sont nées dans les montagnes

de riches propriétaires en mal d'exotisme, le rhododendron s'est parfaitement acclimaté à l'humidité et à la relative douceur galloise. Si on le laissait faire, il envahirait tout le parc. De grandes campagnes d'éradication, ou du moins de contrôle, de cette espèce coriace sont régulièrement organisées.

enfermés deux dragons, un rouge et un blanc. Libérés, les deux monstres se livrèrent une bataille sanglante. Le dragon rouge, devenu symbole du Pays de Galles, remporta la victoire, tandis que le blanc, champion des Saxons, était chassé. Une autre légende rapporte que Merlin

dissimula ses richesses dans ce fameux château de Dinas Emrys. Seule une personne aux cheveux d'or et aux yeux bleus pourrait s'en emparer... Pour dissuader les amateurs de légende, les gardiens du Snowdonia prétendent qu'il faut des heures de marche pour rejoindre

Sur les traces de Merlin

L'autre danger, c'est le marcheur épris de vieilles légendes qui sort des chemins tracés pour mieux s'imprégner de l'ambiance très particulière du site. S'il cherche la colline de Dinas Emrys, il sera bientôt suivi par d'autres touristes et la merveilleuse petite butte deviendra une place de pique-nique à la mode. Dinas Emrys est un lieu mythique que chaque Gallois porte dans son cœur. C'est là que le roi breton Vortigern voulut construire un château au 5^e siècle. Chaque nuit, les fondations disparaissaient mystérieusement. On conseilla au roi de sacrifier un orphelin, dont le sang devrait être répandu tout autour de la colline. L'enfant, que la légende appelle successivement Emrys ou Merlin, proposa au roi de fouiller sous les fondations avant d'être sacrifié. Deux blocs de pierre furent extraits, dans lesquels étaient

LE CHIEN HÉROÏQUE

Les Gallois sont sentimentaux et fidèles en amour, en tout cas en ce qui concerne les animaux ! L'une de leurs légendes les plus populaires met en scène cette passion pour la gent canine. Au 13^e siècle, le prince Llewelyn possédait un lévrier du nom de Gelert. Tous deux s'adoraient et le chien était d'un dévouement exemplaire à l'égard de son maître. Un jour, le prince s'était chargé de son fils nouveau-né, tandis que sa femme faisait ses prières. Lorsque le cor sonnait la chasse retentit, le prince abandonna son poste, remettant à son chien la garde du bébé. Un loup affamé, rôdant dans les parages, entra dans la chambre. Gelert lutta avec acharne-

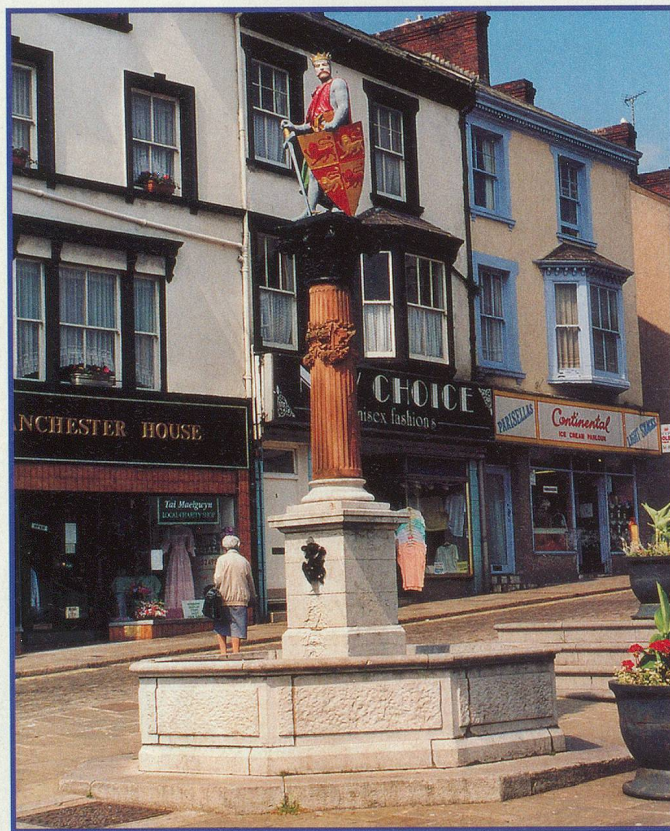
ment contre le terrible prédateur et mit en fuite le loup blessé. Mais lorsque Llewelyn revint, il aperçut son fils tombé du berceau, maculé de sang et le lévrier le museau ensanglanté. Il fut persuadé que Gelert avait tué son fils. Il sortit son épée et acheva son fidèle compagnon, qui le regardait de ses doux yeux. Le nourrisson se mit à pleurer et Llewelyn découvrit non loin de là le corps du loup mortellement blessé. Jamais personne ne fut plus accablée de douleur que le prince, réalisant son erreur... A Beddgelert, près de Snowdonia, une pierre tombale attire, aujourd'hui encore, des visiteurs en grand nombre venus verser une larme sur le fidèle Gelert.



Cette localité a la particularité de porter le nom le plus long du monde

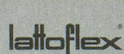


Les derniers lieux habités avant le parc de Snowdonia



Au cœur du bourg médiéval de Conwy

S.O.S. DOS



Des nouveautés révolutionnaires au secours de votre dos avec les plus grandes marques suisses

CONFORT-LIT

Saint-Martin 34 - Lausanne - (021) 323 30 44
Avenue des Sports 2 - Yverdon - (024) 426 14 04

Confort-Lit

la solution

Le litier qui fait mieux!



...super promotion de matelas

Confort-Lit vous offre davantage!

- ✓ Livraison + débarras gratuits de votre ancienne literie
- ✓ Conseils et devis gratuits à domicile

Dinas Emrys. Pour ce pieux mensonge, les divinités celtiques devraient les absoudre...

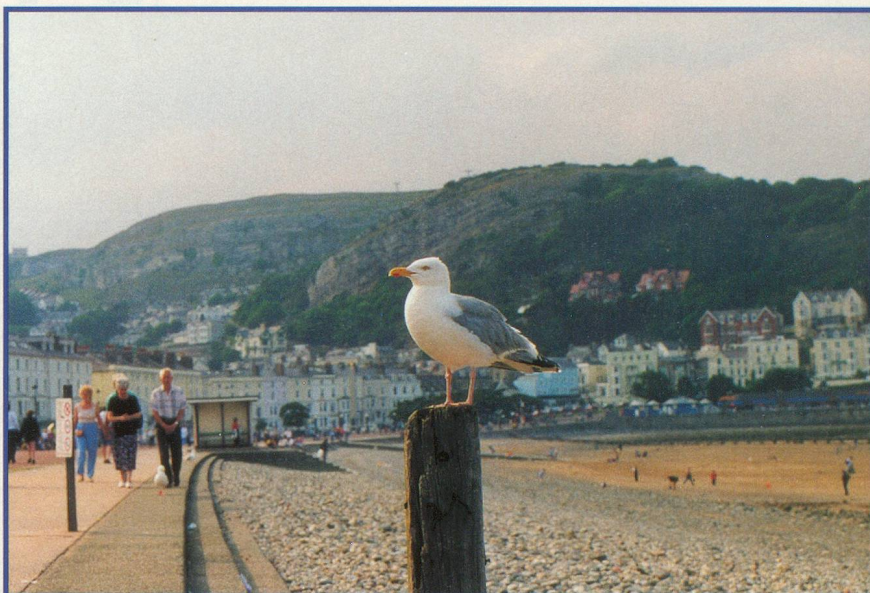
Du parc au jardin

De la nature brute du parc de Snowdonia, on passe en quelques kilomètres au jardin raffiné qu'affectionnent les sujets de sa Gracieuse Majesté. Le jardin de Bodnant est un modèle du genre. Dans la douce vallée de Conwy, la propriété de Lord et Lady Aberconway remonte à 1792, date à laquelle les premiers arbres ont été plantés. L'immense jardin – trente-deux hectares –, ouvert au public de mars à octobre, est le paradis des magnolias, des camélias et des rhododendrons provenant de Chine et de l'Himalaya. Des séquoias américains de quarante-cinq mètres émergent de bosquets d'azalées. Tout semble improvisé et, pourtant, chaque plante est soigneusement répertoriée, chaque effet est calculé. Sur un plan d'eau en symétrie parfaite avec un bâtiment s'épanouissent des nénuphars, plus loin c'est une petite cascade surmontée d'un pont qui surprend le visiteur.

La pièce centrale du jardin de Bodnant, son «chef d'œuvre», c'est une tonnelle fleurie constituée de cythées très anciens, d'un jaune presque fluorescent, sous laquelle on se promène entre mai et juin. Les connaisseurs se rendent tout exprès à Bodnant au premier jour de la floraison. C'est pourquoi les responsables du parc sont assaillis de coups de fil aux beaux jours de mai...

Forteresses imprenables

Bodnant et ses débauches de couleurs, c'est la face riante du Pays de Galles. Il peut aussi prendre un aspect sévère, avec ses châteaux forts aux allures toutes militaires. Conwy, tout proche de Bodnant, est l'une de ces places fortes du 13^e siècle tout à fait spectaculaires. Dominant un bras de mer asséché à marée basse, le château est dans un état de conservation remarquable. Tours, créneaux et mâchicoulis donnent une image parfaite du système de défense établi par le roi Edouard 1^{er}. A la fin du 13^e siècle, l'armée anglaise a conquis toute la région galloise. Pour assurer la défense de ce nouveau territoire et asseoir son



A Llandudno, les goélands sont rois



Dans la campagne galloise, on aime décidément la nature



La plus petite maison du pays



L'été est doux sur les terrasses

Photos B.P.

Par votre legs, aidez les victimes de guerre.



des enfants
héritent
de la guerre
léguons
un peu
d'espoir



Je souhaite en savoir plus sur l'activité du CICR.
Veuillez m'envoyer :

- ☐ Une information générale
☐ La brochure «Legs au CICR : un don de vie pour les victimes de guerre»

Nom _____

Adresse _____

CICR, 19, av. de la Paix, 1202 Genève, Tél. 022 730 21 71



SURDITÉ DARDY

APPAREILS ACOUSTIQUES

- Consultation **gratuite** de l'audition et remise en prêt à domicile des appareils auditifs
- Réparations toutes marques
- Agrée: AI/AVS/PC/AMF/SUVA

Lausanne	Av. de la Gare 43 bis	Tél. 021/323 12 45
Rolle	Grand'Rue 6	Tél. 021/826 16 49
Moudon	Rue Mauborget 5	Tél. 021/905 25 03
Yverdon	Rue des Moulins 19	Tél. 024/425 58 28
Payerne	Rue de Lausanne 50	Tél. 026/660 58 50
Montreux	Av. des Alpes 35	Tél. 021/963 45 59
Monthey	Rue des Bourguignons 8	Tél. 024/472 10 30
Aigle	Rue du Midi 17	Tél. 024/466 79 28
Martigny	Av. de la Gare 19	Tél. 027/723 36 30
Sion	Rue Pré-Fleuri 5	Tél. 027/323 68 09
Neuchâtel	Rue des Moulins 30	Tél. 032/724 53 24
Chaux-de-Fds	Rue de la Serre 61	Tél. 032/913 34 07
Le Locle	Rue du Temple 29	Tél. 032/931 32 25
Delémont	Quai de la Sorne 5	Tél. 032/422 16 66
Porrentruy	Rue G. Amweg 7	Tél. 032/466 77 22
Moutier	c/o Droguerie Borel Centre Migros, Ecluse 1	Tél. 032/493 28 80

Montez...Descendez les escaliers à volonté!



HERAG AG

Tramstrasse 46,
8707 Uetikon am See

Tel. 01/920 05 04

Veuillez m'envoyer la documentation
Je désire un devis estimatif des coûts

Nom/Prénom _____

Rue _____

NPA/Localité _____

un lift d'escaliers est la
solution sûre

pratique pour des
décennies

s'adapte facilement à
tous les escaliers

monté en un jour
seulement



Le rendez-vous idéal!

A Conthey (VS) (au cœur du vignoble valaisan), à cinq minutes de Sion, 10 minutes des Bains de Saillon, vingt minutes d'Ovronnaz, de Nendaz, de Veysonnaz, atteignable aussi par les transports publics.

Nils Jacoby et son équipe vous proposent

1 semaine comprenant:

chambres tout confort, (douche, WC, TV), petit déjeuner (buffet) et repas du soir. Pension soignée (4 plats).

Fr. 490.-

Fr. 560.-

Fr. 110.-

Fr. 80.-

par personne en chambre double
par personne en chambre simple
chambre pour 2 personnes, 1 nuit,
petit-déjeuner inclus (buffet)
chambre pour 1 personne, 1 nuit,
petit-déjeuner inclus (buffet)

Le Valais central:

la région idéale pour s'accorder le repos tant mérité!

- Pour tous vos loisirs, **en été**: randonnées en plaine ou en montagne, à pied ou à vélo, en **hiver**: sorties à skis (un local est mis à votre disposition pour toutes vos affaires de sport).
- Pour vos sorties d'entreprises, clubs sportifs ou autres rendez-vous.
- Une salle de conférence (jusqu'à 20 personnes) est mise gratuitement à votre disposition pour séminaires.

Venez apprécier nos plats valaisans avec nos meilleurs crus du Valais dans une ambiance familiale.

Pour vos réservations:

Tél. (027) 346 51 51 – fax (027) 346 43 87

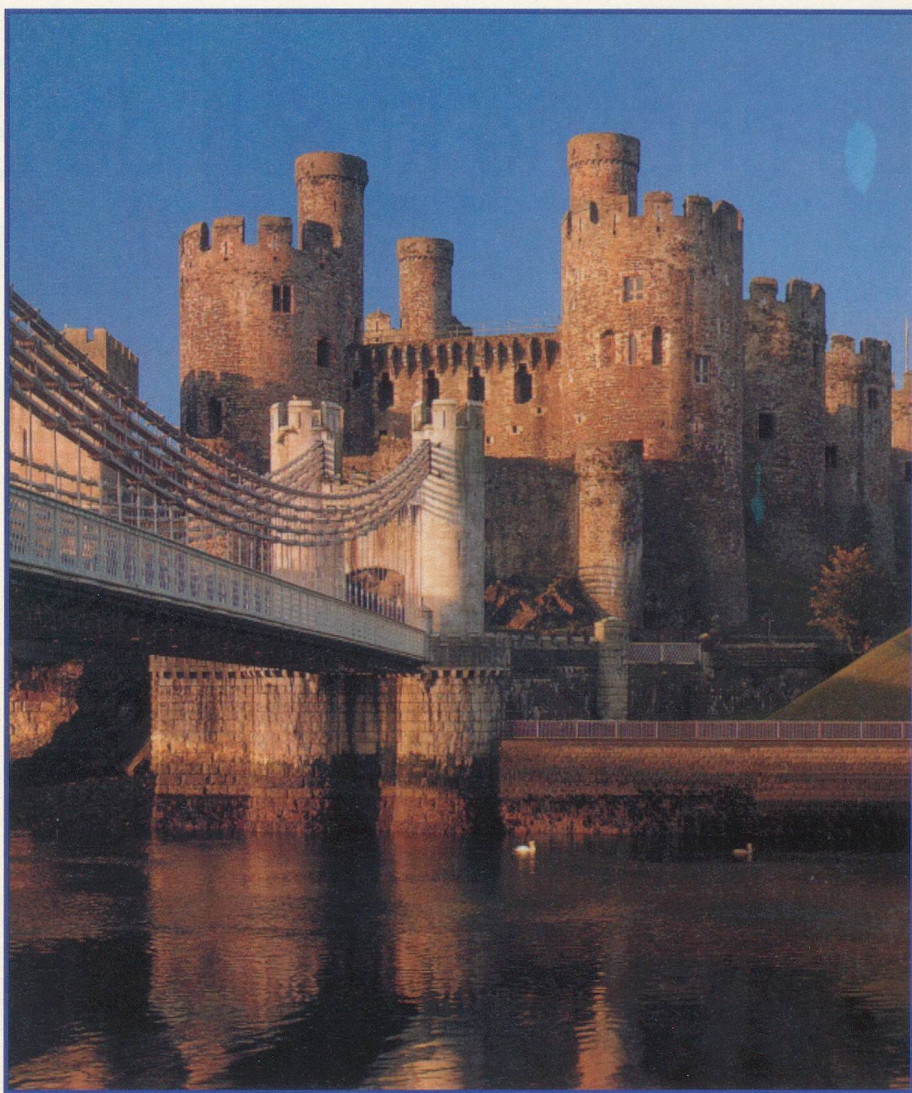
Ouvert 7 jours sur 7 – Man spricht deutsch/we speak english

pouvoir, le roi anglais fait construire une quantité de ces forteresses imposantes. On ne peut qu'admirer l'ingéniosité des constructeurs et soupirer sur le sort réservé aux prisonniers croupissant dans les cachots sans lumière.

Mais la côte galloise, ponctuée de châteaux médiévaux, est aussi un lieu de villégiature prisé des Britanniques. Dans ce domaine, il n'y a pas mieux que Llandudno. Cette délicieuse station balnéaire, dont le nom se prononce approximativement Chandudno, occupe une bande de terre entourée de mer. Son charme réside dans son exceptionnelle unité architecturale. A Llandudno, toutes les maisons et les hôtels qui bordent la baie nord sont de style victorien. Bleues, roses, jaunes ou vert pâle, ces maisons à colonnades semblent sorties d'une bonbonnière. Devant ce bel ensemble, une large promenade permet de longer la plage. Avec les marées, l'aspect de celle-ci change sans cesse. Assis sur les marches qui s'enfoncent dans le sable, on pourrait rêver des heures en contemplant la mer, avant de reprendre la balade en direction de la jetée. Dans le doux va-et-vient des promeneurs, un seul élément perturbateur: les goélands, qui prennent plaisir à atterrir parmi les passants, après un vol en rase-mottes. A tout instant, ces gros volatiles poussent des cris perçants, à tel point qu'on doit interrompre toute conversation, ce qui ne trouble guère les Gallois.

Au pub, dans les magasins, partout, on entend parler gallois, cette langue celtique totalement incompréhensible à nos oreilles. Les Gallois sont fiers de cette belle langue, enseignée à l'école, et sont très heureux de vous en apprendre quelques mots. Pas de problème de dialogue avec eux, car ils sont parfaitement bilingues et passent très vite à l'anglais lorsqu'ils rencontrent un étranger. Il y a un nom en tout cas que vous ne saurez jamais prononcer, c'est celui de cette petite localité qui s'appelle Llanfairpwllgwyngyllgogerychwyrndrobwlllantysiliogogoch! Avec ses cinquante-neuf lettres, elle bat tous les records. Contre une petite pièce, les enfants du village seront ravis de vous le prononcer sans aucune peine. Sacrés Gallois!

Bernadette Pidoux



Le château de Conwy est l'une des plus belles places fortes de la région

POUR Y ALLER

British Airways propose des vols réguliers Manchester-Genève (deux heures de vol). A partir de Manchester, en voiture, en car ou en train, on arrive en deux heures au Pays de Galles.

Logement: Great Little Places a sélectionné des étapes chez l'habitant, où l'on est reçu comme chez soi. Cinquante endroits très différents dans un manoir ou dans une ferme, ou même dans un phare. Pour obtenir la brochure, tél. 0044 1686 668030, fax 0044 1686 668029. Si vous rêvez du manoir British cosy en pleine nature,

Soughton Hall, près de Chester, est une merveille, meublée d'antiquités, avec des escaliers qui grincent et une très bonne table. Tél. 0044 1352 840811. La chaîne d'hôtels Welsh Rarebits (style Relais et Châteaux) est une bonne référence. Tél. 0044 1686 668030.

L'Office du tourisme gallois possède un site internet: www.visitwales.com. Le British Tourist Authority (Office du tourisme) est à Zurich, Limmatquai 78, tél. 01 261 42 77. On peut également consulter une agence de voyage.