

Zeitschrift: Générations : aînés
Herausgeber: Société coopérative générations
Band: 27 (1997)
Heft: 6

Artikel: Paris, de A à Z
Autor: Probst, Jean-Robert
DOI: <https://doi.org/10.5169/seals-827383>

Nutzungsbedingungen

Die ETH-Bibliothek ist die Anbieterin der digitalisierten Zeitschriften auf E-Periodica. Sie besitzt keine Urheberrechte an den Zeitschriften und ist nicht verantwortlich für deren Inhalte. Die Rechte liegen in der Regel bei den Herausgebern beziehungsweise den externen Rechteinhabern. Das Veröffentlichen von Bildern in Print- und Online-Publikationen sowie auf Social Media-Kanälen oder Webseiten ist nur mit vorheriger Genehmigung der Rechteinhaber erlaubt. [Mehr erfahren](#)

Conditions d'utilisation

L'ETH Library est le fournisseur des revues numérisées. Elle ne détient aucun droit d'auteur sur les revues et n'est pas responsable de leur contenu. En règle générale, les droits sont détenus par les éditeurs ou les détenteurs de droits externes. La reproduction d'images dans des publications imprimées ou en ligne ainsi que sur des canaux de médias sociaux ou des sites web n'est autorisée qu'avec l'accord préalable des détenteurs des droits. [En savoir plus](#)

Terms of use

The ETH Library is the provider of the digitised journals. It does not own any copyrights to the journals and is not responsible for their content. The rights usually lie with the publishers or the external rights holders. Publishing images in print and online publications, as well as on social media channels or websites, is only permitted with the prior consent of the rights holders. [Find out more](#)

Download PDF: 16.01.2026

ETH-Bibliothek Zürich, E-Periodica, <https://www.e-periodica.ch>

Paris, de A à Z



L'île de la Cité et le Pont-Neuf, qui enjambe la Seine depuis 1606

Chantée par des centaines de poètes, immortalisée par des milliers de peintres, décrite par une multitude d'écrivains, la Ville Lumière exerce toujours son extraordinaire pouvoir de séduction sur les amoureux de tous les âges. Nous vous emmenons à la découverte de Paris, au fil de l'alphabet, par petites touches impressionnistes.

ARC DE TRIOMPHE. – Napoléon 1^{er} voulait un monument à la gloire de sa grande armée. Mais il n'a jamais vu sa réalisation, puisque c'est en 1836, quinze ans après sa mort, que l'Arc de Triomphe fut enfin terminé. Ce bâtiment haut de 49 mètres abrite, sous sa voûte, le tombeau du soldat inconnu (guerre de 14-18). Depuis le sommet du monument, vue imprenable sur les douze avenues qui rayonnent en étoile.

BOUQUINISTES. – Les bouquinistes, figures immuables de Paris, sont, dit-on, présents sur le Pont-Neuf, depuis 1606. Aujourd'hui, il fait bon fouiner dans les boîtes vertes qui s'étalent du quai de la Tournelle au quai Voltaire (rive gauche) et du quai de l'Hôtel-de-Ville au quai du Louvre (rive droite).

CHAMPS-ÉLYSÉES. – Il y a quatre siècles, Le Nôtre faisait planter des arbres sur cet immense terrain vague pour agrandir la perspective des Tuileries. Aujourd'hui, la plus prestigieuse avenue du monde, qui se déroule entre la Concorde et la place de l'Etoile (rebaptisée place Général de Gaulle) propose aux flâneurs terrasses et boutiques.

DAUMESNIL. – Sur le viaduc qui longe l'avenue Daumesnil, la Mairie de Paris a fait aménager une superbe promenade plantée. Long de quatre kilomètres, ce jardin suspendu à la hauteur de la cime des arbres relie la bastille au Bois de Vincennes, à l'abri de la circulation, de la pollution et du vacarme. On y accède en divers endroits par des escaliers.

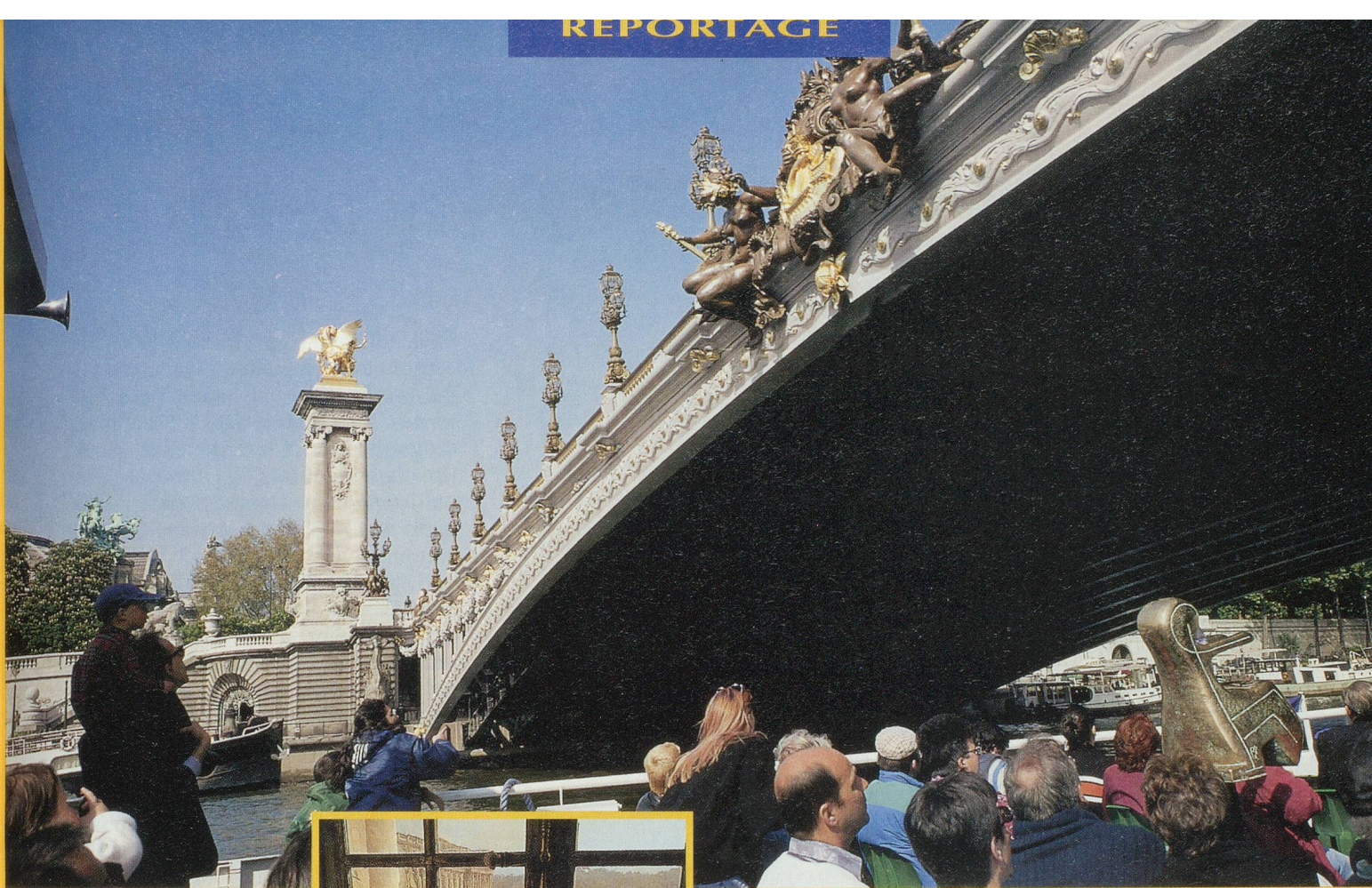
EIFFEL. – La tour Eiffel reste le

symbole de Paris. Du haut de ses 320 mètres, le regard embrasse toute la capitale. Construite par l'ingénieur Gustave Eiffel en 1889, elle pèse 6400 tonnes et comporte 15000 pièces métalliques. Un escalier de 1750 marches mène au deuxième étage (mais il y a aussi des ascenseurs). Trois millions de touristes la visitent chaque année.

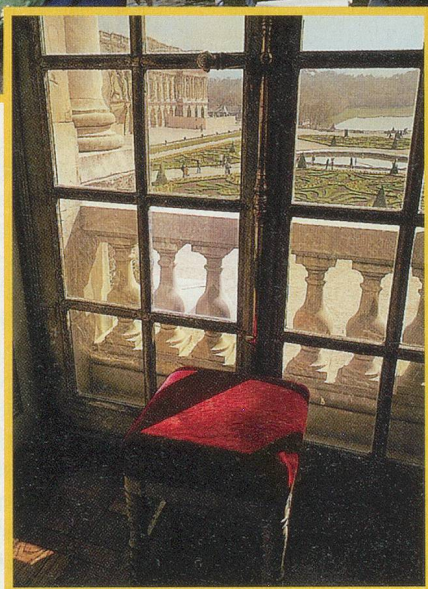
FURSTENBERG. – La place de Furstenberg est située un peu en retrait du Boulevard St-Germain, en plein cœur du Quartier Latin. On la dirait dessinée tout exprès pour les amoureux de Peynet. Le peintre Eugène Delacroix y avait élu domicile au numéro 6 et un musée a été aménagé dans son ancien appartement.

GARE D'ORSAY. – Créée au début du siècle, la superbe gare d'Orsay n'a plus vu un seul train depuis 1960. Dès 1986, on y a aménagé l'un des plus beaux musées de Paris. Vous y découvrirez une superbe collection des impressionnistes, parmi lesquels Monet, Pissaro, Sisley, Degas et Renoir. Mais aussi des œuvres de Van Gogh, Gauguin, Toulouse-Lautrec.

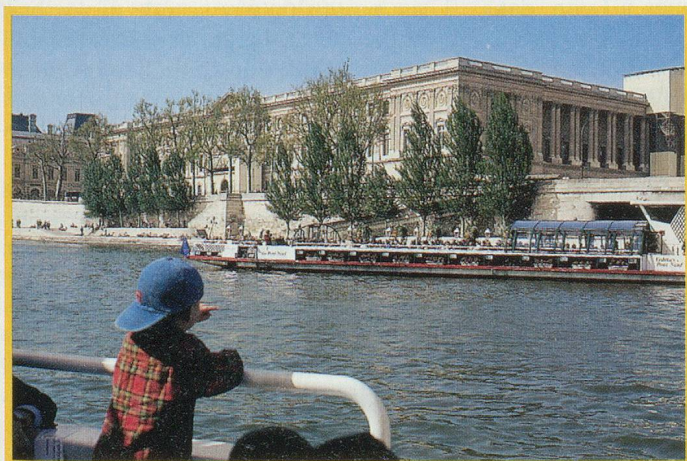
HERMES. – Le fameux sac «Kel-►



► Tout le charme
des jardins et une
aile du château
de Versailles

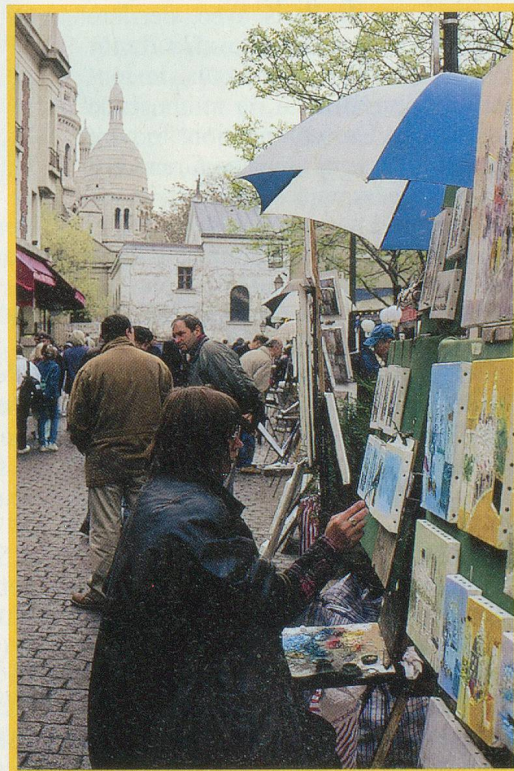


▼ Les bateaux-
mouches passent
lentement devant
le Palais du Louvre



▲ Le pont Alexandre III, sans doute le
plus prestigieux de la capitale

▼ Sur la Place du Tertre, les artistes
peintres travaillent en plein air





La somptueuse galerie des Glaces de Versailles mesure 73 mètres

► ly» d'Hermès, confectionné avec les cuirs les plus souples, demande 18 heures de travail et se vend près de 3500 francs (suisses). Si vous désirez parcourir le monde des foulards et des sacs de luxe, uniquement par curiosité, rendez-vous au 24, rue du faubourg Saint-Honoré, près de la Concorde.

INVALIDES. – C'est l'un des plus beaux lieux de Paris avec, derrière l'esplanade verdoyante, la cour d'honneur, l'église St-Louis, le musée et, naturellement, le tombeau de l'empereur. En prolongation, le pont des Invalides, qui mène au Grand Palais, commémore les victoires maritimes et terrestres de Napoléon 1^{er}.

JARDINS. – On dénombre à Paris quelque 400 jardins publics, plus de 3000 hectares de verdure et 600 000 arbres. Il est difficile de faire son choix. Nous avons un faible pour le Jardin des Plantes, qui jouxte le Musée d'Histoire naturelle. A découvrir: le Jardin d'Hiver pour ses plantes exotiques et le Jardin alpin, avec ses 2000 essences rares.

KITSCH. – Synonyme de toc, le kitsch est, à l'origine, un objet de mauvais goût. Mais personne ne vous en voudra si vous achetez, dans l'une des nombreuses boutiques pour touristes, une tour Eiffel dorée ou un Sacré-Cœur en plâtre blanc. Les souvenirs n'ont que le prix qu'on leur accorde...

LOUVRE. – L'ombre des rois de France plane encore sur ces bâtiments séculaires impressionnants de beauté. Transformé en musée il y a deux siècles déjà, le Palais du Louvre abrite l'une des plus riches collections publiques du monde. Il faudrait une semaine pour visiter le Louvre. Mais si vous n'avez qu'une demi-journée, allez donc saluer la Joconde et la Vénus de Milo de notre part...

MOUCHES. – Il y a trois compagnies de bateaux-mouches qui sillonnent la Seine de la Tour Eiffel à l'île St-Louis. Les vedettes du Pont-Neuf, les bateaux du pont de l'Alma et ceux de la tour Eiffel. Une visite de Paris dure une heure et coûte moins de 50 francs français (plus cher le soir). On les appelle bateaux-mouches parce qu'ils étaient fabriqués à Lyon, dans le quartier Mouche.

NOTRE-DAME. – Ce chef-d'œuvre de l'art gothique fut commencé en 1163 et achevé en 1340. On y fit le procès en réhabilitation de Jeanne d'Arc (1455), Henri de Navarre épousa Marguerite de Valois (1572), Napoléon 1^{er} s'y fit sacrer empereur (1804) et la France rendit un ultime hommage au général de Gaulle (1970). Les visiteurs peuvent admirer Paris du haut de ses tours (69 mètres).

OBELISQUE. – Vieux de 33 siècles, l'obélisque de Louxor fut ra-

mené d'Egypte en 1836. Planté au centre de la place de la Concorde, il mesure 23 mètres de haut et pèse 220 tonnes. Il a été taillé dans un seul bloc de granit rose. C'est sur cette place (ex-place Louis XV) que furent guillotins 1300 nobles, parmi lesquels Louis XVI et la reine Marie-Antoinette.

PONT ALEXANDRE III. – Le plus élégant des quelques 33 ponts qui enjambent la Seine commémore l'alliance entre la France et la Russie. En son centre, on peut admirer les armes de St-Petersbourg en amont et celles de la ville de Paris en aval. De chaque côté, des nymphes de la Néva sont recouvertes de feuilles d'or.

QUARTIER LATIN. – Evincé par les chanoines de Notre-Dame au 12^e siècle, le philosophe Abélard traversa la Seine, suivi de ses élèves. Il commença à enseigner (notamment le latin) sur la rive gauche. Les plus célèbres artistes y vécurent, de Balzac à Oscar Wilde en passant par Pascal, Verlaine et Racine. Il est resté le quartier des poètes et des philosophes.

RÉVOLUTION. – Deux siècles après la Révolution française de 1789, il reste peu de souvenirs de cette époque chahutée. Avec les pierres de la Bastille, on a construit le pont de la Concorde. Aujourd'hui, sur la place de la Bastille, les amateurs de grande musique découvrent un Opéra de verre et d'acier.

SAINT-LOUIS. – L'île Saint-Louis est l'un des endroits préservés de Paris, puisqu'on n'y accède ni par bus, ni par métro. De nombreuses personnalités y ont élu domicile. Le président Pompidou y possédait une maison. Avant lui, la reine Margot et Mozart y séjournèrent.

TERTRE. – Place du Tertre, sur la Butte Montmartre, les artistes-peintres proposent leurs œuvres. On est loin du génie de Picasso, de Braque ou d'Utrillo, mais l'atmosphère reste chaleureuse. Pour quelques francs on découpera votre silhouette ou on dessinera votre portrait. Depuis la Basilique du Sacré-Cœur, le panorama est magnifique.

Avec «Générations» à Paris

UNIVERSITÉ. – L'une des plus anciennes et des plus célèbres universités du monde, La Sorbonne, a été fondée au 13^e siècle déjà. Dans le quartier St-Michel, la vie est animée, de jour comme de nuit et les étudiants ne se gênent pas pour communiquer leurs passions ou leur désaccord. Souvenez-vous de mai 68...

VERSAILLES. – On ne peut pas envisager un voyage à Paris sans entreprendre le pèlerinage de Versailles. L'héritage du Roi-Soleil est à la hauteur de sa démesure. Une simple visite de la Galerie des Glaces laisse un souvenir impérissable. Quant aux jardins, ils sont plus que somptueux...

WEEK-END. – Si vous ne disposez que d'un week-end pour visiter Paris, n'hésitez pas à faire le déplacement. Depuis Lausanne, le TGV vous y emmène en moins de quatre heures (autres départs depuis Neuchâtel ou Genève). Préparez votre escapade avec le guide «Un grand week-end à Paris», Editions Hachette.

XYLOGRAPHIE. – Une planche de bois gravée en relief permet l'impression d'estampes d'une beauté incomparable. On peut admirer «Le Christ au jardin des Oliviers», datant de 1450 au Musée du Louvre, mais aussi le travail des artisans dans les arches du viaduc, avenue Daumesnil, à deux pas de la gare de Lyon.

YVES ST-LAURENT. – Ce nom vous fait rêver, Mesdames, parce qu'il est synonyme de mode et de parfum. C'est dans les quartiers chics du 6^e, 7^e et 8^e arrondissement que vous trouverez les plus belles boutiques de mode (notamment au faubourg Saint-Honoré).

ZOUAVE. – Le zouave du pont de l'Alma est l'un des personnages les plus typiques de Paris. Sa statue, érigée en amont du pont, permet aux badauds de mesurer le niveau de la Seine. En 1985, il avait de l'eau jusqu'à la ceinture, mais, lors des grandes crues de 1910, le niveau de la Seine lui chatouillait le menton...

J.-R. P.

Photos Yves Debraine

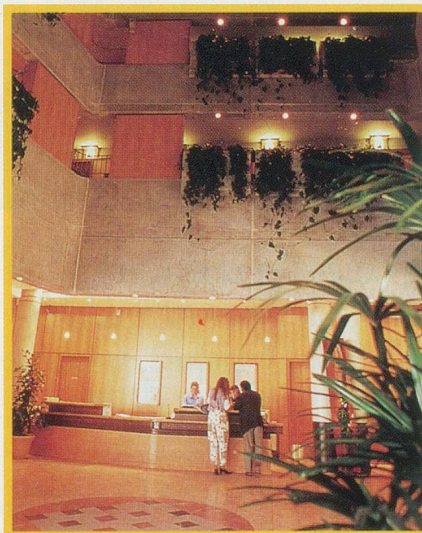
PROGRAMME

Jeudi 28 août

Départ en train TGV 2^e classe de Lausanne à 10 h 15. Arrivée à Paris, Gare de Lyon, à 13 h 59. Transfert à pied au Novotel*** situé en face de la gare. En soirée, transfert en car au Bistrot de la Montagne et repas dans un cadre du 13^e siècle avec animation musicale. Retour à l'hôtel.

Vendredi 29 août

Après le petit-déjeuner, départ pour un tour de ville d'une journée, comprenant la Tour Eiffel, les Champs-Élysées et l'Arc de



Le Novotel de la gare de Lyon

**Offre spéciale:
séjour à Paris
du 28 au 31 août**

Triomphe, la Butte Montmartre, l'Opéra Garnier, etc. Repas au restaurant Butte-en-Vignes à Montmartre. Retour à l'hôtel en fin d'après-midi. Dîner et soirée libre.

Samedi 30 août

Après le petit-déjeuner, départ pour Versailles. Visite du château et des parcs. Déjeuner libre. L'après-midi, excursion en bateau-mouche. Fin d'après-midi pour le shopping. Dîner à l'hôtel.

Dimanche 31 août

Petit-déjeuner. Matinée et repas de midi libres. A 15 h 50, départ du TGV. 19 h 45, arrivée à Lausanne.

Prix par personne: Fr. 695.-
(supp. single Fr. 120.-).

Inclus dans le prix: le train TGV 2^e classe, y compris les réservations, le logement en chambre double au Novotel***, les repas selon programme, les visites et excursions selon programme, un accompagnant au départ de Lausanne.

BULLETIN D'INSCRIPTION

**Je m'inscris/Nous nous inscrivons
pour le séjour à Paris du 28 au 31 août 1997**

NOM	NP/LOCALITÉ
PRÉNOM	RUE
NOM	TÉL.
PRÉNOM	SIGNATURE.....

Bulletin à remplir, signer et envoyer à Carlson Wagonlit Travel,
Gare CFF, 1001 Lausanne, tél: 021/ 320 72 08.

ATTENTION: NOMBRE DE PLACES LIMITÉES!