

**Zeitschrift:** Générations : aînés  
**Herausgeber:** Société coopérative générations  
**Band:** 27 (1997)  
**Heft:** 2

**Artikel:** Les îles Seychelles, tout près du bonheur  
**Autor:** Hug, Charlotte  
**DOI:** <https://doi.org/10.5169/seals-827287>

### **Nutzungsbedingungen**

Die ETH-Bibliothek ist die Anbieterin der digitalisierten Zeitschriften auf E-Periodica. Sie besitzt keine Urheberrechte an den Zeitschriften und ist nicht verantwortlich für deren Inhalte. Die Rechte liegen in der Regel bei den Herausgebern beziehungsweise den externen Rechteinhabern. Das Veröffentlichen von Bildern in Print- und Online-Publikationen sowie auf Social Media-Kanälen oder Webseiten ist nur mit vorheriger Genehmigung der Rechteinhaber erlaubt. [Mehr erfahren](#)

### **Conditions d'utilisation**

L'ETH Library est le fournisseur des revues numérisées. Elle ne détient aucun droit d'auteur sur les revues et n'est pas responsable de leur contenu. En règle générale, les droits sont détenus par les éditeurs ou les détenteurs de droits externes. La reproduction d'images dans des publications imprimées ou en ligne ainsi que sur des canaux de médias sociaux ou des sites web n'est autorisée qu'avec l'accord préalable des détenteurs des droits. [En savoir plus](#)

### **Terms of use**

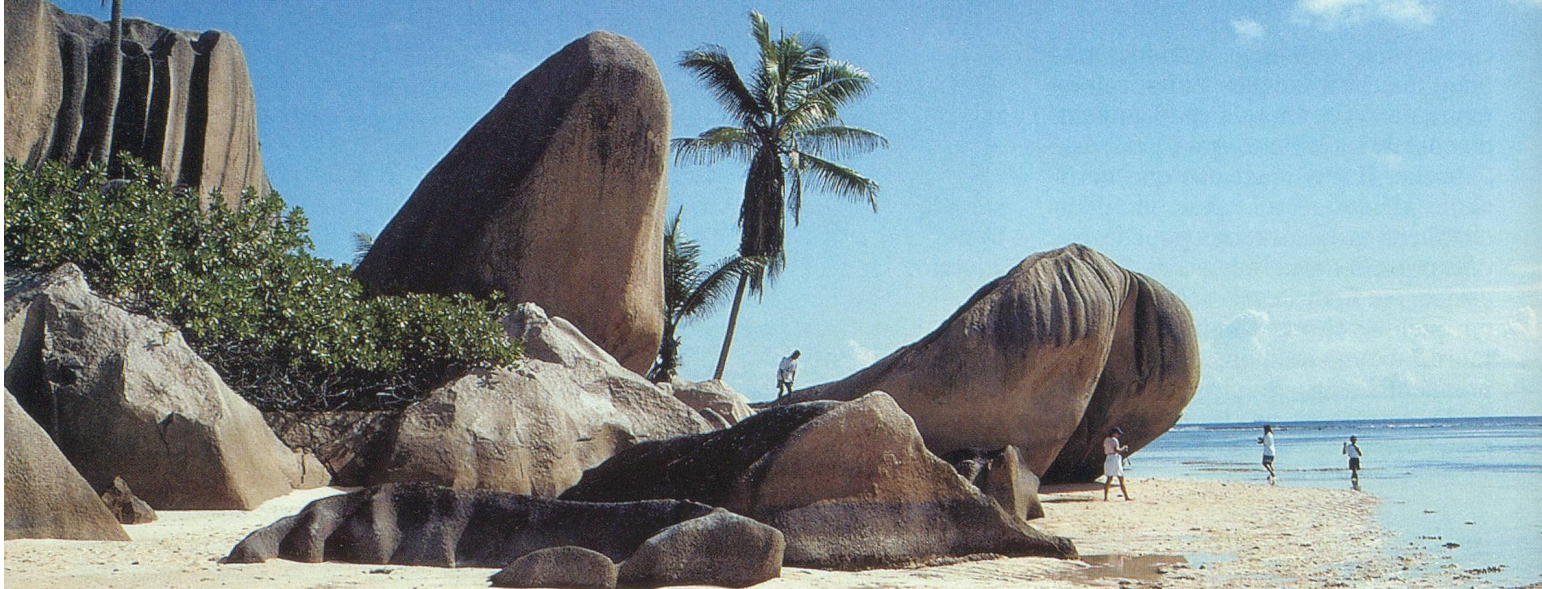
The ETH Library is the provider of the digitised journals. It does not own any copyrights to the journals and is not responsible for their content. The rights usually lie with the publishers or the external rights holders. Publishing images in print and online publications, as well as on social media channels or websites, is only permitted with the prior consent of the rights holders. [Find out more](#)

**Download PDF:** 17.02.2026

**ETH-Bibliothek Zürich, E-Periodica, <https://www.e-periodica.ch>**



# Les îles Seychelles, tout près du bonheur



Les spectaculaires formations granitiques sur l'île de La Digue

*Juste au-dessous de l'Equateur, littéralement à des milliers de miles de rien, les îles Seychelles constituent un carrefour dans cet Océan Indien hanté, au haut Moyen Age déjà, par des navigateurs arabes. Historiquement parlant, elles furent toutefois découvertes par des marins portugais, en 1502.*

**A**près les Portugais, des Anglais firent également escale dans les îles proches de celle de Mahé. Mais il faut attendre 1742 pour que s'effectue une reconnaissance plus systématique de l'archipel. Elle est le fait d'un Français, mandaté par le vicomte Mahé de la Bourdonnais (d'où le nom de Mahé, donné à l'île principale). Ce sont quelques familles de colons français, venus avec leurs esclaves de l'actuelle île Maurice, qui commencèrent à développer, aux Seychelles, l'exploitation du bois et des épices. Au début du 19<sup>e</sup> siècle, la colonisa-

tion française fit place au statut colonial britannique qui perdura, sans événement majeur et sans heurt, jusqu'aux années 1960-1970, moment où la vie politique seychelloise s'éveilla, pour aboutir, en 1977, à l'indépendance.

Définir ces îles est presque aussi difficile que décrire le type du Seychellois, descendant de marins français et britanniques, d'esclaves africains, de commerçants arabes et de marchands indiens et chinois. Le teint pâle ou basané, les cheveux blonds ou noirs, les yeux clairs ou bruns, les Seychellois ont pourtant en commun leur sens de la convivialité, leur bonne humeur et le goût du bonheur, tandis que les quelque cent quinze îles et îlots officiellement recensés constituent un archipel au climat tropical, situé en dehors de la zone des grands cyclones et ouvert depuis quelques décennies au tourisme.

## Les cocos de mer

N'allez surtout pas croire que vous ne verrez, aux Seychelles, que de longues plages d'une blancheur immaculée bordées de palmiers et protégées par des récifs de corail. Vous pourrez y découvrir de vastes jardins odoriférants où poussent des

fougères géantes entre des parois granitiques, des vallons verdoyants parsemés d'orchidées, de flamboyants, d'hibiscus, de frangipaniens, de bougainvillées et de superbes plantes grimpantes aux fleurs bleu ciel s'enroulant autour de grands arbres frémissants.

Surtout, vous ferez connaissance des célèbres «cocos de mer», palmiers géants dépassant 30 mètres de hauteur, au tronc droit muni d'immenses feuilles rigides disposées en éventail et dont les noix présentent des formes éminemment féminines. Elles furent jadis très prisées en Chine et en Inde pour leur vertu supposée aphrodisiaque. Ce fruit donna d'ailleurs lieu à nombre de légendes dont l'une fut à l'origine de son nom. On pensait en effet qu'il s'agissait du fruit d'un grand arbre sous-marin.

La faune des Seychelles constitue une autre des caractéristiques de ces îles encore, heureusement, mal connues. On sait qu'à l'époque de leur découverte, il n'y avait aucun animal de grande taille, sauf les crocodiles aujourd'hui disparus et les tortues géantes de terre qui vivent sur l'île d'Aldabra, érigée en réserve naturelle. Riches en serpents non venimeux et en lézards, les Sey-



chelles abritent encore une chauve-souris blonde et large que l'on dit... comestible, ainsi qu'une grande diversité d'oiseaux dont certains, tel le perroquet noir, sont devenus rares.

Ajoutez à cela plus de huit cents espèces de poissons et cent vingt variétés de coquillages et vous comprendrez pourquoi les Seychellois prétendent que séjourner dans leurs îles, c'est s'octroyer une place de choix au Paradis!

## De Mahé à Praslin

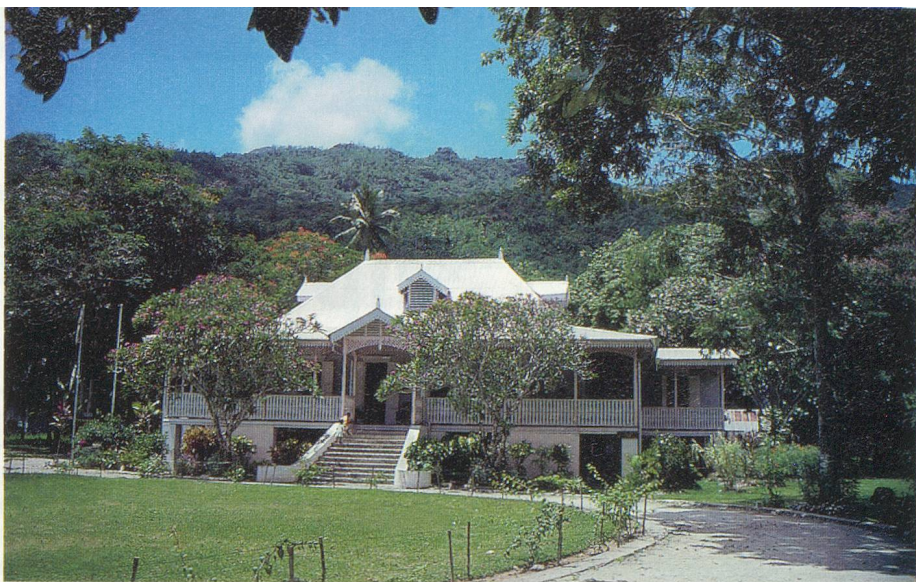
Mahé, l'île principale, couvre 150 km carrés (27 km de long sur 7 km de large). Y atterrir est une expérience inoubliable, non seulement pour la vue magnifique qu'on a de l'île et de la côte, mais surtout par le fait que la piste d'atterrissage est construite sur une pente. Comptant environ 20 000 habitants, cette ville minuscule est le centre administratif et financier des Seychelles. À côté de son étonnante tour d'horloge, copiée sur l'original situé non loin de la gare Victoria à Londres, sa Rue du Marché offre un spectacle à ne pas manquer: foule d'étalages, de produits locaux et de souvenirs. Les poivrons rouges assaisonnés d'ail et de gingembre, que vous y trouverez, vous inciteront à découvrir les surprises de la cuisine créole.

## Un climat tropical

Vous trouverez des offres intéressantes de voyage et de séjour aux Seychelles dans pratiquement toutes les agences de voyages.

Le climat des Seychelles est tropical, assez régulier car l'océan environnant a un effet modérateur. En dehors de la zone des cyclones, les averses y sont rares.

A lire: «*Les Seychelles dans la poche*», Le Guide del Leone Viola Explorer, Milan.



Une ancienne demeure coloniale sur l'île de Mahé

Musée national, Bibliothèque et archives nationales peuvent être facilement visités, avant de prendre le chemin des jardins botaniques de la rue Mont Fleuri. On y rappelle la mémoire de Pierre Poivre, qui introduisit cette épice dans l'île. Et puis, bien sûr, il y a les plages. Mais ne vous laissez pas gagner par la paresse. La plus belle façon de découvrir les îles, les hauteurs, les forêts intérieures et les petites anses sauvages est de vous promener à pied. Il suffit de savoir s'organiser, évaluer le temps et les distances pour ne pas être surpris par le coucher du soleil équatorial qui est rapide comme l'éclair.

Escaladez en tout cas le Morne Blanc, situé à quelque 700 mètres. Une montée assez rapide traverse les plantations de thé et permet de jouir de panoramas merveilleux avant de pénétrer, peu avant le sommet, dans une forêt humide et touffue.

Praslin est reliée à Mahé par un service régulier d'Air Seychelles, qui assure 20 vols journaliers d'une durée de 15 minutes. Le trajet par bateau et d'environ deux heures et demie. Moins accidentée que Mahé, avec un sommet culminant à... 36 mètres, Praslin comporte des plages majestueuses et de petites baies, dans lesquelles, même en pleine saison touristique, on a l'impression d'être les seuls habitants de l'île, qui en compte 5000.

C'est dans les forêts de la Vallée de Mai que l'on trouve les cocos de mer. Se promener dans ce site protégé, c'est comme remonter le temps, dans un silence frappant, interrompu parfois par le jacassement du perroquet noir et le bruissement des arbres, tandis qu'écrevisses et

crabes d'eau douce vivent paisiblement dans tous les ruisseaux et parmi les plantes environnantes.

## Granit et vanille

La Digue, compte 2000 habitants. Quatrième île des Seychelles par sa taille, elle est à une demi-heure en bateau de Praslin. Le moyen de transport y est le char à bœufs et la bicyclette. En moins d'une heure de marche, il est possible d'atteindre n'importe quel point de l'île, tout en admirant la flore qui borde les trois chemins menant à l'intérieur. On peut y voir une belle maison de planteurs rénovée, qui fut construite au temps des conquêtes napoléoniennes. Sur ce domaine se trouvent aussi un centre de plantation de vanille, avec son usine de traitement, et une fabrique d'huiles végétales à base de noix de coco séchées au four.

Comme partout aux Seychelles, les plages sont superbes. Mais ici, les formations granitiques sculptées par le vent et la mer au cours des millions d'années, offrent un spectacle particulièrement fascinant.

D'autres îles ayant nom Frégate, Silhouette, Curieuse, Bird Island, Aride, Denis, Cousin, (la liste est loin d'être exhaustive), peuvent être également visitées, pour la plupart à partir de Mahé. Elles offrent toutes la longueur de plages immaculées, l'harmonie colorée d'oiseaux ou de fleurs en habits de fête, la rudesse du granit et le vent dans les palmiers. Une manière délicieuse de nous obliger à nous interroger sur les mystères de la Création.

*Texte et photos: Charlotte Hug*