

Zeitschrift: Aînés : mensuel pour une retraite plus heureuse
Herausgeber: Aînés
Band: 23 (1993)
Heft: 5

Artikel: Yverdon-les-Bains : votre coup de coeur : Yverdon-les-Bains
Autor: [s.n.]
DOI: <https://doi.org/10.5169/seals-829096>

Nutzungsbedingungen

Die ETH-Bibliothek ist die Anbieterin der digitalisierten Zeitschriften auf E-Periodica. Sie besitzt keine Urheberrechte an den Zeitschriften und ist nicht verantwortlich für deren Inhalte. Die Rechte liegen in der Regel bei den Herausgebern beziehungsweise den externen Rechteinhabern. Das Veröffentlichen von Bildern in Print- und Online-Publikationen sowie auf Social Media-Kanälen oder Webseiten ist nur mit vorheriger Genehmigung der Rechteinhaber erlaubt. [Mehr erfahren](#)

Conditions d'utilisation

L'ETH Library est le fournisseur des revues numérisées. Elle ne détient aucun droit d'auteur sur les revues et n'est pas responsable de leur contenu. En règle générale, les droits sont détenus par les éditeurs ou les détenteurs de droits externes. La reproduction d'images dans des publications imprimées ou en ligne ainsi que sur des canaux de médias sociaux ou des sites web n'est autorisée qu'avec l'accord préalable des détenteurs des droits. [En savoir plus](#)

Terms of use

The ETH Library is the provider of the digitised journals. It does not own any copyrights to the journals and is not responsible for their content. The rights usually lie with the publishers or the external rights holders. Publishing images in print and online publications, as well as on social media channels or websites, is only permitted with the prior consent of the rights holders. [Find out more](#)

Download PDF: 21.01.2026

ETH-Bibliothek Zürich, E-Periodica, <https://www.e-periodica.ch>

VOTRE COUP DE CŒUR: YVERDON-LES-BAINS

OFFRE EXCEPTIONNELLE

Une journée vous est réservée: **mardi 1^{er} juin 1993.**

En collaboration avec le journal «Aînés», Yverdon-les-Bains vous recevra et vous propose de participer à une journée exceptionnelle avec le programme suivant:

9 h 30-10 h 00: accueil avec café et croissant au buffet de la gare CFF (arrivée des trains 9 h 23 et 9 h 41/grand parking à disposition sur la place de la gare).

10 h 00-11 h 30: Visite guidée de la ville, par M. Henri Cornaz (voir pages 17-28).

11 h 30-12 h 00: Apéritif/verrée de bienvenue à l'Hôtel de Ville.

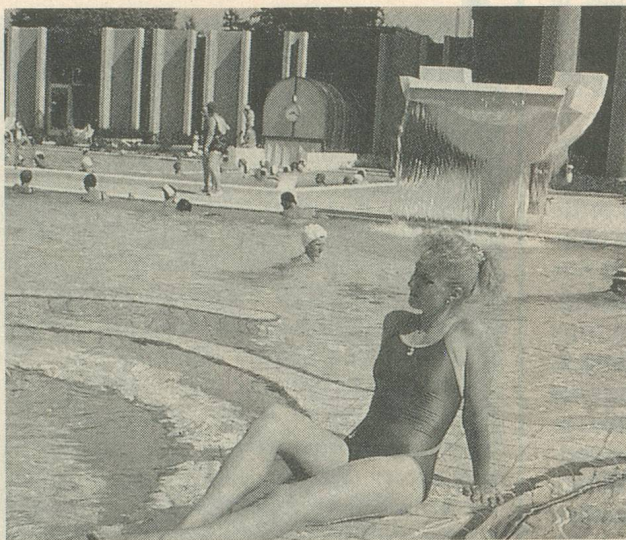
12 h 00-13 h 30: Assiette «Aînés» au buffet CFF/1^{er} étage.

13 h 30-17 h 15: Yverdon-les-Bains à la carte, à choix:

1. au Pays du rêve mécanique, le train du rêve (100^e anniversaire du Chemin de fer Yverdon-Sainte-Croix) et visite du Musée du CIMA.
2. Bains, beauté et bien-être avec utilisation du Centre thermal d'Yverdon-les-Bains.

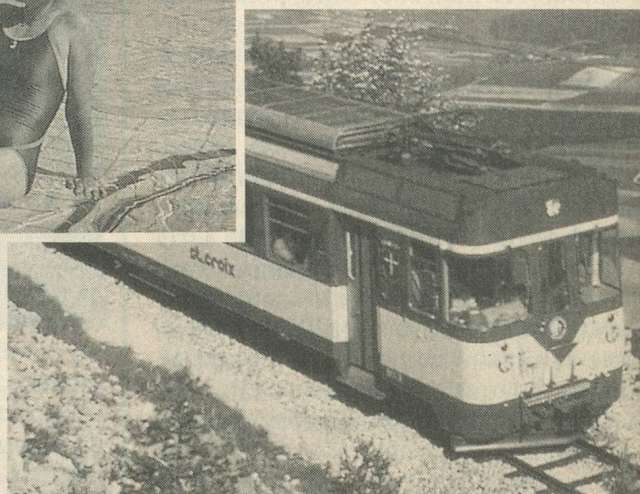
17 h 18-18 h 42: Départ des trains ou reprise de votre véhicule au parking.

Assiette «Aînés»/menu: Salade de saison, émincé de volaille, nouilles au beurre, tranche glacée, café.



Quelques heures au Centre thermal: l'occasion de vous délasser et de vous remettre en forme!

Avec le Chemin de fer Yverdon-Sainte-Croix, qui fête cette année son centième anniversaire, visitez le Pays du rêve mécanique!



Prix de la journée, comprenant notamment la libre utilisation des transports publics TPYG: Tout compris, une excursion à choix: **Fr. 33.-.**

Pour vous inscrire: renvoyez le bon ci-dessous à «Aînés», passage Saint-François 10, 1002 Lausanne, collé sur une carte postale. Vous recevrez par retour du courrier un bulletin de versement vous permettant de régler votre participation.

D'autre part, le tourisme et le thermalisme d'Yverdon-les-Bains vous proposent deux forfaits «accueil 1993». **Renseignez-vous auprès de l'Office du tourisme et du thermalisme, place Pestalozzi, 1400 Yverdon-les-Bains.** Un tirage au sort des personnes ayant demandé cette documentation vous permettra peut-être de gagner un forfait «Accueil» d'une valeur de Fr. 135.-. (2 jours + 1 nuit).

Programme choisi: biffer ce qui ne convient pas

1 Rêve mécanique 2 Termes

Nom: _____

Prénom: _____

Adresse: _____

N° postal: _____

Localité: _____

Nom: _____

Prénom: _____

Adresse: _____

N° postal: _____

Localité: _____

YVERDON-LES-BAINS: LE VENT EN POUPE

YVERDON
LES-
BAINS

Centre thermal

Le Centre thermal constitue le fer de lance de l'offre touristique locale. Il enregistre plus de 300 000 entrées par an. «Thermalisme ne veut pas seulement dire soins médicaux, mais aussi remise en forme et détente», précise Michel Ruchat, le directeur de l'Office du tourisme.

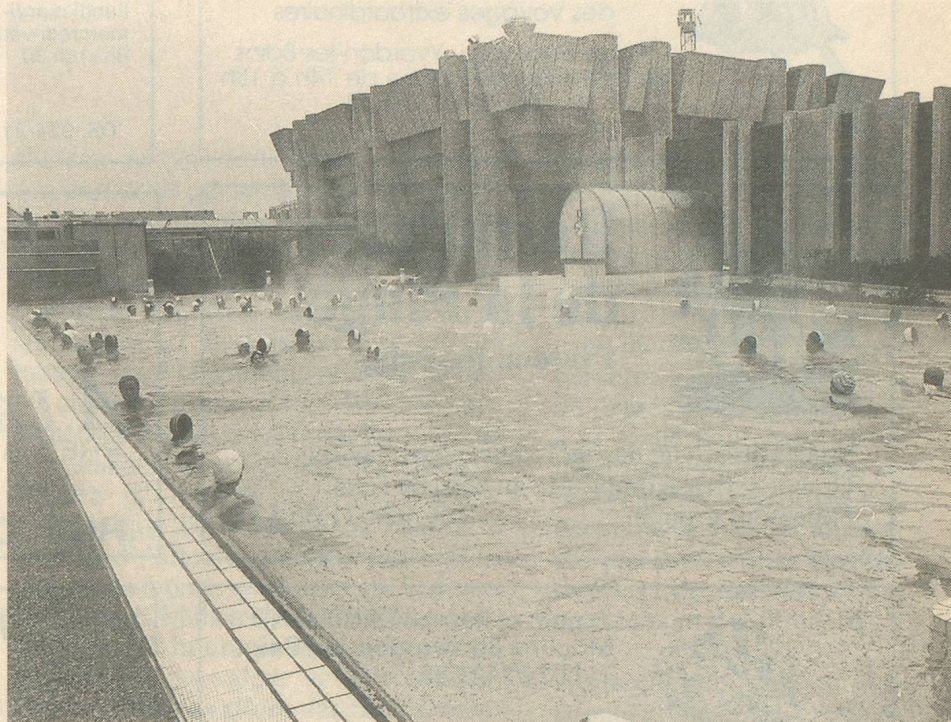
Depuis la construction d'Expo Hôtel et du Grand-Hôtel des Bains, la capacité en lits de la station s'est considérablement musclée. Alors qu'elle n'était que de 350 lits il y a quatre ans, elle atteint aujourd'hui quelque 700 unités. Avec 82 000 nuitées, l'hôtellerie yverdonnoise - agglomération comprise - a enregistré une augmentation de 5,1% de 1990 à 1991, ce qui représente un taux de progression supérieur à la moyenne suisse. «Il nous manque encore 300 lits: notre objectif est d'atteindre les 100 000 nuitées d'ici cinq ans», poursuit Michel Ruchat.

Depuis peu, Yverdon-les-Bains s'est alliée à cinq autres stations thermales suisses (Baden, Saint-Moritz, Loèche, Bad Ragaz et Lenk) pour former un front commun sur certains marchés étrangers. Mais la station cherche à diversifier son offre et le thermalisme n'est qu'une facette parmi de nombreuses autres composantes. La clientèle d'affaires est un segment de marché qui suscite de plus en plus son intérêt et une infrastructure ad hoc est développée, comme l'explique Michel Ruchat: «Dès 1994, nous disposerons d'une halle polyvalente pouvant accueillir 1000 personnes. Nous ne cherchons pas à devenir une ville de congrès, mais cette clientèle nous est nécessaire afin de garantir un meilleur taux d'occupation de nos infrastructures d'hébergement.»

Les marchés prioritaires sont, pour Yverdon-les-Bains et sa région, la Suisse alémanique et les régions périphériques, à savoir le sud de l'Allemagne, la France et l'Italie.

Programmes attrayants

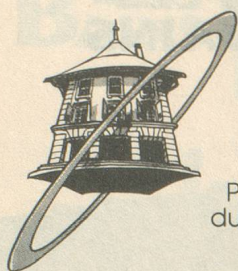
Avec des moyens qui sont malgré tout modestes, l'Office du tourisme d'Yverdon-les-Bains s'efforce de faire bouillir la marmite en concoctant des



programmes attrayants. Outre les visites guidées de la ville, l'Office du tourisme a créé récemment un laissez-passer culturel, proposé au grand public à un prix préférentiel, qui permet de visiter les Châteaux de Grandson et d'Yverdon-les-Bains, la Maison d'Ailleurs et des galeries d'art. Sont en outre organisées des balades en calèche. Le bateau-mouche qui avait transporté 10 000 passagers en 1991 a malheureusement coulé «mais, en 1994, ce produit fera à nouveau partie de notre programme», assure Michel Ruchat. Qui se plaît à relever l'effort des cafetiers-restaurateurs et des autres commerçants en faveur du tourisme local. C'est ainsi que cette année des semaines à thèmes animeront à nouveau les trois rues piétonnes par des productions musicales, le samedi matin et un soir par semaine, pour compléter ces activités. Championnat de yass, courses de chevaux, festival, loisirs, Yverdon-les-Bains cherche à créer ou à attirer l'événement. «Avec trente à quarante jours par an, l'occupation de l'hippodrome est encore trop faible», constate Michel Ruchat qui ne désespère toutefois pas de voir un jour le PMU français venir organiser une course dans sa ville. La prochaine réalisation d'un golf de 18 trous à Grandson, un atout supplémentaire non négligeable, devrait encore accroître l'offre touristique.

L'union fait la force

Yverdon-les-Bains est la plaque tournante de toute une région: celle du Nord vaudois dont les offices du tourisme ont d'ailleurs décidé d'unir leurs forces. La naissance de Nord Vaudois Promotion (NVP) matérialise cette volonté de former un front commun. Yverdon-les-Bains, Sainte-Croix/Les Rasses, Grandson, Orbe, Vallorbe et Romainmôtier, La Sarraz, tout en conservant chacun leur identité, feront cause commune dans différentes opérations de promotion. Chaque localité contribue au budget en fonction de son importance démographique. Michel Ruchat explique: «Nous voulons dégager une image forte pour toute la région avec un leitmotiv: le Nord vaudois, une région au cœur de la Romandie. Nous avons de beaux atouts en matière de voies de communication avec le rail et surtout l'achèvement de la N1. Et, dès 1994, nous envisageons de créer des produits communs.»



De passage sur la planète Terre?
Visitez la

MAISON D'AILLEURS

musée de la science-fiction et
des voyages extraordinaires

Place Pestalozzi, Yverdon-les-Bains
du mardi au dimanche de 14h à 18h
Tél. 024/21 64 38

Boulangerie des Cygnes

Boulangerie - Pâtisserie - Epicerie - Tea-Room

Ouverture

Lundi-mardi-
mercredi-vendredi
6h - 18h 30



Ouverture

Samedi et
dimanche
7h - 18h.

Tél. 024/21 29 09 Rue du Rivage 3 1400 Yverdon-les-Bains



Restaurant de la Plage

Yverdon-les-Bains

Spécialités: viandes, poissons, pâtes, pizzas.

Grande terrasse ombragée au bord de l'eau.

Salle pour groupe.

Tél.: 024/21 35 13

BOUTIQUE



A LA REINE BERTHE

PRET A PORTER FEMME ET ENFANT
BRODERIE

RUE DU PRÉ, 20 - YVERDON

P



Brasserie 1900

Jannic et Patrick DESPLAND
Moulins 30 Yverdon-les-Bains
Tél. 024/212 559

*Un accueil
chaleureux
dans un cadre rétro*

Au Restaurant:
Cuisine personnalisée au gré
du marché

*Pour votre prochaine
excursion
adressez-vous aux*



Transports Publics
Yverdon-Grandson SA
Tél. 024/21 62 15

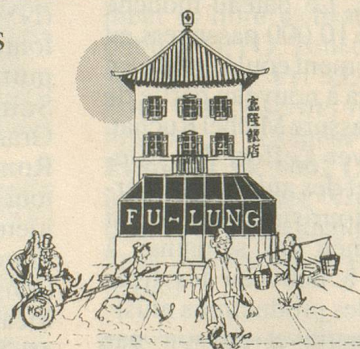
Sur demande, devis sans engagement

Restaurant chinois

FU-LUNG

Yverdon

Rue du Casino 8
Tél. 024/21 22 08



Au Bon Temps

*Dans notre boutique
tout pour votre plaisir*

Lingerie: combinaison, soutiens-gorge toutes tailles,
chemises de nuit et robes de chambre.

Confection: manteaux, impers, robes, tailleurs en
tricot, pulls, jupes, pantalons, tailles 34-52.

Pour vos loisirs, laine et coton

LE TRÈFLE SALON DE THE PATISSERIE MAISON TABAC-JOURNAUX

PLACE PESTALOZZI, 7 - YVERDON
024/21 24 43

KIOSQUE DES BAINS

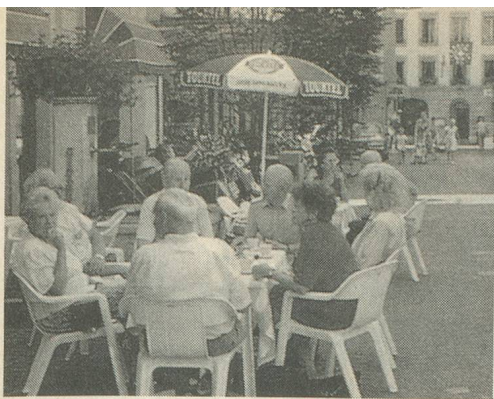
Mme D. Favre vous attend

Tous les jours
6 h 00 - 18 h 30

Samedi-Dimanche
8 h 00 - 12 h 00

Situé entre le Motel des Bains
et le grand hôtel des Bains

Avenue des Bains 23 - Yverdon - Tél. 024/21 59 79



CITE DES AINES

YVERDON-LES-BAINS

C'est à Yverdon-les-Bains qu'a été fondée la Fédération romande des clubs d'âinés (FRFCA), et ses délégués se sont retrouvés fréquemment dans la capitale du Nord vaudois. D'autre part, Pro Senectute inscrit à son programme d'animation de fréquentes visites au Centre thermal. Yverdon-les-Bains a donc tous les atouts en mains pour recevoir et bien recevoir les personnes du troisième âge qui souhaitent y trouver détente, bien-être et bonne humeur.

Avec ses 22 000 habitants, Yverdon-les-Bains est la deuxième ville du canton de Vaud. Important centre commercial, industriel et de formation, elle est aussi un haut-lieu touristique. Grâce à ses thermes, à sa richesse culturelle et à sa région environnante.

Fondée en 1260 par Pierre II de Savoie, Yverdon-les-Bains se distingue par son

château de type forteresse savoyarde à quatre tours et par les façades baroques et classiques de nombreuses rues, dont celle du Four. Ville historique par excellence, elle est aussi connue pour sa diversité culturelle. En effet, ses galeries d'art et ses nombreux musées en font un site incontournable pour tout amateur de belles choses. Surtout si l'on fait référence au Musée Pestalozzi qui retrace la vie de ce grand écrivain et pédagogue suisse, le Musée d'histoire avec sa momie ptolémaïque de Nessouh ou encore la Maison d'Ailleurs, qui fait découvrir au visiteur le monde de la science-fiction et de l'utopie. Mais toutes ces richesses du passé (et du futur) ne seraient pas aussi bien mises en valeur si Yverdon-les-Bains n'était pas située dans un environnement mirifique. Car cette ville a la chance de se trouver sur les rives d'un lac qui invite à la détente, à la baignade, à la pratique des sports nautiques et à de superbes excursions en bateau.

Et puis il y a sa région, le Nord vaudois, où toute excursion permet de découvrir mille trésors, qu'il s'agisse de la cité médiévale de Romainmôtier avec son église romane, de Vallorbe avec ses grottes aux concrétions calcaires et son Musée du fer ou encore de Grandson avec son château du XI^e siècle. Une liste non exhaustive, car l'on pourrait encore décrire les sites de L'Auberson, de La Sarraz ou le village de Pompaples, par exemple.

Yverdon-les-Bains est aussi le paradis des curistes. D'ailleurs, son Centre thermal est quotidiennement fréquenté par plus de 1200 personnes. Il faut dire que ses eaux thermales, dont la température moyenne s'élève à 28 degrés, sont connues loin à la ronde pour leurs effets bénéfiques sur les rhumatismes et les voies respiratoires. En outre, la ville est alimentée par une source alcaline dont les eaux sont distribuées sous le nom d'Arkina.

Attractif à tous points de vue, ce petit joyau qu'est Yverdon-les-Bains est doté d'une excellente infrastructure hôtelière, de nombreux restaurants classés et d'un camping réputé pour sa situation au bord du lac. Des établissements modernes et fonctionnels accueillent également des séminaires et autres congrès. De quoi lier l'utile à l'agréable. Sans oublier de faire un petit tour à l'Hippodrome romand d'Yverdon-les-Bains où une centaine de courses sont organisées chaque année, ainsi que les célèbres Fêtes du Cheval.

Au Centre Thermal, la sensation des mers du Sud!



GARDERIE
TROIS PISCINES
CAFÉTERIA
SAUNA - SOLARIUM

... De l'eau thermale à 31-34°. Pour votre plaisir et votre bien-être: relaxez-vous dans les lits et bains aux millions de bulles pour régénérer votre tonus en tout temps.



CENTRE THERMAL

YVERDON-LES-BAINS

Tél. 024/21 44 56

Sortie Autoroute Yverdon-Sud

Ouvert: lundi-vendredi 8 à 22 h.
Samedi-dimanche-jours fériés 9 à 20 h.