

Zeitschrift: Aînés : mensuel pour une retraite plus heureuse
Herausgeber: Aînés
Band: 21 (1991)
Heft: 7-8

Rubrik: Genève social

Nutzungsbedingungen

Die ETH-Bibliothek ist die Anbieterin der digitalisierten Zeitschriften auf E-Periodica. Sie besitzt keine Urheberrechte an den Zeitschriften und ist nicht verantwortlich für deren Inhalte. Die Rechte liegen in der Regel bei den Herausgebern beziehungsweise den externen Rechteinhabern. Das Veröffentlichen von Bildern in Print- und Online-Publikationen sowie auf Social Media-Kanälen oder Webseiten ist nur mit vorheriger Genehmigung der Rechteinhaber erlaubt. [Mehr erfahren](#)

Conditions d'utilisation

L'ETH Library est le fournisseur des revues numérisées. Elle ne détient aucun droit d'auteur sur les revues et n'est pas responsable de leur contenu. En règle générale, les droits sont détenus par les éditeurs ou les détenteurs de droits externes. La reproduction d'images dans des publications imprimées ou en ligne ainsi que sur des canaux de médias sociaux ou des sites web n'est autorisée qu'avec l'accord préalable des détenteurs des droits. [En savoir plus](#)

Terms of use

The ETH Library is the provider of the digitised journals. It does not own any copyrights to the journals and is not responsible for their content. The rights usually lie with the publishers or the external rights holders. Publishing images in print and online publications, as well as on social media channels or websites, is only permitted with the prior consent of the rights holders. [Find out more](#)

Download PDF: 08.01.2026

ETH-Bibliothek Zürich, E-Periodica, <https://www.e-periodica.ch>

Coup d'œil au Relais

*Genève
Social*

Le numéro d'avril d'*Aînés* vous présentait déjà l'aspect médical de cette maladie. Une étude faite en Europe et en Amérique démontre que 5% des gens ayant dépassé 65 ans souffrirait de démence grave. Soit 2500 personnes pour Genève.

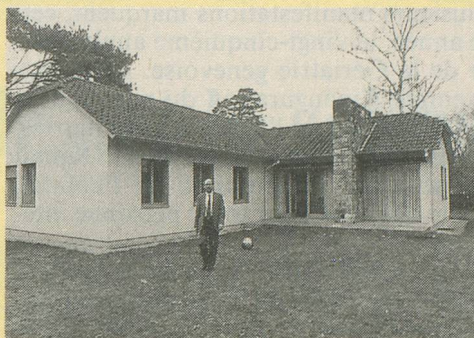
Comme il n'existe à ce jour aucun traitement de la maladie d'Alzheimer, les proches doivent assumer des tâches toujours plus lourdes, à mesure que la dépendance du malade s'accroît. Aussi l'Association Alzheimer se propose-t-elle de prendre le «relais» des familles. Après tout, elles ont aussi besoin de temps pour elles.

Dans la maison de Champel, le D^r Faes, deux infirmières et une psychologue entourent le malade. La journée se déroule au rythme des menues tâches domestiques. Après avoir pris le café du matin, on va faire les achats dans le magasin du quartier. Puis, c'est la préparation du repas de midi. «Ces tâches, les malades les exécutent aussi chez eux» explique le D^r Faes. «A nous de veiller à ne pas surestimer ni sous-estimer leurs capacités». Parfois, il suffit de guider une main pour que le geste de peler des carottes redevienne automatique. Une patience que n'ont pas toujours ceux qui doivent absolument préparer le repas pour midi.

Meublé comme une maison individuelle, le Relais privilégie une atmosphère familiale qui sécurise le malade. Cette démarche exige du personnel soignant une parfaite connaissance de toutes les habitudes du malade. Aussi chaque nouvelle venue est-elle préparée avec beaucoup de minutie.

Dans sa conception, le Relais entend fonctionner sur une structure souple. Pas d'horaire imposé ni d'activités obligées. Entre 9 h 30 et 16 h 30, on arrive quand on est prêt et on repart quand on veut. Cette souplesse distingue le Relais des autres centres de jour, davantage orientés sur un travail social. «En société, les personnes dont le comportement est troublé sont souvent mises de côté, vu leur incapacité à communiquer» commente le D^r Faes. «Le Relais ne remplace pas d'autres centres de jour, il les complète».

A l'heure actuelle, la maison de Champel peut accueillir dix à douze personnes le



Le Relais au 30, av. Dumas, à Genève.



Préparation du repas au Relais.

Photos Chantal Pannatier

samedi. Pour ouvrir les autres jours de la semaine, il reste à prouver que cette structure répond aux besoins des malades déments et de leur entourage. Encore faudra-t-il trouver alors les ressources financières qui permettent d'engager trois personnes à plein temps. Soutenue par Pro Senectute, le Relais ne bénéficie d'aucune subvention. La journée coûte 35 francs.

Chantal Pannatier

Une bonne odeur de café chaud chatouille les narines du visiteur, une fois franchi le pas de la porte. Dans le salon, le soleil filtre à travers deux grandes baies vitrées, qui s'ouvrent sur une immense pelouse. Située dans le quartier de Champel, le «Relais» accueille le samedi les personnes souffrant de démences graves, parmi lesquelles les patients atteints de la maladie d'Alzheimer.

La décision de créer le Relais est née en quelques semaines au mois de novembre, à la faveur d'une maison mise à disposition par la ville de Genève. Grâce aux 50 000 francs mis à disposition par l'Association Alzheimer suisse et à un don anonyme, le Relais a pu s'ouvrir début février. Deux infirmières de santé publique, une psychologue et un médecin, tous bénévoles et passionnés, ont rendu le projet possible.

Gériatrie genevoise: 25 ans!

Connaissez-vous *L'Ateliers Service*? C'est une prestation de l'Hospice général qui se trouve au 58, rue Rotschild (tél. 732 53 13). Vous pouvez y trouver à prix avantageux des meubles divers, réparés si nécessaire par ses soins. C'est aussi une occasion de vous débarrasser gratuitement de vos meubles inutiles. Vous pouvez aussi y confier vos petits travaux de bureau. Les locaux sont ouverts du lundi au vendredi de 9 à 12 h et de 14 à 17 h.

Service d'action sociale: désormais 46, rue de Carouge, tél. 781 52 22 et devient le Centre social de Plainpalais.

L'antenne des Suisses de l'étranger: 11, rue Sillem, 1207 Genève, tél. 736 33 45.

L'accueil du Service d'action sociale: 13, rue Verdaine, 1204 Genève, tél. 21 83 11.

A partir de mi-juillet, le *Département des personnes âgées* proposera les services suivants au 5, Glacis de Rive:

Service des repas à domicile, tél. 36 38 02 du lundi au vendredi de 7 h 30 à 12 h 30 et de 13 h 30 à 17 h. Service Télécontact: sécurité à domicile. Secrétariat des maisons de vacances. Secteur des immeubles avec encadrement médico-social.

Centre administratif des assurances sociales: 54, rte de Chêne, 1208 Genève, tél. 736 45 30.

Nouveau téléphone pour les consultations juridiques Hospice général, cours de Rive 12, 1204 Genève. Tél. 786 38 94 de 11 h à 12 h et de 13 h 30 à 15 h.

Nouveau téléphone pour le *Conseil de l'Education continue des adultes (CECA)*, rue Prévost-Martin 6, 1205 Genève. Case postale 457, 1211 Genève. Tél. 705 05 13.

Plusieurs manifestations marquent, cette année, le vingt-cinquième anniversaire de la Gériatrie genevoise. Ainsi, par exemple, l'inauguration du parcours de réhabilitation de l'Hôpital de gériatrie.

7 septembre: Portes ouvertes à l'Hôpital de gériatrie. Présentation de l'hôpital, visite des lieux pour toute personne intéressée.

25 et 26 septembre: 3^e Congrès Francophone des Droits de l'homme âgé en collaboration avec les Facultés de Médecine et de Droit ainsi que le Collège interfacultaire de Gérontologie de l'Université de Genève.

9, 10 et 11 octobre: Des années à savourer: «Pour ajouter des années à la vie et de la vie aux années, de la prévention à la fin de la vie», congrès organisé en collaboration avec le Club francophone de gériatrie et nutrition et la Société suisse de médecine palliative.

Novembre: Journées gérontologiques romandes consacrées au thème: «La communication entre les patients âgés et les soignants» en collaboration avec les Services de psychogériatrie du canton de Vaud et le Service de psychiatrie gériatrique des IUPG.

Où trouver les institutions de gériatrie à Genève? Reportez-vous à la carte que nous publions en page 53.

Un nouveau parcours de réhabilitation.

Les patients de l'Hôpital de gériatrie peuvent désormais se mesurer aux obstacles de la vie quotidienne avant leur retour à domicile.

En effet, au nouveau parcours de réhabilitation sont installées de nombreuses embûches rencontrées tous les jours: grilles d'égout, marches de trottoir, fouilles de chantier, rampes, pavés, sable, tout-venant, escaliers de toutes sortes, parquet avec tapis... Pièce de résistance dans cette véritable panoplie de difficultés: une section de bus, mise à disposition par les TPG, permettant aux patients de l'hôpital de réussir, dans des conditions sûres, le redoutable exploit de franchir les portes des transports publics. Tous ces traquenards sont réunis dans un ravissant patio jouxtant le jardin de l'hôpital et dont l'architecture ressemble à une petite place publique. Couvert par un plafond vitré, l'espace peut être pratiqué par n'importe quel temps.

Le parcours de réhabilitation constitue un outil de travail précieux pour les physiothérapeutes et les ergothérapeutes de l'Hôpital de gériatrie. Il leur offre la possibilité de sensibiliser les patients âgés aux difficultés qu'ils risquent de rencontrer à la sortie de l'hôpital et il permet de préparer le retour à domicile par des exercices d'équilibre, de coordination et de marche.

Par ailleurs, le parcours devrait favoriser l'intégration sociale des patients: trop souvent la personne âgée, face aux difficultés de déplacement, renonce tout simplement à sortir de son logement par crainte de tomber. Il s'ensuit un isolement qui conduit fréquemment à un syndrome dépressif.

Par le Parcours de réhabilitation, les responsables de l'Hôpital de gériatrie espèrent donner une dimension nouvelle au processus de réhabilitation des personnes âgées handicapées.

Réapprendre à monter dans le bus... pas toujours facile!

Déambuler sur des sols de nature fort différente: une vraie réadaptation.

