

Zeitschrift: Aînés : mensuel pour une retraite plus heureuse
Herausgeber: Aînés
Band: 21 (1991)
Heft: 1

Rubrik: Les bons tuyaux de la police : quand la porte est trop solide...

Nutzungsbedingungen

Die ETH-Bibliothek ist die Anbieterin der digitalisierten Zeitschriften auf E-Periodica. Sie besitzt keine Urheberrechte an den Zeitschriften und ist nicht verantwortlich für deren Inhalte. Die Rechte liegen in der Regel bei den Herausgebern beziehungsweise den externen Rechteinhabern. Das Veröffentlichen von Bildern in Print- und Online-Publikationen sowie auf Social Media-Kanälen oder Webseiten ist nur mit vorheriger Genehmigung der Rechteinhaber erlaubt. [Mehr erfahren](#)

Conditions d'utilisation

L'ETH Library est le fournisseur des revues numérisées. Elle ne détient aucun droit d'auteur sur les revues et n'est pas responsable de leur contenu. En règle générale, les droits sont détenus par les éditeurs ou les détenteurs de droits externes. La reproduction d'images dans des publications imprimées ou en ligne ainsi que sur des canaux de médias sociaux ou des sites web n'est autorisée qu'avec l'accord préalable des détenteurs des droits. [En savoir plus](#)

Terms of use

The ETH Library is the provider of the digitised journals. It does not own any copyrights to the journals and is not responsible for their content. The rights usually lie with the publishers or the external rights holders. Publishing images in print and online publications, as well as on social media channels or websites, is only permitted with the prior consent of the rights holders. [Find out more](#)

Download PDF: 03.04.2026

ETH-Bibliothek Zürich, E-Periodica, <https://www.e-periodica.ch>

Quand la porte est trop solide...

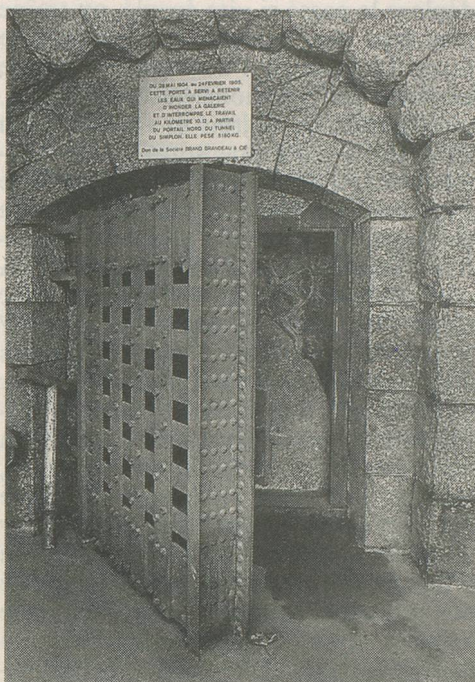
On vient de me relater l'histoire suivante. Elle a pour cadre la Cité de Calvin et met en scène un jeune retraité vivant seul dans son appartement. Comme il est situé dans les étages supérieurs du bâtiment et que son propriétaire craignait d'être cambriolé, il s'était protégé de la meilleure des façons. On n'avait pas lésiné sur les moyens. La porte ressemblait un peu à celle que l'on peut encore observer à l'avenue de l'Université à Lausanne (annexe du Palais de Rumine) et qui était celle fabriquée en 1904 pour retenir les eaux lors du percement du tunnel du Simplon. Une véritable porte de fer bardée de serrures: une entrée inviolable. Sauf que la Grande Faucheuse se moque bien des portes « anticambriolage » et qu'elle doit s'introduire par d'autres orifices. Notre retraité ne donnant plus signe de vie, un de ses proches amis s'en inquiète et avertit la police. L'intervention des agents permet seulement de constater que la porte est irrémédiablement close. Présageant un malheur, il est décidé de faire appel à un serrurier spécialisé dans les ouvertures forcées. Ceux-ci connaissent bien les mécanismes des serrures et opèrent généralement en deux temps trois mouvements avec un minimum de dégâts. Le serrurier de notre histoire, ouvrier chevronné de l'ouverture des portes, passa plus de deux heures avant d'arriver, en fin de compte, à force de coups de chignoles, perceuses et leviers divers, à découvrir le « sésame ouvre-toi »...

Quels enseignements tirer?

Nul doute qu'il est rassurant de se sentir à l'abri des voleurs. Encore faut-il envisager toutes les situations pouvant se présenter. Vous pourriez partir en vacances et une inondation provenant des étages supérieurs atteindre votre logis. Avez-vous été assez sage pour déposer une clef de votre appartement auprès de votre concierge ou de toute autre personne de confiance habitant votre immeuble?

Pensez au téléalarme!

Plus personne n'ignore maintenant l'existence de cette petite boîte magique qui se place sous le combiné téléphonique et qui, en cas de besoin, vous permet



Les bons tuyaux de la police

Jean-Pierre Crettenand



Photo Guy Vuffray

d'alerter vos proches par un message vocal. Vous en trouvez sa description au bas de la page 45 de tous les nouveaux annuaires téléphoniques.

Renseignez-vous! Certaines polices municipales acceptent même de figurer en dernier échelon sur la liste des personnes appelées. Mais alors, il convient surtout d'organiser d'une façon parfaite l'arrivée des secours. Tous les intervenants possibles connaissent-ils l'emplacement correct de votre domicile? Ont-ils les clefs de la porte d'entrée principale de votre maison qui, bien souvent, est fermée le soir dès 22 heures? Possèdent-ils la ou les clefs de votre appartement?

Un dernier conseil

Portez toujours sur vous l'émetteur (bip) qui vous permettra l'appel au secours. De jour comme de nuit et pas uniquement dans la salle de bains ou dans votre lit, parce que vous auriez programmé en avoir besoin qu'à ces endroits bien déterminés. On m'a cité le cas d'une dame étant partie au marché sans son bip. Elle n'en avait pas besoin, allez-vous me dire... Détrompez-vous! En rentrant chez elle, ne voilà pas qu'elle tombe dans les escaliers, juste devant sa porte d'entrée... Même dans pareille situation, pour autant qu'elle en fût équipée, un appel à l'aide aurait été possible. ■