

Zeitschrift: Aînés : mensuel pour une retraite plus heureuse
Herausgeber: Aînés
Band: 19 (1989)
Heft: 6

Artikel: Allergie aux pollens de fleurs : le rhume des foins
Autor: [s.n.]
DOI: <https://doi.org/10.5169/seals-829593>

Nutzungsbedingungen

Die ETH-Bibliothek ist die Anbieterin der digitalisierten Zeitschriften auf E-Periodica. Sie besitzt keine Urheberrechte an den Zeitschriften und ist nicht verantwortlich für deren Inhalte. Die Rechte liegen in der Regel bei den Herausgebern beziehungsweise den externen Rechteinhabern. Das Veröffentlichen von Bildern in Print- und Online-Publikationen sowie auf Social Media-Kanälen oder Webseiten ist nur mit vorheriger Genehmigung der Rechteinhaber erlaubt. [Mehr erfahren](#)

Conditions d'utilisation

L'ETH Library est le fournisseur des revues numérisées. Elle ne détient aucun droit d'auteur sur les revues et n'est pas responsable de leur contenu. En règle générale, les droits sont détenus par les éditeurs ou les détenteurs de droits externes. La reproduction d'images dans des publications imprimées ou en ligne ainsi que sur des canaux de médias sociaux ou des sites web n'est autorisée qu'avec l'accord préalable des détenteurs des droits. [En savoir plus](#)

Terms of use

The ETH Library is the provider of the digitised journals. It does not own any copyrights to the journals and is not responsible for their content. The rights usually lie with the publishers or the external rights holders. Publishing images in print and online publications, as well as on social media channels or websites, is only permitted with the prior consent of the rights holders. [Find out more](#)

Download PDF: 15.01.2026

ETH-Bibliothek Zürich, E-Periodica, <https://www.e-periodica.ch>

ALLERGIE AUX POLLENS DE FLEURS

Le rhume des foins

Attention que le rhume des foins n'évolue pas vers l'asthme!

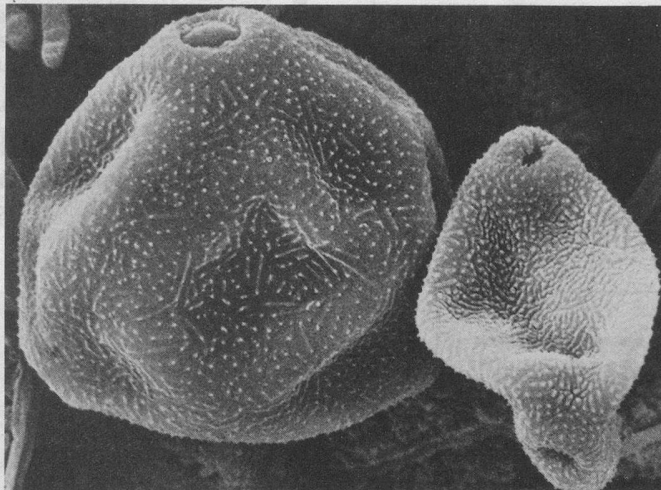
Le problème commence par le rhume typique et une inflammation des yeux. Mais plus bas, dans les poumons, peuvent apparaître des complications qui restent souvent méconnues pendant longtemps: les problèmes respiratoires asthmatiques. Un tiers environ des allergiques aux pollens sont menacés par l'asthme. La prévention revêt ainsi une importance capitale.

Une allergie se déclare chaque fois que le système de défense de l'organisme réagit de manière excessive à certaines substances. Dans le rhume dit des foins, il s'agit de substances qui se retrouvent dans les minuscules grains de pollen. Dès l'avril et jusqu'à l'automne surtout, ces pollens sont en suspension dans l'air à raison de centaines, voire de milliers par mètre cube.

Que faire lorsque cela démange et brûle?

Il vaut la peine, tout d'abord, d'étudier le bulletin des pollens du Groupe suisse de travail pour l'aérobiologie. Il est publié régulièrement dans plusieurs quotidiens. Pendant la période à laquelle les espèces de pollens critiques sont très nombreuses dans l'air, il faut fermer les fenêtres et éviter le plus possible de rester à l'extérieur. La désensibilisation est un traitement efficace. Mais il faut qu'elle soit entreprise

quelques mois avant la pollinisation de l'air, et le traitement dure généralement de deux à trois ans. Les mesures préventives empêchent dans de nombreuses situations que d'autres substances se mettent à déclencher des réactions allergiques, ou que ces dernières évoluent vers des problèmes asthmatiques.



Cette année, ils se trouvent dans l'air quelques semaines plus tôt que d'habitude: les pollens du bouleau – ici agrandis 2000 fois par le microscope à balayage électronique. Ils sont tout particulièrement agressifs pour les muqueuses sensibles. C'est à partir de leurs minuscules pores ronds que se dégagent les substances qui suscitent tant de problèmes chez les allergiques. Le transport aérien des pollens de bouleau durera encore jusqu'à fin mai environ.
Photo Carl Zeiss, Oberkochen

Aucune crainte de la «cortisone»

Si les symptômes aigus sont déjà présents, un traitement médicamenteux sous contrôle médical est indiqué. Des mesures les plus efficaces contre le rhume des foins sont les nouveaux médicaments proches de la cortisone. Sous forme de spray nasal, ils agissent au site même du problème: au niveau de la muqueuse enflammée. Avec ces stéroïdes dits topiques, la crainte fort répandue des médicaments à base de cortisone est totalement injustifiée: les effets secondaires, tellement redoutés auparavant, ne peuvent se manifester que si la cortisone est en circulation dans tout le corps par le réseau sanguin. Ce qui n'est pas le cas avec les sprays nasaux.

Consulter le médecin

Le médecin a plusieurs médicaments efficaces à sa disposition pour calmer la plupart des problèmes asthmatiques. Le patient peut en inhaler certains lui-même, à partir d'un petit appareil. De tels appareils sont actuellement pratiques et simples à utiliser. Il faut toujours traiter l'asthme et dans tous les cas, de manière à prévenir une lésion durable au niveau des poumons.

L'ESCALE



**La Criblette, rue de la Gare
GRANDVAUX
Tél. 021/799 17 81**

ÉTABLISSEMENT MÉDICO-SOCIAL PRIVÉ
Au cœur du Lavaux, vue imprenable sur le Léman.

3 villas de 8 lits chacune.
Soins et séjours personnalisés jour et nuit.
Courts et longs séjours.
Chambres à 1 ou 2 lits, duplex.
Salle de bain ou douche.
TV, téléphone, animations.
Ascenseur-funiculaire.
Ouvert à chaque médecin.