

Zeitschrift: Geomatik Schweiz : Geoinformation und Landmanagement =
Géomatique Suisse : géoinformation et gestion du territoire =
Geomatica Svizzera : geoinformazione e gestione del territorio

Herausgeber: geosuisse : Schweizerischer Verband für Geomatik und
Landmanagement

Band: 116 (2018)

Heft: 3

Artikel: Contenuti e cartografia aggiornati per l'"Atlante Mondiale Svizzero"

Autor: Häberling, Ch. / Hurni, L.

DOI: <https://doi.org/10.5169/seals-815930>

Nutzungsbedingungen

Die ETH-Bibliothek ist die Anbieterin der digitalisierten Zeitschriften auf E-Periodica. Sie besitzt keine Urheberrechte an den Zeitschriften und ist nicht verantwortlich für deren Inhalte. Die Rechte liegen in der Regel bei den Herausgebern beziehungsweise den externen Rechteinhabern. Das Veröffentlichen von Bildern in Print- und Online-Publikationen sowie auf Social Media-Kanälen oder Webseiten ist nur mit vorheriger Genehmigung der Rechteinhaber erlaubt. [Mehr erfahren](#)

Conditions d'utilisation

L'ETH Library est le fournisseur des revues numérisées. Elle ne détient aucun droit d'auteur sur les revues et n'est pas responsable de leur contenu. En règle générale, les droits sont détenus par les éditeurs ou les détenteurs de droits externes. La reproduction d'images dans des publications imprimées ou en ligne ainsi que sur des canaux de médias sociaux ou des sites web n'est autorisée qu'avec l'accord préalable des détenteurs des droits. [En savoir plus](#)

Terms of use

The ETH Library is the provider of the digitised journals. It does not own any copyrights to the journals and is not responsible for their content. The rights usually lie with the publishers or the external rights holders. Publishing images in print and online publications, as well as on social media channels or websites, is only permitted with the prior consent of the rights holders. [Find out more](#)

Download PDF: 13.01.2026

ETH-Bibliothek Zürich, E-Periodica, <https://www.e-periodica.ch>

Contenuti e cartografia aggiornati per l'«Atlante Mondiale Svizzero»

Lo scorso giugno è stata pubblicata l'edizione completamente rivista dell'«Atlante Mondiale Svizzero». Su 256 pagine, l'atlante scolastico più diffuso in Svizzera offre agli alunni un quadro completo della Terra. Anche se l'opera originale traspare, la nuova edizione è stata tuttavia completamente rielaborata, sia per quanto riguarda il contenuto e la struttura che per l'aspetto esterno. Oltre all'edizione cartacea, è disponibile un nuovo sito web, «Il Mondo online», che offre numerosi materiali supplementari.

Perché un nuovo atlante?

Una revisione completa dell'ultima edizione dell'«Atlante Mondiale Svizzero» 2010 è stata considerata nel 2012 per vari motivi. Da una parte, molte carte non erano più aggiornate e troppo complesse. A causa di numerosi cambiamenti nel corso del tempo, la loro successione era diventata incoerente. Era quindi previsto il miglioramento della struttura nella nuova edizione affinché gli utenti potessero orientarsi facilmente nell'atlante. Dall'altra, dovevano essere allestiti temi attuali per garantire un insegnamento moderno della geografia e soddisfare le esigenze dei nuovi piani di studio. Ciononostante, alcuni concetti di-

mostratisi validi sono stati conservati nella nuova edizione: il formato del libro è rimasto invariato e anche il numero totale di carte (430, tra carte e illustrazioni) rimane pressoché uguale. L'atlante è sempre pubblicato in tedesco, francese e italiano, e il prezzo di vendita per le scuole e nelle librerie non è cambiato.

Organizzazione

Dal 1910, l'«Atlante Mondiale Svizzero» è pubblicato dalla Conferenza svizzera dei direttori cantonali della pubblica educazione (CDPE) come opera congiunta di tutti i cantoni svizzeri. La redazione è stata affidata all'Istituto di Cartografia e

di Geoinformatica del Politecnico federale di Zurigo nell'ambito di un mandato. Il Lehrmittelverlag Zürich è responsabile della distribuzione dell'atlante in tedesco e in italiano e lo Schulverlag Plus AG distribuisce la versione francese. Una commissione consultiva composta da rappresentanti dei vari livelli delle scuole secondarie e delle alte scuole pedagogiche provenienti da tutto il paese ha accompagnato lo sviluppo dell'«Atlante Mondiale Svizzero». Varie ditte cartografiche e grafiche svizzere, uffici di traduzione e aziende di produzione nei settori della tipografia e del mondo editoriale hanno contribuito alla produzione puramente svizzera di questo atlante.

Conforme ai vari piani di studio

L'«Atlante Mondiale Svizzero» è uno dei primi strumenti didattici per la geografia, conforme agli obiettivi di apprendimento per il livello secondario I contenuti nei piani di studio per le varie regioni linguistiche (Piano di studio, Lehrplan 21, Plan d'études romand - PER) e compatibile con i piani di studi-quadro della CDPE per le scuole di maturità e le scuole professionali. Oltre alle classiche competenze come la lettura e la valutazione delle carte, l'atlante trasmette anche competenze trasversali. Gli allievi imparano ad esempio a riconoscere complesse relazioni economiche, ecologiche, sociali, e a valutarle.

Nuovo aspetto

L'«Atlante Mondiale Svizzero» ha una nuova identità visuale al passo coi tempi. Il globo in rosso e bianco in copertina illustra la nuova concezione. Nel layout delle singole pagine è stato inserito più spazio bianco. Ciò alleggerisce la disposizione delle singole mappe e legende. Il formato di molte carte esistenti ha potuto essere ingrandito senza cambiarne la scala. Questo consente sia una migliore presenza visuale sulle pagine che un maggior spazio per la rappresentazione. Con poche eccezioni, il formato minimo delle carte è di un quarto di pagina.

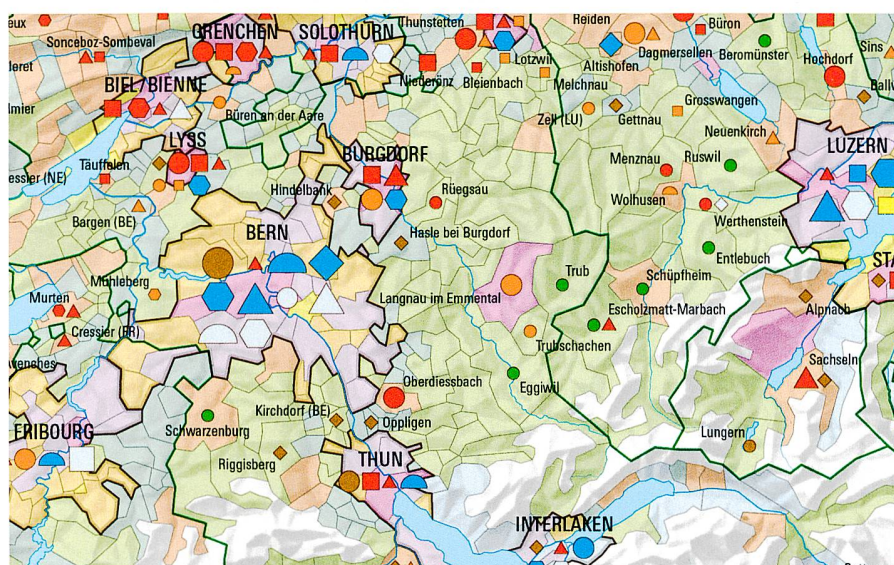


Fig. 4: Sezione ingrandita della carta economica della Svizzera.

Abb. 4: Vergrößerter Ausschnitt aus der Wirtschaftskarte Schweiz.

Fig. 4: Extrait agrandi de la carte économique de la Suisse.

Nuova struttura

Il gruppo editoriale ha messo in atto alcune importanti novità per quanto riguarda la struttura dell'«Atlante Mondiale Svizzero». L'indice visivo geografico di tutte le carte viene rappresentato direttamente su un globo in prospettiva. Questo consente agli utenti di concepire meglio il funzionamento della proiezione cartografica. L'indice dei titoli delle carte è completato con un nuovo indice secondo i temi delle carte che ne facilita la ricerca su argomenti specifici.

Nella parte introduttiva, completamente rielaborata, viene spiegato come i dati spaziali sono raccolti, editati e trasformati in carte di facile lettura. Sono inoltre illustrati temi come la forma della Terra, i sistemi di riferimento e le proiezioni cartografiche. Anche aspetti cartografici classici come l'interazione tra la scala e la generalizzazione, la struttura di carte generali e economiche, così come i tipi di carte più comuni e forme di rappresentazione, vengono approfonditi. Una doppia pagina è dedicata alle competenze e alle attività riguardanti le carte: «realizzare le carte», «analizzare le carte», «valutare le carte». Questa sezione mostra come delle problematiche geografiche possono essere risolte attraverso un lavoro incentrato sulle carte.

Dopo il *corpus* centrale con le carte si trovano un indice analitico aggiornato e un ampio elenco dei toponimi geografici. Grazie a nuovi metodi di estrazione di dati, questo elenco ha sostanzialmente potuto essere creato automaticamente. Una legenda pieghevole, una panoramica completa dei paesi con le relative bandiere e un registro delle pagine, sono aiuti supplementari utili nella nuova edizione dell'«Atlante Mondiale Svizzero».

Nuove carte

Sebbene in questa nuova edizione si trovino molte carte già presenti nelle edizioni precedenti, la grafica e il contenuto di tutte le carte sono stati rielaborati, ed esse inserite in una sequenza logica (Svizzera – Europa – Mondo). La tipografia usata nelle carte è la versatile «Univers» del ti-

Ci ralleghiamo del vostro riscontro!

Il gruppo editoriale non vede l'ora di ricevere riscontri costruttivi sul «Atlante Mondiale Svizzero» e «Il Mondo online».

Tramite info@schweizerweltatlas.ch potete comunicarci i vostri desideri, critiche o suggerimenti in qualunque momento. Sito web «Mondo online»: www.schweizerweltatlas.ch, www.atlasmondialsuisse.ch, www.atlantemondialesvizzero.ch

Per richieste relative all'ordinazione contattare il Lehrmittelverlag Zürich (www.lmvz.ch).

pografo svizzero Adrian Frutiger. Oltre alle tipiche carte topografiche generali e di rilievo, le carte politiche sono state uniformate per quanto riguarda la loro scala e sono state aggiunte le province.

Nel nuovo atlante si trovano più carte tematiche su temi globali attuali come l'ambiente, l'energia, i rischi naturali e i conflitti, rispetto all'edizione precedente. Immagini satellitari di paesaggi caratteristici completano le classiche carte di rilievo dell'Europa e dell'Asia. Tutte le piantine urbane sono state uniformate sia dal punto di vista della scala che del layout, al fine di agevolarne i confronti.

Una nuova carta dell'economia svizzera su doppia pagina completa le carte tematiche dettagliate dei singoli settori economici. Essa rappresenta in maniera minuziosa i diversi campi economici per le agglomerazioni e le regioni. Inoltre, tutti i comuni sono classificati secondo il modello centro-periferia dell'Ufficio federale di statistica. La carta integra anche diagrammi e dati a livello svizzero sulle aziende e gli impieghi. Per le carte economiche di paesi e territori, è stata calcolata la forza economica degli importanti centri urbani di tutto il mondo, raffigurata mediante simboli proporzionali. Inoltre vengono mostrate le aree di estrazione di materie prime, le loro reti di distribuzione e l'intensità di sfruttamento per i terreni agricoli e i pascoli, ciò che permette di confrontare fra loro carte di tipo economico. I dati provengono da fonti statistiche e database globali. L'armonizzazione dei dati consente l'elaborazione automatica e facilita l'aggiornamento delle carte per edizioni future. Le carte economiche sono state sistematicamente inserite nei pressi delle carte generali di rilievo corrispondenti; ciò premette un confronto agevolato tra la topografia, inclusa la copertura del suolo,

e la geografia economica della regione rappresentata.

La carta della regione del Monte Everest contiene una novità a livello mondiale: la rappresentazione delle pareti rocciose creata automaticamente da un modello digitale di elevazione e nello stile delle carte topografiche svizzere (tecnica sviluppata nell'ambito di un progetto del Fondo nazionale svizzero (FNS) al Politecnico di Zurigo).

Nuovo «Mondo online»

L'edizione cartacea è completata da «Mondo online», un sito internet rinnovato con tanto di materiali e commenti supplementari. Sostituisce il precedente «Atlante Mondiale Svizzero interattivo» e fornisce approfondimenti per insegnanti e alunni. In particolare possono essere trovate le cosiddette «mappe mute» come complemento alle carte generali. Questo permette agli insegnanti di stampare i propri documenti di lavoro, compilati da vari livelli d'informazione offerti nell'«Atlante Mondiale Svizzero». Inoltre vengono aggiunti regolarmente nuovi contenuti e spiegazioni didattiche per le diverse carte. Strumenti interattivi completano le carte e infografiche dell'edizione cartacea. Essi permettono un accesso dinamico, talvolta anche tridimensionale, ad argomenti specifici come la forma della Terra, le proiezioni cartografiche o il moto apparente del sole nel cielo. Da adesso, è inoltre possibile creare diagrammi climatici e diagrammi di popolazione con i propri dati.

Prof. Dr. Lorenz Hurni (Caporedattore «Atlante Mondiale Svizzero»)

Dr. Christian Häberling (Responsabile del progetto «Atlante Mondiale Svizzero») info@schweizerweltatlas.ch