

**Zeitschrift:** Geomatik Schweiz : Geoinformation und Landmanagement =  
Géomatique Suisse : géoinformation et gestion du territoire =  
Geomatica Svizzera : geoinformazione e gestione del territorio

**Herausgeber:** geosuisse : Schweizerischer Verband für Geomatik und  
Landmanagement

**Band:** 111 (2013)

**Heft:** 9

**Rubrik:** Forum = Tribune

### **Nutzungsbedingungen**

Die ETH-Bibliothek ist die Anbieterin der digitalisierten Zeitschriften auf E-Periodica. Sie besitzt keine Urheberrechte an den Zeitschriften und ist nicht verantwortlich für deren Inhalte. Die Rechte liegen in der Regel bei den Herausgebern beziehungsweise den externen Rechteinhabern. Das Veröffentlichen von Bildern in Print- und Online-Publikationen sowie auf Social Media-Kanälen oder Webseiten ist nur mit vorheriger Genehmigung der Rechteinhaber erlaubt. [Mehr erfahren](#)

### **Conditions d'utilisation**

L'ETH Library est le fournisseur des revues numérisées. Elle ne détient aucun droit d'auteur sur les revues et n'est pas responsable de leur contenu. En règle générale, les droits sont détenus par les éditeurs ou les détenteurs de droits externes. La reproduction d'images dans des publications imprimées ou en ligne ainsi que sur des canaux de médias sociaux ou des sites web n'est autorisée qu'avec l'accord préalable des détenteurs des droits. [En savoir plus](#)

### **Terms of use**

The ETH Library is the provider of the digitised journals. It does not own any copyrights to the journals and is not responsible for their content. The rights usually lie with the publishers or the external rights holders. Publishing images in print and online publications, as well as on social media channels or websites, is only permitted with the prior consent of the rights holders. [Find out more](#)

**Download PDF:** 25.04.2026

**ETH-Bibliothek Zürich, E-Periodica, <https://www.e-periodica.ch>**

## CEPM: Centre d'enseignement professionnel de Morges

Installé sur le site de Marcelin depuis 2002. Il dépend du Département de la formation jeunesse et culture (DFJC) et de la Direction générale de l'enseignement postobligatoire (DGEP).

Pour plus de 40 professions dans les métiers du bâtiment et dans les métiers verts.

Toutes ces professions peuvent se décliner au féminin. Environ 3200 apprentis répartis dans cinq départements.

Les filières de formations (formations duales):

- CFC: Certificat Fédéral de Capacité
- FPA: Formation Professionnelle Accélérée en 2 ans
- AFP: Attestation Fédérale Professionnelle en 2 ans
- FELM: Formation Élémentaire en 2 ans
- FPRAT: Formation Pratique en 2 ans
- PREA: Préapprentissage en 1 année
- MPTI: Maturité Professionnelle Technique Intégrée
- ES: Ecole Supérieure Technique

Avenue de Marcelin 31  
1110 Morges  
Tél. 021 316 03 20, Fax 021 316 03 57  
cepm.secretariat@vd.ch  
www.cepm.ch

Lors de l'ouverture du CEPM en 2002 il y avait 1800 apprentis et en 2012 ils étaient 3200, soit 650 apprentis/jour.

Pour l'administration du CEPM, il y a 17 personnes, ce qui fait environ 12 équivalents temps plein (ETP) en tout.

Il y a en tout, environ 180 enseignants au CEPM, pour un total d'environ 90 ETP. Deux enseignants à temps plein et deux à temps partiel sont dédiés à la géomatique. Il s'agit de MM. J. Jobin, D. Laffely, N. Ciana et J. Lopez. Les effectifs pour la géomatique sont en moyenne d'environ 30 apprentis dont trois ou quatre en Formation Professionnelle Accélérée et une dizaine qui suivent en parallèle une Maturité Professionnelle Technique intégrée.

Pour la géomatique, le CEPM accueille les apprentis des cantons de Vaud, Fribourg et Genève, mais également les autres cantons romands pour les cours interentreprises (CIE) ainsi que les examens pratiques du CFC.

La réforme de la profession a abouti en 2009. Il s'en suit que les apprentis géomaticien et

géomaticienne suivent les deux premières années en tronc commun, puis entrent dans un cycle de spécialisation dès la 3<sup>ème</sup> année.


Les supports de cours ont été entièrement adaptés ou créés à la nouvelle spécialisation «géoinformatique» et adaptés et mis à jour pour la partie «MO». La spécialisation «cartographe» ne sera pas enseignée au CEPM.

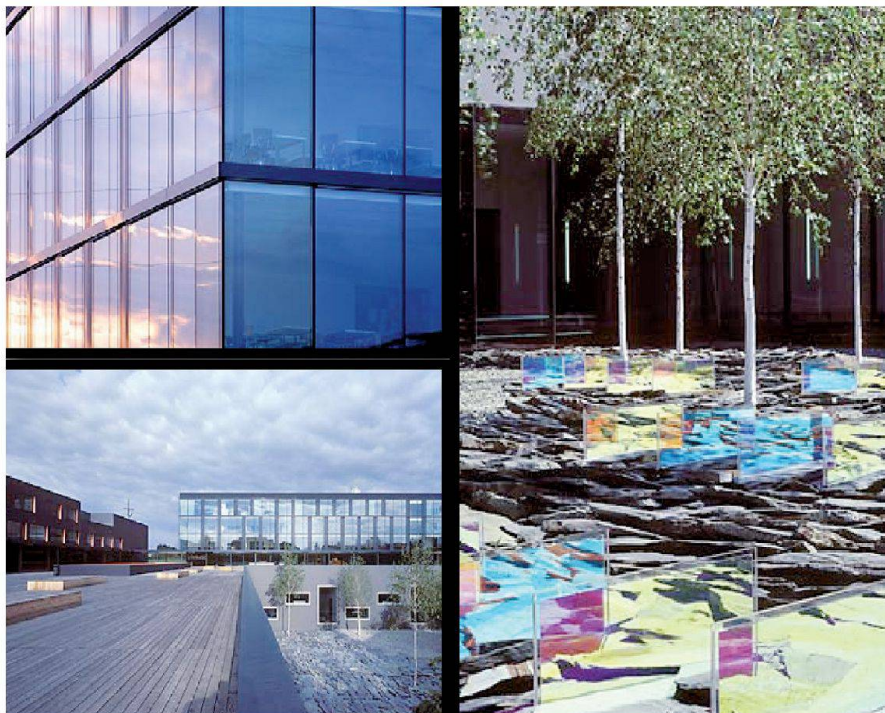
Un changement de plateforme pour le logiciel de calculs est en cours avec le passage du produit «TopoSuite CE» de «Windows Mobile» à «Android». Dès la rentrée 2013-2014 les apprentis de 4<sup>ème</sup> année vont pouvoir utiliser ce programme qui initie simplement les apprentis à l'utilisation de solutions de calculs «topo» avec programmes.

Chaque année les enseignants des classes terminales organisent un «rallye topographique» qui prépare les apprentis aux examens de terrain. Une quinzaine de postes sont organisés et les apprentis, par équipe de deux, réalisent les exercices mis en place. Quelques photos de ces journées sont proposées ci-dessous.

En 2014, auront lieu les premiers examens CFC avec la nouvelle formule. Quelques nouveautés sont à prévoir:

- Les notes de branches techniques des quatre années d'apprentissage compteront pour 10% de la note d'examen CFC.

 Centre d'enseignement professionnel de Morges Av. de Marcelin 31 1110 Morges Tél. 021 316 03 20 Fax. 021 316 03 57		<h3>Départements du CEPM</h3> David Aubert, Directeur Cédric Brand, Directeur adjoint David Fernandez, Administrateur												
Conception du bâtiment			Maçonnerie & Peinture			Bois & Métal			Techniques du bâtiment			Arts et métiers verts		
Georges Berger architecte EPFL Doyen			Cédric Fleury maître peintre Doyen			Michel Gavin maître constructeur métallique Doyen			Lorenzo Luongo licencié HEC Doyen			Philippe Deriaz ingénieur EPFZ Doyen		
Dessinateur CFC Orientation Architecture DBAT 4 ans Orientation Génie civil DGEN 4 ans Orientation Architecture d'interieur 1 <sup>re</sup> et 2 <sup>ème</sup> année DBAT 4 ans Orientation Architecture paysagère DESS 4 ans			Carreleur CFC CARR 3 ans Maçon CFC MACO 3 ans Marbrier CFC MARB 3 ans Constructeur d'éléments en béton préfabriqués CFC MACO 3 ans Marbrier du bâtiment CFC MARB 3 ans			Agent de propreté CFC AGPC 3 ans Charpentier CHAR 3 ans Nettoyeur en bâtiment NETB 3 ans Constructeur métallique CFC CMET 4 ans Dessinateur-constructeur sur métal CFC DCME 4 ans Poseur de sol - parquet CFC			Constructeur de bateaux CBAT 4 ans Ferraillier CFC FERB 3 ans Ramoneur CFC RAMO 3 ans Agent d'entretien de bateaux AGBA 3 ans Constructeur d'installations de ventilation CFC			Agents d'exploitation CFC Service domestique AGEX 3 ans Service d'exploitation AGEX 3 ans Fleuristes CFC FLEU 3 ans		
Géomaticien CFC Mensuration officielle GEOM 4 ans Géoinformatique 1 <sup>re</sup> et 2 <sup>ème</sup> année GEOM 4 ans			Tailleur de pierre CFC TAIL 4 ans Sculpteur sur pierre CFC TAIL 4 ans Opérateur de sciage d'édifice CFC OCED 3 ans			Orientation Parquets PARQ 3 ans Orientation Revêtements textiles et résilients PSOL 3 ans Vitrier CFC VITR 3 ans			Atelier CVEN 3 ans Montage CVEN 3 ans Installateur en chauffage CFC ICHA 3 ans Installateur sanitaire CFC ISAN 3 ans Projeteur en technique du bâtiment			Horticulteur CFC Floriculture FLOR 3 ans Paysagisme PAYS 3 ans Pépinière PEPI 3 ans Plantes vivaces VIVA 3 ans		
Formation professionnelle accélérée Orientation Architecture ARAT 2 ans Orientation Génie civil AGEN 2 ans Mensuration officielle AGEO 2 ans			Peintre en bâtiment PBAT 3 ans Plâtrier PI AT 3 ans Plâtrier-peintre PPEI 4 ans			Agent de propreté AFP AGPA 2 ans Aide constructeur métallique AFP FICM 2 ans Praticien sur bois AFP AFPB 2 ans			Chauffage CFC PRTB 4 ans Installations sanitaires CFC PRTB 4 ans Ventilation CFC PRTB 4 ans			Horticulteur AFP Paysagisme PAYS AFP 2 ans Production PROD AFP 2 ans		
Maturité professionnelle technique XMPT 4 ans			Aide maçon AFP AFPM 2 ans Aide carreleur AFP AFPC 2 ans			Aide constructeur métallique AFP FICM 2 ans Praticien sur bois AFP AFPB 2 ans			Aide en technique du bâtiment AFP			Formation élémentaire Floriculture FEFL 2 ans Paysagistes FEPA 2 ans		
Ecole supérieure technique			Formation élémentaire Peintre FEPE 2 ans			Formation pratique			Chauffage ATBA 2 ans Ferraillerie ATBA 2 ans Installations sanitaires ATBA 2 ans Ventilation ATBA 2 ans			Formation pratique Paysagiste FPHORT 2 ans Préapprentissage PREA 1 an		
Bâtiment ARCHI 3 ans Génie civil GENCLV 3 ans Génie climatique GENCLIM 3 ans Sanitaire SANI 3 ans Electricité ELEC 3 ans Domotique TELEM 3 ans Jardin et Paysage 3 ans														



• L'examen CFC sera réalisé sous forme de Travail Pratique Prescrit (TPP) pour l'option mensuration et de Travail Pratique Individuel (TPI) pour l'option géoinformatique. La durée totale du TPP sera de 16 heures.

Des changements dans les matières examinées sont actuellement discutés par la commission d'examen. Les enseignants du CEPM suivent au mieux ces évolutions et adaptent leur enseignement en conséquence, mais une consultation plus active de ces derniers et des professionnels de la géomatique serait souhaitable.

L'enseignement de la spécialisation «géoinformatique» est prévu, dans un premier temps, à Neuchâtel. Le CEPM intégrera certainement cette voie une fois que les effectifs seront suffisants.

A chaque volée de formation de techniciens, un cours de formation pour les formateurs en entreprise (CFFE) est organisé. Cela correspond au certificat de maître d'apprentissage et s'intègre dans un des modules de base de la formation complète. En 2013 ce sont 34 futurs techniciens qui ont obtenu le certificat CFFE ainsi que le certificat du module B1 «Personnalité».

Un cours d'expert pour les examens CFC sera en principe organisé en janvier et avril 2014.

*Ciana Nicolas*

Source: Rédaction PGS



- MPTi: Berufsmaturität – Integrierte Technik
- ES: Höhere Technische Schule

Bei der Eröffnung des CEPM im Jahr 2002 wurden 1800 Lernende eingeschult. 2012 waren es 3200, d.h. 650 Lernende/Tag.

In der Verwaltung des CEPM arbeiten 17 Personen, dies sind insgesamt etwa 12 Vollzeitbeschäftigungen (ETP).

Gesamthaft unterrichten etwa 180 Lehrer am CEPM, was einem Total von rund 90 Vollzeitstellen entspricht. Für die Geomatik zuständig sind zwei Vollzeitlehrer und zwei in Teilzeit. Es sind dies die Herren J. Jobin, D. Laffely, N. Ciana und J. Lopez.

In der Geomatik zählen wir im Durchschnitt etwa 30 Lernende, von ihnen besuchen drei bis vier die beschleunigte Berufsausbildung und etwa zehn absolvieren parallel die Berufsmaturität (integrierte Technik).

Das CEPM empfängt die Geomatiklernenden der Kantone Waadt, Freiburg und Genf, zusätzlich auch jene der anderen französisch sprechenden Kantone für die überbetrieblichen Kurse (ÜK) und für die praktischen Prüfungen EFZ.

Die Berufsreform wurde im Jahr 2009 abgeschlossen. Geomatiklernende besuchen während der ersten zwei Jahre ein Kernstudium (oder Grundstudium, bzw. Basisstudium) und spezialisieren sich dann ab dem 3. Lehrjahr auf einen der Schwerpunkte.

Die Kursunterlagen wurden für die neue Spezialisierung «Geoinformatik» vollständig angepasst oder neu erstellt; für den Teil «AV» wurden sie angepasst und aktualisiert. Der Schwerpunkt «Kartographie» wird im CEPM nicht unterrichtet.

Eine Änderung der Plattform für die Berechnungssoftware ist mit dem Wechsel des Produkts «TopoSuite EC» von «Windows Mobile» auf «Android» im Gange. Ab dem Schulstart 2013-2014 werden die Lernenden des 4. Lehrjahres dieses Programm benutzen können, welches sie einfach mit der Lösung von «Topo»-Berechnungen mit Programmen vertraut macht.

Jedes Jahr organisieren die Lehrer der Abschlussklassen eine «topografische Rallye», welche die Lernenden auf die Feldprüfung vorbereitet. Ungefähr 15 Posten sind zu absolvieren, und die Auszubildenden lösen dort in Zweiergruppen die vorbereiteten Übungen. Einige Bilder dieser Rallye-Tage sind nachfolgend aufgeführt.

2014 finden erstmals die EFZ-Prüfungen gemäss neuer Bildungsverordnung statt. Einige Neuerungen müssen vorgesehen werden:

- Die Noten der technischen Fächer der vier

## CEPM: Berufliches Schulungszentrum Morges

Seit 2002 auf dem Gelände Marcelin. Untersteht dem Departement für Jugendbildung und Kultur (DFJC) und der Generaldirektion der freiwilligen Weiterbildung (DGEP). Für mehr als 40 Berufe im Bau- und Grüngeerbe. Alle Berufsbezeichnungen beinhalten auch die weibliche Form.

Ungefähr 3200 Lernende, verteilt auf fünf Abteilungen.

Die Ausbildungswege (Duale Ausbildungen)

- CFC: Eidgenössisches Fähigkeitszeugnis
- FPA: Beschleunigte Berufsausbildung in zwei Jahren
- AFP: Eidgenössisches Berufsattest in zwei Jahren
- FELM: Elementar-Ausbildung in zwei Jahren
- FPRAT: Praktische Ausbildung in zwei Jahren
- PREA: Vorlehre in einem Jahr

Ausbildungsjahre werden mit 10% der Prüfungsnote EFZ angerechnet.

- Die EFZ-Prüfung wird für den Schwerpunkt Amtliche Vermessung in Form einer vorgegebenen praktischen Arbeit (VPA) durchgeführt, und die Form für den Schwerpunkt Geoinformatik ist eine individuelle praktische Arbeit (IPA). Die Gesamtdauer der IPA ist 16 Stunden.

Die Änderungen der geprüften Fächer werden derzeit in der Prüfungskommission diskutiert. Die Lehrer des CEPM verfolgen diese Entwicklungen genau und passen ihren Unterricht entsprechend an. Eine aktivere Absprache zwischen ihnen und den Berufsleuten der Geomatik wäre wünschenswert.

Der Unterricht des Schwerpunkts «Geoinformatik» ist in einer ersten Phase in Neuenburg vorgesehen. Sobald jedoch die Anzahl Ausbildungskräfte des CEPM ausreichend ist, wird dieser Lehrgang sicherlich integriert.

Jeder Lehrgang der Ausbildung zum Geomatiktechniker enthält einen Kurs für Berufsbildner im Betrieb (KBBB bei BIZ-Geo sagen wir diesem Kurs BBK). Dieser entspricht dem Fachausweis für Lehrmeister und ist in eines der Basismodule der Gesamtausbildung integriert. Im Jahr 2013 haben 34 angehende Techniker ihren Modulabschluss und ihr BBK-Zeugnis erhalten, ebenso wie das Zertifikat des Moduls B1 «Persönliche Kompetenzen».

Ein Expertenkurs für die EFZ-Prüfungen wird im Prinzip im Januar und April 2014 organisiert.

*Ciana Nicolas*

Quelle: Redaktion FGS



Ogni anno gli insegnanti della classi terminali organizzano un «rally topografico» che prepara gli apprendisti agli esami sul terreno. Si organizzano una quindicina di postazioni e gli apprendisti, in una squadra di due, realizzano i loro esercizi di allestimento. Qui sotto si propongono alcune fotografie di queste giornate.

Nel 2014 si terranno i primi esami AFC con la nuova formula che prevede alcune novità:

- Le note delle materie tecniche dei quattro anni di apprendistato conterranno per il 10% sulla nota d'esame dell'AFC.
- L'esame AFC sarà realizzato sotto forma di Lavoro Pratico Prescritto (LPP) per l'opzione Misurazione e di Lavoro Pratico Individuale (LPI) per l'opzione Geoinformatica. La durata totale del LPP sarà di 16 ore.

Le modifiche delle materie d'esame sono attualmente al vaglio della commissione d'esame. Gli insegnanti del CEPM seguono al meglio queste evoluzioni e adattano il loro insegnamento alla nuova evoluzione. Ciononostante sarebbe auspicabile una consultazione più attiva degli insegnanti con i professionisti della geomatica.

In un primo tempo, l'insegnamento della specializzazione in «geoinformatica» è previsto a Neuchâtel. Il CEPM integrerà sicuramente questa disciplina una volta che gli effettivi saranno sufficienti.

A ogni tornata di formazione di tecnici si organizza un corso di formazione per i formatori nelle aziende (CFFA). Questo corrisponde a un certificato di maestro di tirocinio e si integra in uno dei moduli di base della formazione completa. Nel 2013 34 futuri tecnici hanno ottenuto il certificato CFFA nonché il certificato del modulo B1 «Personalità».

Un corso di esperti per gli esami AFC sarà organizzato, in linea di massima, in gennaio e aprile 2014.

*Ciana Nicolas*

Fonte: Redazione PGS



## CEPM: Centro d'insegnamento professionale di Morges

Ubicato sul sito di Marcellin dal 2002.

Dipende dal Dipartimento della formazione gioventù e cultura (DFJC) e dalla Direzione generale dell'insegnamento (DGEP).

Per oltre 40 professioni nel settore dell'edilizia e dei mestieri verdi.

Tutte queste professioni sono aperte al genere femminile.

Circa 3200 apprendisti suddivisi in cinque dipartimenti.

Le filiere delle formazioni (formazioni duali).

- AFC: Attestato Federale di Capacità
- FPA: Formazione Professionale Accelerata in 2 anni
- AFP: Attestato Federale Professionale in 2 anni
- FELM: Formazione Elementare 2 anni
- FPRAT: Formazione Pratica in 2 anni
- PREA: Preapprendistato in 1 anno
- MPTI: Maturità Professionale Tecnica Integrata
- ES: Scuola Tecnica Superiore

Al momento dell'apertura del CEPM nel 2002 gli apprendisti erano 1800, mentre nel 2012 erano già 3200, cioè 650 apprendisti/giorno. Per l'amministrazione del CEPM, l'organico conta 17 persone, il che corrisponde all'incirca a 12 posti di lavoro a tempo pieno.

Complessivamente gli insegnanti del CEPM sono 180 per un totale di 90 posti a tempo pieno. Due insegnanti a tempo pieno e due a tempo parziale si occupano di geomatica. Si tratta di J. Jobin, D. Laffely, N. Ciana e J. Lopez. Gli studenti in geomatica sono in media rappresentati da 30 apprendisti di cui tre o quattro nel segmento della Formazione Professionale Accelerata e una decina che seguono parallelamente una Maturità Professionale Integrata.

Per la geomatica, il CEPM accoglie gli apprendisti dei cantoni di Vaud, Friburgo e Ginevra, ma anche da altri cantoni romandi per i corsi interaziendali (CIE) e gli esami pratici dell'AFC. La riforma della professione è stata ultimata nel 2009. Di conseguenza, gli apprendisti geomatici seguono nei due primi anni una formazione comune, mentre il 3° anno frequentano la specializzazione prescelta.

Il materiale didattico è stato completamente allestito e sintonizzato per la nuova specializzazione in «geoinformatica» e il segmento «MU». La specializzazione in «cartografia» non sarà disponibile al CEPM.

Attualmente si sta effettuando un cambiamento della piattaforma del software di calcolo passando da «TopoSuite CE» di «Windows Mobile» ad «Android». Al momento della ripresa dell'anno scolastico 2013–2014 gli apprendisti del 4° anno utilizzeranno questa piattaforma che consente loro di utilizzare delle soluzioni di calcolo «topo» con dei programmi specifici.