

**Zeitschrift:** Geomatik Schweiz : Geoinformation und Landmanagement =  
Géomatique Suisse : géoinformation et gestion du territoire =  
Geomatica Svizzera : geoinformazione e gestione del territorio

**Herausgeber:** geosuisse : Schweizerischer Verband für Geomatik und  
Landmanagement

**Band:** 111 (2013)

**Heft:** 3

**Rubrik:** Firmenberichte = Nouvelles des firmes

### **Nutzungsbedingungen**

Die ETH-Bibliothek ist die Anbieterin der digitalisierten Zeitschriften auf E-Periodica. Sie besitzt keine Urheberrechte an den Zeitschriften und ist nicht verantwortlich für deren Inhalte. Die Rechte liegen in der Regel bei den Herausgebern beziehungsweise den externen Rechteinhabern. Das Veröffentlichen von Bildern in Print- und Online-Publikationen sowie auf Social Media-Kanälen oder Webseiten ist nur mit vorheriger Genehmigung der Rechteinhaber erlaubt. [Mehr erfahren](#)

### **Conditions d'utilisation**

L'ETH Library est le fournisseur des revues numérisées. Elle ne détient aucun droit d'auteur sur les revues et n'est pas responsable de leur contenu. En règle générale, les droits sont détenus par les éditeurs ou les détenteurs de droits externes. La reproduction d'images dans des publications imprimées ou en ligne ainsi que sur des canaux de médias sociaux ou des sites web n'est autorisée qu'avec l'accord préalable des détenteurs des droits. [En savoir plus](#)

### **Terms of use**

The ETH Library is the provider of the digitised journals. It does not own any copyrights to the journals and is not responsible for their content. The rights usually lie with the publishers or the external rights holders. Publishing images in print and online publications, as well as on social media channels or websites, is only permitted with the prior consent of the rights holders. [Find out more](#)

**Download PDF:** 24.02.2026

**ETH-Bibliothek Zürich, E-Periodica, <https://www.e-periodica.ch>**

### Services sur mesure d'Esri

Ces dernières années, Esri Suisse a développé avec succès nombre de projets de service pour l'administration, des prestataires de services dans le commerce de détail, des banques et des sociétés de logistique.

Nos clients peuvent ainsi profiter de cette riche expérience en développement de projet et en consulting acquise par nos 40 collaborateurs. Les services d'Esri Suisse comprennent le consulting, la formation, les services SIG, le support et le développement de logiciels pour le déploiement, l'optimisation ou d'exécution de tâches ou de systèmes SIG.

Avec le souci d'accompagner nos clients dans leurs questions relatives au SIG en disposant des connaissances les plus actuelles, une équipe d'informaticiens, de géo-experts, de cartographes et d'ingénieurs se perfectionne en permanence. Avec plus de dix ans d'expérience dans les SIG, nos collaborateurs sont à même d'assurer le suivi des développements pour terminaux mobiles et technologies Web, mais également du choix toujours plus vaste de produits proposés pour les utilisateurs et les développeurs, ainsi que la diversité des systèmes informatiques sur lesquels les solutions SIG peuvent être déployées. Les nouveaux produits sont testés et évalués le plus tôt possible, as-

surant ainsi une collaboration étroite avec Esri Inc., les autres distributeurs ainsi que le groupe d'entreprises Esri Allemagne.

Des composants, processus et outils spécifiques sont apparus suite au développement de projets pour nos clients. Ceux-ci viennent compléter avantageusement la palette de produits offerts par Esri dans les domaines suivants:

- Solutions web et mobile
- Design et implémentation de système SIG
- Assurance qualité et traitement automatisé de l'information géographique.

Voici quelques exemples de développement dans ces domaines ainsi que les nouveaux ateliers proposés par Esri Suisse:

#### Cartes web attrayantes et applications mobiles modernes

Les solutions web et mobiles offrant une interface simple, une fonctionnalité intuitive, un design moderne et une bonne performance sont indispensables pour faciliter le travail de tous les utilisateurs, qu'ils soient professionnels ou non du SIG.

Fort d'années d'expérience dans la réalisation de projets, Esri a acquis des connaissances approfondies et pratiques dans la création de cartes web esthétiques, performantes et conviviales. Cette



Applications pour les tablettes et smartphones.

expérience s'applique aussi bien pour des conseils de conception, de technologie ou de mise en œuvre d'applications ou également pour réaliser des solutions clés en main pour les navigateurs bureautiques, mobiles ou encore des applications natives pour smartphones et tablettes.

Outre les éléments individuels pour les applications Flex et JavaScript, des services web pratiques ont été développés pour optimiser l'expérience d'utilisation des différentes applications web et mobiles.

Ainsi, un moteur de recherche et un service de généralisation de points rapides et faciles à utiliser sont, entre autres, actuellement proposés:

Le moteur de recherche permet d'effectuer facilement des recherches à partir d'un champ de saisie central. L'utilisateur peut alors trouver une adresse ou une autre information d'emplacement. La fonction dynamique d'auto-remplissage avec suggestions de recherche aide à trouver plus facilement l'endroit ou l'adresse voulu.

Le service de généralisation de points est dédié à la présentation cartographique précise et correcte d'une multitude de points. Les grands nuages de points sont rassemblés intelligemment et rapidement dans des groupes afin d'offrir à l'utilisateur une image cartographique ordonnée et claire. L'utilisateur peut consulter les informations relatives à chaque point.

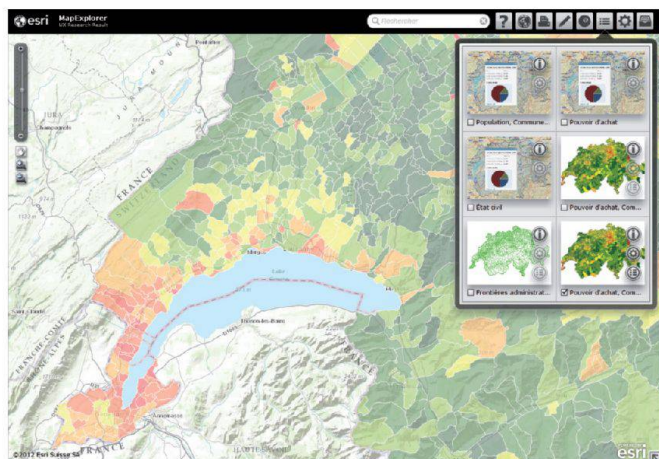
#### Place aux données géographiques de haute qualité

La quantité des données géographiques disponibles augmente constamment, alors que les cycles de mise à jour sont de plus en plus courts. Pour que l'utilisation des géodonnées soit la plus diversifiée possible, la qualité des données doit être élevée. Les données géographiques de haute qualité demandent une géodatabase bien structurée. Les systèmes SIG multi-utilisateurs ont besoin d'un concept d'utilisateur et de rôles pour la gestion de la base de données ainsi que pour la collecte et la mise à jour des données géographiques.

En production, pour éviter toute erreur, il est important de guider l'utilisateur lors de l'édition, dans un processus de traitement automatisé et de contrôle de qualité des données géographiques.

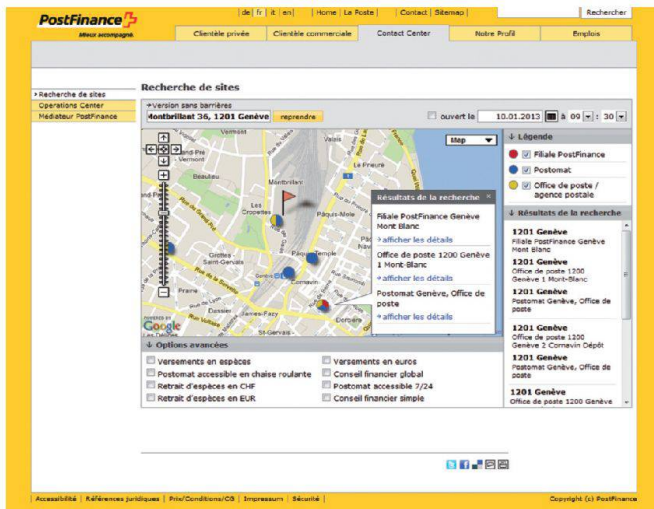
Pour répondre à ces exigences, Esri Suisse a développé ses compétences dans le cadre de grands projets pour swisstopo et pour d'autres administrations locales. Les connaissances théoriques et pratiques de création, d'utilisation et de mise à jour des systèmes SIG d'entreprise basés sur la technologie serveur et sur les banques de données géographiques centrales est au cœur du savoir-faire d'Esri.

Esri Suisse fournit des outils optimisés pour la collecte et le contrôle de qualité des données géographiques – le QA-Framework. La stabilité des outils et l'attention accordée à la qualité, la producti-



Exemple d'une application web avec interface utilisateur réduite et sélection pratique du contenu des cartes.





Exemple d'une application web avec service de généralisation de points et moteur de recherche d'Esri Suisse. Source: [www.post.ch/fr/sites](http://www.post.ch/fr/sites)

tivité et le rendement permettent une utilisation profitable aussi bien dans un petit projet que pour les grandes entreprises regroupant de nombreux éditeurs et des processus de travail complexes. Les employés d'Esri apportent ici leur soutien tant dans le développement des processus professionnels et organisationnels que dans leur mise en place technique.

#### Tenez-vous informé – avec la nouvelle série d'ateliers

Esri Suisse propose des ateliers thématiques depuis l'automne 2012. Les ateliers complètent l'offre de formation d'Esri et traitent de questions spécifiques de manière brève et concise. Ils offrent un aperçu et des conseils sur les dernières technologies et proposent des solutions aux thématiques actuelles. Les participants profitent de l'expertise et de l'expérience des formateurs et conseillers certifiés d'Esri. Actuels ateliers d'une demi-journée proposés à Nyon:

- Travailler avec les projections suisses dans ArcGIS: Introduction. Présentation des différentes options de changement de cadre de référence de MN03 à MN95 dans ArcGIS.
- Cartes en ligne – simples, modernes et sûres avec ArcGIS On-

line. L'atelier offre un aperçu des différentes cartes présentes sur le web et sur les appareils mobiles, tels que les smartphones et les tablettes. Vous créez des cartes en ligne et publiez des services géographiques directement depuis ArcGIS Desktop. Les participants découvrent comment partager des contenus avec des groupes et comment fonctionne la gestion d'un abonnement d'ArcGIS Online.

- ArcGIS for Server 10.1 – Impression de haute qualité simplifiée. Une performance supérieure, une meilleure mise à l'échelle et une gestion facilitée sont le résultat de la nouvelle architecture d'ArcGIS for Server. Les participants découvrent ces avantages dans l'atelier avec l'exemple du nouveau service d'impression de haute qualité. Dates et informations supplémentaires sur <http://esri.ch/fr/services/workshops.html>. Dates et informations relatives aux ateliers en allemand proposés à Zurich sur <http://esri.ch/de/services/workshops.html>.

Esri Suisse SA  
Rte du Cordon 5-7  
CH-1260 Nyon  
Téléphone 058 267 18 60  
[info@nyon.esri.ch](mailto:info@nyon.esri.ch)  
[www.esri.ch/fr](http://www.esri.ch/fr)

## Nouvelle succursale allnav en Suisse romande

L'année 2013 marque un pas supplémentaire pour la société allnav ag basée à Othmarsingen. En effet, à partir du 1<sup>er</sup> janvier, nous avons ouvert de nouveaux bureaux à l'adresse suivante:

allnav ag  
Succursale Suisse romande  
Ch. de la Confrérie 117  
CH-1844 Villeneuve  
Téléphone 024 550 22 15  
Téléfax 024 550 22 16  
[romandie@allnav.com](mailto:romandie@allnav.com)  
[www.allnav.com](http://www.allnav.com)



Ces nouveaux locaux spacieux nous permettent d'être encore plus efficace et ainsi mieux servir notre clientèle suisse romande. M. Patrick Darbellay est accompagné de notre team de support composé de M. Raphaël Seuret ainsi que M. Antoine Marchand. Avec cette équipe renforcée, nous pouvons fournir un service de qualité pour toute la gamme topographique Trimble. Grâce à plusieurs années d'expériences ainsi qu'à une large palette de produits Trimble, nous

pourrons ainsi continuer de vous proposer des systèmes de mesures adaptés, personnalisés et orientés vers la production. Ces solutions optimales combinées avec un service irréprochable sont une priorité chez allnav.

Nous atteignons ce but grâce à une équipe de collaborateurs interdisciplinaire, compétente et motivée. La palette de nos prestations se compose d'un conseil clientèle personnalisé, de démonstration individuelle, de location ou vente de solutions complètes, composants uniques ou accessoires, de formations en séminaires ou individuelles ainsi que de services et réparations d'instruments.

Vous pouvez nous rendre visite dès aujourd'hui à cette nouvelle adresse, les numéros de téléphone ainsi que les adresses de courriel ne changeant pas.

allnav ag  
Ahornweg 5a  
CH-5504 Othmarsingen  
[www.allnav.com](http://www.allnav.com)



[www.geomatik.ch](http://www.geomatik.ch)



### BM3.5 – neue PDF-Engine und clientseitige Funktionserweiterungen

Ende Februar 2013 kam die neueste Version des WebGIS Thinclient der Intergraph (Schweiz) AG auf den Markt. Dieser Release bringt abermals entscheidende Funktionserweiterungen mit sich. Ausserdem enthält er Optimierungen und Verfeinerungen des GUI, welches mit der letzten Version im vergangenen Sommer komplett überarbeitet wurde. Die Kompatibilität mit dem neuen Intergraph Geospatial Portfolio 2013 wurde weiter vertieft.

#### Dienste einbinden am Client

Mit Hilfe einer einfachen Maske enthält der Benutzer neu die Möglichkeit, selbst Geo-Webdienste in ein Projekt einzubinden und zu visualisieren. So können beispielsweise beliebige Ebenen aus dem BGDI-WMS mit wenigen Mausklicks durch den Endanwender selbst hinzugefügt werden. Er muss dafür lediglich die URL des Dienstes kennen. Mit welcher Priorität die selbst eingebundenen Dienste angezeigt werden sollen, ist frei wählbar. Die Maske beinhaltet ein Vorschaufenster, wo die selektierten Datenebenen des Dienstes visualisiert werden.

Dank HTML5 werden in moderneren Browsern die Informationen bezüglich clientseitig eingebundener Dienste automatisch gespeichert, wodurch sie zu einem späteren Zeitpunkt wieder geladen werden.

#### Neue PDF Engine

Mit dem BMPDF Service wird erstmals eine eigene PDF-Engine mitgeliefert. Der Service wird serverseitig installiert und kann losgekoppelt von der Serverkomponente des WebGIS betrieben werden. Das bietet den Vorteil, dass der Service in grösseren Infrastrukturen auf einem dedizierten Server betrieben werden kann. Zusätzlich kann er neben BM auch von beliebigen anderen Webanwendungen angesprochen werden.

Mit dem BMPDF-Service verfügt das neue Basismodul über ein stabiles und performantes Werkzeug, mit welchem Druckaufbereitungen bis zu einer Blattgrösse von DIN A0 möglich sind.

#### Kompatibilität mit GeoMedia WebMap 2013

BM3.5 unterstützt die neueste Version (2013) von GeoMedia Web-

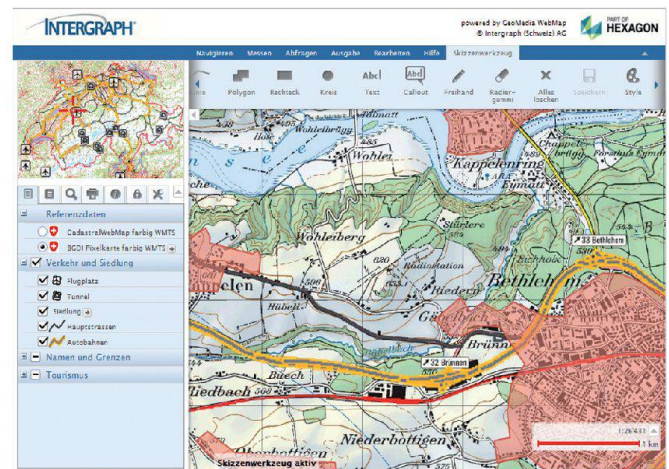


Abb 2: Automatische Anzeige des Scrollbalkens bei reduzierten Platzverhältnissen.

Map vollumfänglich. Zu den entscheidenden Neuerungen von GeoMedia WebMap im Zusammenhang mit BM zählt die erweiterte, regelbasierte Beschriftungstechnologie. So können Beschriftungen beispielsweise immer dynamisch innerhalb des Kartenbildes platziert werden und werden am Kartenrand nicht mehr abgeschnitten. Vorprozessierte OGC konforme WebMapTileServices (WMTS) werden von BM seit Version 3.4 unterstützt. WMT-Services werden direkt und asynchron angesprochen. Dies ermöglicht einerseits einen sehr schnellen Kartenaufbau und andererseits werden die Navigationsfunktionen während dem Laden der Karte nicht blockiert.

Solche WMTS können mit GeoMedia WebMap 2013 «out-of-the-box» und im Handumdrehen erstellt und angeboten werden. Das Arbeiten mit WMTS erhöht die Performance der anfragenden Systeme und verringert die Rechenarbeit auf dem Server! Mit GeoMedia WebMap können ferner WFS-T-Dienste betrieben werden, welche mittels OGC-Standard eine servicebasierte Vektordaten-Bearbeitung ermöglichen. Der BM-Administrator besitzt die Konfigurationsmöglichkeit, gewissen Benutzern die Datenbearbeitung über WFS-T zu ermöglichen.

Zögern Sie nicht und melden Sie sich noch heute für ein GeoMedia WebMap 2013 Update Training bei Intergraph (Schweiz) AG an. Alle notwendigen Informationen zu unserem Kursangebot finden Sie unter [www.intergraph.ch](http://www.intergraph.ch) → Lösungen → SG&I.

#### GUI Optimierungen

Das mit BM3.4 komplett überarbeitete GUI wurde mit BM3.5 verfeinert und optimiert. So sind nun ausnahmslos alle Kartenfunktionen in den neuen Ribbon-Tabs untergebracht. Name, Inhalt und Reihenfolge der Tabs können vom Administrator frei definiert werden. Sollten in einem Ribbon-Tab so viele Kartenfunktionen enthalten sein, dass sie auf der Bildschirmbreite keinen Platz mehr haben, wird automatisch der elegante Scrollbalken eingeblendet. Analog MS Office können auch die Ribbon-Tabs des BM einfach auf- und zugeklappt werden, je nach Platzbedarf der Karte.

Intergraph (Schweiz) AG  
Neumattstrasse 24  
CH-8953 Dietikon  
Telefon 043 322 46 46  
Telefax 0 43 322 46 10  
[info-ch@intergraph.com](mailto:info-ch@intergraph.com)  
[www.intergraph.ch](http://www.intergraph.ch)

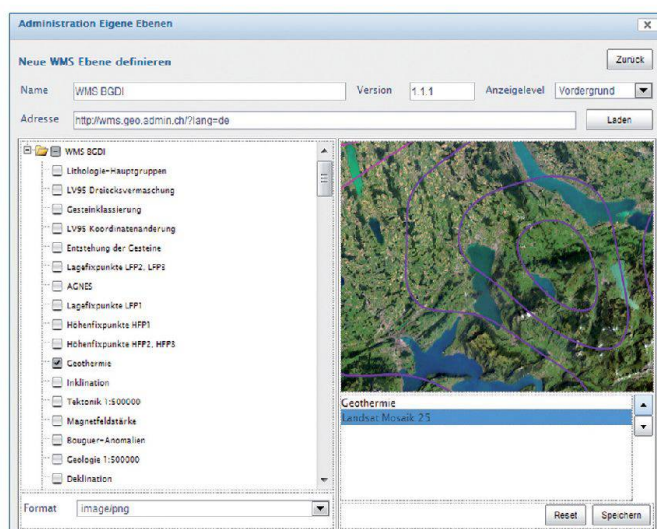


Abb 1: Maske für clientseitiges Einbinden von WebMap-Diensten (WMS), inkl. Vorschau.