

Zeitschrift: Geomatik Schweiz : Geoinformation und Landmanagement =
Géomatique Suisse : géoinformation et gestion du territoire =
Geomatica Svizzera : geoinformazione e gestione del territorio

Herausgeber: geosuisse : Schweizerischer Verband für Geomatik und
Landmanagement

Band: 109 (2011)

Heft: 10

Artikel: Planifier à la périphérie de Lausanne : le Sdol, c'est quoi?

Autor: Widmer Pham, A.

DOI: <https://doi.org/10.5169/seals-236822>

Nutzungsbedingungen

Die ETH-Bibliothek ist die Anbieterin der digitalisierten Zeitschriften auf E-Periodica. Sie besitzt keine Urheberrechte an den Zeitschriften und ist nicht verantwortlich für deren Inhalte. Die Rechte liegen in der Regel bei den Herausgebern beziehungsweise den externen Rechteinhabern. Das Veröffentlichen von Bildern in Print- und Online-Publikationen sowie auf Social Media-Kanälen oder Webseiten ist nur mit vorheriger Genehmigung der Rechteinhaber erlaubt. [Mehr erfahren](#)

Conditions d'utilisation

L'ETH Library est le fournisseur des revues numérisées. Elle ne détient aucun droit d'auteur sur les revues et n'est pas responsable de leur contenu. En règle générale, les droits sont détenus par les éditeurs ou les détenteurs de droits externes. La reproduction d'images dans des publications imprimées ou en ligne ainsi que sur des canaux de médias sociaux ou des sites web n'est autorisée qu'avec l'accord préalable des détenteurs des droits. [En savoir plus](#)

Terms of use

The ETH Library is the provider of the digitised journals. It does not own any copyrights to the journals and is not responsible for their content. The rights usually lie with the publishers or the external rights holders. Publishing images in print and online publications, as well as on social media channels or websites, is only permitted with the prior consent of the rights holders. [Find out more](#)

Download PDF: 14.01.2026

ETH-Bibliothek Zürich, E-Periodica, <https://www.e-periodica.ch>

Planifier à la périphérie de Lausanne: le Sdol, c'est quoi?

En 2003, l'Ouest lausannois s'est doté d'un bureau chargé de mettre en œuvre les lignes directrices contenues dans leur projet de développement intercommunal, le Schéma directeur de l'ouest lausannois, portant l'acronyme «Sdol». Le Sdol a été élaboré suite au moratoire sur les grands générateurs de trafic, décrété par le Conseiller d'Etat en 2000. Cette contrainte est alors devenue le moment déclencheur d'une collaboration intercommunale qui a pris forme, entre 2001 et 2003, sous la «plume» de l'architecte urbaniste Pierre Feddersen. Une charte a été signée avec un projet territorial représenté, entre autres sur une maquette, révélant les particularités de ce territoire et mettant l'accent sur des sites de valeur stratégique pour la région en raison de leur accessibilité actuelle ou future et de leur potentiel d'accueil. Aujourd'hui le bureau du Sdol est une petite structure avec 6 collaborateurs pour 4 pleinstemps. Elle collabore avec les services techniques communaux et les offices cantonaux. Elle est pilotée par un groupe de pilotage politique, présidé par la syndique de la commune de Renens, Marianne Huguenin. Par son projet, elle aborde le territoire de manière ciblée, par une série de 7 chantiers d'études correspondant soit à des secteurs géographiques, soit à des thématiques. Les neuf communes, réunissant environ 75 000 habitants (y compris 10 000 habitants pour Lausanne), se reposent sur le bureau pour des questions d'urbanisme et des transports d'intérêt régional ou pour les grands projets particulièrement complexes. Des groupes de travail partenariaux sont constitués selon les spécificités des projets. Enfin, l'Ouest lausannois évolue dans un contexte de forte croissance démographique et de pénurie de logement et forme un des piliers de l'agglomération Lausanne-Morges. Le Sdol sert de relais pour l'application des politiques cantonales ou fédérales et pour l'obtention de l'aide financière de la Confédération.

Die Gemeinden von Lausanne West haben 2003 ein regionales Planungsbüro gegründet, um ein gemeindeübergreifendes Entwicklungsprojekt umzusetzen, den Richtplan «Schéma directeur de l'ouest lausannois» (Sdol). Der Sdol ist aus einem, im Jahre 2000 vom Regierungsrat verfügten, Bau-Moratorium entstanden. Dies bildete den Auslöser einer interkommunalen Zusammenarbeit, die zwischen 2001 und 2003 unter der Federführung des Stadtplaners Pierre Feddersen Gestalt angenommen hat. Eine Charta wurde unterzeichnet und ein Modell, das die Projekte und Besonderheiten des Gebietes aufzeigt und die für die Region strategisch wichtigen Zonen hervorhebt, hat zum ersten Mal ermöglicht, einen Gesamtüberblick über die Region zu erhalten. Heute umfasst das Sdol-Büro sechs Mitarbeitende (vier Vollzeitstellen). Es arbeitet mit den Bauverwaltungen der Gemeinden und den kantonalen Amtsstellen zusammen und wird von einer politischen Steuerungsgruppe geführt, unter dem Vorsitz von Marianne Huguenin, Gemeindepräsidentin von Renens. Das Projekt umfasst sieben Studienggebiete, die geografischen Teilgebieten oder Themen entsprechen. Die neun Gemeinden, die ungefähr 75 000 Einwohner zählen (einschliesslich 10 000 Einwohner von Lausanne), stützen sich für die städtebauliche und raumplanerische Fragen von regionalem Interesse und für besonders komplexe Grossprojekte auf das Sdol-Büro. Für einzelne Projekte wurden partnerschaftliche Arbeitsgruppen gebildet. Lausanne West zeichnet ein starkes Bevölkerungswachstum und eine Wohnungsknappheit aus. Lausanne West ist Bestandteil der Agglomeration Lausanne-Morges und ist damit in die Agglomerationspolitik des Kantons und Bundes eingebunden.

A. Widmer Pham

Speckgürtel vs périphérie

En se plongeant dans la thématique du colloque consacré à la gestion du territoire dans les banlieues – *Landmanagement im Speckgürtel* (ETHZ, 5 septembre 2011) – l'on peut s'interroger sur les termes utilisés dans les conférences de cet événement. D'une part, l'on y trouve le mot *Speckgürtel*. Ce terme utilisé dans le titre allemand nous fait comprendre que la ville centre est ceinturée par une sorte d'excroissance, de surplus ou autrement dit de bourrelet, sobrement traduit en français par *banlieue résidentielle*. Ce *Speckgürtel* ou bourrelet est synonyme de «profiteur», c'est-à-dire, de quelque chose qui se sert sans y contribuer. Le terme *Speckgürtel* laisse aussi entendre que la ville s'appauvrit au détriment de ce qui l'entoure.

Dans le titre de ma conférence cependant c'est le terme *périphérie* qui est invoqué. Ce terme nuance la question posée puisqu'il qualifie différemment la situation. Il introduit une autre notion, plus spatiale, qui valorise inversement les qualités de la ville centre et de ses communes environnantes.

Autrement dit et pour en venir à l'ouest lausannois, je pense, en effet, que le concept de *Speckgürtel* ne s'y applique pas ou que très partiellement et qu'il est plus correct de parler, dans ce contexte, de périphérie plutôt que de banlieue résidentielle. L'Ouest lausannois est fait de pièces hétéroclites: de noyaux villageois, de quartiers résidentiels, de grands ensembles de logements, d'usines en activité ou en friche, de grandes routes et autoroutes, de gares de triage, de centres commerciaux, de forêts, ruisseaux et rives de lac.

Ce qui se passe dans l'ouest lausannois se rapproche ainsi davantage de la notion de périphérie, dans le sens géographique et historique. Et ce n'est pas une cure d'amaigrissement qu'il faut y organiser mais plutôt un programme de renforcement ou de «fitness». Il lui faut un projet de restructuration et d'intensification.

Nel 2003 i comuni dell'«Ouest lausannois» hanno incaricato un ufficio di progettazione di elaborare il piano direttore «Schéma directeur de l'ouest lausannois» (Sdol). Sdol è scaturito da una moratoria di costruzione emanata dal Consiglio di Stato e ha fatto scattare una collaborazione intercomunale, che ha preso forma tra il 2001 e 2003, sotto la guida dell'urbanista Pierre Feddersen. Si è inoltre siglata una Carta, improntata, tra l'altro, su un rilievo che illustra i progetti e le specificità dell'area ed evidenzia le zone strategicamente rilevanti per la regione. Oggi l'ufficio Sdol ha sei collaboratori (quattro posti a tempo pieno), collabora con gli uffici di pianificazione dei comuni e con gli enti cantonali ed è gestito da un gruppo direttivo politico, presieduto da Marianne Huguenin, sindaco di Renens. Il progetto riguarda sette ambiti di studio, corrispondenti a tematiche o ad aree geografiche parziali. I nove comuni, con circa 75 000 abitanti (compresi i 10 000 abitanti di Losanna) si appoggiano sull'ufficio Sdol per le questioni d'urbanismo e di trasporto d'interesse regionale e per i progetti particolarmente complessi. Per progetti individuali si creano dei gruppi di lavoro in partenariato. L'«Ouest lausannois» è contrassegnato da una forte crescita demografica e da una penuria di alloggi. Inoltre, esso è parte integrante dell'agglomerato di Losanna-Morges ed è quindi inserito nella politica degli agglomerati del cantone e della Confederazione.

Ville archipel sortie de l'angle mort

Regarder de plus près l'ouest lausannois permet de comprendre ce qu'est une périphérie. L'histoire de cette région est complètement caractéristique pour une grand part de nos territoires périphériques suisses. L'ouest lausannois s'est construit, en dehors de notre champ de vision, à l'écart de la ville centre ou historique. La situation y est peut-être un peu plus marquée, les choses ont été un peu plus loin qu'ailleurs. Ou peut-être que, cumulée avec la situation de pénurie du logement due à une croissance démographique jamais vue, il y a urgence. Mais il y a aussi, dans nos périphéries, un potentiel phénoménal. Les ingrédients y sont. Tout fragmenté et chaotique le territoire y paraît, tout décousu il est, il y a moyen de considérer la situation différemment, d'y intervenir avec précision, de travailler le territoire avec l'imaginaire, la vision, d'uti-

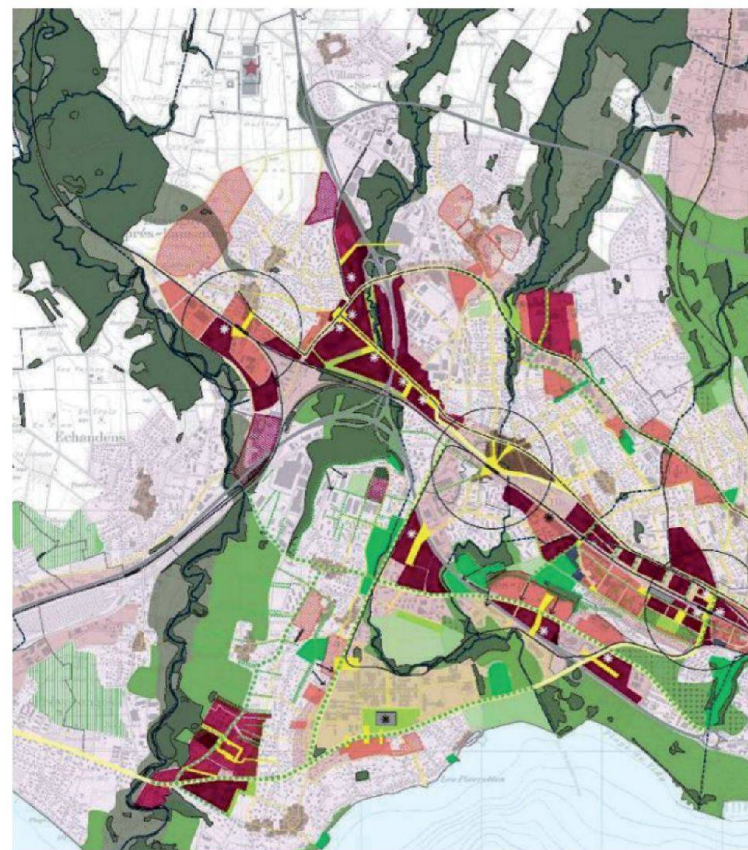
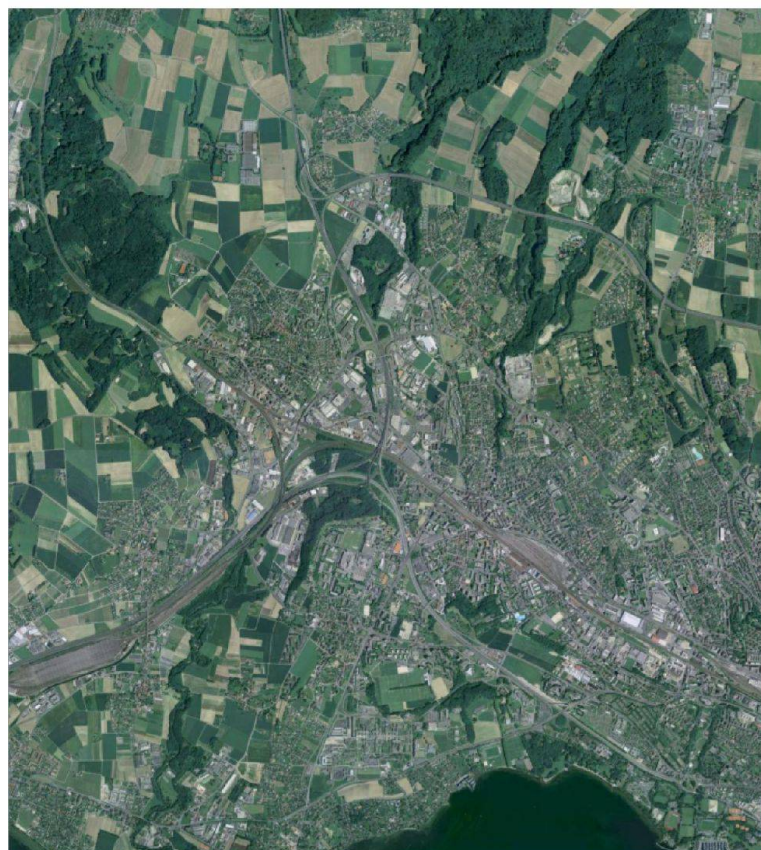


Fig. 1 und 2: l'Ouest lausannois.



Fig. 3: Ecocity.

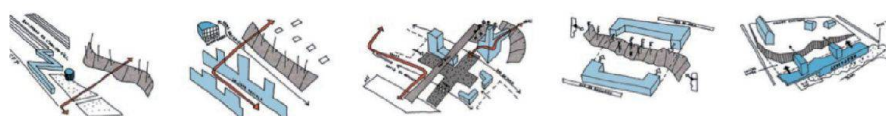


Fig. 4: Pont bleu: Crissier, Ecublens, Renens.

liser chaque projet comme un moyen de recoudre, de redonner vie. Ou autrement dit, de constituer dans une tissu de périphérie une ville archipel, multipolaire, constituant un tout cohérent qui, si l'on veut changer son regard, peut devenir une sorte de sculpture à la Tinguely. Une sculpture faite de morceaux épars et disséminés, de différentes valeurs, mais que l'on est enfin prêt à regarder.

Projet collectif vs pensée villageoise

Cette périphérie s'est faite, comme le disait Max Frisch, selon une «pensée villageoise», souvent dépassée par les questions posées et toujours contrainte par la logique des limites administratives qui découpent son territoire. Avec le Schéma directeur de l'Ouest lausannois, le projet d'agglomération Lausanne Morges et l'appui de la politique actuelle pour les agglomérations, les communes se sont données la possibilité d'investir leur région avec un projet collectif qui met en valeur les traits communs du territoire tout en préservant la singularité des identités. Le changement en cours dans l'Ouest lausannois peut avoir un impact positif déterminant sur la qualité de vie de ses habitants. D'une part, chaque logement, chaque activité qui y sont réalisés contribuent à lutter contre l'étalement urbain. D'autre part, chaque nouveau quartier est une opportunité pour les communes de redonner vie à une friche, de réaliser un équipement public, de recoudre des fragments de ville, de créer des liens au sens propre et au figuré.

Quelques ingrédients

Dans une tentative de synthèse, l'on pourrait dire que la démarche de «gestion territoriale» appliquée dans l'Ouest lausannois mise avant tout sur quelques principes fondamentaux:

- Une vision partagée pour un développement désiré.
- Une gestion territoriale par le projet comme instrument de recherche et de reconnaissance.



Fig. 5: Participation.

- Une planification par itération qui oblige à un aller retour entre les couches successives de la planification.
- Une dynamique et du pragmatisme dans la conduite des projets avec un accent mis sur le collectif.

Ariane Widmer Pham
architecte dipl. epfl/sia fsu fas
cheffe de projet du Sdol
Bureau du schéma directeur de l'ouest
lausannois
chemin du Closel 15
CH-1020 Renens 1
ariane.widmer@ouest-lausannois.ch

L'Ouest pour horizon

Ouvrage publié sous la direction de Lorette Coen et Carole Lambelet aux éditions infolio. Avec les contributions de Lorette Coen, Marianne Huguenin, Yvette Jaggi, Christophe Jemelin, Monique Keller, Carole Lambelet, Arielle Masbouni, Olivier Mongin, Pierre-Alain Rumley, Christian Schmid, Martin Schuler, Stefano Stoll, Philip Ursprung, Ariane Widmer (ISBN 978-2-88474-165-1).

Promenades photographiques: Catherine Leutenegger, Samuel Rouge, Nicolas Savary, Franziska Werren.

«L'Ouest pour horizon» raconte une région qui se dessine et s'organise, se rêve et se réalise, où les cloisons tombent, où les réseaux se connectent. Il montre, cartes à l'appui, comment une ville prend forme. Et il révèle, par une profusion d'images, l'urbanité rurale qui fait le charme particulier de l'Ouest lausannois. Agent de cette vaste réorganisation, le Schéma directeur de l'Ouest lausannois (Sdol) s'emploie, avec une efficacité remarquée par les spécialistes des mutations urbaines, à gérer la forte croissance démographique et l'afflux de nouvelles entreprises, tout en améliorant les équipements et la qualité de la vie d'une région qui, avec 75 000 habitants, 50 000 emplois et un double campus universitaire, est devenue l'un des pôles de l'essor régional. Ce projet territorial de grande amplitude, l'un des plus originaux et ambitieux jamais conduits en Suisse, est porté par neuf communes liées par un accord politique – Bussigny-près-Lausanne, Chavannes-près-Renens, Crissier, Ecublens, Lausanne, Prilly, Renens, Saint-Sulpice et Villars-Sainte-Croix. Bourgades vaudoises, autrefois agricoles mais conquises par l'industrialisation et déjà gagnées par l'urbanisation, elles s'emploient à transformer leur développement désordonné en un projet choisi et conduit de concert, ce qui leur vaut le prestigieux prix Wakker 2011.

Ce livre s'adresse aux habitants de l'agglomération et, plus généralement, à tous ceux qu'intéresse la question des villes et du territoire.

Sommaire:

L'Ouest comme projet: L'Ouest en travaux – Prix Wakker 2011: la récompense d'une vision – Une ville en devenir, construite à plusieurs mains – Les grands chantiers de l'Ouest lausannois – Sdol, objet non identifié. Vivre dans l'Ouest: Paroles de syndicats, voix des gens – Blasons et géographie racontent les communes. L'Ouest, portrait urbain: Dix mille ans d'histoire – L'éclosion économique – Les universités au seuil de la ville – Une démographie fulgurante – La saga du tramway – Les contours d'une vraie ville – Les relations complexes entre l'Ouest et la Ville. L'innovation urbanistique: Photographier des villes possibles – L'espace public au cœur de l'urbanisme. L'Ouest vu d'ailleurs: Comment dépasser les frontières – Qui a peur de l'urbain? – Vers de nouvelles formes de ville – Enjeux de la ville invisible – Des métropoles sans modèle.

(ISBN 978-2-88474-165-1)

Version allemande: Im Westen die Zukunft (ISBN 978-2-88474-247-4)

Commande:

Bureau du Schéma directeur de l'Ouest lausannois, Chemin du Closel 15, Case postale 129, 1020 Renens 1.