

**Zeitschrift:** Geomatik Schweiz : Geoinformation und Landmanagement =  
Géomatique Suisse : géoinformation et gestion du territoire =  
Geomatica Svizzera : geoinformazione e gestione del territorio

**Herausgeber:** geosuisse : Schweizerischer Verband für Geomatik und  
Landmanagement

**Band:** 105 (2007)

**Heft:** 5

**Artikel:** Raumdatenpool Luzern : Kanton, Gemeinden, Werke und GIS-  
Dienstleister arbeiten zusammen

**Autor:** Glatthard, Thomas

**DOI:** <https://doi.org/10.5169/seals-236419>

### **Nutzungsbedingungen**

Die ETH-Bibliothek ist die Anbieterin der digitalisierten Zeitschriften auf E-Periodica. Sie besitzt keine Urheberrechte an den Zeitschriften und ist nicht verantwortlich für deren Inhalte. Die Rechte liegen in der Regel bei den Herausgebern beziehungsweise den externen Rechteinhabern. Das Veröffentlichen von Bildern in Print- und Online-Publikationen sowie auf Social Media-Kanälen oder Webseiten ist nur mit vorheriger Genehmigung der Rechteinhaber erlaubt. [Mehr erfahren](#)

### **Conditions d'utilisation**

L'ETH Library est le fournisseur des revues numérisées. Elle ne détient aucun droit d'auteur sur les revues et n'est pas responsable de leur contenu. En règle générale, les droits sont détenus par les éditeurs ou les détenteurs de droits externes. La reproduction d'images dans des publications imprimées ou en ligne ainsi que sur des canaux de médias sociaux ou des sites web n'est autorisée qu'avec l'accord préalable des détenteurs des droits. [En savoir plus](#)

### **Terms of use**

The ETH Library is the provider of the digitised journals. It does not own any copyrights to the journals and is not responsible for their content. The rights usually lie with the publishers or the external rights holders. Publishing images in print and online publications, as well as on social media channels or websites, is only permitted with the prior consent of the rights holders. [Find out more](#)

**Download PDF:** 04.02.2026

**ETH-Bibliothek Zürich, E-Periodica, <https://www.e-periodica.ch>**

# Raumdatenpool Luzern: Kanton, Gemeinden, Werke und GIS-Dienstleister arbeiten zusammen

Der Raumdatenpool Kanton Luzern ist eine zukunftsorientierte und partnerschaftliche Organisation zum Aufbau zuverlässiger Geodaten-Auskunftsdienste, zur Vermeidung von Doppelspurigkeiten in der Datenproduktion und zur Effizienzsteigerung im Datenaustausch. Er basiert auf dem vereinten Engagement und der gegenseitigen Kooperation gleichberechtigter Partner (Kanton, Gemeinden, Gemeindeverbände und Werke) und wird in der Rechtsform eines Vereins betrieben.

*Le pool des données spatiales du canton de Lucerne est une organisation de partenariat tournée vers l'avenir dont le but consiste à installer des services de renseignements fiables pour les données géoréférencées, à éviter des doublons dans la production des données ainsi qu'à augmenter l'efficacité dans l'échange des données. Il est basé sur l'engagement uni et la coopération mutuelle de partenaires égaux (canton, communes, syndicats intercommunaux et services industriels) et possède la forme juridique de société.*

Il consorzio dei dati sul territorio del Canton Lucerna è un partenariato, orientato verso il futuro, che intende allestire un affidabile servizio d'informazione di geodati per evitare doppioni nella produzione dei dati e per aumentare l'efficienza dello scambio di dati. Il consorzio poggia sull'impegno congiunto e sulla cooperazione reciproca dei partner con pari diritti (cantone, comuni, associazioni comunali e aziende) e ha la forma giuridica di un'associazione.

Th. Glatthard

In den letzten 20 Jahren haben die Informationstechnologien eine ungeahnte Entwicklung genommen. In der Wirtschaft und Verwaltung ist diese Technologie heute Bestandteil der Leistungsprozesse in allen Bereichen. «Die Potenziale der neuen Technologien für eine effiziente Verwaltung zu nutzen, ist im Interesse unserer Bürgerinnen und Bürger ein Gebot der Stunde», betonte Regierungsrat Max Pfister, Vorsteher des Bau-, Umwelt- und Wirtschaftsdepartements des Kantons Luzern anlässlich der Gründungsfeier des Raumdatenpools Kanton Luzern am 2. Februar 2007 in Luzern.

Die verbreitete Nutzung von geografischen Informationssystemen (GIS) bewirkt, dass die Geoinformationen heute eine neue gesellschaftliche und wirt-

schaftliche Bedeutung erlangt haben. Gemeinden, Werke, kantonale Dienststellen, Ingenieure und Planer arbeiten täglich mit Geodaten, Plänen und Registern: Grundbuchplan, Zonenplan, Gefahrenkarte, Leitungskataster und viele mehr. Mit grossem finanziellem Aufwand wurden und werden diese Geoinformationen für die Nutzung in Geoinformationssystemen in digitale Form überführt. Dabei wurde bis anhin zu wenig auf eine einheitliche Datenstruktur und einheitliche Erhebungsmethoden geachtet. So bestehen heute viele untereinander nicht kompatible, teilweise auch mangelhaft dokumentierte und aktualisierte Daten. Das führt in Verwaltungen häufig dazu, dass ein Vielfaches mehr an Zeit aufgewendet werden muss, geeignete Geodaten zu suchen, zu lesen und zu verstehen, als um sie wirklich einzusetzen.



Abb. 1: Mitgliedergemeinden Raumdatenpool Kanton Luzern.

## Koordinationsplattform für breite Nutzung von Geodaten

Mit dem Verein Raumdatenpool Kanton Luzern wurde eine Koordinationsplattform geschaffen, die diese Mängel beseitigt. Bei dieser Plattform sind die öffentlichen sowie privaten Akteure eingebunden und die Investitionen langfristig durch Qualitätskontrolle, Datenkompatibilität und Datenmigration geschützt. Nebst dem Investitionsschutz entstehen beträchtliche Nutzen wie zum Beispiel Auskunftsdienste oder Datenaustausch. Bisher bestanden im Datenaustausch zwischen den verschiedenen Ebenen der öffentlichen Hand sowie den Versorgungs- und Entsorgungsunternehmen Unsicherheiten. Damit verbunden sind hohe Transaktionskosten wie Rechnungsstellung, Abklärungen und Verträge. Der Raumdatenpool schafft für alle Beteiligten transparente Bedingungen und reduziert die Vertriebsmodalitäten sowie die Kosten für die Datenbeschaffung auf ein Minimum. Der Raumdatenpool soll aber nicht nur als rein technisch-struktureller Prozess, sondern auch als eine kommunikative und



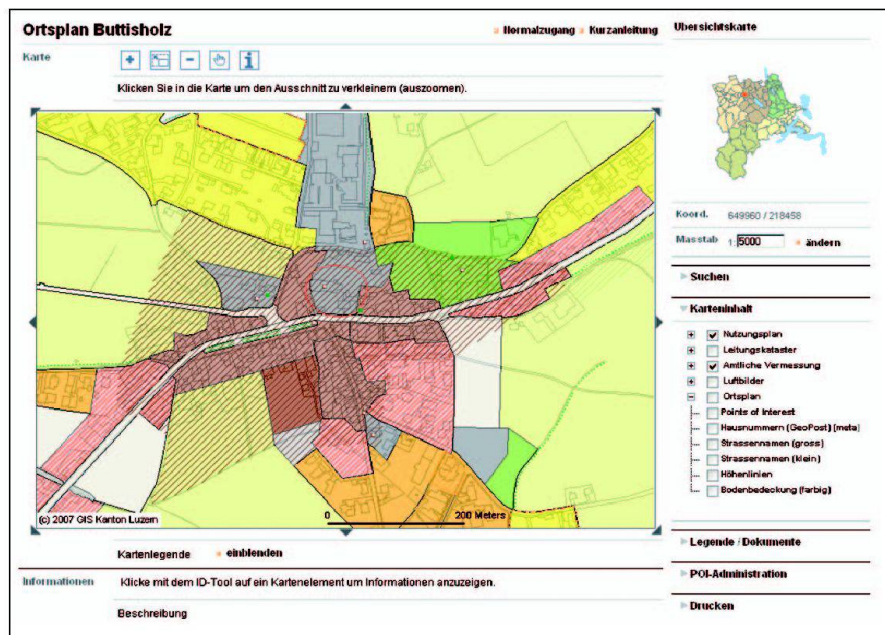


Abb. 2: Beispiel Zonenplan Gemeinde Buttisholz.

kulturelle Entwicklungsaufgabe aufgefasst werden. Eine Entwicklungsaufgabe, die eingebettet ist in die Bundesstrategie e-geo.ch zum Aufbau der Nationalen Geodaten-Infrastruktur und des e-Governments.

Mit der Einführung des kantonalen Geoinformationsgesetzes vom 8. September 2003 war die Grundlage für eine Koordinationsplattform für Beschaffung, Austausch und Normierung geografischer Daten auf dem Gebiet des Kantons Luzern geschaffen worden.

Die Dateneigentümer Kanton, Gemeinden und Werke einigten sich auf einen gemeinsamen Raumdatenpool mit folgenden Leitideen:

Der Raumdatenpool

- stellt eine zukunftsorientierte, partnerschaftliche Lösung dar; er fördert die wirtschaftliche Nutzung von Geodaten und ist deshalb als gemeinsames Projekt mit hoher Priorität anzustreben
- soll als gemischtwirtschaftliche Organisation bzw. im Rahmen eines sog. PPP-Modells (Gemeinden, Werke, Kanton, Private) unter der strategischen Führung der Datenherren auftreten
- baut auf bestehenden organisatorischen Strukturen auf (GIS-Dienstleister, GIS-Koordinatoren)

- stellt eine dezentrale Verwaltung mit zentraler Anlaufstelle und/oder Haltung von gemeinsam definierten Geodaten sicher
- baut auf der bestehenden kantonalen Infrastruktur auf (LUNet, Datenserver, GeoShop, MapServer, zentrale Raumdatenbank)
- berücksichtigt die Vorgaben des Bundes und der Verbände.

## Online-Angebote Raumdatenpool Kanton Luzern

Mit den Online-Karten werden Daten verschiedener Datenquellen visualisiert. Der Raumdatenpool Kanton Luzern hat sich zum Ziel gesetzt, die Daten der amtlichen Vermessung und der Zonenpläne noch dieses Jahr den Mitgliedern des Vereins mittels Kartenservices zur Verfügung zu stellen: Basisviewer, Expertenviewer, GeoShop.

### Basisviewer

Der Basisviewer ist ein Werkzeug zur Visualisierung von öffentlichen Geodaten wie z. B. die Daten der amtlichen Vermessung oder des Zonenplanes. Die Grundfunktionalitäten erlauben ein Be-

wegen innerhalb einer Karte. Dabei können die Daten nach Gemeinde, Adresse, Koordinaten oder Parzellennummer selektiert, Informationen abgefragt und einfache Pläne ausgedruckt werden. Die Benutzung des Basisviewers ist gebührenfrei.

### Expertenviewer

Der Expertenviewer ist ein Werkzeug zur Visualisierung von nicht öffentlichen, passwortgeschützten Geodaten wie z. B. der Leitungskataster. Die Grundfunktionalitäten erlauben ein Bewegen innerhalb einer Karte. Dabei können die Daten nach Gemeinde, Adresse, Koordinaten oder Parzellennummer selektiert, Informationen abgefragt und einfache Pläne ausgedruckt werden.

### Geoshop

Mittels Geoshop können die Daten der amtlichen Vermessung, der Zonenpläne sowie der kantonale Übersichtsplan 1:10 000 eingesehen und Auszüge der amtliche Vermessung als pdf-Datei in den Formaten A4/A3 und die Koordinaten der Lagefixpunkte als ascii-Datei kostenfrei bezogen werden. Registrierte Nutzer können die Daten der amtlichen Vermessung und Zonenpläne direkt im gewünschten Format beziehen.

### Datenschicht

Die Datensätze werden von den GIS-Dienstleistern mit ihren Systemen nach den vorliegenden Richtlinien und Datenmodellen erfasst und im Datenformat INTERLIS exportiert und von den berechtigten Stellen in INTERLIS mittels FTP (File-Transfer-Protokoll) in die zentrale Raumdatenbank transferiert. Dabei werden die Daten anhand einer technischen Kontrolle auf ihre Datenstruktur, Vollständigkeit und Topologie überprüft. Mit dieser technischen Prüfung erhält der Auftraggeber Gewähr, dass die Datensätze über die INTERLIS-Schnittstelle ausgetauscht und mit anderen digitalen Datensätzen kombiniert werden können.

### Anwendungsschicht

Mit der Integration der Daten in die zent-



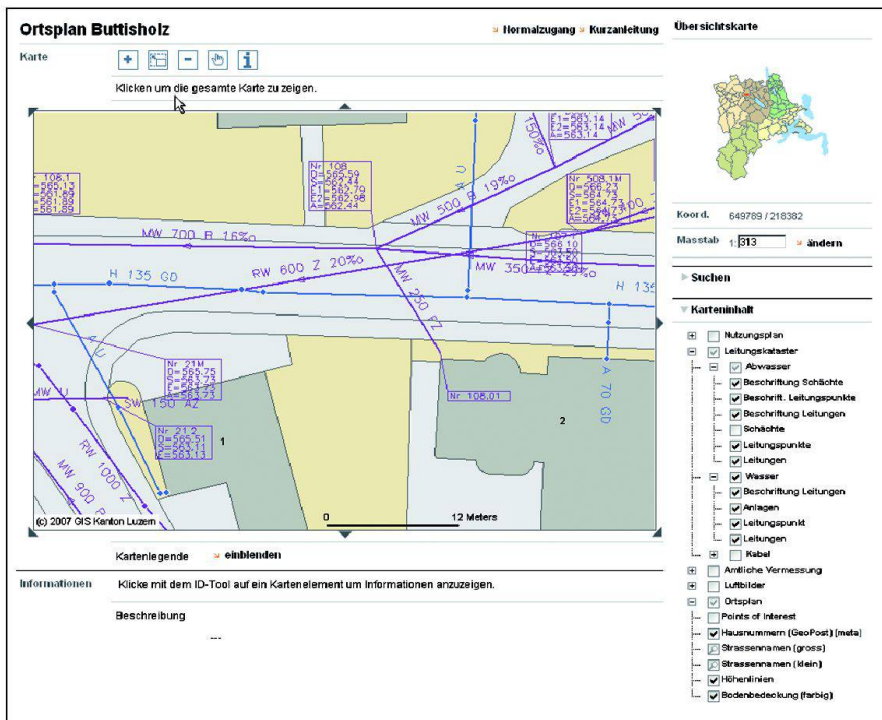


Abb. 3: Beispiel Leitungskataster Gemeinde Buttisholz.

rale Raumdatenbank bestehen folgende Möglichkeiten:

- einfacher Datenupload mit Qualitätsprüfung (FTP)
- Anbindung lokaler Applikationen an die zentrale Raumdatenbank (GIS lokal)
- Zugriff mittels Terminalserver auf die zentrale Raumdatenbank (GIS Terminal Server)
- Internet gestützte Veröffentlichung von Karten anderer Anbieter (WMS)
- passwortgeschützter Internetzugang für Spezialisten (ArcIMS / GeoShop)
- online Datenabgaben für externe Benutzer (GeoShop/WFS)
- öffentlicher Internetzugang (ArcIMS / GeoShop)
- ArcIMS: [www.rawi.lu.ch/index/geoinformation/geoportal.htm#maps](http://www.rawi.lu.ch/index/geoinformation/geoportal.htm#maps)
- GeoShop: <http://geoshop.lu.ch/geoshop/valupublic.html>

## Organisation

Der Raumdatenpool wird in der Rechtsform eines Vereins betrieben. Es werden drei Mitgliedschaftsgruppen unterschieden:

- Mitgliedergruppe A: Kanton Luzern, Einwohnergemeinden des Kantons Luzern, Werke

- Mitgliedergruppe B: andere juristische Personen mit eigenen raumbezogenen Daten, die ihren Sitz im Kanton Luzern haben oder das Steuergremium für diese Mitgliedergruppe zulässt (z. B. Wasserversorgungsgenossenschaften, Abwasserverbände usw.)
  - Mitgliedergruppe C: alle übrigen Mitglieder (z. B. private Büro, Schulen usw.).
- Stimmberechtigt sind lediglich die Mitglieder der Mitgliedergruppe A.

## Dienstleistungen

Alle Vereinsmitglieder sind berechtigt, die Dienstleistungen des Vereins zu beanspruchen. Namentlich handelt es sich um folgende Dienste:

- Erarbeitung, Empfehlung und Förderung von Formaten, Standards und Datenaustausch-Modellen raumbezogener Daten
- Koordination der gemeinsamen Beschaffung vorhandener raumbezogener Daten
- Vereinfachung des Austausches raumbezogener Daten unter den Mitgliedern und Dritten
- Regelung und Koordination der Verkaufsmodalitäten raumbezogener Daten nach einheitlichen Konditionen und Zugriffsberechtigungen unter Berücksichtigung der geltenden Vorgaben
- Erfahrungsaustausch und Zusammenarbeit der Mitglieder im Fachbereich Geoinformation, insbesondere bei deren Anwendung
- Beratung von Mitgliedern und Dritten im Zusammenhang mit GIS-Projekten und der Nutzung raumbezogener Daten.

Den Mitgliedern der Mitgliedergruppen A und B werden die Daten der Amtlichen Vermessung zu den in der Geoinformationsverordnung (SRL 29a, §41 Abs. 2) festgelegten reduzierten Datengebühren, die übrigen raumbezogenen Daten, soweit

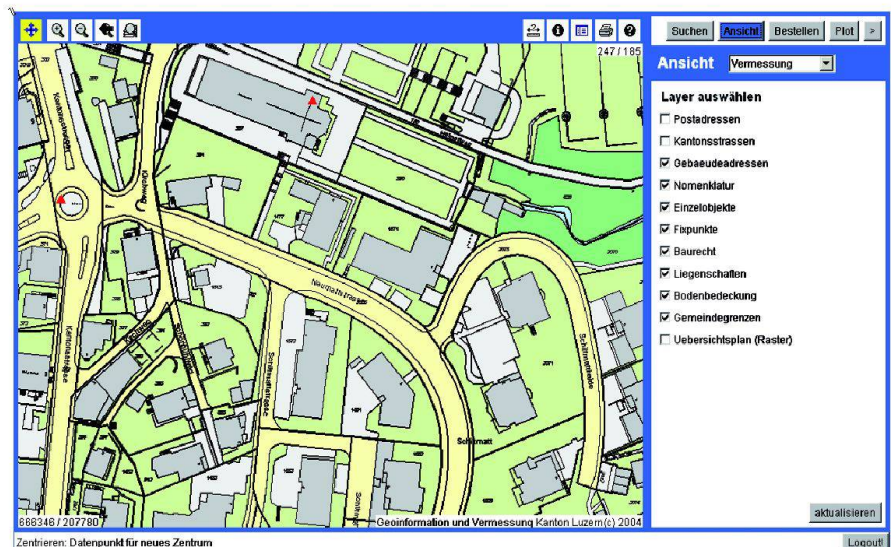


Abb. 4: Geoshop zum Online-Bezug von Daten.

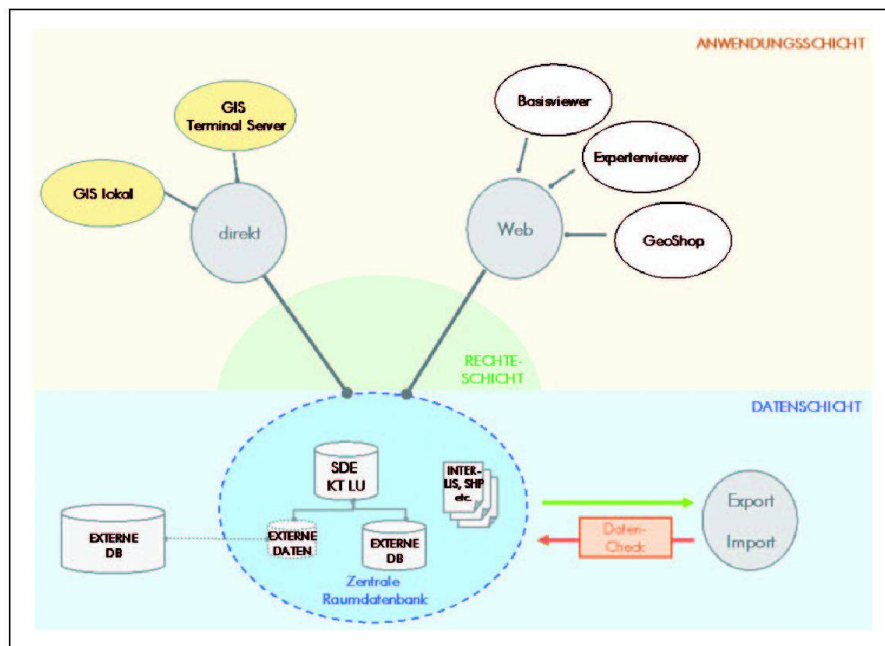


Abb. 5: Zugriffskonzept.

sie Bestandteil des Kataloges sind, gegen eine Bearbeitungsgebühr oder Entschädigung des Bearbeitungsaufwandes zur Verfügung gestellt.

## Pflichten

Diese Mitglieder A und B verpflichten sich,

- die raumbezogenen Daten, die Bestandteil des vom Steuergremium definierten Kataloges sind, zur Verfügung zu stellen. Die Daten des Zonenplans oder des Leitungskatasters haben sie innerhalb von drei Jahren seit Beginn ihrer Mitgliedschaft im vorgegebenen Datenaustauschmodell zur Verfügung zu stellen. Das Steuergremium ist befugt, in begründeten Fällen, namentlich wenn besondere öffentlich-rechtliche Regelungen bestehen, Ausnahmen zu gewähren oder abweichende Vereinbarungen abzuschliessen
- ein Arbeitsprogramm für die Übernahme vorhandener raumbezogener Daten, die in anderen Formaten vorliegen, zu erarbeiten
- mit einer laufenden Nachführung der eigenen raumbezogenen Daten die Datenaktualität sicher zu stellen
- die vorgegebenen Datenaustauschmodelle zu verwenden
- eine/n GIS-Koordinierende/n mit der Si-

herstellung einer nachhaltigen und geordneten Erhebung und Nutzung der raumbezogenen Daten zu beauftragen. Das Steuergremium erlässt zu diesem Zweck ein Pflichtenheft für die GIS-Koordinierenden.

## Geschäftsstelle

Die Geschäftsstelle wird auf Antrag der Dienststelle Raumentwicklung, Wirtschaftsförderung und Geoinformation (rawi) vom Steuergremium bestimmt und ist für die operative Führung des Vereins verantwortlich. Sie informiert die Mitglieder, pflegt den interdisziplinären Informationsaustausch über den Einsatz moderner Informationstechnologien und erarbeitet zusammen mit den GIS-Koordinierenden und Spezialisten Richtlinien zu diversen Arbeitsthemen wie Datenkataloge, Metadaten und Normierung. Die Aufgaben und Pflichten der Geschäftsstelle sind in dem vom Steuergremium erlassenen Pflichtenheft geregelt. Mit dem Grundsatz, die Geschäftsstelle RDP bei der Dienststelle rawi anzugliedern, werden die dafür notwendigen personellen Mittel und die Nutzung der Infrastruktur mit einer Leistungsvereinbarung zwischen dem Verein RDP und der Dienststelle rawi geregelt.

Die Geschäftsstelle betreibt oder pflegt folgende Geobasisdienste:

- einen Metadatendienst in Zusammenarbeit mit den GIS-Koordinierenden
- einen Katalogdienst zur Suche nach Geodaten
- einen Webdienst zur Visualisierung von Geoinformationen
- einen Dienst für die Prüfung raumbezogener Daten.

## Finanzierung

Die Finanzierung der laufenden Betriebskosten des Raumdatenpools erfolgt hauptsächlich durch die drei Mitgliedergruppen der Kategorie A (Kanton, Werke und Einwohnergemeinden).

## Mitgliederbeiträge

Mitgliedergruppe A:

- Der Kanton Luzern entrichtet jährlich einen Beitrag in der Höhe des tatsächlichen Jahresbeitrages aller Einwohnergemeinden des Kantons Luzern zusammen, maximal aber einen Beitrag von 100 000 Franken.
- Die Einwohnergemeinden des Kantons Luzern entrichten jährlich einen Beitrag von 30 Rappen je Einwohnerin und Einwohner, mindestens aber einen Betrag von 500 Franken.
- Die Werke entrichten jährlich einen Beitrag von 80 Rappen je sektorenweise belieferten Hausanschluss.

Mitgliedergruppe B:

- Die Mitglieder der Mitgliedergruppe B entrichten jährlich einen Beitrag, der sich an der Regelung mit den Werken orientiert. Soweit sich der Beitrag so nicht bestimmen lässt, wird er durch das Steuergremium festgelegt. In jedem Fall aber ist ein Beitrag von mindestens 500 Franken zu entrichten.
- Für nicht gewerbliche tätige Trägerinnen und Träger kommunaler öffentlicher Aufgaben gemäss § 10 Absatz 1 der Geoinformationsverordnung (Verwendung von Daten der Erschliessung [Leitungskataster Wasser, Leitungskataster Abwasser, Leitungskataster Energie]) entfällt der Mitgliederbeitrag.





### Verein Raumdatenpool Kanton Luzern

89 von 96 Gemeinden sind Mitglied

85% Einwohner des Kantons

83% der Fläche des Kantons

jährliche Mitgliederbeiträge:

Gemeinden: Fr. 91 942.–

Kanton: Fr. 91 942.–

Werke: Fr. 85 458.–

### Mitglieder Steuergremium:

Marcel Lotter, Gemeindeammann Malters (Präsident)

Franz Bucher, Gemeindeammann Hochdorf

Peter Imfeld, Centralschweizerische Kraftwerke AG

Andreas Häsler, Swisscom Fixnet AG

Dr. Sven Zeidler, Dienststellenleiter rawi

Thomas Hösli, Abteilungsleiter Geoinformation

Arthur Clement, Dienstchef GIS-DLZ, Stadtgeometer

Geschäftsführer: Fredy Städler

Mitglieder des Vereins «Raumdatenpool Kanton Luzern» profitieren von den folgenden Dienstleistungen und Vorteilen:

- Datenabonnement amtliche Vermessung zum halben Preis
- Dienst für die Prüfung raumbezogener Daten
- Katalogdienst zur Suche nach Geodaten
- Webdienst zur Visualisierung von Geoinformationen
- Vertriebsdienst von Geodaten via Geoportal

### Kontakt:

Geschäftsstelle Raumdatenpool Kanton Luzern

Zentralstrasse 28

CH-6002 Luzern

Tel. 041 228 69 44

raumdatenpool@lu.ch

### Mitgliedergruppe C:

Die Höhe des jährlichen Beitrages dieser Mitglieder sowie anderer Kantone und Einwohnergemeinden anderer Kantone legt das Steuergremium fest. Er beträgt maximal 500 Franken.

Thomas Glatthard

dipl. Kulturingenieur ETH/SIA

Museggstrasse 31

CH-6004 Luzern

thomas.glatthard@geosuisse.ch

# SRX

## Was sagen Sie dazu:

Kaufen Sie die brandneue SRX (Robotik Totalstation) und wir zahlen Ihnen für Ihr altes Gerät bis Fr. 7500.–



Vertretung: Swissat AG, Fälmisstrasse 21,  
8833 Samstagern, 044 786 75 10, info@swissat.ch

**SOKKIA**  
www.sokkiasrx.net

**Abonnementsbestellungen  
unter folgender Adresse:**

**SI GI media AG**  
**Pfaffacherweg 189**  
**Postfach 19**  
**CH-5246 Scherz**  
**Telefon 056 619 52 52**  
**Telefax 056 619 52 50**

**Jahresabonnement 1 Jahr:**  
**Inland sFr. 96.–, Ausland sFr. 120.–**