

Zeitschrift: Geomatik Schweiz : Geoinformation und Landmanagement =
Géomatique Suisse : géoinformation et gestion du territoire =
Geomatica Svizzera : geoinformazione e gestione del territorio

Herausgeber: geosuisse : Schweizerischer Verband für Geomatik und
Landmanagement

Band: 104 (2006)

Heft: 4

Artikel: Réalisation d'un serveur de corrections GPS accessible par GPRS

Autor: Gontran, Hervé / Lehmann, Marco

DOI: <https://doi.org/10.5169/seals-236322>

Nutzungsbedingungen

Die ETH-Bibliothek ist die Anbieterin der digitalisierten Zeitschriften auf E-Periodica. Sie besitzt keine Urheberrechte an den Zeitschriften und ist nicht verantwortlich für deren Inhalte. Die Rechte liegen in der Regel bei den Herausgebern beziehungsweise den externen Rechteinhabern. Das Veröffentlichen von Bildern in Print- und Online-Publikationen sowie auf Social Media-Kanälen oder Webseiten ist nur mit vorheriger Genehmigung der Rechteinhaber erlaubt. [Mehr erfahren](#)

Conditions d'utilisation

L'ETH Library est le fournisseur des revues numérisées. Elle ne détient aucun droit d'auteur sur les revues et n'est pas responsable de leur contenu. En règle générale, les droits sont détenus par les éditeurs ou les détenteurs de droits externes. La reproduction d'images dans des publications imprimées ou en ligne ainsi que sur des canaux de médias sociaux ou des sites web n'est autorisée qu'avec l'accord préalable des détenteurs des droits. [En savoir plus](#)

Terms of use

The ETH Library is the provider of the digitised journals. It does not own any copyrights to the journals and is not responsible for their content. The rights usually lie with the publishers or the external rights holders. Publishing images in print and online publications, as well as on social media channels or websites, is only permitted with the prior consent of the rights holders. [Find out more](#)

Download PDF: 12.01.2026

ETH-Bibliothek Zürich, E-Periodica, <https://www.e-periodica.ch>

Réalisation d'un serveur de corrections GPS accessible par GPRS

La localisation GPS différentielle avec mesure de phase en temps réel (GPS-RTK) est quotidiennement utilisée dans les domaines de la mensuration, de la cartographie et des systèmes d'information géographique. Une telle technique repose sur un lien de communication fiable – la plupart du temps, la radio – entre les récepteurs GPS de référence et mobile. GPRS (General Packet Radio Service) constitue un nouveau moyen d'échanger des corrections GPS via Internet. Nous présentons nos investigations sur l'intégration d'un tel lien de communication pour réaliser un échange de corrections RTK à haute fréquence. Contrairement à une solution conventionnelle, notre concept utilise une connexion GPRS bidirectionnelle: un sens pour la diffusion de corrections RTK vers le rover, l'autre pour la collecte des coordonnées du rover par un serveur. Une des applications les plus prometteuses est la trajectographie en temps réel avec une analyse simultanée de la qualité de la localisation.

Die differenzielle GPS-Positionierung mit Echtzeit-Phasenmessung (GPS-RTK) wird täglich auf dem Gebiet der Vermessung, der Kartografie und der geografischen Informationssysteme angewendet. Diese Technik beruht auf einer zuverlässigen Kommunikationsverbindung – meistens dem Funk – zwischen dem GPS-Referenzempfänger und dem Handy. GPRS (General Packet Radio Service) stellt eine neue Art dar, GPS-Korrekturen via Internet auszutauschen. Wir zeigen nachstehend unsere Untersuchungen zur Integration einer solchen Kommunikationsverbindung, um einen Austausch von RTK-Korrekturen mit Hochfrequenz zu verwirklichen. Im Gegensatz zu einer konventionellen Lösung verwendet unser Konzept eine bidirektionale Lösung: eine Richtung zum Aussenden von RTK-Korrekturen zum Rover, die andere zum Aufnehmen der Rover-Koordinaten durch einen Server. Eine der vielversprechendsten Lösungen ist die Echtzeit-Trajektorie mit einer gleichzeitigen Analyse der Positionierungsqualität.

La localizzazione GPS differenziata con misura di fase in tempo reale (GPS-RTK) è usata quotidianamente nei settori della misurazione, della cartografia e dei sistemi d'informazione geografica. Questa tecnica si basa su un presupposto di comunicazione affidabile – solitamente la radio – tra i ricevitori GPS di riferimento e mobili. Il GPRS (General Packet Radio Service) rappresenta un nuovo modo per scambiarsi le correzioni GPS via Internet. Qui presentiamo le nostre ricerche sull'integrazione di un tale mezzo di comunicazione, per effettuare uno scambio delle correzioni RTK ad alta frequenza. Contrariamente alla soluzione convenzionale, il nostro concetto sfrutta un collegamento GPRS bidirezionale: un senso per la diffusione delle correzioni RTK verso il rover, l'altro per la raccolta delle coordinate dal rover al server. Una delle applicazioni più promettenti è la trajectografia in tempo reale con analisi simultanea della qualità di localizzazione.

H. Gontran, M. Lehmann

Contexte

Les applications aux sports dynamiques pour l'analyse précise de trajectoires représentent une nouvelle perspective pour

la localisation GPS différentielle avec mesure de phase. Appliqué au ski de compétition, la technique GPS fournit toutes les données quantitatives pour une analyse complète position/vitesse/accélération (PVA), si bien que les trajectoires mesurées ainsi sont comparables sur la tota-

lité de la piste. Elle est donc en mesure d'aider les athlètes à trouver la ligne la plus rapide et d'identifier des fautes techniques. Il en résulte une amélioration de l'efficacité des entraînements et de la préparation, dans le but d'optimiser les performances, aussi bien de l'athlète que de son matériel. Ce type d'analyse exige une localisation décimétrique du skieur à une cadence de 5 à 10 Hz. Afin d'obtenir une telle précision en temps réel, il est nécessaire d'utiliser simultanément deux stations GPS réalisant des mesures de phase sur L1 et L2 et de communiquer les mesures du pivot au mobile. Actuellement, cette communication est assurée par une connexion GSM (Global System for Mobile communications) via laquelle les positions successives du sportif sont transférées vers un ordinateur portable où un algorithme de lissage par splines cubiques définit la trajectoire à tout instant (Skaloud et al., 2004).

Lors d'une manche de la coupe du monde de kilomètre lancé à Leysin (VD), l'utilisation du GPS pour déterminer en temps réel la trajectoire de sportifs s'est avérée un succès. Cette expérience nous a permis de mettre au point une technique non empirique de placement des cellules de chronométrage, mais elle a aussi mis en avant certains inconvénients inhérents à la communication par GSM.

- Un natel qui n'est pas géré par la firmware d'un récepteur GPS nécessite une programmation par des commandes Hayes non normalisées!
- L'établissement de la connexion peut prendre quelques minutes alors que la patience des compétiteurs est limitée.
- La facturation est basée sur le temps à cause du lien exclusif entre les deux postes.
- La vitesse de transfert est limitée à 9600 bps.

L'Internet mobile comme lien de communication performant

En raison de la capacité accrue d'Internet, les radios en ligne, qui débitent des flux continus de paquets IP (Internet Protocol),

sont devenus des services bien établis. Or, le transfert de données GPS temps réel requiert une bande passante relativement étroite par rapport à ces applications. Par conséquent, la dissémination de corrections RTK via Internet constitue une alternative intéressante à l'usage des techniques de diffusion mentionnées précédemment. L'Internet mobile, nécessaire pour toute application devant se passer sur le terrain, est intimement lié au GPRS, un service de transmission de données par radio, utilisant la commutation de paquets sur le réseau GSM, tout en atteignant des débits maximaux de 171,2 kbps. Au contraire de GSM pour lequel les ressources allouées pendant l'établissement de la connexion restent réservées pendant toute la durée de l'appel, GPRS ne monopolise aucune ligne pour l'échange de données entre périphériques, puisque les ressources nécessaires à la communication sont dynamiquement allouées sur demande. Dans ce cadre, le natel est identifié par une adresse IP, lors de l'initialisation de la connexion à Internet. Toute information envoyée sur GPRS (et aussi sur l'Internet) est encapsulée dans un paquet IP. Dans l'en-tête de ce dernier se trouve l'adresse du destinataire qui sert à router le paquet dans le réseau. Ceci permet l'envoi de chaque paquet indépendamment des autres, d'où la non-obligation d'établir une connexion permanente. Un tel concept permet aux prestataires de service de baser la facturation sur le volume d'information échangé au lieu de la durée de la communication (Gontran et al., 2004).

Prototypage d'un serveur de corrections GPS accessible par GPRS

Avec l'avènement de NTRIP (Weber et al., 2003), des serveurs web de corrections GPS sont mis à disposition des professionnels de la géomatique. Des modems GPRS spécifiques embarquent les piles de protocole Internet et convertissent les flux de données TCP/IP en flux sériels. Grâce à de tels périphériques, les récepteurs GPS mobiles se comportent comme s'ils

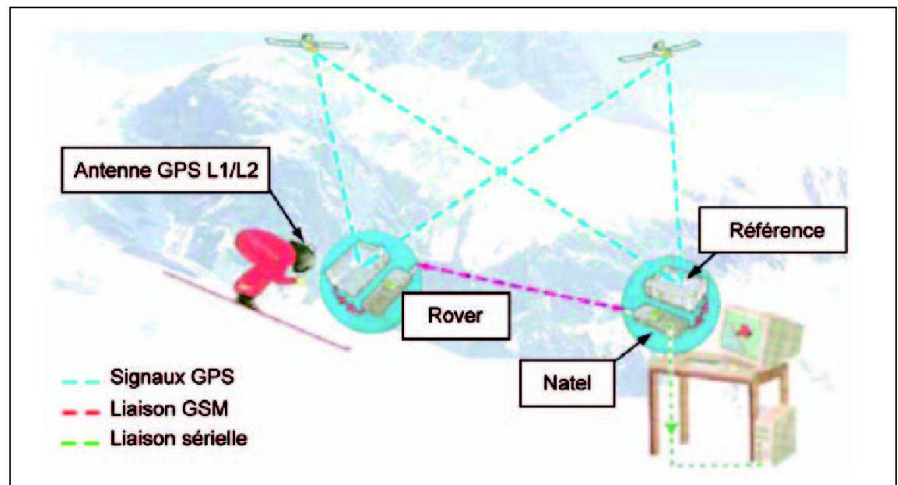


Fig. 1: Application GPS-RTK/GSM pour la trajectographie.

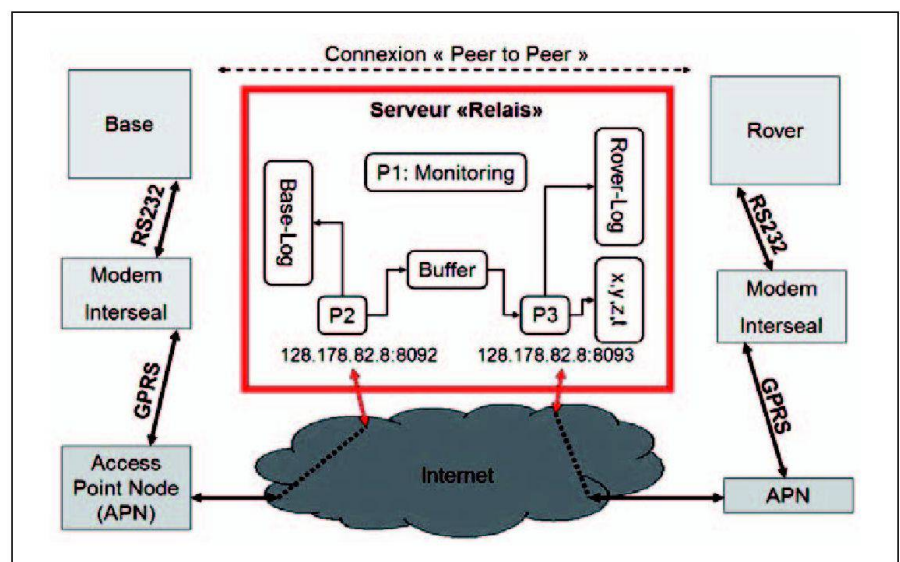


Fig. 2: Serveur relais de corrections GPS.

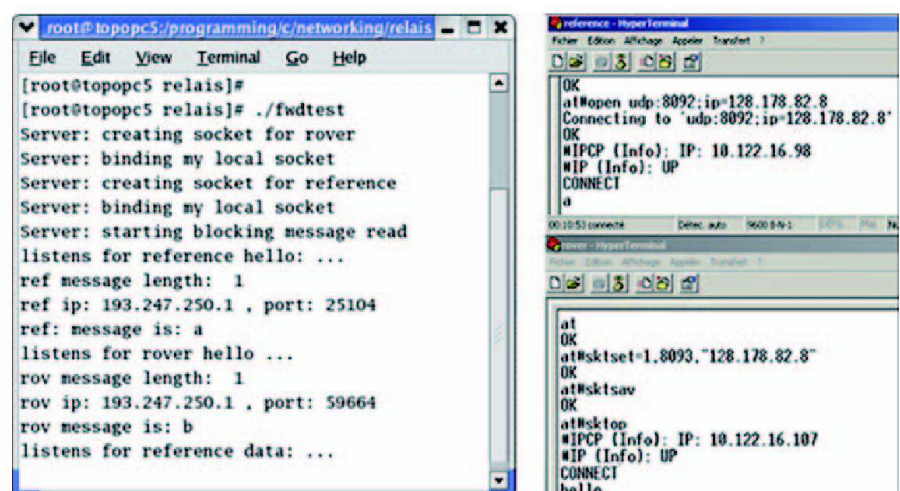
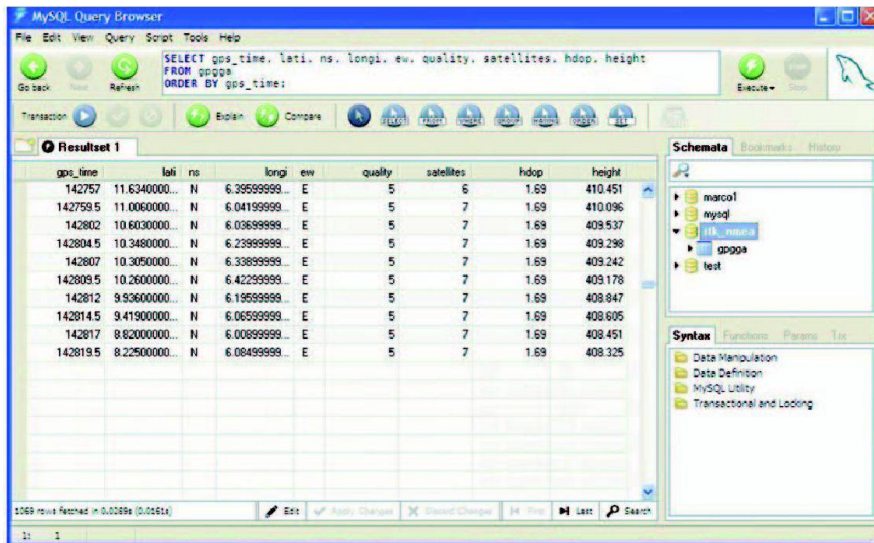


Fig. 3: Apprentissage de l'adresse IP des modules GPRS.



MySQL Query Browser

SELECT gps_time, lati, ns, longi, ew, quality, satellites, hdop, height
FROM gprs
ORDER BY gps_time;

Resultset 1

gps_time	lati	ns	longi	ew	quality	satellites	hdop	height
142757	11.63400000...	N	6.39599999...	E	5	6	1.69	410.451
142759.5	11.00600000...	N	6.04199999...	E	5	7	1.69	410.096
142802	10.60300000...	N	6.03699999...	E	5	7	1.69	409.537
142804.5	10.34800000...	N	6.23999999...	E	5	7	1.69	409.298
142807	10.30500000...	N	6.33899999...	E	5	7	1.69	409.242
142809.5	10.26000000...	N	6.42299999...	E	5	7	1.69	409.178
142812	9.93600000...	N	6.19599999...	E	5	7	1.69	408.847
142814.5	9.41900000...	N	6.06599999...	E	5	7	1.69	408.605
142817	8.82000000...	N	6.00899999...	E	5	7	1.69	408.451
142819.5	8.22500000...	N	6.08499999...	E	5	7	1.69	408.325

1069 rows fetched in 0.0089s (0.001s)

Fig. 4: Stockage des coordonnées dans une base de données MySQL.

étaient directement connectés au serveur via un câble série. Cependant, tous les appareils compatibles avec GPRS subissent un adressage IP dynamique par une traduction d'adresses de réseau (NAT) que réalise l'opérateur téléphonique. Cette mesure de sécurité protège les appareils cellulaires d'un accès abusif aux données en bloquant toute connexion entrante. Par conséquent, l'établissement d'une liaison directe TCP ou UDP entre deux récepteurs GPS munis de leur modem GPRS est impossible à l'intérieur d'un réseau protégé par NAT.

La solution réside dans l'implémentation d'un serveur relais à l'extérieur du réseau cellulaire, et transmettant les corrections de la station GPS de référence vers le rover. Cette approche comporte plusieurs avantages:

- l'indépendance vis-à-vis de l'opérateur téléphonique,
- la diffusion des corrections GPS vers plusieurs rovers,
- l'implémentation de logiciels complémentaires sur le serveur.

Notre concept spécifie des services minimaux, parmi lesquels la réception des corrections GPS depuis une station de base, la multidiffusion des dites corrections vers des rovers GPS authentifiés ainsi que l'enregistrement des solutions RTK et de la date de leur calcul. La figure 2 décrit l'implémentation du serveur prototype. Les

entités P1 à P3 se réfèrent à des processus qui accomplissent les tâches suivantes:

- P1: le contrôleur qui initialise le serveur et surveille son fonctionnement,
- P2: le producteur qui lit les données de la station GPS de référence et les envoie vers un tampon,

- P3: le consommateur qui lit les données du tampon et les envoie vers un rover. De tels processus établissent une liaison pair-à-pair entre le pivot et les rovers. Plus spécifiquement, dès que le serveur est lancé, des interfaces de connexion (sockets) sont créées pour une liaison ultérieure avec les récepteurs GPS de référence et mobiles. Lorsque ces derniers envoient un message Hello¹, le serveur peut récupérer les adresses IP externes de chaque récepteur GPS. L'obtention d'adresses Internet pleinement fonctionnelles autorise une connexion directe entre tous les récepteurs. Néanmoins, le serveur ne livre des corrections RTK qu'à des rovers authentifiés.

Serveur déployé de corrections GPS

Le prototype susmentionné sert à identifier le composant le plus faible d'une plateforme GPRS pour la localisation GPS différentielle en temps réel, à savoir les modems. En plus de leur interface de

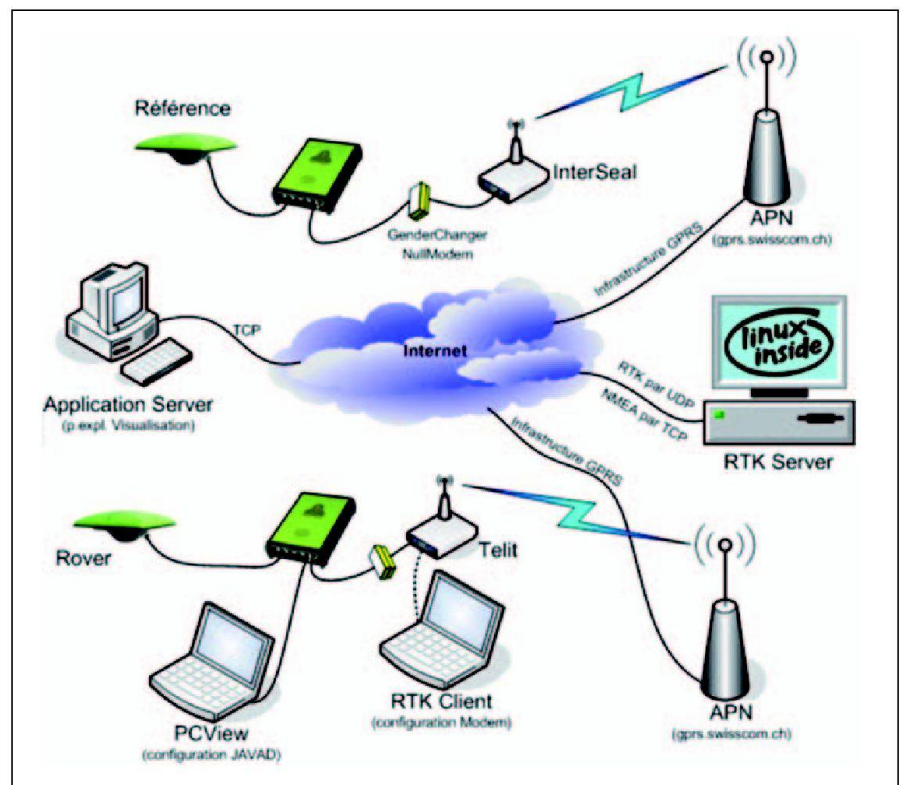


Fig. 5: Configuration testée.

Indice qualité	Nombre d'observations	Δx [mm]	Δy [mm]	σ_x [mm]	σ_y [mm]	σ_z [mm]
RTK fixed	5818	+1.4	-2.0	76	90	249
RTK float	3909	-65	+285	153	192	386
autonome	1073	-387	+576	357	619	842

Tab. 1: Précision de la localisation obtenue avec notre serveur de corrections.

configuration très peu conviviale, les modems limitent le flux de corrections RTK à un rythme de 1 Hz. Par conséquent, nous avons décidé de déployer le serveur relais sans implémenter de logique sur ces périphériques. Ceux-ci sont directement configurés à l'aide d'un client Java qui automatise l'envoi de chaînes d'initialisation. Une telle solution permet la diffusion de corrections GPS-RTK sur Internet avec:

- un libre choix du format,
- un libre choix du débit,
- la possibilité de développer des algorithmes de station de référence virtuelle sur le serveur.

Puisque nous avons accès à la totalité de l'infrastructure sous-jacente, la bidirectionnalité de la liaison GPRS est exploitable de façon optimale. Les premières expériences impliquent la récupération des coordonnées du mobile en temps réel, ce qui permet une trajectographie en temps réel d'objets mobiles et une analyse PVA complète et sans délai.

Pour démontrer le bien-fondé du concept, nous avons développé un logiciel Java qui implémente les fonctionnalités suivantes

- établissement d'une connexion TCP (Transmission Control Protocol) avec le serveur de corrections GPS,
- établissement d'une connexion JDBC² avec un serveur de bases de données MySQL,
- lecture continue des messages NMEA à partir du serveur de corrections GPS,
- analyse syntaxique des messages NMEA et enregistrement de ceux-ci dans une base de données MySQL,
- Affichage texte des coordonnées et d'indicateur de la qualité de la position.

Application

L'accessibilité par GPRS de notre serveur

de corrections GPS personnalisé a subi des tests pour évaluer la qualité du lien de communication et la résolution des ambiguïtés sur de longues périodes. A cette occasion, des récepteurs GPS bi-fréquence Javad Legacy GD furent utilisés pendant une session de trois heures avec un échange de données à 1 Hz, en raison des limitations inhérentes au modem. La longueur de la ligne de base est de 20 m. L'unité de contrôle d'affichage PCview servit à l'évaluation du comportement correct du serveur via l'indicateur LQ (Link Quality), à savoir le nombre de secondes écoulé depuis le dernier message, la quantité totale de messages corrects et des informations non reconnues.

- 98% des paquets reçus furent corrects,
- des solutions «RTK float» furent disponibles en 15 secondes,
- des solutions «RTK fixed» furent obtenues après 40 secondes de flux continu de corrections,
- la précision de la localisation inhérente aux solutions «RTK fixed» tolèrent des pertes de paquets sporadiques.

Le tableau 1 décrit la performance du serveur lors de cette session test. Le rover, placé statiquement sur un point connu, diffuse sa position et un indice de qualité sur la précision de la localisation («RTK-fixed», «RTK float» et autonome). Les résultats montrent que la précision de la localisation obtenue est similaire à celle du RTK classique, alors que 90% des indices de qualité sont dans la catégorie RTK «fixed» ou «float».

Perspectives et conclusion

La diffusion de corrections GPS via le réseau GPRS est désormais une technologie mature qui est totalement implémentée dans NTRIP. L'intérêt de développer un serveur original réside dans la possibilité

de personnaliser le format et la cadence des corrections GPS. Un avantage crucial est la collecte des coordonnées du rover en temps réel, laquelle devrait mener au développement d'applications prometteuses. Notre architecture permet également l'intégration d'un concept amélioré de station virtuelle de référence (VRS). Les implémentations actuelles de VRS simulent une station de référence statique, de sorte que lorsque le rover s'en éloigne, les corrections diffusées deviennent inutilisables voire même non valables. Comme le serveur connaît en permanence la position du rover, il est possible d'adapter la position de la station virtuelle pour un rover RTK sur un long trajet.

Remarques:

- ¹ Paquet multiplexé utilisé par un retour pour la découverte et l'établissement de connexion avec son voisinage réseau. Un tel paquet indique aussi qu'un client est toujours fonctionnel et prêt à agir.
- ² Java Database Connectivity est une interface de programmation qui donne accès à des bases de données.

Bibliographie:

- Skaloud, J., Gontran, H., Merminod, B. 2004. GSM-Distributed RTK for Precise Analysis of Speed Skiing, Proceedings of the 8th European Navigation Conference GNSS 2004, 17–19 May, Rotterdam, The Netherlands.
- Gontran, H., Skaloud, J. 2004. Techniques GPS-RTK appliquées à la trajectographie, XYZ n° 99, 2^e semestre.
- Weber, G., Dettmering, D., Gebhard, H., 2003, Networked Transport of RTCM via Internet Protocol, International Union of Geophysics and Geodesy General Assembly, 30 June–11 July, Sapporo, Japan.

Hervé Gontran
Marco Lehmann
Ecole polytechnique fédérale
de Lausanne EPFL
Laboratoire de Topométrie
Station 18
CH-1015 Lausanne