

**Zeitschrift:** Geomatik Schweiz : Geoinformation und Landmanagement =  
Géomatique Suisse : géoinformation et gestion du territoire =  
Geomatica Svizzera : geoinformazione e gestione del territorio

**Herausgeber:** geosuisse : Schweizerischer Verband für Geomatik und  
Landmanagement

**Band:** 102 (2004)

**Heft:** 10

## Werbung

### Nutzungsbedingungen

Die ETH-Bibliothek ist die Anbieterin der digitalisierten Zeitschriften auf E-Periodica. Sie besitzt keine Urheberrechte an den Zeitschriften und ist nicht verantwortlich für deren Inhalte. Die Rechte liegen in der Regel bei den Herausgebern beziehungsweise den externen Rechteinhabern. Das Veröffentlichen von Bildern in Print- und Online-Publikationen sowie auf Social Media-Kanälen oder Webseiten ist nur mit vorheriger Genehmigung der Rechteinhaber erlaubt. [Mehr erfahren](#)

### Conditions d'utilisation

L'ETH Library est le fournisseur des revues numérisées. Elle ne détient aucun droit d'auteur sur les revues et n'est pas responsable de leur contenu. En règle générale, les droits sont détenus par les éditeurs ou les détenteurs de droits externes. La reproduction d'images dans des publications imprimées ou en ligne ainsi que sur des canaux de médias sociaux ou des sites web n'est autorisée qu'avec l'accord préalable des détenteurs des droits. [En savoir plus](#)

### Terms of use

The ETH Library is the provider of the digitised journals. It does not own any copyrights to the journals and is not responsible for their content. The rights usually lie with the publishers or the external rights holders. Publishing images in print and online publications, as well as on social media channels or websites, is only permitted with the prior consent of the rights holders. [Find out more](#)

**Download PDF:** 04.04.2026

**ETH-Bibliothek Zürich, E-Periodica, <https://www.e-periodica.ch>**

## Protection du paysage et ressources hydrauliques Résumé – un pas vers le développement durable

Les forces hydrauliques sont une des ressources principales de notre pays, et pour les cantons de montagne un élément qui non seulement structure les identités mais leur économie. L'eau, la loi fédérale sur la protection des eaux le rappelle bien, est un bien commun à usage multifonctionnel. Vitale, elle sert à nos usages personnels, à notre alimentation, à notre hygiène, à l'économie (industrie et agriculture). Elle sert de biotope, pour une riche flore et faune aquatique, que ce soit directement dans le milieu liquide ou dans les zones humides de transition, qui sont parmi les biotopes les plus riches de nos régions. Elle sert d'attrait touristique: des eaux libres, à admirer, des eaux de baignade et pour le sport, des eaux pour la pêche... ces fonctions sont autant de ressources pour l'économie régionale.

L'eau est également une composante de l'identité culturelle et a sculpté non seulement nos paysages mais accompagné notre histoire. L'histoire du Valais a été l'histoire de la maîtrise de l'eau. Des générations courageuses et anonymes ont été chercher l'eau à travers de multiples périls et ce fut l'aventure cruciale des bisses. Puis au XIXe siècle, on a séparé, au fond des vallées et plus singulièrement de celle du Rhône, la terre et l'eau, permettant aux routes et chemins de fer de courir en parallèle aux eaux désormais sous contrôle, et aux populations et aux cultures de descendre des collines. Enfin, dès la fin de ce même siècle, l'électrification du pays a eu son origine dans la création de nombreux et très vastes retenues et barrages sur les hauts des montagnes.

Un moment donné, on rencontre comme en toute chose des limites. Un jour, on veut vendre de l'électricité et du paysage, et on se retrouve en concurrence. Plus d'eau dans les lits des rivières, plus de vie dans l'eau, plus de cascades, plus de pêche et de baignade. Car on a vendu l'or blanc, précieuse énergie renouvelable. Voici une vingtaine d'années, de courageux pionniers ont trouvé la solution à ce dilemme: vendre non pas du courant seulement, mais du paysage, des biotopes. Recevoir une juste rémunération pour ce service-là, ne pas être contraint de presser la dernière goutte d'eau, être payé au juste prix pour laisser l'eau libre de satisfaire ses nombreuses fonctions. Cette solution, c'est le centime du paysage. Imaginé et pratiqué aux Grisons, il a franchi désormais le Gothard et pris pied en Valais. De quoi s'agit-il? Par des contrats passés entre des communes et la Confédération, représentée par l'OFEPF, 18 communes des Grisons et du Valais donnent corps à l'idée d'un développement durable. Il s'agit de satisfaire ensemble les exigences du développement économique et social, d'une vision culturelle et du ménagement des ressources de la nature. Il ne s'agit donc pas d'une opération style parc national lequel offre la symétrie inversée de la

réalité usuelle, en ce sens que ce n'est plus l'Homme mais la Nature qui y domine. Ce qui en certains lieux peut tout à fait se justifier. Cependant, ici il s'agit d'une recherche dynamique d'équilibre, dans le but de consolider des bases d'existence de l'économie locale et de ses expressions culturelles, et de maintenir des débits minimum dans les cours d'eau. Cette perspective s'inscrit bien aussi dans les programmes en faveur des montagnes du monde, comme notre pays les a lancés et encouragés notamment au Sommet mondial du développement durable de Johannesburg en 2002. L'année de la montagne, de 2002, qui a précédé l'année de l'eau, de 2003, a permis de mettre en valeur des concepts transversaux de développement régional, et l'idée du centime du paysage a été particulièrement bien accueillie lors de la conférence finale de l'année de la montagne tenue, en automne 2002 à Bishek, en Kirghizie.

Notons encore le caractère solidaire de ce transfert de ressources, puisqu'il provient d'un prélèvement automatique de 0,01 centime par kWh d'électricité consommée. Ce n'est donc pas une charge pour les finances publiques, mais une inclusion, dans le prix du courant, du prix du paysage. Cette volonté d'aller vers la vérité des coûts est également une approche spécifique au développement durable.

Avec l'extension du centime du paysage à un 2e canton suisse de montagne, cette bonne idée fait non seulement ses preuves mais son chemin. Cet ouvrage veut marquer cette évolution, ce passage. Pour le bien de tous. Nous saisissons l'occasion de remercier les cantons des Grisons et du Valais, et les communes de Binn, Birgisch, Breil/Brigels, Gondo-Zwischbergen, Mörel, Mund, Naters, Simplon Village, Sumvitg et Vrin d'avoir permis par leur contribution la réalisation de la publication.

*René Longet, Président d'equiterre, partenaire pour le développement durable et membre du conseil de fondation suisse de la Greina FSG*

## GeomatikShop Shop Géomatique

Jetzt bestellen!  
Commandez maintenant!

Jahres-CD 2003 /  
CD annuel 2003



Fahnen / fanions



T-Shirt, CD-ROM, Publikationen  
Moderne Meliorationen  
Agrarpolitik  
Geomatikberufe



Jubiläums-VPK 6/2002 /  
MPG du jubilé 6/2002



TechnoScop



www.geomatik.ch

**ETHZ: Geomatik-Seminare**  
Wintersemester 2004/2005

29. Oktober 2004

**Neue Entwicklungen in der Industriellen Messtechnik – vom Lasertracker zur Walk-Around CMM**

Leiter: Prof. Dr. H. Ingensand, Referent: Dr. Burkhard Böckem, Project Manager Leica Geosystems AG, Metrology Division, Unterentfelden

3. Dezember 2004

**Energy-efficient terrace houses in Sweden**

Leiter: Prof. Dr. Ch. Giger, Referentin: Dr. Maria Wall, Lund Institute of Technology, Lund University, Sweden

16. Dezember 2004

**Karten im Mobilfunkzeitalter – ein Plädoyer für eine mobile Kartographie**

Leiter: Prof. Dr. L. Hurni, Referent: Dr. Tumasch Reichenbacher, Lehrstuhl für Kartographie, TU München

Veranstalter:  
Institut für Geodäsie und Photogrammetrie (IGP), Institut für Kartographie (IKA)

Ort:  
ETH-Hönggerberg, HIL D 53, jeweils 16.00 Uhr

Auskünfte:  
Tel. 01 633 30 53 oder 633 30 55, Fax 01 633 11 01, neiger@geod.baug.ethz.ch, www.geomatik.ethz.ch

Für weitere regelmässige Informationen über unsere Veranstaltungen können Sie sich direkt in unsere Mailingliste eintragen: [www.events.geomatics.ethz.ch/](http://www.events.geomatics.ethz.ch/)

**Schutzwald und Naturgefahren**

WSL-Forum für Wissen  
28./29. Oktober 2004, Davos

Der Wald hat seit Menschengedenken eine enorme Bedeutung als Schutz vor Naturgefahren. Das Waldgesetz widerspiegelt diese Bedeutung und fördert die Pflege der Schutzwälder. Wieviel Pflege aber braucht der Schutzwald? Die Budget-Kürzungen des Bundes führen zu Subventionskürzungen auch bei der Pflege der Schutzwälder. Die verbleibenden Mittel so einzusetzen, dass das von der PLANAT-Strategie geforderte integrale Risikomanagement optimal realisiert wird, ist deshalb eine vordringliche Aufgabe für Bund und Kantone. Die wissenschaftliche Basis um die Wirksamkeit der Schutzwälder gegenüber Naturgefahren zu quantifizieren und damit deren Bedeutung auch einer risikobasierten Kosten-Nutzen-Analyse zugänglich zu machen, ist aber immer noch lückenhaft. Das Forum soll



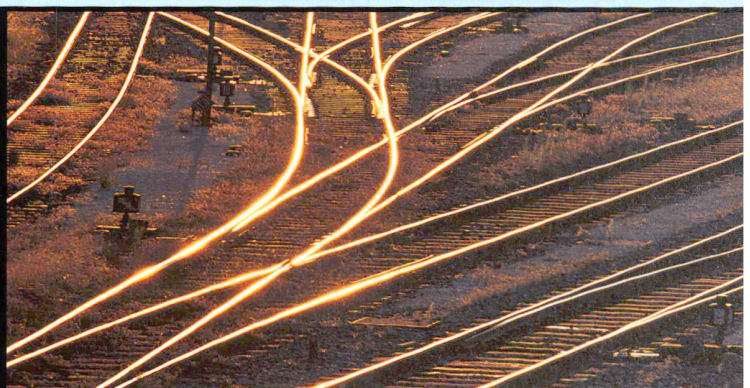
**INTERGRAPH**

[www.intergraph.ch](http://www.intergraph.ch)

[www.geomedia.ch](http://www.geomedia.ch)

**Ihr GIS-Partner für**

- Infrastrukturmanagement
- Amtliche Vermessung
- Gemeinde-Lösungen
- Web-Lösungen
- Netzinformationssysteme
- Umwelt/Planung



**INTERGRAPH**

Intergraph (Schweiz) AG  
Mapping and Geospatial Solutions

Neumattstr. 24  
8953 Dietikon I

Tel: 043 322 46 46  
Fax: 043 322 46 10