

Zeitschrift: Vermessung, Photogrammetrie, Kulturtechnik : VPK = Mensuration, photogrammétrie, génie rural

Herausgeber: Schweizerischer Verein für Vermessung und Kulturtechnik (SVVK) = Société suisse des mensurations et améliorations foncières (SSMAF)

Band: 87 (1989)

Heft: 7

Rubrik: Informatik = Informatique

Autor: [s.n.]

Nutzungsbedingungen

Die ETH-Bibliothek ist die Anbieterin der digitalisierten Zeitschriften auf E-Periodica. Sie besitzt keine Urheberrechte an den Zeitschriften und ist nicht verantwortlich für deren Inhalte. Die Rechte liegen in der Regel bei den Herausgebern beziehungsweise den externen Rechteinhabern. Das Veröffentlichen von Bildern in Print- und Online-Publikationen sowie auf Social Media-Kanälen oder Webseiten ist nur mit vorheriger Genehmigung der Rechteinhaber erlaubt. [Mehr erfahren](#)

Conditions d'utilisation

L'ETH Library est le fournisseur des revues numérisées. Elle ne détient aucun droit d'auteur sur les revues et n'est pas responsable de leur contenu. En règle générale, les droits sont détenus par les éditeurs ou les détenteurs de droits externes. La reproduction d'images dans des publications imprimées ou en ligne ainsi que sur des canaux de médias sociaux ou des sites web n'est autorisée qu'avec l'accord préalable des détenteurs des droits. [En savoir plus](#)

Terms of use

The ETH Library is the provider of the digitised journals. It does not own any copyrights to the journals and is not responsible for their content. The rights usually lie with the publishers or the external rights holders. Publishing images in print and online publications, as well as on social media channels or websites, is only permitted with the prior consent of the rights holders. [Find out more](#)

Download PDF: 10.07.2025

ETH-Bibliothek Zürich, E-Periodica, <https://www.e-periodica.ch>

Berichte Rapports

9th International Irrigation Symposium

Am 13. und 14. April fand im Rahmen des Kongresses «Wasser Berlin '89» das 9. Bewässerungssymposium des DVWK in Berlin statt. Es wurde der Themenkreis «Situation-angepasstes Management in Bewässerungsanlagen» behandelt. Die Tagung wurde in Zusammenarbeit mit dem Deutschen Nationalkomitee des ICID, der Gesellschaft für technische Zusammenarbeit (gtz) und der Deutschen Landwirtschaftlichen Gesellschaft (DLG) durchgeführt.

Im ersten Sachbereich, den man unter dem sinnigen Titel «Einführung» zusammenfassen konnte, wurden vor allem die grundsätzlichen Bedürfnisse eines verbesserten Bewässerungsmanagements behandelt. Es wurden vor allem die Bedürfnisse nach verbesserten Methoden zur Steigerung der landwirtschaftlichen Produktion herausgehoben, da die weltweite per capita Produktion der Landwirtschaft um ca. 1% pro Jahr sinkt. Dies kann nur durch eine grössere Effektivität der Bewässerungsanlagen geschehen, da eine namhafte Ausweitung der Flächen in absehbarer Zeit nicht möglich scheint. Weiter wurde das Fehlen von grundlegenden Daten wie Input-Output-Gleichgewicht und die vielfach rudimentären Managementmethoden erwähnt, die nicht einmal eine Zusammenfassung von konstruktivem und landwirtschaftlichem Teil der Projekte ermöglichen, die auch oft sogar verschiedene geographische Begrenzung aufweisen.

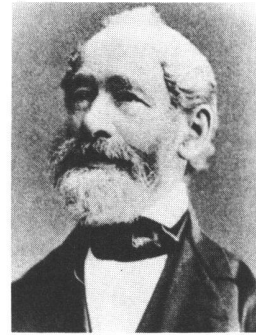
Das zweite Sachgebiet behandelte Aspekte von situationsgerechtem Bewässerungsmanagement; vor allem wurde hervorgehoben, dass ein erfolgreiches Management sehr stark den speziellen lokalen Verhältnissen angepasst werden muss. Es ist sehr schwer, allgemeine anwendbare Managementregeln aufzuzeigen. Sie sollten an die gesellschaftlichen Rahmenbedingungen und deren permanente Wandlung anknüpfen, und dafür typische Lösungsansätze müssten entwickelt werden. So wurde darauf hingewiesen, dass auch in Deutschland Anzeichen einer Managementkrise besteht, da sich in den letzten 20 Jahren die gesellschaftlichen Zielvorstellungen in Richtung einer ökologischen Denkweise gewandelt haben, dies aber sehr schwer in den Bewässerungsprojekten umzusetzen ist.

Im dritten Sachgebiet wurden Gesichtspunkte der Planung und Kontrolle diskutiert. Erwähnt wurde vor allem, dass sorgfältige Vorabklärungen sozialer, ökonomischer und politischer Gesichtspunkte, welche vielfach noch eine untergeordnete Rolle spielen, unbedingt notwendig sind. Ebenso wurden Bemerkungen über den benötigten Ausbildungsstand der Betreiber und Benutzer geäußert. Mit zunehmender Komplexität einer Anlage ist ein vergrößerter Ausbildungs-

stand der Betreiber erforderlich, und die Möglichkeiten der bäuerlichen Partizipation sinken. So macht sich heute noch vielfach die Abwanderung der Bewässerungsexperten am Ende der Kolonialzeit in einer Lücke zwischen benötigtem und aktuellem Wissensstand der Betreiber negativ bemerkbar. Als letzter Aspekt wurden Gesichtspunkte der Organisation und Partizipation diskutiert. So wurde die Ansicht geäußert, dass bei den stattfindenden Eingriffen zur Einrichtung einer neuen Bewässerungsanlage und der Neuverteilung der Wasser- und Landrechte die alten Rechte verschiedener gesellschaftlicher Gruppen, wie z.B. Viehzüchter, Frauen, Pächter usw., vielfach nicht berücksichtigt werden. Gerade die Qualität von alten Rechten und modernem Staatsrecht wird nicht berücksichtigt oder kann nicht berücksichtigt werden. Das moderne Recht, nach welchem die Regierungsadministrations arbeiten, wird von der Landbevölkerung oft einfach ignoriert. Bei der Einrichtung von neuen Anlagen ist somit ein Konflikt fast unausweichlich. Bei solchen Konflikten fallen dann fast immer die schwächeren Parteien zwischen die Stühle. So ist zum Beispiel die soziale und ökonomische Stellung der Frau nach Abschluss vieler Projekte geringer als früher, da die Landrechte über das verbesserte Land dem Mann übertragen werden. In Afrika sind aber die europäischen Begriffe von ehelicher Zugewinnsgemeinschaft nicht anwendbar, und der Unterhalt der Familie kann von den benachteiligten Mitgliedern nicht eingeklagt werden.

Die Abdrucke sämtlicher Referate sind im «DVWK Bulletin» No. 16 enthalten.

K. Sierotzki



Carl Zeiss (1816 bis 1888)

Geschäftsanteile des Unternehmens Schott an die Stiftung. Stiftungsverwaltung der Carl-Zeiss-Stiftung ist heute das Ministerium für Wissenschaft und Kunst des Bundeslandes Baden-Württemberg.

Aufgrund der besonderen Unternehmensform gibt es bei den Schwesterfirmen Carl Zeiss, Oberkochen, und Schott Glaswerke, Mainz, keine fremden Anteilseigner, so dass die Gewinne, nach Abzug der Steuern, ganz für die Zukunftssicherung der Stiftungsunternehmen und die Mitarbeiter eingesetzt werden können. Durch die Formulierung und konsequente Umsetzung der Stiftungsbestimmungen hat Ernst Abbe ein wichtiges Kapitel deutscher Wirtschafts- und Sozialgeschichte geschrieben, und die Carl-Zeiss-Stiftung wurde in vielen Bereichen zum Vorbild und Wegbereiter für die moderne Sozialgesetzgebung. Beide Firmengruppen Schott und Zeiss beschäftigen gegenwärtig weltweit zusammen rund 32 000 Mitarbeiter, das Umsatzvolumen beträgt rund 4 Mrd. DM.

Aus: *Feinwerktechnik & Messtechnik* 4/89.

Informatik Informatique

Computerhandel erweist sich als inkompetent

Dem Mangel an kompetenten Händlern und Beratern für geographisch-technische Informationssysteme im Computerhandel will die Condata GmbH, München, mit einer neuen Vertriebsstrategie begegnen: Bundesweit werden Interessenten jetzt von qualifizierten Ingenieurbüros mit Erfahrungen im Umgang mit geographisch-technischen Informationssystemen beraten. Installation der Systeme und Support werden ebenfalls übernommen. Mit zunehmender Leistungsfähigkeit geographisch-technischer Informationssysteme hat sich gezeigt, dass der «normale» Computerhandel bei Beratung und Support überfordert ist: Es fehlt an qualifizierten Händlern und Beratern, die neben allgemeinen EDV-Kenntnissen auch über das nötige Fachwis-

Instrumenten- kunde Connaissance des instruments

100 Jahre Carl-Zeiss-Stiftung

Am 19. Mai 1989 jährt sich zum 100. Mal der Gründungstag der Carl-Zeiss-Stiftung, die von dem Physiker und Sozialreformer Prof. Dr. Ernst Abbe (1840 bis 1905) ins Leben gerufen wurde. Die Carl-Zeiss-Stiftung, deren Rechtssitz heute Heidenheim/Württemberg ist, wurde ab 1891 alleinige Inhaberin des Unternehmens Carl Zeiss und Teilhaberin des Glaswerks Schott; 1919 gingen die restlichen

sen im Vermessungsbereich verfügen. Bei praxisbezogenen Fragen zu diesen komplexen Informationssystemen erweist sich der Handel oft als inkompetent, Interessenten wie Ingenieure und Vertreter von Kommunen bleiben «ratlos». Die Condata GmbH, Entwickler des geographisch-technischen Informationssystems PROCART, begegnet diesem Problem jetzt mit einer neuen Vertriebsstrategie: Bundesweit werden nicht Händler, sondern Ingenieurbüros die Interessenten beraten, die Anwenderschulung übernehmen und die Systeme vertreiben, installieren und warten. Da diese Ingenieurbüros das PROCART-System bereits seit Jahren nutzen, ist eine qualifizierte und praxisbezogene Beratung und Schulung «unter Kollegen» gewährleistet.

Condata GmbH
Ingolstädter Str. 12, D-8000 München 45

Witchpen Combi – die «Verhexung» von IBM-kompatiblen Personal Computern

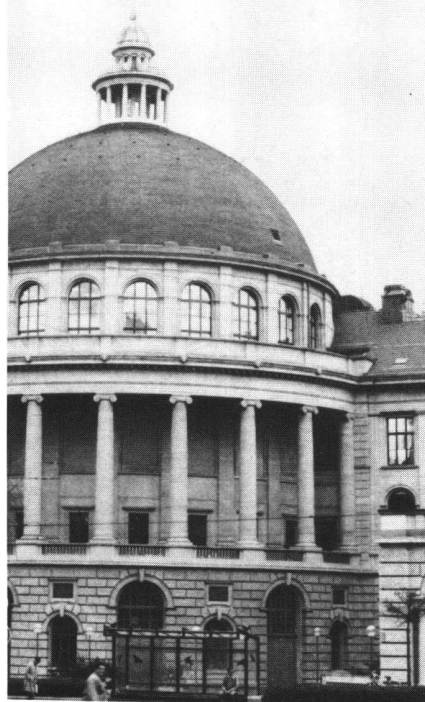
Im Auditorium Maximum an der Eidgenössischen Technischen Hochschule in Zürich fand die erste öffentliche Vorführung der «Verhexung» von IBM-kompatiblen Personal Computern statt.

Der bekannte Schweizer Mathematiker, Informatiker und ehemalige Meeresforscher Hannes Keller hat mit seinem Team in 45 000 Forschungsstunden ein neuartiges Programm namens «WITCHPEN COMBI» (Kombi-He-xengriffel) entwickelt, das die Computerarbeit bedeutend vereinfacht und rationalisiert. Während handelsübliche Buchhaltungs-, Text- und Rechenprogramme laufen, simuliert der Computer sozusagen «einen besonders geschickten Benutzer», der den wirklichen Menschen aktiv unterstützt. Er korrigiert Tippfehler, übersetzt Eingaben in Fremdsprachen, lernt die Gewohnheiten seines Benützers und ordnet seine Daten. Eine eigens für dieses Programm entwickelte neue Universal-Programmiersprache erlaubt dem Benutzer beliebige Erweiterungen. Genauso wie menschliche Benutzer kann Kellers Programm das Geschehen auf dem Bildschirm lesen, logische Schlüsse ziehen und über die Tastatur auf irgendwelche Programme einwirken.

Das Neue in kurzen Worten

Während handelsübliche Anwenderprogramme laufen, wie etwa Buchhaltung, Textverarbeitung, Rechentabellen, Finanzanalysen usw. leistet das neue «WITCHPEN COMBI» von Hannes Keller folgendes:

- Automatisches Lernen und Korrigieren von Tippfehlern während man tippt
- Übersetzen von Kürzeln zu Volltext
- Wortweises Übersetzen von Texten in Fremdsprachen
- 5 verschiedene Datenbanksysteme



- Adressen, Serienbriefe, Telefonlisten, Bibliotheken, Video usw.
- Verknüpfungen von Suchwörtern und Notizen
- Wissensbäume (multiple choice)
- Beliebige Wortsuche quer durch sämtliche Computerspeicher
- Recorden und abspielen beliebiger Tastenfolgen
- Umprogrammieren von Tasten
- Anschluss von eigenen Programmen des Benützers mit einer neuartigen Programmiersprache.

Die Programme sind im Fachhandel verfügbar.

Hannes Keller Witch Systems AG
Eidmattstrasse 36, CH-8032 Zürich

Für die Inseratenwahl führt Sie der Weg zu Diagonal

Für allfällige Fragen steht Ihnen Herr Bucher oder Herr Signer gerne zur Verfügung.

Diagonal Verlags AG
Täferstrasse 2
5405 Baden-Dättwil
Tel. 056 / 83 45 50

Reproduziert mit Bewilligung des Bundesamtes für Landestopographie vom 9.3.88