

**Zeitschrift:** Vermessung, Photogrammetrie, Kulturtechnik : VPK = Mensuration, photogrammétrie, génie rural

**Herausgeber:** Schweizerischer Verein für Vermessung und Kulturtechnik (SVVK) = Société suisse des mensurations et améliorations foncières (SSMAF)

**Band:** 84 (1986)

**Heft:** 11

**Rubrik:** Zeitschriften = Revues

**Autor:** [s.n.]

### **Nutzungsbedingungen**

Die ETH-Bibliothek ist die Anbieterin der digitalisierten Zeitschriften auf E-Periodica. Sie besitzt keine Urheberrechte an den Zeitschriften und ist nicht verantwortlich für deren Inhalte. Die Rechte liegen in der Regel bei den Herausgebern beziehungsweise den externen Rechteinhabern. Das Veröffentlichen von Bildern in Print- und Online-Publikationen sowie auf Social Media-Kanälen oder Webseiten ist nur mit vorheriger Genehmigung der Rechteinhaber erlaubt. [Mehr erfahren](#)

### **Conditions d'utilisation**

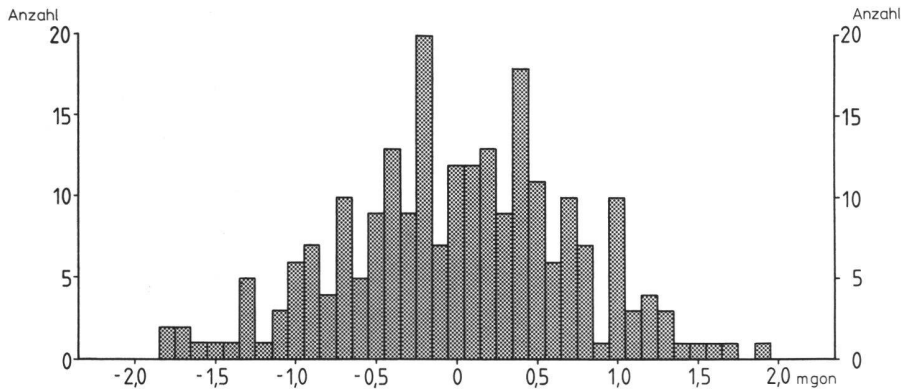
L'ETH Library est le fournisseur des revues numérisées. Elle ne détient aucun droit d'auteur sur les revues et n'est pas responsable de leur contenu. En règle générale, les droits sont détenus par les éditeurs ou les détenteurs de droits externes. La reproduction d'images dans des publications imprimées ou en ligne ainsi que sur des canaux de médias sociaux ou des sites web n'est autorisée qu'avec l'accord préalable des détenteurs des droits. [En savoir plus](#)

### **Terms of use**

The ETH Library is the provider of the digitised journals. It does not own any copyrights to the journals and is not responsible for their content. The rights usually lie with the publishers or the external rights holders. Publishing images in print and online publications, as well as on social media channels or websites, is only permitted with the prior consent of the rights holders. [Find out more](#)

**Download PDF:** 14.01.2026

**ETH-Bibliothek Zürich, E-Periodica, <https://www.e-periodica.ch>**



**Abb. 4: Häufigkeit und Größenordnung der Abweichungen vom Mittelwert bei Mehrfachmessungen für den Vermessungskreis GYROMAT**

## Zeitschriften Revue

### Allgemeine Vermessungs-Nachrichten

8-9/86. *H. Draheim*: Das Vermessungswesen in der Herausforderung unserer Zeit. *R. Dörschel*: Anmerkungen zum Aufbau moderner Katasterfestpunktfelder in Städten. *W. Wenderlein*: Zur Entwicklung und Anwendung von geodätischen Datenerfassungsgeräten. *P. Schuhr*: Durchschlagsresultate des neuen Eisenbahntunnels durch den Landrück. *W. Caspary, H. Borutta*: Geometrische Deformationsanalyse mit robusten Schätzverfahren. *M. Cvorovic, N. Kersting, T. Ninkov, W. Welsch*: Ein Weg der Stabilpunktidentifikation durch Untersuchung datumsinvarianter Vergleichselemente, gezeigt an einem Testnetz in Tito-grad. *A. Perelmutter, W. Welsch*: Zur Berechnung der Einheitsvarianz in Modellen zur Analyse von Netzdeformationen. *W. Bauer, W. Böser, H. Dieterich, T. Gerardy, R. Mökel*: Zur Ermittlung von Grundstückswerten Folge 73.

### Bildmessung und Luftbildwesen

5/86. *G. Konecny, J. Wu*: Analytische Streifen-Aerotriangulation für Stereo-Dreilinienabtaster. *A. Pertl*: Empirische Ergebnisse der automatischen Parallaxenmessung. *E. Meier, D. Nüesch*: Geometrische Entzerrung von Bildern orbitgestützter SAR-Systeme.

### The Canadian Surveyor

1/86. *C.H. Weir*: Professional Practice. *B.G. Nickerson, W.R. Knight, A. Voon, R. Caldwell*: Horizontal Geodetic Network Densification. *R. Moreau, L.M.A. Jeudy*: Profilomètre Laser-Inertiel (PLI): un essai qualitatif en terrain boisé. *P.R. Zwart*: Surveying Courses – Conceptual Shortcomings and Some Remedies. *T.E. Koepke, S.B. MacPhee*: The Future of Professional Surveying in Canada.

### Géomètre

8-9/86. *A. Charmeteaux*: Les jeunes agriculteurs et le foncier: quatorze propositions pour s'en sortir. Congrès de La Baule 27–28 et 29 Mai 1986.

### Landscape and Urban Planning

6/86. *G.A. Yapp, E.B. Wiken, R.R. Gelinis, N.R. Morrison*: A microcomputer-based method for enhanced use of large land data systems in Canada.

### Österreichische Zeitschrift für Vermessungswesen und Photogrammetrie

2/86. *H. Sünkel*: Konventionelle und moderne Verfahren zur Ableitung orthometrischer Höhen. *J. Fabiankowski, T. Wunderlich*: Die Kalibrierung des Tellurometers MA 100 für den Nahbereich. *A. Grimm-Pitzinger, K. Hanke*: Bedeutung der Vairanzkomponentenschätzung für die geodätische Praxis.

### Photogrammetria

6/86. *E. Dorrer*: Operational aspects of on-line phototriangulation. *U. Ethrog*: Measuring the deformations of storage tanks. 8/86. *C. Voûte*: Multistage groundwater exploration and satellite remote sensing test area: the Kasserine basin (Tunisia). *H.L. Mitchell*: Observations on inshore ocean waves with an analytical stereoplotter. *D.C. Brown*: Unflatness of plates as a source of systematic error in close-range photogrammetry.

### Photogrammetric Engineering & Remote Sensing

7/86. The American Yearbook Issue of the Society for Photogrammetry and Remote Sensing. 8/86. *P.S. Chavez, Jr.*: Processing Techniques for Digital Sonar Images from GLORIA. *L.N. May, Jr.*: An Evaluation of Landsat MSS Digital Data for Updating Habitat Maps of the Louisiana Coastal Zone. *D.R. Anderson, C.L. Wyatt, M.M. Trivedi, R.K. Harshbarger*: A Class of Algorithms for Enumerating Rare Objects Using Spectral and Spatial Data in

Real Time. *C.J. Robinove*: Spatial Diversity Index Mapping of Classes in Grid Cell Maps. *J.S. Hughes, D.L. Evans, P.Y. Burns, J.M. Hill*: Identification of Two Southern Pine Species in High-Resolution Aerial MSS Data. *K. Conradsen, J. Gunulf*: A Geological Example of Improving Classification of Remotely Sensed Data Using Additional Variables and a Hierarchical Structure. *J.H. Everitt, P.R. Nixon*: Canopy Reflectance of Two Drought-Stressed Shrubs. *D.T. Lauer*: Applications of Landsat Data and the Data Base Approach. *R.A. Halim Munji*: Calibrating Non-Metric Cameras Using the Finite-Element Method. *O. Müftüoğlu*: Parallelism of the Stereometric Camera Base to the Datum Plane in Close-Range Photogrammetry. *M.S. Elghazali, M.M. Hassan*: Performance Evaluation of Two Bivariate Processes for DEM Data Using Transfer Functions. 8/86. Part 2. *A.R. Stevens*: Introduction, Something old, something new. – Membership Directory. Sustaining Membership Directory. Sustaining Member Indexes.

### Raumplanung

2/86. *K. Affolter, P. Gensheimer*: Sparsame Nutzung des Industrielandes gegen ökologische Einbußen? *J. Kuonen*: Sachplan Ortsbild. *H. Staub*: Von der Kornkammer zum Lagerhaus? *M. Wyss*: Einige Bemerkungen zum Beitrag «Von der Kornkammer zum Lagerhaus?»

### Survey Review

7/86. *W. Hawkey*: Land Information, New Zealand: The Experience of a Developing Nation. *I.B. Osazuwa, D.E. Ajakaiye*: The Use of the Graphic Chart for the Analysis of Observations in a Gravimetric Network. *P. Schramm*: Instability of Precise Geodetic Instruments caused by Ground Vibrations. *M.K. Gachari, J.G. Olliver*: The Detailed Gravimetric Geoid of Kenya.

### Der Vermessungsingenieur

8/86. 70. Deutscher Geodätentag 1986 – Nürnberg

*Klemp*: Neue REB-VB 22.014 «Massen und Oberflächen aus Horizonten» auf der Grundlage linearer Dreiecksmaschennetze. *Gilting*: Vermessungsarbeiten für den Erd-, Decken- und Brückenbau bei Fernstrassen. *Grosser*: Die neuen Elektronenstrassen von ZEISS und der HP 71B-Pocket-Computer im EDV-Verbund. *Meisenheimer*: Auswertung der 3. VDV-Fragebogenaktion «Messbänder». *Meisenheimer*: 5. Penta-Seminar 1986: Datenerfassungsgeräte, zweigleisiger Datenverkehr. *Heyink*: Probleme erkennen und analysieren (Fortsetzung). *Grewe*: Geodäsie unterwegs (34. Folge) Mittelalterliche Bauabsteckung am Beispiel des Klosters Alcobaca (Portugal).

### Vermessungswesen und Raumordnung

5-6/86. *K. Paetzold*: Die Flächensicherung durch Regionalplanung für die Industrieregion Mittelfranken. *V. Arnold, H. Renner*: Aktuelle Probleme bei der Bewältigung des Zielkonfliktes zwischen Landwirtschaft und Stadtentwicklung in Nürnberg. *H. Hilde-*

*brandt*: Klassische Stadterneuerung – Erläutert am Beispiel der Sanierungsmassnahme «Bleichweissviertel» in Nürnberg. *F. Ringler*: Die Flurbereinigung im Neuen Fränkischen Seenland. *R. Hoisl*: Landschaftsveränderung durch Flurbereinigung. *H. Krimer*: 180 Jahre amtliches Vermessungswesen in Nürnberg. *W. Caspary, R. König*: Zur Positionsbestimmung mit inertialen Vermessungssystemen.

## **Zeitschrift für Kulturtechnik und Flurbereinigung**

7/8/86. *G. Strössner*: Zwischen Landesverschönerung und Landschaftsgestaltung – 100 Jahre Flurbereinigung in Bayern. *G. Schnurpel*: Zum strukturellen Wandel des Weinbaus an der Ahr – Die Rolle der Rebflurbereinigung.

## **Zeitschrift für Vermessungswesen**

7/86. *L. Hallermann*: Übersicht über die Literatur im Vermessungswesen im Jahre 1986 mit einzelnen Nachträgen.

8/86. *R. Widermann*: Zur heutigen Rolle der Bodenpreise bei der Wertermittlung in der Flurbereinigung. *B. Wilmerstadt, F. Kraft*: Aufbau der ALK in Nürnberg. *K. Dürr*: Die Münchener Grundstücksdatei – Ein Flächeninformationssystem. *W. Caspary, H. Heisler, B. Kurz*: Ein Beitrag zur Automatisierung des geometrischen Nivellements.

## **Fachliteratur Publications**

### **Landkarten aus vier Jahrhunderten**

Karlsruher Geowissenschaftliche Schriften Band A 3; Katalog zur Ausstellung des Generallandesarchivs Karlsruhe, Mai 1986. 264 Seiten, 152 Abbildungen, zum Teil mehrfarbig, DM 28.–.

Für die im Zusammenhang mit dem 35. Deutschen Kartographentag 1986 präsentierte Ausstellung des Generallandesarchivs wurde ein umfangreicher Katalog erarbeitet. Er enthält einleitende Aufsätze zur Ausstellungsthematik:

- M. Salaba: Die Kartensammlungen im Generallandesarchiv Karlsruhe
- J. Neumann: Kartenkundliche Erläuterungen
- H. Schwarzmaier: Landkarten – Kunstwerke im Dienste der Justiz
- H. Musall: Festungskartographie vom 16. bis zum 18. Jahrhundert
- E. Reinhard: Inhalt und Wert alter Karten für die landeskundliche Forschung.

Anschliessend werden die über 120 zum grossen Teil bisher unveröffentlichten Karten, gruppiert in sechs Abteilungen, ausführlich beschrieben:

- A Älteste Karten
- B Militärkarten und Festungspläne
- C Rheinlaufkarten
- D Landesaufnahmen im 18. Jahrhundert
- E Specialia
- F Anfänge moderner Kartographie.

Sämtliche Karten sind ganz oder in Ausschnitten abgebildet.

## **Buch- besprechungen Comptes rendus de nouvelles parutions**

Konrad Zuse:

### **Der Computer – mein Lebenswerk**

218 Seiten, Springer-Verlag, Berlin 1984, DM 39.–

Vor fünfzig Jahren beschloss Konrad Zuse, 25-jährig, Computererfinder zu werden. Das ist seiner vorliegenden Autobiographie zu entnehmen. Darin beschreibt er – die historischen Ereignisse der dreissiger und vierziger Jahre anschaulich und wirklichkeitsgetreu einbeziehend – das Werden der ersten vollautomatischen, frei programmierbaren und – um das Mass voll zu machen – in binärer Gleitpunktrechnung arbeitenden Rechenan-

lage. Sie war als «Z3» 1941 betriebsfähig. Das Buch ist in neun Kapitel gegliedert. In den Kapiteln 1–4 erzählt der Autor von seiner Kindheit, der Schul- und Studienzeit (Bauingenieur), seinen kühnen Erfindungen, seinen sprudelnden Ideen (automatisches Fotolabor, Raumfahrtprojekt) und der entbehrungsreichen Hinwendung zur Entwicklung von Rechengeralten. Sehr eindrucksvoll wird die schwierige Weiterentwicklung der «Z3» zur «Z4» im durch Bombenangriffe erschütterten Berlin der frühen vierziger Jahre geschildert. Der jüngere Leser wird überrascht sein zu erfahren, dass der Computer während des Krieges von den Militärs als unbedeutend eingestuft wurde. Die «Z4» durfte zwar zivil als Prototyp entwickelt werden, aber wegen der mangelnden Dringlichkeitsstufe gab es weder Personal noch genügend Material für eine Produktion!

Die Beschreibung des Kriegsendes und die abenteuerliche Übersiedlung von Konrad Zuse und seiner «Z4» von Berlin über Göttingen und München nach Hinterstein bei Hindelang (Allgäu) bilden den Schluss des 5. Kapitels. Eine Bilanz der Computerentwicklung der Nachkriegszeit in Deutschland, Europa und den USA schliesst sich an, verflochten mit dem weiteren Lebensweg Zuses und der Firma Zuse KG. Für den Geodäten von besonderem Interesse dürften die Ausführungen über Entwicklung und Einsatz der «Z11», «Z22» und des Graphomaten «Z64» in den fünfziger Jahren sein. Das 9. und letzte Kapitel widmet der Autor einem Blick in die Zukunft.

Die Biographie wird aufgelockert durch Schwarzweissfotos, Faksimilie-Abbildungen und Auszüge aus Briefwechseln des Verfassers. Beigegeben ist ein wissenschaftlicher Anhang mit vertiefender Darstellung von Einzelthemen, z.B. Formularrechnen, Schaltungsaufbau, Plankalkül – dem Vorläufer heutiger algorithmischer Sprachen. Verschiedene Verzeichnisse (Anmerkungen, Literatur, Personen, Sachworte, Computer) runden das Buch ab.

Es regt an, nachzudenken über die Kreativität, Motivation und Tatkraft eines Pioniers unserer Zeit, Konrad Zuse. Seine Biographie ist zugleich eine lesenswerte Geschichte der Datenverarbeitung. *Friedrich Rokahr*

Aus: Zeitschrift für Vermessungswesen 2/86

## **Canal d'Entreroches**

**Der Bau eines  
Schiffahrtsweges von der  
Nordsee bis zum Mittel-  
meer im 17. Jahrhundert**

*Créer une voie navigable  
de la mer du Nord  
à la Méditerranée au  
XVII<sup>e</sup> siècle*

Etwa 15 Seiten, zahlreiche Abbildungen, deutsch-französisch, Format DIN A4. Gebunden mit Schutzumschlag etwa DM 46.–. ISBN 3-87919-143-3.

Subskriptionspreis bis zum 28.2.1987 10% Nachlaß vom endgültigen Ladenpreis.

Erscheint voraussichtlich im Februar 1987.

*Ein Stück Schweizer  
Heimatgeschichte  
von europäischem Format*

*Ein ausführlicher vier-  
farbiger Sonderprospekt  
kann kostenlos  
angefordert werden beim*

**Verlag Konrad Wittwer  
Postfach 147  
D-7000 Stuttgart 1**