

**Zeitschrift:** Vermessung, Photogrammetrie, Kulturtechnik : VPK = Mensuration, photogrammétrie, génie rural

**Herausgeber:** Schweizerischer Verein für Vermessung und Kulturtechnik (SVVK) = Société suisse des mensurations et améliorations foncières (SSMAF)

**Band:** 81 (1983)

**Heft:** 11

**Vereinsnachrichten:** SIA-FKV Fachgruppe der Kultur- und Vermessungsingenieure = SIA-GRG Groupe spécialisé des ingénieurs de génie rural et des ingénieurs-géomètres

**Autor:** [s.n.]

### **Nutzungsbedingungen**

Die ETH-Bibliothek ist die Anbieterin der digitalisierten Zeitschriften auf E-Periodica. Sie besitzt keine Urheberrechte an den Zeitschriften und ist nicht verantwortlich für deren Inhalte. Die Rechte liegen in der Regel bei den Herausgebern beziehungsweise den externen Rechteinhabern. Das Veröffentlichen von Bildern in Print- und Online-Publikationen sowie auf Social Media-Kanälen oder Webseiten ist nur mit vorheriger Genehmigung der Rechteinhaber erlaubt. [Mehr erfahren](#)

### **Conditions d'utilisation**

L'ETH Library est le fournisseur des revues numérisées. Elle ne détient aucun droit d'auteur sur les revues et n'est pas responsable de leur contenu. En règle générale, les droits sont détenus par les éditeurs ou les détenteurs de droits externes. La reproduction d'images dans des publications imprimées ou en ligne ainsi que sur des canaux de médias sociaux ou des sites web n'est autorisée qu'avec l'accord préalable des détenteurs des droits. [En savoir plus](#)

### **Terms of use**

The ETH Library is the provider of the digitised journals. It does not own any copyrights to the journals and is not responsible for their content. The rights usually lie with the publishers or the external rights holders. Publishing images in print and online publications, as well as on social media channels or websites, is only permitted with the prior consent of the rights holders. [Find out more](#)

**Download PDF:** 23.02.2026

**ETH-Bibliothek Zürich, E-Periodica, <https://www.e-periodica.ch>**

sont libérés du paiement des cotisations. Les membres collectifs fixent eux-mêmes le montant de leur contribution qui ne peut toutefois pas être inférieure à trois fois la cotisation annuelle des membres actifs.

**7.4** Les membres du comité central et les membres de commissions nommés par la SSMAF ont droit, pour la participation aux séances ainsi qu'aux assemblées d'associations apparentées, congrès, séminaires, etc. décidée par le comité central, à un jeton de présence et au remboursement équitable des débours. L'assemblée générale peut décider un autre genre de dédommagement.

## **8. Dispositions transitoires et finales**

**8.1** Le comité central est autorisé à faire inscrire la société au registre du commerce.

**8.2** Les membres qui ont été nommés membre vétérans selon l'art. 4 d des statuts du 1er décembre 1946 avant le 1er janvier 1984 (années 1917 et antérieures) restent libérés du paiement des cotisations.

**8.3** Les statuts et le code d'honneur ne peuvent être modifiés qu'avec l'assentiment des deux tiers des membres présents à l'assemblée générale. De telles modifications doivent être annoncées aux membres avec la convocation à l'assemblée générale.

**8.4** Pour la dissolution et l'emploi de la fortune de la société, l'assemblée générale se prononce par vote au bulletin secret. Si les deux tiers des bulletins rentrés sont en faveur de la dissolution, le comité central procède à un vote à domicile offrant à chaque membre la possibilité de se prononcer par écrit. Si cette nouvelle consultation réunit en faveur de la dissolution les deux tiers des suffrages rentrés, la dissolution est légalement valable.

**8.5** Les présents statuts abrogent ceux de la Société suisse des mensurations et améliorations foncières du 1er décembre 1946 avec ses modifications ultérieures.

## **Commentaires concernant le projet de nouveaux statuts**

### **1. But, voies et moyens**

Pas de modifications importantes; ce qui est nouveau, c'est la fixation dans les statuts de la possibilité, le cas échéant, de la reprise de l'enseignement des apprentis et l'organisation d'examens professionnels de tous genres.

### **2. Siège de la société**

Il est proposé que la société soit, dans le cas normal, domiciliée au lieu de son secrétariat permanent.

## **3. Qualité de membre**

### **3.11 Membres actifs**

La qualité de membre actif doit être réservée exclusivement aux ingénieurs-géomètres brevetés, aux ingénieurs topographes et du génie rural avec diplôme universitaire et à des spécialistes de professions analogues possédant un diplôme universitaire.

### **3.13 Membres vétérans**

Il est proposé de renoncer à la catégorie des «membres vétérans»; ceci en raison de la position économique et sociale actuelle des membres de plus de 65 ans qui est différente de celle d'il y a 35 ans.

### **3.14 Membres d'honneur**

La procédure de nomination des membres d'honneur doit être simplifiée.

La catégorie des «membres correspondants» doit être supprimée.

## **3.2 Procédure d'admission**

La procédure proposée doit garantir la double appartenance à la section et à la société centrale.

## **3.4 Exclusion (Radiation, Exclusion)**

Simplification de la procédure.

Distinction entre radiation (pour non paiement des cotisations) et exclusion (pour comportement contraire à la déontologie).

## **5. Organes**

### **5.1 Les organes de la société**

- Suppression de la revue
- Mention de la commission professionnelle qui dans les anciens statuts figurait sous commissions permanentes
- Introduction du secrétaire central (éventuel) en plus du secrétariat.

### **5.2 Assemblée générale**

Suppression de décisions administratives de détail et décharge de l'assemblée de tâches d'exécution (désignation du lieu et de la date de l'assemblée générale, fixation des appointements, élection des membres des commissions, etc.) par le transfert de celles-ci dans la compétence du comité. Adaptation à la nouvelle organisation de la revue (voir chiffre 6). Principe des votations et élections à main levée.

### **5.3 Conférence des présidents**

L'attribution actuelle de la délibération sur l'ordre du jour de l'assemblée générale est insatisfaisante et représente une perte de temps. La conférence des présidents a par contre fait ses preuves dans le domaine de l'information et de la coordination. La nouvelle réglementation doit tenir compte de ces expériences en renonçant en particulier à la convocation obligatoire et l'obligation de discuter les objets de l'ordre du jour de l'assemblée générale.

## **5.4 Comité central**

La restriction rigide qui prescrit que les membres doivent être affiliés chacun à une section différente doit être remplacée par une réglementation plus souple. L'élection du délégué du groupe patronal doit être bien définie.

## **5.5 Vérificateurs des comptes**

Prolonger la durée du mandat de 2 à 4 ans afin de mieux mettre à profit le temps de mise au courant.

## **5.8 Secrétaire central**

Comme cela existe déjà aujourd'hui, il faut que les statuts donnent la possibilité d'engager un secrétaire central qui n'est pas à confondre avec l'actuel secrétaire du comité. La création de ce poste doit être possible sans révision des statuts; le secrétaire central restera toutefois soumis à l'élection par l'assemblée générale.

## **6. Revue**

Il s'agit d'adapter la décision que la société fait paraître seule une revue professionnelle à la situation actuelle modifiée. La nouvelle rédaction doit permettre les deux solutions – publication ou participation. Les modalités sont précisées dans un règlement (pour le cas de la publication) respectivement dans un contrat (pour la participation) qui tous deux doivent être approuvés par l'assemblée générale.

## **7. Finances**

**7.3** Nouvelle réglementation concernant la contribution des membres collectifs (contribution minimale).

**7.4** Introduction de la possibilité de remplacer le jeton de présence par une indemnité. La décision à ce sujet doit rester de la compétence de l'assemblée générale.

## **8. Dispositions transitoires et finales**

Simplification de la réglementation concernant la modification des statuts et la dissolution de la société. *Le Comité central*

## **Mitgliederbeitrag 1983**

All jenen Mitgliedern, die ihren Beitrag pro 1983 bereits bezahlt haben, danken wir bestens. Die übrigen Mitglieder sind gebeten, die Überweisung demnächst vorzunehmen. Vielen Dank!

## **Cotisation 1983**

Nous remercions cordialement tous les membres qui ont déjà versé leur cotisation pour 1983, et nous prions les retardataires de bien vouloir s'en acquitter dans les plus brefs délais. D'avance merci!

---

**SIA-FKV/SIA-GRG**

Fachgruppe der Kultur- und Vermessungsingenieure  
Groupe spécialisée des ingénieurs du génie rural et des ingénieurs-géomètres

---

## **Studienreise Burgund**

Von Sonntag, 15. Mai, bis Freitag, 20. Mai 1983, wurde die diesjährige Studienreise ins Burgund durchgeführt. Gut 60 Teilnehmerinnen und Teilnehmer konnten in einem abwechslungsreichen und ausgewogenen Programm Eindrücke aufnehmen von Land

und Leuten, von der sprichwörtlichen Gastronomie, vom berühmten Wein und Weinbau sowie von den kulturtechnischen Exkursionen. Die vorzügliche Organisation ebenso wie die trefflichen, der jeweiligen Situation angepassten Direktübersetzungen oblagen Hans Gugger aus Ins, dem an dieser Stelle ein herzlicher Dank gebührt.



Abb.1 Mit Belag versehener Flurweg, der dank seines V-Profiles auch als Vorfluter dient.

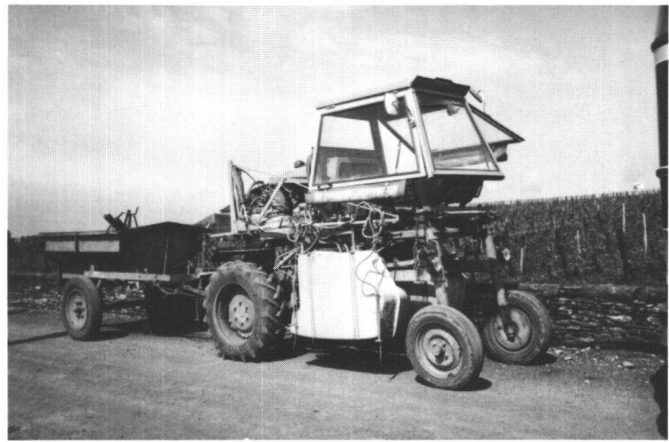


Abb.2 Ein «Stelzentraktor», der über die Rebzeilen hinwegfahren kann.

Die französische Region «Burgund», die als Wirtschaftseinheit konstituiert ist, umfasst die Departemente Côte d'Or, Saône-et-Loire, Nièvre und Yonne. Unsere Studienreise führte uns vor allem in das Departement Côte d'Or, wo wir von unseren Berufskollegen der «Direction Départementale de l'Agriculture, Service du Génie Rural, des Eaux et des Forêts» sehr freundlich empfangen und auf zwei Exkursionen über ihre Tätigkeit anhand von aktuellen Beispielen orientiert wurden. Im Departement Côte d'Or wird eine sehr vielseitige Landwirtschaft betrieben, herausragend sind der Weinbau (Côte de Nuits, Côte de Beaune) und die Viehzucht (Fleischrasse «Charollais»). Das Gebiet ist relativ schwach besiedelt mit 10 bis 60 Einwohnern pro km<sup>2</sup>, die Problemstellungen gleichen denjenigen unserer Voralpengebiete, namentlich was Infrastrukturplanung im ländlichen Raum und Tourismusentwicklung betrifft.

Nach der Carfahrt im teilweise strömendem Regen konnten wir uns am Sonntagabend für drei Nächte im angenehmen Hotel «Jura» in Dijon einquartieren und in der sonntäglich ruhigen Altstadt einige Blicke auf die baulichen Sehenswürdigkeiten aus dem Mittelalter werfen. Von Dijon aus wurden die Exkursionen mit dem «Service du Génie Rural» durchgeführt:

### 1. Rebbergmelioration Meursault

Nach der Fahrt durch die Côte de Nuits und Côte de Beaune mit ausführlichen Erläuterungen über Weinbau, Pflanzen, Boden, Klima und Weinqualitäten wurde uns die Rebbergmelioration Meursault gezeigt. Hauptproblem ist die Bodenerosion in den Rebhängen, die einerseits mit einer richtigen Bodenbearbeitung, vor allem aber mit Wasserableitungseinrichtungen bekämpft werden soll. Diese Einrichtungen können nur als Gemeinschaftswerk ausgeführt werden. Interessanterweise werden dazu auch Wege benutzt, indem diese mit einem V-Querprofil als Bachgerinne gebaut werden.

### 2. Gesamtmelioration Marey-les-Fussey

Marey-les-Fussey ist eine kleine Gemeinde in den «Hautes Côtes» (oberhalb der berühmten Côte de Nuits), einem Gebiet, das stark mit der Abwanderung zu kämpfen hat und deshalb auf regionaler Ebene unterstützt werden muss. Als Teil der regionalen Massnahmen wurde diese Gesamtmelioration angeordnet und durchgeführt mit den uns bekannten Teilen Güterzusammenlegung, Wegebau, Wasserableitungen und -gräben sowie Neuanlage von Rebbergen.

### 3. Talsperre von Chamboux

Mitten im Morvan, einem Gebirgsausläufer des «Massif Central», wird ein «Mehrzweck-

stausee» gebaut mit einer Fläche von ca. 80 ha und einem Nutzinhalt von 3,2 Mio m<sup>3</sup>. Der Stausee soll in erster Linie die regionale Trinkwasserversorgung für 68 Gemeinden mit ca. 20 000 Einwohnern sichern, dann aber auch touristischen Zwecken zugänglich gemacht werden. Der Kostenvoranschlag für den Staudamm beträgt 20 Mio FF, für das Gesamtwerk 70 Mio FF. Wir hatten Gelegenheit, das Werk in der interessanten Bauphase der Dammfundamente zu besichtigen. Erwähnenswert ist der freundliche Empfang durch den Präsidenten des «Syndicat mixte» (verantwortlich für das Gesamtwerk) und den initiativen Bürgermeister von Saulieu, der uns die Entwicklungsfragen seines Städtchens erläuterte und als Aperitif die regionale Spezialität «Kir» (Weisswein mit Cassis-Liqueur) offerierte. Saulieu ist ein ehemals berühmter Etappenort an der Linie Paris-Lyon, was heute noch in einer stattlichen Gastronomie seinen Ausdruck findet.

### 4. Eisenbahnbedingte Güterzusammenlegungen

Quer durch dieses ländliche Gebiet Auxois-Morvan führt die neue Eisenbahnschnellverbindung Paris-Lyon, der T.G.V. Dies ergab Anlass und Finanzierungsmöglichkeit für Güterzusammenlegungen und Gesamtmeliorationen entlang dieser Linie, worüber wir an

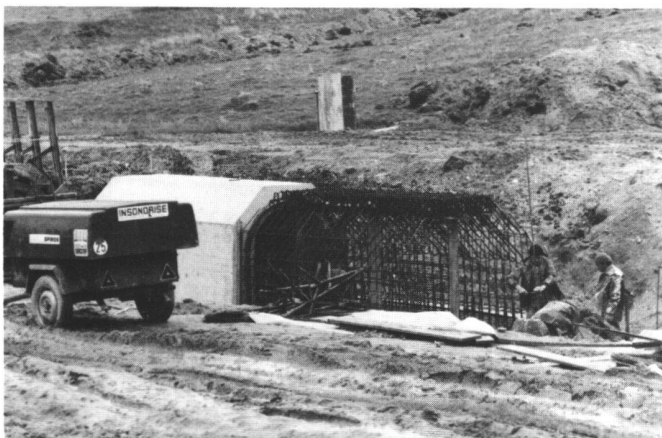


Abb.3 Das Auslaufbauwerk der Talsperre von Chamboux im Morvan.



Abb.4 Die Domaine Latour in Aloxe-Corton.

einem Beispiel ausführlich informiert worden sind. Die Investitionsdichte für bauliche Massnahmen ist, wie die Bevölkerungsdichte, im Vergleich zu unseren Verhältnissen relativ gering.

Am Mittwoch hatten wir Gelegenheit, in Aloxe-Corton die Domaine Latour, ein traditionelles Weingut mit uralten Weinlagern in tiefen, vergrauten Kellern zu besichtigen. Selbstverständlich gehört zu einem solchen Betrieb auch eine moderne technische Anlage im Industriegebiet von Beaune. Nach einer attraktiven Besichtigungsfahrt über die Stadt Beaune (Hôtel Dieu) und das Château Rochepot gelangten wir an unseren zweiten Übernachtungsort, das Hotel Soffitel in Lugny, supermodern, mit jedem Komfort, dafür an der Autobahn gelegen und mit einer etwas zu technisch-rationellen Ambiance. Dafür konnten wir am Abend im Château Fleurville in gediegenen Räumlichkeiten die burgundische Gastronomie geniessen.

Der Donnerstag galt dem Vertiefen der Weinkenntnisse im Lycée agricole et viticole de Beaune, wo wir an einer exzellenten Degustation in etwelche Nuancen einiger berühmter Burgundertropfen eingeführt wurden. Auf dem Rückweg wurden Besichtigungen nach Wahl angeboten, wobei die meisten die berühmte Abtei von Cluny bevorzugten.

Die diesjährige Studienreise hat sicher gehalten, was sie versprochen hat. Neben den vielen Eindrücken und neuen Kenntnissen kamen auch die Pflege der Kollegialität und das leibliche Wohl nicht zu kurz. Auf der Heimfahrt orakelte man bereits über das Ziel der nächsten Reise – «Schottland oder Israel?» war die Frage –, was ich als gutes Zeichen auffasse. *Ruedi Weidmann*

## STV-FVK/UTS-MGR

Fachgruppe für Vermessung  
und Kulturtechnik  
Groupement professionnel en mensuration  
et génie rural

### Generalversammlung 1984

Datum: 28. Januar 1984

Ort: Basel

#### Sitzungen des Vorstandes

1. Der Vorstand nimmt vom erfreulichen Abschluss und dem positiven Echo der Tagung 1983 in Muttentz Kenntnis. Er dankt den verantwortlichen Organisatoren für den Einsatz.
2. Die beiden Fachgruppen haben über den Zentralverband eine umfangreiche Stellungnahme zur Revision des Prüfungsreglementes für Ingenieur-Geometer abgegeben. Der STV wurde hier zum ersten Mal offiziell eingeladen, zu Fragen über das Geometerpatent Stellung zu nehmen. Die Fachgruppen haben dabei grundsätz-

liche Überlegungen vornangestellt, um die Frage der freien Berufsausübung bei entsprechender Qualifikation zu überprüfen. Die beiden Präsidenten der Fachgruppen werden eine Orientierung von Parlamentariern in die Wege leiten.

3. Die Fachgruppe hat eine Stellungnahme zum neuen Reglement über die Durchführung von Blockkursen ausgearbeitet. Eine gemeinsame Sitzung mit Vertretern des SVVK, des VSVT, der KKVA und der Fachkommission war für die Fachgruppe ernüchternd. Anstelle der Koordination für ein gemeinsames Vorgehen musste festgestellt werden, dass konkrete Absprachen zwischen dem SVVK und dem VSVT bereits erfolgt waren. Der Vorstand konnte sich mit diesem Vorgehen nicht identifizieren und richtete deswegen die eigene Stellungnahme an das BIGA. Der Vorstand tritt entschieden dafür ein, bei der Lehrlingsausbildung ein Mitspracherecht zu erhalten.
4. Der Vorstand nahm von den unbefriedigenden Zuständen bei den Fachausweisprüfungen Kenntnis. Er unterstützt die Eidg. Vermessungsdirektion im Bestreben, die Fragen der Fachausweise zu prüfen und die entsprechenden Massnahmen zu ergreifen. Dabei darf nicht ausser acht gelassen werden, dass von der obersten Aufsichtsbehörde Fragezeichen zur Eignung von Personen in der Parzellarvermessung gemacht wurden. Die Motivation zu diesen Prüfungen sei primär finanzieller Natur und nicht eine bessere Qualifikation für die Berufsausübung. Der Vorstand setzt sich dafür ein, dass der Fragenkomplex über die Berufsbildung im Vermessungswesen als Gesamtes behandelt wird.

Für eine mögliche Stufe zwischen dem Vermessungszeichner und dem Ingenieur HTL wäre die Berufsprüfung nach dem geltenden eidg. Berufsbildungsgesetz durchzuführen.

5. Anstelle von Passivmitgliedern in der Fachgruppe sollen, in Anlehnung an die Statuten des STV, neu nur noch *fördernde Mitglieder* aufgenommen werden können. Dabei wird vom Grundsatz ausgegangen, dass der STV allen Mitgliedern dient und demzufolge Fachgruppenmitglieder auch Aktivmitglieder werden sollen. Kollegen, die dies betrifft, werden darüber noch persönlich orientiert.
6. Die Fachgruppe entrichtet an das Technorama einen einmaligen Beitrag von 500 Franken aus dem Weiterbildungsfonds. Zudem wird der Vorstand an der GV beantragen, die Fachgruppe solle der Gesellschaft pro Technorama als Kollektivmitglied beitreten.
7. Der Vorstand stellt fest, dass die Nachfolgeorganisation des KIW (Koordinationsgruppe Information und Weiterbildung der Kultur- und Vermessungsingenieure) ohne die bisherige Beteiligung der Ingenieurschulen und Fachgruppen konstituiert werden soll (trotz anderslautendem Protokoll der Schlussitzung KIW vom 14. April 1982). Ein Abweichen der neuen «Koordinationskonferenz der Berufsverbände, Amtsstellen und Hochschulen des Vermessungs-

und Meliorationswesens», unter der Federführung des SVVK, von diesem Standpunkt wäre erwünscht. Es ist nicht einzusehen, warum hier die Ingenieure HTL ausgeschlossen werden, nachdem neu folgende Zielsetzungen gelten:

- «Diskussion allgemeiner und grundsätzlicher Fragen des Berufsstandes und Koordination der sich daraus ergebenden Aktionen der beteiligten Gremien
  - Thematische und mittel- bis langfristige zeitliche Koordination der Weiterbildungsaktivitäten der beteiligten Trägerorganisationen.»
- Der Vorstand wird in dieser Angelegenheit beim Präsidenten der Koordinationskonferenz, J. Hippenmeyer, vorstellig werden. (Anmerkung W.U.: Es ist nicht verständlich, warum gewichtige Themen wie die Ausbildung von Vermessungsfachleuten nicht am gleichen Tisch diskutiert werden sollen. Diese Absicht liegt quer zur «Vermesserfamilie», vgl. Beitrag in VPK 1/82, und legt die Vermutung nahe, dass hier Ständesinteressen vor allgemeinen Berufsinteressen vertreten werden.)
8. Die GV 1984 wird in Basel stattfinden. Ort und Rahmen sollen ermöglichen, dass nebst den ordentlichen Geschäften das Interesse für Neues geweckt wird und die persönlichen Beziehungen gepflegt werden können.

## Veranstaltungen Manifestations

### ETH Zürich

#### Kulturtechnische Kolloquien Wintersemester 1983/84

#### Rahmenprogramm

Themenkreis: *Neuerungen im Güterwegbau*

Ort: ETH Zürich (Zentrum), Maschinenlaboratorium, Sonneggstrasse 3, Auditorium F 40  
Zeit: jeweils 16.15–18.00, anschliessend Aperitif im Dozentenfoyer der ETHZ, Hauptgebäude

*Mittwoch, 16. November 1983*

Thema: *Anlage von ländlichen Güterwegen im Tal- und Berggebiet*

Leitung: Prof. Dr. U. Flury

Referenten:

Prof. Dr. U. Flury

Dipl. Ing. P. Porta

*Grundsätze...  
in traktorbefahrbarem  
Gelände, unter besonderer  
Berücksichtigung der Landwirtschaft*

Dr. H. Barandun

*im bündnerischen  
Berggebiet, unter besonderer  
Berücksichtigung der Forstwirtschaft*