

Les étoffes islamiques du Musée d'art et d'histoire de Genève

Autor(en): **Martiniani-Reber, Marielle**

Objektyp: **Article**

Zeitschrift: **Genava : revue d'histoire de l'art et d'archéologie**

Band (Jahr): **34 (1986)**

PDF erstellt am: **24.09.2024**

Persistenter Link: <https://doi.org/10.5169/seals-728563>

Nutzungsbedingungen

Die ETH-Bibliothek ist Anbieterin der digitalisierten Zeitschriften. Sie besitzt keine Urheberrechte an den Inhalten der Zeitschriften. Die Rechte liegen in der Regel bei den Herausgebern.

Die auf der Plattform e-periodica veröffentlichten Dokumente stehen für nicht-kommerzielle Zwecke in Lehre und Forschung sowie für die private Nutzung frei zur Verfügung. Einzelne Dateien oder Ausdrucke aus diesem Angebot können zusammen mit diesen Nutzungsbedingungen und den korrekten Herkunftsbezeichnungen weitergegeben werden.

Das Veröffentlichen von Bildern in Print- und Online-Publikationen ist nur mit vorheriger Genehmigung der Rechteinhaber erlaubt. Die systematische Speicherung von Teilen des elektronischen Angebots auf anderen Servern bedarf ebenfalls des schriftlichen Einverständnisses der Rechteinhaber.

Haftungsausschluss

Alle Angaben erfolgen ohne Gewähr für Vollständigkeit oder Richtigkeit. Es wird keine Haftung übernommen für Schäden durch die Verwendung von Informationen aus diesem Online-Angebot oder durch das Fehlen von Informationen. Dies gilt auch für Inhalte Dritter, die über dieses Angebot zugänglich sind.

Les étoffes islamiques du Musée d'art et d'histoire de Genève

Par Marielle MARTINIANI-REBER

INTRODUCTION

En été 1985, l'art islamique fut le thème d'une grande exposition présentée au Musée Rath: *Trésors de l'Islam*¹. Cet événement parut être une occasion favorable pour étudier et présenter la collection de tissus islamiques du Musée d'art et d'histoire². Celle-ci a été composée en plusieurs temps, depuis la fin du siècle dernier jusqu'à la deuxième guerre mondiale, par l'achat de collections privées ou par le commerce d'art. Si toutes les pièces ont certainement été trouvées en Egypte, le lieu précis de leur découverte n'est pas connu³. De plus, les tissus furent très largement dispersés par le commerce des produits de luxe⁴. Aussi n'est-il pas certain que toutes nos pièces aient été fabriquées sur place.

La multiplicité des centres de tissage, les problèmes pour dater précisément les pièces, les rendent difficiles à identifier. Le rapprochement des vestiges parvenus jusqu'à nous avec la terminologie employée par les auteurs arabes du Moyen Age reste encore hasardeux⁵. Ce problème est rendu encore plus complexe par la diversité des techniques: en effet, si l'Egypte copte a surtout connu celle de la tapisserie insérée dans une toile, si l'empire byzantin semble être passé maître dans le tissage du samit façonné de soie, le monde islamique, tout en continuant de pratiquer ces armures, développe d'autres techniques: lampas, broderies de divers points, tissage du coton⁶. Celles-ci furent créées par les Arabes ou propagées par eux depuis l'Inde ou la Chine. Toutes, bien sûr, ne sont pas représentées dans notre modeste collection, mais chacune de nos pièces a fait l'objet d'une analyse technique qui, nous l'espérons, permettra d'établir des comparaisons précises avec d'autres étoffes. Les références des tissus identiques (éventuellement de fragments de la même pièce) sont indiquées dans nos notices.

Aucune des étoffes islamiques conservées au musée ne comporte d'inscription permettant une datation précise⁷. En effet, nombreuses sont les formules de bénédiction, et de vœux qui mentionnent le nom du souverain et qui permettent ainsi de poser les jalons d'une chronologie assez

précise⁸. Leur datation ainsi que leur attribution ont été élaborées au moyen de comparaisons avec des tissus mieux connus. Dans bien des cas, ce ne sont qu'hypothèses de travail.

La rareté et le caractère laconique des inscriptions tissées ou brodées sur les tissus conservés au musée permettent toutefois de mettre en lumière un trait important: la persistance de la tradition et de l'art du tissage copte bien au-delà de la conquête islamique⁹. D'autres pièces, bien que d'époque plus récente, présentent également un grand intérêt: deux tuniques mamloukes brodées témoignent de l'évolution de cette partie du costume qui, à l'époque copte, était tissée en forme de croix sur le métier. Au cours du Moyen Age, elle se transforme en un vêtement, formé de plusieurs morceaux cousus qui rappelle davantage les chemises actuelles¹⁰. Les différences de qualité, et par conséquent de valeur marchande sont aussi évoquées par certaines pièces de cette collection: de grossières broderies de lin épais imitent les modèles, plus sophistiqués, réalisés en soie sur de fines toiles.

Cette petite collection, dans sa diversité, a permis de montrer quelques aspects des textiles de l'Egypte musulmane, sans toutefois exclure la possibilité des importations d'autres parties du monde arabe. Diverses techniques sont représentées: tapisseries, toiles décorées par une trame supplémentaire, broderies ainsi que l'utilisation de différentes matières comme le lin, la laine, la soie et le coton.

Bien que de nombreuses incertitudes demeurent quant à la datation et la provenance exacte de ces étoffes, il a paru intéressant de les livrer ainsi à la connaissance des historiens de l'art des textiles en attendant qu'elles puissent être exposées. Il nous reste à espérer que la publication de cette collection permette aux spécialistes de nous éclairer plus précisément sur ce type de documents.

¹ Voir le catalogue *Trésor de l'Islam*, Genève, 1985.

² Cette petite collection est restée inédite jusqu'à présent à l'exception de la tunique d'enfant n° 11 publiée dans le catalogue *Sauver l'art? Conserver. Analyser. Restaurer*, n° 64, pp. 149-152.

³ La quasi-totalité du matériel provenant de la collection Forrer a été découverte dans les fouilles d'Achmim. Voir R. FORRER, *Die Gräber und Textilfunde von Achmim-Panopolis*, Strasbourg, 1891, et, du même auteur, *Römische und byzantinische Seidentextilien aus den Gräberfelde von Achmim-Panopolis*, Strasbourg, 1891. Robert Forrer (1866-1950) fut archéologue, préhistorien, égyptologue et médiéviste. Il réunit en outre une importante collection de tissus anciens. En 1891, une partie de sa collection fut acquise par le Musée Historique des Tissus de Lyon, tandis que deux ans plus tard le Musée d'art et d'histoire de Genève lui acheta un ensemble de tissus coptes parmi lequel se trouvaient quelques pièces d'époque islamique.

⁴ Pour le commerce des tissus, consulter LOMBARD, 1978, p. 21 (lin et laine) et pp. 61-104 (coton et soie).

⁵ Sur ce sujet, voir U. MONNEDRET DE VILLARD, *Tessuti e ricami mesopotamici ai tempi degli Abbāsidi e dei Selgūqidi*, dans: *Atti dell'Accademia Nazionale dei Lincei*, Rome, 1955, pp. 184-234; M. LOMBARD, 1978, pp. 238-248 et G. CORNU, *La tradition des textiles au Yémen*, dans: *Bulletin de liaison du CIETA*, 55, 1982, pp. 74-88.

⁶ Pour la divulgation du coton dans le monde musulman, voir notamment LAMM, 1937 et R. PFISTER, *L'introduction du coton en Egypte musulmane*, dans: *Revue des arts asiatiques*, 1937, XI, 3, pp. 167-172.

⁷ Ces inscriptions sont soit des formules de prière, soit des bénédictions. Je remercie M^{lle} Georgette Cornu de ses suggestions et de son aide pour la lecture de ces inscriptions.

⁸ Les bandes d'inscription tissées ou brodées sont désignées sous le terme de tiraz qui provient du persan du nom des ateliers de tissage (à l'origine broderie). Voir A. GROHMANN, *Tiraz*, dans: *Encyclopédie de l'Islam*, Leyde, 1934, t. IV, pp. 785-793. Pour l'étude de ces inscriptions, voir en particulier E. KÜHNEL et L. BELLINGER, *The Textile Museum, Catalogue of dated Tiraz*, Washington, 1922; F.E. DAY, *Dated Tiraz in the collection of the University of Michigan*, dans: *Ars Islamica*, IV, 1937, pp. 421-446 et E. COMBE, *Tissus musulmans à inscriptions historiques*, dans: *Jahrbuch des Bernischen Historischen Museum*, 30, Berne, 1950, pp. 92-98.

⁹ Voir le n° 1 qui porte une inscription en caractères coufiques. Pour le travail des tisserands après la conquête musulmane, consulter E. KÜHNEL, *La tradition copte dans les tissus musulmans*, dans: *Bulletin de la Société d'Archéologie Copte*, VI, 1930, pp. 79-89 et P. DU BOURGET, *La fabrication des tissus coptes aurait-elle largement survécu à la conquête musulmane?* dans: *Bulletin de la Société Archéologique d'Alexandrie*, n° 40, 1953, pp. 1-31.

¹⁰ Des tuniques dont la forme est réalisée en cours de tissage sur le métier, sont présentées par R. SHURINOVA, *Collection of Coptic Textiles*, Musée Pouchkine, Moscou, 1967, n° 5, pl. 1 et DU BOURGUET, 1964, p. 9, n° E1, p. 85, n° F 74, p. 275. Une tunique de ce type appartenant au Musée d'art et d'histoire est publiée dans le catalogue *Sauver l'art?, op. cit.*, n° 63, pp. 146-148.

Crédit photographique:

Maurice Aeschmann, Genève: fig. 1 à 12, 17 à 22

Musée d'art et d'histoire, Yves Siza, Genève: fig. 13 à 16

Ouvrages cités en abrégé

DU BOURGUET, 1964

P. DU BOURGUET, *Catalogue des étoffes coptes*, Musée national du Louvre, Paris, 1964

ERRERA, 1916

I. ERRERA, *Catalogue d'étoffes anciennes égyptiennes*, Bruxelles, 1916

KENDRICK, 1924

A.F. KENDRICK, *Catalogue of Muhammedan Textiles*, Londres, 1924

KÜHNEL, 1927

E. KÜHNEL, *Islamische Stoffe aus Ägyptischen Gräbern*, Berlin, 1927

LAMM, 1937

C.J. LAMM, *Cotton in mediaeval Textiles of the Near East*, Paris, 1937

LOMBARD, 1978

M. LOMBARD, *Les textiles dans le monde musulman, VII-XII^e siècle*, Paris, 1978.

WULLF-VOLBACH, 1926

O. WULLF et W.F. VOLBACH, *Spätantike und koptische Stoffe aus ägyptischen Grabfunden*, Berlin, 1926.

Avertissement

Les termes techniques employés sont extraits du *Vocabulaire* mis au point par le Centre International d'Etude des Textiles Anciens qui devrait être publié, sous sa forme définitive en 1987, par *L'Inventaire Général des Richesses Artistiques de la France*, sous la direction de Nicole de Reynies.

Les motifs ornementaux sont décrits à l'aide des termes employés dans *Le décor géométrique de la mosaïque romaine, répertoire graphique et descriptif des compositions linéaires et isotropes*, par C. BALMELLE, M. BLANCHARD-LEMÉE, J. CHRISTOPHE, J.-P. DARMON, A.-M. GUIMIER-SORBETS, H. LAVAGNE, R. PRUDHOMME, H. STERN, Paris, 1985.

1. FRAGMENT DE TAPISSERIE

Inv. D 881

Egypte abbasside, IX^e siècle?

Acquis en 1893, ancienne collection Forrer, Strasbourg, provient d'Achmim

Haut. 14,5 cm, larg. 18 cm

Etat de conservation: satisfaisant*Technique:* tapisserie de laine insérée dans une toile de lin écru.

Chaînes: lin écru tordu en S, 12 fils au cm

Trames: toile: lin écru tordu en S, 15 passées au cm

tapisserie: laine rouge, vert clair, vert foncé, bleu clair, noir, blanc, jaune, ocre et rose tordue en S, 24 passées au cm

Coloris: inscription noire

tapisserie: fond rouge, décor vert, bleu, jaune, noir, blanc, ocre, rose. Bordures jaunes et blanches sur fond noir.

La bande de tapisserie présente un décor d'inspiration sassanide: couples d'oiseaux et de lions affrontés de chaque côté d'un petit arbre de vie. Cependant la multiplicité des coloris, leur vivacité ainsi que la souplesse des formes rappellent également certains tissus coptes.

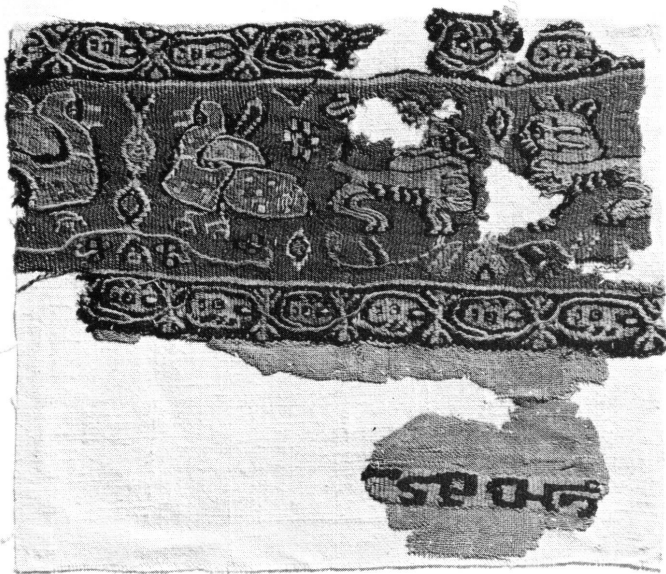
L'inscription, très fragmentaire est certainement:

Barakat min[Allah] (bénédiction de Dieu):

بركة من [الله]

Elle est également tissée selon la technique de la tapisserie.

Fragment de tapisserie n° 1



2. FRAGMENT DE TAPISSERIE ET TOILE DE LIN

Inv. D 764

Egypte, XII^e siècle?

Acquis en 1893, ancienne collection Forrer, Strasbourg, provient d'Achmim

Haut. 14 cm, larg. 9,5 cm

Etat de conservation: bon*Technique:* tapisserie de soie insérée dans une toile de lin écru.

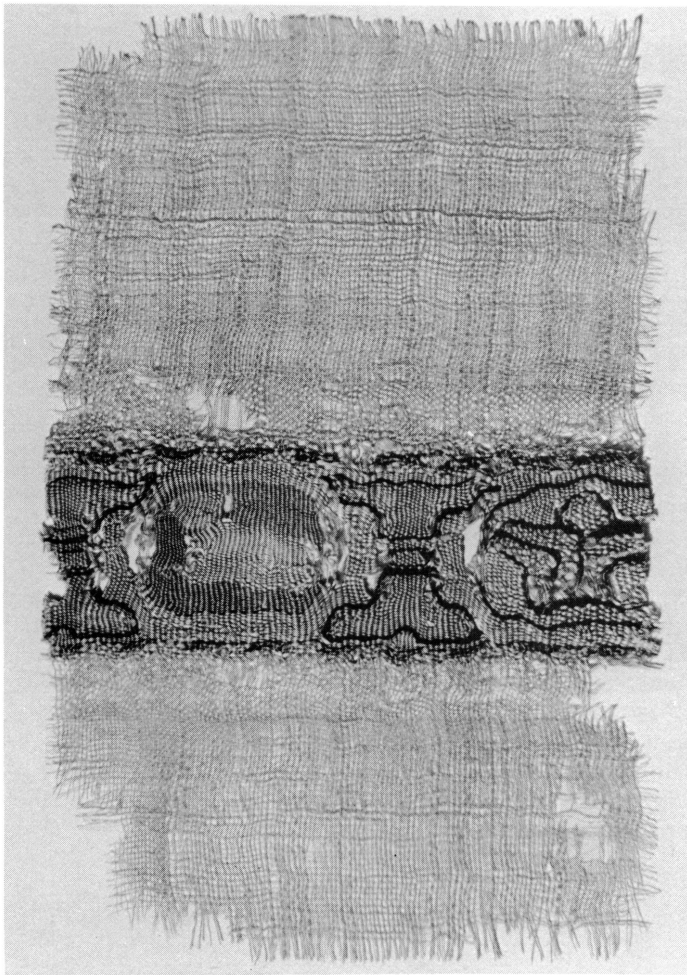
Chaînes: lin écru tordu en S, 13 fils au cm

Trames: toile: lin écru tordu en S, 8 passées au cm

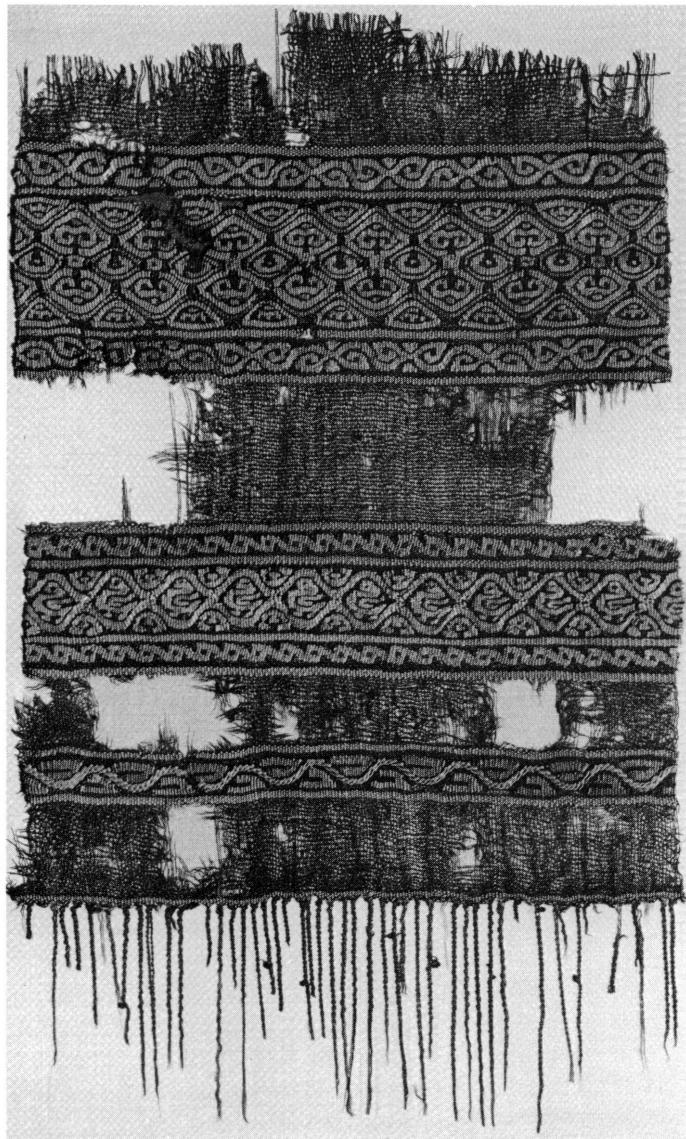
tapisserie: soie sans torsion appréciable, vert jaune, noir, gris clair, jaune et blanc, 23 passées au cm.

Coloris: tapisserie: fond gris clair, contour noir et blanc, décor jaune.

Le décor, très sobre, présente une alternance de médaillons ovales et de motifs doubles en forme de peltes. Les médaillons enferment un animal et un fleuron.



Fragment de tapisserie n° 2



Fragment de tapisserie n° 3

Bibliographie:

Ce tissu est certainement un fragment de la pièce plus importante étudiée par D. RENNER, *Die Koptischen Stoffe im Martin von Wagner Museum der Universität Würzburg*, Wiesbaden, 1974, n° 56, pp. 82-83, pl. 39, bibl. Il provient également de la collection Forrer.

Etat de conservation: satisfaisant

Technique: tapisserie de soie insérée dans une toile de lin teint en rouge foncé

Chaînes: lin rouge tordu en S, 11 fils au cm

Trames: toile: lin rouge, tordu en S, 10 passées au cm

tapisserie: soie jaune, verte et bleue sans torsion appréciable, 28 passées au cm

Coloris: fond rouge, décor jaune, vert jaune et bleu clair.

3. FRAGMENT DE TAPISSERIE FRANGÉE

Inv. 12.764

Egypte fatimide, XII^e siècle?

Acquis en 1928, ancienne collection Iklé, Saint-Gall

Haut. 22 cm, larg. 17 cm

Le décor est disposé en rayures horizontales de différentes largeurs; en haut la plus large est ornée d'entrelacs et de petites piques. Celle du milieu comporte de petits canards alignés et disposés dans des losanges; au bas une ligne ondulante sépare de petits ornements géométriques verts et bleus.

Les franges soulignées par une fine rayure jaune et bleue sont formées par des groupes de trois ou quatre fils de chaîne tressés.

Bibliographie:

KÜHNEL, 1927, présente un fragment plus important de cette étoffe, p. 45, pl. 20; selon lui, elle appartiendrait à un vêtement.

4. BRODERIE

Inv. D 890

Acquis en 1893, ancienne collection Forrer, Strasbourg, provient d'Achmim

Haut. 32 cm, larg. 22 cm

Etat de conservation: usé et troué

Technique: toile de lin brodé au point de chaînette

Chaînes: lin écreu tordu en Z, 9 fils au cm

Trames: lin écreu tordu en Z, 11 passées au cm

Broderie: fils de soie rose vif sans torsion appréciable

Coloris: fond écreu, décor rose vif

Le décor se compose de trois rayures verticales ornées de petits motifs végétaux et d'entrelacs. Au centre sont disposés divers animaux: coqs, lièvres et quadrupèdes séparés par un médaillon circulaire contenant une rosace.

Le style avec lequel sont traités ces animaux, ainsi que la qualité et la préparation exceptionnelles des fils de lin, pourraient désigner une exportation mésopotamienne. Toutefois selon certains auteurs ce type de tissu serait le produit des ateliers égyptiens de la fin de l'époque fatimide ou de la période ayyoubide (cf. *bibl.*).

Bibliographie:

Une broderie mésopotamienne, stylistiquement apparentée, mais d'exécution plus soignée est publiée dans N. BRITTON, *A study of some early Islamic Textiles*, Boston, 1938, pl. 12. Des tissus analogues sont également présentés dans A.F. KENDRICK, 1924, n° 949, pl. VIII et dans KÜHNEL, 1927, n° 3171, p. 52; ils sont attribués à l'Égypte et aux XII-XIII^e siècles. Pour la fabrication du lin, voir: LOMBARD, 1978, pp. 44-59. Les meilleures qualités de lin étaient cultivées en Égypte (delta du Nil) et en Mésopotamie.

5. BRODERIE

Inv. D 893

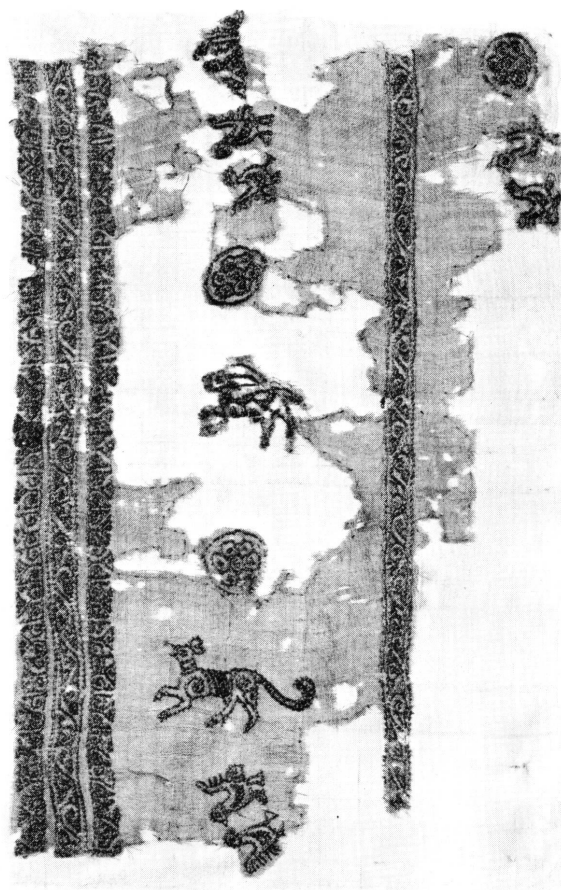
Mésopotamie? XI^e siècle?

Acquis en 1893, ancienne collection Forrer, Strasbourg, provient d'Achmim

Haut. 18 cm, larg. 27 cm

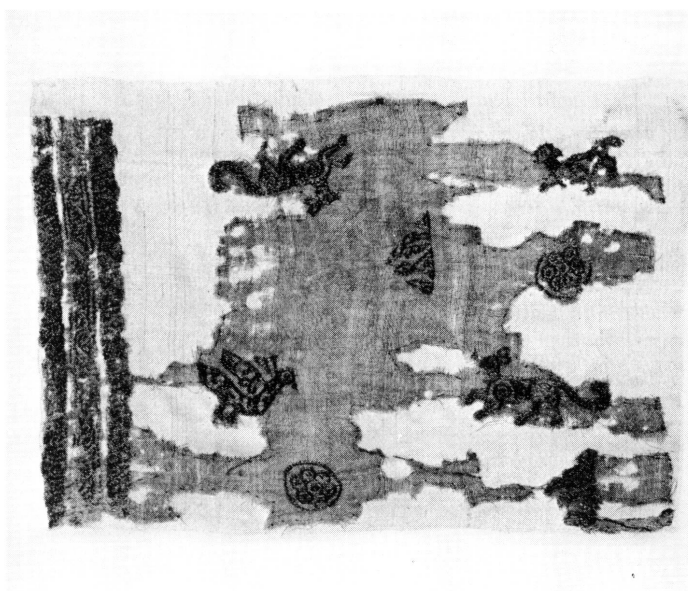
Etat de conservation: usé et troué

Matière et technique: voir tissu précédent.



Fragment de toile brodée n° 4

Fragment de toile brodée n° 5



Il s'agit certainement d'une partie du tissu précédent, toutefois le décor présente quelques variations: oiseaux cravatés et ornements disposés en triangle. Ce type d'oiseaux fait partie du vocabulaire artistique iranien (art sassanide).

Bibliographie:

voir tissu précédent.

6. FRAGMENT DE TOILE BROCHÉE

Inv. D 768

Egypte, XII^e siècle?

Acquis en 1893, ancienne collection Forrer, Strasbourg, provient d'Achmim

Haut. 4,5 cm, larg. 18 cm

Etat de conservation: bon

Technique: toile avec trame supplémentaire brochée (décor)

Chaînes: lin écru tordu en S, 11 fils au cm

Trames: 1 trame de fond (toile), lin écru tordu en S, 12 passées au cm

1 trame brochée (décor), soie rouge sans torsion appréciable rouge, 14 trames au cm.

Coloris: fond écru, décor rouge.

Le décor est composé d'une rangée de caractères coufiques non déchiffrés mais où l'on peut aisément reconnaître le nom d'Allah répété plusieurs fois.

Tissu analogue: voir n° 7, Inv. 13.379

Bibliographie:

Un tissu apparenté à celui-ci est présenté dans KÜHNEL, 1927, p. 66, pl. 39, n° 3165. Voir aussi ERRERA, 1916, p. 199, n°s 465, 466 et 467.

7. FRAGMENT DE TOILE

Inv. 13.379

Egypte fatimide, XII^e siècle?

Acquis en 1831 chez Jonas, antiquaire à Paris

Haut. 5 cm, larg. 30 cm

Etat de conservation: trous dus à l'usure

Technique: toile avec trame supplémentaire lancée (décor)

Chaînes: lin écru, tordu en S, 7 fils au cm

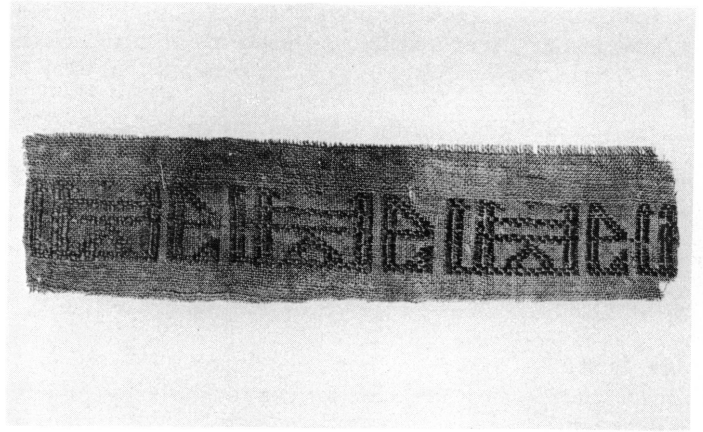
Trames: 1 trame de fond (toile), lin écru tordu en S, 10 passées au cm

1 trame lancée (décor), lin bleu, faiblement tordu en S, 22 passées au cm

Coloris: fond écru, décor bleu ciel.

Le décor est composé d'une rangée de caractères coufiques répétant le nom d'Allah.

Tissu analogue: voir tissu précédent.



Fragment n° 6



Fragment n° 7

8. BRODERIE

Inv. 13.791

Egypte, XIII^e siècle?

Acquis en 1932 chez Dufour, antiquaire au Caire

Haut. 50 cm, larg. 30 cm

Etat de conservation: décoloré et troué

Technique: toile de lin brodée au point de tige, point lancé. Ourlet en haut et en bas, lisières latérales complètes.

Chaînes: lin écru, tordu en S et Z, 7 fils au cm

Trames: lin écru, tordu en S et Z, 7 passées au cm

Broderies: lin teint en bleu (décoloré par endroits), tordu en S (fils retors?)

Coloris: fond écru, décor bleu soutenu.

Le décor est inscrit dans un rectangle bordé de motifs triangulaires, en haut sont disposés des losanges et des zigzags. L'espace central est semé de petits motifs incompréhensibles (calligraphie déformée?) et de compartiments carrés. L'axe central est marqué

par une bande décorée de pendentifs. Si la fonction de ce tissu ne peut être précisée avec certitude il est probable qu'il s'agit d'une pièce destinée à recouvrir un coussin. La grossièreté du fil et du tissu permet de penser que l'on a affaire à une production locale destinée aux classes populaires.

Bibliographie:

Des pièces apparentées par le style mais polychromes et d'exécution plus raffinée, sont publiées dans ERRERA, 1916, n° 269, pp. 120-121; KENDRICK, 1924, n° 949, pp. 36-37, pl. VIII et KÜHNEL, 1927, n° 3171, p. 52, pl. 29.

9. BRODERIE

Inv. 12.763

Egypte mamlouke, XIII^e ou XIV^e siècle?

Acquis en 1928, ancienne collection Iklé, Saint-Gall

Haut. 8,5 cm, larg. 15 cm

Etat de conservation: troué, mais bon dans l'ensemble.

Technique: toile de lin brodée au point de croix et point piqué.

Chaînes: lin écru tordu en S, 11 fils au cm

Trames: lin écru tordu en S, 12 passées au cm

Broderie: soie brune sans torsion appréciable

Coloris: fond écru, décor brun.

Le décor est composé de deux rangées de caractères coufiques ornementés qui, apparemment, répètent le début de la profession de foi musulmane: il n'y a pas d'autre dieu que Dieu.

الله لا اله الا الله

Bibliographie:

Des tissus analogues sont présentés dans ERRERA, 1916, n°s 456, 457 et 459, pp. 195-196, dans KÜHNEL, 1927, n°s 1032 et 3174, p. 54, pl. 30 et dans le catalogue *Koptische Gewebe*, Gewerbe-museum, St-Gall, 1981, n° 83, p. 46 (provenant des fouilles de Dronkah).

10. FRAGMENT DE BANDE

Inv. D 649

Egypte mamlouke, XIII^e ou XIV^e siècle?

Acquis en 1890, ancienne collection Forrer, Strasbourg

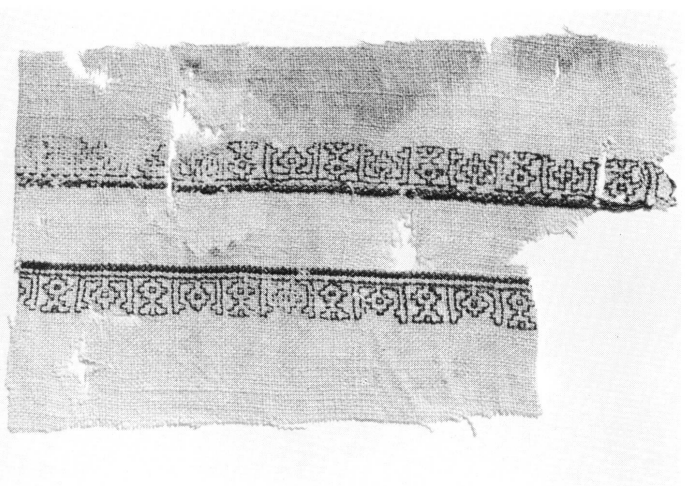
Haut. 4 cm, larg. 12,5 cm

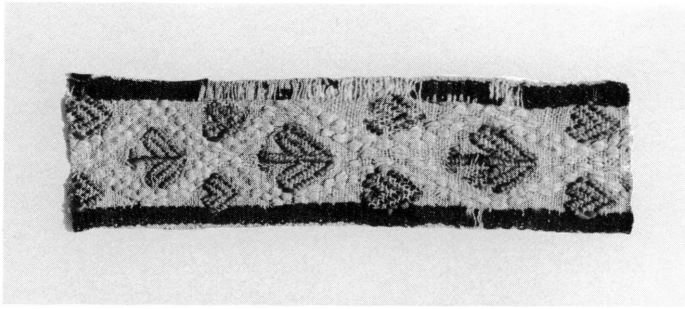
Etat de conservation: bon



Fragment n° 8

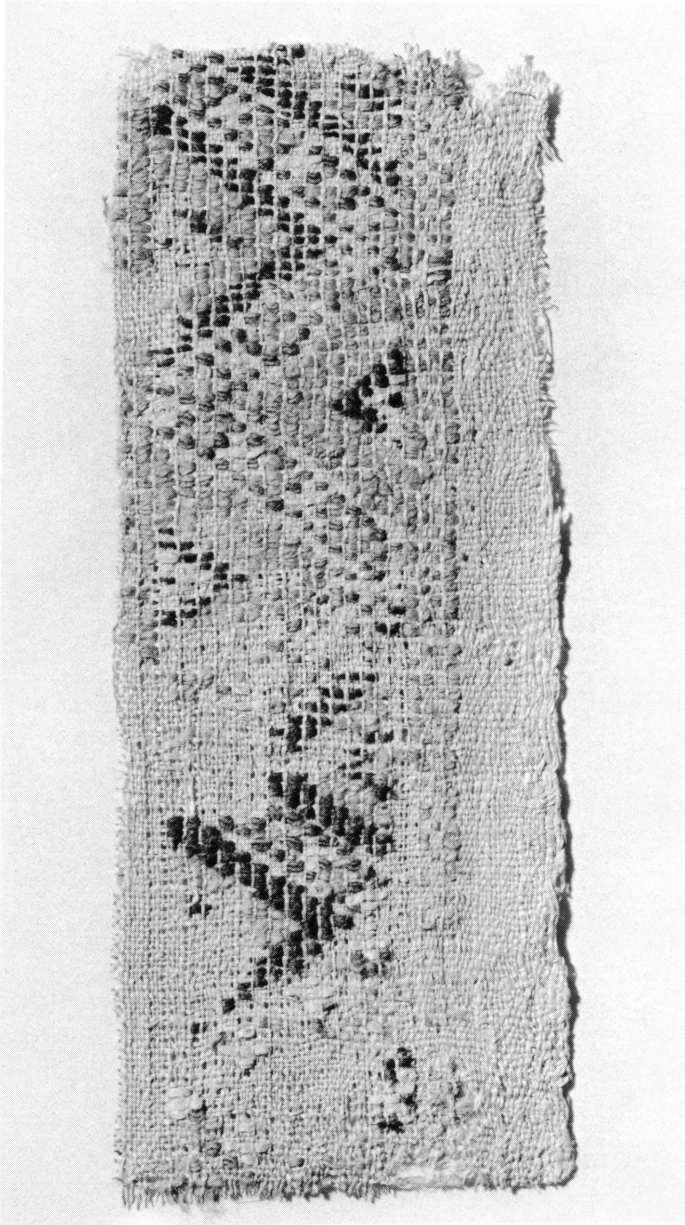
Fragment n° 9





Fragment n° 10

Fragment n° 11



Technique: toile de lin rayée et décorée par des trames supplémentaires brochées de soie et de lin.

Chaînes: lin écreu tordu en S, 10 fils au cm

Trames: lin écreu tordu en S, 18 passées au cm, et laine noire tordue en S

broché: lin écreu tordu en S et soie rouge sans torsion appréciable.

Coloris: fond écreu, décor noir, écreu et rouge.

Le décor, compris entre deux rayures noires, se compose d'une rangée de piques inscrites à l'intérieur de losanges.

Bibliographie:

Tissus apparentés dans KÜHNEL, p. 70, n° 3207, et DU BOURGUET, p. 594, n° H 225.

11. TOILE BROCHÉE

Inv. D 666

Egypte mamlouke, XIII^e - XV^e siècle

Acquis en 1890, ancienne collection Forrer, Strasbourg

Haut. 17,5 cm, larg. 6,7 cm

Etat de conservation: usé

Technique: toile façonnée, par trames supplémentaires brochées

Chaînes: lin écreu tordu en S, 9 fils au cm

Trames: lin écreu tordu en S, 9 passées au cm

broché: laine orange, jaune, vert clair et vert foncé tordue en S

Coloris: fond écreu, décor vert foncé et clair, orange et jaune.

Ce tissu est orné de rayures en zig-zag. La simplicité du décor ne permet guère de préciser la date et la provenance de cette étoffe. D'après Bourguet elle daterait de l'époque toulounide, mais on peut également la rapprocher de certaines pièces mamloukes.

Bibliographie:

I. ERRERA, n° 375, p. 160, WULLF-VOLBACH, p. 141, pl. 128, n° 9138 et KÜHNEL, pp. 57 et 59, n° 3179 et 1035.

12. TAPISSERIE

Inv. D 939

Egypte mamlouke, XIII^e - XV^e siècle

Acquis en 1894, ancienne collection Forrer, Strasbourg, provient d'Achmim

Haut. 8 cm, larg. 11,5 cm

Etat de conservation: satisfaisant malgré l'usure

Technique: toile de lin frangée avec bande de tapisserie.

Chaînes: lin noir fortement tordu, 6 fils au cm

Trames: toile: lin noir fortement tordu en S, 9 passées au cm
tapisserie: soie sans torsion appréciable rouge et blanche.

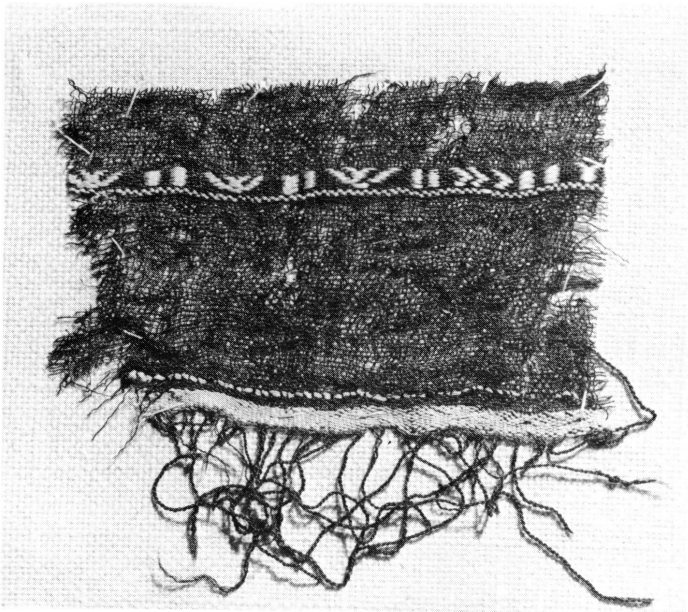
Coloris: toile noire, tapisserie noire et blanche, rayures rouge et blanche.

Ce fragment de toile est orné d'une bande de tapisserie où alternent de petits triangles imbriqués et de petits rectangles. Au bas, une rayure souligne les franges, celles-ci sont formées de plusieurs fils de chaîne regroupés et tressés.

Bibliographie:

Voir un tissu analogue dans KÜHNEL, 1927, p. 67, pl. 40, n° 3187.

Fragment n° 12



13. TUNIQUE D'ENFANT

Inv. 12.739

Egypte mamlouke, XIII^e - XV^e siècle

Acquis en 1928, ancienne collection Iklé, Saint-Gall

Haut. 38 cm, larg. 47 cm

Etat de conservation: bon, restauré

Technique: toile brodée au point lancé.

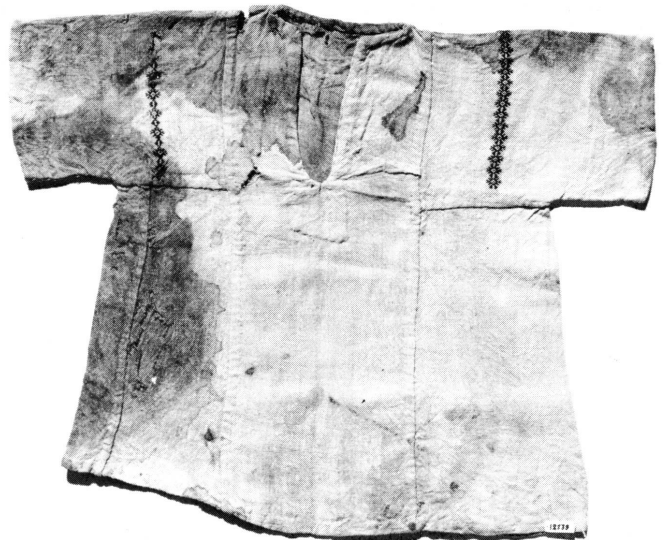
Chaînes: lin écru tordu en S, en moyenne 8,5 fils au cm

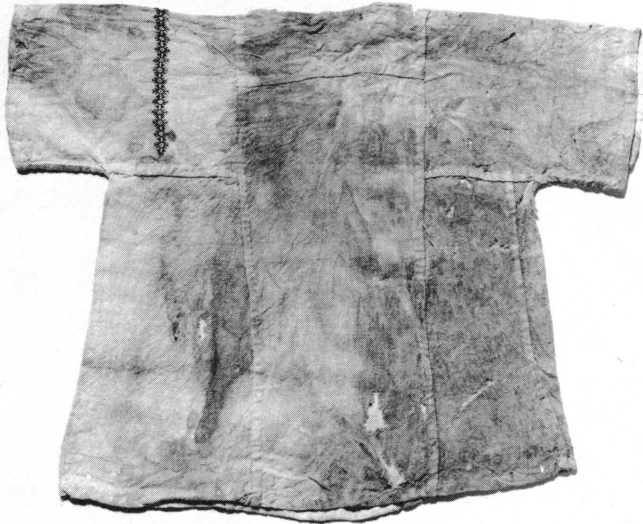
Trames: lin écru tordu en S, en moyenne 10,7 fils au cm

Broderie: fil de soie brun sans torsion appréciable et gros fil de lin blanc.

Cette tunique d'enfant ou de bébé est composée de différentes pièces de tissu. Il semble que l'on ait utilisé pour la confection de ce petit vêtement les restes d'environ quatre étoffes différentes. Il s'agit sans aucun doute de récupération. Les parties brodées ont elles aussi été réemployées: les bandes de décor ne sont pas de même longueur, celle de droite a été complétée par une broderie identique, mais effectuée avec du lin blanc. On constate donc que ce décor n'a pas été prévu pour cette utilisation. Très sobre, il se compose d'un alignement de petites rosaces à huit pétales.

Tunique n° 13, devant





Tunique n° 13, dos



Tunique n° 14, dos

Tunique n° 14, détail de l'encolure

Ce vêtement se différencie des tuniques coptes tissées en forme de croix par l'évasement du bas du corps¹. L'encolure est échancrée sur le devant et doublée d'une parementure. Le montage des manches est analogue à celui des kimonos. Toutes les coutures sont en bon état car elles ont été doublées pour plus de solidité.

Ainsi cette tunique témoigne du soin apporté à la confection de vêtements simples et de l'ingéniosité mise à récupérer les fragments d'étoffes, pourtant ordinaires, afin d'en revêtir les enfants.

Bibliographie:

Catalogue *Sauver l'art, op. cit.*, n° 64, pp. 149-152.

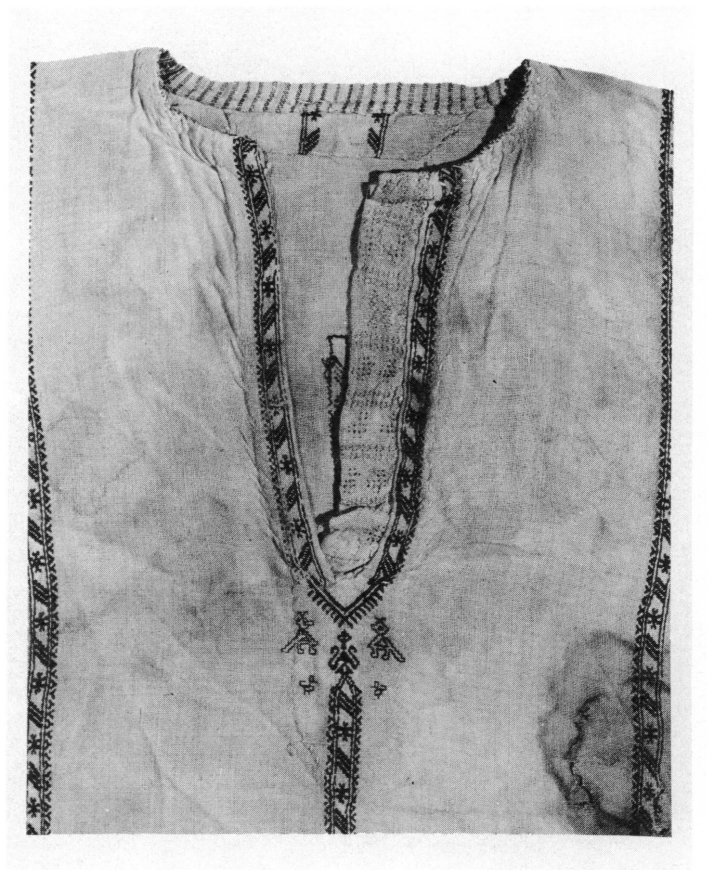
¹ Comparer avec la tunique d'enfant publiée dans DU BOURGUET, 1964, n° B 1, p. 63.

14. TUNIQUE BRODÉE

Inv. 12.732

Egypte mamlouke, XIII^e - XV^e siècle

Acquis en 1928, ancienne collection Iklé, Saint-Gall
Haut. 108 cm, larg. (manches comprises) 126 cm



Etat de conservation: l'ensemble est complet, mais fragile et troué

Technique: ensemble du vêtement: toile brodée
doublure de l'encolure: toile rayée.

A. Vêtement

Chaînes: lin écreu tordu en S, 8 ou 9 fils au cm

Trames: lin écreu tordu en S, 8 ou 9 passées au cm

Broderie: soie brun foncé sans torsion appréciable
organsin de même soie, tordu en Z (obtenu en retor-
dant 2 fils de torsion S)

B. Doublure de l'encolure

Chaînes: lin écreu tordu en S, 7 fils au cm

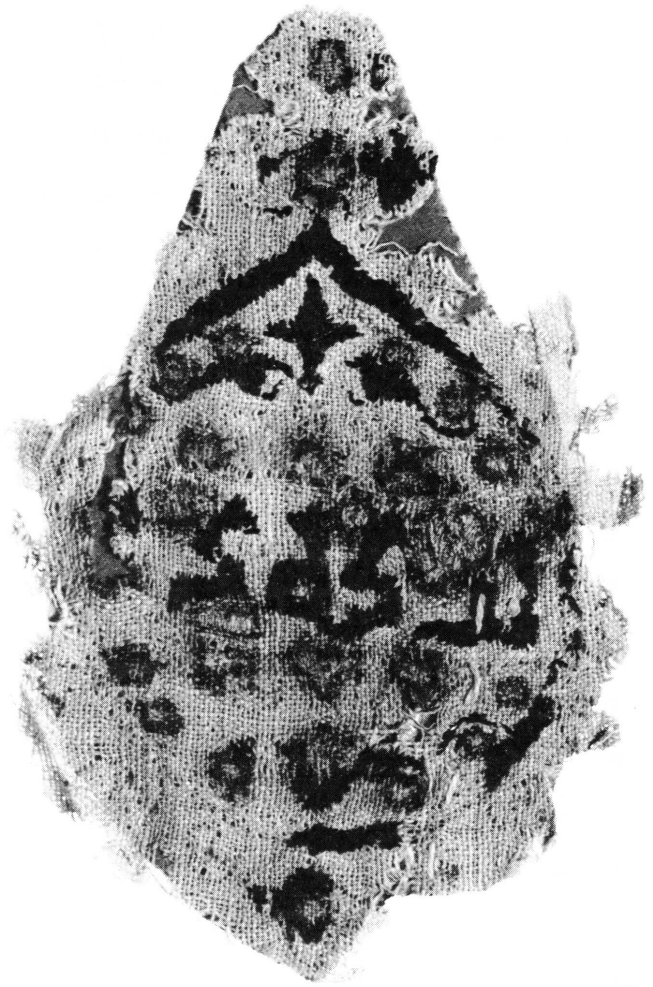
Trames: lin écreu et lin teint en bleu, tordu en S, 10 passées
au cm

Cette tunique, richement brodée, s'avère presque complète (lacunes à la manche gauche). De même que le document précédent, il s'agit d'un vêtement coupé, légèrement évasé vers le bas. Le décor est formé de fines rayures verticales ornées d'étoiles alternant avec des diagonales et de larges rayures semées de poissons stylisés. L'axe central est marqué par une fine rayure surmontée d'un petit motif végétal et de deux paires d'oiseaux affrontés. La finesse et l'abondance des broderies ainsi que le raffinement de certains détails comme l'encolure montre le niveau de qualité atteint par les artisans de l'Egypte islamique.

Bibliographie:

Une tunique d'enfant ornée des mêmes broderies ainsi qu'une tunique d'adulte possédant une encolure identique ont été publiées par ERRERA, 1916, n^{os} 338 et 361, pp. 146-147 et 155. Un fragment de tissu identique est représenté dans KÜHNEL, 1927, p. 62, n^o 3249, pl. 2 36.

Dans le catalogue *Koptische Gewebe*, St-Gall, une tunique de même forme et mêmes dimensions, mais au décor plus réduit provient de la même collection, n^o 81, p. 46.



Fragment n^o 15

15. TOILE BRODÉE

Inv. 13.323

Egypte mamlouke? XIV^e ou XV^e siècle?

Acquis en 1931, chez Jonas, antiquaire à Paris

Haut. 10,5 cm, larg. 6,5 cm

Etat de conservation: usé et troué

Technique: toile de coton avec tapisserie et broderie de soie
(grands points lancés irréguliers)

Chaînes: coton écreu tordu en Z, 11 fils au cm

Trames: coton écreu tordu en Z, 16 passées au cm

Tapisserie: soie écreue très fortement tordue en Z

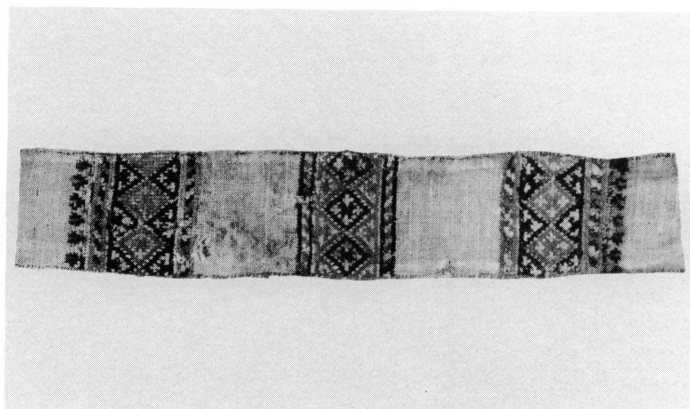
Broderie: soie bleu foncé sans torsion appréciable.

A l'intérieur d'un médaillon fuselé orné en haut d'une fleur trilobée, de pois et cœurs ainsi que de motifs indistincts réalisés en tapisserie, est brodée une inscription en caractères coufiques; on peut lire le début de la formule de bénédiction:

بركة ...

Bibliographie:

Un tissu apparenté est publié par LAMM, 1937, pp. 164-167, pl. XXIIc. Pour l'introduction du coton au Proche-Orient, consulter LOMBARD, 1978, pp. 61-79.



Bande brodée n° 16

16. TOILE BRODÉE

Inv. 13.359

Egypte mamlouke?

Acquis en 1931 chez Jonas, antiquaire à Paris

Haut. 6 cm, larg. 33 cm

Etat de conservation: bon

Technique: toile de lin brodée au point de surjet, au point de croix et au point coulé.

Chaînes: lin écru tordu en S, 8 fils au cm

Trames: lin écru tordu en S, 10 fils au cm

Broderie: gros fils de soie sans torsion appréciable rose foncé, brun foncé et vert clair.

Le décor se compose de trois bandes verticales ornées de losanges superposés; ces bandes sont bordées de rayures et de boutons de fleur.

17. TOILE BRODÉE

Inv. 13.377

Egypte mamlouke

Acquis en 1931 chez Jonas, antiquaire à Paris

Haut. 44 cm, larg. 4 cm

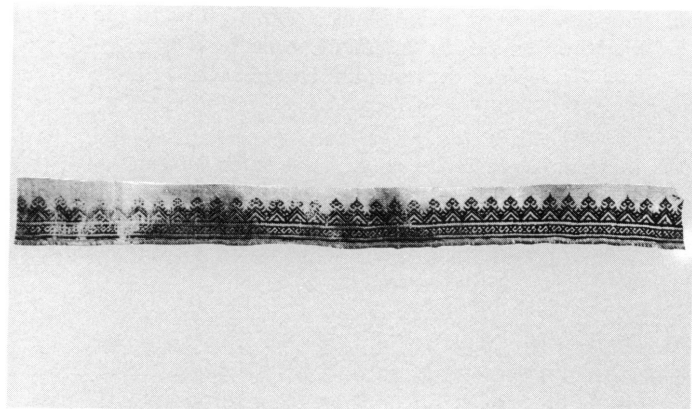
Etat de conservation: usé

Technique: toile brodée au point de surjet et point devant.

Chaînes: lin écru tordu en S, 9 fils au cm

Trames: lin écru tordu en S, 11 fils au cm

Broderie: soie sans torsion appréciable noire et rose foncé.



Fragment n° 17

Le décor est composé d'une rangée de zigzags terminés par des pendentifs en forme de cœurs; au-dessus est disposé un alignement de demi-svastikas.

Bibliographie:

Des broderies semblables ont été publiées par ERRERA, 1916 n° 344, p. 149 (bordure d'emmanchure), WULFF-VOLBACH, 1926, n° 6821 d, pl. 132 et p. 142 (bordure de poignet) et KÜHNEL, 1927, n° 3243, pl. 34, pp. 60-61.

18. TOILE QUADRILLÉE

Inv. 12.765

Egypte mamlouke?

Acquis en 1928, ancienne collection Iklé, Saint-Gall

Haut. 79 cm, larg. 21 cm

Etat de conservation: usé (la trame et la chaîne de soie ont disparu par endroits), troué

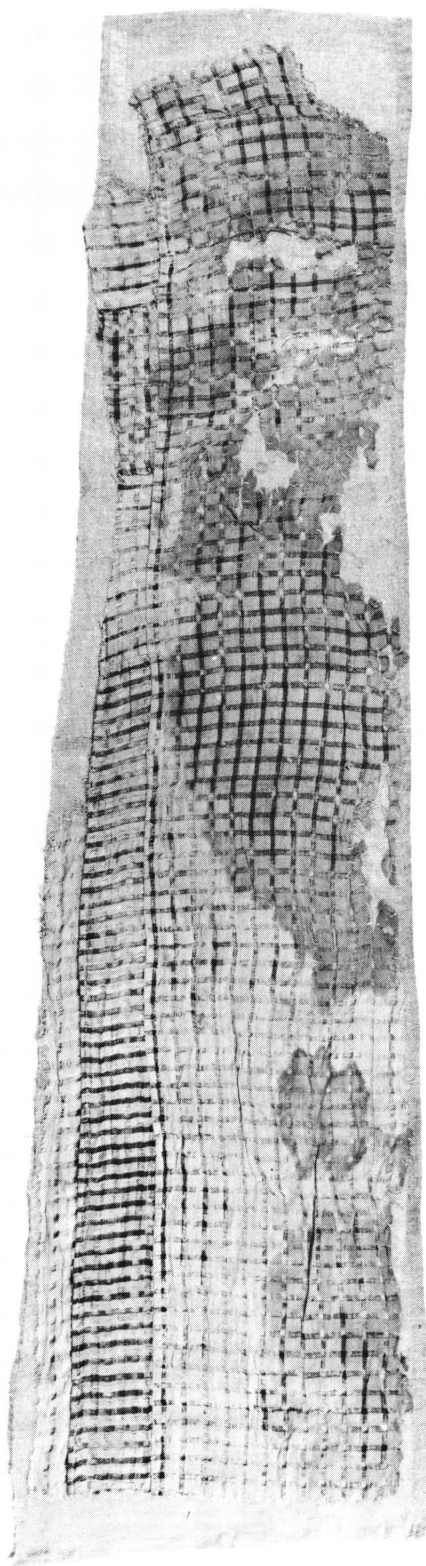
Technique: toile de lin avec insertions de chaînes et trames de soie.

Chaînes: lin écru tordu en S (parfois également en Z), soie brune faiblement tordue en Z, 18 fils au cm

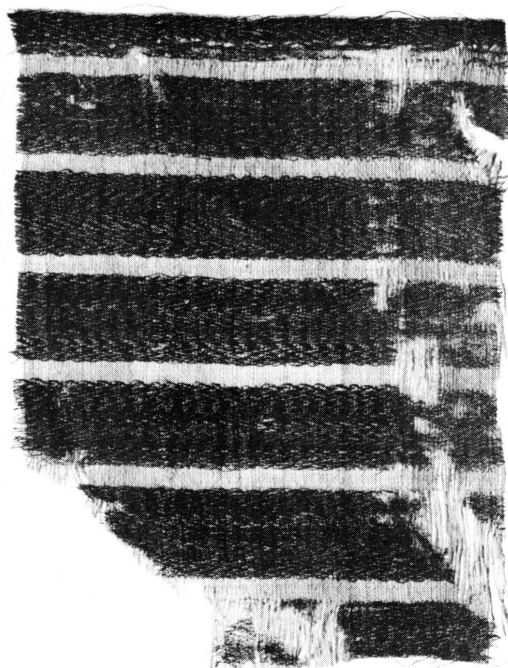
Trames: lin écru tordu en Z, soie brune faiblement tordue en Z, 21 passées au cm

Coloris: écru et brun foncé

Ce fragment de vêtement (sans doute une tunique) est orné d'un fin quadrillage.



Fragment n° 18



Toile rayée n° 19

19. TOILE RAYÉE

Inv. D 652

Egypte, date indéterminée

Acquis en 1890, ancienne collection Forrer, Strasbourg

Haut. 10,5 cm, larg. 8 cm

Etat de conservation: bon, malgré des traces d'usure

Technique: toile de lin et soie rayée de bandes de satin de 6.

Chaînes: lin écru tordu en Z, 19 fils au cm

Trames: soie rouge et écru, sans torsion appréciable

55 passées au cm dans la partie satin et 20 passées au cm dans la partie toile.

Le décor de rayures n'a pas permis l'attribution de ce tissu car on le trouve représenté aussi bien dans la miniature de la fin de l'époque fatimide que durant la période mamlouke. Sa fabrication assez sommaire ferait penser à une production locale. La présence de textiles composés de différentes fibres est attestée dans les sources arabes médiévales, ils portent le nom de *mūlham*, mais ce terme ne précise pas la nature exacte de leur composition. Ces sources mentionnent encore le *dibağ* et l'*atlas* qui devaient désigner le satin (voir LOMBARD, 1978, p. 241).

