

Zeitschrift: Genava : revue d'histoire de l'art et d'archéologie
Herausgeber: Musée d'art et d'histoire de Genève
Band: 65 (2017)

Rubrik: Rapport d'activité 2017

Nutzungsbedingungen

Die ETH-Bibliothek ist die Anbieterin der digitalisierten Zeitschriften auf E-Periodica. Sie besitzt keine Urheberrechte an den Zeitschriften und ist nicht verantwortlich für deren Inhalte. Die Rechte liegen in der Regel bei den Herausgebern beziehungsweise den externen Rechteinhabern. Das Veröffentlichen von Bildern in Print- und Online-Publikationen sowie auf Social Media-Kanälen oder Webseiten ist nur mit vorheriger Genehmigung der Rechteinhaber erlaubt. [Mehr erfahren](#)

Conditions d'utilisation

L'ETH Library est le fournisseur des revues numérisées. Elle ne détient aucun droit d'auteur sur les revues et n'est pas responsable de leur contenu. En règle générale, les droits sont détenus par les éditeurs ou les détenteurs de droits externes. La reproduction d'images dans des publications imprimées ou en ligne ainsi que sur des canaux de médias sociaux ou des sites web n'est autorisée qu'avec l'accord préalable des détenteurs des droits. [En savoir plus](#)

Terms of use

The ETH Library is the provider of the digitised journals. It does not own any copyrights to the journals and is not responsible for their content. The rights usually lie with the publishers or the external rights holders. Publishing images in print and online publications, as well as on social media channels or websites, is only permitted with the prior consent of the rights holders. [Find out more](#)

Download PDF: 11.01.2026

ETH-Bibliothek Zürich, E-Periodica, <https://www.e-periodica.ch>

RAPPORT D'ACTIVITÉ 2017

**COLLECTIONS
OFFRE CULTURELLE
VIE DE L'INSTITUTION
ANNEXES**

COLLECTIONS

OFFRE CULTURELLE

VIE DE L'INSTITUTION

ANNEXES

L'année 2017 a été marquée par le départ à la retraite, le 28 février, de Matteo Campagnolo, conservateur en charge des collections de numismatique du Musée d'art et d'histoire (MAH) depuis 1995. Le poste de conservateur des collections égyptiennes pharaoniques et du Soudan ancien est, quant à lui, demeuré vacant, même si Jean-Luc Chappaz, conservateur puis conservateur en chef du domaine de 1995 à 2016, a continué d'apporter son expertise après son départ à la retraite pour répondre aux demandes spécifiques concernant ces collections. L'intérêt de ces deux postes a été assuré par Béatrice Blandin, conservatrice des collections d'archéologie classique.

Le domaine comptait ainsi 3,2 postes équivalents temps plein (ETP), répartis entre quatre collaborateurs fixes et deux auxiliaires scientifiques. Une stagiaire a également travaillé sur les collections d'archéologie classique pendant quatre mois à mi-temps.

Expositions

Durant cette année, le domaine Archéologie a réalisé une présentation dans le cadre du trafic illicite de biens culturels et a été impliqué dans des collaborations avec d'autres domaines de conservation du MAH, ainsi qu'avec des institutions partenaires.

Présentation de neuf pièces confisquées par le Ministère public genevois

Neuf objets archéologiques de grande importance pour l'histoire de leurs pays d'origine (Syrie, Yémen et Libye), issus du trafic illicite de biens culturels, ont été

confisqués par le Ministère public de la République et canton de Genève. Dans l'attente d'être restitués à leurs pays d'origine, ils ont été confiés au MAH afin qu'il en assure la conservation (voir *Genava* 65, pp. 37-50).

Ces pièces ont fait l'objet d'une présentation au MAH du 14 mars au 19 novembre, qui a connu un large succès. Cette fructueuse collaboration entre la justice, les douanes et le musée fut l'occasion de rappeler que les acquisitions et les transactions de biens culturels en Suisse sont soumises à des règles précises depuis l'entrée en vigueur, le 1^{er} juin 2005, de la Loi fédérale sur le transfert international des biens culturels (LTBC). Cette loi, qui met en œuvre, dans le droit suisse, la Convention de l'UNESCO de 1970, règle l'importation des biens culturels, leur transit et leur exportation, le retour des objets illicitement exportés qui se trouvent en Suisse et les mesures de lutte contre leur transfert.

Présentation de neuf pièces confisquées par le Ministère public de la République et canton de Genève (MAH, mars – novembre 2017).

© MAH Genève, F. Bevilacqua.





Salle romaine

À l'instar de 21 autres musées suisses et français, le MAH a participé à l'*Exposition hors les murs* organisée par le Musée Barbier-Mueller à l'occasion de ses 40 ans. De mars à juillet 2017, les visiteurs ont ainsi pu découvrir dans la salle romaine du MAH le portrait funéraire d'un officier d'époque trajane, propriété de l'institution jubilaire, qui entrainait en résonance avec les pièces de l'exposition permanente.

Futures salles d'Orient chrétien

En collaboration avec le domaine des Arts appliqués, un certain nombre d'objets des collections d'archéologie ont été choisis pour les futures salles byzantines du musée (109 monnaies, sceaux, bijoux, objets pour la toilette, lampes, ampoules à eulogie, sculptures, mosaïque).

Collaboration avec le Musée Ariana

Les recherches concernant près de 400 pièces antiques acquises par Gustave Revilliod se sont poursuivies en prévision

Cratère à colonnettes, *Gigantomachie*, Attique, 530-520 av. J.-C. Céramique à figures noires, haut. 51 cm. MAH, inv. 15053; don Gustave Revilliod, 1890.

© MAH Genève, A. Longchamp.

de l'exposition consacrée à ce grand collectionneur et mécène genevois, programmée au Musée Ariana de novembre 2018 à juin 2019. Dans ce cadre, les collaborateurs du domaine ont rédigé quatre articles qui seront publiés dans le catalogue d'exposition.

Partenariat avec le Musée départemental Arles antique (MDAA)

Les échanges entre le MAH et le MDAA se sont poursuivis pour affiner la sélection des œuvres pressenties pour l'exposition *César et le Rhône. Chefs-*

d'œuvre d'Arles antique, au MAH. De nombreux témoignages de la vitalité du commerce méditerranéen et rhodanien, qui contribua à la prospérité de la « petite Rome des Gaules », seront présentés dans les salles Palatines de février à mai 2019. Des contacts en vue de prêts complémentaires ont été pris avec d'autres institutions en Suisse et en France.

Collaboration avec le Musée de la Civilisation, Québec (MCQ)

Une collaboratrice du MCQ, ainsi qu'un photographe passionné par les questions de ressemblance, étaient venus en février 2016 photographier des portraits antiques du MAH dans l'idée de réaliser, à Québec, une exposition qui confronterait des représentations antiques à des visages d'aujourd'hui. Après une vaste recherche de sosies menée via les réseaux sociaux, puis un long travail de jumelage effectué par nos collègues québécois, la sélection définitive des œuvres destinées à l'exposition *Mon sosie a 2000 ans* a abouti. Dix-huit portraits des collections grecque, romaine et égyptienne seront ainsi présentés au Canada d'octobre 2018 à mai 2019.

Retour des collections archéologiques de Gaza

En 2016, le MAH a reçu une demande de rapatriement des deux collections palestiniennes qu'il avait présentées en 2007 lors de l'exposition *Gaza à la croisée des civilisations*. Ce riche patrimoine est resté entreposé à Genève jusqu'à aujourd'hui en raison des tensions politiques. Entre-temps, un lot d'objets en métal a été stabilisé par l'atelier de conservation-restauration et les préparatifs pour le retour de ces collections se sont poursuivis, en étroite collaboration avec la représentation suisse à Ramallah.

Exposition permanente

En février, la statue monumentale de Ramsès II, de retour d'Arles après l'exposition *Savoir et pouvoir à l'époque de Ramsès II. Khâemouaset, le prince*

archéologue, a été placée en salle Égypte sur un nouveau socle, plus bas que le précédent, qui la met davantage en valeur. Il en a été de même pour la statue de Sekhmet qui lui fait face. Pour parachever cette présentation, un nouveau fond de couleur rouge a remplacé le bleu d'origine.

Après consolidation, un fragment de cercueil en bois polychrome, qui illustre le cosmos selon la théologie héliopolitaine (inv. A 2016-14), légué au MAH par Jacqueline Porret-Forel, a été dévoilé au public dans cette même salle (voir *Genava* 65, pp. 9-18).

Conservation-restauration

Plusieurs pièces exposées en salle grecque ont fait l'objet de traitements de conservation-restauration. Un sarcophage (inv. 23436), qui présentait de petites pertes de matière, a fait l'objet d'un examen minutieux; il a été déplacé pour atténuer les variations de température auxquelles il était soumis jusque-là en raison de son exposition devant une fenêtre. Dès le mois de novembre, les monnaies de la vitrine de numismatique de la salle grecque ont bénéficié d'un nettoyage régulier, par lots hebdomadaires, en vue d'en améliorer la lisibilité et l'attractivité.

Réaménagement de la salle Égypte. Statue colossale de Sekhmet, Thèbes, temple funéraire d'Amenhotep III, Nouvel Empire, XVIII^e dynastie, règne d'Amenhotep III, 1402-1364 av. J.-C. Granodiorite, haut. 215 cm, larg. 56 cm, prof. 100 cm. MAH, inv. 20926; dépôt Confédération suisse, 1972 (don de la République Arabe d'Égypte, 1972).
© MAH Genève, F. Bevilacqua.





Au fil des ans, le lapidaire exposé dans la cour du musée s'est encrassé et couvert de mousses et de moisissures. Deux techniques de nettoyage ont été testées pour le traitement de certaines pièces de cette importante collection, destinées à être présentées dans l'exposition prévue en 2019 en collaboration avec le MDAA. Les résultats de la cryogénie (projection d'un jet de glace carbonique à forte puissance) et du rayonnement laser ont ainsi été évalués avec le secteur Conservation-restauration.

De nombreuses pièces conservées dans les réserves ont fait l'objet de traitements curatifs, tels six bronzes pressentis pour cette même exposition.

Enfin, le domaine Archéologie et le secteur Conservation-restauration ont été

Élément de jet d'eau figurant trois avancorps de chevaux, Mâcon, époque gallo-romaine. Bronze, haut. 10,7 cm. MAH, inv. C 1807; don Hippolyte-Jean Gosse, 1865. © MAH Genève, B. Jacot-Descombes.

sollicités pour effectuer le constat d'état d'un sarcophage romain représentant les douze travaux d'Hercule, confisqué par le Ministère public dans l'entrepôt d'un marchand aux Ports Francs de Genève. Le constat a été réalisé avant le déplacement de l'œuvre pour son exposition à la salle des Moulages de l'Université (juin – septembre), puis son retour définitif au Musée d'Antalya en Turquie.

Entretien des salles d'exposition permanente

Les sols dégradés par les ans des salles Égypte, Grèce et Italie avant Rome ont été traités par une conservatrice-restauratrice externe, spécialiste des mosaïques, terrazzo et dalles de pierre. Cette opération sera achevée en 2018.

Un travail de révision des cartels a été mené en salle grecque. Des cartels manquants ont été ajoutés et, dans certaines vitrines, leur disposition a été revue pour en faciliter la lisibilité.

Prêts

MuCEM, Marseille

Le prêt de sept œuvres des collections Proche-Orient, parties au MuCEM en 2013 pour l'exposition *La galerie de la Méditerranée*, a été prolongé jusqu'en janvier 2019. En font partie une tablette (inv. 16185), une statuette (inv. 18782), un rhyton (inv. 19707) et quatre pendentifs (inv. 13581, 13587, 13590, 18960).

Musée romain de Nyon

À l'occasion de l'exposition *Ça coule de source!* (mai 2017 – juin 2018), huit pièces provenant des collections romaine et d'archéologie régionale, en lien avec les questions d'adduction d'eau, ont été mises en valeur à Nyon. Il s'agit d'une gargouille en terre cuite à tête de lion (C 1638), de robinets ou d'éléments de robinet en bronze (inv. C 824, C 1167, C 1811), d'un élément de jet d'eau en bronze (inv. C 1807) ainsi que de tuyaux en terre cuite et en plomb (inv. C 137, 26793/2, MF 1126).

Museum zu Allerheiligen, Schaffhouse

Quatre objets de la collection étrusque du MAH (œnochoé, inv. 8880; am-



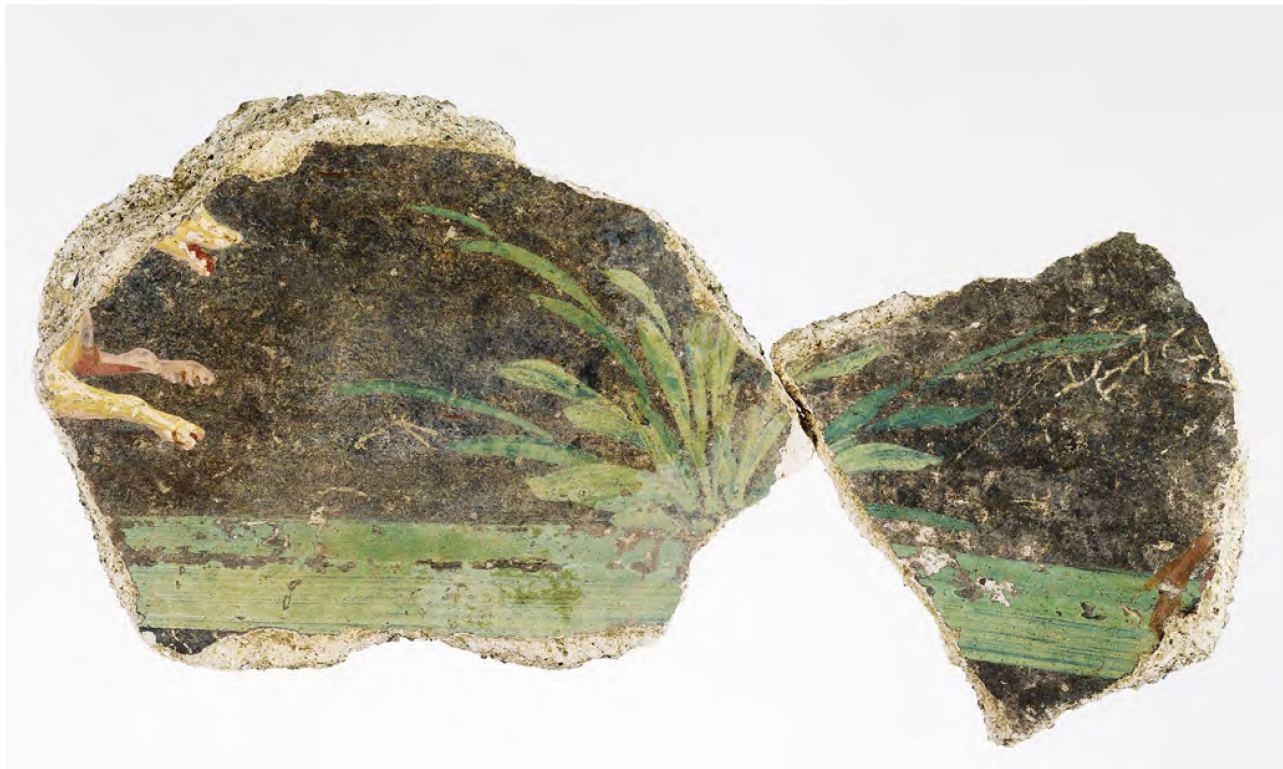
phore, inv. MF 234; urne cinéraire, inv. 18280; plaque décorative fragmentaire, inv. MF 833), deux pièces appartenant à l'Association Hellas et Roma (fragment de relief architectonique, inv. HR 2; amphore à couvercle du peintre de Micali, inv. HR 2003-45) ainsi qu'une œuvre en dépôt au MAH (urne-cabane, inv. A 2003-9/dt), ces dernières avec l'accord et à la demande de leurs propriétaires, ont été prêtées à Schaffhouse pour l'exposition *Etrusker. Antike Hochkultur im Schatten Roms* (septembre 2017 – février 2018). Le domaine Archéologie s'est chargé de la gestion et du convoiement de l'ensemble de ces pièces.

Université de Genève, salle des Moulages

Trois tétradrachmes hellénistiques et six monnaies d'Hadrien des collections du Cabinet de numismatique (CdN) ont été présentées lors de l'exposition *Frappons la propagande! Du monument à la monnaie: symboles de l'Empire d'Hadrien* (mai – septembre 2017).

Plaque décorative fragmentaire représentant un personnage agenouillé, Bieda (Latium), 320-240 av. J.-C. Terre cuite, haut. 57 cm, larg. 32 cm. MAH, inv. MF 833; don Walther Fol, 1871.

© MAH Genève, B. Jacot-Descombes.



Fragments d'un décor aux scènes de chasse, Vandœuvres, 1^{er} quart du 2^e s. Fresque, haut. 12,3 cm, larg. 26 cm (total). Service cantonal d'archéologie, inv. Va 003-01/PM Groupe 1-A1-70 et 86; dépôt du SCA.

© MAH Genève, B. Jacot-Descombes.

ArchéoLab, Pully

Des enduits peints des *villae* romaines de Vandœuvres et de la prison Saint-Antoine, appartenant au Service cantonal d'archéologie et exposés dans la salle d'archéologie régionale, ont été prêtés en septembre 2016 pour l'exposition interactive *Mystère et graffiti*, qui s'est achevée en juillet 2017.

Musée romain d'Avenches

Une bague provenant d'Avenches (inv. C 1297) a été prêtée pour étude. Elle a été intégrée dans l'article d'Auréli

Crausaz « Les bagues, anneaux et intailles d'Avenches » publié dans le *Bulletin de l'Association Pro Aventico* 57, 2016.

Fondation Martin Bodmer

Deux stèles égyptiennes, l'une de Nâ-Bastet (inv. A 2009-2), l'autre de loupout II (inv. 23473), ont été présentées dans l'exposition *Les routes de la traduction. Babel à Genève* (novembre 2017 – mars 2018).

Acquisitions

La collection Égypte pharaonique s'est enrichie d'un simulacre de momie (inv. A 2017-1), don de Catherine Whibley. Cet objet est le témoin d'un rituel particulier qui se tenait annuellement dans les temples égyptiens en lien avec la résurrection d'Osiris et le retour des saisons. Le MAH ne possédait pas d'objet semblable, si ce n'est un masque en cire. Le simulacre de momie a fait l'objet d'analyses et de traitements dès son arrivée à l'atelier de conservation-restauration (voir *Genava* 65, 2017).

Une monnaie en argent (*aspron trachy* inv. CdN 2017-103) d'Alexis III Ange-Comnène (1195-1203), acquise en vente aux enchères au mois de mai, a rejoint la collection des monnaies byzantines.

Comme chaque année, les trouvailles monétaires du Service cantonal d'archéologie, conservées et prises en charge par le CdN, ont été traitées par le secteur Conservation-restauration, puis inventoriées. Ce lot comportait 24 pièces.

Inventaire

La migration de la base de données vers le nouveau progiciel MuseumPlus Ria est intervenue au mois de mars. L'année a ainsi été ponctuée par des vérifications et des corrections pré- et post-migration, ainsi que par la participation de l'équipe Archéologie à des groupes de travail et à la formulation de suggestions d'améliorations de cet outil indispensable à l'étude et à la gestion des collections.

Les nombreuses activités en lien avec les collections (recherches, prêts,



demandes scientifiques, etc.) ont été autant d'occasions de vérifier et mettre à jour la base de données. Un travail de fond a également été entamé. Des ouvrages de référence ont ainsi été systématiquement dépouillés et les données bibliographiques, jusque-là sommaires ou lacunaires, ont été complétées. L'inventaire du fonds de photographies de Waldemar Deonna a été enrichi par la mise à l'inventaire de données issues de 2956 cartons-fiches.

L'exploration des archives d'Édouard et Marguerite Naville s'est poursuivie; 54 clichés ont été inventoriés.

Le récolement des objets métalliques de la collection de Préhistoire, entamé en 2015 dans le cadre du traitement de conservation-restauration et du reconditionnement des pièces, a progressé.

Quant au CdN, son activité s'est concentrée, dès le mois de mars, sur l'avancement de l'inventaire et du récolement de ses très vastes collections.

À cet effet, deux collaboratrices temporaires ont été engagées au mois d'avril par le secteur Inventaire et documentation scientifique (IDS). L'effort a en particulier porté sur le récolement des médailliers en bois. À fin décembre, 6306 objets avaient été traités, ce qui correspond à 6,5 médailliers en bois du CdN, qui en compte 34. Quatorze avaient déjà été traités auparavant. Fin 2017, le CdN comptait donc 69 748 pièces inventoriées. Ce projet se poursuivra en 2018.

Études, recherches et publications

Les collaborateurs du domaine ont rédigé une synthèse illustrant tant la diversité des collections, leurs points forts, leur historique, que des propositions de collaborations transversales. Le résultat de ce travail a été présenté devant la Commission externe nommée par le Département de la culture et du sport pour le projet de Nouveau Musée.

Le domaine a reçu et traité diverses demandes du public, ainsi que 25 requêtes scientifiques qui ont nécessité des recherches pour l'identification et la localisation des objets, des transferts pour la réalisation de prises de vue et leur mise à disposition des chercheurs. Les principales études ont concerné les sujets suivants: fibules cruciformes du Valais; terres cuites d'Ardée de la collection Fol;



CI-DESSUS

Aspron trachy représentant sur l'avvers un Christ en trône et sur le revers l'empereur Alexis III Ange-Comnène (1195-1203) et saint Constantin, Constantinople, émis par Alexis III entre 1195 et 1197. Argent, diam. 31 mm, poids 4,21 g. MAH, inv. CdN 2017-103; achat 2017.

© MAH Genève, B. Jacot-Descombes.

CI-CONTRE

Fibule cruciforme à charnière, Sierre, 300-340. Bronze, traces de dorure, haut. 3 cm, long. 9 cm. MAH, inv. M 1140; achat 1897.

© MAH Genève, F. Bevilacqua.



CI-CONTRE

Poignard, Kerma, nécropole orientale, fin de Kerma ancien, vers 2450-2050 av. J.-C. Ivoire, corne et bronze, long. 17,3 cm. MAH, inv. 27453; don de la Mission archéologique de l'Université de Genève au Soudan, 1989. © MAH Genève, J.-M. Yersin.

PAGE SUIVANTE

Salle *Italie avant Rome*, section étrusque. À droite, un couvercle de sarcophage en terre cuite de Cerveteri représentant un défunt banquetant, vers 100 av. J.-C. (inv. 22010). © MAH Genève, M. Sommer.

grands bronzes romains; matériel issu des fouilles suisses au Soudan; reprise de l'étude du matériel de la fouille de la Mission suisse d'archéologie copte aux Kellia.

Un groupe de spécialistes genevois, dirigé par le professeur émérite Antoine Cavigneaux, a poursuivi l'examen, la transcription, la vérification et la traduction de tablettes babyloniennes à inscriptions cunéiformes dans le but d'une publication.

Des membres du Mathscope de l'Université de Genève (UNIGE), accompagnés de la professeure Catherine Mittermayer, ont étudié un lot de tablettes cunéiformes contenant des données mathématiques.

Les étudiants en archéologie classique de l'UNIGE ont eu l'occasion de se familiariser avec les collections lors de six cours dispensés en salle ou à l'université par la conservatrice en chef (a. i.) du domaine. Il en fut de même pour les étudiants en égyptologie qui ont assisté à six séances de séminaire données par Jean-Luc

Chappaz dans les salles égyptiennes au printemps 2017.

Le 9 septembre, les participants au colloque *Earlier Egyptian Inscriptions. Materiality, Locality, Landscape* ont clôt la journée par une visite des salles égyptiennes sous la conduite de Jean-Luc Chappaz.

Diverses demandes internes et externes ont aussi été adressées au CdN concernant ses collections, notamment des lectures ou des identifications de monnaies et médailles pour des chercheurs.

Publications

Les collections d'archéologie du MAH ont été présentées dans le *Bulletin de l'Association suisse d'archéologie classique* 2017, suite à la Table ronde *Les collections d'archéologie classique en Suisse*, qui a eu lieu en novembre 2016 à l'Université de Genève (voir p. 56).

Par ailleurs, le 16 décembre, une conférence de presse s'est tenue dans la salle d'archéologie régionale à l'occasion de

la publication du mobilier archéologique provenant de La Tène, le site éponyme de la culture du second Âge du Fer (2^e quart V^e - fin I^{er} siècle av. J.-C.), au nord-est du lac de Neuchâtel. Le volume consacré aux objets conservés au MAH depuis le XIX^e siècle est le cinquième de la série *La Tène, un site, un mythe*. Cet ouvrage, *La Tène. Les collections de Genève (Suisse)*, a été publié par Jordan Anastassov, avec les contributions de cinq spécialistes.

Le conservateur responsable des collections de numismatique a, pour sa part, avancé dans la rédaction du livre *De l'aigle à la louve. Monnaies et gemmes antiques entre art, propagande et affirmation de soi*, activité qu'il a poursuivie au CdN de mars à juin, après son départ à la retraite. L'ouvrage, qui présente une partie de la prestigieuse collection Fallani, donnée au MAH en 2002, est paru en 2018. Cette collection, exposée dans son intégralité en salle romaine, comprend presque tous les types monétaires émis par la République romaine entre 275 et l'an 27 av. J.-C.

Divers

Le 16 septembre, le MAH, qui conserve et expose le mobilier des fouilles entreprises à l'initiative de Charles Bonnet au Soudan, a accueilli les festivités célébrant le 50^e anniversaire des relations culturelles entre le Soudan et la Suisse. Des représentants de l'ambassade du Soudan en Suisse, des membres de l'Institut d'archéologie de Neuchâtel, de la Ville de Genève et du musée étaient présents.

Enfin, en novembre et décembre, l'ensemble des collaborateurs du domaine a travaillé à la refonte de l'arborescence de l'archéologie sur le serveur commun, avant une migration. Cet important travail a permis d'améliorer l'archivage des données. **BB**



En 2017, une nouvelle conservatrice en chef du domaine Beaux-arts est entrée en fonction, après une vacance du poste de près d'un an et demi. Lada Umstätter a ainsi pris la conduite, en octobre, d'une équipe composée de quatre collaboratrices fixes et d'une auxiliaire (3,0 ETP). Un conservateur de l'art ancien, dont la procédure de recrutement est en cours, sera nommé en 2018.

Expositions, accrochages et collaborations diverses

Le domaine n'a pas produit d'exposition dans les murs du MAH durant cette année. En revanche, les collaborations extérieures avec différents partenaires ont été particulièrement nombreuses.

Exposition des peintures flamandes et hollandaises

L'importante collection d'œuvres flamandes et hollandaises des XVI^e et XVII^e siècles, étudiée en collaboration avec l'Université de Genève, puis publiée et exposée au musée en 2005 et 2009, a fait l'objet de plusieurs expositions hors les murs en 2017.

Ouverte en 2016, une exposition présentant un choix important d'œuvres de cette collection s'est terminée fin janvier à la Fondation Pierre Arnaud de Lens (Valais), avant d'être reprise au Musée des Beaux-Arts de Caen du 19 mai au 10 septembre 2017.

Une sélection de ces tableaux a ensuite fait l'objet d'une grande exposition itinérante en Espagne, intitulée *Pintura flamenca i holandesa del Museu de Ginebra*, en partenariat avec la Fondation La Caixa de Barcelone. La première étape, inaugurée à Lérida en octobre 2017, a dépassé les attentes en accueillant 14 219 visiteurs jusqu'au 14 janvier 2018. Le public a particulièrement apprécié l'appareil critique de l'exposition, ses cartels commentés et la présentation par salles thématiques. À l'occasion du vernissage, la conférence *Vers la modernité*, donnée par la commissaire, Mayte Garcia Julliard, assistante-conservatrice du MAH, a été l'occasion de rappeler le contexte historique des œuvres en regard des liens étroits entretenus par Genève et ses collectionneurs avec la peinture des Pays-Bas et des régions flamandes. L'excellente

collaboration avec les équipes de La Caixa Forum de Lérida et de la maison mère à Barcelone laisse augurer de succès non moins grands pour les prochaines étapes de l'exposition, à Gérone en février 2018 puis à Tarragone en septembre 2018.

Exposition Pintura flamenca i holandesa del Museu de Ginebra (La Caixa Forum, Lérida, octobre 2017 – janvier 2018).
© A. Vilaverdú.





Accrochages

La vaste campagne de restauration et de conservation préventive des œuvres de Ferdinand Hodler, menée en prévision de la grande exposition qui lui est consacrée au Musée Rath en 2018, a nécessité un raccrochage de la salle qui lui est dédiée dans le parcours des collections permanentes. Cette présentation a été réalisée par Brigitte Monti, collaboratrice scientifique, qui a aussi proposé, dès le mois d'août, un nouvel accrochage de la salle 410 adjacente, sur le thème « Autoportraits et Portraits d'artistes », qui a permis de faire découvrir au public des œuvres sorties des réserves.

Henry-Claudius Forestier (Chêne-Bougeries, 1875 – Meyrin, 1922), *Portrait de femme*, 1920. Huile sur toile, 65 x 65 cm. MAH, inv. 2017-5; don Josette Magnenat, 2017. © MAH Genève, F. Bevilacqua.

Collaborations avec la Maison Tavel et le Musée Ariana

Le domaine Beaux-arts a été sollicité par la Maison Tavel pour des recherches en amont de l'exposition *Faire le mur?* Plusieurs pièces et documents intéressants ont ainsi été identifiés, notamment un dossier consacré au concours qui fut à l'origine de la construction du Mur des Réformateurs. Quant au Musée Ariana, le choix des pièces Beaux-arts a été arrêté et des textes scientifiques rédigés à leur sujet en vue de l'exposition *Gustave Revilliod (1817-1890)*, qui s'ouvrira à l'automne 2018. Ces recherches ont également permis de compléter le contenu des fiches d'inventaire.

Soutien à la photographie

Avec la manifestation *No'Photo*, Genève a organisé pour la première fois une *Nuit de la photographie*, qui a eu lieu le 14 octobre 2017. Le domaine Beaux-arts, dorénavant membre du groupe de valorisation de la photographie de la Ville, a participé à la table ronde organisée à l'occasion de l'inauguration de cet événement.

Inventaire, gestion des collections et recherche

La mise en ligne de la collection s'est poursuivie en 2017. Outre l'actualisation des notices informatiques, elle s'est accompagnée d'une vaste campagne photographique. Dans le cadre du chantier des collections, le domaine a été mis à contribution pour l'identification, la localisation et la recherche d'œuvres.

Les activités scientifiques du domaine ont compris le traitement d'une centaine de demandes de renseignement, nécessitant parfois des recherches complexes (notamment de la provenance des œuvres), qui ont permis d'enrichir le contenu des inventaires.

Une cinquantaine de chercheurs et de collectionneurs ont été accompagnés par la collaboratrice scientifique dans les réserves pour la consultation d'œuvres et de documentation, ainsi que dans les salles du MAH.

Plusieurs articles pour le blog du MAH et pour la revue annuelle *Genava* ont été

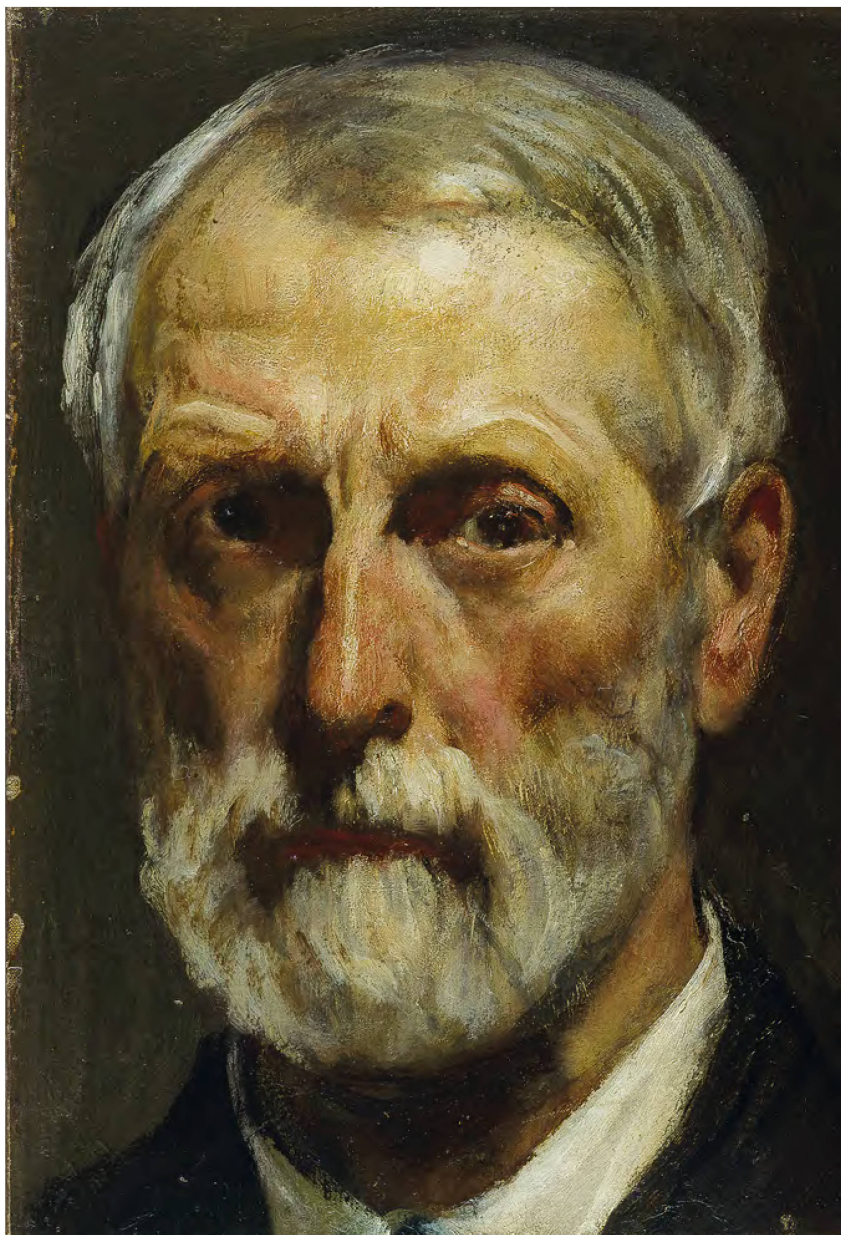
rédigés par le personnel scientifique du domaine.

Enrichissements

Le domaine a bénéficié de la générosité de particuliers et d'opportunités d'achat lui permettant de compléter sa collection d'art genevois de la fin du XIX^e et de la première moitié du XX^e siècle. En voici la liste:

- Josette Magnenat: une huile sur toile de Henry-Claudius Forestier (Chêne-Bougeries, 1875 – Meyrin, 1922), *Portrait de femme*, 1920. Inv. BA 2017-5.
- Jacques Pahnke: une huile sur toile de l'artiste zurichois et genevois d'adoption, Serge Pahnke (Zurich, 1875 – Genève, 1950), *Sans titre*, vers 1940. Inv. BA 2017-3.
- Jacqueline Dufour: une huile sur contre-plaqué de Jean-François Liegme (Genève, 1922-1977), *Estartite*, 1955. Inv. BA 2017-7.
- Achat d'une huile sur toile de Jean-Daniel Ihly (Genève, 1854-1910), *Nature morte aux crevettes et aux huîtres*, 1886. Inv. BA 2017-6.
- Achat d'une huile sur toile de Barthélemy Menn (Genève, 1815-1893), *Autoportrait*, 1875 à 1885. Inv. BA 2017-4.

Cette dernière toile a rejoint une étude préparatoire et neuf autres autoportraits peints ou dessinés de l'artiste genevois conservés dans les collections. Cet ensemble permet de saisir l'évolution de la pratique de l'autoportrait tout au long de la carrière du peintre, pratique qui passionna également son élève Ferdinand Hodler. **LU**



Barthélemy Menn (Genève, 1815-1893), *Autoportrait*, 1875 à 1885. Huile sur toile, 46,5 x 38,5 cm. MAH, inv. 2017-4; achat 2017. © MAH Genève, B. Jacot-Descombes.

Comme l'année précédente, les trois collaborateurs-trices du Cabinet d'arts graphiques (2,3 ETP) ont poursuivi leurs activités selon deux principaux axes. Le premier comprenait la gestion des collections et les préparatifs en amont du déménagement dans les nouvelles réserves du Carré Vert, quant au second, il a inclus la recherche, le traitement des demandes de renseignements, ainsi que la préparation des prêts et des expositions.

Expositions

Jusqu'à fin janvier, le Cabinet a présenté l'exposition *Gérald Cramer et ses artistes: Chagall, Miró, Moore* (octobre 2016 – janvier 2017) – propriété de la fondation Gérald Cramer.

Les deux expositions qui ont suivi étaient dédiées l'une à un artiste suisse très lié à Genève, Martin Disler, l'autre à un fonds particulièrement rare et

pratiquement inexistant en Suisse de dessins de la Renaissance italienne.

Martin Disler. Des coups au cœur (avril – juillet 2017) a mis en exergue l'évolution de cet artiste telle que dépeinte dans le catalogue raisonné publié par le Cabinet des estampes en 1989. Au travers d'une petite partie de la généreuse donation faite au musée en 2002, cette exposition était l'occasion de découvrir, ou de redécouvrir, son œuvre.

La deuxième exposition était entièrement consacrée à un fonds de dessins italiens des XV^e et XVI^e siècles, propriété de l'Académie des beaux-arts de Düsseldorf depuis la fin du XVIII^e siècle. Alors que celui-ci était principalement constitué de dessins d'époque baroque, environ 500 pièces plus anciennes ont été découvertes au cours des années et présentées pour la première fois hors d'Allemagne.

De nombreuses visites et *Midis de l'expo* ont été organisés autour de ces deux expositions. La seconde a aussi donné lieu à un colloque de deux jours, qui a réuni quelques-uns des plus grands experts du domaine.

Prêts et mises à disposition d'œuvres

Au CdAG, la valorisation des fonds se fait non seulement par le biais des expositions présentées à la promenade du Pin, mais aussi par la mise à disposition d'œuvres pour des manifestations temporaires organisées par d'autres domaines du MAH, comme l'exposition *Le Retour des ténèbres*,

Exposition *Martin Disler. Des coups au cœur* (CdAG, avril – juillet 2017).

© MAH Genève, M. Sommer.



clôturée en mars, qui a bénéficié de 109 œuvres du Cabinet.

Le CdAG a prêté 154 œuvres destinées à 17 expositions externes (hors MAH). Si la majorité des demandes provenait de musées étrangers (France, États-Unis, Autriche, Italie), quelques institutions suisses ont également sollicité les fonds du CdAG. Le prêt le plus important quantitativement fut celui de 45 œuvres de Georg Baselitz accordé aux Musei di Palazzo dei Pio à Carpi, soit la totalité de l'exposition, soulignant au passage la richesse de ce fonds.

Par ailleurs, le Cabinet a prêté vingt pièces au Musée du Chablais de Thonon-Bains pour le premier volet d'une collaboration dans le cadre de son exposition *D'une rive à l'autre*.

Gestion des collections

De nombreux préparatifs en vue du déménagement des collections au Carré Vert ont été effectués au cours de l'année, incluant par exemple la mise à jour des informations relatives aux œuvres et à leur emplacement, ainsi que leur saisie dans la base de données qui facilitera leur future gestion. C'est notamment le cas des multiples, portfolios et livres qui ont été récolés et emboîtés dans des contenants adaptés à une conservation à long terme. Un récolement et un reconditionnement des très grandes œuvres ont aussi été réalisés et de nombreux cartables et boîtes anciennes ont été remplacés.

Au total, 2182 fiches d'inventaire ont été créées et environ 3500 entrées mises en ligne dans le courant de l'année 2017. Ces fiches concernaient soit des fonds anciens, non répertoriés à ce jour, mais en partie utilisés dans le contexte d'expositions, soit les nouvelles acquisitions. Un nombre relativement important de fiches a été saisi à l'occasion du traitement de demandes de renseignements ou de prêts, ainsi que dans le cadre de collaborations.

Une grande campagne concernant la collection de la Société des Arts, déposée au MAH, a permis de cataloguer et photographier des œuvres d'Alfred Dumont, qui feront l'objet d'une exposition en 2018, au palais de l'Athénée.



Conservation

Les expositions réalisées en 2017, mais aussi celles en préparation pour les années à venir (Barthélemy Menn en 2018, la Société suisse de gravure, les *surimono*, Eliasberg, Claude Lorrain) ont considérablement sollicité les ressources du Cabinet. Plusieurs centaines de pièces ont ainsi été documentées et préparées en vue de leur présentation.

Enrichissements

Si 2017 a été moins faste que l'année précédente, le CdAG a néanmoins bénéficié des dons suivants :

- Claire Lachat-Boissonnas : un pastel de Caroline Sophie Sordet-Boissonnas, *Portrait d'Edmond-Victor Boissonnas (1862-1890), frère de l'artiste*.
- Alexandre Trifu : 22 dessins de l'artiste.
- Éditions 20/20 : quatre estampes de jeunes artistes, principalement vaudois.
- Jacqueline Dufour : trois monotypes et une estampe de Jean-François Liegme.
- Galerie Alexandre Mottier et don de l'artiste : un livre d'artiste de Jacques Boesch.

- Irene Grundel : une revue en relation avec Martin Disler, lors de l'exposition consacrée à cet artiste.
- Patrick Pouchot-Lermans et Galerie Schifferli : une planche et une planquette de Manuel Müller.

Le Cabinet a également pu acquérir les derniers multiples édités par la revue Parkett : il détient aujourd'hui la totalité des objets produits par cette revue. **CR**

CI-DESSUS

Exposition *Dessins italiens de la Renaissance* (CdAG, septembre 2017 – janvier 2018). © MAH Genève, M. Sommer.

PAGE SUIVANTE

Caroline Sophie Sordet (Petit-Saconnex, 1859 – Genève, 1943), *Portrait d'Edmond-Victor Boissonnas (1862-1890), frère de l'artiste*, 1880-1890. Pastel sur papier, 580 x 475 mm. MAH, inv. 2017-70 ; don Claire Lachat-Boissonnas, 2017. © MAH Genève, B. Jacot-Descombes.



En 2017, l'équipe du domaine Arts appliqués se composait de cinq personnes, dont une collaboratrice administrative (ETP total 4,5). Elle était également épaulée par deux collaboratrices du secteur IDS.

Expositions

Châteaux forts et chevaliers. Genève et la Savoie au XIV^e siècle

Le début de l'année a vu le démontage, en février, de l'exposition *Châteaux forts et chevaliers*. Cette exposition, qui a accueilli 14 658 visiteurs, était le fruit d'un partenariat avec le Musée Savoisien de Chambéry. Une version remaniée sera visible au Palazzo Madama de Turin, sous le titre *Carlo Magno va alla guerra. Le picture del Castello di Cruet e il Medioevo cavalleresco tra Italia e Francia* (mars – juillet 2018). Cette itinérance a été facilitée par l'implication des trois musées au projet «Sculpture médiévale dans les Alpes», auquel le domaine des Arts appliqués participe activement.

Gustave Revilliod (1817-1890), un homme ouvert au monde

La collaboration avec le Musée Ariana pour la préparation de l'exposition consacrée à Gustave Revilliod s'est poursuivie et amplifiée. Outre la rédaction de plusieurs articles et notices pour le catalogue sur les objets du domaine Arts appliqués ayant appartenu au collectionneur, le choix d'une partie des pièces a été arrêté et leur restauration engagée.

Études et recherches

Chantier des collections

Le domaine a été à nouveau très impliqué dans le chantier des collections cette année, avec notamment l'achèvement du travail sur les ensembles de papiers peints et de drapeaux. Au total, près de 1100 panneaux, lés, fragments et planches d'impression datant de la fin du XVIII^e au milieu du XX^e siècle ont été inventoriés, photographiés et conditionnés. L'examen de la collection de drapeaux militaires et civils, dont le conditionnement est à achever, a permis l'identification de plus de 250 d'entre



Cabinet japonais dit «Shodana», Tokyo, vers 1888. Bois exotique, incrustation de nacre, ivoire, os, bois laqué et laque dorée, haut. 217 cm, larg. 160 cm. MAH, inv. AA 2015-169; legs Gustave Revilliod, 1890.

© MAH Genève, F. Bevilacqua.

Ce meuble a été restauré en 2017 en vue de sa présentation dans l'exposition *Gustave Revilliod* au Musée Ariana en 2018.

eux et la réunion de plusieurs bannières à leur hampe, conservée séparément jusque-là. Un certain nombre de ces pièces, très endommagées du fait de leur histoire et de leur fragilité constitutive, feront prochainement l'objet d'une campagne de restauration pluriannuelle.

Le chantier consacré aux collections textiles a permis de dérouler les tapisseries et tapis de grandes dimensions, de s'assurer de leur état et de leur inventaire et de les reconditionner si nécessaire. Près de 70 tapis et tapisseries ont ainsi été traités durant l'été.

L'étude de la collection Revilliod a permis d'entamer un chantier sur les objets du collectionneur ayant rejoint le domaine des Arts appliqués, notamment au moment de la spécialisation du Musée Ariana dans les années 1930 et du versement des œuvres au MAH. Aucun inventaire précis n'ayant été tenu à ce moment-là, et les objets légués par Revilliod n'ayant pas toujours été différenciés des pièces achetées après sa mort pour compléter sa collection, un important travail de repérage et de retour aux sources écrites éparses a été jugé nécessaire pour apprécier toute l'étendue de ce legs.

Études

Une étude poussée a été menée cette année sur les fragments textiles conservés au MAH appartenant à la toile de Sion, le plus ancien textile imprimé conservé en Suisse (dont d'autres fragments se trouvent aux Musées historiques de Bâle, Berne et Lausanne ainsi qu'au Musée national de Zurich). Les analyses menées par le laboratoire du MAH et le secteur Conservation-restauration ont donné lieu à plusieurs découvertes publiées dans deux articles du dernier numéro de la revue *Genava*. Une nouvelle présentation des fragments a également été réalisée à cette occasion.

Drapeau de la Section de l'Égalité de Carouge, Carouge, 1793. Taffetas de soie peint, haut. 91,5 cm, larg. 93,5 cm. MAH, inv. G 69; achat, 1881.
© MAH Genève, F. Bevilacqua.

Histoire de Decius Mus: Decius Mus consulte l'haruspice, Anvers, avant 1660. Tapisserie de laine, haut. 342 cm, larg. 325 cm. MAH, inv. 018668; legs Gustave Revilliod, 1890.
© MAH Genève.





Les deux tasses de Théodore de Bry (1528-1598), très beaux exemples d'orfèvrerie de la Renaissance, ont été soumises à une série d'analyses permettant, entre autre, de déterminer les alliages employés et la comparaison avec d'autres œuvres de cet orfèvre, à la demande d'un chercheur réalisant une thèse sur cet artiste.

Le domaine des Arts appliqués a également répondu tout au long de l'année à des demandes de chercheurs, dont plusieurs ont été accueillis dans les réserves. La collection d'instruments de musique fait en particulier l'objet de demandes régulières.

Médiation et diffusion des collections

La mise à jour des notices informatiques des œuvres en vue de leur mise en ligne s'est poursuivie, comme par exemple celles des textiles orientaux et de la collection médiévale. Les campagnes de prises de vue complémentaires nécessaires

Johann Theodor de Bry, Coupe, dite «tazza», Allemagne, 1604. Argent doré et gravé, diam. 18 cm. MAH, inv. G 0626; don de Guillaume Franconis à la Bibliothèque publique de Genève, 1707.

© MAH Genève, F. Bevilacqua.

devraient aboutir, notamment pour la collection d'armes à feu du XV^e au XVII^e siècle, en 2018.

La réflexion sur la mise en place d'une nouvelle médiation dans les salles d'arts appliqués du rez-de-chaussée du MAH, débutée avec le secteur Médiation en 2016, s'est étoffée et étendue à toutes les salles permanentes du musée. Cette réflexion élargie a été menée en lien avec la révision des éditions du nouveau progiciel de gestion des collections MuseumPlus RIA. Après concertation avec les différents domaines de conservation, une charte a été rédigée et adoptée promouvant une médiation unifiée des salles du musée.

Une révision de l'organisation de la documentation matérielle et virtuelle du domaine a également été initiée afin d'en faciliter la consultation et l'accès, en uniformisant les pratiques en usage dans le musée (dossiers d'œuvres). Une première étape, concernant le tri et le

classement des fichiers informatiques, est en cours.

Salles permanentes

En début d'année, trois nouvelles œuvres de Jean Dunand (1877-1942), acquises en 2016, ont été introduites dans la salle consacrée aux arts décoratifs du XX^e siècle, dont la présentation a été légèrement remaniée pour permettre ces ajouts.

La refonte de la présentation des collections byzantines dans deux salles consacrées à l'Empire chrétien d'Orient s'est poursuivie. Le parcours et la scénographie ont été validés, les restaurations nécessaires sont en cours et la rédaction des éléments de médiation (multimédias, panneaux), ainsi que les prises de vue se poursuivent.

Prêts

Dans le cadre des célébrations autour des 500 ans de la Réforme, le domaine a participé, avec le prêt de trois œuvres, à l'exposition *Côté chaire, côté rue. La Réforme à Genève 1517-1617* (mars 2017 – mars 2018), organisée par les Archives d'État.

La guillotine exposée habituellement à la Maison Tavel a été prêtée au Château de Nyon pour l'exposition *Regards. XVIII^e siècle et art contemporain* (juin – novembre 2017).

Cinq objets des collections byzantines, ainsi qu'une amulette copte des collections d'archéologie, ont figuré dans l'exposition *Chrétiens d'Orient, 2000 ans d'histoire*, à l'Institut du Monde arabe à Paris (septembre 2017 – janvier 2018), visitée par plus de 150 000 personnes.

Le domaine a aussi été impliqué dans l'important prêt consenti par le MAH au Musée Leopold de Vienne, à l'occasion de la première rétrospective Hodler en Autriche, *Ferdinand Hodler. Elective Affinities from Klimt to Schiele* (octobre 2017 – janvier 2018). Dix pièces du mobilier créé en 1913 par l'architecte autrichien Josef Hoffmann (1870-1956) pour l'appartement de Ferdinand Hodler à Genève ont été prêtées.

Enfin, douze objets de la collection d'armes et d'armures, dont l'épée dite



Lanterne sourde militaire, Genève, 1^{er} quart du XVII^e siècle. Tôle de fer, laiton, haut. 35,5 cm, larg. 30,2 cm. MAH, inv. F 0116; don de la Ville de Genève, 1867.
© MAH Genève, B. Jacot-Descombes.
Objet prêté au Musée Dauphinois de Grenoble en 2017-2018.

de Charles-Emmanuel I^{er}, duc de Savoie, et autres souvenirs de l'Escalade ont été prêtés au Musée Dauphinois de Grenoble pour son exposition *Lesdiguières. Le prince oublié* (octobre 2017 – juillet 2018).

Conservation-restauration

Dans le cadre du chantier des collections, outre les conditionnements réalisés par le secteur Conservation-restauration, des travaux de consolidation et de restauration plus poussés ont été réalisés sur sept pièces de papiers peints et deux meubles particulièrement fragiles, afin

de pouvoir assurer leur transport vers les nouvelles réserves en toute sécurité.

En prévision de l'exposition *Gustave Revilliod*, sept œuvres ont d'ores et déjà été restaurées (deux meubles, deux papiers peints, un lustre, un brûle-parfum et une armure miniature).

Six objets métalliques, dont quatre byzantins, ont été nettoyés et leur corrosion stabilisée en vue de leur exposition. Le lampadaire de Percival Pernet (1890-1977), acquis fin 2016, a été restauré et nettoyé. Enfin, le relief Magnin a été dépoussiéré en profondeur après plusieurs années d'exposition à la Maison Tavel

Inventaire

Avec les nouvelles acquisitions et les œuvres traitées par le chantier des collections, 792 nouvelles pièces ont été ajoutées à l'inventaire des collections d'arts appliqués en 2017 (dont trois objets en dépôt, 114 drapeaux et 307 papiers peints).

Enrichissements

Le domaine Arts appliqués a largement bénéficié de la générosité des particuliers pour ses enrichissements 2017, au nombre desquels figurent :

- Une capeline de la créatrice Gregoria Recio (née en 1958), témoin de son activité de modiste à Genève dans les années 1980-1990; don de l'artiste.
- Un paravent peint par Alexandre Cingria (1879-1945), vers 1920-1940, qui vient compléter le riche fonds de cet artiste genevois au MAH; don de Jeanne Lovis.
- Un ensemble de 36 pièces comprenant de l'argenterie de famille (couverts, objets de forme) de la fin du XVIII^e au début du XX^e siècle, des objets de toilette et deux robes, dont une robe de scène d'Isabelle Villars (1920-1998); don de Gisèle Pictet.
- Un ensemble de jeux de société, d'accessoires pour poupée, de marionnettes de Guignol et une ferme genevoise miniature avec son contenu, datant des années 1900 aux années 1950, provenant de trois générations d'une famille



Armure miniature, Europe, fin du XIX^e – début du XX^e siècle. Fer, métal doré, cuir et bois, haut. 59,5 cm. MAH, inv. 002247; legs Gustave Revilliod, 1890.

© MAH Genève, F. Bevilacqua.

Objet prêté au Musée Dauphinois de Grenoble en 2017-2018.

genevoise (plus d'une centaine de pièces au total); don de M. et M^{me} André Tournier.

Une acquisition à titre onéreux a également été possible :

- Un papier peint panoramique du XIX^e siècle représentant le lac Léman vu depuis Genthod. **BDD**



Le domaine qui réunit les collections d'horlogerie, émaillerie, bijouterie et miniatures a continué de compter deux employées (1,8 ETP) – une collaboratrice scientifique et une conservatrice en chef –, qui bénéficient de l'appui de deux chargés d'inventaire (1,8 ETP), intervenant dans le cadre du chantier des collections, et du soutien ponctuel de stagiaires MAS et HES, de civilistes et de mandataires externes.

En raison des impératifs liés au chantier, l'année a été consacrée à la consolidation des travaux menés sur les collections: inventaire (377 items enregistrés, dont plusieurs dons importants, et réinscriptions d'anciens fonds), récolement et préparation du transfert des œuvres vers les nouvelles réserves du Carré Vert.

En parallèle, les prêts consentis à d'autres institutions ont permis de maintenir la visibilité de ces collections, notamment au niveau national, compensant ainsi dans une certaine mesure les effets du chantier des collections et le manque d'espaces d'exposition permanente à leur disposition au sein du MAH.

Le domaine Horlogerie reste aussi inscrit dans un réseau actif dans la promotion

d'une culture horlogère dynamique, dont certains partenaires (fondations, écoles) collaborent régulièrement à des projets du musée. Il peut ainsi continuer de jouer un rôle à part entière dans les milieux de l'horlogerie et des métiers d'art suisses, durant cette période de transition imposée par l'attente de la rénovation et de l'agrandissement du MAH.

Expositions

Si le domaine n'a pas présenté d'exposition durant l'année écoulée, il a en revanche participé à plusieurs événements notables, grâce aux prêts d'objets de ses collections et à l'accueil du Grand Prix d'horlogerie de Genève au MAH. Cette manifestation a offert au musée une occasion particulière de valoriser les dons effectués par les maisons d'horlogerie au fil de la décennie écoulée et de se présenter comme lieu de constitution du patrimoine de demain (voir p. 53).

Réflexions autour de la future exposition permanente

Les travaux engagés pour l'élaboration d'un nouveau projet pour le MAH, dès l'automne 2017, ont permis de rappeler l'importance et l'originalité des collections

À GAUCHE

Exposition du Grand Prix d'horlogerie de Genève (MAH, novembre 2017).

© MAH Genève.

À DROITE

Longines, *The Longines Avigation BigEye*, Chronographe bracelet, mouvement mécanique à remontage automatique, Saint-Imier, 2017. Boîte acier, cadran noir, bracelet cuir, diam. 4,1 cm. MAH, inv. H 2017-354; don Longines, Prix Revival, Grand Prix d'horlogerie de Genève 2017.

© MAH Genève, B. Jacot-Descombes.



d'horlogerie, émaillerie, bijouterie et miniatures, dans le cadre des discours ébauchés pour l'ensemble de l'institution. Les prestations et enrichissements présentés ci-après participent de cette réflexion, démontrant les qualités historiques, techniques, scientifiques ou esthétiques de ces objets, mobilisables dans le futur projet d'agrandissement.

Prêts

Musée Unterlinden, Colmar

Le prêt du MAH à l'exposition *Jean-Jacques Karpff (1770-1829) «Visez au sublime»* (mars – juin 2017), consacrée à ce portraitiste alsacien célèbre au tournant du XIX^e siècle mais tombé

dans l'oubli depuis, a permis de montrer l'œuvre d'un autre dessinateur, Jean-Baptiste Augustin (1759-1832), né à Saint-Dié-des-Vosges. Celui-ci réalisa, peu après 1803, une importante aquarelle illustrant son atelier, œuvre aujourd'hui propriété du MAH.

Fondation Baur, Genève

La Fondation Baur, en associant des œuvres importantes conservées au MAH, a reconstitué et mis en scène l'histoire passionnante de l'épopée asiatique de la famille neuchâteloise Loup, à travers son exposition *L'aventure chinoise d'une famille suisse à la conquête du Céleste Empire* (avril – juillet 2017). Gustave Loup

(1876-1961), enfant du Val-de-Travers devenu «Chinois», en est la figure de proue. Horloger, collectionneur, marchand, sa figure est associée, à Genève, à Alfred Baur (1865-1951) et d'autres institutions, tel le MAH, auquel il a fourni des «montres chinoises» luxueusement décorées, dans la première moitié du XIX^e siècle, par les habiles artisans des ateliers de la Fabrique genevoise.

Musée national suisse, Zurich

Trois grandes collections publiques suisses (Zurich, Lausanne et Genève) conservent des bijoux anciens, modernes et contemporains. Associées à celles du Musée des arts appliqués (MAK) de Vienne, quelque 40 œuvres du MAH, choisies par les commissaires du Landesmuseum de Zurich pour démontrer la variété des matériaux et des métiers d'art mobilisés par cette partie des arts appliqués, ont formé le cœur d'une somptueuse exposition: *Bijoux. Matériaux, artisanat, art* (mai – octobre 2017). La contribution du MAH a permis la valorisation des bijoux Art Nouveau, français et européens, ainsi que ceux de l'école genevoise des années 1900. Étendue au cercle des bijoutiers et émailleurs liés à l'École des arts décoratifs locale, la sélection genevoise a permis d'exposer pour la première fois des œuvres de Gilbert Albert (1930-), données par la Fondation éponyme au MAH peu de temps auparavant.



Ursula Bonderer (1968), Bracelet. Titane, diam. 7 cm. MAH, inv. H 2017-293; don Yvette Mottier, 2017.
© MAH Genève, B. Jacot-Descombes.

Dons

Les collections du domaine ont chacune bénéficié d'enrichissements aussi attractifs par leur nombre et leur variété que par leur intérêt. Les dons dominent, grâce à la générosité des particuliers et des fabricants qui soutiennent le développement du patrimoine public.

On compte des bijoux, anciens et contemporains, des garde-temps portatifs et de gros volume, des portraits peints en miniature. Tous les matériaux, plus ou moins précieux, toutes les techniques et de nombreux supports sont représentés. Conformément aux lignes directrices de la politique d'enrichissement du domaine, les liens avec Genève, ses familles, ses écoles, ses lieux et son histoire sont représentés; sont également illustrés les hauts faits de l'histoire de la mesure du temps, avec ses particularismes et ses productions iconiques. De quoi alimenter des discours didactiques lors d'expositions ou de présentations des collections.

Don Yvette Mottier, Stallikon

Les créateurs du XX^e siècle proposent une manière de (re)découvrir les bijoux en tant que forme d'expression artistique à part entière. L'important don reçu en 2017 de la collectionneuse Yvette Mottier, autrefois conservatrice en chef d'archéologie préhistorique au MAH, permet d'affiner cette lecture. Cette collection remarquable a compté jusqu'à 250 bijoux d'auteurs contemporains, dont plusieurs pièces majeures ont été données au MAH au fil des ans. En 2017, Yvette Mottier a fait une nouvelle donation de 175 pièces signées de représentants des écoles genevoises, suisses et européennes, réalisées entre 1970 et 2000.

Don Antoinette Golay, Puplinge

Le don de quelque 80 objets de vitrine, curiosités et objets de vertu, organisé patiemment par la donatrice, s'articule autour d'un fonds familial, lié aux histoires de vie de trois générations actives à Genève, d'origine germanique et italienne. Les bijoux, témoins intimes de fiançailles, d'alliances et de deuils,



Jean-François-Victor Dupont (Genève, 1785-1863), *Portrait de Pierre Justin Dupont (1828-1893)*, 1856. Émail peint sur cuivre, cadre gainé de velours, lunette en laiton doré, 18,4 x 16,5 cm. MAH, inv. H 2017-172; don Anne-Marie Pictet, 2017.
© MAH Genève, B. Jacot-Descombes.

avec elle et transmet: son nom, son allure, ses gestes sont attachés aux accessoires du quotidien qui l'ont accompagnée. Ailleurs, c'est la curiosité d'un oncle ou d'un mari qui est traduite par des objets modestes, au charme suranné, vrais témoins de l'histoire vivante des XIX^e et XX^e siècles.

racontent les migrations, les professions et les liens entretenus avec des proches, dont les témoignages d'affection envers les familles revêtent la forme de charmants souvenirs. Telle figure d'une ancienne préceptrice suisse, engagée à Saint-Petersbourg jusqu'en 1917, prend vie avec les menus objets qu'elle emporte

Don Anne-Marie Pictet, Genève

Le «petit portrait», autonome ou décliné sur différents objets (boîtes, tabatières, étuis, flacons, bijoux), est donné lors d'événements particuliers ou échangé entre amis, sa forme et sa taille permettant de le transporter aisément avec soi ou sur soi. Précieux, il est accroché dans un cabinet – une petite pièce ou

un meuble de collectionneur –, rangé aisément dans un tiroir ou placé sous un couvercle de boîte ou dans un logement secret de celle-ci. Par sa taille, le petit portrait induit un mode de contemplation d'ordre privé. De fait, quand bien même il décline un portrait en grand, il lui confère un caractère intime et affectif, voire sentimental.

Ce monde en miniature caractérise la douzaine d'œuvres données par Anne-Marie Pictet : il transmet les signatures d'artistes peintres renommés, actifs à Genève au tournant du XIX^e siècle, et évoque les noms des familles genevoises d'alors. Il met aussi en évidence les qualités des artistes, tels les miniaturistes François Ferrière (1752-1839), actif tant à Genève qu'à Londres et Saint Pétersbourg, ou Louis-Ami Arlaud, dit Arlaud-Jurine (1751-1829), Pierre-Gabriel Gautier (1755-?), ainsi que le peintre sur émail Jean-François-Victor Dupont (1785-1863), dont les travaux enrichissent les productions de la Fabrique de Genève.

Don Isabelle Aline Muller

Au chapitre des dons d'horlogerie, on compte un remarquable morbier datant du premier quart du XIX^e siècle, dont l'iconographie du fronton met en évidence un vieillard figurant le Temps face à une jeune Parque tranchant un destin de vie. Hautement symbolique de la longue quête de la mesure du temps qui mobilise l'humanité, cette pièce, dotée d'un cadran d'émail peint signé « Raymond à Saint-Sorlin » (La Roche-Vineuse, Bourgogne – Franche-Comté), est complétée par un petit balancier rond original, orné d'une gravure représentant une scène de fleuve avec gondole et bateau à vapeur.

Dons des marques horlogères

Ces dons ont enrichi à la fois le « bestiaire » mécanique du domaine horloger et introduit plusieurs icônes modernes dans la collection du MAH. Parmi elles, la montre *Royal Oak* imaginée en 1972 par le designer genevois Gérald Genta (1931-2011) pour Audemars Piguet : associé à une montre de sport de luxe, l'acier inoxydable est promu au rang de matériau

précieux, tandis que le modèle devient un fer de lance de la reconquête de la montre mécanique.

De telles icônes s'imposent dans les catalogues des maisons horlogères, enclines à exploiter le potentiel de leurs collections anciennes en ouvrant des séries « Heritage » qui permettent, plus qu'une réédition, la réinterprétation de modèles incarnant une marque. Bulgari et Longines ont aussi généreusement offert au MAH la possibilité d'illustrer cette tendance.

Quant à *Arachnophobia* (voir fig. p. 71), objet d'art né de la collaboration de L'Épée 1839, dirigée par Arnaud Nicolas, avec le laboratoire conceptuel genevois MB&F fondé en 2005 par Maximilian Büsser, elle vient à la rencontre d'autres formes animales, œuvres plastiques conservées au MAH, ou bijoux à secrets et mécanismes horlogers lovés dans des boîtiers zoomorphes. Le serpent domine en tant que figure récurrente, articulé, souple, ondoyant. Les insectes, papillon, coléoptère ou mante religieuse, viennent ensuite. Façonnés en métaux précieux, habillés d'émaux chatoyants et de pierres serties, ces animaux ont perdu leur caractère menaçant ou repoussant : devenus parures, ils acquièrent le statut d'objet intime, souvent lié au souvenir, toujours empreints de valeur sentimentale.

Acquisitions

Les opportunités d'enrichissements sont étroitement liées aux contacts entretenus au fil du temps avec les collectionneurs, lesquels acceptent parfois de transférer leurs biens précieux de la sphère privée au domaine public, dans une vision de transmission et de pérennisation de leur démarche de sauvegarde. L'élaboration d'un projet de vente, même s'il ne concerne qu'une seule pièce, est affaire de confiance et se conclut tel un véritable partenariat, qui contribue à l'élargissement des savoirs liés à un domaine de collection.

L'année 2017 a vu l'acquisition notable de quatre montres de gousset dont les boîtiers ont été décorés par Jean Dunand (1877-1942). Acquisées en vente

mais provenant de la famille de l'auteur, ces objets rares disent les liens entre l'artiste parisien d'origine genevoise et les fabricants horlogers suisses, dont Zodiac (Le Locle et Genève, 1882) et Zenith (Le Locle, 1865). Ils traduisent surtout l'intérêt de Dunand pour les techniques de décoration appliquées à toutes sortes de matières et de surfaces. L'ensemble contient une pièce exécutée vers 1915, en acier incrusté de métal doré à décor rayonnant : elle témoigne de la maîtrise des techniques de l'art du métal qui font la réputation de Dunand dès ses débuts. Les trois autres, datant des années 1920, présentent un décor de laque, technique japonaise remise à l'honneur avec succès par le décorateur dinandier : l'une est recouverte de laque noire et rouge avec un effet de nuages et les deux autres utilisent la technique de la laque coquille d'œuf. Présentées en juin 1920 dans l'exposition *Pendules, cartels et pendulettes*, organisée par le Musée Galliera à Paris, ces œuvres sont représentatives des décors appliqués tant aux accessoires vestimentaires et de parure, de format intimiste, qu'aux pièces de mobilier de grand volume exécutées par le laqueur.

PAGE DE DROITE

Jean Dunand (Lancy, 1877 – Paris, 1942), Montres Zenith Le Locle et Zodiac Le Locle et Genève, entre 1865 et 1882. Boîtes en acier, laque, coquille d'œuf, diam. entre 5 et 7 cm. MAH, inv. H 2017-152 à 155 ; achat 2017. © MAH Genève, B. Jacot-Descombes.



L'acquisition en 2017 d'un bracelet signé Baszanger complète le fonds du MAH consacré à la création genevoise du bijou moderne. Cette pièce a été réalisée au début des années 1930 par Germaine Glitsch de Siebenthal (1896-1942), bijoutière et émailleuse primée à l'Exposition universelle de Paris en 1925. Elle a dirigé, à partir de 1931, la création des bijoux d'art de la maison fondée par le joaillier Lucien Salomon Baszanger (1890-1971), tout en signant des créations sous son nom propre.

Ce fonds comprend aussi la production de créateurs qui ont gravité autour de l'École des arts industriels et marqué leur époque: Charles Dunant (1872-1948), Jean Duvoisin (1904-1991) ou encore André-Charles Lambert (1892-1985), devenu chef d'atelier de la maison Gallopin.

Pour compléter cet enrichissement, un second bracelet jonc, façonné en argent, a été choisi pour sa typologie et son graphisme inspiré des mêmes années 1930. Né en 1929, Laurent Leenhardt a tenu

plusieurs boutiques à Genève, où il proposait essentiellement des colliers, des bracelets et surtout des bagues. Le bracelet retenu caractérise l'influence du designer, bijoutier et potier d'étain Jean Duvoisin (1904-1991) sur le travail de Leenhardt, dont toute l'œuvre conserve un aspect ascétique et austère. **EF**

Création de Germaine Glitsch de Siebenthal (1896-1942), pour Baszanger Genève, Bracelet jonc, vers 1930. Argent, or, niel, citrines, diam. 7 cm. MAH, inv. H 2017-175; achat 2017. © MAH Genève, F. Bevilacqua.



Afin de lui permettre de répondre aux trois missions qui lui sont assignées – soit l'acquisition, la mise à disposition et la conservation des collections – la Bibliothèque d'art et d'archéologie (BAA) comptait 19 collaborateurs (16,4 ETP) en 2017. Elle assure également la gestion des bibliothèques des secteurs et domaines du MAH, ainsi que deux espaces ouverts au public plus de 45 heures par semaine. En outre, elle est responsable des collections de la bibliothèque du Musée Ariana dont elle gère l'administration.

Ressources numériques et projets de recherche

En réponse à des demandes spécifiques émanant de particuliers, notamment des scientifiques, des ouvrages importants pour la recherche et le patrimoine muséal ou genevois peuvent être numérisés in-

tégralement par la BAA et mis en accès libre sur Internet (<http://doc.rero.ch>). Fin 2017, la BAA avait numérisé environ 3500 documents, dont 1000 durant cette année.

Sur place, dans les salles de lecture, l'accès à des ressources numériques est opérationnel. Le public a la possibilité de consulter de grandes bases de données, des périodiques électroniques et d'autres documents en ligne.

Service de renseignement et d'information à distance, InterroGE (www.interroge.ch)

fournit des réponses aux questions du public grâce à des recherches faites par des collaborateurs de toutes les bibliothèques de la Ville. En 2017, la BAA a répondu à 46 questions dans les domaines de l'art. En interne, la BAA offre un service de référence qui aide les utilisateurs et les utilisatrices dans leurs recherches, soit 80 interventions dans ce cadre. Elle organise aussi des formations spécifiques pour les classes des écoles d'art de Genève, auxquelles 50 participants ont pris part.

Le personnel de la BAA travaille à la valorisation des données imprimées ou numériques produites par le MAH et au développement de ressources à valeur ajoutée à l'usage tant des scientifiques que du public non spécialisé. Il a également poursuivi le projet d'écriture dans l'encyclopédie en ligne Wikipédia, en créant ou complétant des biographies d'artistes genevois et suisses présents dans les collections des musées genevois, et des articles sur des galeries ou archives genevoises. En 2017, une cinquantaine de notices ont été rédigées, traduites ou modifiées. Le personnel de la BAA est aussi apte à former et à aider les publics à la rédaction de tels textes (voir <https://fr.wikipedia.org/wiki/Projet:BAA/Genève>).

En parallèle, les collaborateurs et collaboratrices de la BAA ont participé à

Détail de la façade de la Bibliothèque d'art et d'archéologie.

© M. Juvet.



Chiffres 2017

- 30 021 visiteurs-visiteuses / lecteurs-lectrices ont fréquenté les salles de lecture, soit une moyenne journalière de 105 personnes.
- 24 618 ouvrages prêtés.
- 11 616 ouvrages consultés dans les salles de lecture.
- 36 234 documents demandés au total, pour consultation ou pour emprunt à domicile, soit une moyenne journalière de 129 documents.
- 286 jours d'ouverture par an.



À GAUCHE
Déménagement des catalogues de ventes de la BAA dans le dépôt de Plainpalais. © BAA.



À DROITE
Le temps des nuits. Nyon, Éditions Ripopée, 2015. Inv. ge/vbaa/a/2015/377982-22.
© MAH Genève, B. Jacot-Descombes.
Ouvrage présenté lors de l'exposition *Made in Lausanne* (BAA, novembre 2017 – mai 2018), constitué d'un photobook avec partie arrière en bois pyrogravé et niche pour cassette audio.

deux journées d'écriture lors du *Mois de la contribution francophone dans Wikipédia*, les 16 et 30 mars (https://fr.wikipedia.org/wiki/Wikipédia:Mois_de_la_contribution_2017), ainsi qu'à la campagne Art+Féminisme 2017, le 3 mars à Genève, soutenu par Wikimedia CH et le projet *Les sans pagEs* (<https://fr.wikipedia.org/wiki/Projet:Art%2BFéminisme/2017/Genève>).

Parmi les autres projets 2017, on peut mentionner le *Projet de gestion des archives* pour la mise en valeur de celles déposées à la BAA et les activités en amont de l'année Hodler 2018, pour laquelle la BAA a travaillé à la numérisation et à la mise en ligne de nombreux documents regroupés dans la *Bibliographie des articles parus de 1875 à 1918 sur le peintre Ferdinand Hodler* (https://doc.rero.ch/collection/BAA_BIBLIOGRAPHIE_HODLER) ou les *Documents publiés sur le peintre Ferdinand Hodler* (https://doc.rero.ch/collection/BAA_DOCUMENTS_ON_HODLER).

Nouveau dépôt de la BAA

Les collections sans cesse grandissantes de la BAA sont depuis longtemps à l'étroit

dans les locaux de la promenade du Pin. À la suite du vote d'un crédit d'investissement par le Conseil municipal en mai 2015, un nouveau dépôt a été livré fin 2016. Situé sous la plaine de Plainpalais, à côté de celui des Archives de la Ville, il offre de bonnes conditions pour la conservation des fonds documentaires. Les collections ont ainsi pu y être progressivement transférées tout au long de l'année 2017 (voir article de blog, p. 58).

En parallèle, l'installation des fonds patrimoniaux dans la réserve de haute sécurité à la promenade du Pin s'est poursuivie. Cet espace présente des conditions climatiques optimales pour la conservation des ouvrages précieux et des œuvres d'art sur papier.

Fréquentation

Les nouveaux services et prestations offerts au public (service de référence, formations, renseignements, accueil de stages photographiques du DIP, etc.), l'exposition annuelle *Les catalogues d'exposition depuis des siècles au service de l'art* (octobre 2016 – mai 2017), le marché aux puces des livres d'art (vente des doublets)

et d'autres événements et visites ont également largement contribué à la popularité de l'institution.

Les chiffres 2017 reflètent cet engouement des usagères et des usagers pour la BAA.

Acquisitions

Cette année, des ouvrages, des catalogues d'exposition et de ventes, des collections, des revues, des livres d'artiste ou des livres remarquables, ainsi que des ressources numériques ou multimédias sont venus enrichir les collections de la BAA.

Grâce à son budget d'acquisition, la bibliothèque a acheté environ 4780 nouveaux ouvrages. De plus, elle a reçu en don quelque 1750 documents de la part de particuliers ou d'institutions et elle a obtenu 530 documents par l'échange des publications du MAH. Au total, la collection s'est accrue de 7072 volumes. En outre, elle possède 6950 titres de journaux et de revues, dont 1652 titres «vivants» et reçus régulièrement, générant un accroissement annuel de quelque 7000 fascicules. Enfin, 600 livres d'artiste, livres-objets, beaux livres contemporains et anciens sont venus compléter le fonds précieux de la bibliothèque.

La BAA reçoit aussi la Dîme du livre, un montant de 60000 francs alloué par l'Université de Genève. Accordée annuellement depuis 1996, cette somme est destinée à l'achat d'ouvrages ou de documents numériques pour les étudiants et les chercheurs ainsi qu'à la reliure des collections.

Et encore...

La BAA poursuit son étroite collaboration avec les secteurs du MAH : en 2017, elle a notamment pris part au tri et à la conservation d'archives documentaires de numismatique, d'arts appliqués et d'horlogerie et gère les échanges des publications du MAH avec d'autres institutions. Elle a aussi assuré le suivi des déménagements des bibliothèques de domaine, telles que celles de l'Horlogerie, du Cabinet de numismatique et du Musée Ariana, dont les ouvrages

ont rejoint les nouvelles réserves de Plainpalais.

La BAA œuvre par ailleurs au rayonnement des institutions et services de la Ville de Genève. Cette année, elle a participé à l'étude des projets décrits dans le *Plan directeur 2016-2020 des bibliothèques du Département de la culture et du sport de la Ville de Genève* (http://www.ville-geneve.ch/fileadmin/public/Departement_3/Administration/plan-directeur-bibliotheques-ville-de-geneve.pdf).

Enfin, elle travaille à la diffusion des collections et contribue à un accès démocratique à l'information au niveau suisse et international, en participant au Réseau des bibliothèques de Suisse occidentale (www.rero.ch), ainsi qu'au méta-catalogue *Art Discovery Group Catalogue* (<http://artlibraries.worldcat.org>).

Active dans des comités internationaux, elle assiste à la conférence annuelle de la Fédération internationale des associations de bibliothécaires et des bibliothèques (FIAB ou IFLA, www.ifla.org), ainsi qu'à la réunion annuelle d'Artlibraries. Tous les collaborateurs de

la BAA ont notamment pris part au colloque destiné aux bibliothèques de la Ville de Genève, intitulé *Usages multiples des bibliothèques, fidéliser et conquérir les publics*, organisé par le Département de la culture et du sport le 9 novembre. **VG**

Géographie des lieux découverts dans les 17 premiers volumes de la collection Re:Pacific. Lausanne, Art&Fiction, 2015.

Inv. ge/vbaa/a/2016/308944-16.

© MAH Genève, F. Bevilacqua.

Exemplaire sous coffret n° 2/50 réservé aux membres-souscripteurs d'Art&Fiction présenté lors de l'exposition *Made in Lausanne*.



Collections

Conservation-restauration

En 2017, le secteur Conservation-restauration comptait douze postes (8,9 ETP). Un certain nombre de travaux entrepris sur différents corpus d'œuvres ont été achevés durant l'année : de formes et de niveaux d'intervention variables, ils vont du simple constat d'état au traitement de conservation fondamental. Ainsi, 2210 œuvres ont été transférées dans les ateliers pour être étudiées, conservées, stabilisées, restaurées et conditionnées (voir graphique 1).

Ces opérations ont été complétées par une documentation scientifique et des analyses qualitatives réalisées au sein de la salle d'examen, ou par des expertises externes (voir graphique 2).

Expositions et prêts externes

Le secteur Conservation-restauration a répondu aux besoins liés à l'ensemble des montages et démontages des expositions organisées par le MAH sur ses différents sites ou par d'autres institutions. En l'occurrence, cet engagement a consisté à préparer, en amont, les pièces de nos collections destinées à être présentées au public lors du renouvellement d'un accrochage dans les salles permanentes ou à l'occasion des six expositions temporaires qui ont concerné le secteur en 2017 (voir pp. 53-54). Pour les prêts externes, 432 œuvres ont été constatées, préparées, conditionnées et restaurées afin de répondre aux demandes

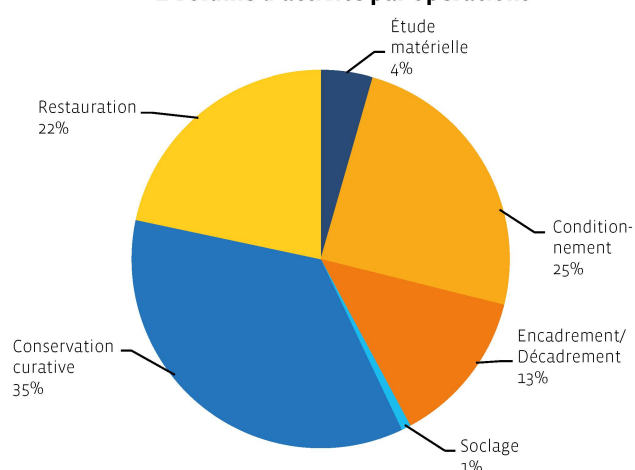
d'institutions publiques et privées, suisses et étrangères.

Collections Beaux-arts

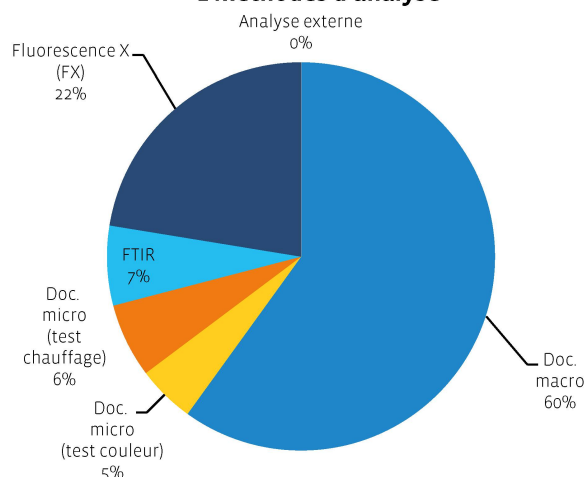
Peinture et encadrement

Le travail de conservation s'est concentré sur le traitement et le conditionnement de 91 peintures et 70 cadres anciens et modernes. Parmi ceux-ci, dix-huit tableaux de Ferdinand Hodler ont été envoyés au Leopold Museum à Vienne, et 32 ont été préparés en vue de la rétrospective organisée au Musée Rath en 2018, à l'occasion du centenaire de la mort de l'artiste. Au nombre de ces œuvres on peut mentionner *Le garçon enchanté*, *L'homme à la jambe de bois* et *Le Bûcheron*. Seize cadres

1 Volume d'activité par opérations



2 Méthodes d'analyse



Chiffres 2017

- 2210 œuvres prises en charge
- 214 études matérielles
- 1706 traitements de conservation curative
- 1045 traitements de restauration
- 639 montages/démontages d'œuvres
- 1179 conditionnements
- 175 analyses
- 39 soclages

FTIR (Fourier Transform InfraRed spectroscopy)

Spectroscopie infrarouge transformée de Fourier.

Doc. macro (documentation macroscopique)

Analyses effectuées à la surface des objets pour étudier et documenter les propriétés des matériaux employés et leurs altérations.

Doc. micro (documentation microscopique)

Concerne à la fois les tests de coloration et les tests de chauffage pratiqués sur des microéchantillons afin d'en déterminer la nature.



climatiques ont également été réalisés lors de ces deux campagnes.

En ce qui concerne la collection de cadres anciens (XVIII^e et XIX^e siècles), la documentation et le traitement de conservation curative de 26 d'entre eux ont été effectués, portant la totalité des pièces traitées à 353 sur les 360 que comporte la collection.

Arts graphiques

Le programme de conservation a permis le traitement de 421 dessins et estampes, ainsi que l'étude et le traitement de dix pastels majeurs du MAH, dont le *Portrait*

Ferdinand Hodler (Berne, 1853 – Genève, 1918), *Le Bûcheron*, vers 1910, en cours de traitement. Huile sur toile, 130,5 x 101 cm. MAH, inv. 1939-41 © MAH Genève, V. Lopes.

Rosalba Carriera (Chioggia, 1675 – Venise, 1757), *Portrait de Felicita Sartori*, avant 1740, détail en lumière tangentielle. Pastel sur papier, 640 x 525 mm (feuille). MAH, inv. BA 2004-3. © MAH Genève, V. Lopes.

de *Felicita Sartori* par Rosalba Carriera et *L'Abbé Jean-Jacques Huber* par Maurice Quentin de La Tour.

Parmi les principaux corpus traités, citons les 90 dessins de Barthélemy Menn, les 90 gravures de Carl Wilhem Kolbe, les 54 *surimono*s japonais ou les 41 estampes de Georg Baselitz prêtées au Palazzo dei Pio à Carpi (Italie).

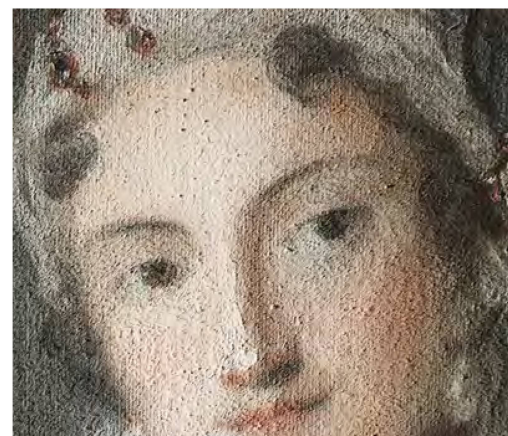
Collections Histoire

Archéologie

Les travaux de conservation des collections archéologiques ont concerné 272 objets datant de la Préhistoire ou provenant des collections byzantines et orientales. Les corpus traités ont également compris 25 pièces issues de l'exposition *Gaza à la croisée des civilisations*, en vue de leur retour en Palestine, ainsi que la stabilisation et la documentation de plus de 418 objets de fouilles appartenant au Service cantonal d'archéologie, dont le traitement se poursuivra en 2018.

Arts du feu (métal)

L'atelier de conservation-restauration du métal s'est concentré sur le traitement de 199 œuvres, dont un important lot d'armes prêté au Musée dauphinois (douze objets) et huit pièces à l'Institut du monde arabe. Dix-sept pièces des collections d'horlogerie ont bénéficié d'un traitement de stabilisation contre la corrosion active, alors que 109 objets



issus des différentes collections des Arts appliqués ont été traités, dont plusieurs d'époque byzantine (croix, bagues, pendentifs, trompette, cuillères, mortier, etc.). Le lampadaire de Percival Pernet (1890-1977), acquis fin 2016, a également été restauré.

Horlogerie, émaillerie, bijouterie et miniatures

Le traitement en atelier s'est concentré sur neuf pièces des collections – l'ensemble des ressources humaines disponibles s'étant par ailleurs concentré sur le conditionnement des objets dans le cadre du chantier des collections. Un constat détaillé a été produit pour chaque œuvre, ainsi qu'une protection sur mesure pour les 292 pièces les plus sensibles de la collection des miniatures peintes et les objets en ivoire.

Mobilier

L'année a été consacrée principalement au traitement de meubles ayant appartenu au collectionneur Gustave Revilliod, notamment un remarquable cabinet japonais (voir p. 24), premier prix de Tokyo en 1888, dont la structure et les incrustations de bois, de nacre et de laque étaient affaiblies. Les travaux en atelier ont aussi permis d'achever les traitements sur le mobilier lourd en vue de son transfert vers les nouvelles réserves.

La collaboration avec l'atelier d'encadrement est à souligner, en particulier pour le délicat travail d'adaptation de dix cadres anciens protégeant les pastels du XVIII^e siècle.

Textiles

L'atelier de conservation-restauration des textiles a traité 302 pièces, dont 69 dentelles et 103 papiers peints. Ces travaux de conditionnement ont permis d'alimenter le chantier des collections avec l'importante garde-robe donnée par la famille Loeffler. Quant aux pièces singulières, relevons le traitement de conservation du grand tapis dessiné par l'architecte autrichien Josef Hoffmann pour Ferdinand Hodler et les huit fragments de la toile de Sion, réunis sur un support de présentation unique. **VL**



Cabinet japonais, dit « Shodana », vers 1888, détail en cours de traitement. Bois sculpté, décor d'incrustations (dit « shibayama ») de nacre, ivoire, os et laque dorée.

MAH, inv. AA 2015-169.

© MAH Genève, P. Boesiger.

Le secteur Inventaire et documentation scientifique (IDS), qui dépend de l'unité Régie depuis 2017, est composé de trois cellules : Inventaire, Atelier photographique et Photothèque. Celles-ci sont au service tant des différents domaines et secteurs du MAH – mise à l'inventaire des œuvres, prises de vue d'œuvres et d'expositions – que du public, avec la mise en ligne des collections et la mise à disposition de photographies. Cette année, les 16 collaborateurs-trices de l'IDS, dont quatre auxiliaires, sont restés essentiellement mobilisés par le chantier des collections, en vue du transfert imminent d'une grande partie d'entre elles vers les nouvelles réserves du Carré Vert, ainsi que par la migration de la base de données d'inventaire sur la nouvelle version du progiciel de gestion des collections.

Inventaire

Les chargé-e-s d'inventaire, au nombre de onze en 2017, assurent année après année l'établissement des inventaires informatiques, non seulement des anciens fonds mais aussi des nouvelles acquisitions, pour la majorité des collections. Ils procèdent également aux récolements dans les dépôts et les salles d'exposition dans le cadre du chantier des collections, et contribuent à l'enrichissement des notices d'inventaire, notamment par les données bibliographiques.

Initiée en octobre 2010, la mise en ligne progressive des inventaires du MAH sur le

site des collections s'est poursuivie : à fin 2017, pas moins de 47 000 fiches étaient accessibles aux internautes.

Progiciel de gestion des collections

En mars, la nouvelle version de Museum-Plus a été mise en production après plus d'une année de travaux préparatoires, de paramétrage des fonctionnalités et de nettoyage de données. Ce projet a mobilisé de manière soutenue la majorité des collaborateurs du secteur ainsi que bon nombre de collègues des domaines de conservation. Après quelques problèmes initiaux, notamment de performance, la nouvelle version a finalement répondu à toutes les attentes. Plus intuitive et ergonomique, elle a permis d'introduire des fonctionnalités prometteuses en matière de gestion des flux, d'importation d'images (avec création de notices d'inventaire) et de gestion de fonds.

Atelier photographique

Les deux collaboratrices de l'atelier ont pour mission de réaliser les prises de vue des collections, essentiellement à des fins de publication d'ouvrages produits par le MAH ou par d'autres institutions, publiques ou privées. Elles effectuent aussi des photographies d'œuvres et d'objets à des fins documentaires, et assurent le suivi d'événements marquants comme les inaugurations d'exposition et les colloques. Durant cette année, comme la majorité de leurs collègues du secteur, elles ont été mobilisées de manière soutenue par leur engagement sur le chantier des collections.

Photothèque

La photothèque du MAH propose un exceptionnel catalogue d'environ 100 000 images numériques en haute définition des objets des collections.

En 2017, la photothèque a traité 913 demandes, dont 396 externes, soit un volume de près de 1350 photographies destinées tant à la vente (notamment pour des expositions, livres, catalogues), qu'aux demandes internes (expositions, études et autres travaux) et aux services gratuits (thèses, recherches et publications à vocation didactique).

Atelier photographique : traitement d'un papier peint dans le cadre du chantier des collections. © MAH Genève, F. Bevilacqua.



Chiffres 2017

Inventaire

- 7466 fiches d'inventaire saisies
- 71 428 fiches d'inventaire complétées

- 31 234 objets récolés

Atelier photographique

- 7238 prises de vue (dont 3980 en atelier)
- 263 tirages

Chantier des collections

La construction des nouvelles réserves du Carré Vert, destinées à la conservation du patrimoine municipal, a été l'occasion d'initier, dès 2015, une vaste opération de valorisation des collections du MAH (documentation, photographie, nettoyage, conservation et traçabilité des objets en vue de leur transfert). Entreprise de grande envergure, elle aura mobilisé pendant plusieurs années pratiquement tous les métiers représentés au musée, ainsi qu'une grande partie de son personnel, en particulier celui des secteurs de l'unité Régie (Conservation-restauration, IDS et Régie interne), en attendant le début des transferts des collections.

Collections Horlogerie, émaillerie, bijouterie et miniatures

Tout au long de l'année, des équipes composées de chargés d'inventaire, de conservateurs-restaurateurs internes et externes, ainsi que de stagiaires et de civilistes ont travaillé sur ces collections. La collaboration en amont entre les deux responsables en charge de la conservation de ces objets et les équipes

de l'unité Régie a parfaitement fonctionné. Ainsi, les inventaires et prises de vue d'environ 4000 objets ont été contrôlés et complétés selon les besoins et leur état de conservation vérifié, avant d'être conditionnés et emballés en vue de leur transfert.

Collections Arts appliqués

L'unité Régie a également été très active dans les collections d'arts appliqués. Plusieurs opérations ponctuelles ont marqué l'année, dont celle sur la collection de drapeaux. Environ 250 pièces allant du XV^e au XX^e siècle ont été traitées, là encore suite à un travail préparatoire des équipes de la conservation. D'autres interventions, menées selon le même mode opératoire, ont été effectuées sur un important lot de papiers peints ainsi que sur la collection de tapisseries murales (environ 70 pièces). Une vaste opération de conditionnement de costumes anciens et divers autres vêtements a été effectuée à l'automne : près de 500 pièces ont ainsi été préparées et placées dans plus d'une centaine de boîtes de carton de très grand format.

Collections Arts graphiques

Les préparatifs du transfert se sont poursuivis tout au long de l'année. Deux opérations ponctuelles ont en outre été menées sur les œuvres encadrées, qui ont toutes été équipées de crochets adaptés aux futures grilles à tableaux et photographiées (environ 70 pièces). Une autre campagne d'envergure a été conduite sur les œuvres de très grand format : environ 100 pièces ont été photographiées et 30 d'entre elles ont été conditionnées.

Collections Beaux-arts

Les prises de vue existantes de cette collection, qui sera transférée à l'automne 2018, ont toutes été vérifiées et quelque 750 œuvres supplémentaires ont été photographiées. **DR**

Atelier photographique : prise de vue du Cabinet japonais dit « Shodana ».
© MAH Genève, B. Jacot-Descombes.



Des prêts en hausse

En 2017, 652 objets, toutes collections confondues, ont été demandés en prêt (contre 409 en 2016), et 432 d'entre eux ont été prêtés dans 50 expositions suisses et internationales. Une augmentation notable de plus de 65% par rapport à l'an dernier, puisqu'en 2016 «seuls» 291 objets avaient été prêtés pour figurer dans 40 expositions.

Entre les 652 demandes et les 432 pièces parties dans des expositions se trouve le nombre des prêts accordés, qui est de 561 en 2017. Autrement dit, plus de 85% des demandes ont reçu une réponse positive. Ce chiffre est révélateur de l'évolution de la politique de prêt du MAH qui, après une période plus restrictive en 2016 en raison des contraintes dues au chantier des collections, a repris son objectif de favoriser le rayonnement de ses collections en Suisse et à l'étranger. Les annulations de demandes expliquent la différence entre le nombre des prêts accordés et celui des objets réellement confiés. Celles-ci interviennent à différents moments du processus, habituellement lors de la formalisation des prêts. En effet, les emprunteurs se voient parfois contraints d'abandonner tout ou partie de leur demande, principalement pour des raisons budgétaires.

Prêts importants

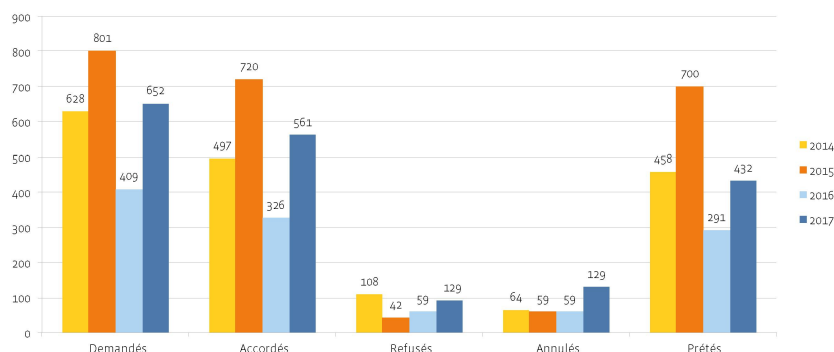
Cette année, 147 peintures et 154 œuvres graphiques ont été prêtées, ces deux collections étant généralement les plus sollicitées.

L'exposition itinérante consacrée à la peinture flamande et hollandaise, qui avait démarré fin 2016 à la Fondation Arnaud à Lens en Valais, s'est poursuivie à Caen, avec 65 peintures et 19 dessins prêtés par le MAH. Les peintures ont ensuite été envoyées en Catalogne pour la suite de leur périple.

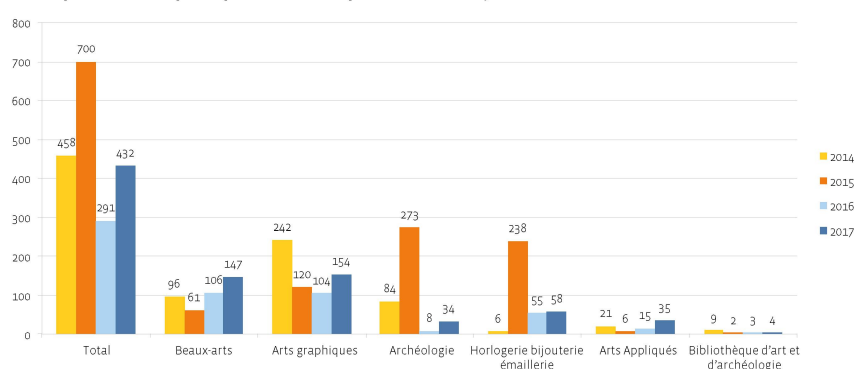
Une rétrospective consacrée à Georg Baselitz, organisée par les Musei di Palazzo dei Pio, à Carpi en Italie, a présenté 41 estampes de cet artiste allemand, issues des collections d'arts graphiques du MAH.

L'exposition *Ferdinand Hodler. Elective Affinities from Klimt to Schiele*, organisée

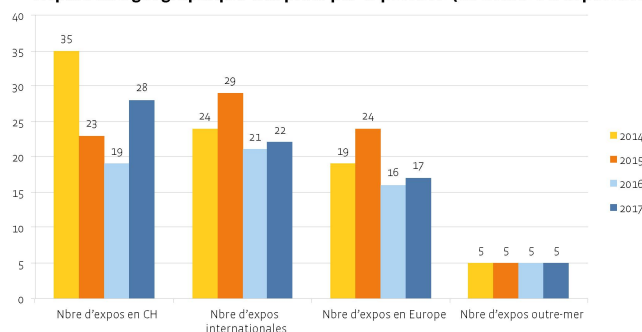
Traitement des demandes (par nombre d'objets)



Répartition des prêts par collection (par nombre d'objets)



Répartition géographique des prêts par exposition (en nombre d'expositions)





par le Leopold Museum de Vienne, dont le propos portait notamment sur les échanges entre le peintre suisse et la Sécession viennoise, présentait 34 œuvres issues des collections Beaux-arts, arts graphiques et arts appliqués du MAH.

À Zurich, ce sont 31 pièces des collections genevoises d'horlogerie et de bijouterie qui ont été exposées dans la nouvelle aile du Musée national suisse, dans le cadre de l'exposition *Bijoux. Matériaux, artisanat, art*. Provenant de ces mêmes collections, dix-neuf objets précieux ont été prêtés pour une exposition ambitieuse intitulée *L'aventure chinoise. Une famille suisse à la conquête du Céleste Empire*, conçue par la Fondation Baur à Genève.

Le Musée Dauphinois de Grenoble a emprunté douze objets issus des collections des Arts appliqués, en particulier des ensembles d'armes et armures

qui ont été présentés dans l'exposition *Lesdiguières. Le prince oublié*.

Également issues de ces collections, huit pièces byzantines ont rejoint l'importante exposition itinérante *Chrétiens d'Orient. Deux mille ans d'histoire* organisée par l'Institut du monde arabe à Paris et par le Muba Eugène Leroy à Tourcoing.

Nouvelles conditions de prêt

De nouvelles conditions de prêt sont entrées en vigueur en 2017. La précédente version a été mise à jour et développée afin de mieux détailler les exigences du MAH, notamment en matière de transport, d'assurance et de convoiement. La forme a également été modifiée, l'ensemble des conditions formant dorénavant un document distinct du contrat. Celui-ci peut être transmis à l'emprunteur très en amont du processus de prêt, lui permettant, au besoin, d'ajuster sa demande en conséquence. **MB**

Eugène Boudin (Honfleur, 1824 – Deauville, 1898), *Réunion sur la plage à Trouville*, 1865. Huile sur toile, 42 x 64 cm. MAH, inv. 1990-32. © MAH Genève, J.-M. Yersin. Ce tableau a été prêté au Kunsthaus de Zurich pour son exposition *Gefeiert & verspottet. Französische Malerei 1820–1880* (novembre 2017 – janvier 2018).

COLLECTIONS
OFFRE CULTURELLE
VIE DE L'INSTITUTION
ANNEXES

Tisser des liens entre le musée et le public le plus large qui soit pour lui permettre de s'en approprier les contenus culturels, telle est la mission de la médiation culturelle, selon le code de déontologie de l'ICOM: «Interagir avec la communauté et promouvoir son patrimoine font partie intégrante du rôle éducatif du musée». Ces interactions prennent des formes très variées au Musée d'art et d'histoire – visites, concerts, conférences, parcours-découvertes. En 2017, elles ont suivi trois grandes orientations: le musée comme facilitateur d'apprentissage, le musée comme moteur de créativité et de création, le musée accessible à travers une approche multisensorielle.

Entre apprentissage informel et éveil culturel

La mission éducative du musée s'exerce notamment dans la collaboration étroite qu'il entretient avec le Département de l'Instruction publique (DIP). Chaque année scolaire, le MAH offre près de dix modules dans le cadre du programme d'éveil culturel «École&Culture», sur des sujets aussi variés que la mythologie gréco-romaine, l'écriture égyptienne ou la couleur. Certains sont suivis ou précédés d'un moment d'expérimentation artistique géré par des maîtres spécialistes. Un programme pédagogique actualisé chaque année est élaboré pour les enseignants. Véritable catalogue de l'offre pour les écoles, il liste non seulement les thèmes de visites sur réservation, pensés par degrés et en fonction des objectifs d'apprentissage du PER (plan d'étude romand), mais également les ressources pédagogiques disponibles en ligne, ainsi que les visites et formations continues (organisées avec le DIP) conçues pour les enseignants et pour les éducateurs de la petite enfance.

Nouveauté 2017, la formation *Le Musée d'art et d'histoire: première approche* est destinée aux nombreux enseignants qui auraient envie de compléter l'apprentissage de leurs élèves par un volet culturel mais qui n'osent pas sauter le pas et se sentent un peu perdus dans cette démarche. L'année a été l'occasion

de repenser la logique des ressources pédagogiques en réalisant une nouvelle forme de dossier d'aide à la visite. Deux exemplaires «nouvelle formule» ont été conçus: *Sculpture, le musée en mouvement* et *De la forme à la couleur, Ferdinand Hodler*. Ils proposent des pistes pédagogiques, donnent des informations

Visite multisensorielle autour de la statue de Sekhmet dans le cadre de la semaine *Des vacances qui donnent la patate!* (octobre 2017).

© MAH Genève, M. Sommer.



Chiffres 2017

- 10 560 élèves accueillis au MAH
- 236 groupes scolaires accueillis en visites guidées
- 23 thèmes de visites à choix
- 6 visites ou formations pour enseignants
- 10 dossiers d'aide à la visite

Les pastels de Jean-Étienne Liotard inspirent les artistes durant l'*Afterwork* «Rendez-vous d'artistes» (janvier 2017).

© MAH Genève, M. Sommer.

sur les œuvres, et permettent à l'enseignant de composer une visite «à la carte» de manière autonome, en fonction de ses besoins spécifiques et du niveau de ses élèves. L'accessibilité n'est pas non plus négligée, avec des activités pour enfants atteints de handicap et pour les classes inclusives.

Mais le musée comme facilitateur d'apprentissage ne concerne pas uniquement les écoles. De plus en plus, les structures d'accueil parascolaires comme le GIAP, avec lequel ont été élaborées des visites-ateliers pour les 4-12 ans depuis la rentrée 2016, ou les lieux de formation artistique comme le Conservatoire de Genève, sollicitent d'être accueillis pour élargir ou renforcer des notions étudiées, sans pour autant renoncer à la dimension ludique ni au plaisir de la découverte.

Musée, créativité et création vivante

Une façon de s'appropriier le musée est de se laisser inspirer par ses espaces, son architecture et ses collections pour faire naître quelque chose, simple expression artistique ou véritable œuvre d'art, selon les cas. Les collections patrimoniales sont en effet propres à nourrir la création vivante autant qu'à éveiller la créativité de tout un chacun. Ainsi se sont poursuivis, en 2017, les *Rendez-vous d'artistes* qui invitent, autour du graffiti artiste Serval, de l'illustrateur Kalonji et de leurs invités, à des séances de travail thématiques suivies d'une discussion. Une visibilité plus grande a été donnée à la formule lors de l'*Afterwork* de janvier; les rendez-vous 2017 ont également pris place dans les expositions temporaires ou hors les murs.



En mai, dans le cadre du *Mapping Festival* consacré aux arts numériques, le musée a inspiré quinze jeunes artistes venus des quatre coins d'Europe et d'Amérique latine lors d'un atelier de mapping architectural, animé par Bordos.ArtWorks, une référence dans ce domaine, qui avait conquis le public lors de la première collaboration du musée avec le festival en 2012. En fin de semaine, les réalisations des participants, montées en une pièce unique de haute tenue, ont été présentées dans la cour. Le musée a ainsi joué un double rôle, à la fois source d'inspiration et lieu de formation.

Les collections nourrissent aussi l'inspiration des comédiens et des metteurs en scène. À l'automne, le MAH a accueilli deux créations théâtrales qui se sont pleinement adaptées à ses espaces et aux œuvres qui y sont exposées.

Dans le cadre de la Fête du Théâtre, la compagnie Maria Ménestrel a invité le public à un rituel déliant sous le titre *Faut pas cacher la merde au chat*, questionnant les carcans dans lesquels l'éducation judéo-chrétienne enferme les femmes, jusqu'à les condamner parfois à la constipation physique et mentale. Jouée au milieu des peintures du XVI^e siècle, avec l'immense *Péché originel* en toile de fond, la création d'Isabelle Vesseron entrait en résonance avec les œuvres, à la fois décor de l'action et miroir du propos.

Quant à la Compagnie Sans Scrupules, sa pièce *Christmas Pudding* a fait résonner les rires dans la salle des Antiquités égyptiennes. Claude-Inga Barbey et Doris Ittig se sont emparées de la vie d'Agatha Christie, la reine du crime, pour faire revivre son fantôme au milieu des antiquités qui la fascinaient tant, intégrant certains objets exposés dans le propos de la pièce. Les deux comédiennes ont eu à cœur de tenir sur ceux-ci un discours rigoureusement correct. Une formule efficace puisqu'à l'issue de chaque représentation le public a passé du temps dans la salle pour aller regarder de plus près les œuvres concernées.

Un spectacle de marionnettes en balade dans les chambres historiques a été conçu par la compagnie La Tête dans le sac, en étroite collaboration avec la médiatrice en charge de la Petite enfance. Imaginée pour les enfants de trois à cinq ans, cette quête intitulée *Dans le petit Château des marionnettes* est venue compléter l'offre pour les tout-petits. Les marionnettistes sont venus observer des *Visites à petits pas* destinées à ce public, puis ont réfléchi aux possibilités d'intervention dans ce contexte. Une fois arrêté le choix de travailler dans les *period rooms*, le scénario s'est co-construit entre artistes et médiatrice pour permettre une découverte du musée tout en offrant un moment ludique et féérique. Ce projet a bénéficié du généreux soutien de la Fondation Genevoise de Bienfaisance Valeria Rossi di Montelera.

Les collections stimulent aussi quotidiennement la créativité de l'équipe de médiation. Elle s'est particulièrement exprimée lors de la *Nuit des musées*, dont le thème était la célébration. Comme le MAH n'avait rien à célébrer, c'est un non-anniversaire dans la tradition d'*Alice au Pays des Merveilles* qui a été élaboré. Un choix d'œuvres a fait l'objet de *Speed datings*, ces présentations de quinze minutes pointues sur le fond mais légères dans la forme, en lien avec l'œuvre de Lewis Carroll, de *Tweedledee et Tweedledum* au *Sourire du Chat du Cheshire*, en passant par *Le Jardin des fleurs vivantes*. On a écouté de la musique planante dans la

cour en jouant au croquet ou en sirotant une tasse de thé, et tremblé en voyant les équilibristes de Slackline Genève se promener, tels Humpty Dumpty, à 30 mètres du sol. On a suivi une signalétique et des horaires absurdes et l'on a appris des choses insensées sur *L'Archéologie régionale au Pays du beurre*, grâce à la création de Floriane Facchini.

Musée, approche sensorielle et accessibilité

Appréhender le musée et ses collections en mobilisant les sens et le corps est au cœur des médiations à destination des publics à besoins spécifiques, tels que les tout-petits ou les personnes atteintes d'un handicap. Par exemple, des visites tactiles et descriptives invitent les visiteurs aveugles et malvoyants à découvrir les collections, alors que des parcours incluant mime, comptines et observations offrent une première rencontre avec l'art aux enfants dès trois ans.

L'approche corporelle et multisensorielle des collections est désormais également développée pour d'autres publics. En rupture avec le mode de communication verbale et l'approche visuelle habituelle, ces médiations procurent des compléments ponctuels. En effet, elles éveillent chez les visiteurs une capacité du corps à participer pleinement au jugement perceptif des œuvres et génèrent des sensations qui enrichissent l'expérience de visite.

En novembre, l'*Afterwork* « Dans tous les sens » a permis de parcourir le musée tous les sens en éveil. Entre autres possibilités, des dispositifs invitant à goûter, toucher, entendre et sentir, en plus de voir, ont été disséminés en regard de différents objets. On a ainsi pu respirer l'odeur de la statue gallo-romaine en chêne miraculeusement conservée dans la terre humide, observer la lumière traverser les vitraux de la cathédrale Saint-Pierre au son de *O gemma, lux* de Guillaume Dufay, qui y fut chantre, ou encore « voir » du bout des doigts la maquette tactile de *Persée tuant le dragon* de Vallotton. Le thème des cinq sens a aussi été celui de *Des vacances qui donnent*

Chiffres 2017

- 10 *Rendez-vous d'artistes*, 414 participants
- 1 *Mini Rendez-vous d'artistes* (jeune public), 63 participants
- 1 *Afterwork Rendez-vous d'artistes*, 954 participants
- 5 représentations théâtrales, 227 participants
- *Nuit des musées* 2017, 2776 participants
- *Mapping Festival*, 838 participants



Chiffres 2017

- 22 *Visites à petits pas* sur 7 thèmes différents, 571 participants
- *Afterwork* « Dans tous les sens », 1032 participants
- 11 visites tactiles et descriptives, 141 participants
- 40 activités pour *Des vacances qui donnent la patate!*, 2304 participants

la patate!, rendez-vous désormais traditionnel pour les familles durant les vacances scolaires d'automne. Citons, parmi les quelque 40 activités programmées (spectacles, concerts, démonstrations, visites, ateliers), une chasse au trésor géante mobilisant les cinq sens, une performance de *pianococktail* spécial jeune public ou encore un spectacle du Duo n'importe quoi, spécialement créé pour le musée.

Éduquer le regard, fournir des clés de lecture aux visiteurs reste la pierre angulaire de toute démarche de médiation, mais, en mobilisant tous les sens, l'appréhension de l'œuvre s'aiguise et l'on enrichit durablement l'expérience du visiteur, quels que soient son âge et son degré de connaissance. **IB**

Visite multisensorielle autour de la *Fontaine personnifiée* de Jacques-Laurent Agasse (octobre 2017).

© MAH Genève, M. Sommer.

Cette année s'est articulée autour de quatre grands projets: le lancement d'une nouvelle formule de lettres d'information, le concours *Regards sur les MAH* dans le cadre d'une politique numérique active et innovante, le renouvellement de la politique des publications et la préparation de la communication de l'*Année Hodler 2018*.

Lettres d'information

Une réflexion sur la lettre d'information électronique mensuelle a été menée. Plusieurs axes ont été explorés: le choix d'un outil d'e-mail marketing répondant notamment aux contraintes d'une version mobile et à un suivi statistique, la gestion des adresses ainsi que la définition des publics et des contenus. L'ancienne version a été allégée et des lettres plus ciblées ont été conçues à l'intention des enseignants, des amateurs de musique, des familles et du jeune public, ainsi que pour les professionnels des musées et les scientifiques. Des flashs ont également été créés pour annoncer les nouvelles expositions et les finissages, répondant à un besoin exprimé par le public.

Alors que le nombre d'abonnés à la lettre d'information mensuelle a très légèrement diminué (env. 6400 abonnés), les lettres ciblées ont été plébiscitées: la lettre «familles» a gagné près de 1000 abonnés, celle dédiée à la musique plus de 400, celle pour les enseignants quelque 550 et celle pour les «spécialistes» environ 280. L'*Afterwork* de mars

2017 a d'ailleurs été l'occasion de mener une action sur le terrain visant l'acquisition de nouveaux abonnés.

Concours *Regards sur les MAH*

En avril, le MAH, en partenariat avec l'association IgersGeneva, a lancé un concours photo sur Instagram, ouvert à tous pendant un mois. Ce projet avait pour objectifs de renforcer la visibilité des différents sites du MAH dans la ville, de valoriser son patrimoine architectural, de participer à la politique du Département de la culture et du sport en matière de photographie et de poursuivre les opérations «hors les murs» du musée.

Chaque participant devait prendre au moins une image extérieure des quatre lieux concernés, les publier sur son compte Instagram et les envoyer en haute définition aux organisateurs du concours. Un jury composé de collaborateurs du MAH et d'IgersGeneva a sélectionné quatre images par bâtiment, soit seize au total, qui ont été exposées devant les quatre lieux, au parc des Bastions durant le mois de juillet et sur la promenade Saint-Antoine au mois d'août. Trois événements ont par ailleurs ponctué cette opération: deux «Instameets» et l'inauguration de l'exposition en présence du magistrat Sami Kanaan.

Quatre-vingt personnes ont participé et 434 images ont été publiées avec le mot-clé #igers4mah. Si le taux de participation n'était pas très élevé – ce qui était prévisible compte tenu des conditions imposées – le nombre d'images postées a été très satisfaisant. Le compte Instagram du musée a bénéficié d'une augmentation de 9,1% des abonnés et de 14,9% de l'engagement (likes, favoris, partages, retweets, commentaires, etc.). Au cours de cette opération, 22 300 personnes suivant Instagram ont potentiellement vu les images liées au concours.

De manière générale, grâce à une activité quotidienne et originale sur les plateformes sociales, le musée a poursuivi l'acquisition d'abonnés et a maintenu sa position parmi les cinq musées suisses les plus influents (einflussreich.ch). On

relèvera notamment la hausse importante du taux d'engagement des abonnés sur Facebook, liée à l'introduction de posts sponsorisés (payants).

Préparation de l'*Année Hodler*

En prévision de l'*Année Hodler 2018*, les principaux outils de communication ont été mis en place dès le deuxième semestre 2017. Une identité visuelle a été développée autour d'un autoportrait de l'artiste et s'est déclinée sur différents supports comme des affiches, des oriflammes et le programme d'expositions. Un logo a également été créé, estampillant ainsi tous les événements de la programmation Hodler aussi bien pour le musée que pour ses partenaires.

Pour répondre à l'engouement du public pour les œuvres du peintre suisse, un effort particulier a été porté sur les produits dérivés (papeterie, magnets, foulards, cartes postales).

Affiche des lauréats du concours *Regards sur les MAH*. © MAH Genève.



Les réseaux sociaux (décembre 2017)

- Facebook: 11 754 abonnés (+23,7% en un an), avec un taux d'engagement de +565%
- Instagram: 3454 abonnés (+34,6%), taux d'engagement de +162,1
- Twitter: 2233 abonnés (+12,4%), taux d'engagement de +2,4%
- 10 millions de vues des Gifs animés produits par le MAH sur la plateforme Giphy.com

La programmation a été dévoilée en octobre 2017 lors d'une conférence de presse au MAH.

Publications du musée

Durant cette année, le MAH a défini une nouvelle ligne éditoriale. Deux concepts d'ouvrages ont ainsi vu le jour : une série « Reflets des collections », rédigée par les conservations et destinée à présenter les différentes collections, et une série intitulée « Promenades », abordant des sujets transversaux rédigés par la médiation. Une ligne graphique simple, conçue pour permettre une meilleure identification des livres et catalogues réalisés par le musée, a été développée. Enfin, la coordination des publications a été intégrée au sein du secteur Communication.

Expositions

Les différentes expositions ont bénéficié de campagnes de communication standard, à l'exception de deux opérations originales menées dans le cadre de l'exposition *Faire le mur ?* La première a consisté à inviter huit dessinateurs genevois à donner leur interprétation du Mur des Réformateurs. Le résultat a été diffusé sur les réseaux sociaux du musée et sur de grandes impressions à l'entrée de la Maison Tavel. La seconde opération s'est déroulée en collaboration avec Bordier & Cie, mécène de l'exposition, et consistait à accueillir, à Genève, six influenceurs européens sur Instagram. Ceux-ci, après avoir bénéficié d'une visite privée de l'exposition en compagnie de son commissaire, ont photographié le Mur des

Réformateurs. Cette opération a permis de donner un coup de projecteur international à la fois sur l'exposition et sur la Maison Tavel, très prisée des touristes.

Presse

Le service de presse du musée entretient des liens avec les journalistes suisses et étrangers. On peut par exemple mentionner l'importante couverture médiatique (France 2, TV5 Monde, BBC, etc.) suscitée par l'accueil, au sein du musée, de pièces archéologiques issues du trafic illicite et confisquées par le ministère public genevois. Les deux expositions *Musées du XXI^e siècle* et *Le Retour des ténèbres* ont également engendré de nombreux articles dans des médias tels que *Le Monde* et la *NZZ*. **STD**

Photographie du Mur des Réformateurs publiée sur Instagram dans le cadre de l'exposition *Faire le mur ?* à la Maison Tavel.
© Emilio Chulia.



Relations médias 2017

- 9 conférences ou visites de presse
- 9 dossiers de presse
- 7 revues de presse
- Environ 895 articles et émissions TV et radios

MUSÉE D'ART ET D'HISTOIRE

Rue Charles-Galland 2 / CH-1206 Genève
http://www.ville-ge

11 mai – 8 octobre 2017

Musées du XXI^e siècle

Visions, ambitions, défis



1^{er} – 12 novembre 2017

Genève, Cité horlogère



MAISON TAVEL

Rue du Puits-Saint-Pierre 6 / CH-1204 Genève

28 avril – 29 octobre 2017

Faire le mur?

Le Monument international de la Réformation a 100 ans!



Les dernières décennies ont vu l'émergence d'un grand nombre de nouveaux musées qui ont contribué à questionner le rôle et la place de ces institutions au sein de nos sociétés. Que révèle leur architecture? Qui en sont les initiateurs et quelle est leur ambition? Quels liens entretiennent-ils avec le public, alors même que notre relation à la culture est révolutionnée par le monde numérique? L'exposition se proposait d'examiner ce phénomène, en passant en revue une quinzaine de musées choisis à travers le monde. Différents de par leurs formes et leurs ambitions, ils étaient abordés sous l'angle de leur architecture, des problématiques économiques, politiques et sociales qu'ils soulèvent, ainsi qu'en regard de leurs visions culturelles respectives. Cette exposition était conçue par Art Centre Basel à l'initiative du MAH.

Commissariat Katharina Beisiegel (Art Centre Basel) et Bertrand Mazeirat (MAH)

Conception scénographique

David Meier (MAH) **Fréquentation** 14 063 visiteurs

Revue de presse

Si l'on en juge par l'affluence au colloque international organisé par les MAH dans le cadre de «Musées du XXI^e siècle» conçue par Art Centre Basel, l'avenir des musées captive. L'exposition montre seize projets muséaux par le biais de maquettes, de plans, de vues, d'interviews ou encore d'éléments d'architecture exposés dans des modules cubiques individuels.

Espaces contemporains, 1^{er} juillet 2017

Publication Musées du XXI^e siècle. Visions, ambitions, défis (voir p. 55)

À l'automne 2017, le MAH a accueilli l'exposition des montres présélectionnées par le jury du 17^e Grand Prix d'Horlogerie de Genève (GPHG). Pendant douze jours, les 72 montres en lice pour ce prestigieux prix ont été dévoilées au public, aux côtés des 25 garde-temps contemporains qui ont rejoint les collections du musée dans le sillage de cette manifestation depuis 2004. Fruit d'un partenariat entre le MAH et le GPHG, cette exposition inédite, dédiée à l'art horloger et à sa culture, s'est encore renforcée grâce à la participation de la Fondation de la Haute Horlogerie (FHH) et de la HEAD-Genève.

Coordination interne Estelle Fallet, avec la collaboration de Muriel Pavési (MAH)

Conception scénographique

Alexandre Burdin et Mathias Zieba, Studio preorder&soldout, Genève, avec la collaboration de David Meier (MAH)

Fréquentation 3161 visiteurs

Revue de presse

Passé, présent et futur de l'horlogerie s'exposent de manière exceptionnelle au MAH (...). Visite impérative. Pour son millésime 2017, l'exposition du GPHG (...) innove avec audace et change de dimension. Triple thématique et réalité virtuelle sont mises en scène avec panache dans les salles grandioses du MAH, pour le plus grand plaisir d'un public large et hétéroclite (...). Saluons l'initiative, et la collaboration entre les entités concernées.

WorldTempus, 2 novembre 2017

Souhaitant rappeler par un monument ce qu'elle doit à la Réforme, Genève lance en 1908 un concours international. Parmi les nombreux projets, celui des architectes Alphonse Laverrière, Eugène Monod, Jean Tailens et Charles Dubois fait l'unanimité. Sa sculpture, qui compose une étonnante page d'histoire du calvinisme, sera l'œuvre d'Henri Bouchard et Paul Landowski. Plus de 125 pièces rassemblées à la Maison Tavel ont retracé dans cette exposition la genèse et la construction du monument international de la Réformation, plus communément appelé «Mur des Réformateurs». Projets refusés, sculptures recommencées, images détournées, mais aussi plans et vues artistiques ou techniques ont rendu compte de l'histoire d'une œuvre dont la notoriété n'est plus à démontrer depuis son achèvement en 1917.

Commissariat Alexandre Fiette (MAH, Tavel)

Conception scénographique Raphaële Gygi, Genève

Avec le généreux soutien de Bordier & Cie, Banquiers privés

Fréquentation 3459 visiteurs

Revue de presse

Avec sa présentation bilingue français-anglais, voilà une belle exposition pour toute personne intéressée par l'histoire de Genève, de la Réforme, voire du monde occidental.

Le Courrier, 10 mai 2017

Publication

Faire le mur? Le Monument international de la Réformation a 100 ans! (voir p. 55)

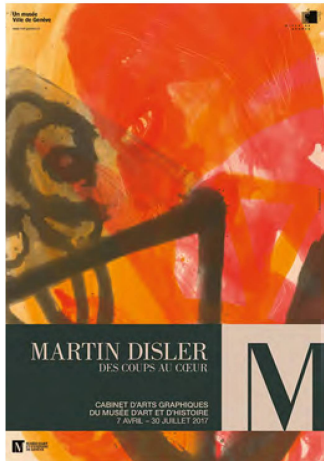
CABINET D'ARTS GRAPHIQUES

Promenade du Pin 5 / CH-1204 Genève

7 avril – 30 juillet 2017

Martin Disler

Des coups au cœur



Le Soleurois Martin Disler (1949-1996) est un artiste autodidacte qui pratique dès 1969 un art intuitif et puissant, libre de tout programme ou théorie. Il expérimente sans limites les médiums graphiques, la littérature, la peinture puis la sculpture, pour donner corps à des visions intimes liées à la violence, la sexualité ou la mort. Son œuvre abondant et protéiforme est reconnu internationalement dès le début des années 1980. En 1989, le Cabinet des estampes du MAH l'expose et publie le premier volume du catalogue raisonné de son œuvre gravé. Bénéficiaire d'une importante donation de la veuve de l'artiste il y a quelques années, le CdAG a prolongé cette démarche et souligné la générosité de ce geste en présentant un choix d'estampes, de dessins et de matrices de la dernière période de sa carrière, replacées dans leur contexte contemporain.

Commissariat

Christian Rümelin et Caroline Guignard (MAH, CdAG)

Conception scénographique

Philippa Kundig (MAH)

Fréquentation

1087 visiteurs

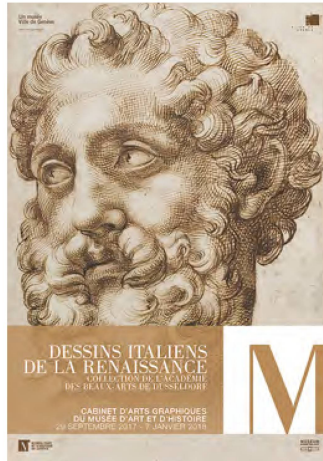
Revue de presse

Disler war (...) nicht gleich der rührgeste Künstler unter den «Neuen Wilden», sollte sich jedoch, wie die Ausstellung vorführt, in seinen letzten Schaffensjahren zum vielleicht verblüffendsten Druckgrafiker des ausgehenden 20. Jahrhunderts entwickeln. Kunst-Bulletin, 13 juillet 2017

29 septembre 2017 – 7 janvier 2018

Dessins italiens de la Renaissance

Collection de l'Académie des Beaux-arts de Düsseldorf



Une centaine de dessins appartenant à l'Académie des Beaux-arts de Düsseldorf ont montré la variété et la richesse de cette pratique dans différentes régions d'Italie aux XV^e et XVI^e siècles. Lors de cette période charnière qui voit l'essor de profonds changements socio-artistiques, le dessin sur papier devient un moyen d'étude et d'expression privilégié, tant pour la transmission de modèles anciens que pour l'élaboration d'idées. Conçu comme une nouvelle forme d'art indépendante, il acquiert le statut d'œuvre à part entière. La collection de Düsseldorf – la plus ancienne de ce genre au nord des Alpes, et sans équivalent en Suisse – illustre parfaitement ces différentes fonctions, grâce à des dessins aux qualités techniques et artistiques exceptionnelles.

Commissariat Christian Rümelin, avec la collaboration de Claudia Gaggetta-Dalaimo (MAH, CdAG)

Conception scénographique

Muriel Eckstein (MAH)

Fréquentation

3699 visiteurs

Revue de presse

(...) Des dessins datant de la Renaissance italienne dont l'audace – dans la représentation de la figure humaine – éblouit. (...) l'exposition d'une centaine de dessins (...) à Genève est visuellement exigeante, mais remarquablement généreuse en contrepartie.

Le Temps, 1^{er} novembre 2017

BIBLIOTHÈQUE D'ART ET D'ARCHÉOLOGIE

Promenade du Pin 5 / CH-1204 Genève

6 novembre 2017 – 26 mai 2018

Made in Lausanne

Livres d'artiste et leurs éditeurs-créateurs vaudois



Depuis une quinzaine d'années, la BAA acquiert des livres d'artiste et des livres-objets inventés, créés et fabriqués dans le canton de Vaud. Elle suit aussi le travail éditorial original des éditeurs, imprimeurs ou artistes vaudois. Avec cette exposition – suite de *Made in Genève* qui présentait en 2011 les éditeurs genevois –, la BAA a proposé de découvrir les parcours créatifs de maisons d'édition comme Art&Fiction et Couleurs d'encre à Lausanne, Ripopée à Nyon ou Le Cadratin à Vevey. *Made in Lausanne* montre la richesse et l'inventivité des éditeurs-créateurs romands qui se positionnent à chaque génération pour renouveler l'objet-livre, le livre hors norme, mais aussi pour porter un regard critique sur le développement des arts.

Commissariat Véronique Goncerut (MAH, BAA)

Fréquentation

n. d. (entrée libre)

Publication

Made in Lausanne. Livres d'artiste et leurs éditeurs-créateurs vaudois (voir p. 55)

Offre culturelle

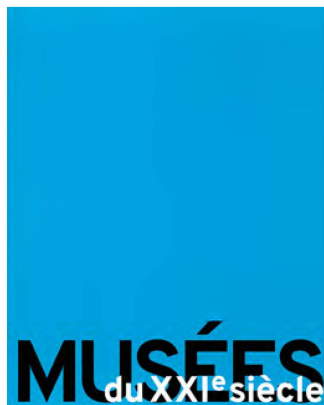
Publications, colloques et conférences

179

CATALOGUES D'EXPOSITION

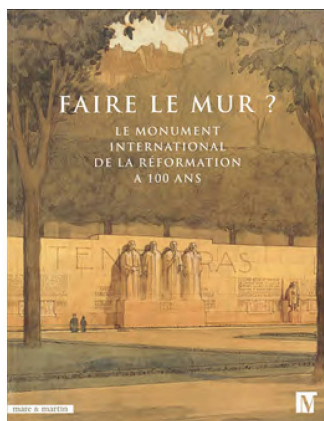
Musées du XXI^e siècle. Visions, ambitions, défis

Sous la direction de Art Centre Basel
215 pages, Hirmer Verlag, Munich 2017.



Faire le mur ? Le Monument international de la Réformation a 100 ans!

Alexandre Fiette (dir.)
187 pages, Musée d'art et d'histoire,
Mare & Martin, Genève – Paris 2017.



Made in Lausanne. Livres d'artiste et leurs éditeurs-créateurs vaudois

Véronique Goncerut (dir.), avec la collaboration de Marc Borloz, Sara Eusebio, Noëlle Corboz

43 pages, guide de l'exposition, Bibliothèque d'art et d'archéologie, Genève 2017
(publication en ligne : <https://doc.rero.ch/record/305140>).



PÉRIODIQUES

Genava, nouvelle série, tome 64

Revue des Musées d'art et d'histoire de Genève

192 pages, Musée d'art et d'histoire
Éditions Infolio, Genève – Gollion 2016

Uniquement disponible en version numérique

<http://institutions.ville-geneve.ch/fr/mah/collections-publications/publications/genava/>



Journal MAHG

Parution trois fois par année (janvier, mai, octobre)

Env. 20-28 pages, Musée d'art et d'histoire
<http://institutions.ville-geneve.ch/fr/mah/collections-publications/publications/journal-mahg/>



PUBLICATIONS INDIVIDUELLES

Béatrice Blandin

Les collections d'archéologie classique du Musée d'art et d'histoire de Genève
dans : *Les collections de l'Antiquité classique en Suisse*, actes de la table ronde, Bulletin de l'Association suisse d'archéologie classique 2017, pp. 66-68.

Corinne Borel

Morion italien gravé et doré de la fin du XVI^e siècle

Fiches du MAHF 2017-1, version française et allemande, Musée d'art et d'histoire, Fribourg 2017, 4 p.

Claudia Gaggetta-Dalaimo

Le Concile de Pise-Milan, Savonarole et la production artistique de Bramantino

M. Natale (éd.), *Bramantino e le arti nella Lombardia francese (1499-1525)*, Milan 2017, pp. 151-169.

Caroline Guignard et Christian Rümelin
D'une rive à l'autre : changements de regard sur le paysage aux XVIII^e et XIX^e siècles

B. Favre, C. Guignard, C. Rümelin, et al., *D'une rive à l'autre. Voyage autour du Léman*, Lyon 2017, pp. 19-23.

Christian Rümelin

Paul Eliasberg: Architekturdarstellungen als Spiegel seiner künstlerischen Vorstellung / Paul Eliasberg: Représentations d'architecture comme miroir d'une démarche artistique

M. von Assel (dir.), *Paul Eliasberg: Seelenlandschaften / Paysages de l'âme*, Bayreuth – Genève 2017, pp. 34-63.

Laura Zani

Le défi de Genève pour la protection du patrimoine mondial. Un cas exemplaire de lutte contre le trafic illicite

Les nouvelles de l'ICOM (édition numérique), mai 2017.

Laura Zani

Ginevra e... La battaglia di Cicerone

Archeologia Viva 184, juillet-août 2017, pp. 66-68.

COMMUNICATIONS À DES COLLOQUES ET CONFÉRENCES

Marie Bagnoud

23 mars 2017

Genève, Groupe Suisse d'Études Patristiques, soirée d'étude

P. Gen. inv. 187: un fragment de texte apocalyptique apocryphe

Béatrice Blandin

29 novembre 2017

Genève, Université, conférence dans le cadre du séminaire de Bachelor, *Les monuments funéraires, miroir du monde des vivants*

Rites funéraires à l'époque géométrique: l'exemple d'Érétrie (île d'Eubée)

22 juin 2017

Genève, Musée Barbier-Müller, conférence à l'occasion des 40 ans de l'institution

Une entrevue entre un officier d'époque trajane et deux de ses contemporains

Gaël Bonzon et Gabriella Lini

27 septembre 2017

Genève, Société d'Histoire et d'Archéologie

Du Faubourg Saint-Antoine aux Rues-Basses. Histoire d'un papier peint de la fin du XVIII^e siècle

Matteo Campagnolo

8 janvier 2017

Antalya, Turquie, Second International Congress on the History of Money and Numismatics in the Mediterranean World

From Copper to Glass: Technical Progress and Reliability of Early Byzantine Coin-Weights (sous presse)

Bénédicte De Donker

14 et 16 mars 2017

Genève, MAH

Autour de Jean Dunand, nouvelles acquisitions

20 septembre 2017

Genève, Société des Arts

Les Arts décoratifs et l'Art Nouveau

Christian Rümelin

19 janvier 2017

Bellinzona, Museo Civico di Villa dei Cedri et Biblioteca Cantonale

Il segno nell'Arte di Paul Klee e Hans Hartung. La materializzazione del processo creativo

23 février 2017

Cologny, Fondation Martin Bodmer
La *Farbenlehre* de Goethe

13 avril 2017

Thonon-les-Bains, Musée du Chablais
Voyages autour du Léman: changements de perspective aux XVIII^e et XIX^e siècles

Laura Zani

27 octobre 2017

Paris, Panthéon-Sorbonne Master 2: Patrimoine et Musées, symposium
«*Toutes semblables, toutes différentes*»: *Expositions temporaires, outils d'une diplomatie culturelle et d'une mise en tourisme?*

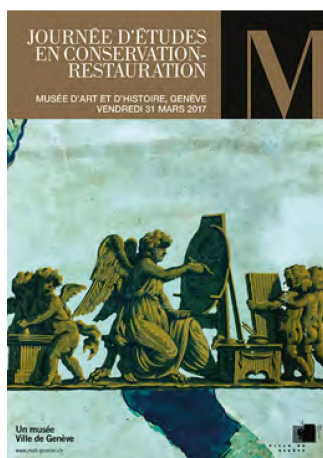
Musées et mécénat culturel: nouvelles perspectives

COLLOQUES

Journée d'études en conservation-restauration

31 mars 2017
Musée d'art et d'histoire

Initiées voici trois ans, les journées d'études du secteur Conservation-restauration se sont poursuivies pour présenter, tant aux amateurs qu'aux professionnels, les principaux travaux réalisés en 2016. Cette année, des problématiques relatives à l'ensemble des domaines ont été discutées, avec un focus particulier sur le chantier des collections du MAH. Les spécialistes ont ainsi abordé le traitement de certains corpus en vue de leur transfert dans les nouvelles réserves du Carré Vert. La série de conférences consacrées aux études de cas et aux traitements de conservation et de restauration a été suivie par des visites d'ateliers en présence des conservateurs-restaurateurs.

**Musées du XXI^e siècle**

1-2 juin 2017
Musée d'art et d'histoire

Organisé par le MAH, le colloque de deux jours consacré à l'avenir des musées s'est concentré sur des problématiques tout à la fois culturelles, sociales, architecturales et politiques.

Le monde des musées connaît depuis une trentaine d'années de profonds bouleversements. Les mutations démographiques, l'urbanisation, la numérisation, la globalisation, qui ont contribué à une redéfinition rapide de notre rapport au monde, ont été les facteurs de cette évolution radicale. Celle-ci se manifeste par la décomposition, au moins partielle, d'une forme classique et immuable de musée. Or, si cet ancien modèle tend aujourd'hui à disparaître, aucun archétype nouveau n'est venu s'y substituer, du moins pas de manière stable, et le musée du XXI^e siècle reste encore à définir. Le colloque a bénéficié de la participation de l'architecte newyorkais Daniel Libeskind.

**Dessins italiens de la Renaissance**

30 novembre – 1^{er} décembre 2017
Musée d'art et d'histoire

Ce colloque s'est tenu dans le cadre de l'exposition *Dessins italiens de la Renaissance. Collection de l'Académie des Beaux-arts de Düsseldorf* du Cabinet d'arts graphiques. En présence de spécialistes internationaux issus de musées publics, de collections privées et d'universités, il visait à poursuivre l'étude colossale menée par Sonja Brink, conservatrice au Museum Kunstpalast de Düsseldorf, sur cette collection réunie par le peintre Lambert Krahe au XVIII^e siècle. Il a permis de faire un point sur les recherches actuelles et d'approfondir des questions liées aux attributions, aux changements de pratiques artistiques, aux artistes collectionneurs ou encore à l'évolution des techniques graphiques. À l'occasion de ce colloque, Hugo Chapman, conservateur en chef au British Museum, a donné une conférence publique sur les secrets du dessin à la pointe de métal.



ARTICLES DE BLOG

<http://blog.mahgeneve.ch/>

Sylvie Aballéa

Une écriture portable en ivoire. Un objet précieux, reflet de la vie courtoise médiévale (novembre 2017).

Marie Bagnoud

Comment dater une ancienne acquisition en archéologie? L'exemple d'un rasoir dans les collections du MAH (avril 2017).

Béatrice Blandin

Patrimoine en danger: Yémen/Syrie/Libye. Présentation des objets issus du trafic illicite exposés au MAH (mars 2017).
La Tène, un site, un mythe. Les objets conservés par le MAH enfin publiés (novembre 2017).

Corinne Borel

Les drapeaux militaires et civils du MAH. Fragiles témoins de cinq siècles d'histoire (octobre 2017).
L'armure dite du pétardier Picot. Souvenir d'un personnage clé de l'Escalade (décembre 2017).

Murielle Brunschwig

Sculptures! À la découverte du musée en mouvement (septembre 2017).

Isabelle Burkhalter

La musique des chevaliers. L'Ensemble Lucidarium en concert ce jeudi au MAH (janvier 2017).
Cherchez la femme! À la recherche de toutes les femmes dans les collections du MAH (mars 2017).
Un piano-forte de Jan Michael Weiss. Le nouveau pensionnaire des salles Beaux-arts (juin 2017).
Afterwork #12. Derrière le code-barres (septembre 2017).
Des vacances qui donnent la patate! Les cinq sens en éveil (octobre 2017).

Noëlle Corboz

Hommage à Mix & Remix et Raymond Burki. Le dessin de presse à la Bibliothèque d'art et d'archéologie (janvier 2017).
Wikipédia, l'encyclopédie libre enrichie par la BAA. La BAA crée et complète des notices d'artistes présents dans les collections des musées genevois (novembre 2017).



Hommage à Mix & Remix et Raymond Burki. Le dessin de presse à la Bibliothèque d'art et d'archéologie (janvier 2017). © Mix & Remix

Bénédicte De Donker

Jean Dunand, maître de la laque. L'artiste suisse devenu maître d'une technique ancestrale (1/2); La technique de la coquille d'œuf (2/2) (mai 2017).

Julie Eggel

À la découverte de Pierre-Eugène Vibert. Le CdAG vient de mettre en ligne près de 300 œuvres sur papier de l'artiste genevois (janvier 2017).

Estelle Fallet

Un cadeau de la Fondation Gilbert Albert au MAH (janvier 2017).
Qui était Jules Georges Hantz? Portrait du directeur du Musée des Arts décoratifs de Genève de 1885 à 1920 (février 2017).
Acquisitions: des montres créées pour l'Empire du Milieu. La Chine, un marché clé pour l'horlogerie suisse (juin 2017).
Incursion dans le monde des arts du feu. De la place de l'émail dans les métiers d'art genevois (1/2); La renaissance artistique qui favorise l'école genevoise (2/2) (juin 2017).
Autour du bijou 1900 à Genève. Les bijoux du MAH en prêt à Zurich (1/2); À l'origine des collections du musée (2/2) (septembre 2017).
Genève, cité horlogère. Célébrer la création horlogère: une tradition genevoise séculaire (1/2); La collection contemporaine du MAH (2/2) (octobre-novembre 2017).

Alexandre Fiette

Le Mur des Réformateurs. Une architecture monumentale et novatrice (octobre 2017).
Le Mur a 100 ans! La Maison Tavel célèbre le centenaire du Monument international de la Réformation (août 2017).

Claudia Gaggetta-Dalaimo

Idea et Inventio. Dessins italiens des XV^e et XVI^e s. Un colloque international sur l'actualité de la recherche (décembre 2017).
Neue Wilde et *Transavanguardia*. Le retour à la figuration des années septante (juillet 2017).

Mayte Garcia

Le MAH, un havre protecteur depuis 1939. 1939-2017: le musée à la croisée des enjeux patrimoniaux (mai 2017).

Véronique Goncerut

Made in Lausanne, à la BAA (novembre 2017).
Chantier des collections: la BAA (novembre 2017).
Un don important pour l'architecture à Genève. Les travaux de diplôme de l'Institut d'architecture de l'Université de Genève entrent dans les collections de la BAA (décembre 2017).

Loyse Graf

Des blasons signés par des enfants. Une approche des collections du musée par les travaux pratiques (mars 2017).

Caroline Guignard

Le MAH et le Musée du Chablais, partenaires pour le Léman. *D'une rive à l'autre*, exposition en deux actes à Thonon-les-Bains (avril 2017).
Félix Vallotton, côté dessin. Le MAH a reçu en don deux dessins préparatoires liés à des tableaux majeurs de sa collection (avril 2017).
Martin Disler graveur. De l'importance des collaborations (juin 2017).

Jean-Quentin Haeffliger

Autours et faucons, rapaces familiers au Moyen Âge. La chasse au vol dans l'exposition *Châteaux forts et chevaliers* (février 2017).
Gare aux crocodiles! Chasse et inventaire de quelques spécimens du MAH (mai 2017).

À bonne école ! Les Promotions dans les collections du MAH (juin 2017).

L'Enfant à l'oie. Regard sur une œuvre (octobre 2017).

Jean-Yves Marin

Genava : une évolution nécessaire. La revue scientifique des MAH en version numérique dès 2017 (janvier 2017).

Le bel avenir de la numismatique au MAH. Une opération de récolement est au programme (mars 2017).

Patrimoine en danger. Neuf objets issus du trafic illicite présentés au MAH (mars 2017). Hodler 2018. Hodler pour tous (octobre 2017).

Maureen Marozeau

Les catalogues d'exposition. Gros plan sur ces ouvrages d'art devenus incontournables (mars 2017).

heART@geneva. Les MAH participent à une initiative philanthropique (mai 2017).

Le MAH perpétue une tradition genevoise. Le Mur des Réformateurs vu par 8 dessinateurs (juin 2017).

Les coulisses du chantier des collections. Entretien avec Dominik Remondino, conservateur en charge de cette vaste opération (1/2) ;

Entretien avec David Bourceraud, régisseur chantier des collections (2/2) (juillet 2017).

Rendez-vous avec Serval & Kalonji (août 2017).

Christmas Pudding, sauce égyptienne.

Claude-Inga Barbey et Doris Ittig de retour au MAH (novembre 2017).

Céline en BD à la Maison Tavel. *Le Chien de Dieu* dévoilé en quelques planches (novembre 2017).

Un nouveau départ. Initié en 2009, le bâtiment de l'Écoquartier Jonction où seront établies les nouvelles réserves des MAH est en voie d'achèvement (décembre 2017).

David Matthey

Le chantier des collections présenté au public : prolégomènes. Nouvelles installations dans la salle Pradier au MAH (février 2017).

Bertrand Mazeirat

Colloque : quel avenir pour les musées ? (mai 2017).

Le colloque *Musées du XXI^e siècle*. Un domaine des possibles et un besoin (juin 2017). Les Musées de demain. *Musées du XXI^e siècle* décrypte les profondes mutations du monde des musées (septembre 2017).

Justine Moeckli

Le Retour des ténèbres : visions gothiques de la modernité. Jouer à se faire peur au Musée Rath (février 2017).

Brigitte Monti

Vallotton, Hodler et Amiet en vedette. Legs exceptionnel de 4 tableaux au MAH (février 2017).

Artistes femmes au MAH. Quand l'art se conjugue au féminin dans les collections du musée (mars 2017).

Itinéraire d'un tableau spolié par les nazis. *Jeune femme à la fontaine* de Camille Corot (septembre 2017).

Dominik Remondino

Le MAH en chantier. À la (re)découverte des drapeaux de la collection (mars 2017).

En chantier. Objets insolites dans les réserves du MAH (juillet 2017).

Bernadette Rey-Bellet

Conserver et restaurer les momies animales.

Le MAH conserve 25 de ces reliques d'une grande fragilité (février 2017).

Un brûle-parfum d'Iran en forme

de dromadaire. Traitement de conservation-restauration et étude technique d'une œuvre de la collection Revilliod (décembre 2017).

Christian Rümelin

Martin Disler. Des coups au cœur. Le CdAG consacre une nouvelle exposition à l'artiste soleurois (avril 2017).

Des estampes de Whistler en cadeau au CdAG. L'empreinte d'un donateur exceptionnel (septembre 2017).

Dessins italiens de la Renaissance. Trois œuvres emblématiques (octobre 2017).

Sylvie Treglia-Détraz

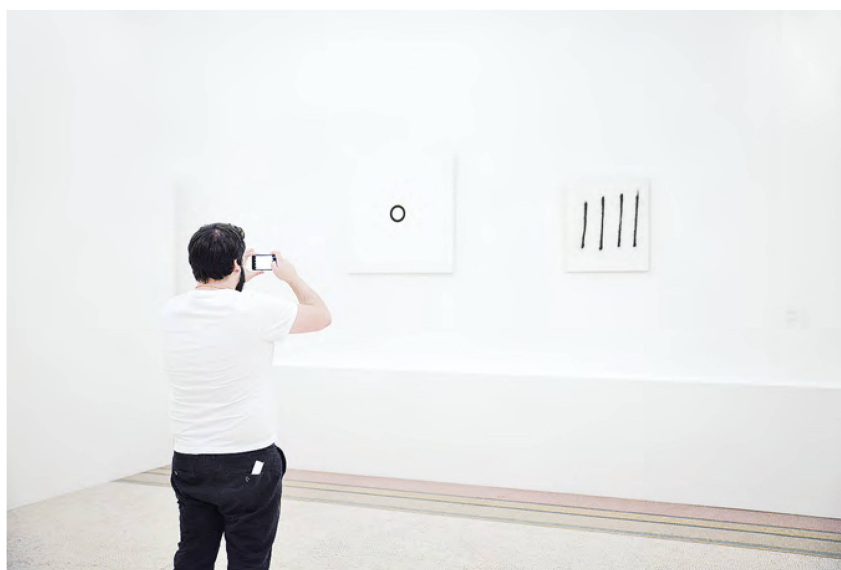
Vivez les MAH de Genève ! Une nouvelle campagne institutionnelle à destination des Genevoises et des Genevois (janvier 2017).

Laura Zani

Le MAH dans le monde. Ces œuvres qui voyagent (octobre 2017).

Exposition *Deadline: Mosset, Barré, Tinguely* (MAH, décembre 2015 – octobre 2017).

© MAH Genève, M. Sommer.



CONFÉRENCES AU MUSÉE

ENTRETIENS DU MERCREDI

8 février

Marie Bagnoud

De « Piacenza » à Pontecagnano : à propos d'une acquisition campagnienne de 1874

8 mars

Maria Campagnolo-Pothitou

Ambitions et intrigues d'une princesse byzantine

22 mars

Béatrice Blandin

Méconnue mais si passionnante ! La céramique d'époque géométrique

26 avril

Matteo Campagnolo

La monnaie : traduction photographique d'anciens mythes et sculptures

LE RETOUR DES TÉNÉBRES

26 janvier

Valéry Rion

Sublimes mortes amoureuses et réminiscences gothiques

9 février

Pierre BinerLe *Frankenstein* du Living Theatre au Grand Théâtre de Genève en janvier 1968 : retour sur une création collective visionnaire

MARTIN DISLER. DES COUPS AU CŒUR

25 avril 2017

Claudia Gaggetta-Dalaimo

Contexte : une nouvelle sauvagerie

16 mai

Caroline Guignard

Collaborations : éditeurs et imprimeurs

6 juin

Christian Rümelin

Transmédialité

DESSINS ITALIENS DE LA RENAISSANCE. COLLECTION DE L'ACADÉMIE DES BEAUX-ARTS DE DÜSSELDORF

3 octobre

Christian Rümelin

Le dessin de la Renaissance en Italie

17 octobre

Emmanuelle Neukom

Nouvelles techniques et pratiques

14 novembre

Nathalie Strasser

Les dessins de Federico Barocci

28 novembre

Jean Bonna et Caroline Guignard

Le choix hypothétique d'un collectionneur

5 décembre

Claudia Gaggetta-Dalaimo

Têtes et portraits : une nouvelle idée de l'homme

MIDIS DE L'EXPO

CHÂTEAUX FORTS ET CHEVALIERS

19 janvier

Corinne Borel*Grant Baronnie armée et ferveur* : l'armement du chevalier

16 février

Sylvie Aballéa

Fêtes et jeux au château

FAIRE LE MUR ?

13 juin

Alexandre Fiette

Faire le mur ?

MUSÉES DU XXI^e SIÈCLE

11 mai

Les musées sont-ils trop chers ?

8 juin

Pour un musée de la charcuterie ? Ou de la cannette de soda ? Ou de la chaussure de sécurité ?

GÉRALD CRAMER ET SES ARTISTES

17 janvier

Claudia Gaggetta-Dalaimo

The Elephant Skull

LES CATALOGUES D'EXPOSITION

7 mars

Véronique Goncerut

Les catalogues d'exposition et leur histoire

Visite en salle romaine.

© MAH Genève, M. Sommer.



the 1990s, the number of people in the UK who are aged 65 and over has increased by 1.5 million (1990–2000) and is projected to increase by a further 1.5 million by 2020 (Office for National Statistics, 2001). The number of people aged 65 and over is projected to increase by 2.5 million by 2020 in the USA (U.S. Census Bureau, 2000).

There is a growing awareness of the need to develop strategies to meet the needs of the ageing population. The World Health Organization (1999) has identified the need to develop strategies to meet the needs of the ageing population. The World Health Organization (1999) has identified the need to develop strategies to meet the needs of the ageing population. The World Health Organization (1999) has identified the need to develop strategies to meet the needs of the ageing population.

The World Health Organization (1999) has identified the need to develop strategies to meet the needs of the ageing population. The World Health Organization (1999) has identified the need to develop strategies to meet the needs of the ageing population. The World Health Organization (1999) has identified the need to develop strategies to meet the needs of the ageing population.

The World Health Organization (1999) has identified the need to develop strategies to meet the needs of the ageing population. The World Health Organization (1999) has identified the need to develop strategies to meet the needs of the ageing population. The World Health Organization (1999) has identified the need to develop strategies to meet the needs of the ageing population.

The World Health Organization (1999) has identified the need to develop strategies to meet the needs of the ageing population. The World Health Organization (1999) has identified the need to develop strategies to meet the needs of the ageing population. The World Health Organization (1999) has identified the need to develop strategies to meet the needs of the ageing population.

The World Health Organization (1999) has identified the need to develop strategies to meet the needs of the ageing population. The World Health Organization (1999) has identified the need to develop strategies to meet the needs of the ageing population. The World Health Organization (1999) has identified the need to develop strategies to meet the needs of the ageing population.

The World Health Organization (1999) has identified the need to develop strategies to meet the needs of the ageing population. The World Health Organization (1999) has identified the need to develop strategies to meet the needs of the ageing population. The World Health Organization (1999) has identified the need to develop strategies to meet the needs of the ageing population.

The World Health Organization (1999) has identified the need to develop strategies to meet the needs of the ageing population. The World Health Organization (1999) has identified the need to develop strategies to meet the needs of the ageing population. The World Health Organization (1999) has identified the need to develop strategies to meet the needs of the ageing population.

The World Health Organization (1999) has identified the need to develop strategies to meet the needs of the ageing population. The World Health Organization (1999) has identified the need to develop strategies to meet the needs of the ageing population. The World Health Organization (1999) has identified the need to develop strategies to meet the needs of the ageing population.

COLLECTIONS
OFFRE CULTURELLE
VIE DE L'INSTITUTION
ANNEXES

Ressources humaines (données du 1^{er} janvier au 31 décembre 2017)

Effectifs

Au 31 décembre 2017, 160 personnes – 76 hommes et 84 femmes – collaboraient au sein de l'institution avec le statut d'employé-e (contrat de durée indéterminée), soit un équivalent temps plein de 138,35 postes (voir tableau p. 64). Le nombre total de postes se montait toutefois à 152,05 en tenant compte des postes vacants ou à pourvoir à cette date. Par rapport à fin 2016, on notait une augmentation de 0,2 postes.

Le taux d'activité moyen s'élevait à 87% – celui des femmes atteignant 80% et celui des hommes 94%.

Recrutements et mouvements du personnel

Huit postes ont été mis au concours : 406 dossiers de candidature (dont 27% de candidatures féminines) ont été reçus et 26 personnes ont été auditionnées au moins une fois par les responsables concerné-e-s. Neuf nominations sont intervenues.

Le MAH a par ailleurs enregistré le départ de onze employé-e-s, dont sept pour cause de retraite.

Contrats de durée déterminée

Quarante-et-une personnes ont collaboré sous contrat de durée déterminée, au mois ou à la prestation, pour un équivalent temps plein de plus de 15,5 postes. Les fonctions exercées sont au nombre de seize, les plus représentées étant celles de collaborateur-trice scientifique et de guide-conférencier-ère.

Parmi ces auxiliaires, six personnes ont été affectées au chantier des collections pour un équivalent temps plein de 3,6 postes, dont 1,7 affecté au domaine de l'horlogerie et 0,74 aux collections de numismatique.

Le MAH a en outre accueilli une jeune fille pour une période de trois semaines dans le cadre des jobs d'été proposés par l'Administration municipale et trois civilistes pour un total de 291 jours d'affectation, dont 185 ouvrés. Ils ont également engagé six stagiaires rémunéré-e-s, représentant quatre cursus universitaires différents.

L'institution est habilitée à former des apprenti-e-s dans quatre filières différentes, soit employé-e-s de commerce (CFC), agent-e-s en information documentaire (CFC), décorateur-trice-s (CFC) et logisticien-ne-s (AFP). En 2017, trois apprenti-e-s ont été formé-e-s : l'une a entamé sa dernière année dans la filière d'agent-e en information documentaire, le second a obtenu une AFP dans la filière de logisticien-ne et la troisième a entamé son apprentissage dans cette dernière filière.

Chantier des collections. © MAH Genève.



Synthèse des effectifs

Statut	Nbre personnes			ETP		
	H	F	Total personnes	H	F	Total ETP
Employé-e-s	76	84	160	70,85	67,5	138,35
Auxiliaires	17	24	41	6,66	8,92	15,58
Jobs d'été	0	1	1	0	0,05	0,05
Civilistes	3	0	3	1,14	0	1,14
Stagiaires rémunéré-e-s	0	6	6	0	1,38	1,38
Apprenti-e-s	1	2	3	0,64	1,36	2

Formation continue

Types de formations		Nbre Jours
Sécurité des biens et des personnes		30
Développement personnel et professionnel	Communication écrite et orale, négociation	23
	Planification – Organisation du travail	4
	Techniques de travail	6
	Santé au travail	3
	Informatique	14
	Formations spécifiques métiers	19,5
	Divers	48,25
Management		17
Ressources humaines		7,75
Apprentissage et formation des jeunes		4

Formation continue

La Ville de Genève offre aux membres de son personnel une riche palette de formations dans des domaines variés tels que la communication écrite et orale, le management, le développement personnel, la santé et la sécurité au travail, l'informatique, etc. Elle met également un budget à la disposition des services pour permettre aux membres du personnel de suivre des formations dispensées par des organismes externes afin de développer des compétences métiers spécifiques.

Pour cette année, c'est la sécurité des biens et des personnes, notamment la protection des biens culturels, la prévention incendie et les exercices d'évacuation, qui avait été définie comme axe prioritaire de formation. Dans les

faits, ce sont les thèmes de l'évacuation et des procédures en cas d'incendie qui ont été privilégiés puisque 27,5 jours (sur les 30 en lien avec l'axe défini) y ont été consacrés.

Pas moins de 87 collaborateurs-trices ont ainsi participé à des formations pour un total de 176,5 jours cumulés. Relevons que l'ensemble des membres du personnel du secteur Sécurité et surveillance ont suivi une formation liée aux premiers secours. **FdQ**

Nouvel organigramme

Au cours de cette année, le MAH a adopté un nouvel organigramme, reflet d'une organisation interne mieux adaptée à ses trois missions principales – patrimoniale, culturelle et de gestion.

Cette évolution vise notamment à la prise en compte des nouveaux aspects technologiques, désormais de plus en plus présents dans la vie muséale, que ce soit dans les relations avec le public ou au travers des nouveaux outils mis à la disposition des personnes qui travaillent dans l'institution.

La création de l'unité Conservations et valorisation manifeste la volonté d'un renouveau dans le dialogue entre les différentes collections et leurs conservateurs-trices en chef respectifs, regroupés dans un conseil scientifique qui participe activement à la définition de la politique scientifique de l'institution.

L'unité Publics regroupe les professionnels et les compétences en matière de mise en œuvre de la programmation

culturelle du MAH, d'orientation des événements en fonction des publics cibles, ainsi que des moyens d'accessibilité à la connaissance et à l'interprétation des œuvres conservées au musée. Elle est dorénavant également en charge de manière prépondérante de toutes les opérations relatives à la production des expositions temporaires du MAH.

L'ouverture prochaine des nouvelles réserves du Carré Vert à la Jonction et le futur transfert des collections du MAH, qui se trouvaient jusque-là dispersées dans différents dépôts à travers la ville, ont donné lieu à une réflexion organisationnelle spécifique. Celle-ci a abouti à la création d'une unité Régie qui regroupe l'ensemble des métiers spécialisés autour

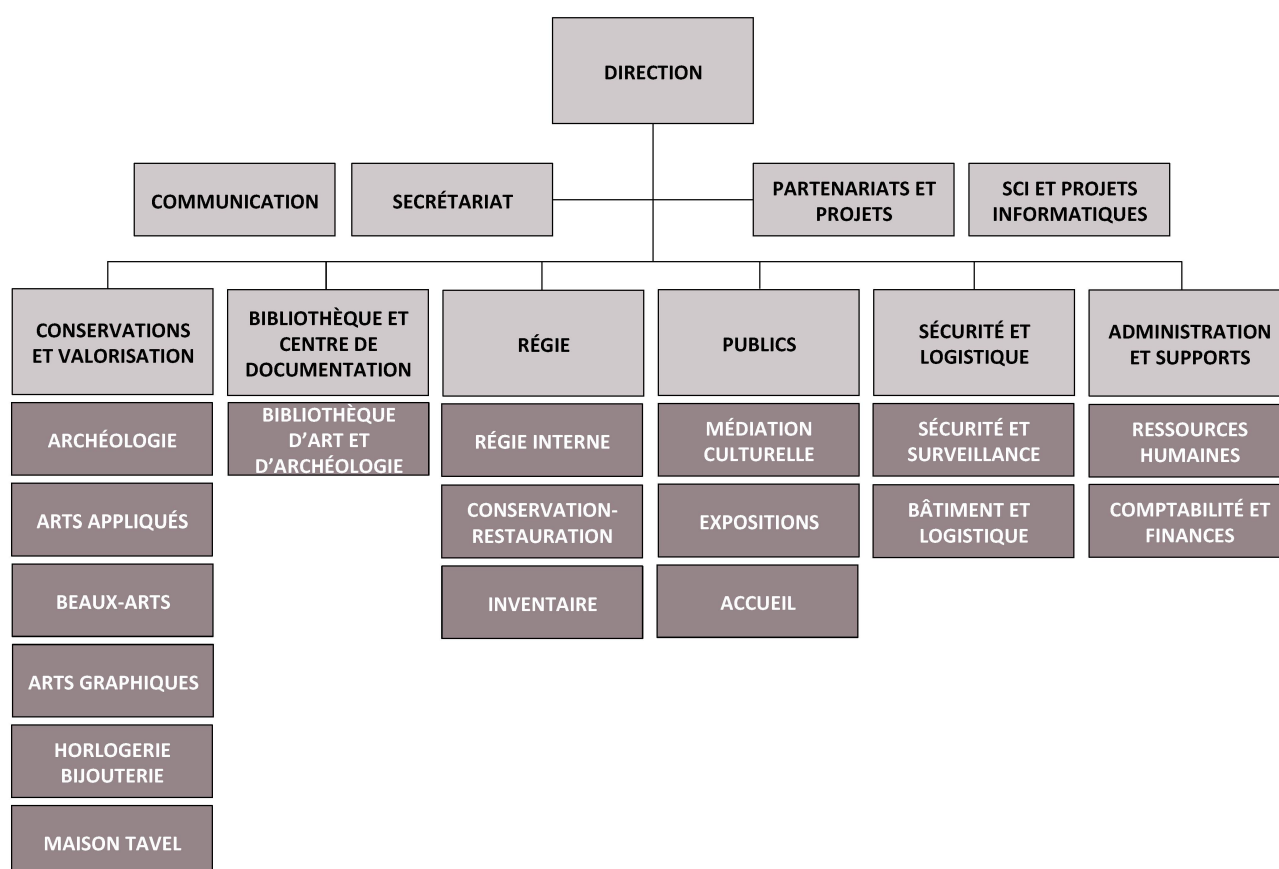
des aspects relatifs au traitement, à la restauration et à la logistique des œuvres patrimoniales. Cette unité a notamment assuré l'implémentation du progiciel de gestion des collections et la mise en place de protocoles de traçabilité des objets au sein des sites de l'institution.

Autre changement, la Bibliothèque d'art et d'archéologie devient une unité en tant que telle au sein du MAH, résultat d'une démarche « inclusive » de ce domaine, ouvert au public par sa mission de transmission mais aussi ouvert sur la mise en valeur des recherches et publications produites au sein du MAH. Comme toutes les bibliothèques, la BAA doit faire face aux nouveaux défis du numérique et adapte ses pratiques en conséquence.

Enfin, le MAH a aussi opté pour la constitution d'une unité Sécurité et logistique, chargée de développer des actions appropriées en matière de sécurité du public et des œuvres. Le quotidien de cette unité est lui aussi de plus en plus tributaire des développements technologiques.

Ce nouvel organigramme a fait l'objet de consultations, notamment auprès de la Commission interne du personnel, ainsi que d'une large communication aux collaborateurs et collaboratrices afin d'en expliquer les principaux fondements. **SI**

ORGANIGRAMME GÉNÉRAL



Les activités du MAH se répartissent dans onze bâtiments (30 000 m² au total), dont quatre musées et une bibliothèque, des réserves ainsi que des locaux administratifs et techniques accueillant près de 200 collaborateurs.

Fort de onze personnes, le secteur Bâtiments et logistique est chargé d'assurer les services nécessaires au bon fonctionnement courant de l'institution. La majorité de ses activités concerne tant le suivi de la maintenance des installations structurelles, techniques et de sécurité, que l'entretien et l'aménagement des locaux. Ce secteur est également responsable de la gestion des stocks de publications, de supports de communication et des fournitures de bureau.

Les réserves du Carré Vert

En 2017, les missions du secteur pour ce nouveau bâtiment, qui entrera en exploitation en 2018, ont principalement porté sur le contrôle des conditions climatiques à l'intérieur des espaces et

l'acquisition du matériel d'équipement. En effet, si les ingénieurs et les architectes ont développé des solutions techniques permettant de garantir un climat idéal pour la conservation des œuvres, le lien entre la conservation préventive et les techniciens, ainsi que le suivi des installations techniques et le paramétrage des appareils sont assurés par les institutions utilisatrices, dont les collaborateurs du secteur Bâtiments et logistique.

De nouveaux bureaux au sein du bâtiment des Casemates

Aménagé en 2001 pour y accueillir l'administration et les locaux scientifiques du MAH, le bâtiment des Casemates a néanmoins continué d'héberger, dans les combles, la Compagnie de 1602 jusqu'en 2008. Dès 2010, les surfaces libérées ont permis l'installation de dix-huit places de travail supplémentaires. À la suite d'importants travaux de rénovation en 2016 et 2017, 23 collaborateurs sont installés à cet étage depuis septembre 2017. **TB**

Les réserves du Carré Vert en cours d'aménagement. © Ville de Genève, D. Jordan.



Société des Amis du Musée d'art et d'histoire

Fondée en 1897, soit treize ans avant l'ouverture du Musée d'art et d'histoire, la SAMAH fait partie de ces associations qui sont à l'origine de la création de l'institution qu'elles soutiennent. Anciennement nommée Société auxiliaire du Musée de Genève, elle a contribué de façon importante à l'histoire du musée en assumant le rôle de « marraine ». Elle eut pour première vocation de convaincre les Genevois de rassembler les différentes collections de la Ville en un véritable musée.

Fin 2017, la SAMAH comptait 1186 membres. Son action principale consiste à faire connaître et apprécier le musée à ses adhérents.

Depuis quelques années, l'association a considérablement développé ses activités. Elle propose à ses membres un grand nombre de visites guidées des expositions en cours et organise des événements en dehors du musée: excursions, cycles de conférences, voyages, visites de collections privées et d'autres institutions genevoises.

Les fonds de la SAMAH servent à acquérir régulièrement des œuvres pour les offrir au musée, ainsi qu'à participer au financement de certains de ses projets (rénovations, expositions, conférences, publications, etc.).

Dons récents faits par la SAMAH au MAH:

- 2013: photographies de Picasso par David Douglas Duncan (10 000 CHF)
- 2014: vase Celerina de Philippe Cramer (18 000 CHF)
- 2016: campagne en faveur du projet de rénovation et d'agrandissement du MAH (171 014 CHF)

Le musée ne vit cependant pas que de dons. Il doit aussi être porté par l'intérêt du public. L'autre vocation de notre société consiste donc à soutenir la direction de l'institution dans ses efforts pour attirer de nouveaux visiteurs et favoriser les échanges entre les conservateurs et les habitants de la ville. **Cds**

Activités 2017

Visites guidées au MAH

- Regard sur les collections grecques et romaines ^{T/**}
- Regard sur les collections Beaux-arts ^{T/*/**}
- Autour de Jean Dunand, nouvelles acquisitions ^{T/**}
- *Musées du XXI^e siècle* ^{T/**}
- *Musées du XXI^e siècle*: « Le choix du commissaire »*
- La peinture anglaise dans les collections du MAH**
- Présentation des objets issus du trafic illicite ^T
- Découverte des ateliers de restauration: autour du textile imprimé le plus ancien conservé en Suisse ^{T/**}
- Découverte des ateliers de restauration: Ferdinand Hodler en atelier ^{T/*/**}

Au Cabinet d'arts graphiques

- *Martin Disler. Des coups au cœur* ^{T/**}
- *Dessins italiens de la Renaissance* ^{T/*/**}

À la Maison Tavel

- *Faire le mur? Le monument international de la Réformation à 100 ans* ^{T/**/**}
- Le monument international de la Réformation: un exercice de démocratie*

Au Musée Ariana

- Assiettes parlantes ^T
- *Schnaps & Rösti* ^T

Au Musée d'ethnographie

- *L'effet boomerang. Les arts aborigènes d'Australie* ^T
- La musique au MEG ^T

Au MAMCO

- *Zeitgeist*, suivi de *Greg Parma Smith* ^T
- *William Leavitt* ^T

À la Fondation Baur

- *L'aventure chinoise d'une famille suisse* ^T
- *Le bleu des mers* ^T

À la Fondation Bodmer

- *Les routes de la traduction* ^T

Au Quartier Libre SIG

- *Art & tram* ^T

^T Visites pour Tous

* Visites Carte blanche réservées aux membres « Soutien, Donateurs et Bienfaiteurs »

** Visites réservées aux membres

« Soutien jeunes »

*** Visites réservées aux familles des membres « Soutien, Donateurs et Bienfaiteurs »

Excursions et voyages

Bâle: découverte du nouveau bâtiment du Kunstmuseum Basel et visite de l'exposition Cuno Amiet

Paris: FIAC (Foire internationale d'art contemporain) et expositions de l'automne

Comité de la SAMAH

Charlotte de Senarclens, présidente
 Aubert de Proyard, vice-président
 Dominique de Saint Pierre, trésorière
 Mireille Turpin, secrétaire
 Emily Black Chaligné, Charles Bonnet,
 Manuel Bouvier, Claude Gonet, Xavier Gonzalez Florenzano, Andrea Hoffmann Dobrynski, Efinizia Morante Gay, Philippe Nordmann, Catherine Pulfer, Carmen Queisser de Stockalper, Lucia RoCHAT, Elisabeth Tripod-Fatio, Guy van Berchem, Isabelle Viot Coster

Adresse

SAMAH, Secrétariat, CP 1264, 1211 Genève 1, rens@samah.ch, www.samah.ch

Vie de l'institution

Association Hellas et Roma

L'Assemblée générale de l'association s'est tenue le 25 avril dans la salle des Armures, où les nombreux participants ont pu entendre l'exposé de Jacques Chamay intitulé *Faux et histoires de faux*. La partie administrative fut marquée par l'élection au comité d'Élisabeth Floret Saint-Cricq, universitaire férue d'archéologie. Le traditionnel voyage qui suivit cette assemblée, préparé par une conférence de Lorenz Baumer le 10 avril, avait pour but la découverte de l'Attique, région de Grèce quelque peu délaissée par les touristes au profit de la capitale. En raison du nombre élevé d'inscriptions, ce voyage fut doublé (1-7 mai et 5-11 juin). Quant à l'excursion, non moins traditionnelle, elle a eu pour but la visite de l'exposition *Etrusker. Antike Hochkultur im Schatten Roms*, présentée au Museum zu Allerheiligen de Schaffhouse. En qualité de partenaire prêteur d'objets, l'association participa au vernissage, particulièrement solennel, qui eut lieu le 22 septembre.

En fin d'année, l'association s'est réunie le 15 novembre, dans la salle des Moulages de l'Université, afin de célébrer la parution très attendue du catalogue de l'exposition qui s'était tenue dans le même lieu en 2016, sous le titre *Secrets d'atelier. Céramique antique. Techniques et savoir-faire*. Pour ce riche ouvrage, œuvre collective, l'association a mandaté pour la première fois l'éditeur Peter Lang, qui fait autorité dans le monde scientifique. Au cours de la même soirée fut présenté le roman historique de Louis Milliot, ancien et fidèle membre de l'association. Intitulé *Le pas des Helvètes*, ce récit haletant retrace la tragique épopée vécue par nos ancêtres, lorsqu'ils se virent interdire par Jules César le passage du Rhône à Genève (58 av. J.-C.). La présentation de ces deux ouvrages fut aussi l'occasion d'annoncer la prochaine sortie d'un troisième, en mars 2018. Intitulé *De l'aigle à la louve* et consacré à la collection de monnaies que Carlo-Maria Fallani a offerte au musée en 2001, ce livre traite de la représentation d'animaux dans le monnayage en argent de la République romaine. Publié par le MAH, sous la direction de Matteo Campagnolo



Fragment d'ex-voto, Locres, vers 460 av. J.-C. Terre cuite, 18 x 18 cm. H & R, s. n., anc. coll. D. Conte, New York; don en mémoire de M^e Jean Clostre. © U. Zbinden, Berne.

et Carlo-Maria Fallani, ainsi que remarquablement illustré par Luigi Spina, cet ouvrage a bénéficié d'une contribution financière de l'association.

Un autre fait marquant de l'exercice 2017 fut le don en mémoire de M^e Jean Clostre, lui aussi membre de l'association, décédé à Genève le 4 juin. L'œuvre est un bas-relief en terre cuite polychrome, parfait exemple de ces fameux *pinakès* de Locres (Grande Grèce), datés de la première moitié du V^e siècle av. J.-C. Malgré son état fragmentaire, on devine que cet ex-voto représente l'enlèvement

de Perséphone. Du quadriga emportant la déesse, il ne reste que les chevaux et le poing du cocher serrant les guides. Un coq occupe le champ de l'image, au-dessous des trous de fixation. Ainsi décrite, cette nouvelle acquisition, d'apparence modeste, offre à qui veut bien y prêter attention une sorte de condensé du génie grec: maîtrise technique, pureté des lignes et des volumes, souci du détail significatif, harmonie et simplicité, celle-ci allant de pair avec la noblesse de l'inspiration. **JC**

Adresse

Association Hellas et Roma
Secrétariat p.a. F. van der Wielen
Rue du Premier-Juin 3
CH-1207 Genève
contact@hellas-roma.ch
www.hellas-roma.eu

Mécènes et partenariats

Mécènes

Le Musée d'art et d'histoire tient, une fois encore, à remercier les généreux mécènes et partenaires qui se sont engagés en faveur de ses expositions et de ses projets de médiation tout au long de l'année écoulée, et parmi lesquels on compte :

La **Fondation Migore**, qui a apporté son soutien aux recherches et aux publications en lien avec les collections d'œuvres byzantines du MAH, notamment pour le développement d'outils numériques qui offrent une interactivité accessible au plus grand nombre, du profane au spécialiste.

La **Fondation Genevoise de Bienfaisance Valeria Rossi di Montelera** qui a soutenu le lancement du projet de médiation «Éveil culturel au musée à destination des enfants à besoins spécifiques. Entre interaction et inclusion». Cette initiative

visait à développer des dispositifs particuliers pour ce public, tels l'élaboration de visites thématiques multisensorielles avec interventions ponctuelles d'artistes, la création d'un matériel pédagogique spécifique, ainsi que l'organisation d'ateliers créatifs inspirés par des œuvres.

Bordier & Cie, Banquiers Privés, qui a soutenu l'exposition *Faire le mur? Le Monument international de la Réformation a 100 ans!* (Maison Tavel, avril – octobre 2017). Une générosité dont la tradition remonte au début du XX^e siècle déjà, puisque Ami Bordier, désigné trésorier de l'Association du Monument international de la Réformation, avait joué un rôle essentiel dans le financement de cet événement fondateur de l'histoire genevoise.

Nous tenons également à remercier les fondations et les donateurs anonymes qui nous apportent leur précieux soutien.

Liste complète des fondations et entreprises mécènes disponible sur :

<http://institutions.ville-geneve.ch/fr/mah/dons-sponsoring/remerciements/>

Inauguration de l'exposition *Faire le mur? Le Monument international de la Réformation a 100 ans!* (Maison Tavel, 27 avril 2017).

© MAH Genève



Partenariats

Dans le cadre du développement de ses relations internationales, le MAH a noué d'importants partenariats avec des institutions publiques et privées en Suisse et à l'étranger. Ceux-ci permettent non seulement d'accroître sa notoriété auprès d'un large public, mais également de renforcer des liens susceptibles de déboucher sur de futures collaborations ou projets d'expositions. Au nombre des principaux partenaires en 2017, on peut mentionner les institutions suivantes :

Musée départemental Arles Antiques : expositions *Khâemouaset, le Prince archéologue* (Arles, 2017) et *César et le Rhône* (Genève, 2019).

Mémorial de Caen et Capital Museum, Pékin : exposition *Humaniser la guerre?* (Genève, 2014; Caen, 2015; Pékin, 2016; une future étape chinoise est en préparation).

Fondation Pierre Arnaud, Lens, Valais; Musée des Beaux-Arts de Caen; Caixa Forum de Lérida, Gérone et Tarragone : exposition d'art flamand et hollandais du MAH (Lens, 2016-2017; Caen, 2017; Espagne, 2017-2019).

Musée du Chablais, Thonon-les-Bains : exposition *D'une rive à l'autre. Voyage autour du Léman* (2017; un deuxième volet genevois est prévu).

Leopold Museum, Vienne : exposition *Ferdinand Hodler. Retrospektive* (2017-2018).

Musée Guggenheim, New York, Venise : exposition *Mystical Symbolism: The Salon de la Rose+Croix in Paris (1892-1897)* (New York, 2017; Venise, 2017-2018).

Institut du Monde Arabe, Paris, et MUBa Eugène Leroy, Tourcoing : exposition

Chrétiens d'Orient, 2000 ans d'histoire (Paris, 2017-2018; Tourcoing, 2018).

Musei di Palazzo dei Pio, Carpi, Modène : exposition *Georg Baselitz. Xylografie dal Cabinet d'arts graphiques di Ginevra* (2017-2018).

Musée Dauphinois, Grenoble : exposition *Lesdiguières. Le prince oublié* (2017-2018).

LZ

Georg Baselitz (Deutschbaselitz, Allemagne, 1938), *Brotteller*, 1994. Xylographie sur papier, 770 x 1065 mm (feuille). CdAG, inv. E 2001-0648; don de l'artiste, 2001. © MAH Genève, A. Longchamp.



Donateurs 2017

Audemars Piguet, Le Brassus
 Bulgari, Neuchâtel
 Christie's (International), Genève
 Cima Christiane et Jean-Claude, Genève
 Dufour Jacqueline, Genève
 Duret Catherine, Genève
 Durr Andreas, Petit-Lancy
 Éditions 20/20, Lausanne
 Galerie Alexandre Mottier, Genève
 Galerie Interart, Chiara Mazzeletti, Genève
 Galerie Schifferli, Patrick Pouchot-Lermans, Genève
 Golay Antoinette, Puplinge
 Grundel Irene, Grenaa, Danemark
 Hublot, Nyon
 Lachat-Boissonnas Claire, Miécourt
 Larrey Victoria, Genève
 L'Épée 1839, Arnaud Nicolas, Delémont
 Longines, Saint-Imier

Lovis Jeanne, Genève
 Magnenat Josette, Genève
 Marillier Isabelle, Conches
 Mason Rainer Michael, Genève
 Mondia Hélène, Nyon
 Mottier Yvette, Stallikon
 Mudac, Lausanne
 Muller Isabelle Aline, Genève
 Muret France, Genève
 Pahnke Jacques, Cologny
 Picker Ghislaine, Carouge
 Pictet-Gut Anne-Marie, Genève
 Pictet Gisèle, Genève
 Recio Gregoria, Foix, France
 Sotheby's, Genève
 Tinios Ellis, Leeds, Grande-Bretagne
 Tournier André et M^{me}, Chêne-Bougeries
 Trifu Alexandre, Genève, don de l'artiste
 Turpin Mireille et Gérard, Chambésy
 Whibley Catherine, Genève

Horloge de table *Arachnophobia*, Delémont, 2016. L'Épée 1839 Delémont (fabricant), MB&F Genève (concepteur du mouvement). Laiton plaqué palladium (mouvement), aluminium injecté et laquage noir (pattes), haut. 20,3 cm. MAH, inv. H 2017-353; don Arnaud Nicolas, L'Épée 1839.
 © MAH Genève, B. Jacot-Descombes.



COLLECTIONS
OFFRE CULTURELLE
VIE DE L'INSTITUTION
ANNEXES

COMPTES

CHARGES	2017	En %	2016	En %	Écarts	En %
Charges salariales	21'277'520	66,1%	22'033'899	62,5%	-756'379	-3,4%
Charges d'immeubles	2'258'487	7,0%	2'662'762	7,6%	-404'275	-15,2%
Assurances	164'353	0,5%	146'741	0,4%	17'612	12,0%
Acquisitions d'œuvres	456'838	1,4%	1'530'818	4,3%	-1'073'979	-70,2%
Entretien des collections par des tiers	134'093	0,4%	212'768	0,6%	-78'675	-37,0%
Publications	114'302	0,4%	265'636	0,8%	-151'334	-57,0%
Fournitures et matériel d'exploitation	1'648'397	5,1%	1'959'134	5,6%	-310'737	-15,9%
Entretien des équipements	511'034	1,6%	566'456	1,6%	-55'422	-9,8%
Prestations de tiers	3'536'620	11,0%	3'877'114	11,0%	-340'493	-8,8%
Amortissements du patrimoine	1'479'858	4,6%	1'520'545	4,3%	-40'687	-2,7%
Prestations internes	310'121	1,0%	219'766	0,6%	90'355	41,1%
Intérêts	54'517	0,2%	72'165	0,2%	-17'647	-24,5%
Autres frais	87'481	0,3%	81'191	0,2%	6'291	7,7%
Gratuités	167'519	0,5%	88'986	0,3%	78'533	88,3%
Total des charges	32'201'140	100,0%	35'237'980	100,0%	-3'036'840	-8,6%

REVENUS	2017	En %	2016	En %	Écarts	En %
Billetterie	53'758	4,5%	155'639	5,2%	-101'881	-65,5%
Ventes publications & boutique	49'240	4,1%	52'623	1,8%	-3'383	-6,4%
Prestations	115'481	9,7%	106'552	3,6%	8'929	8,4%
Financements de tiers	595'490	49,9%	2'382'867	80,1%	-1'787'377	-75,0%
Subventions	60'000	5,0%	60'000	2,0%	-	0%
Prestations internes	82'173	6,9%	81'497	2,7%	676	0,8%
Autres revenus	69'457	5,8%	45'963	1,5%	23'494	51,1%
Gratuités	167'519	14,0%	88'986	3,0%	78'533	88,3%
Total des revenus	1'193'118	100,0%	2'974'128	100,0%	-1'781'009	-59,9%

Fréquentation des Musées d'art et d'histoire en 2016 et 2017

Musées	Visiteurs 2016	Visiteurs 2017
Musée d'art et d'histoire	116 892	112 862
Musée Rath	16 717	6630
Maison Tavel	68 514	78 109
Cabinet d'arts graphiques	3490	5742
Bibliothèque d'art et d'archéologie	30 449	30 014
Total	236 062	233 357

Revue annuelle fondée en 1923 par
Waldemar Deonna, avec la collaboration
de Louis Blondel
Code de citation préconisé:
Genava n. s. 65, 2017

Les articles signés sont publiés sous la seule
responsabilité de leurs auteurs

Directeur de publication Jean-Yves Marin

Rédactrice responsable Catherine Terzaghi

Auteurs du rapport d'activité

Maryline Billod (MB), Béatrice
Blandin (BB), Thomas Bossi (TB), Isabelle
Burkhalter (IB), Jacques Chamay (JC),
Bénédicte De Donker (BDD), Fabienne de
Quay (FdQ), Charlotte de Senarclens (CdS),
Estelle Fallet (EF), Véronique Goncerut (VG),
Silvia Iuorio (SI), Victor Lopes (VL),
Dominik Remondino (DR), Christian
Rümelin (CR), Ivan Szabo (IS), Catherine
Terzaghi (CT), Sylvie Treglia-Detraz (STD),
Lada Umstätter (LU), Laura Zani (LZ)

Iconographie

Atelier de photographie du Musée d'art et
d'histoire:
Bettina Jacot-Descombes, Flora Bevilacqua
Photothèque du Musée d'art et d'histoire:
Susana Garcia, Pierre Grasset

Administration

Musée d'art et d'histoire
Rue Charles-Galland 2
CH-1206 Genève
T +41 (0)22 418 26 00
mah@ville-ge.ch
www.ville-geneve.ch/mah.
Les numéros anciens, jusqu'au n° 63,
2015 inclus, ainsi que les volumes d'index
peuvent être commandés à la Bibliothèque
d'art et d'archéologie (info.baa@ville-ge.ch).
Ils sont aussi disponibles en ligne sur:
[http://institutions.ville-geneve.ch/fr/mah/
collections-publications/publications/
genava](http://institutions.ville-geneve.ch/fr/mah/collections-publications/publications/genava) et sur: <http://opac.ero.ch/ge>.

Coordinatrice Lucie Steiner, Archeodunum SA

Maquette Anne-Catherine Boehi El Khodary,
Infolio éditions

Mise en page Alexandre Moser,
Archeodunum SA

Photolithographie Karim Sauterel,
Infolio éditions

Couverture Jean Dunand (Lancy, 1877 – Paris,
1942), Montres Zenith Le Locle et Zodiac
Le Locle et Genève, entre 1865 et 1882. Boîtes
en acier, laque, coquille d'œuf, diam. entre
5 et 7 cm. MAH, inv. H 2017-152 à 155; achat
2017. © MAH Genève, B. Jacot-Descombes.

© 2017 Musée d'art et d'histoire – Ayants
droit

Tous droits de reproduction, de traduction
et d'adaptation réservés pour tous les pays
ISSN 0072-0585 (*Genava*)
ISSN 2571-6425 (Rapport d'activité en ligne)