

**Zeitschrift:** Genava : revue d'histoire de l'art et d'archéologie  
**Herausgeber:** Musée d'art et d'histoire de Genève  
**Band:** 64 (2016)

**Rubrik:** Rapport d'activité 2016

### **Nutzungsbedingungen**

Die ETH-Bibliothek ist die Anbieterin der digitalisierten Zeitschriften auf E-Periodica. Sie besitzt keine Urheberrechte an den Zeitschriften und ist nicht verantwortlich für deren Inhalte. Die Rechte liegen in der Regel bei den Herausgebern beziehungsweise den externen Rechteinhabern. Das Veröffentlichen von Bildern in Print- und Online-Publikationen sowie auf Social Media-Kanälen oder Webseiten ist nur mit vorheriger Genehmigung der Rechteinhaber erlaubt. [Mehr erfahren](#)

### **Conditions d'utilisation**

L'ETH Library est le fournisseur des revues numérisées. Elle ne détient aucun droit d'auteur sur les revues et n'est pas responsable de leur contenu. En règle générale, les droits sont détenus par les éditeurs ou les détenteurs de droits externes. La reproduction d'images dans des publications imprimées ou en ligne ainsi que sur des canaux de médias sociaux ou des sites web n'est autorisée qu'avec l'accord préalable des détenteurs des droits. [En savoir plus](#)

### **Terms of use**

The ETH Library is the provider of the digitised journals. It does not own any copyrights to the journals and is not responsible for their content. The rights usually lie with the publishers or the external rights holders. Publishing images in print and online publications, as well as on social media channels or websites, is only permitted with the prior consent of the rights holders. [Find out more](#)

**Download PDF:** 08.04.2026

**ETH-Bibliothek Zürich, E-Periodica, <https://www.e-periodica.ch>**

# RAPPORT D'ACTIVITÉ 2016

**COLLECTIONS  
OFFRE CULTURELLE  
VIE DE L'INSTITUTION  
ANNEXES**

**COLLECTIONS**

OFFRE CULTURELLE

VIE DE L'INSTITUTION

ANNEXES

L'année 2016 a été marquée par l'arrivée, le 1<sup>er</sup> février, de Béatrice Blandin, nouvelle conservatrice responsable des collections d'archéologie classique. Fin décembre, Jean-Luc Chappaz, conservateur en charge des collections égyptiennes pharaoniques et du Soudan ancien du Musée d'art et d'histoire depuis 2003, et conservateur en chef depuis 2012, est parti à la retraite.

Le domaine de l'Archéologie comptait ainsi 3,9 postes équivalents temps plein, répartis entre quatre collaborateurs et collaboratrices fixes et deux auxiliaires scientifiques qui se sont succédé. Deux stagiaires ont également travaillé sur les collections – de numismatique pour l'une et d'égyptologie pour l'autre – pendant quatre mois à mi-temps.

## Expositions

À l'exception de l'exposition-dossier *3000 ans sans monnaie*, présentée dans la salle Égypte du MAH, le domaine de l'Archéologie n'a pas produit d'exposition durant l'année écoulée. En revanche, les collaborations transversales, tant avec d'autres domaines de conservation du musée qu'avec d'autres institutions, ont été particulièrement nombreuses.

### *Exposition-dossier 3000 ans sans monnaie*

En l'absence de la statue monumentale de Ramsès II, prêtée au Musée départemental Arles antique du 7 octobre 2016 au 22 janvier 2017, l'espace qu'occupait cette œuvre a été mis à disposition pour une exposition-dossier consacrée au système économique pharaonique. Cette présentation mettait l'accent sur les grands domaines fonciers, les échanges, le troc et l'administration, et se concluait avec l'apparition progressive de la monnaie au cours du IV<sup>e</sup> siècle av. J.-C. Elle fut l'occasion de montrer neuf pièces d'époques ptolémaïque et romaine du Cabinet de numismatique (CdN), des documents administratifs (étiquettes et ostraca) conservés dans les réserves et de révéler au public du MAH une quinzaine d'objets emblématiques de la Fondation Gandur pour l'Art. Une borne interactive offrait

aux visiteurs traductions des textes et commentaires des objets exposés.

### *Partenariat avec le Musée départemental Arles antique*

Une rencontre entre personnel scientifique du MAH et du musée d'Arles a permis de poser les bases d'une collaboration entre les deux institutions pour l'organisation, en 2019 à Genève, d'une exposition consacrée à l'Arles antique. De nombreux objets phares seront présentés à Genève, notamment la statue en bronze d'un Gaulois captif, d'une facture remarquable, arrachée à un groupe statuaire aujourd'hui perdu, et le buste en marbre blanc de Dokimeion

(Turquie) figurant un homme imberbe d'âge mûr, qui est interprété par certains comme l'unique portrait conservé de Jules César, exécuté de son vivant. La couverture photographique des objets des collections du MAH, présélectionnés en vue de l'exposition, a été complétée.

Réflecteur de lampe à huile représentant Salomon tuant le Génie du Mal, Égypte, IV<sup>e</sup>-VI<sup>e</sup> siècle. Terre cuite, diam. 7 cm. MAH, inv. AD 7948. © MAH Genève, B. Jacot-Descombes.

Le public a pu découvrir cette pièce rarissime dans le cadre de l'exposition *Byzance en Suisse*.





Portrait sculpté du poète Posidippe, Attique, découvert en Italie (?), copie romaine du 3<sup>e</sup> quart du 1<sup>er</sup> s. av. J.-C. Marbre, haut. 36 cm. MAH, inv. MF 1330; don Walther Fol, 1871. © MAH Genève, F. Bevilacqua.

#### *Byzance en Suisse*

Le début de l'année fut marqué par l'exposition *Byzance en Suisse*, organisée au Musée Rath de décembre 2015 à mars 2016, et le colloque international qui l'a clôturée (voir p. 58). De nombreuses pièces du domaine de l'Archéologie ont été présentées à cette occasion, tels le *missorium* de Valentinien, des monnaies, médailles, sceaux, poids et balances, ou encore un rarissime réflecteur de lampe magique. Certaines de ces pièces ont fait l'objet de communications lors des *Midis de l'expo*.

Par ailleurs, le cours universitaire du printemps 2016, intitulé *Constantin, du Soleil au Christ*, a été donné au MAH par le conservateur en charge des collections de numismatique, en lien avec l'exposition.

#### *Collaborations avec le domaine des Beaux-arts*

Dans le cadre de l'exposition du domaine des Beaux-arts *Révélation*, présentée au Musée Rath, plusieurs clichés et tirages des fonds archéologiques « Waldemar Deonna », « Burdet » et « Édouard et Marguerite Naville » sont

venus illustrer l'utilité de la photographie pour l'archéologie à la charnière des XIX<sup>e</sup> et XX<sup>e</sup> siècles.

De même, pour l'exposition *Le Retour des ténèbres*, qui s'est également tenue au Musée Rath, une tête féminine étrusque en tuf volcanique (inv. MF 1313), ainsi que des fragments de pains carbonisés, du millet et du blé provenant de Pompéi (inv. C 1934, C 1937, C 1938, C 1939) ont été présentés au public dans une section consacrée à la fascination que les phénomènes naturels et météorologiques extrêmes ont exercé sur les artistes.

#### *Collaboration avec le Musée Ariana*

Dans la perspective de la grande exposition qui sera consacrée à Gustave Revilliod en 2018 au Musée Ariana, les pièces antiques acquises par l'éminent collectionneur genevois, aujourd'hui conservées au MAH, ont fait l'objet d'importantes recherches qui ont permis de compléter le contenu des fiches d'inventaire, demeurées jusqu'à souvent très sommaires.

#### *Retour des collections archéologiques de Gaza*

En 2007, le MAH a présenté l'exposition *Gaza à la croisée des civilisations*. Celle-ci mettait en valeur deux importantes collections palestiniennes, témoins de la richesse du patrimoine archéologique de la Bande de Gaza. Au terme de l'exposition, les tensions politiques ont empêché le retour des objets en Palestine et ce patrimoine est resté entreposé à Genève jusqu'à aujourd'hui. En mai 2016, le MAH a reçu une demande officielle de rapatriement des deux collections et a commencé les préparatifs de retour des œuvres.

#### *Collaboration avec le Musée de la Civilisation, Québec*

Fin février, Coline Niess, chargée de projets au Musée de la Civilisation de Québec, et le photographe François Brunelle sont venus découvrir et photographier des portraits antiques conservés dans les collections du MAH, afin d'opérer une présélection d'œuvres pour l'exposition intitulée *Mon sosie*

a 2000 ans prévue en 2018 à Québec. A cette occasion, des portraits antiques du MAH et de la Fondation Gandur pour l'Art seront confrontés à des visages d'aujourd'hui.

#### Exposition permanente

Un autel trouvé sous la cathédrale Saint-Pierre (inv. EPI 2), dédié à Mithra, dieu solaire d'origine iranienne, et au *genius loci* (esprit protecteur du lieu), est désormais exposé sur le palier entre la salle

consacrée à l'Égypte et les escaliers menant à la salle d'archéologie régionale. Sa présence symbolise le trait d'union entre ces civilisations antiques.

#### Conservation-restauration

Plusieurs pièces exposées en salle grecque ont fait l'objet d'un traitement de conservation-restauration par des spécialistes externes: une tête sculptée du poète Posidippe (inv. MF 1330), la stèle funéraire de Ptolémée le Géomètre (inv. 27937) et le

groupe sculpté appelé *L'enfant à l'oie* (inv. 8944).

En salle romaine, deux œuvres ont également bénéficié d'un tel traitement: un portrait de l'empereur Auguste (inv. 9164) et une mosaïque syrienne représentant un dromadaire (inv. A 2014-8), dont le nettoyage en salle n'a pas manqué de susciter l'intérêt des visiteurs.

Des objets conservés dans les réserves ont également fait l'objet de traitements curatifs.

#### Entretien des salles d'exposition permanente

La salle d'exposition permanente consacrée à la Grèce a bénéficié d'une vaste opération de nettoyage qui a mobilisé les secteurs Conservation-restauration et Expositions. Tous les objets ont été sortis des vitrines et soigneusement dépoussiérés avant d'être replacés dans leur écrin entièrement nettoyé. Cette opération a permis d'améliorer l'aspect général de la salle et la lisibilité des œuvres.

Le 28 novembre, une importante fuite d'eau survenue dans la salle consacrée à l'Égypte a contraint à décrocher les papyrus et à évacuer provisoirement quelques objets sensibles à l'humidité. Ces derniers ont été remis en place la semaine suivante, dès que les taux d'hygrométrie eurent retrouvé des niveaux normaux. Les papyrus pourront regagner l'exposition à l'issue des travaux de réfection du plafond et des murs.

#### Prêts

##### *MuCEM, Marseille*

Vingt-neuf pièces archéologiques provenant des collections grecques, romaines, égyptiennes et soudanaises prêtées en 2013 pour l'exposition *La galerie de la Méditerranée* sont revenues au MAH. Le prêt de neuf œuvres a pu être prolongé jusqu'au début 2019.

##### *Musée départemental Arles antique*

La statue monumentale de Ramsès II (inv. 8934), fleuron du MAH, a été présentée à Arles dans le cadre de l'exposition *Savoir et pouvoir à l'époque de Ramsès II. Khâemouaset, le prince archéologue*. Le MAH a également consenti aux



*L'enfant à l'oie*, Latium, copie romaine du I<sup>er</sup>-II<sup>e</sup> s. apr. J.-C. Marbre, haut. 84 cm. MAH, inv. 8944; legs Étienne Duval.  
© MAH Genève, F. Bevilacqua.



prêts d'un papyrus et d'un bas-relief (inv. 1524/4-5 et 4583). Le musée arlésien a offert la réciprocité en accordant au MAH le prêt du buste attribué à César, de la statuette en bronze du *Gaulois prisonnier*, ainsi que d'autres pièces majeures, pour une exposition temporaire programmée par le MAH en 2019.

#### *Rheinisches Landesmuseum, Trèves*

Le portrait de Néron (inv. C 0186) exposé en salle romaine est parti en Allemagne pour l'exposition *Nero. Kaiser, Künstler und Tyran* (mai-octobre 2016).

#### *ArchéoLab, Pully*

Des fragments de fresques murales romaines provenant de la *villa* de Vandœuvre et de la *domus* de Saint-Antoine, appartenant au Service cantonal d'archéologie et exposés dans la salle d'archéologie régionale du MAH, ont été prêtés à Pully pour l'exposition *Mystère et graffiti*, inaugurée dans le cadre du 13<sup>e</sup> Colloque de l'Association Internationale pour la Peinture Murale Antique (AIPMA) à Lausanne (12-16 septembre 2016).

#### *Metropolitan Museum, New York*

2016 a vu se clore l'exposition *Ancient Egypt Transformed: The Middle Kingdom* que le Metropolitan Museum organisait sur le Moyen Empire, réunissant 250 chefs-d'œuvre empruntés aux collections égyptologiques des principaux grands

musées d'Europe et des États-Unis. Le MAH y était représenté par le prêt de deux importants bas-reliefs et d'une statue (inv. 4583, 4767, 4766).

#### Acquisitions

La collection «Égypte pharaonique et Nubie ancienne» a été enrichie d'un fragment de cercueil en bois polychrome (inv. A 2016-14), légué par Jacqueline Porret-Forel. Ce fragment présente une iconographie originale, jusqu'ici absente de nos collections, illustrant le cosmos tel qu'il peut être appréhendé d'après la théologie héliopolitaine. Il fait actuellement l'objet d'un traitement de conservation-restauration en vue de sa présentation publique.

Un *ostrakon* démotique (reçu de taxe, inv. A 2016-15) est entré dans cette même collection en 2016.

La médaille en or remise en 1884 par la Ville de Genève reconnaissante à Michel Chauvet, ancien conseiller d'État, a fait son entrée dans la collection du Cabinet de numismatique (CdN) suite à l'acceptation du don par le Conseil administratif de la Ville. Elle a été dévoilée au public, à la Maison Tavel, lors d'une cérémonie à laquelle assistaient les donateurs, Anne-Françoise et Olivier Chauvet, descendants du mécène (voir p. 14). Cette pièce unique est exposée aux côtés d'un magnifique exemplaire en argent, que les donateurs ont souhaité joindre également au

don le plus prestigieux. Il s'agit d'une des cinq médailles en argent, frappées pour ceux qui avaient généreusement soutenu la création de la médaille.

Enfin, comme chaque année, les trouvailles monétaires du canton de Genève, conservées et prises en charge par le CdN, ont été traitées au Laboratoire de restauration-conservation du MAH, puis inventoriées et identifiées.

#### Inventaire

L'année a été largement consacrée au suivi de la migration de la base de données des collections vers le nouveau logiciel MuseumPlus RIA. Dans ce but, les conservateurs et le personnel scientifique ont participé à de nombreuses séances et discussions autour des travaux de mise aux normes et d'actualisation des données informatiques avant leur migration, ainsi qu'à des tests de contrôle.

#### Archéologie

L'exploration du fonds «Édouard et Marguerite Naville» s'est poursuivie, avec la mise à l'inventaire détaillée d'environ 150 clichés photographiques. Parallèlement, quelque 400 fiches (concernant essentiellement des photographies d'archive) ont été vérifiées, corrigées, enrichies et mises en ligne sur le site des collections du MAH.

Le récolement des objets métalliques de la collection de Préhistoire conservés



Fragment de cercueil au nom de la chanteuse d'Amon Tanetnakht... (?), Thèbes, Troisième Période Intermédiaire, XXI<sup>e</sup> dynastie, XI<sup>e</sup>-X<sup>e</sup> s. av. J.-C. Bois stuqué et peint, haut. max. 25 cm, larg. max. 109 cm. MAH, inv. A 2016-16; legs Jacqueline Porret-Forel.  
© MAH Genève, B. Jacot-Descombes.

dans les réserves, entamé en 2015 dans le cadre du traitement de conservation-restauration et du reconditionnement des pièces, s'est poursuivi.

#### Numismatique

La rédaction de la publication liée à l'acceptation de la collection Fallani par le Conseil administratif au sein du Cabinet de numismatique a débuté en 2016. En marge de ce travail a été réalisée une couverture photographique de la totalité des monnaies de la présentation *1001 deniers de la République romaine*, nécessaire pour compléter la table tactile qui accompagne l'exposition des pièces.

Les tâches liées à l'inventaire et au recensement des collections numismatiques

se sont poursuivies, notamment dans le cadre du chantier des collections.

#### Études et recherches

Bien qu'invisibles pour le public, les collections considérables rangées dans les réserves n'en intéressent pas moins de nombreux chercheurs qui sollicitent régulièrement les collaborateurs du domaine – que ce soit pour la consultation d'œuvres des collections ou des échanges d'informations en lien avec leurs recherches.

#### Archéologie

Un lot de tablettes babyloniennes à inscriptions cunéiformes a fait l'objet d'une étude par un petit groupe de

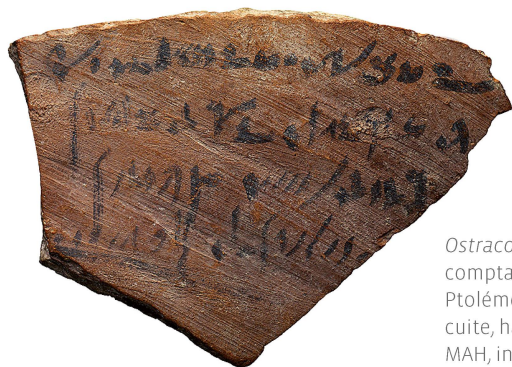
spécialistes, dirigés par le professeur Antoine Cavigneaux (UNIGE), qui poursuivent régulièrement l'examen, la transcription, la vérification et la traduction de l'ensemble en vue d'une publication.

Sous la conduite de la professeure Catherine Mittermayer (UNIGE) et de son assistant, Khaled Alsaleem, les étudiants ont été initiés à l'établissement de textes à partir de tablettes rédigées en akkadien.

Comme chaque année, les étudiants de l'Unité d'Égyptologie et de Copte de l'Université de Genève ont eu l'occasion de travailler sur les collections lors de leur quatrième semestre d'études (six séances de séminaire ont été organisées dans la salle des antiquités égyptiennes).

Corinne Dubler, doctorante et allocataire de recherche de l'Université Paul-Valéry (Montpellier III), étudie les circuits de distribution de l'huile de Bétique vers les provinces des Gaules et de Germanie. Elle a ainsi inclus dans son étude 60 anses d'amphores estampillées des II<sup>e</sup> et III<sup>e</sup> siècles apr. J.-C. (Dressel 20) appartenant aux collections du MAH. Celles-ci ont été photographiées et une prise d'empreinte systématique a été effectuée. La documentation produite à cette occasion viendra enrichir les fiches d'inventaire.

Christophe Landry, chargé d'opération et de recherche à l'INRAP (Rhône Alpes-Auvergne) mène un projet de recherche collectif sur l'âge du Fer dans le Chablais



Ostracon démotique avec document comptable, Thèbes, an 2 du règne de Ptolémée III Évergète I, 246-245 av. J.-C. Terre cuite, haut. 7,6 cm, larg. 10,9 cm. MAH, inv. A 2016-15.  
© MAH Genève, B. Jacot-Descombes.



#### À GAUCHE

Médaille réalisée par Hugues Bovy (1841-1903), représentant la rade de Genève, offerte par la Ville de Genève en 1883 au donateur Michel Chauvet. Or, diam. 68 mm, poids 173,5 g; pièce unique. MAH, inv. CdN 2015-34; don O. et A-F. Chauvet. © MAH Genève, F. Bevilacqua.

#### À DROITE

Idem, revers. Argent, diam. 62,27 mm, poids 130,7 g. MAH, inv. CdN 2015-35; don O. et A-F. Chauvet. © MAH Genève, F. Bevilacqua.

français. Il a étudié et dessiné 27 objets provenant des sites de Chens-sur-Léman et de Douvaine, préalablement localisés dans les réserves du MAH. La documentation produite enrichira les fiches d'inventaire. Deux épées ont été radiographiées par le laboratoire du MAH pour les besoins de cette étude.

En marge d'un numéro de la revue *Égypte, Afrique & Orient* consacré aux figurines funéraires, un bref article a été demandé à Jean-Luc Chappaz sur les coffrets qui les enfermaient (voir p. 55). Illustré prioritairement par les documents (et fragments) conservés au MAH, il constitue un mini-catalogue, exhaustif cependant, de ce type de matériel conservé dans nos murs.

Le personnel scientifique a également répondu à de nombreuses demandes de renseignement, concernant des objets des collections d'archéologie classique et de celles de l'Association Hellas et Roma, en dépôt au musée. Certaines demandes

ont nécessité des recherches approfondies qui ont en retour permis de compléter les données relatives aux objets ou ont enrichi la documentation scientifique et photographique.

#### Numismatique

Le conservateur responsable des collections de numismatique a pris part, en présidant une séance, au colloque international *Pondera Online. 'Building Digital Corpuses: Aims, Tools, and Methods'*, organisé par l'Université de Louvain-la-Neuve en décembre 2016. La collection genevoise, récemment publiée, est appelée à jouer un rôle dans ce projet international de stathmologie (étude des poids) antique et byzantine. Dans ce cadre, le professeur Oğuz Tekin de l'Université d'Istanbul est venu étudier les poids anatoliens antiques de la collection du musée.

Pour la numismatique, l'année écoulée fut surtout marquée par

l'achèvement des études et la parution du catalogue de sceaux de la collection Georges Zakos, donnée au MAH en 2004 par son épouse, feu M<sup>me</sup> Janet Zakos. Publié par Maria Campagnolo-Pothitou, en collaboration avec le professeur Jean-Claude Cheynet, cet ouvrage monumental forme le cinquième volume des Collections byzantines du MAH, qui atteint ainsi, dans le domaine byzantin, une dimension internationale.

Enfin, l'ouvrage *Poids romano-byzantins et byzantins en alliage cuivreux. Collections du Musée d'art et d'histoire*, co-signé par Matteo Campagnolo et Klaus Weber, s'est vu décerner le prix Duchalais lors de la séance solennelle de proclamation des prix 2016 de l'Académie des inscriptions et belles-lettres à Paris.

Pour les publications, communications à des colloques et conférences des collaborateurs du domaine, voir pp. 54-61.

**BB, JLC, MC, MCP**

Sceau byzantin de Zwsimas Rhizaios, fin XIII<sup>e</sup>-début XIV<sup>e</sup> siècle. Sur l'avvers, Saint Orentios à cheval. Plomb, diam. 36 mm; pièce unique. MAH, inv. CdN 2004-215; don de la Fondation Migore, legs Janet Zakos. © MAH Genève, F. Bevilacqua.



L'année écoulée a été marquée par le départ, au mois de mars, de Laurence Madeline, conservatrice en chef responsable du domaine des Beaux-arts. À la fin de l'année, les procédures de recrutement pour repourvoir ce poste étaient en cours. Le domaine comptait quatre collaboratrices.

## Expositions

En 2016, l'activité du domaine a largement été dominée par l'organisation de deux expositions d'envergure, *Révélation*s et *Le Retour des ténèbres*, toutes deux présentées au Musée Rath (voir p. 53). L'été a ainsi été placé sous le signe de l'art photographique, art de la lumière par excellence, et l'automne sous celui de l'hommage à Marie Shelley et à Frankenstein, sa célèbre créature née sur les rives du lac Léman.

Du 26 mai au 11 septembre 2016, l'exposition *Révélation*s a remis à l'honneur ce médium particulier qu'est la photographie, dont les enjeux de conservation et de mise en valeur ne cessent d'interpeller les professionnels. À la croisée de nombre de disciplines scientifiques, artistiques ou documentaires, et pratiquée au quotidien par la plupart d'entre nous, la photographie n'avait plus été présentée au Musée Rath depuis une trentaine d'années. Douze institutions privées, publiques et parapubliques ont ainsi accepté de répondre à l'appel du Musée d'art et d'histoire pour offrir au public genevois un parcours à travers les richesses méconnues des collections genevoises.

Cette exposition, dont le commissariat a été assuré par Mayte Garcia Julliard, s'inscrit dans une politique de valorisation de la photographie souhaitée par la direction du

Département de la culture et du sport de la Ville de Genève. Depuis 2012, un groupe de travail se réunit régulièrement afin de soumettre au magistrat des propositions concrètes en ce sens. Le MAH, membre actif de ce groupe de travail, participe aux réflexions et à la mise en œuvre de différents projets. Au cours de l'année 2016, le soutien aux photographes s'est ainsi concrétisé par la création d'une bourse, attribuée par un jury externe, et une enquête confiée sur mandat. L'objectif de cette dernière est de documenter le territoire genevois à travers un thème. Celui choisi pour

Exposition *Révélation*s. *Photographies à Genève* (Musée Rath, mai-septembre 2016). Installation proposée par le Centre de la photographie de Genève.  
© MAH Genève, M. Sommer.





les trois premières années porte sur les activités sportives.

L'organisation de l'exposition *Le Retour des ténèbres*, marque la participation du MAH aux célébrations du bicentenaire de la naissance de la créature du Dr Frankenstein. Cet événement, dont le commissariat était dû à Justine Moeckli et Konstantin Sgouridis, prenait comme point de départ la conception du personnage monstrueux par Mary Shelley lors de son séjour à Genève durant l'été 1816. L'exposition examinait le contexte culturel, historique, géographique et climatique de cette invention. Elle s'intéressait également à la personnalité et à l'œuvre de Lord Byron, en particulier à son poème *Darkness*, écrit à Genève en 1816 et inspiré des conditions météorologiques désastreuses de cet été-là. La longue nouvelle *The Vampyre* (1819) de John Polidori, compagnon de Byron lors de son séjour genevois, était également évoquée en raison de son importance pour l'histoire de la littérature gothique.

*Le Retour des ténèbres* comportait aussi une importante section consacrée aux déclinaisons modernes et contemporaines des figures et des thèmes gothiques. Riche de plusieurs centaines d'œuvres, l'exposition a bénéficié de nombreux prêts d'institutions internationales. Les collections du musée, en particulier celle du Cabinet d'arts graphiques, ont aussi été mises en valeur.

Dans le cadre de l'exposition, le MAH a collaboré avec l'Unité d'histoire moderne de l'Université de Genève à l'élaboration d'un colloque international autour de la créature du Dr Frankenstein (<https://www.unige.ch/lettres/frankenstein2016/accueil/>).

Les Cinémas du Grütli, également en collaboration avec le musée, ont organisé deux soirées de projections autour du cinéma gothique (<http://www.cinemas-du-grutli.ch/agenda/17829-soiree-midi-minuit-fantastique>).

Des conférences, lectures et animations ont également été proposées au public au sein de l'exposition.

Exposition *Révélation. Photographies à Genève* (Musée Rath, mai-septembre 2016). De gauche à droite, photographies d'Anne-Julie Raccoursier, Marie Vélardi et Laurence Huber (coll. Fonds cantonal d'art contemporain).

© MAH Genève, F. Bevilacqua.

### Prêts et partenariats

Les œuvres flamandes et hollandaises des XVI<sup>e</sup> et XVII<sup>e</sup> siècles constituent une collection importante au sein du domaine des Beaux-arts : étudiées, publiées et exposées en 2005 et 2009, en collaboration avec l'Université de Genève, elles ont pu être appréciées à la Fondation Pierre Arnaud de Lens (Valais), du 21 octobre 2016 au 22 janvier 2017. Leur périple se poursuivra au Musée des Beaux-Arts de Caen du 19 mai au 10 septembre 2017, avant de rejoindre la Catalogne dès l'automne 2017. C'est en janvier 2016 qu'une collaboration avec La Fondation La Caixa de Barcelone avait été mise en place afin de présenter un ensemble de 48 tableaux à Lérida, Gérone et Tarragone.

Enfin, le repérage et l'étude des objets, ainsi que les recherches sur la personnalité du mécène et collectionneur Gustave Revilliod, orchestrés par le Musée Ariana pour l'exposition et le catalogue qui lui seront consacrés en 2018, ont débuté en 2016 déjà.

### Accrochages

La salle des impressionnistes a fait l'objet d'un nouvel accrochage mettant en valeur

le très beau *Portrait de Jeanne Pontillon* par Berthe Morisot, confié au musée par la Société des Amis du MAH (voir p. 71).

Le prêt d'une soixantaine d'œuvres des écoles flamande et hollandaise, dont une partie se trouvait en salle, a nécessité une nouvelle présentation de cette section de l'exposition permanente (cabinet 427) ainsi que des accrochages partiels des salles 401 et 403. De façon générale, les œuvres prêtées à l'extérieur sont remplacées par des tableaux provenant des réserves, ce qui permet d'augmenter leur visibilité. Le nouvel accrochage du cabinet 427 a par ailleurs mis en valeur le don effectué par Roger et Françoise Varenne il y a quelques années déjà.

L'accrochage à la Maison Tavel, consacré à la peinture genevoise et intitulé *Vues de Genève*, a bénéficié du soutien scientifique du domaine des Beaux-arts.

### Enrichissements

Cette année se distingue aussi par l'acquisition de l'*Autoportrait en blanc* de Cuno Amiet provenant de la succession de l'artiste. Ce tableau complète le petit ensemble d'œuvres de cet artiste déjà conservé par le

MAH, dont font partie le *Portrait de Rodolphe*, les *Deux Jeunes Filles nues* et *Le Boulevard Brune à Paris*.

Par ailleurs, la Société des Amis du MAH a déposé pour une durée indéterminée le *Portrait de Jeanne Pontillon* par Berthe Morisot, don d'un mécène souhaitant garder l'anonymat. Ce généreux dépôt enrichit considérablement la collection des impressionnistes du musée et vient compléter l'ensemble d'œuvres de femmes artistes peintres.

Le domaine des Beaux-arts a également bénéficié d'un don de Yolë Croc, qui lui a offert une copie d'un portrait de Titien réalisée par Barthélemy Menn.

### Activités de la conservation

La mise en ligne de la collection – environ 7700 objets – s'est poursuivie en 2016. Outre la mise à jour des notices informatiques, elle s'est accompagnée d'une vaste campagne photographique.

Dans le cadre de l'activité scientifique du domaine des Beaux-arts, environ 200 demandes de renseignement ont été traitées, nécessitant parfois des recherches complexes, qui ont permis d'enrichir le contenu des inventaires. Une vingtaine de consultants (spécialistes, étudiants, professionnels) ont également été reçus pour la consultation des dossiers d'œuvre.

Enfin, au même titre que tous les autres domaines de conservation, celui des Beaux-arts a également été mis à contribution dans le cadre du chantier des collections pour l'identification, la localisation et la recherche portant sur des objets déjà inventoriés ou non.

**MGJ, JM, BM**



Exposition *Le Retour des ténèbres. L'imaginaire gothique depuis Frankenstein* (Musée Rath, décembre 2016 – mars 2017). Au premier plan, œuvre de Sarah Lucas, *New Religion (blue)*, 1999 (coll. privée); à gauche au mur, Robert Morris, *Tombs and Cenotaphs*, 1980 (MAH, CdAG, don de l'artiste); à droite, Cindy Sherman, *Untitled #175*, 1987 (coll. Pierre Huber). © MAH Genève, S. Pointet.

# 132 Collections

## Cabinet d'arts graphiques

En 2016, le Cabinet d'arts graphiques (CdAG) comptait deux collaborateurs fixes (ETP 1,8) et une auxiliaire scientifique à mi-temps. Deux principaux axes d'activités ont été privilégiés durant cette année : d'une part la gestion des collections et les préparatifs en vue de leur déménagement dans les nouvelles réserves du Carré Vert et, d'autre part, la recherche, le traitement des demandes de renseignements ainsi que la préparation des prêts et des expositions. Les travaux d'aménagement des espaces du CdAG à la promenade du Pin se sont poursuivis en parallèle.

### Expositions

Jusqu'à fin janvier, le Cabinet a présenté l'exposition *Visions célestes, visions funestes. Apocalypses et visions bibliques de Dürer à Redon* (octobre 2015 – janvier 2016) qui a proposé un large aperçu des représentations liées à la destinée de l'homme – du Péché originel jusqu'au Jugement dernier. La crainte de l'Enfer, les tentations du Malin et l'espoir de rédemption – toutes notions qui ont régi l'Occident chrétien pendant plusieurs siècles – ont naturellement été source d'inspiration pour les artistes. Transcriptions littérales des textes bibliques ou de fiction, extrapolations oniriques et images fantasmatiques abondent, témoignant de l'imagination et de la virtuosité exceptionnelle de leurs auteurs. L'éventail des artistes allait du XVI<sup>e</sup> au XX<sup>e</sup> siècle, incluant Albrecht Dürer, Hans Holbein, des estampes d'après Peter Paul Rubens et Antonis van Dyck, jusqu'à John Martin, Odilon Redon et Marc Chagall (voir *Genava* 63, 2015, p. 131).

La deuxième exposition de l'année, *Gérald Cramer et ses artistes: Chagall, Miró, Moore* (octobre 2016 – janvier 2017) était consacrée au travail éditorial de Gérald Cramer et à sa relation avec ces trois artistes phares (voir p. 52).

Ces deux expositions ont permis d'approfondir les connaissances des fonds concernés et, notamment pour l'exposition dédiée aux apocalypses, de repérer une multitude d'images non cataloguées jusqu'alors. Les planches présentées ont



Exposition *Gérald Cramer et ses artistes: Chagall, Miró, Moore* (octobre 2016 – janvier 2017). Au centre, crâne d'éléphant, source d'inspiration de l'album *Elephant Skull* de Henry Moore.

© MAH Genève, M. Sommer.

été intégrées dans la collection en ligne du MAH. De nombreuses visites et *Midis de l'expo* ont été organisés autour de ces deux expositions.

### Prêts et mises à disposition d'œuvres

Au CdAG, la valorisation des fonds se fait non seulement par le biais des expositions présentées à la promenade du Pin, mais aussi par le prêt d'œuvres pour

des manifestations temporaires organisées par d'autres domaines de conservation du MAH. Le Cabinet a contribué de manière significative – avec 77 dessins – à la grande rétrospective dédiée à Jean-Pierre Saint-Ours en 2015 et 2016, ainsi qu'aux deux expositions du Musée Rath : *Révélation*, avec 92 œuvres, et *Le Retour des ténèbres*, avec 109 œuvres. Cette mise à disposition, qui représente une charge de travail non négligeable, s'est faite parallèlement au traitement des prêts externes.

Le Cabinet a prêté 188 œuvres destinées à 21 expositions externes (en plus de celles organisées par le réseau du MAH). La plus grande partie a été demandée par des musées étrangers, mais des institutions suisses ont également sollicité les fonds du CdAG. La répartition presque égale entre estampes et dessins a été une nouvelle fois observée – les dessins étant en général plus demandés mais en quantités moindres, alors que les estampes, moins demandées, le sont en plus grandes quantités à chaque prêt.

Les expositions réalisées en 2016, mais aussi celles en préparation pour les années à venir (les dessins italiens de l'Académie de Düsseldorf, Barthélemy Menn, la Société Suisse de Gravure, les *surimono*) ont considérablement sollicité les ressources du Cabinet. Plusieurs centaines de pièces ont ainsi été documentées et préparées pour leur présentation.

#### **Inventaire, gestion et conservation des collections**

De nombreux préparatifs en vue du déménagement des collections au Carré Vert ont été effectués au cours de l'année, incluant par exemple la mise à jour des informations relatives aux œuvres et à leur emplacement, ainsi que leur saisie dans la base de données qui facilitera leur future gestion. C'est notamment le cas des multiples, portfolios et livres qui ont été récolés et emboîtés dans des contenants adaptés à une conservation à long terme.

De plus, une grande quantité de cartables et boîtes anciennes ont été remplacés pour permettre une meilleure gestion dans les futures réserves.

Au total, 3398 fiches d'inventaire ont été créées et environ 4000 entrées ont été mises en ligne dans le courant de l'année 2016. Une partie de ces fiches portaient déjà des numéros d'inventaire mais n'existaient pas encore sous forme électronique. Les autres ont concerné les nouvelles acquisitions (voir ci-dessous). Un nombre relativement important de fiches a été saisi à l'occasion du traitement de demandes de renseignements ou de prêts, ainsi que dans le cadre de collaborations.

Le récolement des livres et albums, des portfolios, des grands formats et

des affiches (pas encore terminé) a permis d'avoir une idée plus précise des fonds, permettant de mieux répondre aux demandes externes, tout en facilitant leur utilisation interne.

Le chantier des collections au Cabinet d'arts graphiques.

© MAH Genève, B. Jacot-Descombes.



### Conservation-restauration

Compte tenu de la nature des *surimono* (qui sont un type particulier d'estampes japonaises), leur restauration et leur montage en prévision d'une exposition qui aura lieu à l'automne 2019 ont déjà commencé.

Par ailleurs, une grande campagne de conditionnement de photos, transférées par le Centre de la photographie, a également été menée durant l'année.

### Enrichissements

Le CdAG a été l'heureux bénéficiaire de 1431 œuvres reçues en don, dont 731 dessins et 617 estampes. En outre, le Cabinet a été en mesure d'acheter un important groupe de dessins de Philippe Deléglise, ainsi que quatre estampes de Francis Seymour Haden et Auguste Lepère, venues enrichir le fonds de la période *Etching-Revival* et celui de la Société des Aquafortistes.

Les donations comprennent :

- Philippe Deléglise : une aquarelle (RDVC 16), ainsi qu'une seconde aquarelle plus tard dans l'année.
- Ana Simon : un dessin de José Venturelli.
- Colette Chapalay : un groupe de 27 estampes de Philippe Aurèle Zysset.
- Galerie Anton Meier : estampes de Gaspare Otto Melcher et Annelies Štrba.
- Julien Serve et Galerie Analix Forever : 301 dessins qui ont servi à produire un film (bande dessinée) ainsi que le film lui-même.
- Prof. Michel B. Vallotton : deux dessins préparatoires de Félix Vallotton pour les tableaux *Orphée dépecé par les Ménades* et *Persée tuant le dragon*.

Pascal Berthoud (Genève, 1971), *Comme une formation nuageuse*, 2014. Crayons de graphite et de couleur sur papier, 1000 x 500 mm. CdAG, inv. D 2016-13; don de l'artiste.

© MAH Genève, A. Longchamp.





- Patrick Cramer : 46 affiches de la galerie Gérald Cramer et 239 épreuves de passe d'Henry Moore. Ce don complète le fonds de la Fondation Gérald Cramer qui ne contient que les impressions éditées par Gérald Cramer, mais pas les planches éditées par d'autres.
- Bruno Corthésy : 168 dessins d'Édouard Elzingre qui ont servi d'illustrations pour plusieurs ouvrages.
- Haute École d'art et de design de Genève (HEAD) : 35 livres et multiples édités par la HEAD.
- Danielle Eliasberg : 467 dessins, estampes, livres, affiches et matrices de son père Paul Eliasberg et de sa mère Jeanne Gedon Eliasberg. Ce fonds

fera l'objet d'une publication en 2017 en collaboration avec le Musée des Beaux-Arts de Bayreuth et sera exposé au CdAG en 2019.

- Anne-Marie et Jean-François Pictet-Gut : 67 dessins genevois qui complètent une donation faite l'année précédente.
- Adriaan van Ravesteijn, par l'intermédiaire de Christophe Cherix et Jean Bonna : un groupe de huit eaux-fortes de James McNeill Whistler. Ce don d'importance nationale permet au CdAG de conserver le groupe le plus important d'œuvres de Whistler en Suisse. **CR**

James McNeill Whistler (Lowell, Massachusetts, 1834 – Londres, 1903), *Nocturne*, 1879-1880. Eau-forte et pointe sèche, 202 x 292 cm (feuille). CdAG, inv. E 2016-2128 ; don Adriaan van Ravesteijn. © MAH Genève, CdAG.

# 136 Collections

## Arts appliqués

L'année 2016 a vu le départ à la retraite de Marielle Martiniani-Reber, conservatrice en chef, responsable du domaine des arts appliqués depuis 1995, et l'arrivée de Bénédicte De Donker pour lui succéder, le 1<sup>er</sup> juin, à la tête d'une équipe de quatre personnes (ETP total 4,3).

### Expositions

La grande exposition *Byzance en Suisse*, dernière exposition organisée par Marielle Martiniani-Reber, s'est terminée le 13 mars après avoir accueilli 9700 visiteurs au Musée Rath. L'événement était accompagné d'un imposant catalogue et d'un colloque international *Les métiers du luxe à Byzance*, organisé par l'équipe des arts appliqués les 26 et 27 février (80 participants, voir p. 58).

Un autre temps fort fut l'ouverture, le 7 octobre, de l'exposition *Châteaux*

*forts et chevaliers. Genève et la Savoie au XIV<sup>e</sup> siècle*, dont le commissariat et la publication du catalogue ont été assurés par Sylvie Aballéa, assistante-conservatrice. Fruit d'un partenariat avec le Musée Savoisien à Chambéry, l'exposition a permis au public genevois d'admirer un cycle de peintures murales médiévales exceptionnel et de se plonger dans la vie chevaleresque et castrale de la région au Moyen Âge. De nombreuses animations et visites ont été organisées autour de cet événement, qui a reçu 14 658 visiteurs.

Ces deux expositions ont donné lieu à l'étude et à la restauration de plusieurs pièces des collections en vue de leur présentation.

Le repérage et l'étude des objets en vue de l'exposition et du catalogue consacrés au collectionneur Gustave Revilliod, préparés par le Musée Ariana pour l'année

2018, ont également commencé dans le courant de l'année 2016.

### CI-DESSOUS

Exposition *Châteaux forts et chevaliers. Genève et la Savoie au XIV<sup>e</sup> siècle* (MAH, octobre 2016 – février 2017).  
© MAH Genève, F. Bevilacqua.

### PAGE DE DROITE

Papier peint, Genève, 1<sup>ère</sup> moitié du XX<sup>e</sup> s.  
MAH, inv. AA 2016-223;  
don Johannes Pfenninger.  
© MAH Genève.







Ensemble d'éventails traité dans le cadre du chantier des collections.

© MAH Genève, B. Jacot-Descombes.

### Médiation

La réflexion sur la mise en place d'une nouvelle médiation dans les salles d'arts appliqués du rez-de-chaussée du musée, qui devrait intervenir à la fin de l'année 2017, a débuté en collaboration avec le secteur de la médiation culturelle. Elle s'accompagne d'un récolement des œuvres présentées et de la préparation d'une campagne photographique.

Dans l'optique de diffuser les collections du MAH auprès du public le plus large, un travail d'actualisation des notices informatiques et de couverture photographique des œuvres en vue de leur mise en ligne a été initié. Il commence avec la collection d'armes à feu du XV<sup>e</sup> au XVII<sup>e</sup> siècle, dont les notices seront disponibles sur Internet en 2017.

Enfin, la conception d'une nouvelle présentation des collections byzantines est en cours et devrait aboutir à la réouverture des salles consacrées à ces œuvres au printemps 2018.

### Conservation

Les arts appliqués ont été très engagés dans le chantier des collections en vue du déménagement de celles-ci vers les nouvelles réserves du Carré Vert. Outre l'achèvement du traitement du mobilier conservé au dépôt Harsch (plus de

300 meubles), deux nouveaux chantiers ont été entamés.

La collection de papiers peints, qui compte près de 1200 pièces provenant pour une grande part de décors de maisons genevoises ou de fonds de fabricants genevois, a commencé d'être inventoriée, photographiée et conditionnée. Cette opération devrait s'achever dans le courant du premier semestre 2017.

Un travail de fond a également été entrepris sur la collection de drapeaux militaires et civils, qui s'est avérée plus riche qu'escompté (plus de 300 pièces). En raison de leur fragilité, certains d'entre eux nécessiteront des interventions importantes avant leur transfert vers les nouvelles réserves, dans le cadre d'un plan pluriannuel de restauration qui débutera en 2017.

Le chantier consacré aux collections, majoritairement textiles, actuellement conservées dans les dépôts de l'entreprise Natural Le Coultre, est quant à lui en voie d'achèvement – moins d'une centaine de pièces restant à traiter en 2017.

### Conservation-restauration

Dans le cadre du chantier des collections, outre les conditionnements réalisés par les collaborateurs de la conservation-restauration, des travaux de consolidation et de restauration plus poussés ont été réalisés sur

cinq pièces de papier peint et six meubles particulièrement fragiles, afin de pouvoir assurer leur futur transport en toute sécurité vers les nouvelles réserves.

Une vingtaine d'objets de la collection d'armes et armures ont été préparés et restaurés pour l'exposition *Châteaux forts et chevaliers*, ainsi que six pièces pour l'exposition *Byzance en Suisse* en 2016. Une armure néogothique (voir p. 37) a également fait l'objet d'une restauration complète en vue de sa présentation dans l'exposition *Le Retour des ténèbres*. Il en va de même de plusieurs objets prêtés au château d'Annecy pour l'exposition *Les vies de châteaux*. Au total, quinze prêts d'œuvres de la collection des arts appliqués ont été consentis en 2016.

Un accident sur un meuble présenté en salle a également nécessité une intervention de restauration.

### Inventaire

En comptant les nouvelles acquisitions et les œuvres traitées dans le cadre du chantier des collections, 656 pièces ont été ajoutées à l'inventaire des collections d'arts appliqués en 2016.

### Enrichissements

Le domaine des arts appliqués a largement bénéficié de la générosité des



particuliers pour ses acquisitions en 2016:

- Un ensemble de 23 étains du XVI<sup>e</sup> au XX<sup>e</sup> siècle, dont une partie provient de la collection de Georges Hantz, ancien directeur du Musée des arts décoratifs et conservateur au sein du MAH, don des héritiers de Francine Gander.
- Quatre éventails des XVIII<sup>e</sup> et XIX<sup>e</sup> siècles, dont l'un a appartenu à la grande-duchesse de Toscane, Elisa Bonaparte, sœur de Napoléon I<sup>er</sup>, don des héritiers de Nicole Estivant-Walker.
- Deux châles en cachemire du XIX<sup>e</sup> siècle et un tissu suisse du début du XX<sup>e</sup>, don de Jean-François et Anne-Marie Pictet-Gut.
- Trois chapeaux suisses d'enfant des années 1930, don de Annie Maury.
- Trois pièces de lingerie suisse, vers 1900, don de Simone Bettiolo.
- Trois tissus égyptiens d'époque islamique de la collection d'Araxi Garabédian, dont le musée possède déjà plusieurs pièces, don de Berdj Papazian.

Éventail plié, France, vers 1840-1860. Papier (feuille), décor à la gouache, nacre ajourée et dorée (monture), haut. 28 cm. MAH, inv. 2016-410; don Nicole Estivant-Walker. © MAH Genève.



Vase «Bulles», Philippe Cramer, Genève, 2009. Résine imprimée en stéréolithographie, haut. 24,5 cm, diam. 19,5 cm. MAH, inv. 2016-353; don de l'artiste.  
© MAH Genève, B. Jacot-Descombes.

- Un important ensemble de 435 pièces, dont des planches d'impression, des dessins et surtout des rouleaux de papiers peints des XVIII<sup>e</sup>, XIX<sup>e</sup> et XX<sup>e</sup> siècles, provenant en grande partie de la maison genevoise Henri Grandchamp & Co fondée en 1917; elles appartenaient au fonds du magasin de décoration Studio Bach à Genève qui a cessé son

activité en 2016; don de Johannes Pfenninger.

- Cinq œuvres du designer genevois Philippe Cramer, qui complètent l'ensemble mobilier qu'il a créé pour le salon de Cartigny du MAH, don de l'artiste.
- Sept fragments de tissus coptes des VII<sup>e</sup>-IX<sup>e</sup> siècles qui viennent compléter l'importante collection de tissus coptes du musée, don de Jacqueline Pilet.
- Une bouillote suisse en étain du XVIII<sup>e</sup> siècle, type de pièce absent de la collection d'étains, et une channe datée de 1745 du potier d'étain neuchâtelois Charles Thonnet, don de Jacqueline Schneider.
- Un châle en cachemire français du XIX<sup>e</sup> siècle, un chapeau suisse du XX<sup>e</sup> et une toque de la griffe Marleine, à Genève, vers 1950, don de Michala et Regina Ugnivenko.
- La garde-robe de Dina Loeffler, contenant en particulier un important ensemble de vêtements de la créatrice Christa de Carouge (plus d'une centaine de pièces), dernier quart du XX<sup>e</sup> siècle, don de Joseph et Alexandre Loeffler.

Quelques acquisitions à titre onéreux ont également été possibles:

- Un fragment de tissu copte daté des VII<sup>e</sup>-IX<sup>e</sup> siècles.
- Deux fauteuils de style Heimatstil de 1905, ayant fait partie du mobilier du chalet Les Mayens qui appartenait au photographe genevois Fred Boissonnas.
- Un très bel ensemble de mobilier des années 1930 (coiffeuse, bar, lampadaire, guéridon, siège) de l'ensemblier genevois Percival Pernet pour la villa L'Escale à la Belotte (Vésenaz), qui trouvera place dans la future salle d'Art Déco. **BDD**

Le domaine qui réunit les collections d'horlogerie, émaillerie, bijouterie et miniatures a continué de fonctionner avec deux employées – une collaboratrice scientifique et une conservatrice en chef (1,8 ETP). Néanmoins, le chantier des collections a permis d'augmenter les ressources humaines dédiées à ce secteur, avec deux chargés d'inventaire et une conservatrice-restauratrice, ponctuellement épaulée par des apports auxiliaires.

À la suite du refus du projet d'agrandissement du Musée d'art et d'histoire lors du référendum de février 2016, et dans la foulée des travaux préparatoires qui ont précédé la votation, la relance d'un projet alternatif pour le MAH a motivé de nouvelles réflexions sur le statut et le rôle des collections d'horlogerie au sein de l'institution – ancrées dans le *Projet scientifique et culturel* publié en 2015 (voir *Genava* 63, 2015, pp. 153-154).

Au mois de septembre 2016, une commission d'experts externes nommée par le Département de la culture et du sport pour imaginer l'avenir du MAH a pris note des données particulières à chaque domaine de collections, afin de construire un discours historique, technique, scientifique et esthétique. L'une des spécificités des collections d'horlogerie réside dans le lien étroit qui subsiste à travers les siècles entre la dimension patrimoniale et la production contemporaine des ateliers et manufactures, lien qui permet de poursuivre la mission didactique initiée par les institutions muséales dont nous sommes les héritiers.

Cela fait quatorze ans que les collections d'horlogerie ne sont plus visibles de manière permanente, et ce dans la cité où pourtant l'horlogerie ne cesse de jouer, depuis cinq siècles, un rôle prépondérant. Cette visibilité, et le rayonnement de l'horlogerie nationale qu'elle diffuse,

Observatoire chronométrique de Genève, photo Atelier Boissonnas, vers 1960. © CIG.



continuent en revanche de se distinguer hors des frontières, à la faveur de prêts d'œuvres et de projets développés avec d'autres musées ou partenaires.

### Expositions

Durant l'année écoulée, le domaine a présenté une exposition au MAH : *Aimer la matière. Un regard mis à l'honneur*, qui a été l'occasion de mettre en valeur la collection de parures de l'artiste Jean-François Pereña, donnée par Yvette Mottier. Il a aussi contribué à l'exposition *Révélation. Photographies à Genève*, qui s'est tenue au Musée Rath, avec une vitrine dédiée aux «émaux photographiques».

Enfin, grâce à de nombreux prêts, des pièces de ses collections ont été visibles au Musée de Carouge (*Lime! Coupe! Grave! La Fabrique des limes Vautier*), au Musée historique de Bâle (*Watch this! Genfer Uhren in Basel*), à la Bibliothèque de La Chaux-de-Fonds (*Édouard Jeanmaire. La nature est l'unique maître*), ainsi qu'au MuCEM à Marseille (*J'aime les panoramas*).

La 5<sup>e</sup> édition des Journées européennes des métiers d'art a, quant à elle, été l'occasion pour le MAH d'accueillir des œuvres du designer italien Alessandro Mendini et de ses artisans d'art, inspirées par le thème du temps et présentées dans un dispositif commandité par Vacheron Constantin, mécène de la manifestation.

### Activités de conservation-restauration

Dans le cadre du chantier des collections, 2016 a vu s'accomplir le traitement des ensembles de pendulerie (horlogerie de moyen et gros volume) et de mobilier (établis, tabourets, layettes, etc.), ainsi que celui d'une centaine de boîtes à musique liée au legs de Jacques A. Horngacher, dit Étienne Blyelle (2014).

### Inventaire

Cette année marque le renforcement des moyens consacrés à l'inventaire des collections d'horlogerie. Après une première phase test du chantier des collections en février, davantage de ressources humaines, tant en restauration qu'en

inventaire réglementaire, ont été attribuées à ce corpus. De vastes travaux de description et de réinscription des fonds anciens ont été menés, ainsi que des opérations de marquage et de pré-conditionnement (fixation des pièces mécaniques mobiles et protection des parties fragiles comme les cadrans émaillés, glaces, ornements, etc.). Des recherches de réattribution d'identités perdues au fil du temps ont été parachevées à la suite d'une campagne d'identification d'éléments épars, volontairement démontés ou accidentellement séparés d'un objet souche.

Les anciens fonds qui, pour diverses raisons, n'avaient pas été traités jusqu'à présent, l'ont finalement été au cours de cette année. Si les objets sont connus, nombre de détails concernant leur caractère et identité propres restent à découvrir. De même, les traces qu'ils laissent dans l'histoire des collections méritent d'être actualisées, qu'il s'agisse de leur

### Ci-DESSOUS

Documents historiques relatifs à Alexis Favre. MAH; don Christian Favre, 2016. © MAH Genève.

### PAGE DE DROITE

Montre de poche à répétition minutes, Alexis Favre, Genève, vers 1870. Or, diam. 5,35 cm. Avec médaillon à portrait et couverts miniatures en or, également réalisés par Alexis Favre. MAH, inv. H 2016-67 / H 2016-159 / H 2016-79; don Christian Favre, 2016. © MAH Genève.





provenance, de leur attribution à un auteur ou à une école, de leur datation, de leur dénomination ou de la réévaluation de leur intérêt technique, voire historique. Le chantier offre l'occasion idéale de baliser, en amont des travaux de manipulation, les centaines d'items conservés en lots depuis des décennies, et de déterminer leur statut d'objets d'étude ou d'œuvres à part entière. Cette opération a longtemps été différée, mais elle arrive aujourd'hui à son terme, au bénéfice de la connaissance la plus complète possible du patrimoine public.

À mêmes causes, mêmes effets, les transferts de collections brouillent les pistes : par exemple en 1890, lorsque le legs de Gustave Revilliod (1817-1890), fondateur du Musée Ariana, enrichit le patrimoine de la Ville de centaines d'œuvres. La relecture des inventaires, le suivi des inscriptions, le recensement des objets, la réunion des ensembles éclatés ont alors clarifié le statut de ces fonds jusque-là distribués dans plusieurs institutions et parfois gérés par deux secteurs de conservation. En 2016, l'approche du bicentenaire de la naissance du collectionneur a lancé des travaux d'envergure en vue d'une

exposition, programmée en 2018 au Musée Ariana, à laquelle le MAH est étroitement associé. Ces travaux ont eu pour effet de tripler les références connues de l'inventaire lié au legs Revilliod : horlogerie, émaillerie, bijouterie et miniatures ont bénéficié de cette révision en profondeur.

Des démarches similaires ont été entreprises auprès de l'Observatoire astronomique et chronométrique de Genève, installé dans les années 1960 à Versoix-Sauverny après l'abandon du site historique de la Vieille-Ville (butte de l'Observatoire). L'histoire des collections s'affine davantage grâce à ces travaux, qui permettent de comprendre la répartition des œuvres et l'éclatement des fonds, au gré des impératifs de place, de cohérence ou d'opportunités ponctuelles. Les perspectives de recherche sont multiples, notamment par le biais du fonds du conservatoire industriel, lié à la Société des Arts, comme l'a été le Musée de l'horlogerie à ses origines.

De telles démarches sont également conduites dans le contexte des réseaux professionnels sur lesquels s'appuient toutes nos activités. Ce sont des

interventions dans les musées, comme le Musée industriel du Val-de-Travers, avec lequel le projet *Geneva at the Heart of Time* a été partagé. Ce sont des échanges de services, d'expériences, de données. Ce sont des contacts avec les responsables des collections patrimoniales d'Audemars Piguet au Brassus, de Cartier à Genève et à La Chaux-de-Fonds, de Piaget, Rolex et Delaneau à Genève. Les objets dont le musée a la garde, s'ils restent confidentiels en raison de leur visibilité fortement restreinte, continuent d'attirer les regards et de susciter les recherches. Ils donnent accès au mode opératoire des artistes, dévoilent les techniques employées, éclairent les processus de création en soutenant l'émulation des ateliers contemporains. Le conservatoire de collections, qui sous-tend les missions du musée, trouve ici son plein rôle, qui plus est l'un des plus passionnants.

### Dons

La veille exercée sur le marché de l'art, les contacts avec les collectionneurs et les relations entretenues avec les donateurs potentiels sont des missions aussi riches que chronophages, qui favorisent les enrichissements dans le cadre de la politique d'acquisition définie pour chaque domaine de collection.

Des relations étroites, inscrites dans la durée, naissent parfois entre l'institution et les donateurs, qui contribuent activement à l'élargissement du patrimoine public. Plusieurs successions familiales (Gisèle Pictet, Antoinette Golay, Sylviane Jaccoud) ont ainsi donné lieu à des dons déployés quelquefois sur plusieurs années – témoignages de l'attachement des Genevois au MAH, qui éclairent l'histoire locale d'une touche plus personnelle.

#### *Don Christian Favre, Genève*

La mémoire d'Alexis Claude Favre (1860-1909), régleur de précision et chronométrier, est préservée grâce à un don important de Christian Favre, qui transmet ainsi le patrimoine de ses aïeux horlogers.

Les archives données au MAH racontent la vie de l'horloger Alexis Favre,

né à Carouge, issu d'une famille d'origine savoyarde (Pralognan), qui accède à la citoyenneté d'honneur de Genève en 1879 pour services rendus à l'industrie nationale, en sa qualité de délégué et membre du Jury suisse pour l'Horlogerie aux expositions universelles de Vienne (1873) et de Paris (1878). Son mandat est renouvelé à Melbourne (1881) et devient le sujet de mémoires au style imagé (*Préliminaire et cause de mon voyage en Australie en 1880 et Journal du voyage de Sydney à San Francisco d'avril - à mai 1881*). Il partage avec sa famille la grande aventure de son voyage vers l'Australie et son incroyable traversée du Pacifique, vers San Francisco. Ce récit fait aujourd'hui les délices du lecteur, qui y trouve aussi des considérations sur la place de l'horlogerie suisse dans le monde. Alexis Favre œuvre enfin comme inspecteur fédéral pour les écoles d'horlogerie et se distingue dès 1881 par de nombreux prix obtenus aux concours de chronométrie de l'Observatoire de Genève.

- Alexis Favre, Montre de poche en or à complications, sonnante les heures et les minutes à la demande, Genève, vers 1870.
- Alexis Favre, Couverts miniatures en or cousus dans une boîte en ivoire, outils miniatures en acier et bois (outils de jardinier).

#### *Don Gisèle Pictet, Genève*

Parmi 26 parures et nécessaires à usage féminin confiés au musée, les bijoux Art nouveau, ainsi que les minaudières, sacs brodés et perlés de l'Époque Art Déco, se distinguent par leur style et leur composition associant argent, métal précieux, laqué ou doré, émail et perles.

#### *Don Sylviane Jaccoud, Genève*

- Montre bracelet baguette joaillerie, Genève (?), vers 1930. Boîte en or gris, bracelet articulé en or gris, serti de diamants.
- Montre bracelet dame, Baume et Mercier, Genève, vers 1990. Boîte et bracelet en or 18 carats, mouvement à quartz.

#### *Don Yvette Mottier, Stallikon*

Les liens tissés avec la collectionneuse Yvette Mottier, autrefois conservatrice en archéologie préhistorique au MAH, sont précieux car ses dons contribuent à illustrer une vision renouvelée du bijou: les créateurs modernes et contemporains dépassent la fonction décorative pour s'interroger sur les dimensions sociales, culturelles et relationnelles de ces objets de parure.

L'institution a ainsi bénéficié, une nouvelle fois, de la générosité d'Yvette Mottier, qui a complété son don antérieur (2006) de près de 100 parures signées J.-F. Pereña (1946), en faisant don de deux nouveaux bijoux d'auteur.

- Christian Balmer, *Pour choisir*, bague argent et trois pièces amovibles, acier, argent, bronze. Travail de diplôme de bijoutier, Haute école d'art et de design, Genève, 1991.
- Johanna Dahm, *Shadows*, broche, cuivre. Une forme et six plaques interchangeables, Zurich, vers 1982.

#### *Don Fondation Gilbert Albert*

Grâce à une convention de donation conclue en mai 2016 entre la Fondation Gilbert Albert et la Ville de Genève, une centaine d'œuvres signées par le joaillier d'art genevois Gilbert Albert ont intégré les collections du musée, élargissant d'un coup magistral le domaine de la joaillerie. Tous les codes du «joueur de la nature» s'expriment dans ce corpus composé de bracelets, colliers, pendentifs, boucles d'oreilles, boîtes, pommeau de canne et autres coupe-papier: travail de l'or perlé, jeux de coquillages et coraux, perles aux nuances multiples, brillants sertis, associations d'insectes multicolores... L'alliance de matériaux d'origine organique, végétale, animale, minérale contribue à la réalisation de parures singulières, qui se signalent par la force de leur graphisme, le chatoyement de leurs couleurs. Des objets d'art fantaisie, dont deux masques ornés, complètent ce panorama artistique à caractère monographique reflétant 60 ans de création.

- 92 bijoux, parures et objets d'art signés Gilbert Albert (1930).

Ainsi, depuis les années 1980, œuvre après œuvre, l'histoire du bijou moderne et contemporain s'écrit au MAH. Ce dernier figure au nombre des institutions publiques qui ont développé des volets de collection dédiés au bijou d'auteur, avec le Fonds cantonal d'art moderne et contemporain (FCAC), le Musée du design et des arts décoratifs à Lausanne (MUDAC) – qui conserve la collection constituée par la Confédération suisse – et le Musée national suisse, à Zurich.



Johanna Dahm (1947), Broche *Shadows*. Cuivre, dimensions variables selon la forme choisie. MAH, inv. H 2016-411; don Yvette Mottier, 2016. © MAH Genève, B. Jacot-Descombes.



Paire de montres dites « chinoises » à décor en miroir, Bovet, Fleurier, vers 1860. Or, émaux, perles, diam. 6,4 cm. MAH, inv. H 2016-338 et -339. © MAH Genève, B. Jacot-Descombes.



Montre de poche dite « chinoise », William Anthony, Londres, vers 1790. Or, émaux, perles, diamants, diam. 6,4 cm. Mouvement à ponts dorés, gravés, échappement duplex. MAH, inv. H 2016-336. © MAH Genève, B. Jacot-Descombes.



Régulateur de précision, École d'horlogerie, Marcel Schmid n° 385, Genève, 1910. MAH, inv. H 2016-44. © Schmid Muller, Chézard.

### Acquisitions

À la faveur de plusieurs acquisitions réalisées dans les salles de ventes, le musée reflète désormais avec davantage de diversité l'âge d'or de la somptueuse montre dite « chinoise », de fabrication anglaise et suisse, développée pour la Chine entre la fin du XVIII<sup>e</sup> et le milieu du XIX<sup>e</sup> siècle. Les boîtiers sont ornés de pierres de couleur ou de décors émaillés sous fondant, cernés de rangs de perles. Les émailleurs développent une palette colorée et des codes stylistiques propres aux préférences locales : goût pour la symétrie et pour la paire – symbole d'intégrité – flatté par les artisans qui réalisent des pièces jumelles au décor inversé. Entre 1800 et 1840, les horlogers du Val-de-Travers (Bovet, Juvet, Vaucher, entre autres) participent à leur tour à l'essor du commerce horloger avec la Chine en s'installant à Canton. Ils développent le calibre de l'horloger anglais William Illbery, dont les ponts gravés sont mis en valeur par un fond transparent.

Pour l'horlogerie de moyen et grand volume, c'est l'entrée dans les collections d'un régulateur de précision battant la seconde, construit à l'École d'horlogerie de Genève en 1910, qui est venu combler une lacune concernant la production de pendules-école, dont la fabrication a été lancée dès 1894. La classe de pendulerie, dirigée par le maître de mécanique Henri Hess (1867-1932), organise alors la construction de son propre régulateur de précision, doté d'un échappement à ancre de Graham et d'un pendule compensateur à mercure. Le beau garde-temps acquis en 2016 fait partie des quatre horloges de ce type exécutées en 1910 à Genève : la production très limitée de ces pièces en fait des objets de collection rares. **EF**

# Collections

## Bibliothèque d'art et d'archéologie

Outre ses trois missions officielles – l'acquisition, la mise à disposition et la conservation des collections – la Bibliothèque d'art et d'archéologie (BAA) gère tous les documents déposés dans les bibliothèques des secteurs et domaines du Musée d'art et d'histoire. Elle est aussi responsable de la bibliothèque du Musée Ariana dont elle gère le personnel et l'administration. Les points positifs suivants ont marqué l'année 2016.

### Ressources numériques et projets de recherche

À la demande de différents publics, notamment scientifique, des ouvrages importants pour la recherche et le patrimoine muséal ou genevois sont numérisés intégralement à la BAA et mis en accès libre sur Internet (<http://doc.rero.ch>).

Sur place, dans les salles de lecture, l'accès à des ressources numériques est opérationnel. Le public a la possibilité de consulter de grandes bases de données, des périodiques électroniques et d'autres documents en ligne.

Service de renseignement et d'information à distance, InterroGE ([www.interroge.ch](http://www.interroge.ch)) fournit des réponses aux questions du public grâce à des recherches faites par des collaborateurs

de toutes les bibliothèques de la Ville. En 2016, la BAA a répondu à 50 questions sur les domaines de l'art. En interne, la BAA offre un service de référence qui aide les utilisateurs et les utilisatrices dans leurs recherches. Elle organise aussi des formations spécifiques pour les classes des écoles d'art de Genève: elle a reçu 84 participants dans ce cadre.

Le personnel de la BAA travaille à la valorisation des données imprimées ou numériques produites par le MAH et au développement de ressources à valeur ajoutée (bibliographies spécifiques et dossiers documentaires sur les expositions, des articles, des blogs, etc.) à l'usage des publics.

Plusieurs projets de ce type se sont concrétisés en 2016, comme la mise en ligne de la bibliographie des articles parus de 1875 à 1918 sur le peintre Ferdinand Hodler ([https://doc.rero.ch/collection/BAA\\_BIBLIOGRAPHIE\\_HODLER](https://doc.rero.ch/collection/BAA_BIBLIOGRAPHIE_HODLER)), ou encore le projet de gestion des *ephemera* des Musées d'art et d'histoire, qui a pour objectif la mise en valeur des publications imprimées, numériques ou éphémères qui accompagnent les expositions du MAH (documents d'exposition, de médiation, articles de presse, photographies, vidéos, etc.).

La BAA a aussi initié un projet d'écriture pour son personnel dans l'encyclopédie en ligne Wikipédia. Les personnes impliquées ont réalisé une notice sur leur propre institution ([https://fr.wikipedia.org/wiki/Bibliothèque\\_d'art\\_et\\_d'archéologie\\_\(Genève\)](https://fr.wikipedia.org/wiki/Biblioth%C3%A8que_d%27art_et_d%27arch%C3%A9ologie_(Gen%C3%A8ve))) et continuent de créer ou de compléter des biographies d'artistes genevois et suisses présents dans les collections des musées genevois. En 2016, une cinquantaine d'articles ont été rédigés, traduits ou modifiés. Le personnel de la BAA est maintenant apte à former et à aider le public à la rédaction de tels textes (voir le projet sous [https://fr.wikipedia.org/wiki/Projet:BAA/Genève](https://fr.wikipedia.org/wiki/Projet:BAA/Gen%C3%A8ve)).

En parallèle, le personnel de la BAA a participé à deux journées d'écriture (16 et 30 mars) pour le *Mois de la contribution francophone dans Wikipédia* ([https://fr.wikipedia.org/wiki/Wikipédia:Mois\\_de\\_la\\_contribution\\_2017](https://fr.wikipedia.org/wiki/Wikip%C3%A9dia:Mois_de_la_contribution_2017)), ainsi qu'à

La salle de lecture de la Bibliothèque d'art et d'archéologie.

© MAH Genève, R. Gindroz.



l'Ediathon Art+fémisme 2017 à Genève (3 mars), soutenu par Wikimedia CH et le projet *Les sans pagEs* (<https://fr.wikipedia.org/wiki/Projet:Art+Fémisme/2017/Genève>).

### Conservation

Les collections physiques de la BAA sont à l'étroit dans les locaux de la promenade du Pin 5 et l'institution est depuis longtemps à la recherche de nouvelles réserves. À la suite du vote d'un crédit d'investissement par le Conseil municipal en mai 2015, un nouveau dépôt a été livré fin 2016. Situé sous la plaine de Plainpalais, il offre de bonnes conditions pour la conservation des fonds documentaires.

### Fréquentation

Les nouveaux services et prestations offerts aux publics (service de référence, formations, renseignements, etc.), l'exposition annuelle *200 ans de fêtes et de livres! Autour du bicentenaire de l'entrée de Genève dans la Confédération suisse*, du 11 novembre 2015 au 28 mai 2016, le marché aux puces des livres d'art le 9 juin (vente des doublets) et d'autres événements et visites pour les publics ont

également largement contribué à la popularité de l'institution. Les chiffres 2016 reflètent cet engouement des usagères et des usagers pour la BAA.

### Acquisitions

En 2016, des ouvrages, des catalogues d'exposition et de ventes, des collections, des revues, des livres d'artiste ou des livres remarquables, ainsi que des ressources numériques ou multimédias sont venus enrichir la BAA.

Grâce à son budget d'acquisition, la bibliothèque a acheté environ 4400 nouveaux ouvrages. De plus, elle a reçu en don quelque 1850 documents de la part de particuliers ou d'institutions et elle a obtenu 400 documents par l'échange des publications du MAH. Sa collection s'est donc accrue de 6714 volumes. En outre, elle possède 6902 titres de journaux et de revues, dont 1730 titres «vivants» et reçus régulièrement, générant un accroissement annuel de quelque 7500 fascicules. Quatre cents livres d'artiste, livres-objets, beaux livres contemporains et anciens, sont venus compléter le fonds précieux de la bibliothèque.

Par ailleurs, la BAA reçoit aussi la Dîme du livre, un montant de CHF 60 000.- alloué par l'Université de Genève. Accordée annuellement depuis 1996, cette somme est destinée à l'achat d'ouvrages ou de documents numériques pour les étudiants et les chercheurs ainsi qu'à la reliure des collections.

### Et encore...

La BAA poursuit son étroite collaboration avec les secteurs du MAH: en 2016, elle a notamment pris part au tri et à la conservation d'archives documentaires de numismatique, d'arts appliqués et d'horlogerie. Elle gère aussi les échanges des publications du MAH avec d'autres institutions en Suisse et à l'étranger.

Elle œuvre par ailleurs au rayonnement des institutions et services de la Ville de Genève. En 2016, elle a participé à la rédaction et à l'édition du *Plan directeur 2016-2020 des bibliothèques du Département de la culture et du sport de la Ville de Genève* (<http://www.ville-geneve.ch/fileadmin/public/>



*Crète et Cyclades. Au gré du vent*, photographies de Frédéric Boissonnas, Genève, éd. MAH, 1912.  
© MAH, BAA.

## La BAA en chiffres

- 30 491 visiteurs-visiteuses / lecteurs-lectrices ont fréquenté les salles de lecture, soit une moyenne journalière de 107 personnes.
- 26 036 ouvrages ont été prêtés.
- 11 895 ouvrages ont été consultés en salles de lecture.
- Au total, 37 931 documents ont été demandés pour consultation ou pour emprunt à domicile, soit une moyenne journalière de 133 documents.
- La BAA est ouverte 287 jours par an.

Departement\_3/Administration/plan-directeur-bibliotheques-ville-de-geneve.pdf).

Enfin, elle travaille à la diffusion des collections et contribue à un accès démocratique à l'information au niveau suisse, en tant que participante au Réseau des bibliothèques de Suisse occidentale ([www.rero.ch](http://www.rero.ch)), comme au niveau international, en tant que participante au méta-catalogue *Art Discovery Group Catalogue* (<http://artlibraries.worldcat.org>).

Active dans des comités internationaux, elle assiste à la conférence annuelle de la Fédération internationale des associations de bibliothécaires et des bibliothèques (FIAB ou IFLA; [www.ifla.org](http://www.ifla.org)), ainsi qu'à la réunion annuelle de Artlibraries. **VG**

Le bilan d'activités du secteur Conservation-restauration se concentre sur les principales opérations et programmes réalisés en 2016. Il concerne non seulement l'ensemble des corpus d'œuvres conservés au Musée d'art et d'histoire mais également les travaux réalisés dans le cadre de partenariats et de conventions avec différentes institutions genevoises et suisses, tels que le Service cantonal d'archéologie, le Musée d'histoire des sciences, la chancellerie d'État et l'Abbaye de Saint-Maurice (Valais).

Ces travaux assument plusieurs formes et niveaux d'intervention, allant du constat d'état au traitement de conservation-restauration fondamental.

Ainsi, pas moins de 3072 œuvres ont été traitées par l'un des huit ateliers du secteur pour y être étudiées, conservées, restaurées, conditionnées ou stabilisées

(voir graphique ci-dessous). Ces opérations ont été accompagnées d'une documentation scientifique et d'analyses qualitatives réalisées ponctuellement au sein de la salle d'examen scientifique du secteur.

### Expositions

Le secteur Conservation-restauration a répondu aux besoins liés à l'ensemble des montages et démontages des expositions organisées sur les différents sites du MAH. Cet engagement s'inscrit dans la préparation, en amont, de pièces des collections destinées à être présentées au public, soit lors du renouvellement d'un accrochage dans les salles permanentes, soit à l'occasion de l'une des six expositions temporaires de cette année.

Quant aux prêts externes (voir p. 40), 291 œuvres ont été constatées, préparées, conditionnées et restaurées tout

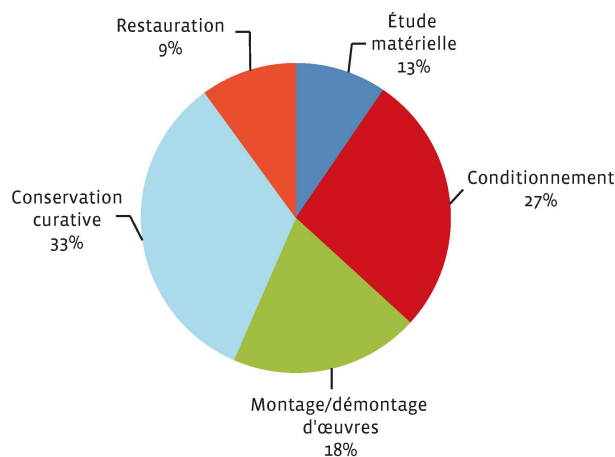
au long de l'année pour répondre aux demandes émanant d'institutions publiques ou privées, suisses et étrangères.

### Collections Beaux-arts

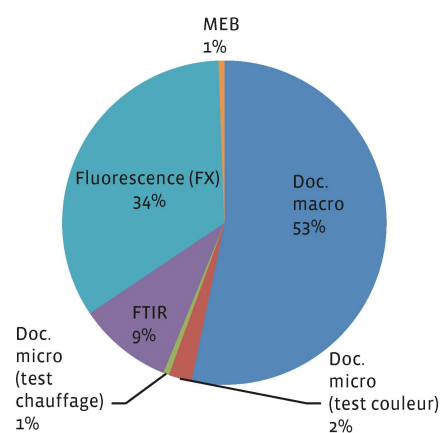
#### Peinture et encadrement

Le travail de conservation des ateliers de peinture et d'encadrement a porté sur la préparation et le conditionnement de plusieurs corpus d'œuvres, dont 102 tableaux des écoles flamandes et hollandaises. Ces œuvres ont été contrôlées, certaines ont fait l'objet d'une consolidation de leur couche picturale, alors que 48 cadres climatiques ont été réalisés pour les peintures sur bois et sur plaques de cuivre. Cette opération s'est déroulée de mai à septembre pour permettre le transport des œuvres en vue d'une exposition itinérante organisée à la fois par la Fondation Pierre Arnaud (Lens, Valais), le Musée des Beaux-Arts

Volume d'activité par tâche



Méthodes d'analyse 2016



### Chiffres 2016

- 3072 œuvres prises en charge
- 640 études matérielles
- 2155 traitements de conservation-restauration
- 916 montages/démontages d'œuvres
- 1405 conditionnements
- 245 analyses et imageries scientifiques

MEB Microscope électronique à balayage.

FTIR (*Fourier Transform InfraRed spectroscopy*) Spectroscopie infrarouge transformée de Fourier.

FRX Fluorescence X.

Doc. macro (documentation macroscopique) Analyses effectuées à la surface des objets pour étudier et documenter les propriétés des matériaux employés et leurs altérations.

Doc. micro (documentation microscopique) Concerne à la fois les tests de coloration et les tests de chauffage pratiqués sur des microéchantillons afin d'en déterminer la nature.

de Caen (France) et La Fondation La Caixa. Notons également notre contribution dans la réalisation de vitrines didactiques consacrées aux matériaux et aux outils du peintre aux XVII<sup>e</sup> et XVIII<sup>e</sup> siècles dans les écoles du Nord.

Le programme de travail sur les cadres anciens s'est poursuivi par la documentation et le traitement de conservation curative de 85 d'entre eux (datés des XVIII<sup>e</sup> et XIX<sup>e</sup> siècles), en prévision de leur transfert dans le futur dépôt patrimonial du Carré Vert (Écoquartier Jonction). Cette opération a été complétée par la préparation de l'ensemble des encadrements protégeant les œuvres prêtées en Suisse et à l'étranger.

Le traitement de conditionnement de la totalité du corpus des peintures modernes et contemporaines (environ 800 œuvres) a été réalisé dans le cadre du chantier des collections, en vue de leur transfert en 2018.

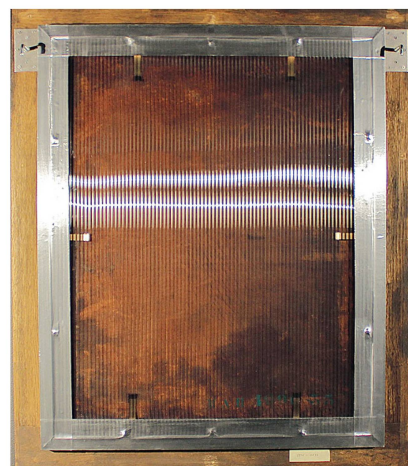
Enfin, 2016 aura permis de finaliser une collaboration fructueuse avec l'Abbaye de Saint-Maurice dans l'étude et le traitement de la polychromie du buste

reliquaire de saint Victor, pièce remarquable du trésor de l'Abbaye datant de la première moitié du XV<sup>e</sup> siècle.

#### Arts graphiques

Le programme de conservation des pastels du XVIII<sup>e</sup> siècle, débuté en 2015, s'est poursuivi avec le traitement et l'étude systématique des matériaux de dix d'entre eux, parmi lesquels le *Portrait de Jean-Jacques Rousseau* de Maurice Quentin de La Tour et l'*Autoportrait à la barbe* de Jean-Étienne Liotard. Ces travaux devraient s'achever en 2018 et permettre, outre la conservation matérielle de cet ensemble particulièrement sensible, l'enrichissement des connaissances sur la technologie et les techniques du pastel pour cette période.

À cela s'ajoute la conservation des plus importants lés de papiers peints des XVIII<sup>e</sup> et XIX<sup>e</sup> siècles – soit une trentaine de pièces –, traités et entièrement reconditionnés puisque leur état ne leur permettait pas leur transfert futur. Une collaboration avec l'atelier de conservation des textiles a également permis la stabilisation, le marquage et la mise



Revers d'un cadre climatique.  
© MAH Genève, V. Lopes.

Pastels de Jean-Étienne Liotard et Maurice Quentin de La Tour après traitement et conditionnement. © MAH Genève, V. Lopes.



à l'inventaire de plusieurs centaines de fragments de papiers peints.

## Collections Histoire

### Archéologie

Les travaux de conservation des collections archéologiques ont principalement porté sur le traitement de 582 bronzes préhistoriques. La stabilisation et la documentation de quelque 322 objets de fouilles et de 34 pièces de monnaies appartenant au Service cantonal d'archéologie ont pu être finalisées en fin d'année, dans le cadre d'une convention de mise à jour de ces travaux.

Par ailleurs, 33 moulages d'intailles antiques de la collection Fallani ont été réalisés, en positif et négatif, afin de les étudier et de les photographier en vue de leur publication.

Un mandataire externe, conservateur-restaurateur spécialisé dans les matériaux pierreux, a assuré, *in situ*, le traitement de cinq pièces de grande taille exposées dans les salles grecque et romaine (voir p. 11).

Des objets conservés dans les réserves ont également bénéficié de traitements curatifs.

### Métal

Une sélection de 24 armes et objets d'armement (dagues, couteaux, cotte de maille, etc.) a été traitée dans le cadre de l'exposition *Châteaux forts et chevaliers*, alors qu'une importante armure néogothique, produite à la fin du XIX<sup>e</sup> siècle par l'armurier E. Schwarzenberg, a pu être entièrement stabilisée et nettoyée en vue de son installation dans l'exposition *Le Retour des ténèbres*.

Le Musée d'histoire des sciences a quant à lui bénéficié de la prise en charge globale d'un théodolite du XIX<sup>e</sup> siècle, traitement réalisé en vue de sa présentation au public.

### Horlogerie

Le traitement des collections horlogères s'est poursuivi tout au long de l'année, mobilisant les compétences de deux conservatrices-restauratrices – l'une interne et l'autre externe au service – pour l'établissement de constats d'état, le contrôle du marquage et du conditionnement de

chaque objet en prévision de leur futur transfert au Carré Vert.

### Mobilier

Les activités de cet atelier se sont concentrées sur le traitement de huit pièces lourdes de mobilier ancien, conservées dans les collections du musée, dont l'état ne permettait pas le transport sans une intervention au niveau structurel.

L'atelier a également pris en charge la conservation de deux meubles appartenant à la chancellerie d'État de Genève.

L'année 2016 a permis d'établir un premier bilan du programme «gestion des nuisibles» (IPM), mis en place au sein des différents dépôts afin de relever la présence et l'activité des insectes considérés comme nuisibles pour la conservation des œuvres.

Cette année encore, la collaboration de cet atelier avec celui d'encadrement est à souligner, en particulier pour le délicat travail d'adaptation de dix cadres anciens protégeant les pastels de Jean-Étienne Liotard, finalisant ainsi la deuxième étape de cette longue campagne de conservation.

### Textiles

Le conditionnement de presque tous les textiles conservés dans les réserves a pu être réalisé en 2016, en vue de leur transfert au Carré Vert en 2018. Cette opération aura permis d'intégrer, au sein du programme de gestion des collections, un constat succinct pour chaque pièce et d'extraire les objets les plus fragilisés, dont les traitements débiteront en atelier en 2017. **VL**



Armure défensive de style gothique (fin XIX<sup>e</sup> s.) de l'armurier E. Schwarzenberg, après traitement. MAH, inv. M 0344.  
© MAH Genève, D. Hugenin.

Le secteur Inventaire et documentation scientifique (IDS) est composé de trois cellules : Inventaire, Atelier photographique et Photothèque. Les dix-sept collaborateurs et collaboratrices de ce secteur sont au service tant des différents domaines de conservation et secteurs du MAH – pour l’inventaire des œuvres ainsi que pour les prises de vue d’œuvres et d’expositions – que du public, avec la mise en ligne des collections et l’offre de photographies. Durant l’année écoulée, ils sont restés essentiellement mobilisés par le chantier des collections.

#### Inventaire

Les chargé-e-s d’inventaire, qui étaient au nombre de dix en 2016, assurent l’établissement des inventaires informatiques, non seulement des anciens fonds mais aussi des nouvelles acquisitions, pour la majorité des collections. Ils procèdent également aux récolements dans les dépôts et les salles d’exposition dans le cadre du chantier des collections et à l’enrichissement des notices d’inventaire, notamment par les données bibliographiques.

La saisie informatique systématique des fonds anciens, en parallèle avec celle des nouvelles acquisitions, a débuté au MAH dans le courant des années 1980. Aujourd’hui, la majeure partie des collections est enregistrée, même si certaines, comme celle d’estampes, nécessitent encore un travail de saisie considérable en raison de l’importance de leur volume.

Initiée en octobre 2010, la mise en ligne progressive des inventaires du MAH sur le site des collections se poursuit : à fin 2016, pas moins de 20 000 fiches d’inventaire étaient accessibles aux internautes.

#### Atelier photographique

Les deux collaboratrices de l’atelier ont pour mission de réaliser les prises de vue des collections, essentiellement pour l’illustration d’ouvrages produits par le MAH ou par d’autres institutions publiques ou privées. Elles effectuent aussi des photographies d’œuvres et d’objets à des fins documentaires, et assurent le suivi d’événements marquants comme les inaugurations d’exposition et les colloques.

Sécurisation des parties mobiles ou fragiles des pendules dans le cadre du chantier des collections.

© MAH Genève, B. Jacot-Descombes.



## Chiffres 2016

### Inventaire

- 9879 fiches d'inventaire saisies
- 62 535 fiches d'inventaire complétées
- 25 956 objets récoltés

### Atelier photographique

- 7422 prises de vue (dont 4596 en atelier)
- 240 tirages



## Photothèque

La photothèque du MAH propose un exceptionnel catalogue d'images en haute résolution des objets des collections. Enrichie non seulement par le travail des photographes qui se sont succédé à l'atelier depuis les années 1970, mais aussi par le travail de mandataires externes, elle compte aujourd'hui près de 100 000 images numériques en haute définition.

En 2016, la photothèque a traité 824 demandes, dont 463 externes, ce qui représente un volume de près de 1200 photographies destinées tant à la vente (notamment pour des expositions, livres, catalogues), qu'aux demandes internes (expositions, études et autres travaux) et aux services gratuits (thèses, recherches et publications à vocation didactique).

## Chantier des collections

Depuis début 2015, les chargé-e-s d'inventaire, tout comme les photographes, sont en première ligne de la vaste opération que représente le chantier des collections. Comparable à un bilan centenaire de notre patrimoine, celui-ci vise à assurer un standard minimum de la documentation (inventaires et prises de vue) et de l'état de conservation de l'ensemble des collections en prévision de leur transfert

vers les nouvelles réserves du Carré Vert, dans le quartier de la Jonction, à partir de 2018. Ainsi, les collections sont systématiquement passées en revue, les inventaires contrôlés, complétés ou saisis, et une prise de vue effectuée si nécessaire. D'ici à 2024, la totalité des œuvres et des objets du MAH aura été traitée et transférée, à l'exception de la collection du Cabinet d'arts graphiques, qui compte près de 350 000 estampes et multiples, dont la mise à l'inventaire se poursuivra après le transfert des collections.

2016 aura été l'année du passage de la théorie à la pratique. En effet, en janvier et février, deux opérations d'envergure menées sur la collection de textiles d'une part, sur celles d'horlogerie, bijouterie, émaillerie et miniatures d'autre part, ont permis d'ajuster les dernières procédures avant de passer à un rythme de production soutenu, qui se poursuivra jusqu'au début des transferts dans les nouvelles réserves.

Le chantier des collections, qui se déroule entièrement dans les coulisses de l'institution, est néanmoins une opération aussi fédératrice que fondatrice, dont l'objectif ultime est de pérenniser et de valoriser les collections publiques. C'est pourquoi il a été jugé nécessaire de

Exposition-dossier sur le chantier des collections, MAH, salle Pradier, décembre 2016. © MAH Genève, F. Bevilacqua.

présenter, sous la forme d'une exposition-dossier, l'immense travail de fourmi exécuté par de nombreuses équipes du MAH avec, en première ligne, celle du secteur IDS. Ainsi, les visiteurs traversant la salle Pradier pouvaient-ils découvrir une installation multimédia dont la forêt d'écrans permettait d'explorer, sur un mode ludique, la multitude des liens qui existent entre les objets des diverses collections, tissés grâce à leur documentation systématique. **DR**

### Tendance 2016

L'activité des prêts externes s'est poursuivie à un rythme soutenu tout au long de l'année, même si les chiffres livrent des résultats inférieurs à ceux des années précédentes. En effet, 291 objets ont été prêtés dans 40 expositions, suisses et internationales, contre 700 objets pour 52 expositions en 2015.

Ce fléchissement s'explique, en partie, par la conjugaison de deux éléments. Le premier reflète la volonté de freiner momentanément l'activité des prêts en 2016, compte tenu du déploiement du chantier des collections. Anticipant ce ralentissement, et afin de limiter les demandes, une communication exposant les raisons de ce changement passager avait été envoyée en 2015 à toutes les institutions qui avaient déposé un dossier de prêt au cours des dernières années. Le second élément correspond au nombre relativement élevé des annulations par rapport aux demandes.

En 2016, le chantier des collections est entré dans sa phase de maturité. Transversale, cette activité sollicite de nombreuses ressources, notamment celles du secteur Conservation-restauration, dont la disponibilité se trouve ainsi restreinte pour le traitement des objets demandés en prêt. Pratiquement 90% des pièces transitent en effet préalablement par les ateliers de conservation-restauration pour des opérations de nettoyage, de conditionnement et d'encadrement, ou des traitements de consolidation.

Le second impact du chantier des collections sur les prêts porte sur l'accessibilité même des objets. Dès qu'ils sont traités dans cadre de cette opération, ces derniers sont conditionnés sur des palettes en prévision de leur prochain transfert vers les nouvelles réserves; dans ces conditions, à moins qu'il ait été anticipé de longue date et qu'il ait été possible d'isoler l'objet demandé, le prêt devient plus difficile à organiser du point de vue de la régie.

### Proportion des refus et des annulations de prêt

Sur les 409 demandes d'objets traitées durant l'année, 59 ont fait l'objet d'un refus, soit environ 14% du total des demandes. Ce résultat s'inscrit en corollaire de la



modification passagère de la politique de prêt évoquée ci-dessus. S'il est plus élevé proportionnellement au nombre de demandes, le chiffre des annulations (59 également) est identique à celui de 2015.

Soixante-sept dossiers de demandes de prêt pour des expositions ayant eu lieu en 2016 ont été déposés par des institutions locales, suisses et internationales. Après traitement des demandes, 40 expositions ont présenté des œuvres du MAH. La différence s'explique par les

Préparatifs pour le transport de la statue de Ramsès II en vue de son exposition au Musée départemental Arles antique.  
© MAH Genève.

refus et les annulations. En effet, les 59 objets refusés ont impacté globalement seize expositions sur les 67 dossiers déposés, alors que les 59 demandes annulées ont rendu caduques onze dossiers d'exposition. La décision d'annuler un

prêt est généralement prise pour des raisons financières, souvent liées aux coûts de transport.

Le nombre moyen d'objets prêtés par exposition s'est élevé à 7,2 en 2016 – contre 13,8 en 2015.

### Répartition par collection

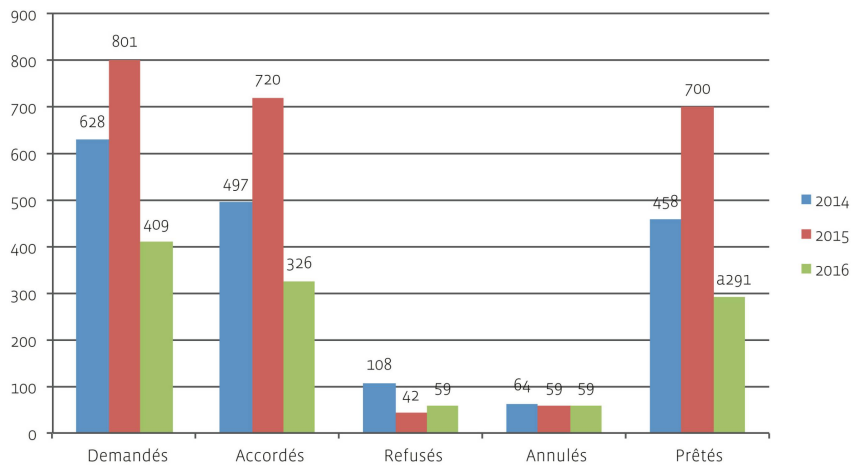
Les statistiques indiquent une quasi parité du nombre d'objets prêtés pour les collections beaux-arts et arts graphiques. Pour les beaux-arts, les 106 objets ont figuré dans dix-neuf expositions et les 104 pièces issues des collections des arts graphiques ont été présentées dans treize expositions.

À l'instar des années passées, les œuvres graphiques ont souvent été prêtées sous forme d'importants lots. Ainsi, les dessins de Louis-Auguste Brun ont été mis à l'honneur au Château de Prangins. Au total 26 œuvres graphiques et cinq peintures ont été présentées dans cette exposition. Vingt-cinq gravures de Hans Hartung ont pu être admirées au Museo civico Villa dei Cedri, à Bellinzone, dans l'exposition intitulée *L'anima del segno. Hartung – Cavalli – Strazza*. Le très récent Museo d'arte della Svizzera italiana, à Lugano, a consacré une exposition monographique à Markus Raetz dans laquelle figuraient quatorze gravures de l'artiste suisse. Au Musée historique de Bâle, un très bel ensemble de 42 pièces issues des collections d'horlogerie, principalement des outils, a été mis à l'honneur dans l'exposition *Watch this! Genfer Uhren in Basel*.

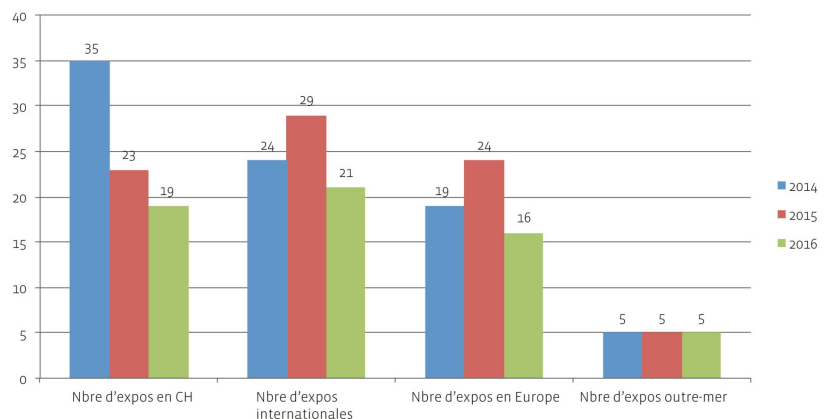
L'exposition *Les vies de châteaux* organisée par le Musée-Château d'Annecy a réuni quatorze objets issus des collections d'arts appliqués, en plus de deux œuvres picturales des collections beaux-arts.

Huit objets des collections archéologiques ont été prêtés dans trois expositions. S'il ne se distingue pas par la quantité, le prêt accordé en 2016 au Musée départemental Arles antique pèse néanmoins de tout son poids, et pourrait même détenir la palme du prêt le plus lourd! En effet, l'emballage de la statue colossale de Ramsès II, dont le poids est estimé à environ trois tonnes, a requis l'intervention

### Traitement des demandes (par nombre d'objets)



### Répartition géographique des prêts par exposition (en nombre d'expositions)



d'une équipe spécialisée dans la manipulation des objets lourds et l'emploi d'un outillage particulier.

### Partenariat

L'année a été marquée par un important partenariat avec la Fondation Arnaud de Lens, le Musée des Beaux-Arts de Caen et la Fondation la Caixa (Espagne). Ce partenariat s'est concrétisé par une exposition itinérante qui a réuni un large corpus d'œuvres de peintures flamandes et hollandaises du MAH. Inaugurée à Lens fin 2016, celle-ci poursuit son chemin en 2017 à Caen, puis sera visible à Lérida, Gérone et Tarragone, avant de revenir à Genève début 2019. Le cœur de cette présentation

reprend les œuvres de l'exposition *L'art et ses marchés. La peinture flamande et hollandaise (XVII<sup>e</sup>-XVIII<sup>e</sup> siècles)* montrée au musée en 2009-2010.

Le MAH se profile ainsi comme un partenaire reconnu sur la carte des échanges entre institutions. La pluralité de ses collections constitue certainement un facteur d'attrait: de nombreux dossiers réunissent en effet un choix de pièces issues de différents domaines. La mise en ligne des collections participe en outre pleinement à une dynamique de visibilité accrue. **MB**



Entrée de la Bibliothèque d'art et d'archéologie.

© MAH Genève, R. Gindroz.

The first part of the document discusses the importance of maintaining accurate records of all transactions. It emphasizes that every sale, purchase, and payment must be properly documented to ensure the integrity of the financial statements. This includes keeping receipts, invoices, and bank statements in a secure and organized manner.

Next, the document outlines the process of reconciling the books. This involves comparing the company's internal records with the bank statements to identify any discrepancies. If there are differences, the company must investigate the cause and make the necessary adjustments to the accounts. Regular reconciliation is essential for detecting errors and preventing fraud.

The document also covers the preparation of the financial statements. This includes the income statement, balance sheet, and cash flow statement. Each statement provides a different perspective on the company's financial performance and position. The income statement shows the company's profitability, the balance sheet shows its assets and liabilities, and the cash flow statement shows the company's ability to generate and manage cash.

Finally, the document discusses the importance of reviewing the financial statements with management and the board of directors. This review should focus on understanding the trends, identifying areas of concern, and making informed decisions about the company's future. Regular financial reviews are a key component of effective financial management.

COLLECTIONS  
**OFFRE CULTURELLE**  
VIE DE L'INSTITUTION  
ANNEXES

Le musée est par définition « au service de la société et de son développement », ainsi que le précise le code de déontologie de l'ICOM, et il se doit de « drainer le public le plus large qui soit de la communauté, de la localité ou du groupe qu'il sert. Interagir avec la communauté et promouvoir son patrimoine font partie intégrante du rôle éducatif du musée ». C'est ce principe qui guide l'offre culturelle élaborée pour mettre en relation les publics de tous horizons avec les contenus culturels véhiculés par les œuvres et les expositions.

### Diversifier et fidéliser les publics

De nombreuses actions sont menées pour diversifier les publics à travers l'élaboration de projets à long terme, car si séduire reste relativement aisé, fidéliser s'avère bien plus compliqué. L'enjeu n'est pas tant de faire venir de nouveaux publics au musée que d'instaurer une relation durable avec eux.

Les efforts répétés commencent pourtant à porter leurs fruits, comme l'illustrent par exemple les visites tactiles et descriptives proposées au rythme d'une par saison depuis l'automne 2015. Avec trois thèmes en 2016, *Les duels de Valotton, Amour, gloire et beauté* autour de la déesse Aphrodite, et *Il était une fois les châteaux forts et les chevaliers* dans le cadre de l'exposition temporaire d'automne, c'est la diversité des collections qui est mise en valeur auprès d'un public à chaque fois plus nombreux, qui vient bien sûr de Genève, mais aussi d'Annecy, de Martigny ou de Fribourg. En collaboration avec l'Association pour le Bien des Aveugles et Malvoyants, le musée travaille désormais régulièrement avec la céramiste Quitterie Ithurbide pour la réalisation de maquettes tactiles aussi pertinentes à voir du bout des doigts que belles à regarder.

C'est dans une même perspective de long terme que le musée s'est engagé dans

un partenariat avec l'UOG (Université Ouvrière de Genève) pour l'organisation de cours de français destinés aux nouveaux arrivants à Genève, un enseignement dont l'objectif est de faciliter l'intégration ainsi que de favoriser la création de liens et la constitution d'un réseau. Dans ce contexte, les participants s'approprient non seulement la langue de leur pays d'accueil, mais aussi ses richesses patrimoniales, tout en les confrontant à leur propre culture et à leur approche personnelle dans une dynamique d'échange et de partage entre participants, enseignants et médiateurs culturels.

La fidélisation passe aussi par la poursuite des soirées *Afterworks* mises sur pied l'an dernier pour surmonter l'un des écueils majeurs auxquels un musée doit faire face : être l'un des rares lieux culturels ouverts essentiellement durant les horaires de bureaux. Ces rendez-vous sont l'occasion de découvrir les collections dans une ambiance festive à travers de courtes visites baptisées « *Speed dating* avec les œuvres » et des happenings artistiques comprenant danse, théâtre, improvisation, musique, performance, etc. Les cinq événements thématiques de 2016 ont attiré 8587 personnes de tout âge, avec une forte proportion de jeunes (et moins jeunes) adultes actifs.



Visite descriptive et tactile pour le jeune public autour de l'impératrice Plotine.  
© MAH Genève.

### Visiteurs d'aujourd'hui et de demain

Une attention toute particulière est prôlée au jeune public dans et hors cadre scolaire. La pratique culturelle initiée dans l'enfance, si elle est vécue comme un plaisir et un enrichissement, est un terreau favorable à l'épanouissement présent et futur. L'enfant d'aujourd'hui, c'est le visiteur adulte de demain. Ainsi, grâce au soutien de la Fondation Genevoise de Bienfaisance Valeria Rossi di Montelera, les tout-petits de 3 à 5 ans bénéficient d'un programme d'accueil spécifique, en famille, avec la crèche ou durant la première année de scolarité. Avec le soutien de la Fondation Gandur pour la Jeunesse, c'est un programme de visites et d'ateliers créatifs à destination des enfants des structures d'accueil parascolaires – Maisons de quartiers, GIAP ou encore Villas YoYo – qui permet à environ 350 enfants de divers horizons socio-culturels de tisser des liens durables avec le musée.

En 2016, 578 groupes scolaires ont été accueillis dans les différents sites du MAH, soit près de 12 000 élèves. Mais les actions en faveur des écoles vont bien au-delà de ces visites, comme en témoigne ce qui a été entrepris autour de l'exposition *Châteaux forts et chevaliers*. En collaboration avec les responsables du développement des outils d'enseignement pour l'histoire médiévale, un dossier pédagogique a été réalisé et une formation continue pour les enseignants mise sur pied. Des visites dédiées aux enseignants et aux classes ainsi qu'un module dans le cadre du programme École&Culture ont été proposés. Les familles et le jeune public ont également été privilégiés dans cette exposition par le biais de *Moments familles* qui ont attiré plus de 60 personnes à chaque fois. Les enfants pouvaient essayer des casques et, grâce à une application sur smartphone offrant une découverte ludique de l'exposition, aider *Drago, le dragon qui voulait devenir chevalier* à réaliser son rêve. Une première qui a séduit plus de 2 000 utilisateurs.

Toujours dans cet objectif de fidélisation, les familles ont été accueillies chaque mercredi pour les traditionnels *Mercredis Family*, chaque mois pour les



*Visites à petits pas* destinées aux enfants de 3 à 5 ans, ainsi que lors des rendez-vous ponctuels qui s'égrènent au fil de l'année, dont le point d'orgue est sans doute la désormais fameuse semaine des *Vacances qui donnent la patate*. En 2016, le thème de ce mini festival culturel, qui a réuni près de 5 000 participants, était «*Il était une fois...*», centré sur les récits et mythes fondateurs. Il a permis

Chasse au trésor à la Maison Tavel.  
© MAH Genève.



Visite à *petits pas* pour les familles avec enfants de trois à cinq ans  
© MAH Genève, M. Sommer.

de découvrir des œuvres, d'assister à des spectacles (contes, opéra, marionnettes), de participer à la réalisation d'un leporcello géant, de s'essayer à la lutte à la culotte et de découvrir l'art chevaleresque de la fauconnerie.

#### Réseau de partenaires et événements en réseau

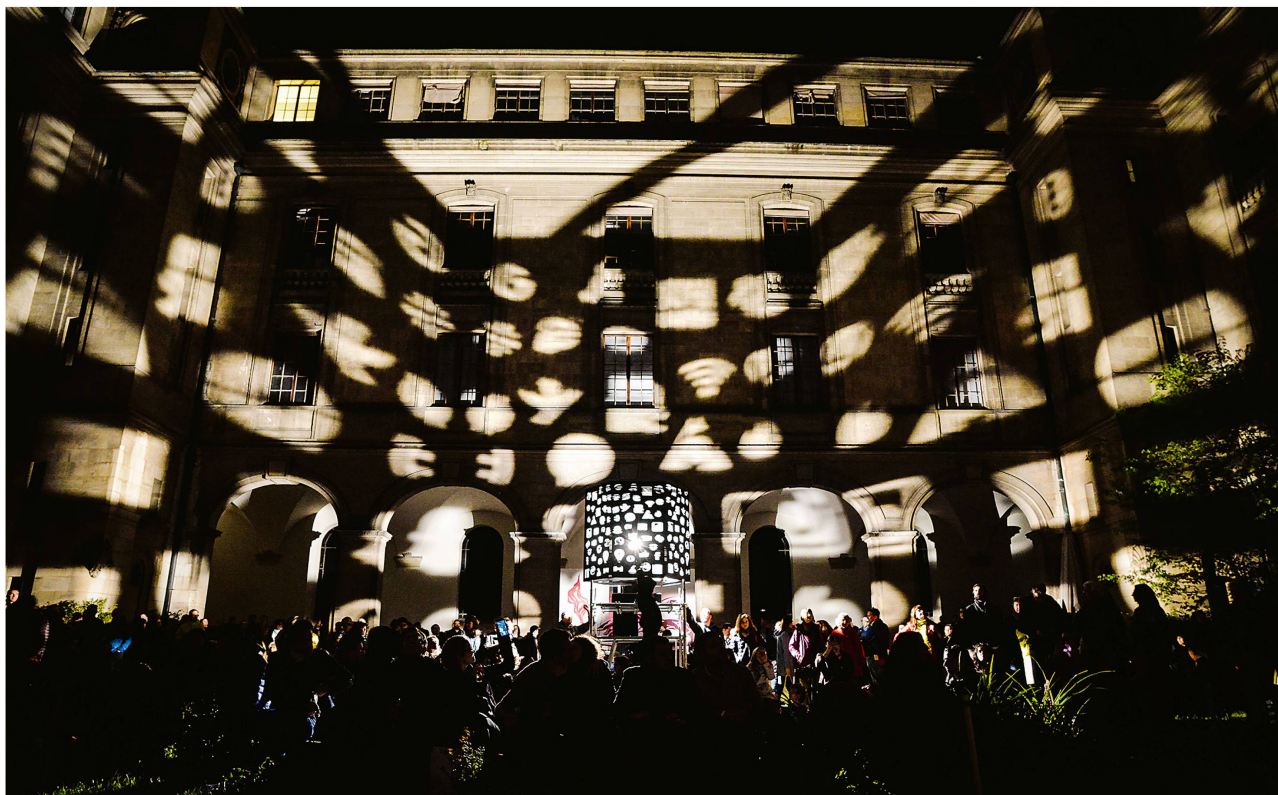
Diversifier et fidéliser les publics du MAH est aussi rendu possible par une série de partenariats initiés avec des artistes, des institutions, des festivals, des ensembles musicaux, ou encore par la participation à de grands événements annuels organisés ou soutenus par le Département de la culture et du sport, telle la *Nuit des musées*. Placée sous le signe de la magie, *La Nuit magique des musées* a vu 2540 visiteurs venir (re)découvrir les trésors des collections du MAH.

Nouveauté 2016, les *Rendez-vous d'artistes* ont eu lieu chaque premier dimanche du mois. Le graffiti artiste Serval et l'illustrateur Kalonji, accompagnés chacun d'un ou de plusieurs autres artistes (dessinateur, tatoueur, plasticien, illustrateur...), ont pris successivement leurs quartiers dans différentes salles du musée. Durant deux heures, les artistes ont travaillé et expérimenté, inspirés par les œuvres qui les entouraient et invitant les spectateurs à participer. Puis durant une heure, ils ont parlé et échangé avec

le public sur ce qui s'était passé, sur l'inspiration, la difficulté, le défi, le ressenti... Dès la deuxième séance, de nombreuses personnes, adultes comme adolescents, sont venues avec leur propre matériel, le musée reprenant organiquement son rôle passé de source d'inspiration et de lieu de formation. Ce ne sont pas moins de 477 visiteurs qui ont ainsi laissé parler leur âme d'artiste au musée, dont une part non négligeable est venue à chaque rendez-vous.

L'artiste Kalonji à l'œuvre lors de l'*Afterwork* «Rendez-vous d'artistes», janvier 2017.  
© MAH Genève, M. Sommer.





Ce rôle d'inspirateur joué par les collections était également au cœur des trois représentations – complètes – de *Femme sauvée par un tableau* données par la Compagnie Sans Scrupules dans le cadre de la Fête du Théâtre. Claude-Inga Barbey avait écrit l'histoire d'une femme qu'elle incarnait, médiatrice culturelle dans un musée, qui rencontre, lors d'une visite commentée autour de Vallotton, l'épouse de son amant de longue date, jouée par Doris Ittig.

Fidéliser, c'est aussi cultiver sur le long terme des relations avec les partenaires. Ainsi, pour la cinquième collaboration avec le *Mapping Festival*, la cour du MAH a accueilli une performance de *mapping* poétique et immersive de l'artiste français Romain Tardy, intitulée *Je rate mon cerveau pré-Internet*, en prolongement de l'*Afterwork* du 29 avril consacré au thème de la lumière. Une soirée étincelante dont ont profité 2746 participants.

C'est aussi avec des complices de longue date, tels que la Fondation de la Ménestrandie ou le Geneva Camerata, que le musée a poursuivi l'organisation d'événements musicaux autour de l'interprétation historiquement informée, qui contribuent à la mise en valeur de sa collection d'instruments de musique. Parmi les temps forts de cette année 2016, rythmée par seize concerts de musique baroque et classique sur instruments d'époque, on peut mentionner les symphonies *Haydn and Friends* par le Geneva Camerata. Et, dans le cadre des Rencontres internationales harmoniques, consacrées au voyage musical au temps de Schubert, le concert-conférence donné autour de la Sonate Arpeggione D 821, interprétée par Pierre Goy sur un piano-forte de Fritz, et par Christophe Coin sur son arpeggione de Georg Tieffenbrunner, daté de 1851. **18**

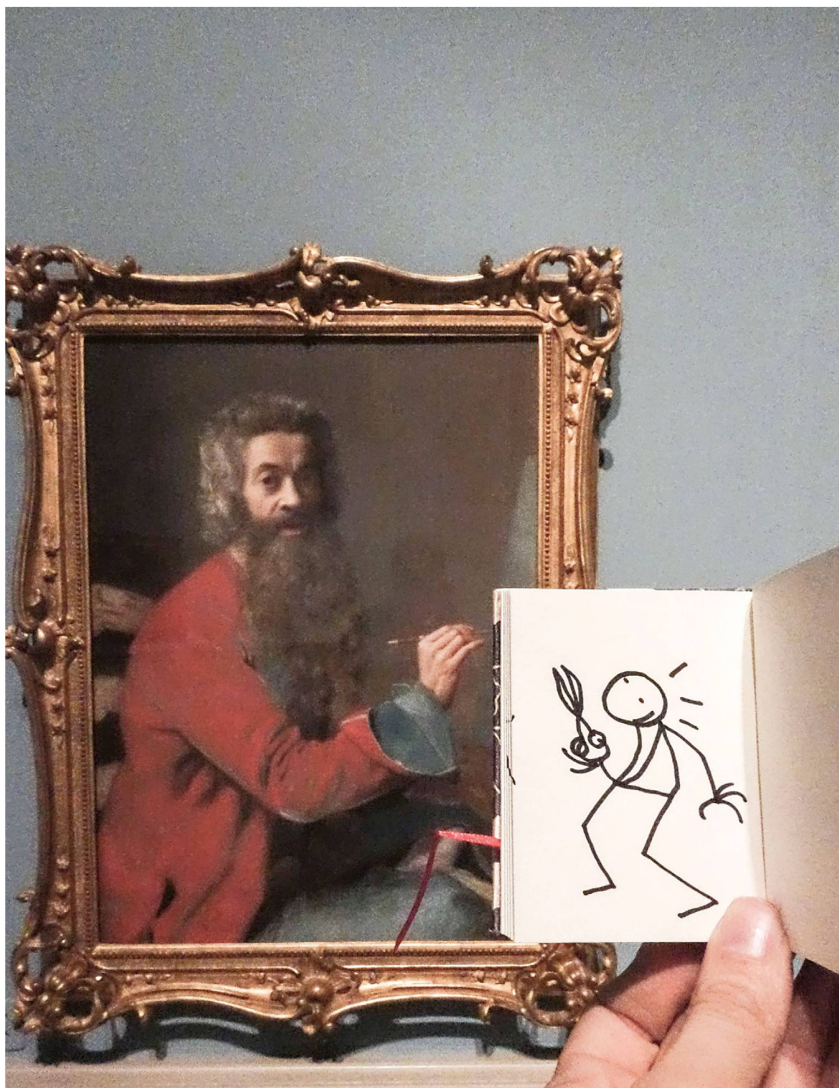
*Afterwork* «Lumières», avril 2016. La lanterne magique de *Je rate mon cerveau pré-Internet*. Installation audiovisuelle avec projection digitale, lumière et son spatialisés de Romain Tardy.  
© MAH Genève, M. Sommer.

Après le vote populaire de février 2016 et la surexposition du Musée d'art et d'histoire dans les médias locaux, la communication de l'institution a maintenu une information régulière auprès du public genevois et a poursuivi ses efforts en matière d'acquisition de nouveaux publics et de fidélisation, notamment par le biais d'une politique numérique active et innovante.

## Réseaux sociaux

La captation de nouveaux publics virtuels constitue en effet l'un des grands enjeux de la stratégie digitale du musée. Les réseaux sociaux y occupent une place prépondérante car ils permettent d'étendre la relation avec le visiteur au-delà des contraintes du lieu, des horaires d'ouverture et de la distance géographique. Ils favorisent l'échange et l'accès au savoir par le dialogue, ce qui renforce les liens entre l'institution et des publics moins sensibles aux discours classiques de communication et de marketing. Ils visent aussi un public plus jeune, peu habitué à la fréquentation des musées.

De nouveaux projets ont ainsi vu le jour en 2016, principalement sous forme de collaborations. Deux opérations ont notamment été menées avec l'illustrateur Yak en janvier et en juillet. Son personnage Elyx, ambassadeur digital de l'ONU depuis 2015, qui suscite un engouement sans précédent – plus de 32 000 fans sur Facebook, plus de 120 000 abonnés sur Instagram et 6 400 abonnés sur Twitter – est venu « jouer » avec



les collections du MAH. Un partenariat avec l'influente Youtubeuse et jeune historienne Manon Bril a par ailleurs permis la réalisation de films consacrés à quatre œuvres du musée: une amphore grecque illustrant la naissance d'Athéna, *La Pêche miraculeuse* de Konrad Witz, *Persée tuant le dragon* de Félix Vallotton et une tapisserie figurant l'enlèvement d'Europe. Diffusées sur sa chaîne « C'est une autre histoire », ces vidéos ont été visionnées par quelque 100 000 personnes. Enfin, le MAH a lancé pour la première fois des GIFs animés. Trois séries ont été produites à partir des collections sur le

Elyx, création de l'illustrateur Yak, devant l'*Autoportrait* de Jean-Étienne Liotard.  
© Elyx by Yak.

## Les réseaux sociaux en chiffres (décembre 2016)

- Facebook: 9501 abonnés, + 40%, avec un fort engagement lors de la performance d'ULAY en avril 2016
- Twitter: 1987 abonnés, + 30%
- Instagram: 2566 abonnés, env. + 50%



Création d'*Invisible Opponent*, performance de l'artiste allemand ULAY, 5 avril 2016.

© MAH Genève, M. Sommer.

thème des autoportraits, de l'hiver et du printemps. Des GIFs animés ont également été créés comme «teasers» pour les expositions *Châteaux forts et chevaliers* et *Le Retour des ténèbres*. En effet, suivant la tendance du marché publicitaire à investir davantage dans des campagnes digitales, le MAH a amorcé un tournant en diffusant des publicités plus nombreuses sur des sites d'information et les réseaux sociaux.

Grâce à une activité quotidienne et originale sur les plateformes sociales, le MAH poursuit l'acquisition d'abonnés et maintient sa position parmi les cinq musées suisses les plus influents (einfussreich.ch).

### Le MAH dans les médias

- Réalisation de 10 dossiers/communiqués de presse
- Organisation de 10 conférences/visites de presse
- Quelque 1600 articles et émissions TV sur le MAH

L'intérêt du public pour les articles publiés sur le blog du musée se confirme également, avec en moyenne quelque 2800 visites mensuelles. Une réflexion sur l'évolution de la lettre d'information électronique mensuelle a par ailleurs été lancée en 2016 pour évaluer l'utilisation d'un nouvel outil d'e-mail marketing et revoir les contenus. Cette démarche a permis la création et l'envoi d'une lettre d'information renouvelée dans le courant du premier trimestre 2017.

### Communication et médiation

Les opérations de communication ont continué d'être étroitement liées aux activités mises sur pied par la médiation culturelle, en consolidant les actions lancées en 2015, comme les *Afterworks*, mais également en développant la promotion d'un nouveau concept événementiel : les *Rendez-vous d'artistes* (voir p. 47). À partir des dessins réalisés par Serval, Kalonji ou de leurs invités, des cartes postales ont été éditées chaque mois annonçant le prochain rendez-vous. En fin d'année, elles ont fait l'objet d'un coffret collector qui a été offert sur la page Facebook du musée.

Tournée principalement vers l'art moderne et contemporain – à l'exception

de l'exposition *Châteaux forts et chevaliers* –, la programmation 2016 a aussi permis de toucher de nouveaux publics par le biais des médias européens. La couverture médiatique fut qualitative et quantitativement importante en Suisse comme à l'étranger pour la performance de l'artiste ULAY, mais également pour les deux expositions *Urs Fischer* et *Le Retour des ténèbres*. **STD**

## MUSÉE D'ART ET D'HISTOIRE

Rue Charles-Galland 2 / CH-1206 Genève  
<http://www.ville-ge>

28 avril – 15 août 2016

### Urs Fischer Faux Amis



Conçue par le commissaire Massimiliano Gioni, *Faux Amis* a réuni, pour la première fois au MAH, une sélection d'une vingtaine d'œuvres de la collection Dakis Joannou signées Urs Fischer, l'un des artistes suisses les plus novateurs de sa génération. Celles-ci étaient présentées aux côtés de tableaux et de sculptures de grands maîtres de l'art contemporain, tels Maurizio Cattelan, Fischli/Weiss et Jeff Koons. Établissant des connections inattendues entre les œuvres et les esthétiques, les techniques et les matériaux, *Faux Amis* a perpétué la tradition d'expositions expérimentales mises sur pied par la Fondation Deste, une organisation à but non lucratif créée à Genève il y a trente ans par Dakis Joannou.

**Organisation** Fondation Deste et Musée d'art et d'histoire, en collaboration avec ART for The World

**Commissariat** Massimiliano Gioni, commissaire indépendant

**Coordination de l'exposition** Eugenia Stamatopoulou (Deste) et Bertrand Mazeirat (MAH)

**Avec le généreux soutien de** CBH Compagnie Bancaire Helvétique et de Fraser Suites Geneva

**Fréquentation** 7189 visiteurs

**Revue de presse** *Au bout du lac, les commentaires dithyrambiques fusent et les plus exaltés vont jusqu'à parler de nouvelle ère pour le musée, voire de miracle.*

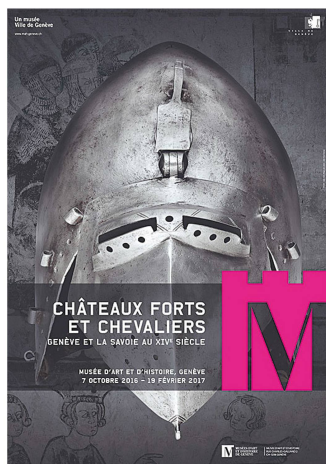
*GenèveActive*, 11 juin 2016

**Publication**

*Urs Fischer. False Friends* (voir p. 54)

7 octobre 2016 – 19 février 2017

### Châteaux forts et chevaliers Genève et la Savoie au XIV<sup>e</sup> siècle



Les décors intérieurs des châteaux et maisons fortes du Moyen Âge sont rarement conservés, ou restent inaccessibles au public lorsqu'ils sont situés dans des propriétés privées. Le cycle du château de Cruet en Savoie, peint au début du XIV<sup>e</sup> siècle, fait partie des plus anciens exemples profanes européens parvenus jusqu'à nous. Combats, sièges, chasse, jeux et amour courtois animent les scènes épiques. Ces peintures, qui constituaient le noyau de l'exposition, étaient mises en relation avec des œuvres de la même époque – manuscrits enluminés, armures, sculptures, textiles, ivoires et objets précieux. Grâce à ce prêt exceptionnel du Musée Savoisien de Chambéry, l'exposition a permis d'évoquer la vie des chevaliers, en faisant appel à notre imaginaire collectif.

**Commissariat**

Sylvie Aballéa (MAH)

**Conception scénographique**

Edwige Chabloz (MAH)

**Fréquentation** 14 658 visiteurs

**Revue de presse**

*C'est donc avec célérité qu'on courra au MAH visiter la nouvelle exposition (...), et découvrir ainsi la vie avant Calvin d'une manière plaisante et ludique.*

*Tribune de Genève*, 7 octobre 2016

**Publication**

*Châteaux forts et chevaliers. Genève et la Savoie au XIV<sup>e</sup> siècle* (voir p. 54)

11 octobre 2016 – 15 janvier 2017

### 3000 ans sans monnaie



Afin de pallier l'absence de la statue de Ramsès II, prêtée au Musée départemental Arles antique, le MAH a proposé une exposition-dossier consacrée au système économique de l'Égypte pharaonique. Ce dernier est basé sur la redistribution des richesses, du pharaon au plus humble des fellahs, en passant par une hiérarchie d'intermédiaires. La majorité des œuvres présentées étaient des prêts de la Fondation Gandur pour l'Art, enrichis de quelques objets issus des collections du MAH (archéologie égyptienne, Cabinet de numismatique). Grâce à un écran tactile très documenté, les visiteurs ont eu accès à des compléments d'information sur les objets exposés. Ils ont également été invités à découvrir, dans les salles permanentes du musée, d'autres pièces sur le même thème.

**Commissariat**

Jean-Luc Chappaz (MAH)

**Conception scénographique**

Muriel Eckstein

**Fréquentation** n. d. (entrée libre)

**Revue de presse**

*L'exposition permet ainsi d'admirer un des rares spécimens de monnaie gravée de hiéroglyphes: un collier d'or et un cœur, signifiant approximativement or véritable, or de valeur. Elle met aussi en exergue l'importance de l'agriculture à cette époque.*

*Tribune de Genève*, 12 octobre 2016

4 et 5 avril 2016

**ULAY. Invisible Opponent**

Performance



Pionnier dans l'art de la performance et du body art, Uwe Frank Laysiepen, mieux connu dans le milieu artistique sous le nom d'ULAY, est par son œuvre radicalement innovant l'une des plus importantes personnalités artistiques d'aujourd'hui. En 1977, il donnait une performance inoubliable avec Marina Abramović au MAH, en soutien à la création d'un musée d'art moderne à Genève. En 2016, l'artiste allemand a fait son retour au MAH, invité par la curatrice Adelina von Fürstenberg, à l'occasion du 20<sup>e</sup> anniversaire d'ART for The World. Le 5 avril, ULAY a créé une nouvelle performance intitulée *Invisible Opponent* sur les lieux mêmes où il s'était illustré 39 ans plus tôt.

**Commissariat** Adelina von Fürstenberg, ART for The World

**Avec le généreux soutien de** CBH Compagnie Bancaire Helvétique, de Fraser Suites Geneva et de Marco Colucci Encadrement + Art

**Fréquentation** 394 visiteurs

**Revue de presse** *La performance est un art de survie. (...) [Quatre] décennies plus tard, Ulay a gratté de ses ongles le revêtement blanc et crayeux qui recouvrait la surface du miroir posé au sol. Ulay version 2016 est moins spectaculaire, mais pas moins intense.*

*Le Temps*, 7 avril 2016

*Die Jünger, Journalisten und schlicht Neugierigen sind gekommen, um einer lebendigen Legende zu begegnen.*

*Berner Zeitung*, 7 avril 2016

**CABINET D'ARTS GRAPHIQUES**

Promenade du Pin 5 / CH-1204 Genève

21 octobre 2016 – 22 janvier 2017

**Gérald Cramer et ses artistes: Chagall, Miró, Moore**

Après un début de carrière comme libraire, Gérald Cramer devint rapidement un galeriste visionnaire et l'un des éditeurs les plus importants de la deuxième moitié du XX<sup>e</sup> siècle. À la recherche du livre parfait, il s'investit totalement dans ses éditions, soutenant les artistes, leur donnant parfois des idées et facilitant l'aménagement d'espaces propices à leur évolution. Son centième anniversaire constituait une bonne opportunité de montrer la variété de ses engagements et de revenir sur des moments plus intimes avec les artistes qu'il a soutenus. Ainsi, l'exposition a présenté non seulement des œuvres qu'il a éditées, mais aussi des documents, des photos privées, ainsi que des œuvres de sa collection, certaines dédiées par de grands artistes comme Miró, Chagall, Moore, Calder ou encore Picasso, en témoignage de leur profonde amitié.

**Commissariat** Christian Rümelin (MAH, CdAG)

**Conception scénographique**

Philippa Kundig (MAH)

**Fréquentation** 4041 visiteurs

**Revue de presse** *Un splendide voyage au cœur de la création où l'amitié est toujours au rendez-vous.*

*Artpassions*, 9 décembre 2016

**BIBLIOTHÈQUE D'ART ET D'ARCHÉOLOGIE**

Promenade du Pin 5 / CH-1204 Genève

21 octobre 2016 – 27 mai 2017

**Les catalogues d'exposition, depuis des siècles au service de l'art**

Cette exposition a permis de présenter une sélection d'ouvrages issus de la collection de catalogues d'exposition de la BAA, constituée de plus de 70 000 livres du XVII<sup>e</sup> siècle à nos jours. Originellement conçus pour lister des œuvres exposées temporairement – comme celles présentées lors des Salons parisiens dès le XVII<sup>e</sup> siècle –, les catalogues d'exposition ont évolué au fil du temps. Dès le XIX<sup>e</sup> siècle, enrichis grâce au développement de techniques comme la lithographie et la photographie, ils s'imagent, se colorent et deviennent plus attractifs. Dans les années 1960, ils sont souvent la première manifestation de nouvelles tendances artistiques. Aujourd'hui, compléments incontournables de la monographie, ils contiennent la somme des connaissances sur un thème spécifique ou recensent les œuvres d'institutions muséales.

**Commissariat**

Véronique Goncerut (MAH, BAA)

**Conception scénographique**

Véronique Goncerut

**Fréquentation**

n. d. (entrée libre)

**Publication**

*Les catalogues d'exposition, depuis des siècles au service de l'art* (voir p. 54).

## MUSÉE RATH

Place Neuve / CH-1204 Genève

27 mai – 11 septembre 2016

**Révélation**

Photographies à Genève



2 décembre 2016 – 19 mars 2017

**Le Retour des ténèbres**L'imaginaire gothique depuis  
Frankenstein

Le Musée Rath a accueilli une exposition entièrement consacrée à la photographie et à ses usages. Différentes institutions culturelles genevoises ont présenté des œuvres tirées de leurs collections – imagerie scientifique, œuvres d'art anciennes et contemporaines, documents ou témoignages –, afin de révéler la complexité d'un médium qui se décline sur des supports variés et dont l'évolution technique n'a cessé de se renouveler depuis 1839. Ainsi, du daguerréotype au support numérique, ces *Révélation*s ont démontré que les institutions genevoises ont su non seulement garder la mémoire d'un passé local, mais aussi s'ouvrir sur le monde pour l'étudier et le documenter, et enrichir ainsi leur patrimoine.

**Commissariat** Mayte Garcia Julliard (MAH) et Nicolas Schätti (BGE) pour les daguerréotypes du CIG

**Conception scénographique**

Philippa Kundig (MAH)

**Avec le généreux soutien de** Memoriv, de l'Office fédéral de la culture, de CBH Compagnie Bancaire Helvétique et de la Fondation Leenaards

**Fréquentation** 6525 visiteurs**Revue de presse**

*La sélection est époustouflante par sa qualité, mais, surtout, étonne par l'étendue de la typologie des images regroupées simultanément dans une même exposition.*

*Hippocampe*, juillet-septembre 2016

**Publication**

*Révélation*s (voir p. 54)

En 2016, Genève a célébré le bicentenaire de cette «année sans été» qui donna naissance, sur les rives du lac Léman, aux mythes du vampire et de la créature du Dr Frankenstein. Autour de ces figures et du poème de Lord Byron *Darkness*, le MAH a organisé au Musée Rath une exposition qui revisitait le contexte historique et social de ces fictions. Leur impact sur la culture des derniers siècles était également démontré grâce à des œuvres du XIX<sup>e</sup> au XXI<sup>e</sup> siècle. Né dans le domaine de l'histoire de l'art pour désigner les œuvres post-antiques, repris par la littérature pour dénommer le roman d'horreur, le gothique revient aujourd'hui dans le champ de l'art.

**Commissariat** Justine Moeckli (MAH) et Konstantin Sgouridis, avec la collaboration de Merel van Tilburg

**Conception scénographique**

James Mason, InterestingProjects, Londres

**Avec le généreux soutien de**

Barclays Bank (Suisse) SA, partenaire principal, de la Fundación Juan March et de la Fondation Jan Michalski pour l'écriture et la littérature

**Fréquentation** 9722 visiteurs

**Revue de presse** *Stimulant*, le corpus d'œuvres sélectionné (...) clôt l'année des célébrations du fameux été 1816. [...]

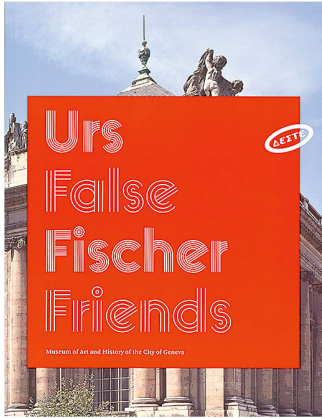
*Souvent beau, parfois terrifiant, l'ensemble est issu du fonds du MAH (...).*

*Le Courrier*, 9 décembre 2016

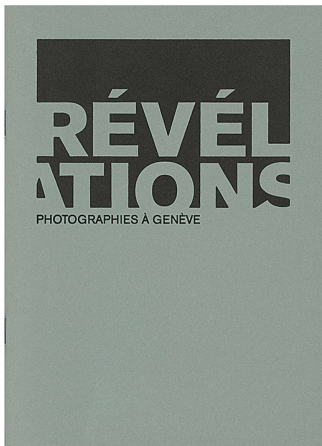
**Publication** *Le Retour des ténèbres* (voir p. 54).

## CATALOGUES D'EXPOSITION

**Urs Fischer. False Friends**  
Massimiliano Gioni  
Version anglaise, accompagnée  
d'un tiré-à-part des textes en français.  
120 pages, DESTE Foundation for  
Contemporary Art, Genève 2016.



**Révélations. Photographies à Genève**  
Mayte Garcia Julliard (dir.)  
22 pages, Musée d'art et d'histoire,  
Genève 2016.



**Châteaux forts et chevaliers. Genève et la Savoie au XIV<sup>e</sup> siècle**  
Sylvie Aballéa (dir.)  
103 pages, Musée d'art et d'histoire, Éditions  
Favre, Genève – Lausanne 2016.



**Le Retour des ténèbres. L'imaginaire gothique depuis Frankenstein**  
*Nightfall. Gothic imagination since Frankenstein*

Justine Moeckli et Merel van Tilburg (dir.)  
Textes en partie bilingue anglais et français.  
479 pages, Musée d'art et d'histoire, DoPe  
Press, Genève – Los Angeles 2016.

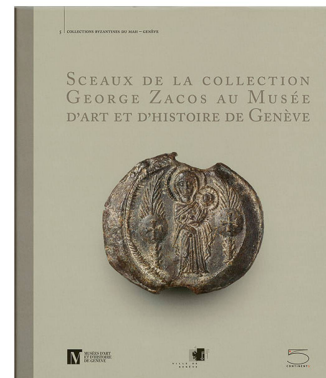


**Les catalogues d'exposition, depuis des siècles au service de l'art**  
Véronique Goncerut (dir.)  
37 pages, guide de l'exposition, Bibliothèque  
d'art et d'archéologie, Genève 2016  
(publication en ligne : <http://doc.rero.ch/record/277736>).



## CATALOGUE RAISONNÉ

**Sceaux de la collection George Zacos au Musée d'art et d'histoire de Genève**  
Maria Campagnolo-Pothitou et  
Jean-Claude Cheynet (dir.)  
521 pages, Musée d'art et d'histoire, Éditions  
5 Continents, Genève – Milan 2016.



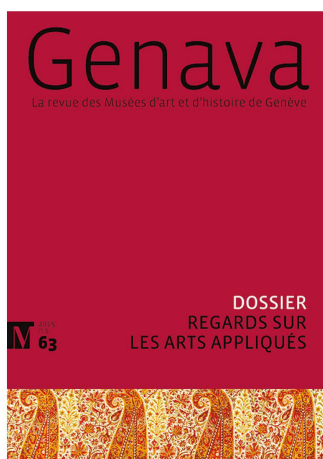
<http://institutions.ville-geneve.ch/fr/mah/collections-publications/publications/catalogues/catalogues-2016/>

## PÉRIODIQUES

**Genava, nouvelle série, tome 63**

Revue des Musées d'art et d'histoire de Genève

160 pages, Musée d'art et d'histoire  
Éditions Infolio, Genève – Gollion 2015.  
Dossier «Regards sur les arts appliqués»  
<http://institutions.ville-geneve.ch/fr/mah/collections-publications/publications/genava/>

**Journal MAHG**

Parution trois fois par année, en février, mai et septembre

Env. 20-28 pages, Musée d'art et d'histoire  
<http://institutions.ville-geneve.ch/fr/mah/collections-publications/publications/journal-mahg/>



## PUBLICATIONS INDIVIDUELLES

Corinne Borel  
**Quelques témoins de l'armement au XV<sup>e</sup> siècle, issus des collections du Musée d'art et d'histoire de Genève**  
D. Cimorelli (dir.), *Vies de châteaux. De la forteresse au monument. Les châteaux sur le territoire de l'ancien duché de Savoie, du XV<sup>e</sup> siècle à nos jours*, Milan 2016, pp. 96-99, cat. 15-22.

Corinne Borel  
**Grant baronnie armée et ferveur : l'armement du « noble guerrier » dans la chanson de Girart de Vienne**  
et  
**L'armement médiéval dans l'exposition**  
S. Aballéa (dir.), *Châteaux forts et chevaliers. Genève et la Savoie au XIV<sup>e</sup> siècle*, Lausanne – Genève 2016, pp. 51-57 et 59-63.

Matteo Campagnolo  
**Toplumun Temel Güvencesi: Hilesiz veya Adil Ağırılık (Le juste poids, un pilier de la société)**  
*Toplumsal Tarih* 267, 2016, pp. 46-50.

Matteo Campagnolo  
**L'invention de la monnaie au Proche-Orient**  
*Arts & cultures* 17, 2016, pp. 40-51.

Matteo Campagnolo  
**Les lieux de frappes des monnaies genevoises**  
I. Brunier (dir.), *Genève, espaces et édifices publics*, Les monuments d'art et d'histoire du canton de Genève 4, Berne 2016, pp. 25-29, 362-363.

Matteo Campagnolo  
**Trouvailles monétaires dans le canton de Genève en 2014 et 2015**  
*Archéologie genevoise 2014-2015, Patrimoine et architecture, Série archéologie* 3, pp. 72-75.

Maria Campagnolo-Pothitou  
**La bulle de 5 solidi (pentasoldia) de Constantin IX Monomaque (1042-1055)**  
*Studies in Byzantine Sigillography* 12, 2016, pp. 71-81.

Jean-Luc Chappaz  
**Statue colossale de Ramsès II Bas-relief, récolte du papyrus Papyrus magique, extraits**  
Notices de catalogue dans : A. Charron et Ch. Barbotin (dir.), *Savoir et pouvoir à l'époque de Ramsès II : Khâemouaset, le prince archéologue*, Arles 2016, pp. 24-25 (n° 1), 225 (n° 103), 262-263 (n° 116).

Jean-Luc Chappaz  
**Miettes de mythes**  
et  
**Emballer-moi ça !**  
*Égypte, Afrique & Orient* 84, 2016, pp. 3-8 et 29-42.

Estelle Fallet  
**Récit d'un voyage en Chine**  
*Chronometrophilia* 79, hiver 2016, pp. 53-60.

Claudia Gaggetta  
**Fortuna e sfortuna delle sculture lignee «todische» nel Ticino III. Opere al tempo della Riforma : opere**  
**V. Il Seicento : opere**  
E. Villata (éd.), *Legni preziosi. Sculture, busti, reliquiari e tabernacoli dal Medioevo al Settecento*, Milan 2016, pp. 94-101, pp. 102-109 (cat. 18-20), 176-178 (cat. 37).

Claudia Gaggetta  
**Gérald Cramer : libraire, galeriste et éditeur genevois**  
P. Cramer (dir.), *Gérald Cramer et «ses» artistes. Chagall, Miró, Moore*, Genève 2016, pp. 65-133.

Caroline Guignard  
**Perinde ac cadaver. Le vampire, un dandy aux dents longues**  
J. Moeckli et M. van Tilburg (dir.), *Le Retour des ténébres. L'imaginaire gothique depuis Frankenstein*, Genève 2016, pp. 402-410.

Bernadette Rey-Bellet et Valérie Gapany  
**La conservation-restauration du matériel archéologique provenant des fouilles genevoises**  
*Archéologie genevoise 2014-2015, Patrimoine et architecture, Série archéologie* 3, pp. 68-71.

COMMUNICATIONS À DES COLLOQUES  
ET CONFÉRENCES

Christian Rümelin

**Hans Hartung: La linearità del gesto  
et la materializzazione del processo  
creativo**C. Haensler Huguet (éd.), *L'anima del segno: Hartung, Cavalli, Strazza*, Tesserete 2016, pp. 31-41.

Christian Rümelin

**Gérald Cramer - inspireur, accompa-  
gateur, éditeur**P. Cramer (éd.), *Gérald Cramer et «ses»  
artistes. Chagall, Miró, Moore*, Genève 2016,  
pp. 5-19.

Christian Rümelin

**Joseph Werner  
Johann Rudolf Schellenberg**P. Prange und H. Sieveking (dir.), *Spurenlese.  
Zeichnungen und Aquarelle aus drei  
Jahrhunderten*, Munich 2016, pp. 44-45 et  
106-107.

Christian Rümelin

**Impact 7 Conference Papers***Print Quarterly* XXXIII, 1, 2016, p. 87.

Christian Rümelin

**Monumental Prints in the Age of Dürer  
and Titian***Print Quarterly* XXXIII, 2, 2016, pp. 173-175.

Christian Rümelin

**Paul Coldwell's Print and Matter***Art in Print* VI, 3, 2016, pp. 44-45.

Béatrice Blandin

**8-9 novembre 2016**Rennes, Université Rennes 2, journées  
d'étude *Recherches au Palais  
d'Amathonte (Chypre)***La céramique fine d'importation  
grecque de la pièce II****12 novembre 2016**Genève, Université, table ronde 2016  
de la SAKA-ASAC, *Les collections de  
l'Antiquité classique en Suisse*  
**Les collections d'archéologie  
classique du MAH, un aperçu**

Béatrice Blandin et Isabelle Tassignon

**1<sup>er</sup> décembre 2016**

Genève, Université

**Sous le regard d'Aphrodite, l'acropole  
d'Amathonte**

Corinne Borel

**11 octobre 2016**

Fribourg, Musée d'art et d'histoire

**Le véritable casque d'or: morion  
italien gravé de la fin du 16<sup>e</sup> siècle**

Matteo Campagnolo

**12-13 décembre 2016**Louvain-la-Neuve, Centre d'Étude des  
Mondes Antiques (CEMA), table ronde  
sur les poids antiques et byzantins**Building Digital Corpuses: Aims, Tools,  
and Methods**

Matteo Campagnolo et

Martine Degli Agosti

**26-28 février 2016**Genève, MAH, colloque *Les métiers du  
luxe à Byzance***Les poids byzantins**

Maria Campagnolo-Pothitou

**26-28 février 2016**Genève, MAH, colloque *Les métiers du  
luxe à Byzance***La fabrication des bulles en or  
aux X<sup>e</sup> et XI<sup>e</sup> siècles. Analyses et  
constatations****21 mars 2016**Genève, Cercle des Amitiés  
internationales**Pourquoi Byzance?**

Maria Campagnolo-Pothitou et

Pantelis Charalambakis

**21-28 août 2016**Belgrade, 23<sup>e</sup> Congrès international  
d'Études Byzantines**The Radenos family. Prosopographical  
study through sigillographic and  
literary evidence**

Jean-Luc Chappaz

**11 mai 2016**Genève, Association des guides  
Curieux, mécènes et esthètes. **Regard  
sur la constitution des collections  
archéologiques genevoises****5 novembre 2016**Grenoble, Association dauphinoise  
d'Égyptologie Champollion**À la recherche d'une image  
d'Hatchepsout: le Spéos Artémidos**

Estelle Fallet

**29 octobre 2016**

Môtiers, Musée du Val-de-Travers

**De Genève à Beijing: le patrimoine  
horloger genevois sur la route de son  
histoire**

Mayte Garcia Julliard

**8 juillet 2016**Zurich, Université, Institut suisse pour  
l'étude de l'art, table ronde dans le  
cadre de Manifesta 2016, *Cash and the  
Canon - Beyond Artistic Production*  
Vallotton: passé et futur**17 juin 2016**

Lyon, Galerie Descours

**1939: des œuvres espagnoles en exil.  
Enjeux politiques et diplomatiques  
d'une guerre oubliée**

Caroline Guignard

**27-30 octobre 2016**Montréal, Université du Québec,  
Congrès 2016 de l'Association d'art  
des universités du Canada**Théophile Gautier et les Jeunes-  
France, entre goguenardise et  
idéal. Satire de la mode dans le long  
XIX<sup>e</sup> siècle**

## JURYS

Jean-Yves Marin

7-8 décembre 2016

Genève, MAH, Colloque *Le code de déontologie de l'ICOM pour les musées*

L'adoption du code de déontologie de l'ICOM, 1986-2004

Dominik Remondino

10-12 octobre 2016

Berlin, Deutscher Museumsbund, Herbsttagung der Fachgruppe Dokumentation

Sammlungsumzug als Mutter aller Tugenden

Christian Rümelin

16-18 juin 2016

Göttingen, Kunstsammlungen der Universität, colloque *Zeichnungen für den Markt*

Handzeichnungswiedergabe: zwischen Anspruch und theoretischen Grenzen

22-23 septembre 2016

Cobourg, Kunstsammlungen der Veste Coburg, colloque *Holbeins Bilder des Todes und ihre Rezeption*

Die Originalausgaben der Bilder des Todes

Laura Zani

7-8 décembre 2016

Genève, MAH, Colloque *Le code de déontologie de l'ICOM pour les musées*

Déontologie du partenariat public-privé dans les musées

Jean-Luc Chappaz

Jury de la thèse de Cintia Alfieri Gama-Rolland, *Les Chaouabtis royaux et le développement de l'au-delà égyptien. La royauté et la religion des particuliers*. Paris, École Pratique des Hautes Études, 5 mars 2016

Estelle Fallet

Présidence du jury du concours Institut Horloger Cartier (apprentis horlogers 3<sup>e</sup> année), La Chaux-de-Fonds, 29 mars 2016  
Juré du prix Gaia, Musée international d'horlogerie, La Chaux-de-Fonds, 1<sup>er</sup> juillet 2016

## DISTINCTIONS

Matteo Campagnolo et Klaus Weber

Prix Duchalais 2016  
Académie des Inscriptions et Belles-Lettres, Paris, pour l'ouvrage *Poids romano-byzantins et byzantins en alliage cuivreux*. Collections du Musée d'art et d'histoire, Musée d'art et d'histoire de Genève, 5 Continents Éditions, Genève – Milan 2015.

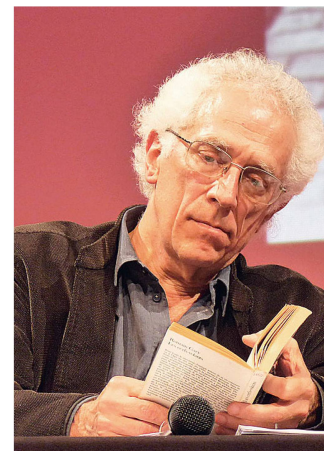
## COLLOQUES

Normer l'oubli

14-15 janvier 2016

Musée d'art et d'histoire et Institut de hautes études internationales et du développement (IHEID)

En 1598, l'Édit de Nantes prescrivait «que la mémoire de toutes choses passées d'une part et d'autre, [...] demeurera éteinte et assoupie...». Cette construction de l'oubli est pareillement présente, aujourd'hui, dans le programme des *Commissions Vérité et Réconciliation* instituées pour nouer les transitions démocratiques. Ce parcours de l'oubli dans les entrelacs de la mémoire a été au cœur de ce colloque international réunissant philosophes, historiens, sociologues et juristes. Dans ce cadre, Tzvetan Todorov, historien et essayiste, directeur de recherche honoraire au CNRS à Paris, a donné une conférence sur *La mémoire entre conservation et oubli* à l'IHEID.

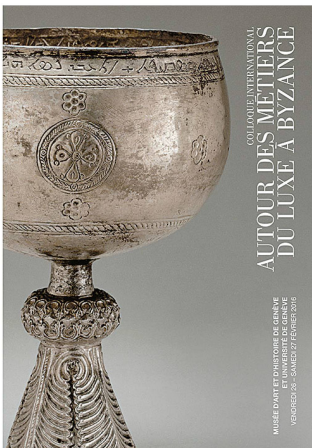


**Autour des métiers du luxe à Byzance**

26-27 février 2016

Musée d'art et d'histoire et Université de Genève

À l'occasion de l'exposition Byzance en Suisse, qui s'est en grande partie articulée autour du *Livre du Préfet* (règlement des professions à Constantinople), un colloque a été organisé sur le thème du luxe à Byzance. De nombreux spécialistes suisses et internationaux ont abordé les thématiques suivantes: les objets de luxe qui nous sont parvenus, ceux présents dans la littérature et dans l'iconographie, les échanges diplomatiques, la réglementation des professions du luxe, les palais, le travail de l'orfèvrerie, de l'ivoire ou de la soie, et le mode de vie de la cour et de l'aristocratie.

**Le code de déontologie de l'ICOM pour les musées, 1986-2016. L'universalité de la déontologie au service du patrimoine**

7-8 décembre 2016

Musée d'art et d'histoire de Genève, Chaire UNESCO en droit international des biens culturels (Université de Genève), Institut des Sciences sociales du Politique (ISP - UMR 7220, ENS Cachan, Université Paris Ouest Nanterre)

En 1986, le Conseil international des musées (ICOM) a adopté le premier code de déontologie fixant des principes universels, source d'une responsabilité commune envers les collections et le patrimoine pour l'ensemble des professionnels de musées répartis sur les cinq continents. Le respect de ces principes est alors « considéré comme une condition minimale pour pouvoir être membre de la profession muséale ». Le code de l'ICOM devient ainsi la matrice et le reflet des règles de conduite professionnelle dont se dote la communauté internationale. Trente ans après son adoption, un colloque international a dressé un premier bilan de la déontologie muséale et de son universalité. Des professionnels des musées, des experts du patrimoine et des juristes se sont penchés sur les principes et les enjeux qui fondent leur éthique.

**Frankenstein, le démiurge des Lumières**

7-10 décembre 2016

Université de Genève, en partenariat avec le Musée d'art et d'histoire

À l'occasion du bicentenaire de la création de Frankenstein et de l'exposition *Le Retour des ténèbres* au Musée Rath, ce colloque transdisciplinaire est revenu sur ce grand mythe de la littérature moderne, avec ses figures, ses lieux et ses thématiques. Dans un projet global d'histoire culturelle se sont croisées les disciplines des sciences humaines d'aujourd'hui, qui ont permis d'aborder des thèmes comme le genre, l'écriture, le langage, la critique, les éditions, l'iconographie ou encore l'intertextualité et les traductions. Le colloque s'est aussi intéressé à la postérité du roman et à ses avatars, tels qu'ils se rencontrent dans le théâtre, la littérature populaire, les arts plastiques, l'opéra, la radio, le cinéma, la bande dessinée et même les produits dérivés.



<http://institutions.ville-geneve.ch/fr/mah/expositions-evenements/colloques/archives/>

## ARTICLES DE BLOG

<http://blog.mahgeneve.ch/>

**Sylvie Aballéa**

Les peintures murales du château de Cruet, pièce maîtresse de *Châteaux forts et chevaliers* (novembre 2016).

Les armoiries, création du Moyen Âge (décembre 2016).

**Béatrice Blandin**

Le satyre caché. Gros plan sur un jeune satyre en marbre au MAH (février 2016).

**Gaël Bonzon**

Le ballet selon Matisse. Un costume de scène signé Henri Matisse au MAH (février 2016).

Saint Thibault ou la conversion d'un chevalier en ermite. Une statuette du XV<sup>e</sup> siècle déposée au MAH en 1980 (mars 2016).

**Corinne Borel**

*Byzance en Suisse*: un casque sauvé des eaux. Un rare spécimen de *Spangenhelm* trouvé sur le sol helvétique (février 2016).

Les souvenirs de l'Escalade. Un patrimoine au cœur de l'identité genevoise (décembre 2016).

**David Bourceraud**

À l'heure du chantier des collections (mars 2016).

**Murielle Brunschwig**

Le MAH, lieu d'apprentissage du français. Quand les œuvres inspirent des groupes de discussions (septembre 2016).

*Châteaux forts et chevaliers* avec l'école (novembre 2016).

**Jennifer Burkard**

Regards de guru (septembre 2016).

**Isabelle Burkhalter**

Musique. À la recherche du temps d'Haydn... (janvier 2016).

S'ils pouvaient parler... Chaque 29 février, les collections du MAH se réveillent en secret (mars 2016).

La tête dans les nuages. Quand Ferdinand Hodler équilibre ses paysages avec de simples nuages... (mai 2016).

Les Concerts-pliants du MAH. Des récitals de clavecin à l'heure du sandwich (septembre 2016).

Musée!Musique 2016. Un voyage musical au temps de Schubert (septembre 2016).

Barthélemy Menn, version intime (octobre 2016).

Il était une fois les *Vacances qui donnent la patate!* (octobre 2016).

**Matteo Campagnolo**

La médaille Chauvet. L'histoire d'un don, aujourd'hui exposé à la Maison Tavel (février 2016).

Le futur du Musée, le Musée du futur. À l'origine du « musée », le Mouseion d'Alexandrie (octobre 2016).

**Jean-Luc Chappaz**

Ramsès II retrouve César à Arles. En l'absence de la statue colossale, le MAH dévoile les dessous du système économique pharaonique (novembre 2016).

**Noëlle Corboz**

Bicentenaire Frankenstein: le choix du bibliothécaire (juin 2016).

**Bénédicte De Donker**

Nouvelle acquisition pour les arts appliqués. Quatre meubles de l'ensemblier genevois P. Pernet rejoignent les collections du musée (décembre 2016).

Exposition *Urs Fischer. Faux Amis* (MAH, avril-août 2016).

© MAH Genève, F. Bevilacqua.



**Estelle Fallet**

Art + Féminisme. La place des femmes dans les collections du MAH (mars 2016).  
*Geneva at the Heart of Time* primée en Chine (mai 2016).  
 Le Salon de Cartigny revisité. Don d'un ensemble d'objets signés Philippe Cramer au MAH (septembre 2016).

**Alix Fiasson**

Aimer d'Amour. Le MAH s'associe à la Fondation Cap Loisirs (février 2016).  
 Voir l'art sans le regard. Les visites descriptives et tactiles au MAH (octobre 2016).

**Alexandre Fiette**

Genève, visions et horizons. La Maison Tavel célèbre le paysage genevois (juillet 2016).

**Claudia Gaggetta**

La triste histoire de Miss Djeck. Le Cabinet d'arts graphiques expose un crâne d'éléphant, en lien avec les travaux d'Henry Moore (novembre 2016).  
*Elephant Skull* de Henry Moore : voyage au centre d'un crâne d'éléphant (décembre 2016).

**Mayte Garcia Julliard**

*Tropo vero !* Ou les joies de la déception. Redécouvrir la photographie grâce à *Révélation* (juin 2016).

**Maria-Dolores Garcia-Aznar**

La manière noire. Une technique singulière de gravure à retrouver dans les collections des MAH (novembre 2016).

**Véronique Goncerut**

Que deviennent les ouvrages donnés à la BAA ? (avril 2016).  
 L'autre trésor du MAH. La BAA, une collection unique en Suisse (juillet 2016).  
 Serval et Kalonji à la BAA (août 2016).  
 Nouveau souffle pour les bibliothèques genevoises (septembre 2016).

**Loyse Graf**

Le musée en musique et en sons. Myriam Boucris fait résonner les MAH pour les tout-petits (janvier 2016).  
 La magie des musées. Le MAH vous convie ce samedi 21 mai à la Nuit des musées (mai 2016).

**Valentine Greco**

Le choix du cadre : formes et fonctions. Les dilemmes du cadre réplique : comment encadrer *La Capture de Samson* de Mattia Preti ? (décembre 2016).

**Caroline Guignard**

*Visions célestes. Visions funestes. Apocalypses et visions bibliques, de Dürer à Redon* (janvier 2016).

**Jean-Quentin Haefliger**

Les MAH dans la course ! Les musées sur le parcours de la Course de l'Escalade (novembre 2016)

**Nathalie Jordan**

De l'art de l'archivage. Ou comment la BAA participe au projet de conservation des périodiques étrangers dans les bibliothèques suisses (novembre 2016).

**Gabriella Lini**

Les précieuses traces de Byzance trouvées au Tessin (mars 2016)

**Jean-Yves Marin**

Le MAH en vedette en Valais. Présentation exceptionnelle de tableaux du Siècle d'Or à la Fondation Arnaud (octobre 2016).

**Maureen Marozeau**

Quand la mémoire et l'oubli s'entremêlent. Le colloque international *Normer l'oubli* organisé au MAH (janvier 2016).  
 Elyx en balade au MAH (janvier 2016).  
 Plongée dans une soirée *Afterwork* (février 2016).  
 ULAY de retour au MAH (avril 2016).  
*Urs Fischer. Faux Amis* : une histoire d'amitié (avril 2016).  
*Urs Fischer. Faux Amis* : entretien avec Dakis Joannou (mai 2016).  
*Urs Fischer. Faux Amis* : entretien avec Massimiliano Gioni (mai 2016).  
 Question d'éthique. Les principes déontologiques au cœur des pratiques du MAH (juin 2016).  
 Serval et Kalonji au MAH. Chaque mois, le graffiti artiste et l'illustrateur genevois vous donnent rendez-vous au musée (juin 2016).  
 La balade d'Elyx au MAH (juillet 2016).  
 Manon Brill décode les collections du MAH. 4 œuvres passées au filtre de *Tu vois le*

*tableau ?* (septembre 2016).

La Fête du théâtre au MAH. Claude-Inga Barbey et Doris Ittig jouent *Femme sauvée par un tableau* (octobre 2016)  
 Saint Vincent de Paul en version BD. Des planches originales du nouvel album de Jean Dufaux et Martin Jamar à découvrir à la Maison Tavel (novembre 2016).

**Marielle Martiniani-Reber**

Un Bon Pasteur originaire de Goa, au MAH (janvier 2016).

**David Matthey**

Rendez-vous d'artistes. Serval & Kalonji au MAH (avril 2016).  
 Rendez-vous avec les œuvres du musée. Le *Speed dating* au MAH : quinze minutes pour convaincre... (septembre 2016).

**Justine Moeckli**

Pourquoi *Frank on a Rock ?* La commissaire du *Retour des ténèbres* commente le choix pour l'affiche de l'exposition (décembre 2016).

**Brigitte Monti**

*La Femme à la jarretière* de Ferdinand Hodler. L'un des trésors cachés du MAH (mars 2016).  
 De Paris à Berlin : Itinéraire d'un tableau. *Le Lesteur* d'Henri Edmond Cross est actuellement en prêt à la Max Liebermann Haus à Berlin (juin 2016).  
 Le couple selon Pedro Meylan. Vision classique de l'amour par le sculpteur genevois (juin 2016).  
 Un Claude Monet en voyage. *La Cabane de Sainte-Adresse* est partie en tournée américaine (octobre 2016).

**Dominik Remondino**

Le MAH en chantier. Les œuvres sur papier, étape délicate du chantier des collections (novembre 2016).

**Delphine Schumacher**

Projet « Dedans-Dehors » (IV, V). Un partenariat entre le MAH et les structures d'accueil para- et extrascolaires (janvier, juin 2016).

## CONFÉRENCES AU MUSÉE

## ENTRETIENS DU MERCREDI

4 mai

Isabelle Burkhalter

En pincer pour le «Roi des Salons»: le clavecin de Jacob Stirnemann

18 mai

Matteo Campagnolo

La médaille Chauvet

8 juin

Béatrice Blandin

Les statuettes de Tanagra: Antiquité rêvée et réalité antique

22 juin

Estelle Fallet

L'ornement jamais

28 septembre

Maria Campagnolo-Poithou

La représentation de la Vierge sur les sceaux byzantins

12 octobre

Gaël Bonzon

*La Vie humaine* de Carl Angst: un chef-d'œuvre symboliste en bois sculpté

26 octobre

Gabiella Lini

Mais qu'est devenue l'Aphrodite de Cnide? Sort de la statue originale durant l'Antiquité tardive

2 novembre

Jean-Luc Chappaz

Regard sur l'économie pharaonique: une stèle de donation au nom de Ramsès III

16 novembre

Matteo Campagnolo

Les révolutions monétaires parallèles d'Alexandre et de Jules César

30 novembre

Béatrice Blandin

L'Apollon sauroctone, copie romaine d'un chef-d'œuvre de Praxitèle

14 décembre

Aurélie Quirion

Hâpy et la crue du Nil

## MIDIS DE L'EXPO

BYZANCE EN SUISSE

12 janvier

Patrick Andrist

Jean de Raguse et ses manuscrits byzantins: un impact européen

14 janvier

Marielle Martiniani-Reber

La circulation des décors entre Orient et Occident

21 janvier

Maria Campagnolo-Poithou

Saints majeurs, saints mineurs. Dévotion populaire exprimée par les sceaux

26 janvier

André-Louis Rey

L'écriture de l'histoire à Byzance

28 janvier

Marielle Martiniani-Reber

Les métiers du textile à travers le *Livre du Préfet*

*Afterwork* «L'Âge de glace», *Speed dating*  
«Buffet froid», janvier 2016. © MAH Genève,  
M. Sommer.



**4 février****Gabriella Lini**

La céramique byzantine : techniques et fabrication

**9 février****Gaël Bonzon**

La basilique Saint-Demetrius dans l'objectif de Fred Boissonnas

**11 février****André-Louis Rey**

Transmission de la littérature grecque, imitation et création littéraire

**25 février****Matteo Campagnolo**

Un sacré réflecteur de lampe : le roi Salomon lampiste

**1<sup>er</sup> mars****Mirjana Kovacevic**

Byzance et Suisse. L'art byzantin dans les établissements religieux

**3 mars****Maria Campagnolo-Pothitou**

Histoire monétaire et histoire politique aux derniers siècles de Byzance

**10 mars****Gabriella Lini**

Gaspere et Giuseppe Fossati : les travaux de restauration de Sainte-Sophie à Istanbul (1847-1849)

*VISIONS CÉLESTES. VISIONS FUNESTES***19 janvier****Anne Golay**«*Tout est dans le fruit...*» (récit)**26 janvier****Caroline Guignard**

Odilon Redon, prince du rêve et du cauchemar

*200 ANS DE FÊTES ET DE LIVRES !***2 février****Véronique Goncerut**

Livres autour des fêtes d'entrée de Genève dans la Suisse, une histoire parallèle

*RÉVÉLATIONS. PHOTOGRAPHIES À GENÈVE***31 août****Mayte García Julliard**

Arrêts sur images 1

**7 septembre****Isabelle Anex-dit-Chenaud et Mayte García**

Arrêts sur images 2

*CHÂTEAUX FORTS ET CHEVALIERS***13 octobre****Sylvie Aballéa**

L'art courtois à Genève et en Savoie

**27 octobre****Térence Le Deschault de Monredon**

Les conséquences d'un baiser : chevalerie et peintures murales dans un château de Savoie

**17 novembre****Mathieu de la Corbière**

Châteaux et chevaliers au bord du Léman

**8 décembre****Jean Terrier**

L'archéologie genevoise et le château de Rouelbeau

*GÉRALD CRAMER ET SES ARTISTES***25 octobre****Christian Rümelin**

Miró : À toute épreuve

**15 novembre****Patrick Cramer**

Les monotypes de Chagall

**6 décembre****Christian Rümelin**

Poèmes de Chagall



Exposition *Révélations. Photographies à Genève* (Musée Rath, mai-septembre 2016). Installation de Christian Boltanski, *Les Habits d'Ariane*, 1977 (coll. MAMCO). © MAH Genève, M. Sommer.



COLLECTIONS  
OFFRE CULTURELLE  
**VIE DE L'INSTITUTION**  
ANNEXES

**Ressources humaines** (données du 1<sup>er</sup> janvier au 31 décembre 2016)

### Effectifs

Au 31 décembre 2016, ce sont 162 personnes – 77 hommes et 85 femmes – qui collaboraient au sein de l'institution avec le statut d'employé-e (contrat de durée indéterminée), soit un équivalent temps plein de 141,45 postes. Le nombre total de postes se montait toutefois à 151,85 en tenant compte des postes vacants ou à repourvoir à cette date. Par rapport à fin 2015, on note une diminution de 1,9 postes.

Le taux d'activité moyen s'élevait à 87%, celui des femmes s'élevant à près de 80% et celui des hommes à près de 95%.

### Recrutements et mouvements du personnel

Sept postes ont été mis au concours: 428 dossiers de candidatures (dont 19% de candidatures féminines) ont été reçus et 24 personnes ont été auditionnées au moins une fois par les responsables concerné-e-s.

Quatre nominations sont intervenues. Les MAH ont par ailleurs enregistré le départ de douze employé-e-s, dont six pour cause de retraite.

### Personnes en emploi de solidarité

Sept personnes bénéficiaient d'un contrat de travail auprès d'une société coopérative externe pour collaborer au sein de l'institution, six en qualité de surveillant-e-s auxiliaires, une en qualité de transporteur auxiliaire.

Montage de l'exposition *Châteaux forts et chevaliers. Genève et la Savoie au XIV<sup>e</sup> siècle*, (MAH, octobre 2016 – février 2017).

© MAH Genève, B. Jacot-Descombes.



## Synthèse des effectifs

Statut	Nbre personnes		Total personnes	ETP		Total ETP
	H	F		H	F	
Employé-e-s	77	85	167	72,75	68,70	141,45
Emplois de solidarité	5	2	7	5	2	7
Auxiliaires	11	21	32	5,23	7,37	12,60
Jobs d'été		2	2		0,12	0,12
Civilistes	5	0	5	0,73	0	0,73
Stagiaires rémunéré-e-s	1	4	5	0,3	0,68	0,98
Apprenti-e-s	1	1	2	1	1	2

*Contrats de durée déterminée*

Trente-deux personnes ont collaboré sous contrat de durée déterminée, au mois ou à la prestation, pour un équivalent temps plein de plus de douze postes et demi. Les fonctions exercées sont au nombre de treize, les plus représentées étant celles de collaborateur-trice scientifique et de guide-conférencier-ère.

Les MAH ont par ailleurs accueilli deux jeunes pour une période de trois semaines dans le cadre des jobs d'été proposés par l'Administration municipale et cinq civilistes pour un total de 266 jours d'affectation, dont 185 ouvrés. Les MAH ont également engagé cinq stagiaires rémunéré-e-s, représentant cinq cursus universitaires différents.

L'institution est habilitée à former des apprenti-e-s dans quatre filières différentes, soit employé-e-s de commerce, agent-e-s en information documentaire, décorateur-trice-s et logisticien-ne-s. En 2016, deux apprenti-e-s engagé-e-s à la rentrée 2015 ont poursuivi leur formation dans les filières d'agent-e en information documentaire (CFC) et de logisticien-ne (AFP).

**Formation continue**

La Ville de Genève offre aux membres de son personnel une riche palette de formations dans des domaines variés tels que la communication écrite et orale, le management, le développement personnel, la santé et la sécurité au travail, l'informatique, etc. Elle met également un budget à la disposition des services

permettant la participation à des formations externes ou sur mesure. À noter que les bénéficiaires des formations dispensées par des organismes externes sont très majoritairement des membres du personnel qui exercent des activités spécifiques au monde muséal, que ce soit au sein de la médiation culturelle, des domaines de conservation, de la conservation-restauration ou encore de la régie des œuvres ou des expositions. Celles-ci ont été regroupées dans la catégorie « formations métiers pointues » et les jours qui leur ont été consacrés représentent le cinquième du total des jours dédiés à la formation en 2016.

Pour cette année, deux axes prioritaires de formation avaient été définis par la direction des MAH, soit : le développement des compétences managériales et l'actualisation des connaissances en matière de santé et de sécurité.

Cent cinq membres du personnel ont participé à des formations pour un total de 256,5 jours cumulés, dont plus de la moitié consacrés aux domaines du management et de la gestion des ressources humaines d'une part, à celui de la santé et de la sécurité au travail d'autre part. Relevons pour ce dernier axe que l'ensemble des membres du personnel du secteur Sécurité et surveillance ont suivi une formation aux premiers secours. **FdQ**

Types de formations		Nbre Jours
Management et gestion des ressources humaines		52,5
Santé et sécurité au travail		83,5
Développement des compétences personnelles et professionnelles	Communication	17
	Planification – Organisation	5,5
	Informatique	22
	Formations métiers pointues	52
	Autres	24

Créé en 2010, le secteur Bâtiments et Entretien comptait onze collaborateurs en 2016. Destiné à assurer les services nécessaires au bon fonctionnement des onze bâtiments, dont six réserves, utilisés par le Musée d'art et d'histoire, ce secteur a notamment pour mission de gérer la maintenance et l'exploitation des installations structurelles, techniques et de sécurité sur près de 30 000 m<sup>2</sup>. Au quotidien, les nombreuses tâches des collaborateurs comprennent l'agencement des zones publiques, l'achat de mobilier et d'équipement ainsi que la gestion des stocks (publications, matériel bureautique, etc.).

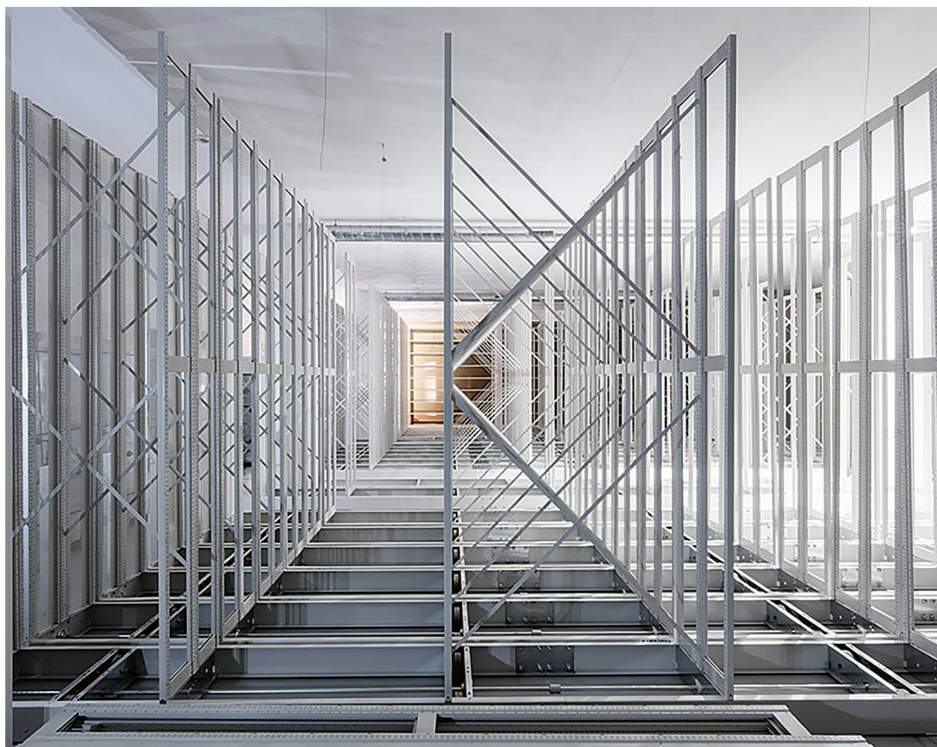
### Une nouvelle réserve pour la BAA

Une nouvelle réserve a été mise à la disposition de la Bibliothèque d'art et d'archéologie (BAA) fin 2016. Situés au boulevard Georges-Favon, sous la plaine de Plainpalais, et propriété de la Ville de Genève, ces locaux de 514 m<sup>2</sup> conviennent particulièrement bien au stockage d'ouvrages tels que livres, plans et autres documents en papier. Les collections de la BAA (revues, périodiques courants, publications imprimées du MAH, originaux de la photothèque, catalogues de ventes aux enchères, catalogues d'exposition, ouvrages documentaires, etc.) rejoindront ces nouveaux lieux, partagés avec la Bibliothèque de Genève (BGE), dès le début de l'année 2017.

Ce projet date de 2012, lorsque la Ville décida d'affecter cet espace au stockage des collections non patrimoniales de la BAA et de la BGE. D'entente avec les institutions, la Direction du patrimoine bâti (DPBA) a alors élaboré un projet de rénovation du site répondant aux normes incendie et sécurité, et incluant une ventilation pour contrôler la température. Elle a aussi prévu les aménagements nécessaires à l'affectation future des locaux en installant des rangements de type armoires mobiles qui permettent de disposer d'environ quatre kilomètres de rayonnages.

### Les réserves du Carré Vert

Les musées et institutions patrimoniales de la Ville ont pour mission première d'assurer la bonne conservation du patrimoine collectif. L'idée de construire un grand dépôt patrimonial central pour



Réserves du Carré Vert, armoires mobiles en construction. © Ville de Genève, D. Jordan.

entreposer les multiples collections des musées municipaux (MAH, Musée Ariana, Musée d'ethnographie, BGE, Centre d'icônographie genevoise et Fonds municipal d'art contemporain) remonte aux années 1990. Les objectifs de ce projet devaient permettre, entre autres, de rationaliser les coûts liés aux dispositifs de sécurité et de maîtriser les conditions hygrométriques.

C'est en décembre 2004 que la décision d'aménager des réserves sur l'ancien site des SIG à Artamis fut prise par le Conseil administratif, lorsqu'il est apparu qu'une dépollution et décontamination du sous-sol était inévitable. Les importants travaux d'excavation qui allaient être entrepris offraient en effet une opportunité unique de pouvoir construire des locaux spécifiquement destinés à la conservation à long terme de biens patrimoniaux.

La DPBA a depuis travaillé en concertation permanente et étroite avec les institutions et le Département de la culture et du sport pour mener à bien ce projet. Le bâtiment devrait être livré au dernier

trimestre 2017 et les premières œuvres y trouver leur place dès 2018.

La conception, la construction, mais surtout la réflexion autour de la future exploitation de ces espaces ont permis de nouer des liens entre les institutions et de travailler ensemble. Quatre groupes, où chaque musée est représenté, se concertent pour mettre au point et gérer les règles de fonctionnement et d'usage des locaux, la sécurité du site, les conditions climatiques et la mise en place d'un plan PBC (Protection des biens culturels). Chacun peut ainsi apporter ses compétences et son expertise afin de trouver les solutions les meilleures possible.

#### De nouveaux bureaux au sein du bâtiment des Casemates

Le bâtiment de l'ancienne école des Casemates, occupé par l'institut d'architecture à partir de 1987, est situé dans le prolongement du musée, côté boulevard Jaques-Dalcroze. Il a été transformé en 2001 pour accueillir les bureaux et les ateliers de restauration du MAH. La Compagnie de 1602, organisatrice des

festivités de l'Escalade, a occupé des locaux dans les combles jusqu'en 2008. En 2010, le MAH a entrepris d'aménager ces surfaces pour y installer dix-huit places de travail supplémentaires. Des travaux plus conséquents se révélant nécessaires, la DPBA en confia le mandat à la société MSV architectes en 2012. Les travaux démarrèrent finalement en septembre 2016. Ils doivent permettre, d'une part, l'amélioration des places de travail existantes et, d'autre part, la construction d'une extension afin de porter la capacité totale de l'étage à 32 places. Le projet prévoit également la création d'une salle de réunion en mezzanine, l'optimisation des conditions thermiques et acoustiques et la réalisation de nouveaux sanitaires.

Comme en écho à la fonction initiale de ce bâtiment, la fin du chantier est prévue pour la rentrée scolaire 2017. **TB**

Aménagement des combles du bâtiment des Casemates, coupe 3D. © MSV architectes.



# Vie de l'institution

## Association Hellas et Roma

Le fait majeur de l'activité de l'association au cours du dernier exercice fut l'exposition intitulée *Secrets d'atelier. Céramique antique. Techniques et savoir-faire*, organisée en partenariat avec l'Université, représentée par le professeur Lorenz Baumer. Inaugurée le 11 avril, elle s'est tenue à Uni-Bastions, dans la salle des Moulages. L'idée était de mettre en valeur l'ensemble de fragments de poterie rassemblés par l'association sous le nom d'Ostraca. Cette riche collection, déposée à l'Université, est destinée, rappelons-le, à la formation des étudiants en archéologie classique, ce qui explique leur intervention dans la rédaction des notices accompagnant chacun des objets présentés. Le commissariat de l'exposition était confié à Patrizia Birchler Emery, particulièrement habile à faire collaborer en bonne intelligence les différents intervenants. La plaquette qui accompagnait l'exposition s'est vite avérée insuffisante pour répondre au vif intérêt suscité par le thème choisi, traité d'une façon particulièrement originale. D'où la décision de travailler à un véritable catalogue, en bonne et due forme, promis à une plus large diffusion. Cet ouvrage, confié à la maison d'édition Peter Lang, sortira à l'automne 2017.

Consciente de sa mission en faveur du rayonnement de la culture classique à Genève, l'association a accordé son soutien à plusieurs autres manifestations: *La Nuit antique*, qui a déroulé son programme varié à Uni-Bastions et au MAH les 15 et 16 avril, suivie de Lilybée, entre Carthage et Rome, exposition organisée en octobre à Uni-Bastions également, consacrée à cette cité antique de Sicile (aujourd'hui Marsala).

Cette exposition venait en quelque sorte couronner le voyage organisé par l'association du 16 au 23 mai. Le but en était la découverte de la côte occidentale de l'île, moins connue des touristes, avec pour points forts les musées de Mozia et de Mazara del Vallo, abritant l'un l'*Aurige*, l'autre le *Satyre dansant*, deux statues qui méritent à elles seules le déplacement. Les cinquante participants ont bénéficié des commentaires de Lorenz Baumer



et de sa collaboratrice, Alessia Mistretta. Responsable de l'organisation, l'archéologue sicilienne s'est attardée sur le site de Lilybée en raison des fouilles d'envergure qu'elle se préparait à y mener avec le soutien de l'Université de Genève.

Au chapitre des dons et achats, on peut signaler un moule d'applique pour les vases en terre sigillée représentant un lièvre. À quoi s'ajoute un poids byzantin d'une grande rareté, qui sera mis à la disposition du Cabinet de numismatique du MAH à l'occasion des 35 ans de Hellas et Roma.

Il convient de mentionner aussi le prêt de deux antiquités étrusques, un vase peint et un relief en terre cuite, qui figureront dans l'exposition *Etrusker. Antike Hochkultur im Schatten Roms*, qui s'ouvrira à l'automne 2017 au Museum zu Allerheiligen de Schaffhouse.

Enfin, l'association a la tristesse de faire part du décès subit, le 25 septembre

Poids byzantin de 12 *grammata*, VI<sup>e</sup> siècle apr. J.-C. Bustes impériaux. Alliage cuivreux et incrustations d'argent, nielle; 12,9 g, carré d'env. 19,5 mm. H & R, s. n. © M. Campagnolo.

Ce poids de contrôle officiel byzantin aux bustes impériaux est l'un des plus beaux poids connus de ce type. Il offre l'opportunité d'approfondir la question de la production de tels objets, encore partiellement entourée de mystère.

2016, de l'un des membres de son Comité d'honneur, Aldo Prosdocimi, professeur de linguistique à l'Université de Padoue. L'éminent savant figure parmi les auteurs du catalogue de l'exposition *L'art des peuples italiques*, présentée par l'association en 1993. **JC**

# Société des Amis du Musée d'art et d'histoire

Avant même la construction du Musée d'art et d'histoire de Genève, inauguré en 1910, la SAMAH s'est attachée à en enrichir les collections et à encourager dons, legs et mécénat. L'année 2016 a été marquée par son engagement en faveur du projet de rénovation et d'agrandissement du musée et par le vote négatif de la population de la ville de Genève le 28 février 2016. La SAMAH, son comité et ses membres se sont activement engagés en faveur de ce projet qu'ils ont jugé indispensable pour le musée, ses collaborateurs et ses collections. Fort d'un vote unanime lors de l'assemblée générale du 9 juin 2015, le comité de la SAMAH et sa présidente ont mené, financé et organisé la campagne en faveur du «Oui» au Musée. L'association était consciente de vivre un moment décisif de l'histoire du MAH, et même si le résultat n'a pas été celui qu'elle espérait, elle affirme être fière d'avoir essayé et d'avoir contribué à renforcer sa position. Elle reste aujourd'hui déterminée à continuer ce débat en poursuivant sa mission en faveur de l'avenir du musée.

Parallèlement à cet engagement citoyen, la SAMAH a aussi pour vocation de susciter l'intérêt du public pour les collections patrimoniales genevoises en soutenant la direction de l'institution dans ses efforts pour attirer de nouveaux visiteurs et favoriser les échanges entre les conservateurs et les habitants de la ville. C'est pourquoi, depuis quelques années, l'association a considérablement développé ses activités. Elle propose à ses membres un grand nombre de visites guidées d'expositions, ainsi que des événements en dehors du musée: excursions, cycles de conférences, voyages, visites de collections privées et d'autres institutions genevoises. **Cds**

## Activités 2016

Visites guidées au MAH

- *Aimer la matière. Un regard mis à l'honneur*<sup>T</sup>
- *Dead Line. Mosset, Barré, Tinguely.* Nouvel accrochage proposé par le MAH et la FGA<sup>T/\*\*</sup>
- Carte blanche *Dead Line*<sup>\*</sup>

- *Urs Fischer. Faux Amis*<sup>T/\*\*</sup>
- *Châteaux forts et chevaliers*<sup>T/\*\*\*</sup>
- Présentation du *Portrait de Jeanne Pontillon* de Berthe Morisot<sup>T/\*\*</sup>
- Carte blanche présentation du *Portrait de Jeanne Pontillon*<sup>\*</sup>

Au Musée Rath

- *Byzance en Suisse*<sup>T/\*\*</sup>
- Carte blanche *Byzance en Suisse*<sup>\*</sup>
- *Révélations. Photographies à Genève*<sup>T/\*\*</sup>
- Carte blanche *Révélations*<sup>\*</sup>
- *Le Retour des ténèbres*<sup>T/\*\*</sup>
- Carte blanche *Le Retour des ténèbres*<sup>\*</sup>

Au Cabinet d'arts graphiques

- *Gérald Cramer et ses artistes: Chagall, Miró, Moore*<sup>T/\*\*</sup>
- Carte blanche *Gérald Cramer et ses artistes*<sup>\*</sup>
- Découverte de l'atelier de restauration<sup>\*/\*\*</sup>

À la Bibliothèque d'art et d'archéologie

- À la découverte des livres rares et précieux de la BAA<sup>T</sup>

À la Maison Tavel

- *Genève, visions et horizon*<sup>T</sup>

Au Musée Ariana

- *My Blue China*<sup>T</sup>
- *Collection Frank Nievergelt*<sup>T</sup>
- *Gundi Dietz. Essentielles*<sup>T</sup>
- *Fang Lijun. Espaces interdits*<sup>T</sup>

Au Musée d'ethnographie

- *Amazonie. Le chamane et la pensée de la forêt*<sup>T</sup>

À la Fondation Baur

- *Estampes modernes japonaises 1910-1960*<sup>T</sup>
- *Bijoux d'orient lointains. Au fil de l'or au fil de l'eau*<sup>T</sup>

Au MAMCO

- *Bruno Pélassy, Marnie Weber, Émilie Parendeau*<sup>T</sup>
- *Récit d'un temps court*<sup>T</sup>
- *Wade Guyton et Récit d'un temps court 2*<sup>T</sup>

Au Château de Penthes

- *Marcello*<sup>T</sup>
- *Rembrandt à Genève*<sup>T</sup>

<sup>T</sup> Visites pour Tous

<sup>\*</sup> Visites réservées aux membres «Soutien, Donateurs et Bienfaiteurs»

<sup>\*\*</sup> Visites réservées aux membres «Soutien jeunes»

<sup>\*\*\*</sup> Visites réservées aux familles des membres «Soutien, Donateurs et Bienfaiteurs»

## Visites privilèges «Donateurs et Bienfaiteurs»

- Soirée *Gérald Cramer et ses artistes*, en présence de Patrick Cramer

## Excursions et voyages

Lausanne: Collection de l'Art Brut (*L'Art Brut de Jean Dubuffet*); Musée de l'Élysée (Werner Bischof, *Point de vue et Helvetica*)

Paris: École des Beaux-Arts; Pavillon des Arts et du Design (PAD)

Valais: Abbaye de Saint-Maurice; Fondation Gianadda (*Zao Wou-Ki*)

Zurich: Musée national (*L'Europe à la Renaissance*); Kunsthaus (*Francis Picabia*)

## Comité de la SAMAH

Charlotte de Senarclens, présidente

Aubert de Proyart, vice-président

Dominique de Saint Pierre, trésorière

Mireille Turpin, secrétaire

Charles Bonnet, Emily Black Chaligné,

Manuel Bouvier, Claude Gonet, Xavier

Gonzalez-Florenzano, Andrea Hoffmann

Dobrynski, Efinizia Morante Gay,

Philippe Nordmann, Catherine Pulfer,

Carmen Queisser von Stockalper, Lucia

Rochat, Élisabeth Tripod-Fatio, Guy van

Berchem, Isabelle Viot-Coster

## Adresse

SAMAH, Secrétariat, CP 1264, 1211

Genève 1, [rens@samah.ch](mailto:rens@samah.ch), [www.samah.ch](http://www.samah.ch)

## PAGE DE DROITE

Berthe Morisot (Bourges, 1841 – Paris, 1895)

*Portrait de Jeanne Pontillon*, 1894. Huile sur

toile, 116,7 x 81,5 cm. MAH, inv. BA 2016-12-dt.

© MAH Genève, B. Jacot-Descombes.

Dépôt de la SAMAH à la suite du don de l'un de ses membres.



Pierre-Auguste Renoir



En 2016, les mécènes et les partenaires du Musée d'art et d'histoire ont renouvelé leur généreux concours en faveur de ses expositions et de ses projets de médiation. L'expression de notre vive reconnaissance est adressée à :

**Barclays Bank (Suisse) SA**, partenaire principal, la **Fundación Juan March**, ainsi qu'à la **Fondation Jan Michalski pour l'écriture et la littérature**, pour leur participation dans le cadre de l'exposition *Le Retour des ténèbres* (décembre 2016 – mars 2017).

La **Compagnie Bancaire Helvétique**, qui a renouvelé son soutien au musée, notamment pour l'exposition *Révélation. Photographies à Genève* (mai – septembre 2016).

Une **Fondation privée genevoise** qui a permis de réaliser l'exposition *Jean-Pierre*

*Saint-Ours. Un peintre dans l'Europe des Lumières* (septembre 2015 – février 2016).

La **Fondation Migore**, dont le soutien a été indispensable pour l'organisation de la manifestation *Byzance en Suisse* (décembre 2015 – mars 2016), à laquelle la **Banque Audi (Suisse) SA** a également participé.

La **Fondation Gandur pour la Jeunesse**, qui a rendu possible le projet de médiation *Dedans-Dehors* destiné au jeune public.

La **Fondation Genevoise de Bienfaisance Valeria Rossi di Montelera** qui à travers son action favorise l'accès des tout-petits au musée et qui, dans ce cadre, a soutenu l'événement *Des vacances qui donnent la patate* avec la **Fondation Coromandel** et une **Fondation privée genevoise**.

Projet *Dedans-Dehors*, soutenu par la **Fondation Gandur pour la Jeunesse**. Atelier danse dans la salle Égypte, juin 2016.  
© MAH Genève, M. Sommer.

#### PAGE DE DROITE

Félix Vallotton (Lausanne, 1865 – Paris, 1925), *La Cagne et le Baou*, 1922. Huile sur toile, 54,3 X 73,3 cm. MAH, inv. BA 2016-13; legs Jean Clostre.

© MAH Genève, B. Jacot-Descombes.

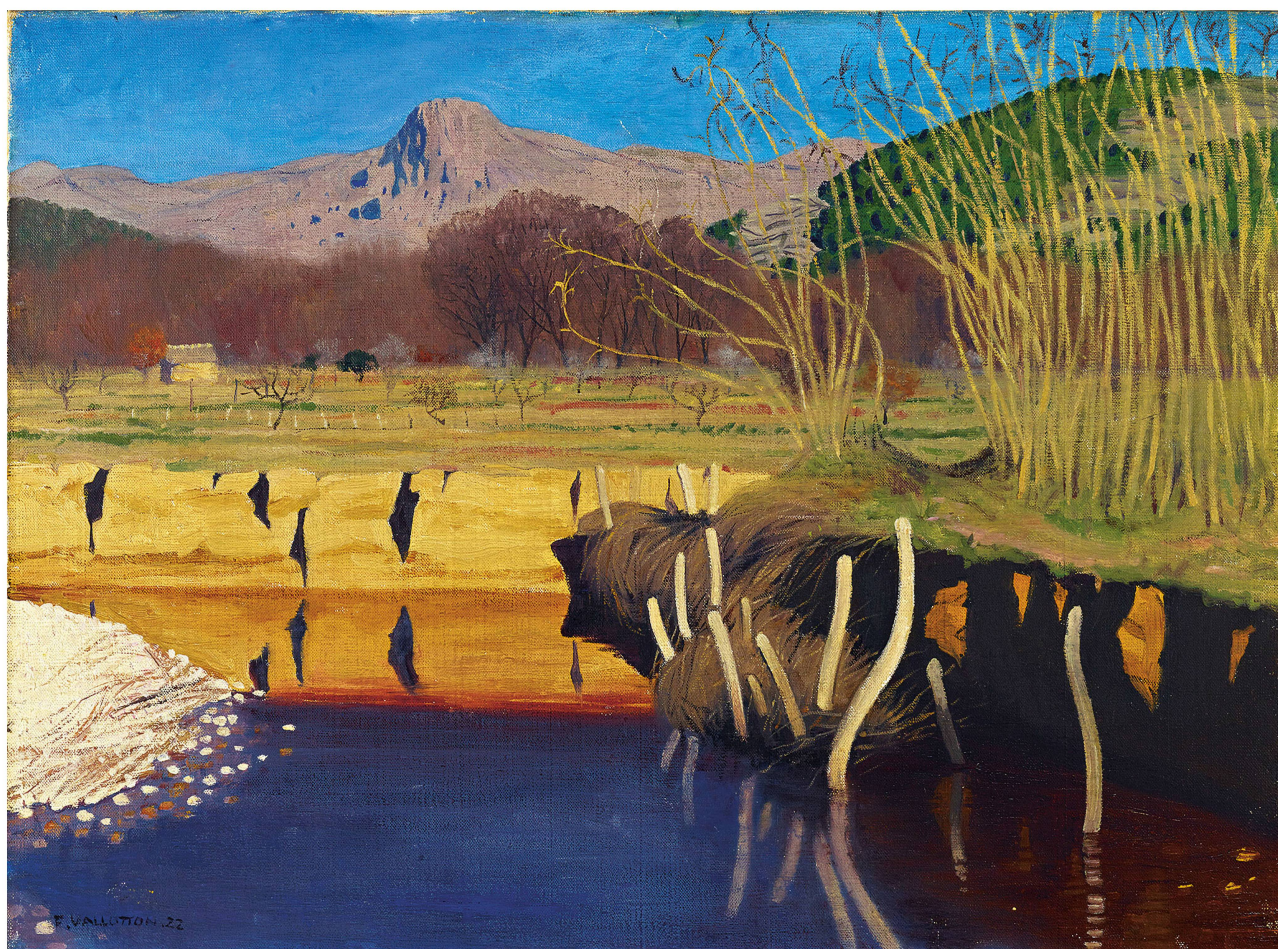
Une **Fondation privée genevoise** qui a permis à l'équipe de médiation de continuer de développer un projet de visites adaptées au public senior des foyers, des fédérations de clubs d'âinés et des EMS de la région genevoise. **LZ**

Liste complète des fondations et entreprises mécènes disponible sur : <http://institutions.ville-geneve.ch/fr/mah/dons-sponsoring/remerciements/>

Albert Gilbert, Genève, don de l'artiste  
Bauer Gérard, Coppet  
Berthoud Pascal, Genève, don de l'artiste  
Bettiolo Simone, Venise  
BNP Paribas, Genève  
Chapalay Colette, Carouge  
Chappaz Jean-Luc, Genève  
Christie's (International), Genève  
Clostre Jean Henri †, Chêne-Bougeries  
Corthésy Bruno, Lausanne  
Cramer Patrick, Genève  
Cramer Philippe, Genève  
Crowe Yolande, Genève  
Deléglise Philippe, Genève, don de l'artiste  
Elfen Denise, Genève  
Eliasberg Danielle, Paris  
Estivant-Walker Nicole †, Chêne-Bougeries  
Faude & Huguenin, Le Locle  
Favre Christian, Genève  
Fondation Gilbert Albert, Genève

Galerie Anton Meier, Genève  
Galerie Interart, Chiara Mazzoletti, Genève  
Galerie Jacques de la Béraudière, Genève  
Gander Francine et Charly, don fait en leur nom par leurs enfants  
Golay Antoinette, Puplinge  
Haute École d'art et de design (HEAD), Genève  
Hemery Pascale, Paris, don de l'artiste  
Ingolia Jean-Claude, Genève  
Irlé-Martin Isabelle, Chêne-Bougeries  
Jaccoud Sylviane, Genève  
Lafitte Élisabeth †, Glion  
Lambert Marion, Genève  
Larrey Victoria, Genève  
Librairie Oraibi + Beckbooks, Genève  
Famille Loeffler, Genève  
Maury Annie, Genève  
Mermod Bernard, Genève  
Mottier Yvette, Stallikon

Papazian Berdj, Bernex  
Paquier Yves, Vernier  
Patanè Massimo, Genève  
Pfenninger Johannes, Genève  
Picker Ghislaine, Carouge  
Pictet Gisèle, Genève  
Pictet-Gut Anne-Marie et Jean-François, Genève  
Pilet Jacqueline G., Neuchâtel  
Schneider Jacqueline, Plan-les-Ouates  
Serve Julien, Paris, don de l'artiste, et Galerie Analix Forever, Genève  
Simon Ana, Genève  
Sotheby's, Genève  
Thévenon Carmen et Francis, Genève  
Ugnivenko Regina et Michala, Genève  
Vallotton Michel B., Chêne-Bougeries  
van Ravesteijn Adriaan, Slootdorp (NL)  
Vuille Michèle, Yverdon





Afterwork «L'Âge de glace» (MAH, janvier 2016).  
© MAH Genève, M. Wolf.



COLLECTIONS  
OFFRE CULTURELLE  
VIE DE L'INSTITUTION  
**ANNEXES**

## COMPTES

CHARGES	2016	En %	2015	En %	Écart	En %
Charges salariales	22'033'899	62,5	22'463'047	52,1	-429'148	5,5
Charges d'immeubles	2'662'762	7,6	2'750'888	6,4	-88'126	1,1
Assurances	146'741	0,4	290'398	0,7	-143'657	1,8
Acquisitions d'œuvres	1'530'818	4,3	77'786	0,2	1'453'032	-18,5
Entretien des collections par des tiers	212'768	0,6	347'921	0,8	-135'153	1,7
Publications	265'636	0,8	307'032	0,7	-41'396	0,5
Fournitures et matériels d'exploitation	1'959'134	5,6	2'175'367	5,0	-216'233	2,8
Entretien des équipements	566'456	1,6	503'512	1,2	62'944	-0,8
Prestations de tiers	3'877'114	11,0	5'053'114	11,7	-1'176'000	15,0
Amortissements du patrimoine	1'520'545	4,3	8'431'737	19,6	-6'911'192	88,1
Prestations internes	219'766	0,6	230'391	0,5	-10'625	0,1
Intérêts	72'165	0,5	236'140	0,5	-163'975	2,1
Autres frais	81'191	0,2	52'153	0,1	29'038	-0,4
Gratuités	88'986	0,3	165'970	0,4	-76'984	0,1
<b>Total des charges</b>	<b>35'237'980</b>	<b>100,0</b>	<b>43'085'456</b>	<b>100,0</b>	<b>-7'847'476</b>	<b>-4,5</b>

REVENUS	2016	En %	2015	En %	Écart	En %
Billetterie	155'639	4,1	134'245	4,1	21'394	7,5
Ventes publications & boutique	52'623	4,3	140'016	4,3	-87'393	-30,8
Prestations	106'552	2,8	91'323	2,8	15'229	5,4
Financements de tiers	2'382'867	78,9	2'570'513	78,9	-187'646	-66,1
Subventions	60'000	1,8	60'000	1,8	-	0
Prestations internes	81'497	2,0	65'721	2,0	15'776	5,6
Autres revenus	45'963	0,9	30'024	0,9	15'939	5,6
Gratuités	88'986	5,1	165'970	5,1	-76'984	-27,1
<b>Total des revenus</b>	<b>2'974'128</b>	<b>100,0</b>	<b>3'257'812</b>	<b>100,0</b>	<b>-283'684</b>	<b>-10,5</b>

## Fréquentation des Musées d'art et d'histoire en 2015 et 2016

Musées	Visiteurs 2015	Visiteurs 2016
Musée d'art et d'histoire	110 415	116 892
Musée Rath	22 790	16 717
Maison Tavel	69 394	68 514
Cabinet d'arts graphiques	3 624	3 490
Bibliothèque d'art et d'archéologie	30 047	30 449
<b>Total</b>	<b>236 270</b>	<b>236 062</b>

**Revue annuelle** fondée en 1923 par  
Waldemar Deonna, avec la collaboration  
de Louis Blondel

**Code de citation préconisé:**  
**Genava** n. s. 64, 2016

Les articles signés sont publiés sous la seule  
responsabilité de leurs auteurs

**Directeur de la publication** Jean-Yves Marin

**Rédactrice responsable** Catherine Terzaghi

**Auteurs du rapport d'activité**

Maryline Billod (MB), Béatrice  
Blandin (BB), Thomas Bossi (TB), Isabelle  
Burkhalter (IB), Matteo Campagnolo (MC),  
Maria Campagnolo-Pothitou (MCP),  
Jacques Chamay (JC), Jean-Luc Chappaz (JLC),  
Bénédicte De Donker (BDD), Fabienne de  
Quay (FdQ), Charlotte de Senarclens (CdS),  
Estelle Fallet (EF), Mayte Garcia Julliard (MGJ),  
Véronique Goncerut (VG), Silvia Iuorio (SI),  
Victor Lopes (VL), Justine Moeckli (JM),  
Brigitte Monti (BM), Dominik Remondino (DR),  
Christian Rümelin (CR), Ivan Szabo (IS),  
Catherine Terzaghi (CT), Sylvie Treglia-  
Detraz (STD), Laura Zani (LZ)

**Iconographie** Atelier de photographie  
du Musée d'art et d'histoire:

Bettina Jacot-Descombes, Flora Bevilacqua  
Photothèque du Musée d'art et d'histoire:  
Pierre Grasset, Susana Garcia

**Administration**

Musée d'art et d'histoire  
Boulevard Émile-Jaques-Dalcroze 11  
Case postale 3432  
CH-1211 Genève 3  
T +41 (0)22 418 26 00  
mah@ville-ge.ch  
www.ville-geneve.ch/mah  
Les numéros anciens, jusqu'au n° 63,  
2015, inclus, ainsi que les volumes d'index  
peuvent être commandés à la Bibliothèque  
d'art et d'archéologie (info.baa@ville-ge.ch).  
Ils sont aussi disponibles en ligne sur:  
[http://institutions.ville-geneve.ch/fr/mah/  
collections-publications/publications/  
genava](http://institutions.ville-geneve.ch/fr/mah/collections-publications/publications/genava) et sur: <http://opac.rero.ch/ge>.

**Coordinatrice** Lucie Steiner, Archeodunum SA

**Maquette** Anne-Catherine Boehi El Khodary,  
Infolio éditions

**Mise en page** Alexandre Moser,  
Archeodunum SA

**Photolithographie** Karim Sauterel,  
Infolio éditions

**Couverture** Exposition *Urs Fischer. Faux  
Amis* (MAH, avril-août 2016).

Au premier plan, installation d'Urs Fischer,  
*Spinoza Rhapsody, Mackintosh Staccato*,  
2006; à droite, Jeff Koons, *Louis XIV*, 1986; à  
gauche, au sol, Paul McCarthy, *Pig*, 2003.  
©MAH Genève, F. Bevilacqua.

© 2016 Musée d'art et d'histoire –  
Ayants droit

Tous droits de reproduction, de traduction  
et d'adaptation réservés pour tous les pays  
ISSN 0072-0585 (*Genava*)  
ISSN 2571-6425 (Rapport d'activité en ligne)