

**Zeitschrift:** Genava : revue d'histoire de l'art et d'archéologie  
**Herausgeber:** Musée d'art et d'histoire de Genève  
**Band:** 61 (2013)

**Artikel:** A, B et C comme dentelles, B comme bois et G comme Renaissance : le numéro d'inventaire, un témoin de l'histoire des collections  
**Autor:** Lini, Gabriella  
**DOI:** <https://doi.org/10.5169/seals-728053>

### **Nutzungsbedingungen**

Die ETH-Bibliothek ist die Anbieterin der digitalisierten Zeitschriften auf E-Periodica. Sie besitzt keine Urheberrechte an den Zeitschriften und ist nicht verantwortlich für deren Inhalte. Die Rechte liegen in der Regel bei den Herausgebern beziehungsweise den externen Rechteinhabern. Das Veröffentlichen von Bildern in Print- und Online-Publikationen sowie auf Social Media-Kanälen oder Webseiten ist nur mit vorheriger Genehmigung der Rechteinhaber erlaubt. [Mehr erfahren](#)

### **Conditions d'utilisation**

L'ETH Library est le fournisseur des revues numérisées. Elle ne détient aucun droit d'auteur sur les revues et n'est pas responsable de leur contenu. En règle générale, les droits sont détenus par les éditeurs ou les détenteurs de droits externes. La reproduction d'images dans des publications imprimées ou en ligne ainsi que sur des canaux de médias sociaux ou des sites web n'est autorisée qu'avec l'accord préalable des détenteurs des droits. [En savoir plus](#)

### **Terms of use**

The ETH Library is the provider of the digitised journals. It does not own any copyrights to the journals and is not responsible for their content. The rights usually lie with the publishers or the external rights holders. Publishing images in print and online publications, as well as on social media channels or websites, is only permitted with the prior consent of the rights holders. [Find out more](#)

**Download PDF:** 11.01.2026

**ETH-Bibliothek Zürich, E-Periodica, <https://www.e-periodica.ch>**

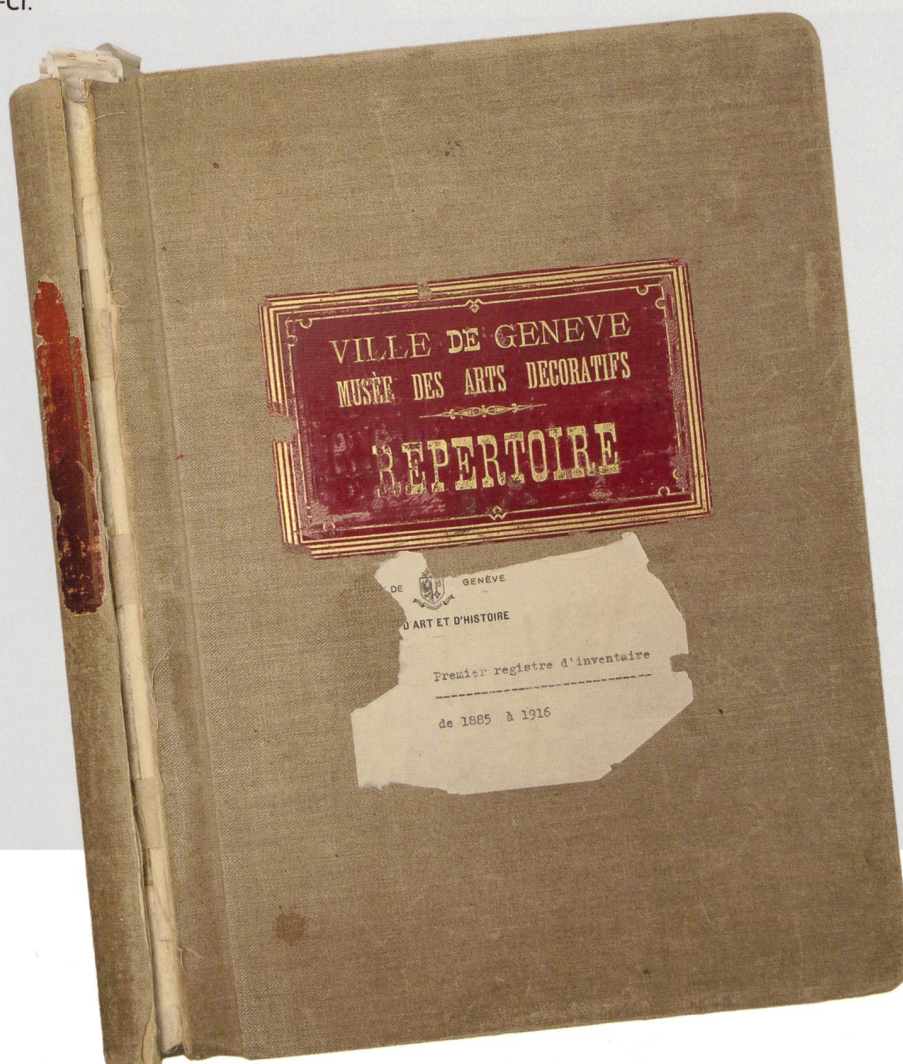
# A, B et C comme dentelles, B comme bois et G comme Renaissance

Le numéro d'inventaire,  
un témoin de l'histoire des collections

GABRIELLA LINI

LE NUMÉRO D'INVENTAIRE, INSCRIT À LA FOIS SUR L'OBJET, DANS LE REGISTRE PAPIER ET DANS LA BASE DE DONNÉES INFORMATIQUE, N'EST PAS QU'UNE SIMPLE COTE FACILITANT LA GESTION DES COLLECTIONS: C'EST AUSSI UNE IMPORTANTE SOURCE D'INFORMATIONS SUR L'HISTOIRE DE CELLES-CI.

1 Répertoire alphabétique du Musée des arts décoratifs, couverture.





## La réunion de plusieurs collections

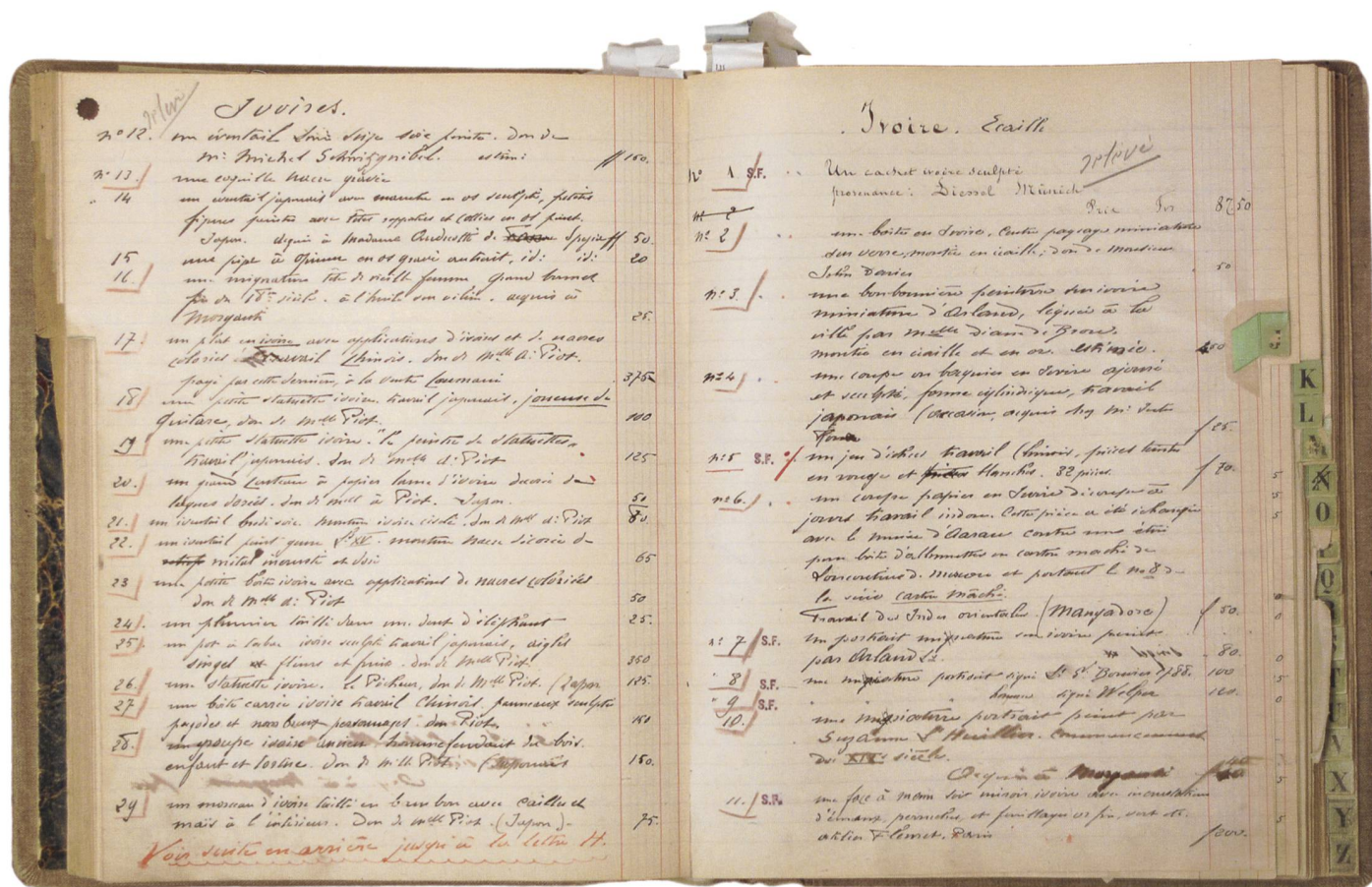
La création du Musée d'art et d'histoire de Genève (MAH) en 1910 a permis de regrouper sous une seule entité plusieurs collections publiques genevoises, pour la plupart déjà inventoriées selon des méthodes et des choix différents<sup>1</sup>. Ces pratiques hétérogènes ont été maintenues et poursuivies au MAH pendant plusieurs années encore, puisque les responsables des diverses collections ont gardé leur fonction au sein du nouveau musée<sup>2</sup>.

Deux exemples peuvent aisément illustrer les pratiques d'inventaire de l'époque. De 1864 à 1901, sous la responsabilité d'Hippolyte Gosse, les collections archéologiques, historiques et ethnographiques – d'abord conservées au Musée académique (1818-1872), puis transférées au Musée archéologique<sup>3</sup> (1873-1910) – ont été classées par époque ou par pays de provenance<sup>4</sup>. Les volumes suivants sont conservés : A - Âge de la pierre ; B - Âge du Bronze ; C - Époque romaine ; D - Égypte ; E - Époque barbare ; F - Moyen Âge ; G - Renaissance ; H - Grèce ; I - Étrurie - Grande-Grèce ; K - Ethnographie ; L - Mexique ; M - Âge du Fer ; N - Moderne ; O - Assyrie-Turquistan [sic] ;

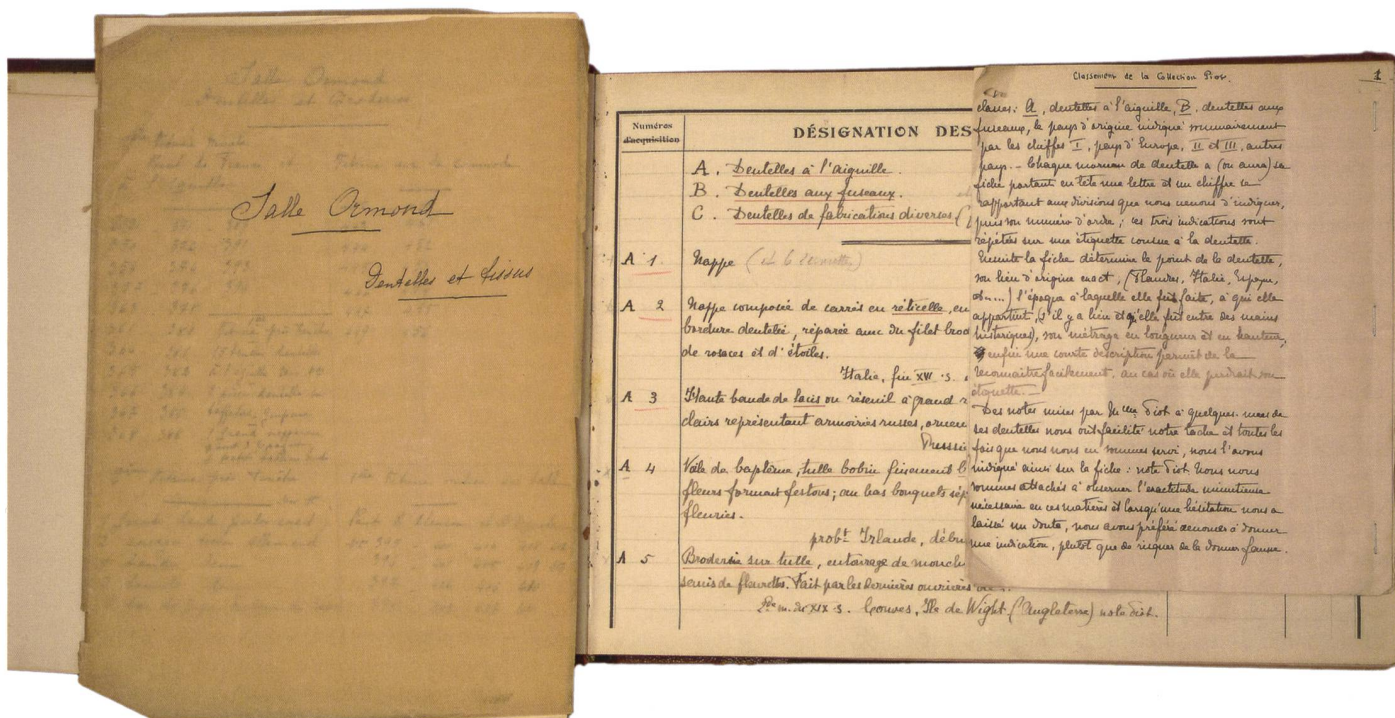
P - Chypre et Asie Mineure ; Q - Phénicie-Syrie ; R - Céramique<sup>5</sup>. Après la mort d'Hippolyte Gosse en 1901, le Musée archéologique adopte une numérotation continue, sans préfixe, organisée par ordre d'arrivée des objets, toutes époques et provenances confondues. Cette pratique restera en vigueur au Département d'archéologie du MAH jusqu'en 1996<sup>6</sup>.

Au Musée des arts décoratifs (1885-1910), un classement des collections par matériaux et techniques de fabrication a été privilégié. De 1885, année de sa fondation, à 1916, les objets sont inscrits dans un grand Répertoire par ordre alphabétique (fig. 1). Y figurent les sections : Bois – Broderies – Céramique – Carton mâché – Cuir – Émaux – Estampes et gravures – Étoffes, costumes, accessoires – Ivoires, écailles – Bijoux et joaillerie – Métaux – Mobilier du musée – Plâtres, reproductions, cires – Papiers peints – Pierre – Poinçons, matrices, billes gravées – Reliures – Vitraux – Verroterie et cristaux<sup>7</sup> (fig. 2).

Ce Répertoire unique est abandonné en 1916, alors que les collections se trouvent déjà au MAH. La plupart des numéros inscrits sont alors reportés dans des registres séparés, utilisés jusqu'en 1935, dont les titres reprennent les diverses







sections : Bois, cartons, laques ; Céramique et émaux ; Reliures, cuirs, ivoires et écailles ; Dentelles ; Joaillerie, bijoux, etc. ; Métaux, objets en métal ; Plâtres, pierres, cires, papiers peints, panneaux ; Tissus ; Vitraux, verrerie, cristaux. Les numéros d'inventaire, précédés de la lettre alphabétique correspondant à la section du répertoire dont ils sont issus, ont, sauf exception, été marqués sur les pièces.

D'autres pratiques d'inventaire du XIX<sup>e</sup> et du début du XX<sup>e</sup> siècle, en vigueur dans les institutions genevoises à l'origine des collections du MAH, pourraient être énumérées (Musée académique, Musée Rath, Musée Fol, Cabinet de numismatique, Salle des Armures de l'Arsenal de Genève, etc.). Cependant, c'est la principale conséquence de ces pratiques qui nous intéresse ici : des pièces avec un numéro d'inventaire identique sont aujourd'hui conservées au MAH. Par exemple, le numéro d'inventaire B 66 a été attribué à un fragment d'épingle (registre d'entrée B - Âge du Bronze du Musée archéologique), à deux consoles en bois (lettre B du Répertoire et registre d'entrée Bois, cartons, laques du Musée des arts décoratifs), à un volant en lin et dentelle aux fuseaux (registre d'entrée Dentelles du Musée des arts décoratifs) et à un esptonon (registre d'entrée B. I - Lances, Fourches, Hallebardes, Épées, Sabres, etc., 1867-1884 de la Salle des Armures).

#### PAGE DE GAUCHE

2 Répertoire alphabétique du Musée des arts décoratifs, section I (1885-1916).

#### CI-DESSUS

3 Registre *Dentelles* du Musée des arts décoratifs (1916-1935).

### Typologie des numéros d'inventaire : l'exemple des collections des Arts appliqués

Afin de mieux comprendre l'histoire des collections à travers le déchiffrement des numéros d'inventaire et de leurs registres de provenance, nous avons voulu considérer plus en détail la numérotation attribuée aux objets du domaine des Arts appliqués actuellement regroupés sous « Textiles », « Objets civils et religieux », ainsi que « Mobilier et éléments d'architecture »<sup>8</sup>.



A, B, C suivis d'une numérotation continue issue du registre «Dentelles»

Les dentelles portant un numéro précédé des lettres **A**, **B**, ou **C** sont inscrites dans le registre *Dentelles* du Musée des arts décoratifs. Y figurent notamment les nombreuses pièces collectées par Amélie Piot<sup>9</sup>. Les objets correspondant à ce registre ne sont pas désignés par la lettre alphabétique de leur section d'appartenance, c'est-à-dire le **D**, mais par un préfixe renvoyant à la technique d'exécution. Le **A** désigne les dentelles à l'aiguille, le **B** les dentelles aux fuseaux et le **C** les dentelles de fabrications diverses (fig. 3).

AA, AD, Anc. suivis d'une numérotation continue

Le 1<sup>er</sup> janvier 1937, sous l'impulsion de Waldemar Deonna<sup>10</sup>, les anciens registres du Musée des arts décoratifs ont été abandonnés et une nouvelle numérotation précédée des lettres **AD** (arts décoratifs) introduite. Cette pratique est restée en vigueur jusqu'en 1995, année de la création du Département des arts appliqués. Dès lors, les numéros d'inventaire comportent le préfixe **AA** (arts appliqués) suivi de l'année d'acquisition ou d'inscription de l'objet ainsi que d'un numéro continu, avec ou sans suffixe. En ce qui concerne les numéros d'inventaire commençant par le préfixe **Anc.**, ils renvoient au *Registre des donateurs* du Musée académique, le plus ancien registre d'entrée conservé au MAH. Ce préfixe a été ajouté aux entrées du registre papier à partir de 1901, afin d'éviter toute confusion avec la numérotation continue adoptée cette même année pour l'inventaire des collections du Musée archéologique, héritier des collections du Musée académique. Bien que la mention **Anc.** apparaisse également dans l'inventaire informatique, elle n'a pas été marquée systématiquement sur les objets.

B, Boi suivis d'une numérotation continue

La lettre **B** ne caractérise pas seulement les dentelles aux fuseaux du registre *Dentelles*, mais aussi les œuvres en bois classées sous la lettre **B** du *Répertoire* et dans le registre *Bois, cartons, laques* du Musée des arts décoratifs. À cela s'ajoutent quelques objets du registre d'entrée **B - Âge du Bronze** du Musée archéologique, transférés aux Arts appliqués, après reconsidération de leur datation. Pour plus de clarté, le **B** des objets en bois a été modifié en **Boi** dans la base de données informatique uniquement.

C, Ca, Cui, Ci, CRM suivis d'une numérotation continue

Les pièces du registre **C - Époque romaine** du Musée archéologique ainsi que les céramiques du *Répertoire* et du registre du Musée des arts décoratifs sont désignées par un **C**. La même lettre attribuée aux objets en carton, en cuir et en cire provenant de cette dernière institution a été respectivement modifiée en **Ca**, **Cui** et **Ci** dans la seule base de données informatique. Le préfixe **CRM**, quant à lui, accompagne la numérotation des meubles de la collection Revilliod du Musée Ariana, aujourd'hui sous la responsabilité du domaine des Arts appliqués.

D suivi d'une numérotation continue  
Aux Arts appliqués la lettre **D** désigne les tissus coptes inscrits dans le registre

**D - Égypte** du Musée archéologique, principalement collectés par Rober Forrer à la fin du XIX<sup>e</sup> siècle.

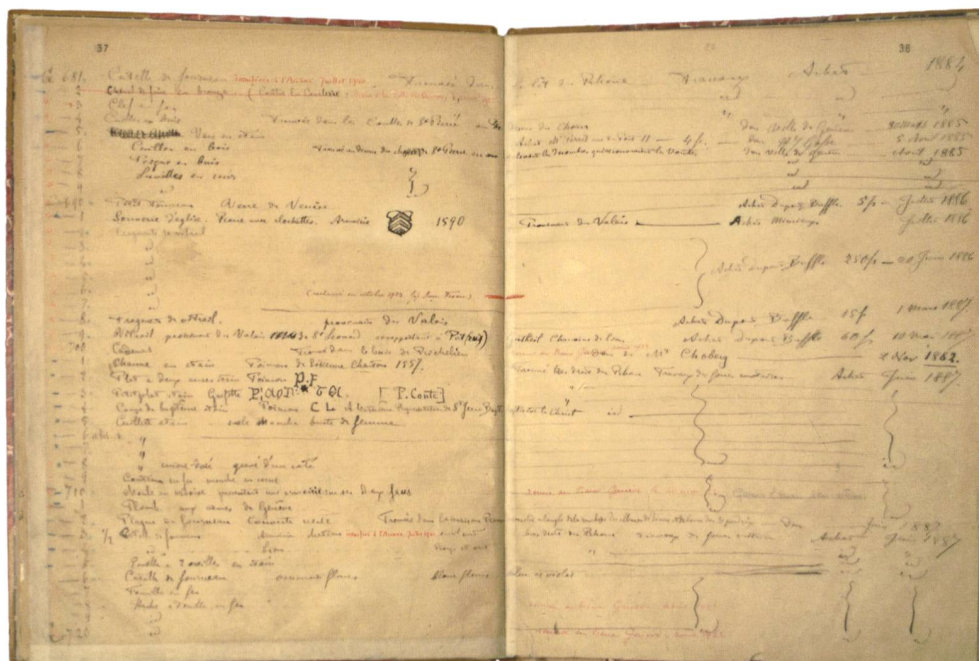
E, EPI, EV suivis d'une numérotation continue

Les numéros précédés d'un **E** se trouvent sur des fibules et autres bijoux datant du Haut Moyen Âge, enregistrés au Musée archéologique dans le volume **E - Époque barbare**. Le préfixe **EPI** a été attribué aux pierres inscrites, romaines et médiévales, du Musée cantonal d'épigraphie (1857-1926), cédées à la Ville de Genève en 1926. Ce préfixe apparaît uniquement dans l'inventaire informatique. Les lettres **EV** apparaissent sur une soixantaine d'éventails enregistrés dans le registre *Tissus* du Musée des arts décoratifs.

F suivi d'une numérotation continue  
Quelques centaines d'objets divers, clés, récipients, bijoux, éléments de mobilier ou d'architecture, etc. portent la lettre **F**, issue du registre **F - Moyen Âge** du Musée archéologique.

G suivi d'une numérotation continue  
Sous la lettre **G** sont inventoriés des ustensiles, des récipients et diverses autres pièces figurant dans le registre **G - Renaissance** du Musée archéologique (fig. 4). Un portefeuille d'échantillons de papiers peints (inv. G 1902) est issu du registre d'entrée *Estampes. Aquisition* [sic] (1903-1936) du Musée des arts décoratifs.

4 Registre G - Renaissance du Musée archéologique.





I suivi d'une numérotation continue  
La lettre **I** indique les ivoires et les éventails en ivoire inscrits sous la lettre **I** du *Répertoire* et dans le registre *Cuir, ivoires et écailles* du Musée des arts décoratifs.

K suivi d'une numérotation continue  
Peu d'objets du domaine des Arts appliqués portent la lettre **K**<sup>21</sup>. Dans la base de données informatique on la trouve sur trois briquets à battre, sept coiffes, un postiche, un chapeau et une boîte à épices, tous inscrits dans le registre *K - Ethnographie* des collections du Musée archéologique de Genève.

L, LG suivis d'une numérotation continue  
Seuls deux panneaux décoratifs en stuc moulé et laque portent le préfixe **L** dans la base de données informatique (inv. L 30 et L 31); ils proviennent du registre *Bois, cartons, laques* du Musée des arts décoratifs. Le préfixe **LG**, quant à lui, désigne le mobilier de la Villa La Grange de Genève.

M, MF suivis d'une numérotation continue  
La lettre **M** accompagne les numéros d'inventaire du registre *M - Âge du Fer* du Musée archéologique dont la datation a été revue, ainsi que les objets enregistrés dans le *Répertoire* et le registre *Métaux et objets en métal* du Musée des arts décoratifs (fig. 5). Quant aux objets issus des collections du Musée Fol (1872-1910), ils sont

inscrits avec un préfixe **MF** dans la base de données informatique et parfois sur les objets<sup>22</sup>.

N suivi d'une numérotation continue  
La lettre **N** désigne les collections historiques du Musée archéologique figurant dans le registre *N - Moderne*.

P, PE, PP suivis d'une numérotation continue  
La lettre **P** renvoie aux objets en pierre du registre du Musée des arts décoratifs. Le préfixe **PE** a été attribué aux numéros d'inventaire du mobilier du Palais Eynard, tandis que le préfixe **PP** se réfère aux objets provenant de Pergame issus du registre *P - Chypre et Asie Mineure* du Musée archéologique.

R suivi d'une numérotation continue  
La lettre **R** désigne les reliures inscrites dans le registre *Reliures, cuir, ivoires et écailles* du Musée des arts décoratifs.

S.N. suivi d'une numérotation continue  
Les numéros portant un préfixe **S.N.** (sans numéro) sont provisoires. Ils ont été attribués à des objets d'anciens fonds en attente d'identification. Néanmoins, pour une série de pièces liées aux collections des Arts appliqués, ce type de numérotation a été définitivement adopté.

T suivi d'une numérotation continue  
Les numéros précédés par la lettre **T** proviennent du registre *Tissus* du Musée des arts décoratifs. Le **T** ne figure pas systématiquement sur les objets, ni dans la base de données informatique. À la fin du registre papier, une série de pièces sont accompagnées d'une cote composée de trois lettres et commençant par un **T**. Il s'agit de pièces réinscrites dans le registre dans les années 1930.

V, VG suivis d'une numérotation continue  
La lettre **V** renvoie au registre *Vitraux, verrerie et cristaux* du Musée des arts décoratifs, tandis que le préfixe **VG** renvoie à celui des collections historiques de la Ville conservé par le Service du Vieux-Genève (1907-1993)<sup>23</sup>.

Numérotation continue  
Une numérotation continue de **1** jusqu'à **29 000** a été attribuée aux objets du Musée archéologique dès 1901. Cette pratique s'est maintenue au sein du Département d'archéologie du MAH jusqu'en 1996. Un nombre important de pièces du registre *Tissus* des Arts décoratifs portent sur elles une numérotation continue suite à l'oubli de la lettre **T** lors du marquage. Ce marquage incomplet a malheureusement été repris dans l'inventaire informatique.

Numéros d'inventaire de la collection Ormond  
Les tissus et dentelles de la collection Ormond ont reçu une classification essentiellement alphabétique. Celle-ci comporte une à trois lettres, parfois suivies d'un numéro, séparées de la mention Ormond par une barre oblique. Le nom du collectionneur n'a pas toujours été indiqué sur les objets<sup>24</sup>.



**5** Vase en métal de Jean Dunand  
«inv. M 790», numéro d'inventaire issu du registre *Métaux et objets en métal* du Musée des arts décoratifs.



Ces numérotations très diverses nous apprennent que les objets qui portent un numéro d'inventaire issu du *Répertoire* du Musée des arts décoratifs ont été enregistrés entre 1885 et 1916, d'abord au Musée des arts décoratifs puis au MAH, tandis que ceux figurant uniquement dans les registres de ce dernier devraient en principe être arrivés au MAH entre 1916 et 1935. Quant aux œuvres marquées des initiales AD, elles ont été inventoriées entre 1936 et 1994, et celles portant le préfixe AA, suivi de l'année d'acquisition ou d'inscription, à partir de 1995. Les objets dont les numéros renvoient aux registres des collections archéologiques, historiques et ethnographiques de Genève peuvent provenir du Musée académique, du Musée archéologique ou du Département d'archéologie du MAH<sup>25</sup>. Ils ont été transférés à un moment donné aux Arts appliqués en raison de leur nature ou de leur datation. Les pièces inscrites dans la base de données informatique avec les préfixes Anc., CRM, EPI, LG, PE, MF et VG proviennent, respectivement, des collections du Musée académique, Revilliod, du Musée cantonal d'épigraphie, de la Villa La Grange, du Palais Eynard, du Musée Fol et du Service du Vieux-Genève. Enfin, les artefacts qui portent une numérotation continue dans la base

de données informatique se rapportent soit aux registres des collections archéologiques (années 1901-1996), soit au registre *Tissus* du Musée des arts décoratifs (années 1916-1935). Toutefois, lorsqu'on se trouve face à une œuvre inscrite d'un simple numéro, celui-ci pourrait également se référer à d'autres collections : il n'est en effet pas rare que l'on ait omis d'indiquer le préfixe alphabétique sur l'objet.

Les étiquettes qui se trouvent sur les œuvres des anciens fonds peuvent également renvoyer à des registres d'inventaire précis. En ce qui concerne les textiles, par exemple, une petite médaille dorée caractérise les pièces du registre *Dentelles*, tout comme une partie des tapisseries coptes du registre *D – Égypte*, collectées par Rober Forrer. Sur les tissus coptes acquis auprès de Léopold Iklé en 1928 et d'Henri Dufour en 1932 se trouve une étiquette rectangulaire en os, inscrite à l'encre noire. Une étiquette ronde en carton, de couleur blanche bordée d'un filet argenté, figure sur les tissus des collections Piot et Duval-Foulc, ainsi que sur d'autres tapisseries coptes également acquises dans les années 1930. Les étiquettes ovales en fer émaillé renvoient, quant à elles, aux registres du Musée Fol (fig. 6 et 7).

6 Tapisserie copte acquise auprès de Rober Forrer en 1889, portant l'étiquette «inv. D 631», numéro d'inventaire issu du registre *D – Égypte*.

PAGE DE DROITE

7 Exemples d'étiquettes cousues sur les tissus et les dentelles des anciens fonds du MAH.









La connaissance de la typologie des numéros d'inventaire, tout comme celle de l'histoire des registres d'entrée des différentes collections et institutions, peut apparaître anecdotique. Elle revêt cependant toute son importance dans le cadre d'un grand « chantier des collections » tel qu'il se prépare aujourd'hui au Musée d'art et d'histoire. Les objectifs majeurs de ce travail résident en effet dans l'identification

et l'enregistrement informatique de toutes les collections anciennes et récentes, ce qui devrait également permettre d'en conserver l'histoire. |

### Notes

- 1 Voir Cartier 1910.
- 2 Alfred Cartier, directeur du Musée Fol entre 1902 et 1910, fut nommé conservateur du Musée archéologique en 1903. De 1910 à 1921, il occupa le poste de directeur général du MAH, tout en restant conservateur des collections archéologiques. Daniel Baud-Bovy, conservateur du Musée Rath et de la Fondation Diday de 1905 à 1913, fut conservateur des beaux-arts au MAH jusqu'en 1913. Georges Hantz, directeur du Musée des arts décoratifs, garda sa fonction au sein du MAH jusqu'à sa mort en 1920, tout comme Eugène Demole, qui resta conservateur du Cabinet de numismatique jusqu'en 1922.
- 3 Le Musée académique, fondé en 1818 et devenu une institution municipale dès 1820, disparaît en 1872, donnant naissance à deux nouvelles institutions : le Muséum d'histoire naturelle et le Musée archéologique. Ce dernier conservait également des collections historiques et ethnographiques.
- 4 À l'exception des registres d'entrées *K – Ethnographie* et *R – Céramique*.
- 5 Les registres d'entrée originaux *K – Ethnographie* et *L – Mexique* sont conservés au Musée d'ethnographie de Genève, qui possède également l'essentiel des anciennes collections inscrites dans ces deux volumes.
- 6 Le dernier objet inscrit de cette manière est une figurine en terre cuite romaine datant du II<sup>e</sup> siècle apr. J.-C., portant le numéro d'inventaire 29 000.
- 7 Voir *Répertoire des registres* 1972.
- 8 Afin de limiter notre exposé, nous avons décidé d'écarter ici la collection d'armes et d'armures et celle des instruments de musique.
- 9 Sur l'histoire des collections d'Amélie Piot, voir Galizia 1995.
- 10 Waldemar Deonna fut directeur du Musée d'art et d'histoire ainsi que conservateur du Département d'archéologie de 1921 à 1951. Il prit la charge des collections des arts décoratifs de 1936 à 1951, voir Chamay *et al.* 2000; Chamay 1999.
- 11 Voir note 5.
- 12 Les objets provenant de la collection Walther Fol sont énumérés dans le catalogue du Musée Fol (1872-1910), publié en quatre volumes de 1874 à 1879, et qui fait office de registre d'inventaire.
- 13 Créé en 1907, le Service du Vieux-Genève occupait la salle des manuscrits de la Bibliothèque publique et universitaire. Par décision du Conseil administratif du 28 mars 1911, ce service a rejoint les collections du MAH. Il devient Centre d'iconographie genevoise en 1993, puis sera rattaché à la Bibliothèque de Genève (BGE) en 2008. Les objets tridimensionnels sont restés dans les collections des Arts appliqués du MAH.
- 14 Sur l'histoire de la collection Ormond, voir Galizia 1995.
- 15 Jusqu'en 1971, le Département d'archéologie du MAH a enregistré des objets provenant de collections historiques (étains, mobilier, etc.); aujourd'hui, ceux-ci sont pour la plupart sous le domaine des Arts appliqués. Dans les années 1980, quelques tissus coptes, désormais sous la responsabilité des Arts appliqués, ont toutefois encore été inscrits dans le registre du Département d'archéologie (numéros d'inv. 26004 à 26029).

### ADRESSE DE L'AUTEUR

Gabriella Lini, collaboratrice scientifique, Musée d'art et d'histoire, Genève, gabriella.lini@ville-ge.ch

### REMERCIEMENTS

Je tiens à remercier mes collègues Francine Besson, Gaël Bonzon et surtout Michel Jordan d'avoir bien voulu partager avec moi leur savoir et leur expérience. Sans leur aide et leur parfaite maîtrise des registres d'inventaire et de l'histoire des collections du MAH, cet article n'aurait pas pu être rédigé. Mes remerciements vont également à Marielle Martiniani-Reber et à Dominik Remondino.

### BIBLIOGRAPHIE

**Cartier 1910.** Alfred Cartier, *Le Musée d'art et d'histoire de la Ville de Genève. Notice et guide sommaire*, Genève 1910.

**Chamay 1999.** Jacques Chamay, « Waldemar Deonna, archéologue et homme de musée », *Genava*, n.s., XLVII, 1999, pp. 37-44.

**Chamay *et al.* 2000.** Jacques Chamay, Chantal Courtois, Serge Rebetez, Waldemar Deonna. *Un archéologue derrière l'objectif de 1903 à 1939*, Genève 2000.

**Galizia 1995.** Annalisa Galizia, « Les collections de textiles exposées au Musée d'art et d'histoire au début du siècle. Le projet utopique d'Émilie Cherbuliez », *Genava*, n.s., XLIII, 1995, pp. 165-179.

**Répertoire des registres 1972.** *Répertoire des registres d'entrée*, Musée d'art et d'histoire, Genève, avril 1972 (inédit).

### CRÉDIT DES ILLUSTRATIONS

MAH Genève, P. Grasset (fig. 1-4, 7); B. Jacot-Descombes (fig. 5); M.-A. Gentinetta (fig. 6).

### SUMMARY

#### A, B and C like lacework, B like wood and G like Renaissance

#### The accession number, a testimonial of a collection's history

The accession number, recorded on the object, in the paper register and the computer database, is more than just a notation for managing a collection: it is also an important source of information on the history of the latter.

Knowledge of the typology of accession numbers, like that of the history of entry registers for different collections and institutions, might appear anecdotal. It assumes all its importance however in the context of a comprehensive inventory and restoration project, such as that now being prepared at the Musée d'Art et d'Histoire. The primary objectives of this effort reside in the identification and data entry of all the items in all the collections, old or recent, which should also serve to conserve their history.