

Zeitschrift: Genava : revue d'histoire de l'art et d'archéologie

Herausgeber: Musée d'art et d'histoire de Genève

Band: 56 (2008)

Rubrik: Enrichissements du département des arts appliqués en 2007

Nutzungsbedingungen

Die ETH-Bibliothek ist die Anbieterin der digitalisierten Zeitschriften auf E-Periodica. Sie besitzt keine Urheberrechte an den Zeitschriften und ist nicht verantwortlich für deren Inhalte. Die Rechte liegen in der Regel bei den Herausgebern beziehungsweise den externen Rechteinhabern. Das Veröffentlichen von Bildern in Print- und Online-Publikationen sowie auf Social Media-Kanälen oder Webseiten ist nur mit vorheriger Genehmigung der Rechteinhaber erlaubt. [Mehr erfahren](#)

Conditions d'utilisation

L'ETH Library est le fournisseur des revues numérisées. Elle ne détient aucun droit d'auteur sur les revues et n'est pas responsable de leur contenu. En règle générale, les droits sont détenus par les éditeurs ou les détenteurs de droits externes. La reproduction d'images dans des publications imprimées ou en ligne ainsi que sur des canaux de médias sociaux ou des sites web n'est autorisée qu'avec l'accord préalable des détenteurs des droits. [En savoir plus](#)

Terms of use

The ETH Library is the provider of the digitised journals. It does not own any copyrights to the journals and is not responsible for their content. The rights usually lie with the publishers or the external rights holders. Publishing images in print and online publications, as well as on social media channels or websites, is only permitted with the prior consent of the rights holders. [Find out more](#)

Download PDF: 07.01.2026

ETH-Bibliothek Zürich, E-Periodica, <https://www.e-periodica.ch>

Durant l'année 2007, nous avons saisi l'occasion d'enrichir notre collection de tissus islamiques anciens en acquérant des pièces lors d'une vente aux enchères parisienne. Nous avons eu la surprise de constater que certaines d'entre elles complétaient des fragments provenant de la collection Araxi Garabédian, Genève, et ont pu ainsi être réintégrées dans une nouvelle présentation. Un autre fragment de cette collection nous a également été offert par M^e Jean-Paul Croisier, qui l'avait reçu de M^{me} Araxi Garabédian il y a quelques années.

D'autres dons et achats ont aussi permis de développer l'ensemble de nos fonds de vêtements, d'accessoires et de chapeaux du XX^e siècle.

Tissus coptes et islamiques	Vêtements, accessoires et chapeaux
Achats	Dons
<i>Bande de tapisserie</i> , Égypte fatimide, première moitié du XII ^e siècle Lin, soie, 9,7 × 33,5 cm (inv. AA 2007-1)	<i>Ornement de costume</i> , Suisse, XX ^e siècle Ruban en velours noir, croix en argent estampé, 67 × 4 cm (inv. AA 2007-24 [don Maryse Volet, Vézenaz])
<i>Fragment de toile barrée de tapisserie</i> , Égypte fatimide, seconde moitié du XI ^e siècle Lin, soie, 13 × 12 cm (inv. AA 2007-2-1 [fig. 1])	Griffe Thierry Mugler , France <i>Veste pour homme dite « saharienne »</i> , vers 1980 Lin beige, 79 × 48 cm (inv. AA 2007-27 [don Patricia Abel, Chêne-Bougeries])
<i>Fragment de toile rayée à décor de tapisserie</i> , Égypte fatimide, milieu du XI ^e ou début du XII ^e siècle Lin, soie, 13,5 × 9,7 cm (inv. AA 2007-2-2)	Achat
<i>Fragment de tapisserie</i> , Égypte fatimide, troisième quart du XII ^e siècle Lin, soie, 48 × 18,5 cm (inv. AA 2007-3-1)	<i>Châle cachemire</i> , France, Lyon (?), vers 1860 Laine cachemire, franges arlequinées, 360 × 156 cm (inv. AA 2007-26)
<i>Toile barrée de deux bandes de tapisserie</i> , Égypte fatimide, première moitié du XI ^e siècle Lin, soie, 10,3 × 18,8 cm (inv. AA 2007-3-2)	Ensemble de chapeaux venant d'une modiste genevoise
<i>Fragment de bande brodée</i> , Empire ottoman, XVIII ^e siècle Soie, 3,5 × 17,5 cm (inv. AA 2007-4)	Dons
<i>Fragment de bande de tapisserie</i> , Égypte fatimide, seconde moitié du XII ^e siècle Lin, soie, 1 × 7 cm (inv. AA 2007-5)	Griffe Jane , rue de la Madeleine 9, Genève <i>Chapeau</i> , entre 1930 et 1950 Velours noir, Ø 26 cm (inv. AA 2007-28 [don Alexandre Fiette, Genève])
Don	Griffe Jane , rue de la Madeleine 9, Genève <i>Chapeau</i> , entre 1930 et 1950 Satin avec incrustations de cuir noir et voilette, Ø 26 cm (inv. AA 2007-29 [don Alexandre Fiette, Genève])
<i>Fragment de tapisserie au cavalier</i> , Égypte copte, IX ^e -X ^e siècle Laine, 15 × 21 cm (inv. AA 2007-13 [don Araxi Garabédian et Jean-Paul Croisier, Genève])	

1. Fragment de toile barrée de tapisserie, Égypte fatimide, seconde moitié du XI^e siècle | Lin, soie, 13 × 12 cm (MAH, inv. AA 2007-2-1 [achat])



Griffe Jane, rue de la Madeleine 9, Genève
Chapeau, entre 1930 et 1950 | Satin bleu marine,
Ø 24 cm (inv. AA 2007-30 [don Alexandre Fiette,
Genève])

Non griffé
Chapeau, Genève (?), entre 1930 et 1950 | Satin
noir, Ø 27 cm (inv. AA 2007-31 [don Alexandre
Fiette, Genève])

Griffe Jane, rue de la Madeleine 9, Genève
Béret, vers 1950 | Fibres artificielles imitation
loutre, Ø 23 cm (inv. AA 2007-32 [don Alexandre
Fiette, Genève])

Griffe Jane, rue de la Madeleine 9, Genève
Chapeau, entre 1930 et 1950 | Feutre de laine
noire et voilette, Ø 30 cm (inv. AA 2007-33 [don
Alexandre Fiette, Genève])

Griffe Jane, rue de la Madeleine 9, Genève
Chapeau, entre 1930 et 1950 | Feutre de laine
jaune, Ø 24 cm (inv. AA 2007-34 [don Alexandre
Fiette, Genève])

Griffe Jane, rue de la Madeleine 9, Genève
Chapeau, entre 1930 et 1950 | Velours noir
et plumes, Ø 28 cm (inv. AA 2007-35 [don
Alexandre Fiette, Genève])

Griffe Jane, rue de la Madeleine 9, Genève
Chapeau, entre 1930 et 1950 | Paille vernie noire,
Ø 29 cm (inv. AA 2007-36 [don Alexandre Fiette,
Genève])

Griffe Jane, rue de la Madeleine 9, Genève
Chapeau, entre 1930 et 1950 | Paille vernie noire,
tulle mécanique noir, Ø 30 cm (inv. AA 2007-37
[don Alexandre Fiette, Genève])

Griffe Jane, rue de la Madeleine 9, Genève
Chapeau, entre 1930 et 1950 | Paille vernie bleue,
tulle mécanique, Ø 30 cm (inv. AA 2007-38 [don
Alexandre Fiette, Genève])

Griffe Jane, rue de la Madeleine 9, Genève
Chapeau, entre 1930 et 1950 | Paille vernie
noire tressée, Ø 28 cm (inv. AA 2007-39 [don
Alexandre Fiette, Genève])

Non griffé

Chapeau, Genève (?), entre 1930 et 1950 | Feutre jaune pâle, Ø 25 cm (inv. AA 2007-40 [don Alexandre Fiette, Genève])

Griffe Jane, rue de la Madeleine 9, Genève
Chapeau, entre 1930 et 1950 | Feutre brun avec voilette et plumes, Ø 24 cm (inv. AA 2007-41 [don Alexandre Fiette, Genève])

Non griffé

Chapeau, Genève (?), entre 1930 et 1950 | Feutre brun avec ruban et cocardes, Ø 24 cm (inv. AA 2007-42 [don Alexandre Fiette, Genève])

Non griffé

Chapeau, Genève (?), entre 1930 et 1935 | Paille vernie noire tressée, Ø 30 cm (inv. AA 2007-43 [don Alexandre Fiette, Genève])

Griffe Jane, rue de la Madeleine 9, Genève
Chapeau, entre 1930 et 1950 | Feutre noir, Ø 27 cm (inv. AA 2007-44 [don Alexandre Fiette, Genève])

Griffe Jane, rue de la Madeleine 9, Genève
Chapeau, entre 1930 et 1950 | Feutre brun, Ø 27 cm (inv. AA 2007-45 [don Alexandre Fiette, Genève])

Griffe Jane, rue de la Madeleine 9, Genève
Chapeau, entre 1930 et 1950 | Feutre brun, Ø 26 cm (inv. AA 2007-46 [don Alexandre Fiette, Genève])

Griffe Jane, rue de la Madeleine 9, Genève
Chapeau, entre 1930 et 1950 | Paille vernie noire tressée, Ø 27 cm (inv. AA 2007-47 [don Alexandre Fiette, Genève])

Non griffé

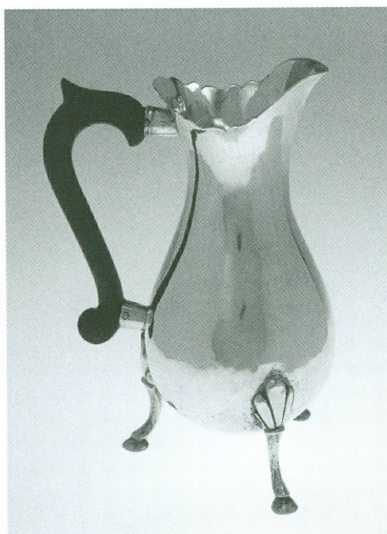
Chapeau, Genève (?), entre 1930 et 1950 | Feutre noir, Ø 26 cm (inv. AA 2007-48 [don Alexandre Fiette, Genève])

Crédit de l'illustration

Chaman Studio, Samuel Crettenand, fig. 1

Adresse de l'auteur

Marielle Martiniani-Reber, conservateur
responsable du Département des arts
appliqués, Musée d'art et d'histoire,
Département des arts appliqués, boulevard
Émile-Jaques-Dalcroze 11, case postale
3432, CH-1211 Genève 3



1. Bénédict Gallay (Genève, 1755-1814) | Pot à eau, Genève, après 1777 | Argent 2^e titre, bois teinté, haut. 18,3 × Ø 12,5 cm (MAH, inv. AA 2007-12 [achat])

Peu d'objets sont entrés dans cette section du Musée d'art et d'histoire en 2007. Les arts du métal ont été les plus concernés, en particulier l'argenterie et la dinanderie.

Ainsi, nous avons eu la chance d'avoir pu acquérir un pot à eau en argent (inv. AA 2007-12 [fig. 1]) portant un double poinçon¹ attribué à l'orfèvre genevois Bénédict Gallay (1755-1814), bourgeois de la ville et reçu maître en 1777², dont le Musée ne possédait pas encore de pièce. Provenant d'une famille genevoise et appartenant à une collection locale, ce récipient est destiné à être exposé dans la salle permanente d'argenterie genevoise située au deuxième étage de la Maison Tavel.

Le Musée a également eu le bonheur de pouvoir acheter cinq pièces de l'orfèvre genevois renommé Jean Albert Duvoisin (1904-1991)³, dont il possède déjà de la dinanderie, un masque en étain, de l'argenterie et des bijoux. Deux vases en cuivre (inv. AA 2007-10 et AA 2007-11 [fig. 2-3]), travaillés au marteau et marquetés en application de motifs géométriques en laiton et argent, viennent donc compléter le très beau plateau à décor figuratif entré dans les collections en 1931⁴. Ce lot provenant de la succession de l'artiste comprend également trois pièces d'argenterie n'appartenant pas au même service (fig. 4) : une théière (inv. AA 2007-7), une cafetière (inv. AA 2007-8) et un crémier (inv. AA 2007-9). De forme originale, ces trois pièces complètent bien le broc à eau et le petit vase exposés dans la salle permanente d'argenterie du Musée d'art et d'histoire. Un choix d'œuvres de Jean Albert Duvoisin pourra ainsi être intégré dans la salle du mobilier du xx^e siècle dont la présentation sera en partie renouvelée en 2009.

Quant aux étains, la collection s'est enrichie d'objets commémoratifs genevois. Nous avons reçu de Michel Jordan une théière (inv. AA 2007-22) gagnée par Francis Foëx, président de la société de tir *La Fraternelle*, à l'occasion du tir organisé en 1926 pour le quatre centième anniversaire de la signature du traité de combourgeoisie entre Berne, Fribourg et Genève. Cette théière a été fabriquée par la Maison Jacob à Genève et porte son poinçon⁵.

Lionel Breitmeyer, lui, nous a donné une marmite tripode en étain réalisée par Louis Goltini, collaborateur, puis successeur, de la Maison Jacob (inv. AA 2007-21). Portant le poinçon du fabricant, elle peut être datée entre 1963 et 1990, années correspondant aux dates de reprise et de fermeture de cette entreprise fondée en 1878.

Également grâce à Michel Jordan, nous détenons maintenant une variante de boîte à thé en métal provenant de la Maison Tschin-Ta-Ni (inv. AA 2007-23 [fig. 5]), entreprise vendant du thé et de la porcelaine orientale et existant encore de nos jours⁶. Ce récipient a été produit par K. & W. Siegerist à Berne, toujours en activité, et l'idéogramme qu'il porte indique le nom de famille du fondateur : Tschin⁷. Après son décès en 1915, la Maison fut reprise par son filleul Alfred Junod dont le nom figure également sur cette boîte datable autour des années 1920⁸.

1. Voir VEVEY 1985, p. 54. La présence de deux poinçons de maître sans le poinçon de maître-juré indique une teneur de 833/1000 ou X deniers (2^e titre).

2. Voir VEVEY 1985, p. 115

3. Voir NICOD/STURM 1993

4. Inv. M 1083

5. Voir NICOD 1993, pp. 50-51

6. www.tschin-ta-ni.ch

7. Aimablement identifié par Ambroise Fontanet, Genève

8. Voir NICOD 1999



2-4. Jean Albert Duvoisin (Genève, 1904 – Meyrin, 1991)

2 (en haut, à gauche). Vase *oblong*, Genève, vers 1930 (?) | Cuivre martelé, laiton et argent appliqués, haut. 21 × 50 10,5 cm, poinçons (MAH, inv. AA 2007-10 [achat])

3 (en haut, à droite). Vase *trapu*, Genève, vers 1930 (?) | Cuivre martelé, laiton et argent appliqués, haut. 13,8 × Ø 23 cm, poinçons (MAH, inv. AA 2007-11 [achat])

4 (en bas). Cafetière, *crémier et théière*, ensemble factice, Genève, entre 1948 et 1955 | Argent 0,900, bois teinté, cafetière : haut. 20,5 × Ø 19 cm (MAH, inv. AA 2007-7 à AA 2007-9 [achat provenant de la succession de l'artiste])





5. Boîte à thé de la Maison Tschin-Ta-Ni, K. & W. Siegerist, Berne, vers 1920 | Fer-blanc imprimé, haut. 19,3 × larg. 10,5 cm (MAH, inv. AA 2007-23 [don Michel Jordan, Vandœuvres])

Dans le domaine des jouets, Olga Peganova a offert des souvenirs de sa famille du début du xx^e siècle : une cuisine miniature meublée datable vers 1900 (inv. AA 2007-50) ainsi qu'une poupée en costume de cosaque (inv. AA 2007-49). Cette dernière ira enrichir le groupe de poupées que le Musée détient déjà et ces deux objets pourront être exposés un jour à la Maison Tavel, où une présentation de jouets avait déjà rencontré beaucoup de succès et suscité des dons⁹.

Bibliographie

- | | |
|------------------|--------------------------------------------------------------------------------------------------------------------------------------------------------------------------------------------------------------------------------------------------------------------------------------------------------------|
| NICOD 1993 | Annelise Nicod, «Maison Henri Jacob», dans Yvonne Brunhammer, Claude Lapaire, Annelise Nicod, Fabienne Xavière Sturm, <i>Genève autour de l'Art déco</i> , catalogue d'exposition, Genève, Musée Ariana, 16 septembre 1993 – 1 ^{er} octobre 1994, Louvain 1993, pp. 50-51 |
| NICOD 1999 | Annelise Nicod, «Enrichissements du département des arts appliqués en 1998 · Mobilier et objets domestiques», <i>Genava</i> , n.s., XLVII, 1999, p. 156 |
| NICOD/STURM 1993 | Annelise Nicod, Fabienne Xavière Sturm, «Jean Albert Duvoisin», dans Yvonne Brunhammer, Claude Lapaire, Annelise Nicod, Fabienne Xavière Sturm, <i>Genève autour de l'Art déco</i> , catalogue d'exposition, Genève, Musée Ariana, 16 septembre 1993 – 1 ^{er} octobre 1994, Louvain 1993, pp. 40-42 |
| VEVEY 1985 | François-Pierre de Vevey, <i>Manuel des orfèvres de Suisse romande</i> , Fribourg 1985 |

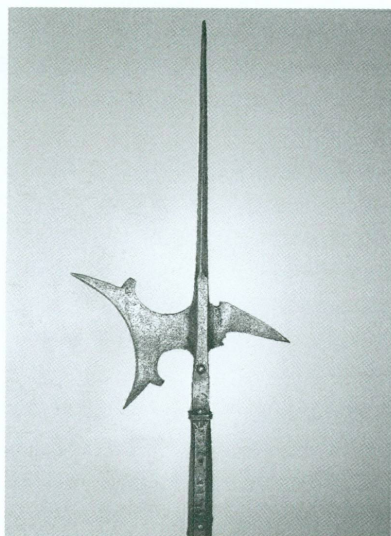
9. *Jouets et jeux de collection (fin du xviii^e – début du xix^e siècle)*, Genève, Maison Tavel, 14 octobre 2005 – 27 août 2006

Crédit des illustrations

MAH, Flora Bevilacqua, fig. 1-5

Adresse de l'auteur

Annelise Nicod, conservateur des collections d'objets domestiques, de mobilier et d'instruments de musique, Musée d'art et d'histoire, Département des arts appliqués, boulevard Émile-Jaques-Dalcroze 11, case postale 3432, CH-1211 Genève 3



1. Hallebarde, Italie, fin du XVI^e – début du XVII^e siècle | Acier, bois, long. du fer 51,5 × larg. 30 cm (MAH, inv. ARM 2007-4 [don Gérard Louis Sansonnens, Genève])

Grâce à la générosité de M. Gérard Louis Sansonnens, c'est un important ensemble d'armes anciennes qui a rejoint les collections du Musée d'art et d'histoire en 2007. Ce don de septante-neuf pièces constitue un enrichissement notable de ses fonds, par le biais notamment de typologies peu représentées dans l'institution.

Il comprend en premier lieu treize armes d'hast¹ ; parmi les plus intéressantes figurent plusieurs hallebardes qui portent des marques de fabrique, dont trois du XVI^e ou du début du XVII^e siècle² (fig. 1), une autre, du type dit « de Zurich », datant de 1650 environ³, et un espton-hallebarde de la fin du XVII^e siècle insculpé du poinçon de l'Arsenal de Genève⁴, qui vient rejoindre la collection d'armes similaires de même origine conservée au Musée.

La partie la plus significative de la donation est cependant constituée par les armes blanches⁵, dont les cinquante-six exemplaires déploient un large éventail d'époques et de provenances, incluant des pièces composites à monture d'époque ou moderne et quelques copies dignes d'intérêt pour la collection d'étude. Si l'on s'en tient aux pièces majeures, on peut citer deux spécimens de *schiaivones* du début du XVII^e siècle⁶, arme typique des fameux Esclavons ou *Schiavoni*, troupes d'élite « illyriennes » au service de la République de Venise du début du XVI^e siècle jusqu'à leur dissolution consécutive à la prise de la Sérénissime par Napoléon Bonaparte en 1797 ; ces deux épées complètent la très belle série déjà en possession du Musée⁷. Parmi les autres typologies, on retiendra deux rapières du début du XVII^e siècle⁸, une claymore, ou épée écossaise⁹, et une épée à la Pappenheim¹⁰ du premier tiers du même siècle ; et enfin, des années 1660-1670, une épée italienne à coquille ajourée¹¹. Les fonds se trouvent encore enrichis de cinq épées wallonnes¹² (fig. 2-3) datant du début du XVIII^e siècle – à l'exception de la première, antérieure d'une cinquantaine d'années, mais dotée d'une lame de 1718 – ainsi que d'un groupe de neuf épées de cour exécutées entre 1770 et 1780¹³ (fig. 4-5). Celles-ci, destinées à être portées avec l'habit civil, présentent pour la plupart des montures à décor élaboré et des lames finement gravées à l'eau-forte.

Pour terminer, la donation Sansonnens inclut encore, outre une belle réplique moderne de pistolet à rouet du début du XVII^e siècle¹⁴, intéressante à titre didactique, neuf pistolets à silex et à percussion¹⁵, dont une paire à silex française du dernier quart du XVIII^e siècle, aux platines signées Pierre Robert¹⁶, et deux pistolets de cavalerie français du début du XIX^e siècle, l'un à silex¹⁷, l'autre transformé à percussion¹⁸.

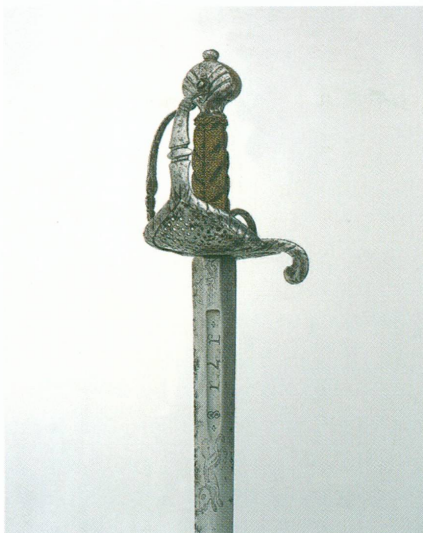
1. Inv. ARM 2007-1 à ARM 2007-13
2. Inv. ARM 2007-1, ARM 2007-2 et ARM 2007-4
3. Inv. ARM 2007-6
4. Inv. ARM 2007-9
5. Inv. ARM 2007-14 à ARM 2007-69
6. Inv. ARM 2007-14 et ARM 2007-15
7. Voir BOCCIA 1995
8. Inv. ARM 2007-23 et ARM 2007-24
9. Inv. ARM 2007-16
10. Inv. ARM 2007-40
11. Inv. ARM 2007-36
12. Inv. ARM 2007-44 à ARM 2007-48
13. Inv. ARM 2007-49 à ARM 2007-57
14. Inv. ARM 2007-70
15. Inv. ARM 2007-71 à ARM 2007-79
16. Inv. ARM 2007-71 et ARM 2007-72
17. Inv. ARM 2007-76
18. Inv. ARM 2007-77

2 (en haut, à gauche). *Épée wallonne*, Suisse ou Allemagne, milieu du XVII^e siècle et lame datée de 1718 | Acier, bois, laiton, long. totale 102,5 cm, long. de la lame 88 cm (MAH, inv. ARM 2007-44 [don Gérard Louis Sansonnens, Genève])

3 (en haut, à droite). *Épée wallonne*, Suisse ou Allemagne, début du XVIII^e siècle | Acier, bois, long. totale 109 cm, long. de la lame 94 cm (MAH, inv. ARM 2007-48 [don Gérard Louis Sansonnens, Genève])

4 (en bas, à gauche). *Épée de cour*, Allemagne (?), vers 1770-1780 | Acier, long. totale 95,5 cm, long. de la lame 79,5 cm (MAH, inv. ARM 2007-55 [don Gérard Louis Sansonnens, Genève])

5 (en bas, à droite). *Épée de cour*, Solingen, vers 1770-1780 | Acier, bronze, dorure, long. totale 97 cm, long. de la lame 80,8 cm (MAH, inv. ARM 2007-56 [don Gérard Louis Sansonnens, Genève])



Bibliographie

BOCCIA 1995

Lionello G. Boccia, «Les épées des Esclavons : entre Venise et Illyrie», *Genava*, n.s., XLIII, 1995, pp. 99-126

Crédit des illustrations

MAH, Flora Bevilacqua, fig. 1-5

Adresse de l'auteur

Corinne Borel, collaboratrice scientifique,
Musée d'art et d'histoire, Département des
arts appliqués, boulevard Émile-Jaques-
Dalcroze 11, case postale 3432, CH-1211
Genève 3