

Zeitschrift: Genava : revue d'histoire de l'art et d'archéologie
Herausgeber: Musée d'art et d'histoire de Genève
Band: 55 (2007)

Rubrik: Enrichissements du Musée Ariana en 2006

Nutzungsbedingungen

Die ETH-Bibliothek ist die Anbieterin der digitalisierten Zeitschriften auf E-Periodica. Sie besitzt keine Urheberrechte an den Zeitschriften und ist nicht verantwortlich für deren Inhalte. Die Rechte liegen in der Regel bei den Herausgebern beziehungsweise den externen Rechteinhabern. Das Veröffentlichen von Bildern in Print- und Online-Publikationen sowie auf Social Media-Kanälen oder Webseiten ist nur mit vorheriger Genehmigung der Rechteinhaber erlaubt. [Mehr erfahren](#)

Conditions d'utilisation

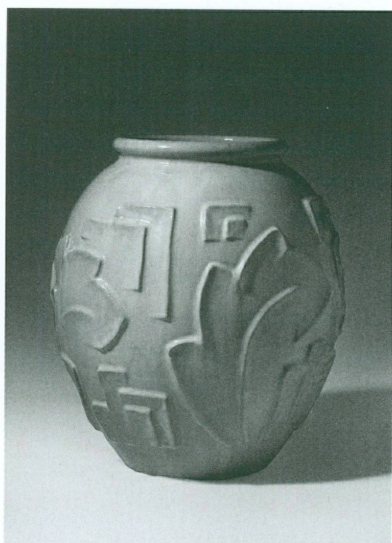
L'ETH Library est le fournisseur des revues numérisées. Elle ne détient aucun droit d'auteur sur les revues et n'est pas responsable de leur contenu. En règle générale, les droits sont détenus par les éditeurs ou les détenteurs de droits externes. La reproduction d'images dans des publications imprimées ou en ligne ainsi que sur des canaux de médias sociaux ou des sites web n'est autorisée qu'avec l'accord préalable des détenteurs des droits. [En savoir plus](#)

Terms of use

The ETH Library is the provider of the digitised journals. It does not own any copyrights to the journals and is not responsible for their content. The rights usually lie with the publishers or the external rights holders. Publishing images in print and online publications, as well as on social media channels or websites, is only permitted with the prior consent of the rights holders. [Find out more](#)

Download PDF: 10.01.2026

ETH-Bibliothek Zürich, E-Periodica, <https://www.e-periodica.ch>



1. Paul Ami Bonifas (1893-1967) | Vase, Ferney-Voltaire, vers 1930 | Faïence, surémail jaune, décor en relief, haut. 33,5 cm (MA, inv. AR 2006-178 [achat])

Au cours de l'année sous revue, le Musée Ariana a enregistré trois cent nonante-cinq œuvres et objets, soit trois cent quatre-vingt-sept céramiques et huit verres. Une fois de plus, l'accroissement de nos collections fut essentiellement le fait des legs et des dons consentis à l'institution. Quatre objets ont pu être acquis grâce au fonds Felicina Ramella¹, dont un grand vase en faïence de Paul Ami Bonifas, créé vers 1930, orné d'un décor en relief typiquement Art déco et revêtu d'un surémail jaune. Dans la production de Bonifas, cet objet inédit constitue le seul exemple connu d'une faïence de grandes dimensions qui conjugue un décor en relief et un émail coloré (inv. AR 2006-178 [fig. 1]).

Parmi nos donateurs fidèles, M. Csaba Gaspar s'est une fois encore distingué par une contribution notable à l'enrichissement de nos fonds modernes et contemporains, dans le domaine de la céramique d'atelier et plus particulièrement dans celui de la céramique industrielle suisse et européenne².

Précisons encore qu'une centaine d'objets relevant du legs Friedrich Steffen (2003)³ n'ont pu être enregistrés qu'en 2006, en raison de leur arrivée différée dans nos locaux⁴.

Dons de l'Association du fonds du Musée Ariana

Conformément aux buts qu'elle s'était fixés au moment de sa création en 1989, l'Association du fonds du Musée Ariana continue de soutenir activement notre institution dans l'accroissement de ses collections. Bon an, mal an, les fonds récoltés grâce à la générosité de ses donateurs et à l'engagement de son Comité constituent l'essentiel des moyens dont nous disposons pour tenter de mettre en œuvre une politique d'acquisition. Les propositions d'achat soumises par nos soins au Comité de l'Association sont toujours soigneusement sélectionnées en fonction des lacunes que nous pensons discerner dans nos collections. De fait, et en raison de leur qualité artistique et de leur caractère d'exemplarité, la quasi-totalité des œuvres acquises avec l'AFMA ont immédiatement trouvé une place dans l'exposition permanente de l'Ariana. Les soixante-deux objets qui sont entrés au Musée par cette voie depuis 1990 non seulement rehaussent le niveau de nos collections, mais aussi renforcent la cohérence et l'impact visuel du panorama de la culture céramique et verrière que nous entendons offrir au visiteur.

La première acquisition réalisée grâce à l'AFMA en 2006 n'échappe pas à cette règle : une caisse à oignons – ou caisse à bulbes – en porcelaine de Niderviller créée vers 1765 (inv. AR 2006-104 [fig. 2]). Un objet à la fois puissant visuellement et délicat dans sa facture ; une traduction particulièrement expressive des extravagances formelles du style rocaille et une prouesse technique qui exploite à l'extrême les possibilités plastiques du matériau, notamment dans la réalisation de cette véritable résille de porcelaine qui constitue le couvercle ajouré de notre caisse à oignons.

La porcelaine européenne est sans doute l'un des médiums qui surent le mieux traduire l'exubérance de la rocaille dans le concert des arts appliqués de l'époque. Or, la contribu-

1. Voir plus loin, pp. 381 et 384

2. Voir plus loin, pp. 382-383

3. Voir BLAETTLER/SCHUMACHER 2006, pp. 456-457

4. Voir plus loin, pp. 381-382 et 384

2. Manufacture de Niderviller | *Caisse à oignons*, vers 1765 | Porcelaine, émaux polychromes, long. 21 cm (MA, inv. AR 2006-104 [don Association du fonds du Musée Ariana])



tion notable de l'«or blanc» à la diffusion de cette forme extrême du baroque finissant nous semblait insuffisamment représentée dans la salle de la porcelaine de l'Ariana ; une lacune que ce chef-d'œuvre de Niderviller commence à combler avec bonheur.

Créée en 1735, la manufacture de Niderviller, en Lorraine, se consacra dans un premier temps à la fabrication de faïences. La production s'étendra à la porcelaine après le rachat de l'établissement par Jean-Louis de Beyerlé en 1748. Sous la direction artistique de François-Antoine Anstett, un émule du grand faïencier strasbourgeois Paul Hannong, Niderviller se distinguera comme l'une des plus brillantes manufactures du royaume, que ce soit dans le registre de la faïence ou dans celui de la porcelaine. Le modèle qui nous intéresse a d'ailleurs été réalisé dans les deux techniques.

Deux autres versions en porcelaine ont pu être localisées à ce jour : l'une a passé en vente publique en 2004 (en même temps d'ailleurs que notre exemplaire)⁵, l'autre est conservée au Musée du Louvre⁶. La première variante présente un décor de bouquets polychromes, la seconde porte les armes du duc de Choiseul-Stanville. Sur ces deux caisses, la prise du couvercle ajouré prend la forme d'un *putto* en ronde-bosse ; il en va de même pour les deux versions connues en faïence, conservées respectivement au Metropolitan Museum of Art de New York⁷ et au Victoria and Albert Museum de Londres⁸, toutes deux ornées d'un paysage peint en camaïeu pourpre.

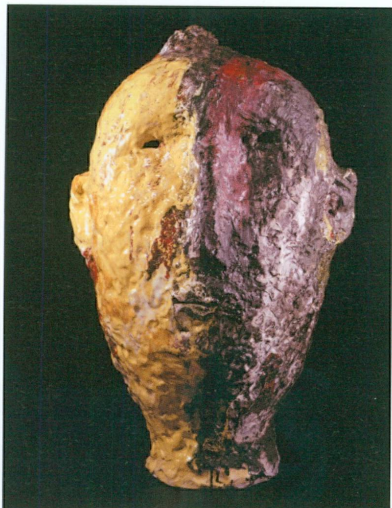
Notre exemplaire se distingue principalement par la conception inédite de la prise du couvercle, qui se présente sous la forme non pas d'un *putto*, mais d'un vase aux contours

5. Christie's Paris, 27 mai 2004

6. Voir *French Porcelain* 2003, pp. 3, 5 et 6

7. Voir AVERY 1951, p. 520

8. Voir LANE 1933, pl. 76 A



3 (à gauche). Xavier Toubes (Espagne, 1947) | *Exquisite Nomad*, Oak Park (Illinois), 2003 | Grès émaillé, haut. 82 cm (MA, inv. AR 2006-105 [don Association du fonds du Musée Ariana])

4 (à droite). Betty Woodman (États-Unis, 1930) | *Mountains and Silk*, Antella (Toscane), 2002 | Faïence, polychromie de grand feu, peinture acrylique, haut. max. 90 cm (MA, inv. AR 2006-180 [don Gisèle de Marignac])



nettement néo-classiques. En plus d'illustrer la maîtrise technique et esthétique des porcelainiers de Niderviller, la caisse à oignons de l'Ariana marque également un moment de transition dans l'histoire des styles, exemple parfait du passage progressif de la rocaille Louis XV au néo-classicisme plus sobre du style Louis XVI.

La seconde acquisition réalisée avec l'AFMA est une œuvre imposante de l'artiste espagnol Xavier Toubes, né à La Corogne en 1947 et établi dans les environs de Chicago depuis quelques années : *Exquisite Nomad* (inv. AR 2006-105 [fig. 3])⁹.

C'est la deuxième fois depuis sa fondation que l'Association entre en matière pour l'achat d'une œuvre contemporaine. Nous lui sommes très reconnaissants de cette ouverture d'esprit, tant il est vrai que c'est justement dans le secteur de la création actuelle que l'absence de budget d'acquisition se fait le plus cruellement sentir. Depuis plus de dix ans maintenant, des lacunes non négligeables se sont formées et continuent de se creuser dans nos collections de la fin du XX^e et du début du XXI^e siècle, des lacunes qu'il sera toujours plus difficile de combler à mesure que le temps s'écoule. Par ailleurs, l'achat de cette œuvre caractéristique de Toubes permettra, dans la mémoire matérielle de nos collections, de garder une trace tangible de l'exposition *Quatre céramistes espagnols · Claudi Casanovas – Angel Garraza – Enrique Mestre – Xavier Toubes*, présentée à l'Ariana du 17 novembre 2005 au 20 mars 2006.

Dans le même esprit, M^{me} Gisèle de Marignac a offert au Musée un superbe diptyque de Betty Woodman (1930), *Mountains and Silk* (inv. AR 2006-180 [fig. 4])¹⁰, l'un des fleurons qui émaillaient l'exposition *Betty Woodman · Teatros – Théâtres – Theatres*, tenue dans nos murs du 11 mai au 1^{er} octobre 2006.

9. BLAETTLER/CORREDOR-MATHEOS 2005, ill. p. 67

10. HENRIQUES *et alii* 2005, n° 21, ill. p. 107

Chine

Vase, Chine, époque « Transition », seconde moitié du XVIII^e siècle | Porcelaine, décor bleu sous couverte, émaux polychromes *wucai* (inv. AR 2006-167 [legs Hermann Barbaglini])

Deux vases et une assiette, Chine, XIX^e siècle | Porcelaine, décors en bleu sous couverte et aux émaux polychromes (inv. AR 2006-166, AR 2006-168 et AR 2006-169 [legs Hermann Barbaglini])

Angleterre

Quatre assiettes, Angleterre, XIX^e siècle | Faïence fine, décor imprimé en bleu (inv. AR 2006-48 [legs Friedrich Steffen])

Caltagirone

Vase, Caltagirone, 1840 | Faïence (inv. AR 2006-51 [legs Friedrich Steffen])

Chine

Pot à gingembre, Chine, XIX^e siècle | Grès, couverte verte (inv. AR 2006-44 [legs Friedrich Steffen])

Coupe, Chine, XIX^e siècle | Porcelaine, bleu sous couverte, émaux polychromes (inv. AR 2006-61 [legs Friedrich Steffen])

France

Deux assiettes, est de la France, XVIII^e et XIX^e siècle | Faïence (inv. AR 2006-71 et AR 2006-73 [legs Friedrich Steffen])

Italie

Pichet, Italie, XIX^e siècle | Faïence (inv. AR 2006-39 [legs Friedrich Steffen])

Coupe sur pied, Italie, XIX^e siècle | Faïence (inv. AR 2006-31 [legs Friedrich Steffen])

Iran

Coupe, Iran, XIX^e siècle | Terre cuite siliceuse, polychromie sous glaçure (inv. AR 2006-41 [legs Friedrich Steffen])

Japon

Aiguière, Japon, XIX^e siècle | Faïence fine, type *Satsuma* (inv. AR 2006-33 [legs Friedrich Steffen])

Paire de pots à gingembre et plat, Arita ou Saga, XIX^e siècle | Porcelaine, décor *Imari* (inv. AR 2006-40 et AR 2006-63 [legs Friedrich Steffen])

Manufacture de Zurich-Schooren

Assiette, Zurich, vers 1775 | Faïence, polychromie de petit feu (inv. AR 2006-72 [legs Friedrich Steffen])

Manufacture de Niderviller

Caisse à oignons, Niderviller, vers 1765 | Porcelaine, émaux polychromes (inv. AR 2006-104 [don Association du fonds du Musée Ariana; fig. 2])

France

Paire de potiches montées, France, XIX^e siècle | Faïence fine, émail turquoise, montures en laiton (inv. AR 2006-173 [don Jacqueline Dubouloz-Deshusses])

Céramique suisse moderne et contemporaine

Achats

Paul Ami Bonifas (1893-1967)

Vase, Ferney-Voltaire, vers 1930 | Faïence, surémail jaune, décor en relief (inv. AR 2006-178 [fig. 1])

Manufacture de Langenthal

Potiche, Langenthal, 1958 | Porcelaine, décor peint (inv. AR 2006-102)

Poterie Knecht

Verseuse pour le service de l'absinthe, Colovrex ou Ferney-Voltaire, 1880-1910 | Terre cuite engobée, décor aux armes de Genève, inscription *Clapotis* (inv. AR 2006-103)

Legs

Atelier Lifas

Coupe, Ferney-Voltaire, 1950-1960 | Faïence (inv. AR 2006-46 [legs Friedrich Steffen])

Manufacture de Langenthal

Paire de pots de pharmacie, Langenthal, 1960-1961 | Porcelaine, émaux polychromes (inv. AR 2006-69 [legs Friedrich Steffen])

Marcel Noverraz (Poterie de La Chapelle)

Vase, La Chapelle-sur-Carouge, vers 1927 | Faïence (inv. AR 2006-66 [legs Friedrich Steffen])

Dons

Poterie Menelika

Une verseuse, deux vases, une coupe, deux plats, deux assiettes commémoratives, une coupelle et quatre porte-couteau, Genève, 1930-1940 | Faïence (inv. AR 2006-74 à AR 2006-83 [don Edmond Avondet])

Marcel Noverraz (Poterie de La Chapelle)

Vasque photophore, La Chapelle-sur-Carouge, 1935-1940 | Faïence (inv. AR 2006-176 [don Catherine Duret])

Poterie Menelika

Cache-pot, Genève, 1934-1935 | Faïence (inv. AR 2006-29 [don Pierre Gagnaux])

Hugues de Crousaz (1960)

Deux plats et une coupe, Bernex, entre 1993 et 1999 | Grès émaillé (inv. AR 2006-227 à AR 2006-229 [don Csaba Gaspar])

Brigitte Germann (1960)

Figurines · Chat et Singe, Juriens, 1997 et 2003 | Grès (inv. AR 2006-210 et AR 2006-211 [don Csaba Gaspar])

Alain Honegger (1934)

Plat, Genève (?), 2004 | Faïence fine, polychromie sous couverte (inv. AR 2006-140 [don Csaba Gaspar])

Manufacture de Langenthal

Cent quarante-deux objets, Langenthal, entre 1920 et 2004 | Porcelaine¹¹ (don Csaba Gaspar)

Marcel Noverraz (Poterie de La Chapelle)

Une assiette commémorative et une coupe, La Chapelle-sur-Carouge, entre 1960 et 1965 | Faïence (inv. AR 2006-117 et AR 2006-141 [don Csaba Gaspar])

Meister & C^{ie}

Figurine · Cheval, Stettbach (Dübendorf), milieu du XX^e siècle | Faïence, surémail bleu (inv. AR 2006-142 [don Csaba Gaspar])

Manufacture de Langenthal

Trois plats, décors de Susi Kramer (1947), Langenthal, 1993, 1997 et 1998 | Porcelaine, décor imprimé (inv. AR 2006-86 [don Keramik Laufen AG])

Manufacture Clément Coppier & C^{ie}

Assiette commémorative, Carouge, 1913 | Faïence fine, décor imprimé (inv. AR 2006-177 [don Jeanette Oestreicher])

Manufacture Ziegler

Vase, Schaffhouse, vers 1950 | Faïence, décor à la réserve (inv. AR 2006-18 [don Csaba Gaspar])

Steffisbourg ou région

Une théière, un plat et un vase, Steffisbourg ou région, fin du XIX^e – début du XX^e siècle | Terre cuite engobée, type *Vieux-Thoune* (inv. AR 2006-236 à AR 2006-238 [don Michel Reinstein])

Philippe Lambercy (1919-2006)

Plat, pour Rheinfelder Keramik, Rheinfelden, 1948-1952 | Terre cuite engobée (inv. AR 2006-205 [don Georgette Strobino])

Céramique étrangère
moderne et contemporaine

Legs

Allemagne

Neuf pots de pharmacie, Allemagne, XX^e siècle | Porcelaine, émail noir et or (inv. AR 2006-70 [legs Friedrich Steffen])

Espagne

Pichet, Espagne, XX^e siècle | Terre cuite, glaçure verte (inv. AR 2006-47 [legs Friedrich Steffen])

Sept plats, six cruches, trois vases à anses, quatorze vases de pharmacie, quatre pots de pharmacie (albarelli), *un pichet et un tonnelet*, Espagne, XIX^e ou XX^e siècle | Faïence, polychromie de grand feu, falsifications à la manière de Talavera¹² (legs Friedrich Steffen)

France

Toupine, région Rhône-Alpes, première moitié du XX^e siècle | Terre cuite engobée (inv. AR 2006-52 [legs Friedrich Steffen])

Cruche, Languedoc (?), XIX^e ou XX^e siècle | Terre cuite engobée (inv. AR 2006-45 [legs Friedrich Steffen])

Manufacturas Cerámicas SA

Six pots de pharmacie, Barcelone, XX^e siècle | Porcelaine, émaux polychromes, or (inv. AR 2006-32 [legs Friedrich Steffen])

Manufacture Cantagalli Frères

Coupe sur pied, Florence, quatrième quart du XIX^e siècle | Faïence, décor *a tacchiolo* (inv. AR 2006-65 [legs Friedrich Steffen])

Provenances indéterminées

Pot de pharmacie (albarello), Europe, XX^e siècle | Terre cuite engobée, polychromie sous glaçure (inv. AR 2006-30 [legs Friedrich Steffen])

Vingt vases de pharmacie, Europe, XIX^e ou XX^e siècle | Faïence (inv. AR 2006-53 à AR 2006-57 [legs Friedrich Steffen])

Dons

Kari Christensen (Norvège, 1938-1997)

Paire de stèles · « Fra et annet sted », Oslo, 1990 | Terre à raku, engobes, cuisson enfumée (inv. AR 2006-165 [don Académie internationale de la céramique])

Xavier Toubes (Espagne, 1947)

Exquisite Nomad, Oak Park (Illinois), 2003 | Grès émaillé (inv. AR 2006-105 [don Association du fonds du Musée Ariana; fig. 3])

Gräflich Ortenburgsche Steingutmanufaktur

Service à café (douze pièces), Tambach (Bavière), 1950-1960 | Faïence fine, émail noir, glaçure jaune (inv. AR 2006-171 [don Veronica Beroggi])

Manufacture Digoïn & Sarreguemines

Six assiettes, Sarreguemines, vers 1955 | Faïence fine, décor imprimé en polychromie (inv. AR 2006-170 [don Veronica Beroggi])

Paul Jaquet (France, 1918-1959)

Vase, Annecy, 1930-1940 | Terre cuite engobée, polychromie sous glaçure (inv. AR 2006-172 [don Jacqueline Dubouloz-Deshusses])

11. Inv. AR 2006-7 à AR 2006-17, AR 2006-19 à AR 2006-21, AR 2006-24 à AR 2006-28, AR 2006-87 à AR 2006-101, AR 2006-122, AR 2006-124, AR 2006-128 à AR 2006-137, AR 2006-143 à AR 2006-150, AR 2006-215 à AR 2006-225, AR 2006-230 à AR 2006-235

12. Inv. AR 2006-34 à AR 2006-38, AR 2006-49, AR 2006-50, AR 2006-58 à AR 2006-60, AR 2006-62, AR 2006-67 et AR 2006-68

5. Michel Lanos (France, 1926-2005) | *Pichet et pot couvert*, Fontenay-sous-Bois, vers 1997 | Grès émaillé, haut. max. 26 cm (MA, inv. AR 2006-120 et AR 2006-119 [don Csaba Gaspar])



Paul Beyer (France, 1873-1945)
Vide-poche, Lyon ou Suisse, entre 1906 et 1922 | Grès, engobes sous couverte (inv. AR 2006-162 [don Séverine Fontanet])

Lucien Brisdoux (France, 1878-1963)
Quatre vases, Bonny-sur-Loire (Loiret), entre 1930 et 1956 | Grès, émaux, or et platine (inv. AR 2006-206 à AR 2006-209 [don Csaba Gaspar])

Xavier Duroselle (France, 1961)
Coupe, Sahune (Drôme), 1996 | Porcelaine, couverte céladon (inv. AR 2006-116 [don Csaba Gaspar])

Alexandre Kostanda (Pologne, 1921)
Vase, Vallauris (Alpes-Maritimes), vers 1960 | Grès, émail blanc-vert (inv. AR 2006-118 [don Csaba Gaspar])

Michel Lanos (France, 1926-2005)
Pot couvert, pichet et cruche, Fontenay-sous-Bois (Val-de-Marne), entre 1997 et 2001 | Grès émaillé (inv. AR 2006-119 à AR 2006-121 [don Csaba Gaspar; fig. 5])

Manufacture Michael Andersen & Son
Vase, Bornholm (Danemark), 1950-1960 | Faïence, bleu de grand feu, lustre rouge (inv. AR 2006-125 [don Csaba Gaspar])

Manufacture Rörstrand
Vase, Lidköping (Suède), milieu du XX^e siècle | Grès, émaux noir et beige (inv. AR 2006-126 [don Csaba Gaspar])

Manufacture Rosenthal
Trente-deux objets, Selb, entre 1927 et 1986 | Porcelaine¹³ (don Csaba Gaspar)

13. Inv. AR 2006-84, AR 2006-127, AR 2006-151 à AR 2006-156, AR 2006-212 à AR 2006-214, AR 2006-226

Manufacture Saxbo

Coupe, Copenhague, 1950-1960 | Grès, émail bleu-vert (inv. AR 2006-123 [don Csaba Gaspar])

Yukiko Mizukami (Japon, 1974)

Coupe, Barcelone (?), vers 2002 | Grès, émail blanc (inv. AR 2006-114 [don Csaba Gaspar])

Staatliche Majolika-Manufaktur

Deux boîtes, Karlsruhe, 1937-1961 et 1956-1962 | Faïence (inv. AR 2006-138 et AR 2006-139 [don Csaba Gaspar])

Marc Uzan (Tunisie, 1955)

Deux vases, Aubervilliers ou Crassier, 1993-1994 | Porcelaine, émaux à cristallisations (inv. AR 2006-163 et AR 2006-164 [don Csaba Gaspar])

Japon

Un vase et une coupe, Japon, première moitié du XX^e siècle | Porcelaine, émaux polychromes (inv. AR 2006-174 et AR 2006-175 [don Anne-Marie Herbez])

Manufacture Wedgwood

Deux plats, Etruria, 1820-1840 | Faïence fine, décor imprimé en bleu (inv. AR 2006-1 et AR 2006-2 [don Florence Jornot])

Staffordshire

Un compotier et un plat, Staffordshire, XIX^e siècle | Faïence fine, décor imprimé en bleu (inv. AR 2006-3 et AR 2006-4 [don Florence Jornot])

Setsuko Nagasawa (Japon, 1941)

Service à saké (huit pièces), cinq gobelets et leurs soucoupes, Juriens et Genève, 1996 et 1999 (modèles de Setsuko Nagasawa, réalisation Fabienne Gioria [porcelaine], Fabrice Schaefer et Heidi Rothlin [métal], Noburu Nakamura [laque]) | Biscuit de porcelaine, bois laqué, métal (inv. AR 2006-5 et AR 2006-6 [don Florence Jornot])

Betty Woodman (États-Unis, 1930)

Diptyque : *Mountains and Silk*, Antella (Toscane), 2002 | Faïence, polychromie de grand feu, peinture acrylique (inv. AR 2006-180 [don Gisèle de Marignac; fig. 4])

Setsuko Nagasawa (Japon, 1941)

Cinq sculptures et deux installations, Genève et Paris, 1976, 1977 et 1996 | Grès chamotté, porcelaine (inv. AR 2006-198 à AR 2006-204 [don de l'artiste])

États-Unis

Un pied de lampe, une assiette, deux tasses, une aiguière et son présentoir, France et États-Unis, vers 1910 | Porcelaine et métal (inv. AR 2006-181, AR 2006-189 à AR 2006-192 [don Denise Pougner])

Betty Woodman (États-Unis, 1930)

Theater 3, Antella (Toscane), 2001 | Terre cuite engobée, bois peint (inv. AR 2006-179 [don de l'artiste])

Verre ancien

Legs

France ou Autriche

Carafe, France ou Autriche, quatrième quart du XIX^e siècle | Cristal, émail bleu et or (inv. AR 2006-64 [legs Friedrich Steffen])

Don

Russie ou Bohême

Deux drageoirs, Russie ou Bohême, XIX^e siècle | Cristal (inv. AR 2006-22 et AR 2006-23 [don anonyme])

Verre moderne et contemporain

Achat

Caroline Andrin (Suisse, 1972)

Anatomie de la ville n° 23, Montréal, 2004 | Pâte de verre (inv. AR 2006-85)

Dons

États-Unis ou Angleterre

Un gobelet et un flacon, États-Unis ou Angleterre, vers 1910 | Verre et métal (inv. AR 2006-194 et AR 2006-195 [don Denise Pougner])

Bohême

Un verre à pied et une carafe, Bohême, XX^e siècle | Cristal (inv. AR 2006-196 et AR 2006-197 [don Krystyna Wasung])

Bibliographie

- | | |
|---------------------------------|--|
| EVERY 1951 | C. Louise Avery, <i>European Earthenware in the R. Thornton Wilson Collection</i> , <i>The Magazine Antiques</i> , LX, 6, décembre 1951 |
| BLAETTLER/CORREDOR-MATHEOS 2005 | Roland Blaettler, José Corredor-Matheos, <i>Quatre céramistes espagnols · Claudi Casanovas – Angel Garraza – Enrique Mestre – Xavier Toubes</i> , catalogue d'exposition, Genève, Musée Ariana, 17 novembre 2005 – 20 mars 2006, Genève 2005 |
| BLAETTLER/SCHUMACHER 2006 | Roland Blaettler, Anne-Claire Schumacher, « Enrichissements du Musée Ariana en 2005 », <i>Genava</i> , n.s., LIV, 2006, pp. 456-468 |
| <i>French Porcelain</i> 2003 | <i>French Porcelain Society Journal</i> , I, 2003 |
| HENRIQUES <i>et alii</i> 2005 | Paulo Henriques <i>et alii</i> , <i>Betty Woodman · Teatros – Théâtres – Theatres</i> , catalogue d'exposition, Lisbonne, Museu Nacional do Azulejo, Genève, Musée Ariana, 11 mai – 1 ^{er} octobre 2006, Milan 2005 |
| LANE 1933 | Arthur Lane, <i>French Faience</i> , Londres 1933 |

Crédit des illustrations

Musée Ariana, Nathalie Sabato, fig. 1-5

Adresse des auteurs

Roland Blaettler, conservateur

Anne-Claire Schumacher,
assistante-conservatrice

Musée Ariana, avenue de la Paix 10,
CH-1202 Genève