

Zeitschrift: Genava : revue d'histoire de l'art et d'archéologie
Herausgeber: Musée d'art et d'histoire de Genève
Band: 54 (2006)

Rubrik: Enrichissements du département des arts appliqués en 2005

Nutzungsbedingungen

Die ETH-Bibliothek ist die Anbieterin der digitalisierten Zeitschriften auf E-Periodica. Sie besitzt keine Urheberrechte an den Zeitschriften und ist nicht verantwortlich für deren Inhalte. Die Rechte liegen in der Regel bei den Herausgebern beziehungsweise den externen Rechteinhabern. Das Veröffentlichen von Bildern in Print- und Online-Publikationen sowie auf Social Media-Kanälen oder Webseiten ist nur mit vorheriger Genehmigung der Rechteinhaber erlaubt. [Mehr erfahren](#)

Conditions d'utilisation

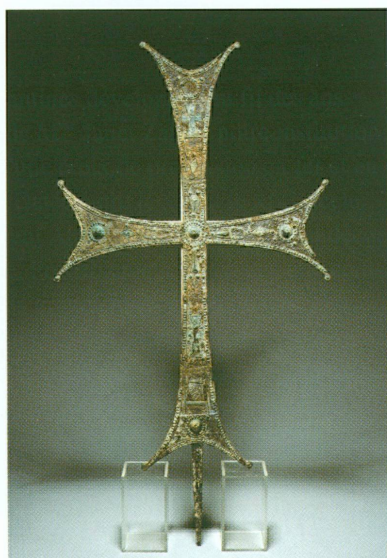
L'ETH Library est le fournisseur des revues numérisées. Elle ne détient aucun droit d'auteur sur les revues et n'est pas responsable de leur contenu. En règle générale, les droits sont détenus par les éditeurs ou les détenteurs de droits externes. La reproduction d'images dans des publications imprimées ou en ligne ainsi que sur des canaux de médias sociaux ou des sites web n'est autorisée qu'avec l'accord préalable des détenteurs des droits. [En savoir plus](#)

Terms of use

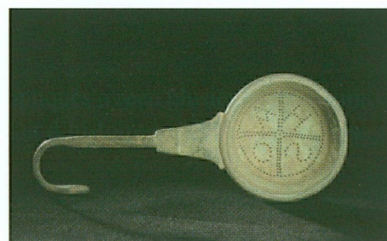
The ETH Library is the provider of the digitised journals. It does not own any copyrights to the journals and is not responsible for their content. The rights usually lie with the publishers or the external rights holders. Publishing images in print and online publications, as well as on social media channels or websites, is only permitted with the prior consent of the rights holders. [Find out more](#)

Download PDF: 07.01.2026

ETH-Bibliothek Zürich, E-Periodica, <https://www.e-periodica.ch>



1. *Croix de procession*, XII^e-XIV^e siècle | Fer et bronze, 78,5 × 43,5 cm (MAH, inv. AA 2005-220 [achat auprès de la galerie Phoenix Ancient Art, Genève])



2. *Passoire utilisée pour le vin de communion*, V^e-VI^e siècle | Bronze (MAH, inv. AA 2005-221 [don galerie Phoenix Ancient Art, Genève])

Collection byzantine

Déjà riche d'une importante collection de pièces byzantines développée au fil des ans, augmentée récemment par l'extraordinaire donation de M^{me} Janet Zakos, notre institution a encore accru l'étendue de ce domaine par l'achat d'une croix de procession en fer et en bronze particulièrement rare (AA 2005-220 [fig. 1]). Datée entre le XII^e et le XIV^e siècle, cette croix, acquise auprès de la galerie Phoenix Ancient Art, à Genève, présente un décor aniconique, composé d'éléments décoratifs en bronze. Probablement destinée à une communauté chrétienne ou à un commanditaire privé sans grands moyens financiers, elle offre une imitation à moindres frais des croix en métal précieux incrustées de gemmes. Depuis peu exposée dans la salle de l'Empire romain d'Orient, elle s'inscrit parfaitement parmi les autres croix processionnelles de la collection du Musée d'art et d'histoire et établit également un lien avec celle issue de la donation Janet Zakos (AA 2004-255/1 et AA 2004-255/2). Cette dernière, exécutée en argent, est datée du VIII^e ou du IX^e siècle et comporte également un décor aniconique.

À l'occasion de cette importante acquisition, le Musée d'art et d'histoire s'est gracieusement vu offrir par le propriétaire de la galerie, M. Ali Abou Taam, une petite passoire du début de l'époque byzantine, utilisée pour le vin de communion (AA 2005-221). Daté du V^e ou du VI^e siècle, cet objet en bronze présente des lettres tracées en pointillé, vraisemblablement une inscription se référant à la vie éternelle (fig. 2).

Textiles

Au cours de l'année 2005, le Département des arts appliqués a reçu plusieurs donateurs désireux de marquer leur attachement au Musée d'art et d'histoire par l'entrée dans ses collections de textiles divers.

Ainsi, M^{me} Walter Schaub a fait don de trois tapisseries ainsi que d'un panneau en batik (AA 2005-246 à AA 2005-249), réalisés entre les années 1950 et 1970 et signés Rose-Marie Eggmann (Genève, 1924). Diplômée de l'École des beaux-arts et de l'École des arts décoratifs de Genève, cette artiste polyvalente, «(musicienne, décoratrice, fresquiste, batikeuse, peintre-lissière, [...])¹», a également dirigé l'atelier de papiers peints imprimés à la main de la Maison Schüler, à Genève.

Parmi les trois tapisseries de haute lisse, celle intitulée *Le Jura* (AA 2005-247) témoigne du travail de peintre de Rose-Marie Eggmann, qui, tout en restant attachée à la nature, tend alors à traiter ses sujets de manière plus abstraite. Tandis que surgit au haut de la composition le sommet de la montagne, de multiples touches de couleurs orientées diversément, et posées comme sur une toile, suggèrent une nature touffue, vraisemblablement des feuillages (fig. 3). Il est probable que cette œuvre a été réalisée par l'atelier de Denise Binet (1899-1982), comme ce fut le cas d'une tapisserie de quarante mètres carrés exécu-

1. PATANÉ 1963

3. Rose-Marie Eggmann (Genève, 1924) | *Le Jura*, entre 1950 et 1970 (?) | Tapisserie de haute lisse, 142 × 170 cm (MAH, inv. AA 2005-247 [don M^{me} Walter Schaub, Genève])



tée par la même artiste et ornant jadis la salle du Grand Conseil de l'Hôtel de Ville de Genève.

Quelques fragments de tapisseries coptes, datés entre le IX^e et le XI^e siècle, ont été donnés par M^{me} Marie-Thérèse Maréchal (AA 2005-204 à AA 2005-207). Motifs géométriques, entrelacs, ornement végétal et animal fabuleux, tels sont les décors visibles sur ces fragments réalisés à partir de laines colorées.

La fabrique lyonnaise de soierie d'ameublement Prelu et C^{ie} a fait don de deux échantillons de matelassé de soie, l'un daté du XIX^e siècle, l'autre du XX^e siècle (AA 2005-272 et AA 2005-273). Fondée en 1749, cette maison, à la clientèle essentiellement parisienne, s'est surtout distinguée dans la réalisation d'étoffes destinées à de grands édifices de la capitale, ou présentées lors des expositions industrielles et universelles qui ont jalonné la fin du XIX^e siècle. Depuis les origines, l'entreprise conserve pour chaque création un échantillon minutieusement répertorié, ainsi qu'en témoigne le fragment de matelassé de 1975.

Vêtements

2. Cette robe a figuré à l'exposition intitulée *Herbier des plantes suisses de Rosalie de Constant: 1758-1834*, qui s'est déroulée à Lausanne, du 4 au 22 décembre 1974, au Musée historique de l'Ancien-Évêché.

M^{me} Jacques Droin-Bridel a offert une robe en taffetas changeant des années 1820 (AA 2005-239), qui fut portée par son aïeule, Suzanne Louise Bauverd, née Dugué (1797-1870)². Ce vêtement présente une taille haute et des manches ballon qui se resserrent sur l'avant-bras, détail caractéristique de la mode romantique. Cette même donatrice a également permis d'accroître la collection de costumes pour hommes en proposant trois pièces situées entre 1930 et 1935, griffées *G. Borboën* (AA 2005-240/1 à AA 2005-240/3).

C'est auprès de M^{me} Claire Delemont, brocanteuse à Genève, qu'une robe de cocktail des années 1980, griffée *Simone Piaget Genève*, a été acquise (AA 2005-245). En crêpe de soie noir et ornée d'une broche métallique rehaussée de strass, cette pièce s'inspire vraisemblablement d'un modèle de Pierre Cardin. Elle vient enrichir de manière propice la collection de couture genevoise que le Département des arts appliqués s'attache à développer depuis plusieurs années déjà et que nombre de donateurs ont également permis d'accroître. Ainsi, en 2005, peut-on mentionner cet ensemble des années 1915, donné par M. Alexandre Fiette, composé d'une robe, d'un bonnet et d'une aumônière, attribué à la Maison Jacquet (AA 2005-111/1 à AA 2005-111/3), auquel il faut ajouter, gracieusement offert par M^{me} Henriette Loutan Barde, un long gilet en laine tissée réalisé par Arlette Sesenna Cuagnier (Genève, 1930 [AA 2005-209]). Cette dessinatrice de mode, étudiante à l'École des arts décoratifs à Genève entre 1945 et 1950, a exécuté cette pièce au cours des années 1960-1970.

Les collections de lingerie et de vêtements pour enfants ont bénéficié de nombreuses acquisitions grâce aux cinquante-deux pièces données par M^{me} Jeanine Christin-Audéoud (AA 2005-59 à AA 2005-110). Taies d'oreiller, brassières, robes de baptême, bavoirs ou chaussons, autant de pièces appartenant au vestiaire du tout-petit et qui témoignent de réalisations très probablement domestiques.

Enfin, soucieux d'accroître les collections par des créations griffées de grands couturiers, M. Alexandre Fiette a ainsi fait entrer dans le Département plusieurs ensembles du soir et robes du couturier Cavadini, datés entre 1970 et 1985 (AA 2005-37 à AA 2005-40).

Accessoires

Grâce à la générosité de M^{me} Araxi Garabédian, antiquaire estimée à Genève, notre institution s'est enrichie de plusieurs pièces, parmi lesquelles deux paires de bas de manches en toile brodée de coton, de fabrication grecque (AA 2005-262 et AA 2005-263), une empeigne en velours brodée de soie (AA 2005-261) – probablement un dessus de mule – et surtout deux coiffes en sprang exécutées en Égypte entre le V^e et le VII^e siècle (AA 2005-241 et AA 2005-242)³. Ce type de coiffes était réalisé à partir d'un tissu de sprang rectangulaire, plié en deux, puis cousu. Une cordelette, introduite à travers les boucles au bas de la face postérieure, permettait de resserrer la pièce sous le cou. La laine utilisée pour la confection de l'ouvrage était généralement teinte au moyen de couleurs d'origine végétale.

Un lot important d'accessoires et de vêtements a été adressé au Département des arts appliqués par M. Vincent Lieber pour l'hoirie Tschärner (AA 2005-1 à AA 2005-35). Plusieurs couvre-chefs – casquettes de sociétés d'étudiants (AA 2005-2 et AA 2005-3), casquette pour femme datée de 1955 (AA 2005-6), toques (AA 2005-4 et AA 2005-5) –, ainsi que des cartons à chapeaux en cuir, boîtes à fourrures (AA 2005-12 à AA 2005-19) et boîte à foulard *Hermès* (AA 2005-10), paires de chaussures pour hommes des années 1930 (AA 2005-22 à AA 2005-25), ou encore raquettes de tennis (AA 2005-33/1 et 2 et AA 2005-34), sont venus enrichir nos collections. Parmi les accessoires inédits à mentionner : deux paires de bandes molletières du début du siècle dernier en laine molletonnée, initialement destinées à entourer les chevilles des soldats, puis devenues un accessoire pour la pratique de sports tels que le ski (AA 2005-8/1 et 2).

D'autres couvre-chefs – cinq toques offertes par M^{me} Marie-Françoise Guillermin – sont également venus grossir cette section significative de nos fonds (AA 2005-251 à AA 2005-255).

3. Le sprang est une sorte de filet obtenu en entrelaçant des fils tendus sur un cadre. Une grande partie des ouvrages de sprang furent découverts dans les fouilles d'Antinoë.

Enfin, M^{me} Janine Piuz a offert plusieurs accessoires féminins, dont sept éventails, datés entre la fin du XIX^e et le début du XX^e siècle. Réalisées à partir de feuilles en soie, gaze ou tulle, peintes ensuite à la gouache, ou encore en dentelle mécanique et en plumes d'autruche, ces pièces complètent opportunément notre collection d'éventails (AA 2005-222 à AA 2005-228).

Bibliographie

PATANÈ 1963

Giuseppe Patanè, *Rose-Marie Eggmann*, catalogue d'exposition, Genève, Galerie Vanier, 6 septembre – 2 octobre 1963, Genève 1963

Crédits des illustrations

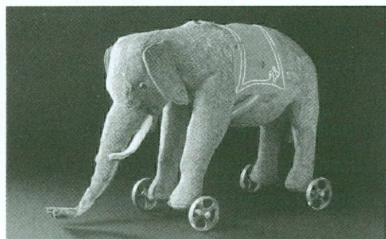
Galerie Phoenix Ancient Art, Genève, fig. 1-2 | MAH, Bettina Jacot-Descombes, fig. 3

Adresse de l'auteur

Gaël Schweizer, collaboratrice scientifique,
Musée d'art et d'histoire, Département des arts
appliqués, boulevard Émile-Jaques-Dalcroze 11,
case postale 3432, CH-1211 Genève 3



1. *Voiture Bing Frères*, Nuremberg, vers 1910 | Tôle peinte, haut. 14 cm, long. 27 cm, prof. 14,5 cm | *Poupée articulée*, France, vers 1890 | Bois et porcelaine, 53,5 cm | *Tableau pour le jeu du Nain jaune*, France, vers 1815 | Bois, papier imprimé et peint, long. 25,7 cm, larg. 21,5 cm (MAH, inv. AA 2005-153, AA 2005-183 et AA 2005-136 [dépôts de l'État de Genève; dation Hugues Fontanet])



2. *Éléphant à roulettes*, Margarete Steiff GmbH, Giengen-sur-la-Brenz, vers 1910 | Feutre, copeaux de bois et métal, haut. 24,5 cm (MAH, inv. AA 2005-266 [don Philippe Dériaz en souvenir de sa mère, M^{me} Georges Dériaz])

1. Fonds cantonal d'art contemporain, État de Genève, inv. DT3/1 à 84

2. *Jouets et jeux de collection*, Maison Tavel, Genève, 14 octobre 2005 – 27 août 2006; voir le dossier de consultation accompagnant l'exposition et donnant des informations détaillées sur chaque objet

3. Voir SCHWEIZER 2006, p. 443

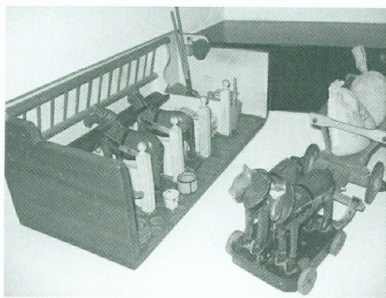
4. Site internet: <http://www.steiff.de>

5. Il a fait l'objet d'une réédition en 1997.

Jeux et jouets

Ce sont les acquisitions de jouets qui ont marqué cette année 2005. En effet, l'État de Genève a déposé au Musée environ nonante jeux et jouets qu'il a acceptés en dation (inv. AA 2005-115 à AA 2005-202)¹. Ces thèmes ludiques, représentés jusqu'alors au Musée uniquement par un petit ensemble où prédominaient plusieurs poupées et leur trousseau, deviennent ainsi l'un des points forts du secteur objets domestiques du Département des arts appliqués. Il s'agit de pièces sélectionnées dans la collection de feu Hugues Fontanet (1929-2003), collectionneur et commerçant d'art fort connu à Genève, qui a beaucoup œuvré pour la préservation du patrimoine local. Elles consistent en jeux de société (de hasard, de combinaison ou d'adresse), petites voitures, poupées, figurines en métal et intérieurs miniatures (cuisine, épiceries, école, meubles de poupées Biedermeier), un théâtre guignol avec ses marionnettes à gaine et deux objets relatifs au pré-cinéma, sujet qui passionnait le collectionneur: lanterne magique et praxinoscope du Parisien Émile Reynaud, datant de la fin du XIX^e siècle. Plusieurs objets portent des marques célèbres (Bing, Märklin, Kestner ou Mignot) permettant de bien les identifier et attestent que les origines françaises et allemandes prédominent dans cette collection s'étendant de la fin du XVIII^e au début du XX^e siècle et constituée à partir des années 1950 (fig. 1). Ces jeux et jouets sélectionnés pour leurs qualités historiques et esthétiques ont pour la plupart été en usage dans des familles genevoises, ce qui est d'un grand intérêt pour l'histoire locale. Cette importante collection représentative de l'histoire des jouets a été présentée à la Maison Tavel dès le mois d'octobre 2005, dans le cadre d'une exposition temporaire². Cette dation y a rencontré un grand succès auprès du public, attirant particulièrement aînés et enfants venus de concert.

L'exposition a elle-même suscité d'autres dons au Musée, comme des animaux en tissu, dont nous n'avions jusqu'alors pas d'exemplaires. Un petit chien mécanique du début du XX^e siècle a ainsi été offert par M^{me} Antoinette Golay-Bianco, généreuse et régulière donatrice des Musées d'art et d'histoire (inv. AA 2005-267), deux marmites émaillées de ménage d'enfant ont été données par M. Georges Reymond (inv. AA 2005-268), et une machine à vapeur miniature a été remise, avec d'autres objets pour la section des textiles, par M. Vincent Lieber, de la part de l'hoirie Tschärner (inv. AA 2005-203)³. Notons en particulier un éléphant à roulettes, en feutre, de la célèbre maison allemande Steiff, aimablement offert par M. Philippe Dériaz (inv. AA 2005-266 [fig. 2]). L'éléphant est très représentatif de cette fabrique d'animaux en peluche encore fort renommée. En effet, le premier animal créé en 1880 par Margarete Steiff (1847-1909), couturière de formation, fut un éléphant servant de porte-aiguilles, qui, en raison de son succès auprès des enfants, fut ensuite produit en tant que jouet. Il précéda donc le fameux ours en peluche créé en 1902 dans cette entreprise située à Giengen-sur-la-Brenz (Bade-Wurtemberg). L'éléphant figurait sur leur marque de fabrique, qui se présente depuis 1904 sous la forme d'un bouton de métal rivé dans l'oreille des animaux⁴. Notre éléphant est datable, selon la tradition familiale, entre 1907 et 1913⁵. Les enfants de M^{me} Georges Dériaz avaient déjà offert en 2002 plusieurs objets relatifs à l'enfance, dont un mobilier en bois peint que cet éléphant complète avec bonheur⁶.



3. *Petite écurie garnie*, Allemagne, vers 1885 | Bois peint, métal, paille, textile et cuir, long. 45 cm (MAH, inv. AA 2005-265 [don Gustave Julliard])

Un très beau don a également été fait par M. Gustave Julliard, de Bâle, par l'aimable entremise du conservateur du Musée des jouets de Riehen, M. Bernhard Graf. Il s'agit d'une écurie miniature en bois peint, entièrement garnie de ses accessoires : chevaux, char attelé chargé de sacs de céréales, outils de palefrenier, y compris une botte de paille (inv. AA 2005-265 [fig. 3]). Cet ensemble a appartenu au père du donateur, le banquier Robert Julliard, né à Genève en 1879. Ce don diversifie les intérieurs miniatures déposés par l'État de Genève et renforce dans les jouets le thème du cheval, jouet traditionnel pour les garçons, dont le Musée détient désormais une intéressante variété. Objets de famille, tous ces jouets offrent également une provenance attestée, intéressante pour la connaissance de l'histoire sociale genevoise.

L'arrivée de ces nombreuses pièces de qualité permettra d'agrandir la présentation permanente de ces objets au deuxième étage de la Maison Tavel.

Papiers peints

Nous avons aussi eu la chance de recevoir, par l'intermédiaire du Service des monuments et des sites, un bel ensemble de douze fragments de papiers peints (inv. AA 2005-279 à AA 2005-2891 et 2) provenant d'un immeuble genevois en cours de transformation, sis rue de Coutance 10. Datant de la seconde moitié du XVIII^e siècle et du début du XIX^e siècle, encore accompagnés de leurs bordures qui donnent une meilleure idée de leur effet original, ils recouvraient des panneaux réutilisés pour boiser les entre-poutres de certains plafonds (fig. 4-5). Ce site bâti au XV^e siècle abrita une auberge dès 1538⁷. En 1825, l'immeuble fut racheté par les frères Charles-Constant et David-Louis Lequin, architectes-entrepreneurs, qui transformèrent la maison dans un style Restauration dont il reste des éléments de décor encore aujourd'hui⁸. Ces papiers peints ornaient sans doute les intérieurs de cette demeure.

Objets domestiques

La collection de boîtes s'est agrandie d'un legs par M. Éric-Louis Jeanneret-Grosjean de quatre boîtes du XX^e siècle ayant servi à contenir du tabac ou des cigarettes. Trois boîtes en métal sont particulièrement intéressantes pour le Musée, car elles présentent des motifs caractéristiques de l'Art déco, de l'Art nouveau (pavots) ou des motifs de cartes à jouer (inv. AA 2005-274 à AA 2005-277).

M. Lionel Breitmeyer a également offert une boîte ronde en aluminium ornée en relief par emboutissage d'une vue de la cathédrale de Genève (inv. AA 2005-278), fabriquée par la maison suisse Sigg, spécialisée dans les ustensiles de cuisine en aluminium. Ferdinand Sigg fonda son entreprise en 1908 à Bienne, puis s'établit à Frauenfeld. La fabrique fut reprise en 1936 par Alu AG Menziken puis revendue en 1996. Cette marque connaît un grand succès actuellement grâce à sa bouteille de sport *design*.

Instruments de musique

Enfin, la collection des instruments de musique a pu s'enrichir d'un cymbalum datant du début du XX^e siècle et portant la marque d'un facteur de Budapest, Lajos Bohak (inv. IM 566). Présent dès l'Antiquité, cet instrument à cordes frappées par des baguettes maniées

6. Dons de l'hoirie Georges Dériaz-Bonnet (inv. AA 2002-315 à AA 2002-321 [voir NICOD 2003, p. 359])

7. Enseigne de l'auberge du Sauvage, datée 1743, exposée au premier étage de la Maison Tavel (inv. N 644)

8. BRUHLART/DEUBER-PAULI 1987, pp. 111-112; WINIGER-LABUDA 2001

4 (à gauche). *Papier peint (fragment)*, motif au pêcheur chinois, France, fin du XVIII^e siècle | Impression à la planche sur papier rabouté, 179 × 28,7 cm (MAH, inv. AA 2005-281 [remis par le Service des monuments et des sites, DCTI]) | Détail

5 (à droite). *Papier peint (fragment) avec bordures et soubassement en faux marbre*, motif Empire aux fleurons et palmettes, France, début du XIX^e siècle | Impression à la planche sur papier rabouté, 129 × 25,5 cm (MAH, inv. AA 2005-287 [remis par le Service des monuments et des sites, DCTI]) | Détail



par l'instrumentiste fut surtout utilisé dans la musique populaire et très apprécié dans les pays de l'Est, particulièrement en Hongrie⁹. Un modèle de concert fut créé dans ce pays à la fin du XIX^e siècle.

Nous tenons à exprimer ici nos plus vifs remerciements à tous les donateurs qui contribuent à l'enrichissement de ce secteur et dont le soutien est primordial lorsque le budget d'acquisition vient à manquer.

9. HONEGGER 1976

Bibliographie

BRUHLART/DEUBER-PAULI 1987
HONEGGER 1976
NICOD 2003
SCHWEIZER 2006
WINIGER-LABUDA 2001

Armand Bruhlart, Erika Deuber-Pauli, *Arts et Monuments · Ville et canton de Genève*, Genève 1987
Marc Honegger, s.v. «Cymbalum», dans Marc Honegger (réd.), *Science de la musique*, Paris 1976, tome I, p. 278
Annelise Nicod, «Enrichissements du Département des arts appliqués en 2002 · Objets domestiques, mobilier et instruments de musique», *Genava*, n.s., LI, 2003, pp. 358-360
Gaël Schweizer, «Enrichissements du Département des arts appliqués en 2005 · Objets d'art byzantin, textiles, vêtements, accessoires», *Genava*, n.s., LIV, 2006, pp. 441-444
Anastazja Winiger-Labuda, «Bâtiments d'habitation», dans Anastazja Winiger-Labuda (coord.) et alii, *Genève, Saint-Gervais · Du bourg au quartier, Les Monuments d'art et d'histoire du canton de Genève*, tome II, Berne 2001, pp. 315-319

Crédits des illustrations

Bâle, Gustave Julliard, fig. 3 | MAH, Bettina Jacot-Descombes, fig. 1-2, 4-5

Adresse de l'auteur

Annelise Nicod, conservateur des collections d'objets domestiques, de mobilier et d'instruments de musique, Musée d'art et d'histoire, Département des arts appliqués, boulevard Émile-Jaques-Dalcroze 11, case postale 3432, CH-1211 Genève 3