

Zeitschrift: Genava : revue d'histoire de l'art et d'archéologie

Herausgeber: Musée d'art et d'histoire de Genève

Band: 53 (2005)

Rubrik: Enrichissements du Musée de l'horlogerie et de l'émaillerie en 2004

Nutzungsbedingungen

Die ETH-Bibliothek ist die Anbieterin der digitalisierten Zeitschriften auf E-Periodica. Sie besitzt keine Urheberrechte an den Zeitschriften und ist nicht verantwortlich für deren Inhalte. Die Rechte liegen in der Regel bei den Herausgebern beziehungsweise den externen Rechteinhabern. Das Veröffentlichen von Bildern in Print- und Online-Publikationen sowie auf Social Media-Kanälen oder Webseiten ist nur mit vorheriger Genehmigung der Rechteinhaber erlaubt. [Mehr erfahren](#)

Conditions d'utilisation

L'ETH Library est le fournisseur des revues numérisées. Elle ne détient aucun droit d'auteur sur les revues et n'est pas responsable de leur contenu. En règle générale, les droits sont détenus par les éditeurs ou les détenteurs de droits externes. La reproduction d'images dans des publications imprimées ou en ligne ainsi que sur des canaux de médias sociaux ou des sites web n'est autorisée qu'avec l'accord préalable des détenteurs des droits. [En savoir plus](#)

Terms of use

The ETH Library is the provider of the digitised journals. It does not own any copyrights to the journals and is not responsible for their content. The rights usually lie with the publishers or the external rights holders. Publishing images in print and online publications, as well as on social media channels or websites, is only permitted with the prior consent of the rights holders. [Find out more](#)

Download PDF: 22.02.2026

ETH-Bibliothek Zürich, E-Periodica, <https://www.e-periodica.ch>

Une année de réflexion et de travail fondamental

Au cours de l'année 2004, nous avons reçu avec plaisir plusieurs donateurs, désireux de marquer leur attachement au Musée par la remise de montres et de pièces d'émaillerie dans nos collections. Souvenirs personnels souvent liés à des étapes de vie et à des personnes chères, ou témoins d'une activité industrielle et créative contemporaine, ces objets rejoignent le giron du patrimoine collectif genevois. Nous remercions chaleureusement ces donateurs. Car ces gestes d'intérêt et d'amitié sont précieux, dans une période marquée par un tournant dans l'histoire de notre institution. L'année écoulée a en effet permis la mise en route d'un réel projet de réaménagement, lequel s'entoure d'une intention de renouveau formulée pour l'ensemble des activités de notre musée.

Si la mission publique de ce dernier est différée ou transférée dans d'autres lieux, l'activité qui se déploie *in situ* est dense : elle se distribue entre les travaux voués aux collections (inventaire, documentation scientifique et photographique, conservation préventive, etc.), l'organisation d'expositions hors les murs (qui mettent en valeur des dizaines d'objets choisis), ainsi que la préparation et l'édition de publications s'y rapportant (notamment celle du catalogue de l'exposition *La Pendulerie dans les collections du Musée de l'horlogerie et de l'émaillerie de Genève*, 2005).

La collection, amputée en automne 2002, est réassortie depuis lors par l'acquisition en vente publique de trente-trois pièces [état 2004], dont la qualité et l'importance sont équivalentes, voire supérieures, aux pièces disparues.

Certaines d'entre elles remplacent des pièces dérobées similaires ou comparables (voir la montre de poche en or repoussé signée Abraham Collomby, Genève, vers 1760 [fig. 5], ou la montre-bague attribuée à Pierre Simon Gounouilhou, Genève, vers 1820 [fig. 7]), tandis que six chefs-d'œuvre complètent les collections originales. Parmi eux, citons d'abord la magnifique tabatière à musique de l'orfèvre André Magnin, ornée d'une miniature de Jean-Louis Richter exécutée d'après un paysage du peintre anglais William Hamilton, avec un mouvement de Ferdinand Aubert (fig. 1), et ensuite le remarquable chronomètre à tourbillon de James C. Pellaton, réalisé en 1941 pour Georges Perrenoud, propriétaire de la fabrique Dixi au Locle (fig. 2) : représentative à tout point de vue du sommet techniquement atteint par l'horlogerie suisse du milieu du XX^e siècle, cette pièce de maître contribuera particulièrement à illustrer le chapitre didactique de nos collections. Les acquisitions réalisées participent donc intimement au futur plan de réaménagement muséographique qui conduira à la réouverture du Musée.

Un effort particulier reste à porter sur le remplacement des pièces émaillées genevoises du XVII^e siècle : nous estimons que cet effort nécessite du temps et du discernement. Dans ce dessein, nous maintenons un certain état d'alerte auprès des marchands et collectionneurs de Suisse et de l'étranger, susceptibles de nous signaler des objets spécialement appropriés au remplacement des pièces historiques dérobées.

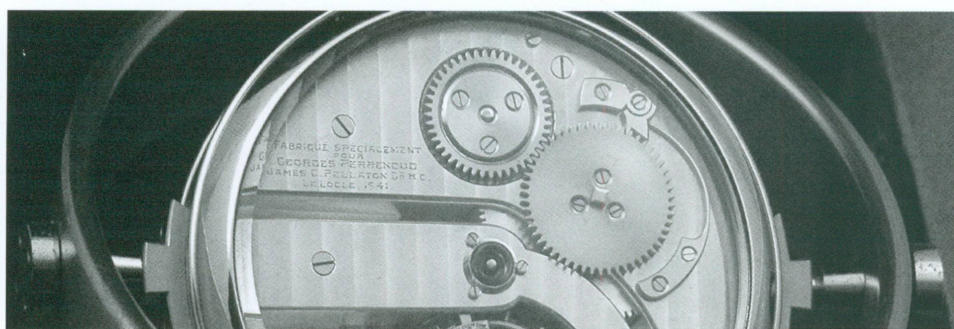
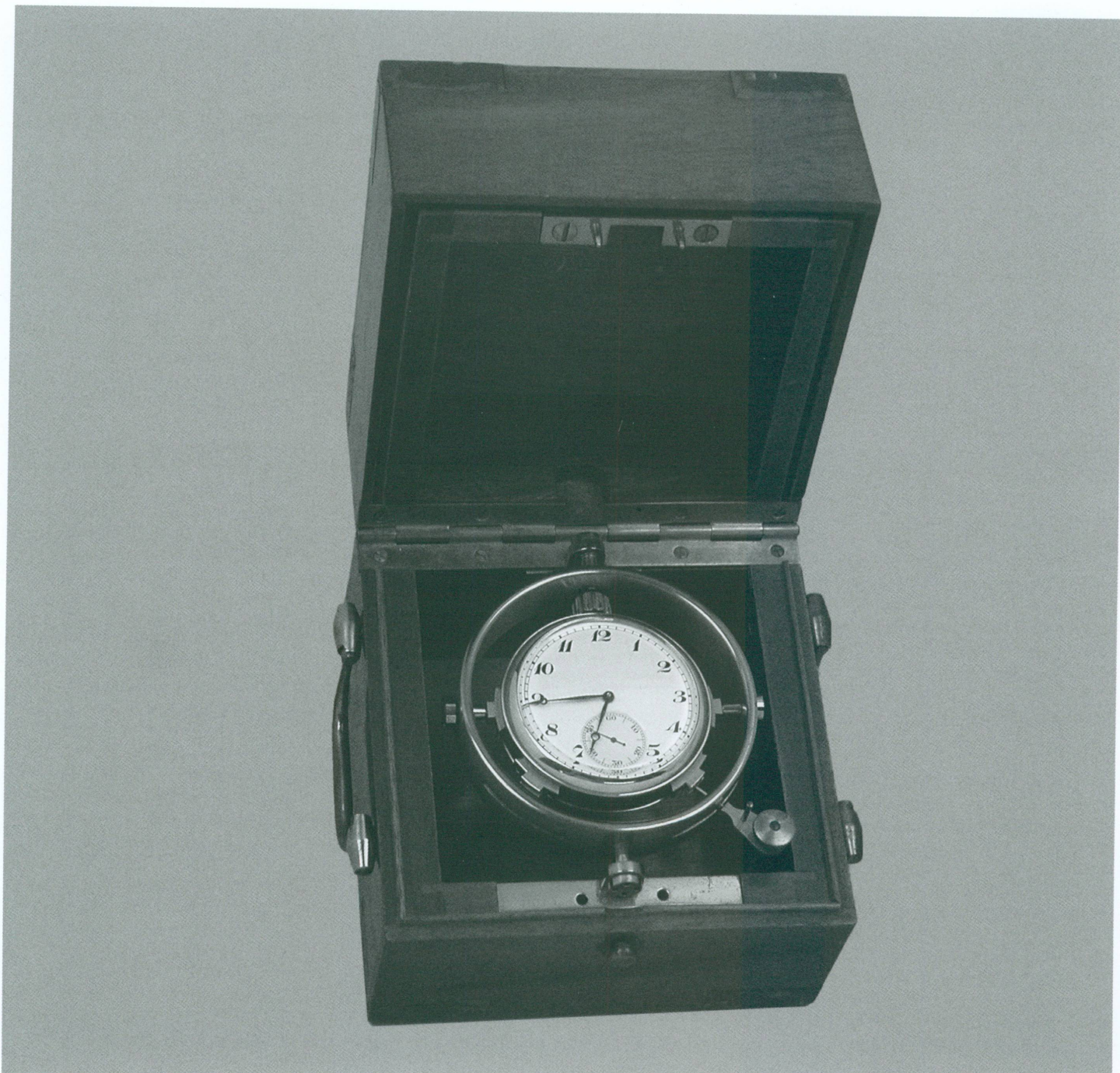
1. Ferdinand Aubert (Genève, en activité dans la première moitié du XIX^e siècle), mouvement, André Magnin († 1830), orfèvre, Jean-Louis Richter (Genève, 1766-1841), peintre sur émail, William Hamilton (1751-1801), auteur du modèle | *Tabatière à musique*, « Evening », Genève, vers 1820 | Ors de couleurs, gravés, ciselés, guillochés, émail peint, perles, long. 10,2 × larg. 6,2 × haut. 2,7 cm (MHE, inv. H 2004-11 [achat])



Dans ce but aussi, un plan de priorités est établi : si les pièces rares (telles les œuvres signées Liotard ou les frères Huaud) sont difficiles à remplacer, nous bénéficions déjà de la réunion d'objets en parfaite concordance avec les lacunes signalées, qui nous laissent bien augurer de nos futures acquisitions. Des occasions s'offrent également pour le complément de certains chapitres peu illustrés jusqu'à présent. C'est pourquoi la mouvance du marché de l'art nous invite aussi à la vigilance, autant qu'à la patience.

En outre, répondant aux missions fondamentales de la collection publique, les pièces anciennes sont complétées par des apports significatifs en matière de productions contemporaines. Nous mentionnerons spécialement, parmi les enrichissements 2004-2005, les montres lauréates du Grand Prix d'Horlogerie de Genève 2004, arrivées au Musée durant l'hiver suivant...

Nous nous plaisons à le répéter : une phase de renouveau est initiée. Un programme d'étude planifie une réouverture du Musée, réaménagé dans la Villa *Bryn Bella* de Malagnou, en hiver 2009. D'ici à cette date, nous nous efforcerons de poursuivre assidûment nos travaux quotidiens afin que le défaut de visibilité dont souffrent actuellement nos collections soit compensé par des solutions de remplacement efficaces.



2 a-b. D' H. C. James Cäsar Pellaton (Le Locle, vers 1880-1954) | Chronomètre à tourbillon, dans son coffret avec suspension dite « à la Cardan », Le Locle, 1941 | Or, laiton doré, cadran émail, coffret acajou, long. 11,5 × larg. 9,8 × haut. 11,5 cm, mouvement 20 lignes (MHE, inv. H 2004-6 [achat]) | Vue générale et détail de l'inscription: « *Fabriqué spécialement pour Georges Perrenoud James C. Pellaton Dr H.C. Le Locle. 1941.* / [n°] 1944 », mouvement de chronomètre à tourbillon, laiton doré, acier

J.-J. Badollet (1756-1829), Geneva Watch Co. succ^{rs} (Genève, premier quart du XX ^e siècle)	<i>Montre de poche dans son écrin</i> , mouvement portant le Poinçon de Genève, Genève, vers 1910 Or jaune gravé, poli, cadran émail, écrin cuir, velours et satin Don Éric Chauvet, Genève (inv. H 2004-1)
Anker (Allemagne)	<i>Montre de poche</i> , Allemagne, vers 1890 Argent guilloché, cadran émail Don George Thullen, Genève (inv. H 2004-3)
Hamburg-Amerikanische Uhrenfabrik AG (Schramberg, 1883)	<i>Pendulette-réveil</i> , Allemagne, vers 1920 Bois peint en trompe-l'œil, imitation loupe et ivoire, laiton doré Don Charles Rouge, Genève (inv. H 2004-4)
Calvin Klein Watches (Suisse, 1997)	<i>Bracelet-montre «CK Flash»</i> , Bienne, vers 2000 Acier poli Don de la marque, Bienne (inv. H 2004-17)
Auteur inconnu	<i>Montre de poche</i> , Suisse (?), Allemagne (?), quatrième quart du XIX ^e siècle Argent gravé, cadran émail Don Monique Dähler, Genève (inv. H 2004-18 [fig. 3 a et b])
	<i>Porte-montre «Grindelwald»</i> , Suisse, quatrième quart du XIX ^e siècle Bois sculpté Don Monique Dähler, Genève (inv. H 2004-19)
Favre-Leuba (Suisse, 1737)	<i>Montre-bracelet</i> , Genève, vers 1925 Or jaune, bracelet cuir Don Monique Dähler, Genève (inv. H 2004-20)
Auteur inconnu	<i>Montre-bracelet «Revue-Sport»</i> , Suisse (?), vers 1950 Acier Don Monique Dähler, Genève (inv. H 2004-21)
	<i>Montre-bracelet «Rona»</i> , Suisse, vers 1950 Acier, acier plaqué or, bracelet cuir Don Monique Dähler, Genève (inv. H 2004-22)
Titus (Genève, 1918)	<i>Chronographe-bracelet à télémètre</i> , Genève, vers 1950 Acier Don Monique Dähler, Genève (inv. H 2004-23)
Éterna (Suisse, 1856)	<i>Montre-bracelet à quantième «Éterna Matic»</i> , dite «extra-plate», Suisse, vers 1960 Or jaune, cadran métal satiné Don Monique Dähler, Genève (inv. H 2004-24)
Nivada SA (Granges, 1926)	<i>Montre-bracelet à quantième «F2 automatic»</i> , Suisse, vers 1960 Laiton doré, bracelet cuir Don Monique Dähler, Genève (inv. H 2004-25)
Tissot (Suisse, 1853)	<i>Montre-bracelet «Sari»</i> , Le Locle, vers 1970 Acier Don Monique Dähler, Genève (inv. H 2004-26)
Britix Watch Co. SA (Lengnau, vers 1930)	<i>Boîte de montre-bracelet «Brigitte»</i> , Suisse, vers 1970 Laiton guilloché, doré Don Monique Dähler, Genève (inv. H 2004-27)
Celly (Suisse)	<i>Montre-bracelet «incabloc»</i> , Suisse, vers 1970 Acier, bracelet cuir Don Monique Dähler, Genève (inv. H 2004-28)
Omega (La Chaux-de-Fonds, 1848)	<i>Montre-bracelet «Seamaster»</i> , Bienne, vers 1970 Acier, bracelet cuir Don Monique Dähler, Genève (inv. H 2004-29)

3 a-b (en haut). Auteur inconnu | *Montre de poche*, Suisse (?), Allemagne (?), quatrième quart du XIX^e siècle | Argent gravé, cadran émail, haut. 7,3 × Ø 5 × ép. 1,6 cm (MHE, inv. H 2004-18 [don Monique Dähler, Genève])

4 (en bas). Bautre (Genève, 1831), Raingo Frères (Paris, 1829) | *Pendule à poser Louis-Philippe romantique, représentation présomée de George Sand*, Genève, vers 1840 | Bronze et laiton fondus, dorés, cadran émail, socle en bois verni, haut. 35,5 × larg. 23,7 × prof. 10,5 cm (MHE, inv. H 2004-32 [don Antoinette Golay-Bianco, Puplinge])



5 a-b (en haut). Abraham Collomby (Genève, en activité dans la seconde moitié du XVIII^e siècle) | *Montre de poche à double boîte*, « Hélène sauvée d'Énée par Vénus », Genève, vers 1760 | Or repoussé, or gravé, Ø 4,8 × ép. 2 cm (MHE, inv. H 2004-5 [achat]) | Vue générale et détail de la seconde boîte



6 a-b (en bas). Touchon & Co. (Genève, 1907) | *Montre de poche octogonale*, Genève, vers 1920 | Fonte d'or jaune, verroterie, cadran émail, haut. 8 × larg. 5,3 × ép. 2,2 cm (MHE, inv. H 2004-12 [achat])



Bautte (Genève, 1831), mouvement, **Raingo Frères** (Paris, 1829), bronze

Pendule à poser Louis-Philippe romantique, représentation présumée de George Sand, Genève, vers 1840 | Bronze et laiton fondus, dorés, cadran émail, socle en bois verni | Don Antoinette Golay-Bianco, Puplinge (inv. H 2004-32 [fig. 4])

Auteurs inconnus

Cinq coqs de montre, Angleterre, France, Genève, fin du XVIII^e siècle – début du XIX^e siècle | Laiton ajouré, gravé et doré | Dons Antoinette Golay-Bianco, Puplinge (inv. H 2004-43/1 à H 2004-43/5)

Jacques Hubert

(Rouen, en activité dans la seconde moitié du XVII^e siècle)

Mouvement de montre de poche, fusée à chaîne, France, vers 1700 | Laiton doré, acier, coq argent | Don Antoinette Golay-Bianco, Puplinge (inv. H 2004-44)

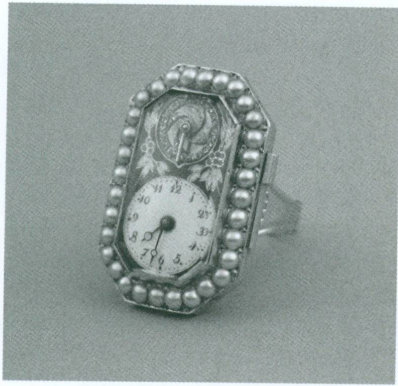
Horlogerie · Achats

Ebel (La Chaux-de-Fonds, 1911)

Montre-bracelet de dame, La Chaux-de-Fonds, 1954 | Or (inv. H 2004-2)

Abraham Collomby (Genève, en activité dans la seconde moitié du XVIII^e siècle)

Montre de poche à double boîte, « Hélène sauvée d'Énée par Vénus », Genève, vers 1760 | Or repoussé, or gravé (inv. H 2004-5 [fig. 5 a et b])

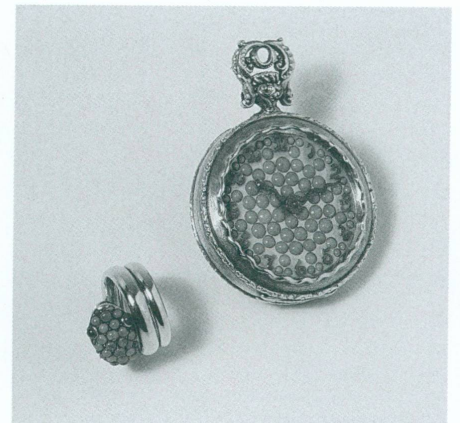
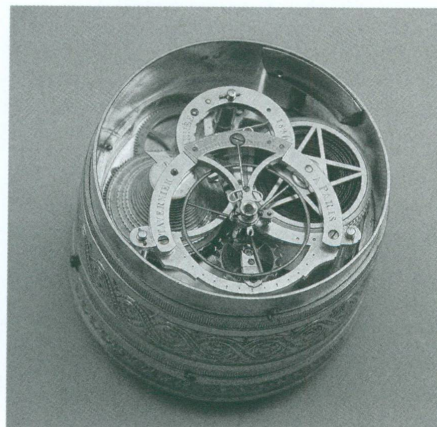
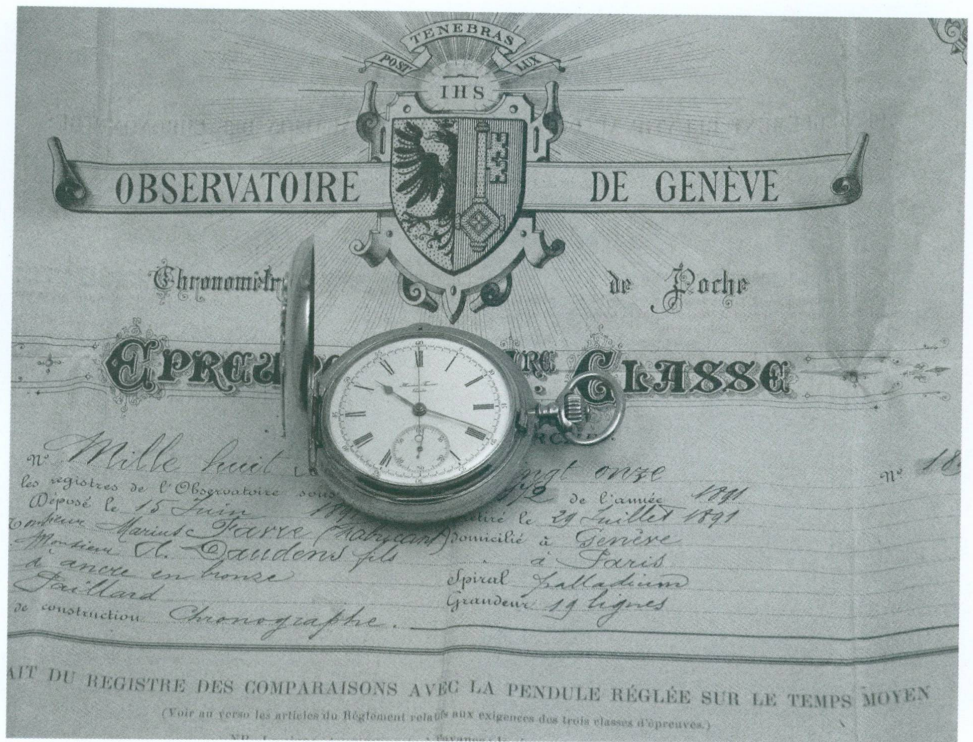


7 (en haut, à gauche). Pierre Simon Gounouilh (Bergerac/Dordogne, 1776 – Satigny, 1847), attribué à | *Montre-bague à répétition et balancier en vue*, Genève (?), vers 1820 | Or, perles, diamants, émail champlevé, cadran émail, haut. 3,2 × larg. 2,2 × Ø 2 cm (MHE, inv. H 2004-10 [achat])

8 (en haut, à droite). Marius Favre (Genève, 1860-1914) | *Chronographe savonnette et bulletin de marche de l'Observatoire de Genève*, Genève, 1891 | Or rose gravé, poli, cadran émail, coffret bois verni et nacre, Ø 5,5 × ép. 1,5 cm, mouvement 19 lignes (MHE, inv. H 2004-13 [achat])

9 (en bas, à gauche). Étienne Tavernier (Paris, 1756-1839) | *Pendulette à mouvement un an*, Paris, 1826 | Laiton gravé et doré, acier, cadran émail, haut. 5,3 × Ø 6,6 cm (MHE, inv. H 2004-14 [achat])

10 (en bas, à droite). Auteur inconnu | *Bague en forme de serpent*, Genève, 1890 | Or jaune, turquoises, rubis, Ø 2,5 cm (MHE, inv. H 2004-16 [achat])
 Marcus & Co. (New York, fin du XIX^e siècle – première moitié du XX^e siècle), Patek Philippe (Suisse, 1839), mouvement | *Montre de poche*, Genève, 1890 | Fonte d'or jaune, turquoises, émail, Ø 4,9 × ép. 1,9 cm, mouvement 17 lignes (MHE, inv. H 2004-15 [achat])



D' H. C. James Cäsar Pellaton
 (Le Locle, vers 1880-1954)

Chronomètre à tourbillon, dans son coffret avec suspension dite « à la Cardan », Le Locle, 1941 | Or, laiton doré, cadran émail, coffret acajou (inv. H 2004-6 [fig. 2 a et b])

Pierre Simon Gounouilh (Bergerac [Dordogne], 1776 – Satigny, 1847), attribué à

Montre-bague à répétition et balancier en vue, Genève (?), vers 1820 | Or, perles, diamants, émail champlevé, cadran émail (inv. H 2004-10 [fig. 7])

Touchon & Co. (Genève, 1907)

Montre de poche octogonale, Genève, vers 1920 | Fonte d'or jaune, verroterie, cadran émail (inv. H 2004-12 [fig. 6])

Marius Favre (Genève, 1860-1914)

Chronographe savonnette dans son coffret et bulletin de marche de l'Observatoire de Genève, Genève, 1891 | Or rose gravé, poli, cadran émail, coffret bois verni et nacre (inv. H 2004-13 [fig. 8])

11. Jacot-Guillarmod Frères (Genève, fin du XIX^e siècle – début du XX^e siècle) | *Deux bonbonnières*, Genève, première moitié du XX^e siècle | Émail peint, paillons d'or, sur cuivre, bois tourné, Ø 9,5 × haut. 4 cm (MHE, inv. H 2004-33 et H 2004-34 [dons Antoinette Golay-Bianco, Puplinge])



Étienne Tavernier (Paris, 1756-1839)

Pendulette à mouvement un an, Paris, 1826 | Laiton gravé et doré, acier, cadran émail (inv. H 2004-14 [fig. 9])

Marcus & Co. (New York, fin du XIX^e siècle – première moitié du XX^e siècle),

Montre de poche, Genève, 1890 | Fonte d'or jaune, turquoises, émail (inv. H 2004-15, forme une parure avec la bague H 2004-16 [fig. 10])

Patek Philippe (Suisse, 1839),
mouvement

Émail varia · Dons

Jacot-Guillarmod Frères (Genève, fin du XIX^e siècle – début du XX^e siècle)

Deux bonbonnières, Genève, première moitié du XX^e siècle | Émail peint, paillons d'or, sur cuivre, bois tourné | Dons Antoinette Golay-Bianco, Puplinge (inv. H 2004-33 et H 2004-34 [fig. 11])

Quatre pendentifs, Genève, première moitié du XX^e siècle | Émail peint, paillons d'or ou d'argent, sur cuivre, monture argent | Dons Antoinette Golay-Bianco, Puplinge (inv. H 2004-36 à H 2004-39)

Broche, Genève, première moitié du XX^e siècle | Émail peint, paillons d'argent, monture argent | Don Antoinette Golay-Bianco, Puplinge (inv. H 2004-40)

Émail varia · Achat

Ferdinand Aubert (Genève, en activité dans la première moitié du XIX^e siècle), mouvement, **André Magnin** († 1830), orfèvre, **Jean-Louis Richter** (Genève, 1766-1841), peintre sur émail, **William Hamilton** (1751-1801), auteur du modèle

Tabatière à musique, « Evening », Genève, vers 1820 | Ors de couleurs, gravés, ciselés, guillochés, émail peint, perles (inv. H 2004-11 [fig. 1])

12. Auteurs inconnus, orfèvre, peintre sur émail, travail genevois pour le marché italien, Léopold Robert (La Chaux-de-Fonds, 1794 – Venise, 1835), auteur du modèle | *Paire de bracelets, scènes de brigands et costumes traditionnels italiens*, Genève, vers 1850 | Or jaune et vert, or émaillé, émail peint sur cuivre, turquoises, gemmes teintées, long. 18 × larg. 4 × ép. 0,7 cm chacun (MHE, inv. H 2004-7 et H 2004-8 [achat])



Bijoux · Dons

Auteur inconnu

Broche-médaille, Napoléon Bonaparte, France (?), seconde moitié du XX^e siècle | Or jaune | Don Monique Dähler, Genève (inv. H 2004-30)

Broche-épingle de nourrice à breloques, Suisse (?), seconde moitié du XX^e siècle | Argent | Don Monique Dähler, Genève (inv. H 2004-31)

Boucle de ceinture, Russie (?), premier quart du XX^e siècle | Émail champlevé, cuivre doré, fer | Don Antoinette Golay-Bianco, Puplinge (inv. H 2004-35)

Parure composée d'un collier et d'une paire de boucles d'oreilles, Suisse (?), seconde moitié du XX^e siècle | Onyx, cuivre doré, écrin daim | Dons Antoinette Golay-Bianco, Puplinge (inv. H 2004-42/a et H 2004-42/b)

Bijoux · Achats

Auteurs inconnus, travail genevois pour le marché italien, orfèvre, peintre sur émail, **Léopold Robert** (La Chaux-de-Fonds, 1794 – Venise, 1835), auteur du modèle

Paire de bracelets, scènes de brigands et costumes traditionnels italiens, Genève, vers 1850 | Or jaune et vert, or émaillé, émail peint sur cuivre, turquoises, gemmes teintées (inv. H 2004-7 et H 2004-8 [fig. 12])

Auteur inconnu

Broche, vue de Venise, Genève (?), vers 1850 | Or, émail peint sur cuivre, émail champlevé (inv. H 2004-9)

Bague en forme de serpent, Genève, 1890 | Or jaune, turquoises, rubis (inv. H 2004-16, forme une parure avec la montre H 2004-15 [fig. 10])

Miniature · Don

Auteur inconnu

Miniature, portrait de dame, France (?), XIX^e siècle | Gouache sur ivoire, écrin cuir et velours | Don Antoinette Golay-Bianco, Puplinge (inv. H 2004-41)

Crédits des illustrations

MAH, Bettina Jacot-Descombes, fig. 1, 3-4, 6, 10-12 | MHE, Sylvian Aubry, fig. 2, 5, 7-9

Adresse des auteurs

Estelle Fallet, conservatrice,

Anne Baezner, collaboratrice scientifique,

Musée de l'horlogerie et de l'émaillerie, route
de Malagnou 15, CH-1208 Genève