

**Zeitschrift:** Genava : revue d'histoire de l'art et d'archéologie  
**Herausgeber:** Musée d'art et d'histoire de Genève  
**Band:** 53 (2005)  
  
**Rubrik:** Enrichissements du département des arts appliqués en 2004

### **Nutzungsbedingungen**

Die ETH-Bibliothek ist die Anbieterin der digitalisierten Zeitschriften auf E-Periodica. Sie besitzt keine Urheberrechte an den Zeitschriften und ist nicht verantwortlich für deren Inhalte. Die Rechte liegen in der Regel bei den Herausgebern beziehungsweise den externen Rechteinhabern. Das Veröffentlichen von Bildern in Print- und Online-Publikationen sowie auf Social Media-Kanälen oder Webseiten ist nur mit vorheriger Genehmigung der Rechteinhaber erlaubt. [Mehr erfahren](#)

### **Conditions d'utilisation**

L'ETH Library est le fournisseur des revues numérisées. Elle ne détient aucun droit d'auteur sur les revues et n'est pas responsable de leur contenu. En règle générale, les droits sont détenus par les éditeurs ou les détenteurs de droits externes. La reproduction d'images dans des publications imprimées ou en ligne ainsi que sur des canaux de médias sociaux ou des sites web n'est autorisée qu'avec l'accord préalable des détenteurs des droits. [En savoir plus](#)

### **Terms of use**

The ETH Library is the provider of the digitised journals. It does not own any copyrights to the journals and is not responsible for their content. The rights usually lie with the publishers or the external rights holders. Publishing images in print and online publications, as well as on social media channels or websites, is only permitted with the prior consent of the rights holders. [Find out more](#)

**Download PDF:** 23.01.2026

**ETH-Bibliothek Zürich, E-Periodica, <https://www.e-periodica.ch>**



1. Récipient en forme de pied droit accompagné d'un solidus de Constantin II (648-649), Empire byzantin, 648-649 | Bronze coulé, 8 × 14 × 5,2 cm ; Ø extérieur de la cavité 6 cm (MAH, inv. CdN 2004-689 (*solidus*) et AA 2004-203 [dons de la Fondation Migore, legs Janet Zakos])

1. Les numéros d'inventaire des œuvres don-  
nées par la Fondation Migore, exécutrice des  
volontés de Janet Zakos, vont de AA 2004-114  
à AA 2004-329.

2. Janet Zakos est décédée à Paleo Psychiko,  
près d'Athènes, le 17 janvier 2003. Née le  
8 février 1936 à Istanbul, elle épousa George  
Zacos – qui préférait transcrire son nom ainsi  
– le 1<sup>er</sup> octobre 1965. Grec né à Istanbul en  
1911, celui-ci est mort à Bâle en 1983.  
Janet Zakos fit d'importantes donations, prin-  
cipalement constituées de céramiques, au  
Musée byzantin d'Athènes et au Musée Be-  
naki. Elle a aussi fait don de l'essentiel de la  
collection de sceaux réunie par son mari au  
Cabinet des médailles de la Bibliothèque na-  
tionale de France en 1998, ainsi que d'une  
série de céramiques en mémoire de Manolis  
Chatzidakis, un des byzantinistes les plus  
renommés au niveau international, pour qui  
elle avait la plus grande admiration. Il semble  
que toutes les céramiques qui se trouvent  
ainsi dispersées entre ces différentes institu-  
tions proviennent du même naufrage que cel-  
les léguées au Musée d'art et d'histoire.

3. Janet Zakos, se sachant très malade, avait  
décidé d'offrir ses collections à notre musée.

#### Donation Migore, legs de la collection réunie par Janet Zakos

Une extraordinaire donation est parvenue au Musée d'art et d'histoire à la fin du mois de novembre 2004<sup>1</sup>. En effet, Janet Zakos, veuve de George Zacos, antiquaire et spécialiste de sigillographie bien connu, a choisi d'offrir à notre institution ses remarquables collec-  
tions d'archéologie de la fin de l'Antiquité romaine et de l'époque byzantine<sup>2</sup>.

Le vœu de Janet Zakos était qu'à l'occasion de cette donation<sup>3</sup> soit ouverte une salle con-  
sacrée à ses collections. Elle répondait ainsi au souhait du Musée d'art et d'histoire de déve-  
lopper la présentation des fonds du Proche-Orient chrétien et permettait dans le même temps  
de compléter l'espace déjà dévolu à cette civilisation par l'ajout d'une salle contiguë à  
celle existant déjà dans ses murs.

Cette donation est exceptionnellement riche en argenterie, objets liturgiques, parures de  
table ou miroirs, en bronzes de la fin de l'Antiquité ou des premiers siècles de Byzance  
(fig. 1), et en plats de céramique *sgraffito* du XII<sup>e</sup> siècle (fig. 2). D'après les indications  
de la collectionneuse, cet ensemble céramique faisait partie de la cargaison d'un navire  
échoué près d'Antalia.

La collection comporte aussi sept mains votives en bronze, cinq appartenant à divers cultes  
païens de la fin de l'Antiquité, et deux autres caractéristiques du christianisme oriental.  
Un article leur est d'ailleurs consacré dans ce volume<sup>4</sup>.

Outre les œuvres antiques et byzantines<sup>5</sup>, la donation comprend encore un ensemble très  
important d'argenterie de table péruvienne du XVIII<sup>e</sup> siècle, ainsi que des bijoux réalisés  
sur commande par la célèbre artiste Suzanne Belperron, à Paris, entre 1966 et 1969. Ces  
bagues, broches et boucles d'oreilles, composées de pierres antiques, permettront d'évo-  
quer quelque peu l'originalité sans ostentation de Janet Zakos et rappelleront l'élégance  
qui était la sienne lors de nos nombreuses rencontres à Athènes et à Bâle. [mmr]

#### Dons · Costumes, accessoires et dentelles

Grâce à la générosité de M<sup>me</sup> Elizabeth Leclerc envers notre institution, le fonds textile  
s'est accru en 2004 de quelque trente-trois pièces datées entre la fin du XIX<sup>e</sup> siècle et les  
années trente du siècle dernier. Il s'agit principalement de coiffes, bonnets, déshabillés,  
gorgerettes, jupons à tournure ou encore robes pour fillette (AA 2004-1 à AA 2004-33).

Parmi les pièces présentant un intérêt notable, il faut citer, outre deux tuniques grecques  
(AA 2004-1 et AA 2004-2) – déguisements datant des années 1920, de fabrication vrai-  
semblablement domestique –, une robe dite «réforme» ou «*aesthetic*» (AA 2004-25). En  
toile de coton vert pâle, ce long vêtement de femme des années 1920 à taille haute présente  
un décor brodé d'inspiration Art nouveau. Combinant confort et caractère pratique, il offre  
un parfait témoignage de la réflexion touchant la mode menée, dès les années 1880, par



2. Coupe en sgraffito ornée d'un oiseau aquatique, Empire byzantin, XII<sup>e</sup> siècle | Céramique, Ø 27,6 cm, haut. 10 cm (MAH, inv. AA 2004-116 [don de la Fondation Migore, legs Janet Zakos])



le mouvement esthétique – réflexion qui d'Angleterre fera son chemin chez un certain nombre d'artistes jusqu'aux années 1910.

Enfin, il faut également signaler un châle et un fichu dits «de Manille» (AA 2004-31 et AA 2004-32). Ces pièces en soie, réalisées en fait en Chine pour l'exportation et mises sur le marché aux Philippines, viennent renforcer de manière heureuse l'ensemble de châles conservés déjà en bon nombre au Musée d'art et d'histoire.

Plusieurs articles, parmi lesquels un napperon et des bandes en dentelle (AA 2004-47 à AA 2004-49), ont été offerts par M<sup>me</sup> Henriette Loutan-Barde, que viennent parfaitement compléter deux bandes et deux coiffes en dentelle, données par M<sup>me</sup> Madeleine Goodrich Noble (AA 2004-73 à AA 2004-76).

M<sup>me</sup> Monique Lechner a fait don d'un lot de douze brassières confectionnées à la main par sa grand-mère et datant du premier quart du XX<sup>e</sup> siècle (AA 2004-53 à AA 2004-64).

Réalisées en coton blanc au début du XX<sup>e</sup> siècle, deux chemises de nuit (AA 2004-70 et AA 2004-71) – ajoutées à un gilet de petit garçon et à un ensemble de baptême comprenant une robe et une cape assortie (AA 2004-68 à AA 2004-69-2) – sont venues, grâce au don de M. Laurent Pansier, enrichir l'importante collection de lingerie et de vêtements pour enfant réunie au Département des arts appliqués.

M. Alexandre Fiette a fait entrer dans la collection de chapeaux une pièce en paille agrémentée d'une voilette (AA 2004-72). Ce chapeau, copie d'un modèle parisien, a été réalisé

Malheureusement, sa volonté n'a pu être exécutée de son vivant, mais elle avait créé la Fondation Migore, afin que celle-ci réalise ce legs.

4. MARTINIANI-REBER 2005

5. Au sujet des sceaux byzantins, voir CAMPAGNOLO-POTHITOU 2005

vers 1950 et porte la griffe de la modiste genevoise Simone Émilienne. Probablement réalisée à partir d'un modèle original attribué à Pierre Balmain, une veste courte en zibeline et taffetas synthétique bleu, griffée *Augusta Gilliéron Boutique GENÈVE*, est également venue augmenter la collection de couture genevoise (AA 2004-35).

Quatre fragments textiles venant d'Égypte, datés du X<sup>e</sup> au XII<sup>e</sup> siècle, sont entrés dans le fonds grâce à la générosité de M<sup>e</sup> Jean-Paul Croisier (AA 2004-105 à AA 2004-107-2). Ornaments géométriques, végétaux et écriture coufique rehaussent ces différentes pièces. Les caractères visibles sur deux éléments en coton constituant l'un des fragments (AA 2004-107-1 et AA 2004-107-2) ont été tracés à l'indigo, cette matière tinctoriale bleue extraite de l'indigotier et répandue dans le monde islamique.

#### Achats · Textiles et costumes

C'est auprès de M<sup>me</sup> Araxi Garabédian, antiquaire très renommée de notre ville, que le Département des arts appliqués a pu acquérir un lot d'une rare importance comprenant près d'une trentaine de fragments venant d'Égypte, datés entre le VIII<sup>e</sup> et le XIV<sup>e</sup> siècle (AA 2004-83 à AA 2004-103). En soie, laine ou lin, la plupart de ces fragments sont ornés de motifs végétaux, géométriques ou zoomorphes, mais surtout de caractères coufiques dont l'évolution stylistique permet de dater ces pièces avec plus ou moins de précision. Cet ensemble de fragments compte également plusieurs *tiraz*, appellation signifiant « broderie », mais qui, à l'époque islamique classique, se rapportait aussi à l'atelier et à la production d'État de ces textiles. Ajoutés à celui offert par M<sup>e</sup> Jean-Paul Croisier (AA 2004-105), ces *tiraz* constituent un bel enrichissement pour le fonds textile.

Enfin, un châle cachemire daté entre 1840 et 1860 (AA 2004-42), un tableau brodé du XVIII<sup>e</sup> siècle représentant le jugement de Salomon (AA 2004-108) et plusieurs vêtements ottomans – gilets d'homme et d'enfant, cape, vestes d'homme et de femme, ceinture (AA 2004-36 à AA 2004-41) – ont été achetés à M<sup>me</sup> Madeleine Stirt. Coupés dans du velours de soie, ces différents articles, réalisés durant le dernier quart du XIX<sup>e</sup> siècle, sont ornés de galons et de cordonnets appliqués, brodés de filé or et argent ou encore garnis de passementerie. Ils complètent de manière heureuse, tout comme ce gilet ottoman grec acheté à Frères de nos Frères – comité de Berne (AA 2004-77), la collection de vêtements ottomans formée au Département des arts appliqués et témoignent de la politique d'acquisition de ce dernier. [gs]

#### Bibliographie

CAMPAGNOLO-POTHITOU 2005

MARTINIANI-REBER 2005

Maria Campagnolo-Pothitou, « Enrichissements du Département d'archéologie en 2004 · Cabinet de numismatique », *Genava*, n.s., LIII, 2005, pp. 386-390

Marielle Martiniani-Reber, « Trois mains votives chrétiennes au Musée d'art et d'histoire », *Genava*, n.s., LIII, 2005, pp. 117-122

#### Adresse des auteurs

Marielle Martiniani-Reber, conservateur responsable du Département des arts appliqués,

Gaël Schweizer, collaboratrice scientifique,

Département des arts appliqués, Musée d'art et d'histoire, boulevard Émile-Jaques-Dalcroze 11, case postale 3432, CH-1211 Genève 3

#### Crédits des illustrations

MAH, archives, fig. 1 | MAH, Bettina Jacot-Descombes, fig. 2





1. Maison Grandchamp, Genève, d'après un dessin d'Alexandre Cingria (Genève, 1879 – Lausanne, 1945) | *Paravent recouvert de papier peint, vers 1925* | Détrempe sur papier, 125 × 50 × 8 cm, chacun des quatre panneaux (MAH, inv. AA 2004-110)

1. Motif sur fond jaune n° 17 de la liste de référence de la Maison Schüller ayant succédé à Grandchamp (voir STURM 1985 et NICOD 1993)

2. En activité sous le nom de François Mestral, fabricant et vendeur de papier peint

3. Papiers peints déposés par l'atelier de restauration Saint-Dismas d'Éric Favre-Bulle

4. Nous remercions le Musée du papier peint à Rixheim de son aide. Dans une publication de 1938, Philippe de Fabry a recensé un modèle similaire à notre pièce AA 2004-331 au Cooper-Hewitt Museum (New York), modèle attribué de manière hypothétique à l'atelier de Jean-Baptiste Réveillon. Selon Philippe de Fabry et Bernard Jacqué, les décors des deux pièces du Musée d'art et d'histoire ne sont pas répertoriés dans la documentation du Musée de Rixheim.

Ce sont les collections de papiers peints puis d'objets en métal qui ont surtout bénéficié d'acquisitions marquantes en 2004. Elles sont peu nombreuses mais s'inscrivent bien dans la ligne générale de la politique d'acquisition des Musées d'art et d'histoire, à savoir renforcer les points forts et travailler dans les marges, en privilégiant pour cette section l'origine et/ou la provenance genevoises.

#### Papiers peints

Ainsi a-t-il été possible d'acheter deux paravents recouverts de papiers peints créés vers 1925 par le peintre Alexandre Cingria (AA 2004-109 et AA 2004-110 [fig. 1]). De hauteurs différentes, ils présentent un décor typique de cet artiste dans deux variantes de couleurs. L'auteur a été identifié grâce à des rouleaux de papiers peints acquis en 1984 et édités par la Maison genevoise Grandchamp<sup>1</sup>, ayant poursuivi dans notre ville et jusqu'en 1955 une tradition de fabrication de papiers peints remontant à 1818<sup>2</sup>.

Il est à remarquer que ces paravents sont toujours restés dans la même famille, qui connaissait l'artiste. La propriétaire a joint à ces objets deux abat-jour au motif de biche bondissante de la même époque Art déco (AA 2004-111-1 et AA 2004-111-2) et des lettres de Cingria concernant un projet de vitrail. Ces acquisitions agrandissent aussi bien notre ensemble de paravents que notre collection de meubles genevois du XX<sup>e</sup> siècle et, en particulier, des années 1930. Ils apportent aussi deux exemples supplémentaires d'utilisation du papier peint sur des supports mobiles.

Deux très beaux panneaux de papier peint dit «en arabesque à simple chemin», datés de la fin du XVIII<sup>e</sup> siècle, ont été offerts au Musée par M. Pierre Mirabaud (fig. 2). Ils proviennent de la demeure familiale de la promenade Saint-Antoine à Genève où ces panneaux avaient été remontés<sup>3</sup>. Leur belle facture et leur riche décor de scènes de chasse (AA 2004-331) et de scènes enfantines (AA 2004-332) témoignent d'une fabrication de haute qualité, sans doute parisienne<sup>4</sup>. Il s'agit d'un bel exemple de motifs à figures et de panneaux en pendant que nous ne détenions pas encore au Musée et un nouveau témoignage de décor d'intérieur genevois, l'un des centres d'intérêt de cette section du Département des arts appliqués.

#### Arts du métal

La collection d'argenterie s'est accrue de quatre pièces des XIX<sup>e</sup> et XX<sup>e</sup> siècles.

Une coupe figurative (AA 2004-330), soutenue par un amour et portant des poinçons allemands ainsi que le nom de l'orfèvre J. Breisch David, a été offerte par M<sup>me</sup> Jeanine B. Sunier. Ses dimensions et son décor – où l'on reconnaît des iris – indiquent qu'il s'agit d'une coupe créée probablement vers 1900, faisant sans doute partie d'un surtout de table.



2. Manufacture parisienne (?) | *Paire de panneaux en pendant*, fin du XVIII<sup>e</sup> siècle | Impression à la planche sur papier rabouté, 202,5 × 66,5 cm et 204 × 66,5 cm (MAH, inv. AA 2004-332 et AA 2004-331 [don Pierre Mirabaud, Genève])



5. La Maison Jezler est établie à Schaffhouse et produit des objets en argent depuis 1822.

6. A. Guillermin est cité en 1896 comme bijoutier à la rue de la Servette puis, en 1897, également rue de la Croix-d'Or 15, comme bijoutier, joaillier et orfèvre. Il est encore mentionné en 1937 et n'apparaît plus en 1940 (les renseignements manquant pour les années 1938 et 1939 [voir *Annuaire* 1896-1940]).

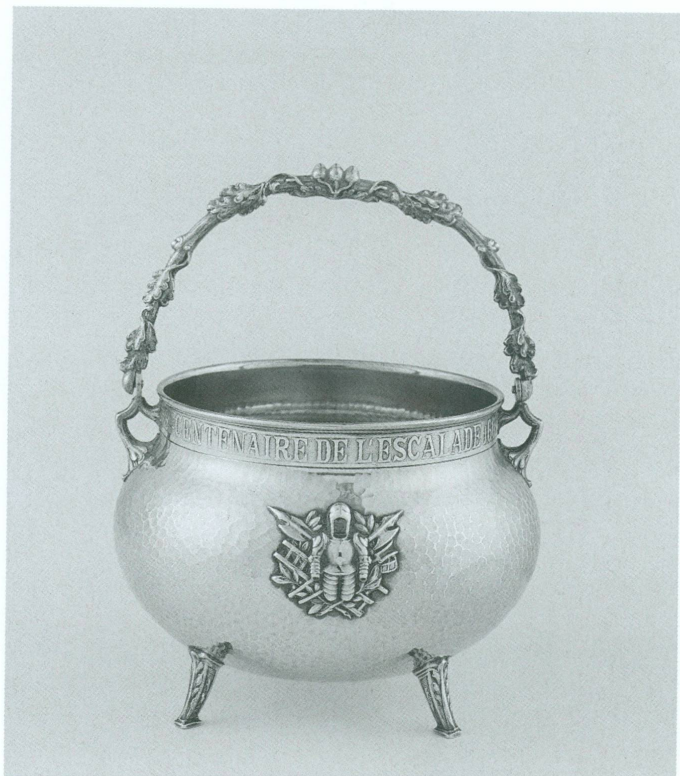
7. Il s'agit d'Antoine-Charles Vettiner (1818-1866), en activité à Genève (voir VEVEY 1985, pp. 171-172, et LANZ 2001, p. 58, n° 142).

8. DUNANT 2002, p. 47

Deux trophées de tir sont venus également enrichir notre collection, gagnés par le père de la donatrice, M<sup>me</sup> Janine Piuz. Le premier est une coupe couverte (AA 2004-338) montée sur un socle de bois et portant l'inscription « Société de tir du Bataillon 13. Offert au Filon 1930 1<sup>er</sup> prix Georges Druz ». Le second est un sucrier en argent 0.900 (AA 2004-339 [fig. 3]) aux poinçons de la fabrique Jezler<sup>5</sup> et de l'orfèvre genevois A. Guillermin, le revendeur et sans doute le commanditaire<sup>6</sup>. Ce prix a la particularité d'être en forme de marmite quadripode et a été offert lors du tir cantonal de 1902 qui a eu lieu pour le troisième centenaire de l'Escalade de 1602, comme l'indique l'inscription courant autour de son col. Cette dernière pièce apporte en plus une seconde œuvre de l'orfèvre et marchand Guillermin ainsi qu'une nouvelle version d'une marmite de l'Escalade.

Également en argent, la dernière coupe commémorative (AA 2004-82 [fig. 4]) a été acquise dans le commerce de l'art et a déjà été publiée. Il s'agit d'une œuvre portant le poinçon de Vettiner<sup>7</sup>, patronyme de plusieurs orfèvres genevois, et offerte le 28 mai 1849 au major d'Arbigny par la Compagnie de cavalerie de Genève. En 1848, il avait été nommé major fédéral de cavalerie à l'État-major général<sup>8</sup>. Ces trois pièces complètent également la col-





3 (à gauche). Maison Jezler, Schaffhouse, Maison A. Guillermin, Genève | *Sucrier commémoratif en forme de marmite*, 1902 | Argent 0.900, haut. 7,4 × Ø 12 cm (MAH, inv. AA 2004-339 [don Jeanine Piuze, Genève])

4 (à droite). Antoine-Charles Vettiner (1818-1866) | *Coupe commémorative*, Genève, deuxième quart du XIX<sup>e</sup> siècle | Argent, haut. 19 cm, (MAH, inv. AA 2004-82) | « La Compagnie de Cavalerie de Genève à son Major d'Arbigny 28 mai 1849 »

lection d'objets commémoratifs dont une série de prix de tir provenant du legs Gustave Revilliod et fournissent en elles-mêmes une documentation précise grâce à leurs inscriptions détaillées.

9. Il s'agit de Badan & C<sup>ie</sup>, maison de mode, soieries et rubans en gros, fondée en 1822 par Jean-Louis Badan. Ce fut le premier grand magasin de Genève, établi dans ses propres murs en 1905 rue des Allemands 28-30 (actuelle rue de la Confédération), occupant cent septante-cinq employés. Elle figure encore dans l'annuaire de 1937 mais plus dans celui de 1940, les années 1938 et 1939 n'ayant pu être consultées (voir *Annuaire* 1896-1940 et CONGNARD [1922]).

10. La Maison Forestier Frères à Genève a été fondée en 1832. Au tournant du siècle, Forestier & C<sup>ie</sup> Successeurs étaient fabricants de coutellerie et revendeurs d'orfèvrerie de table et d'articles de fantaisie. Ils étaient dépositaires des produits de grandes marques internationales telles que Christofle à Paris. Établis à la Tour-de-l'Île, ils eurent pour successeur en 1931 la Maison Fontaine (voir *Annuaire* 1896-1940 et FORESTIER [1900]).

#### Mobilier

M. Edmond Ducor, donateur de plusieurs œuvres au Musée d'art et d'histoire, a choisi de nous offrir encore trois sièges de famille : deux chaises paillées en bois clair à dossier ajouré du début du XIX<sup>e</sup> siècle et une chaise monogrammée du XVII<sup>e</sup> siècle, en bois de noyer et déjà exposée dans la cuisine de la Maison Tavel (AA 2004-334 à AA 2004-336).

#### Objets domestiques

Deux paires de ciseaux de provenance genevoise, portant les marques de la Maison Badan<sup>9</sup> (AA 2004-52) et de la Maison Forestier<sup>10</sup> (AA 2004-51), ont été remises par notre collègue Michel Jordan. Elles viennent compléter notre petit groupe de ciseaux et de ciseaux en miniature et surtout notre collection d'objets historiques genevois concernant les commerces locaux. On peut estimer leur datation au premier quart du XX<sup>e</sup> siècle.



5. Emmanuel Excoffier, alias Exem (Genève, 1951) | *Matriochka représentant des personnages et une scène de l'Escalade*, 2002 | Souvenir de la 25<sup>e</sup> course de l'Escalade pour le quatrième centenaire de l'Escalade de Genève, boîte dédiée à la Maison Tavel | Bois et papier peints, haut. 18 cm ; Ø 9 cm (MAH, inv. AA 2004-333 [don du Comité d'organisation de la Course de l'Escalade, Genève])



En relation également avec ce sujet, M. Georges Reymond, ancien collègue à la retraite, nous a remis une sacoche en cuir houssee de toile (AA 2004-337) ayant appartenu au pharmacien genevois Adolphe Wachsmuth, sur lequel il nous a fourni des informations familiales qui en fondent l'intérêt.

Pour terminer sur une note ludique, à la suite de l'exposition *La Marmite de la Mère Royaume* réalisée pour le quatre centième anniversaire de l'Escalade à la Maison Tavel, le Comité d'organisation de la Course de l'Escalade a offert, à la demande du conservateur, une *matriochka* représentant divers personnages et une scène de l'Escalade (AA 2004-333 [fig. 5]). Les poupées emboîtées représentent successivement, de la plus grande à la plus petite, la Mère Royaume – dans une marmite ornée de participants à la course à pied (!) –, le duc de Savoie Charles Emmanuel I<sup>er</sup>, dit « le Chat » – tenant une épée et le Traité de Saint-Julien –, l'Escalade elle-même, Théodore de Bèze, un soldat savoyard et un aigle tenant une clé – pour Genève. Cette pièce a été remise en souvenir aux participants à la Course de l'année 2002.

Le concepteur en est Emmanuel Excoffier, alias Exem (né à Genève en 1951), artiste bien connu dans notre ville. Il est déjà, entre autres, l'auteur d'un jeu de l'oie qui se trouve également au Musée d'art et d'histoire. Ce sont des objets de série mais qui, dans ce cas, sont cependant uniques puisque, à la proposition du conservateur, ils ont été dédiés spécialement pour le Musée au moyen d'un dessin original de circonstance.



## Bibliographie

- Annuaire* 1896-1940  
CONGNARD [1922] *Annuaire du commerce genevois*, Genève 1896-1940  
Jules Congnard, *Badan 1822-1922*, brochure, s.l., s.d. [1922], photocopies documentaires du Centre d'iconographie genevoise
- DUNANT 2002 Jean Dunant, « La Compagnie de contingent (fédéral) et la demi-compagnie de la réserve (cantonale) des chasseurs à cheval genevois », *Le Brécaillon, Bulletin de l'Association du Musée militaire genevois*, 23.2, 2002, pp. 2-71
- FORESTIER [1900] *Catalogue de la maison Forestier Frères, Forestier & C<sup>ie</sup>, successeurs*, Genève s.d. [vers 1900] (avec illustrations)
- LANZ 2001 Hanspeter Lanz, *Weltliches Silber 2 · Katalog der Sammlungen des Schweizerischen Landesmuseums Zürich*, Zurich 2001
- NICOD 1993 Annelise Nicod, s.v. « Alexandre Cingria », « Henri Grandchamp & C<sup>ie</sup> », dans *Genève autour de l'Art déco*, catalogue d'exposition, Genève, Musée Ariana, 16 septembre 1993 – 1<sup>er</sup> octobre 1994, Genève 1993, pp. 20, 21 et 27
- STURM 1985 Fabienne X. Sturm, « Les papiers peints de Genève », *Genava*, n.s., XXXIII, 1985, pp. 213-218
- VEVEY 1985 François-Pierre de Vevey, *Manuel des orfèvres de Suisse romande*, Fribourg 1985

## Crédits des illustrations

MAH, Flora Bevilacqua, fig. 5 | MAH, Bettina Jacot-Descombes, fig. 1, 3-4 | MAH, Nathalie Sabato, fig. 2

## Adresse de l'auteur

Annelise Nicod, conservateur des collections d'objets domestiques, de mobilier et d'instruments de musique, Département des arts appliqués, Musée d'art et d'histoire, boulevard Émile-Jaques-Dalcroze 11, case postale 3432, CH-1211 Genève 3