

Zeitschrift: Genava : revue d'histoire de l'art et d'archéologie
Herausgeber: Musée d'art et d'histoire de Genève
Band: 51 (2003)

Rubrik: Enrichissements du Musée de l'horlogerie et de l'émaillerie en 2002

Nutzungsbedingungen

Die ETH-Bibliothek ist die Anbieterin der digitalisierten Zeitschriften auf E-Periodica. Sie besitzt keine Urheberrechte an den Zeitschriften und ist nicht verantwortlich für deren Inhalte. Die Rechte liegen in der Regel bei den Herausgebern beziehungsweise den externen Rechteinhabern. Das Veröffentlichen von Bildern in Print- und Online-Publikationen sowie auf Social Media-Kanälen oder Webseiten ist nur mit vorheriger Genehmigung der Rechteinhaber erlaubt. [Mehr erfahren](#)

Conditions d'utilisation

L'ETH Library est le fournisseur des revues numérisées. Elle ne détient aucun droit d'auteur sur les revues et n'est pas responsable de leur contenu. En règle générale, les droits sont détenus par les éditeurs ou les détenteurs de droits externes. La reproduction d'images dans des publications imprimées ou en ligne ainsi que sur des canaux de médias sociaux ou des sites web n'est autorisée qu'avec l'accord préalable des détenteurs des droits. [En savoir plus](#)

Terms of use

The ETH Library is the provider of the digitised journals. It does not own any copyrights to the journals and is not responsible for their content. The rights usually lie with the publishers or the external rights holders. Publishing images in print and online publications, as well as on social media channels or websites, is only permitted with the prior consent of the rights holders. [Find out more](#)

Download PDF: 12.01.2026

ETH-Bibliothek Zürich, E-Periodica, <https://www.e-periodica.ch>

L'année 2002 se montre faste pour la pendulerie. En effet, plusieurs dons d'importance apportent un nouvel éclairage à notre collection. Citons en particulier la pendule du Neuchâtelais Aimé Billon (fig. 1) : le mécanisme à musique sur cylindre qui l'accompagne chante ses airs à chaque heure et les fait désormais résonner dans le grand salon du premier étage grâce au don posthume de M^{me} Odette Barde-Martin. Un beau cartel suédois au cabinet en bois doré, de la seconde moitié du XVIII^e siècle, legs de M^{me} Monica Jaquet, est un apport essentiel à la pendulerie internationale de notre collection (fig. 2). Nous avons pu acquérir une pendule de parquet dont le mouvement est signé Louis Simon, actif à Genève et à La Chaux-de-Fonds (fig. 3), qui s'ajoute aux deux autres pendules du même auteur, rares exemples de pendulerie genevoise du XVIII^e siècle.

Dans le cadre de l'exposition *Le Bijou en Suisse au 20^e siècle*, nous avons poursuivi l'enrichissement de notre collection de bijoux contemporains en faisant entrer des pièces majeures de la Bâloise Johanna Dahm, de la Vaudoise Sonia Morel et du Zougois Andi Gut. Notre fidèle amateur genevois a continué ses donations et ainsi renforcé le groupe d'œuvres de l'Autrichienne Gundula Papesch, Genevoise d'adoption, et de la Lausannoise Sophie Hanagarth, entre autres dons. Otto Künzli (fig. 9), Zurichois installé à Munich, nous a offert deux épingles de sa série *Friends* et la Jurassienne Sophie Bouduban voit sa représentation augmentée dans notre collection grâce à Anne Baezner et Annick Zufferey (fig. 10).

Avec bonheur, grâce au don de Csaba Gaspar d'un très bel étui à cigarettes (fig. 11) et à notre acquisition d'un poudrier de l'orfèvre et bijoutier genevois Jean Duvoisin (fig. 12) – toutes deux pièces réalisées pour son épouse et provenant de la collection privée de la famille de l'auteur –, la représentation de cette figure si importante pour l'histoire du bijou genevois au XX^e siècle est singulièrement améliorée.

Enfin, Hélène May Mercier, l'une des très rares miniaturistes en émail peint à Genève au XX^e siècle, nous a légué le portrait qu'elle a fait de l'organiste Otto Barblan (S-chanf [GR] 1860 – Genève 1943 [fig. 5]) et un portrait de Henriette Rath (fig. 6), copie exécutée par la miniaturiste Juliette Charlotte Hébert (Genève, 1837-1924) d'après l'œuvre originale peinte par Pierre Hébert (Genève, 1783-1867).

Horlogerie · Dons

Aimé Billon (La Chaux-de-Fonds, 1791 – ?, vers 1850)

Pendule neuchâteloise avec mécanisme à musique, vers 1840 | Bois peint et verni, dorure à la feuille, bronze doré | Don posthume de M^{me} Odette Barde-Martin, Genève (inv. H 2002-3 [fig. 1])

Auteur inconnu

Pendule de cheminée surmontée d'un bronze, mouvement dit «de Paris», vers 1820 | Bronze et laiton patinés | Don Léa Humbert-Staehlin, Gabrielle Girel-Staehlin, Yvette Poulain-Staehlin et Marthe Staehlin-Rieder, Travers, Genève et Vernier (inv. H 2002-13)

1. Aimé Billon (La Chaux-de-Fonds, 1791 – ?, vers 1850) | *Pendule neuchâteloise avec mécanisme à musique*, vers 1840 | Bois peint et verni, dorure à la feuille, bronze doré, haut. 100 × larg. 40 × prof. 14 cm | Don posthume Odette Barde-Martin (MHE, inv. H 2002-3)

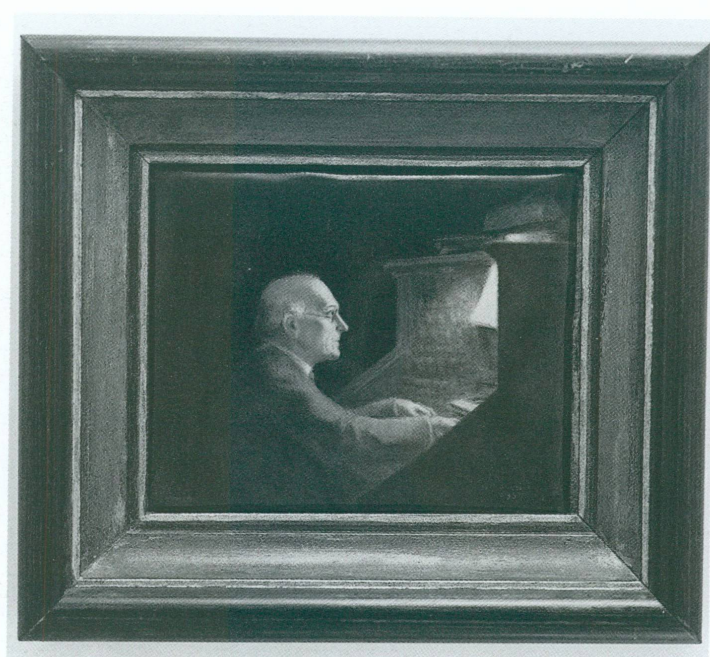


2. G. Kjellström (Suède, XVIII^e siècle) | *Cartel*, XVIII^e siècle | Bois de châtaignier doré, laiton doré, haut. 100 × larg. 46,5 × prof. 13 cm | Legs Monica Jaquet (MHE, inv. H 2002-20)



3. Louis Simon (actif à La Chaux-de-Fonds et à Genève, seconde moitié du XVIII^e siècle) | *Pendule de parquet*, entre 1790 et 1800 | Cabinet en bois d'érable et d'épicéa, cadran en laiton doré et argenté, haut. 250 × larg. 49,5 × prof. 24,5 cm (MHE, inv. H 2002-14)





4. M. Friederich | *Vide-poche*, Limoges, vers 1930 | Émail sur cuivre, paillons d'argent, Ø 8,55 × haut. 1,6 cm | Don posthume Anna Gaspar (MHE, inv. H 2002-7)
 5. Hélène May Mercier (Genève, 1912-1996) | *Portrait de l'organiste Otto Barblan (1860-1943)*, 1935 | Émail peint sur cuivre, encadrement bois et dorure à la feuille, haut. 12,8 × larg. 14,6 × ép. 2,8 cm | Legs de l'auteur (MHE, inv. H 2002-17)

G. Kjellström (Suède, XVIII^e siècle)

Cartel, Stockholm, XVIII^e siècle | Bois de châtaignier doré, laiton doré | Legs Monica Jaquet, Genève (inv. H 2002-20 [fig. 2])

Aloïs Morath (Suisse, XIX^e siècle)

Mouvement de pendule, Aarau, vers 1850 | Bois peint | Don Elsa Buser, Genève (inv. H 2002-4)

Mellerio dits Meller
 (Paris, maison fondée en 1613)

Pendulette de table, décor à la chasse à courre, Paris, vers 1940, mouvement suisse | Aluminium éloxé, laiton gravé et doré, laque noire, verre | Don Yolande Crowe, Genève (inv. H 2002-31)

Vacheron (Genève)

Montre de poche, Genève, vers 1880 | Argent guilloché et gravé | Don Julijus Gustin, Tann (inv. H 2002-29)

Rolex (Genève, maison fondée en 1908)

Chronomètre-bracelet « Oyster Perpetual Datejust », gravure « THE ROLEX AWARD FOR ENTERPRISE/ANITA STUDER/1990 », Genève, 1990 | Or jaune poli et satiné | Don Anita Studer, Genève (inv. H 2002-32)

Hans Ottomayer (Berlin, 1946),
 auteur du design · **H. O. & Endura**
 (Suisse), horloger

Montre-bracelet « Die Sonnen-Uhr 2000 », Suisse, 1999 | Métal sablé, bracelet daim | Don Hans Ottomayer, Berlin (inv. H 2002-30)

Achats

Louis Simon (actif à La Chaux-de-Fonds et à Genève, seconde moitié du XVIII^e siècle)

Pendule de parquet, entre 1790 et 1800 | Cabinet en bois d'érable et d'épicéa, cadran en laiton doré et argenté (inv. H 2002-14 [fig. 3])



6. Juliette Charlotte Hébert (Genève, 1837-1924) | *Portrait de Henriette Rath (1773-1856)*, d'après Pierre Hébert (Genève, 1783-1867), vers 1857 | Émail peint sur cuivre, encadrement métal doré et tissu, haut. 17,4 × larg. 12,1 × ép. 1,95 cm | Legs Hélène May Mercier (MHE, inv. H 2002-18)

7. Vaucher (actif à Genève, fin du XVIII^e siècle) | *Miniature double, portrait de Madame Alexandrine Rey-Benoît et portrait de Madame Bourrier-Benoît*, 1799 | Aquarelle et gouache sur ivoire, encadrement bois et feutre, haut. 22,1 × larg. 29,1 × ép. 3,3 cm | Achat (MHE, inv. H 2002-5)

Émail · Dons

M. Friederich

Vide-poche, Limoges, vers 1930 | Émail sur cuivre, paillons d'argent | Don posthume de M^{me} Anna Gaspar, Prilly (inv. H 2002-7 [fig. 4])

Atelier Louis Veisbrot

Coupe, Limoges, vers 1960 | Émail sur cuivre | Don posthume de M^{me} Anna Gaspar, Prilly (inv. H 2002-8)

Hélène May Mercier (Genève, 1912-1996)

Portrait de l'organiste Otto Barblan (1860-1943), Genève, 1935 | Émail peint sur cuivre, encadrement bois et dorure à la feuille | Legs de l'auteur, Genève (inv. H 2002-17 [fig. 5])

Juliette Charlotte Hébert (Genève, 1837-1924)

Portrait de Henriette Rath (1773-1856), d'après Pierre Hébert (Genève, 1783-1867), Genève, vers 1857 | Émail peint sur cuivre, encadrement métal doré et tissu | Legs Hélène May Mercier, Genève (inv. H 2002-18 [fig. 6])

Fabrique inconnue

Four d'émailleur, ancien four à bois des classes d'émaillerie de l'École des arts décoratifs de Genève (anc. École des arts industriels), Genève, fin du XIX^e siècle | Brique réfractaire, fer | Don de la Haute école d'arts appliqués de Genève (inv. H 2002-25)

Miniature · Achat

Vaucher (actif à Genève, fin du XVIII^e siècle)

Miniature double, portrait de Madame Alexandrine Rey-Benoît et portrait de Madame Bourrier-Benoît, Genève, 1799 | Aquarelle et gouache sur ivoire, encadrement bois et feutre (inv. H 2002-5 [fig. 7])

Bijoux · Dons

Auteur inconnu
(poinçon de maître DA)

Broche, Norvège, entre 1950 et 1960 | Émail cloisonné et flinqué sur argent | Don posthume de M^{me} Anna Gaspar, Prilly (inv. H 2002-9)

Bracelet, Norvège, entre 1950 et 1960 | Émail flinqué sur argent | Don posthume de M^{me} Anna Gaspar, Prilly (inv. H 2002-21 [fig. 8])

Ottaviani (Italie)

Bracelet, Florence (?), entre 1950 et 1960 | Fonte d'argent | Don Csaba Gaspar, Genève (inv. H 2002-22)

Jean Duvoisin (Genève, 1904-1991)

Broche, Genève, entre 1940 et 1950 | Fonte d'argent, turquoises | Don Csaba Gaspar, Genève (inv. H 2002-23)

Bijoux contemporains · Dons

Gundula Papesch
(Graz, Autriche, 1963)

Bague, Genève, 1999 | Galets de rivière, argent | Don d'un amateur genevois (inv. H 2002-11)

Sabine Hellmann
(Neustadt, Allemagne, 1963)

Bague « Schichten » (série « Flaschen », n° 0.3), Allemagne, vers 2000 | Aluminium, plexiglas, argent | Don d'un amateur genevois (inv. H 2002-12)

Sophie Hanagarth (Lausanne, 1968)

Objet bijou « Un jeu », Paris, 2002 | Fer, or fin | Don d'un amateur genevois (inv. H 2002-15)

Otto Künzli (Zurich, 1948)

Deux épingles « Friends », Munich, 2001 | Métal émaillé, acier | Don de l'auteur (inv. H 2002-16 [fig. 9])

Sophie Bouduban (Delémont, 1967)

Bracelet, Delémont, 1998 | Argent et cuivre gaufrés | Don Anne Baezner et Annick Zufferey en souvenir de la galerie A, Genève (inv. H 2002-19 [fig. 10])

Achats

Andi Gut (Zoug, 1971)

Broche « Mimesen », Suisse, 2001 | Nylon teinté, grenats, acier inoxydable (inv. H 2002-1)

Sonia Morel (Prilly, 1968)

Bracelet, Lausanne, 2002 | Or (inv. H 2002-2)

Eve Margus-Villems
(Pärnu, Estonie, 1972)

Objet de vertu « Self-deception », Tallin, 1999 | Ébène, or, obsidienne gravée (inv. H 2002-27)

Johanna Dahm (Bâle, 1948)

Bague « Anti Ashanti », Zurich, 2002 | Fonte d'or fin, moule en terre (inv. H 2002-28)

Objets de vertu · Dons

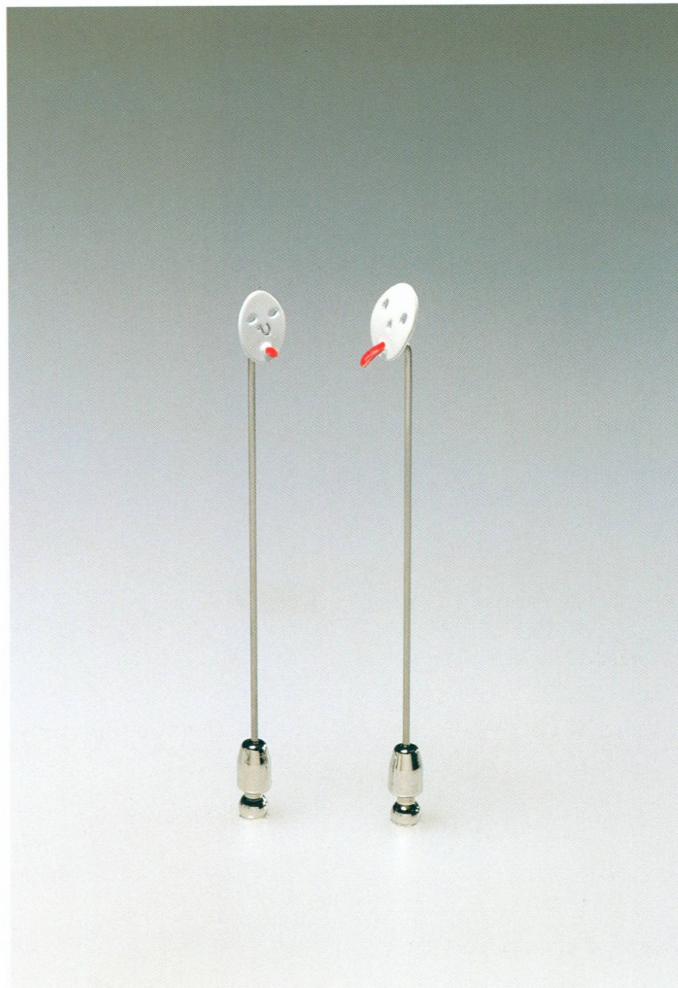
Auteur inconnu

Étui pour allumettes, France, vers 1930 | Argent finement cannelé, grenat | Don Ginette Marie Conchon, Genève (inv. H 2002-6)

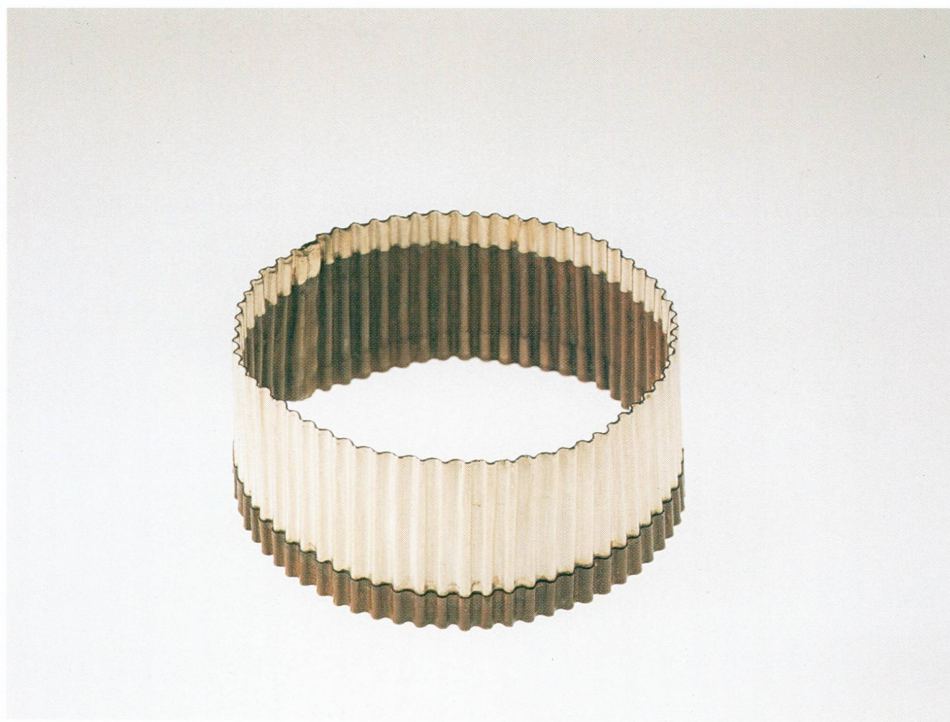


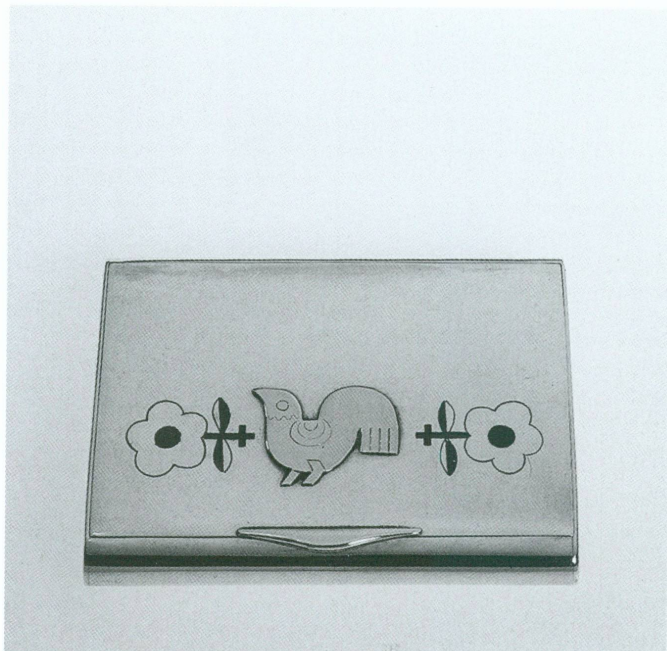
8. Auteur inconnu (poinçon de maître DA) | *Bracelet*, entre 1950 et 1960 | Émail flinqué sur argent, Ø 6,0 × haut. 2,35 cm | Don posthume Anna Gaspar (MHE, inv. H 2002-21)

9. Otto Künzli (Zurich, 1948) | *Deux épingles « Friends »*, 2001 | Métal émaillé, acier, long. 7,0 cm chacune | Don de l'auteur (MHE, inv. H 2002-16)



10. Sophie Bouduban (Delémont, 1967) | *Bracelet*, 1998 | Argent et cuivre gaufrés, Ø 6,5 × haut. 2,6 cm | Don Anne Baezner et Annick Zufferey (MHE, inv. H 2002-19)





11. Jean Duvoisin (Genève, 1904-1991) | *Étui à cigarettes*, entre 1948 et 1952 | Argent poli, damasquinage de nielle, applique d'or jaune gravé, long. 7,8 × larg. 6,23 × ép. 1,39 cm | Don Csaba Gaspar (MHE, inv. H 2002-24)
 12. Jean Duvoisin (Genève, 1904-1991) | *Poudrier*, entre 1945 et 1950 | Argent poli, applique d'or jaune ciselé, diamants, Ø 7,5 × ép. 1,15 cm | Achat (MHE, inv. H 2002-26)

Jean Duvoisin (Genève, 1904-1991)

Étui à cigarettes, Genève, entre 1948 et 1952 | Argent poli, damasquinage de nielle, applique d'or jaune gravé | Don Csaba Gaspar, Genève (inv. H 2002-24 [fig. 11])

Auteur inconnu

Étui de montre de poche de dame, Suisse ou France, entre 1910 et 1920 | Perles de verre brodées, coton croché | Don posthume de M^{me} Anna Gaspar, Prilly (inv. H 2002-10)

Achat

Jean Duvoisin (Genève, 1904-1991)

Poudrier, Genève, entre 1945 et 1950 | Argent poli, applique d'or jaune ciselé, diamants (inv. H 2002-26 [fig. 12])

Crédits des illustrations

MHE, Maurice Aeschmann, fig. 1-12

Adresse de l'auteur

Fabienne Xavière Sturm, conservatrice, Musée de l'horlogerie et de l'émaillerie, route de Malagnou 15, CH-1208 Genève