

**Zeitschrift:** Genava : revue d'histoire de l'art et d'archéologie  
**Herausgeber:** Musée d'art et d'histoire de Genève  
**Band:** 37 (1989)  
  
**Artikel:** Tissus façonnés d'Achmim (Egypte), collection du Musée d'art et d'histoire de Genève  
**Autor:** Martiniani-Reber, Marielle  
**DOI:** <https://doi.org/10.5169/seals-728417>

### **Nutzungsbedingungen**

Die ETH-Bibliothek ist die Anbieterin der digitalisierten Zeitschriften auf E-Periodica. Sie besitzt keine Urheberrechte an den Zeitschriften und ist nicht verantwortlich für deren Inhalte. Die Rechte liegen in der Regel bei den Herausgebern beziehungsweise den externen Rechteinhabern. Das Veröffentlichen von Bildern in Print- und Online-Publikationen sowie auf Social Media-Kanälen oder Webseiten ist nur mit vorheriger Genehmigung der Rechteinhaber erlaubt. [Mehr erfahren](#)

### **Conditions d'utilisation**

L'ETH Library est le fournisseur des revues numérisées. Elle ne détient aucun droit d'auteur sur les revues et n'est pas responsable de leur contenu. En règle générale, les droits sont détenus par les éditeurs ou les détenteurs de droits externes. La reproduction d'images dans des publications imprimées ou en ligne ainsi que sur des canaux de médias sociaux ou des sites web n'est autorisée qu'avec l'accord préalable des détenteurs des droits. [En savoir plus](#)

### **Terms of use**

The ETH Library is the provider of the digitised journals. It does not own any copyrights to the journals and is not responsible for their content. The rights usually lie with the publishers or the external rights holders. Publishing images in print and online publications, as well as on social media channels or websites, is only permitted with the prior consent of the rights holders. [Find out more](#)

**Download PDF:** 29.12.2025

**ETH-Bibliothek Zürich, E-Periodica, <https://www.e-periodica.ch>**

# Tissus façonnés d'Achmim (Egypte), collection du Musée d'art et d'histoire de Genève

Par Marielle MARTINIANI-REBER

Si les fouilles d'Egypte, principalement à Antinoé et Achmim, ont révélé une immense production de tapisseries de laine et de toile de lin, beaucoup plus modestes furent les découvertes de tissus de soie<sup>1</sup>. Matériau coûteux, relativement fragile, son usage est réservé à un petit nombre. Aussi la collection du Musée d'art et d'histoire de Genève, riche en tapisseries coptes ne comporte-t-elle qu'un petit nombre de soieries de la même époque. Cette étude présente l'ensemble de ces pièces en y ajoutant une étoffe de laine, probablement importée, mais réalisée avec une technique analogue.

Toutes ces étoffes proviennent de la collection de l'archéologue Robert Forrer, qui fouilla le site d'Achmim-Panopolis. Toutefois, une partie du tissu n° 1 a appartenu à la collection Iklé, car de nombreux fragments de cette pièce, également découverte sur ce site, ont été dispersés dans différents musées et collections<sup>2</sup>.

La destination de ces documents n'est pas connue avec certitude bien qu'il soit vraisemblable que la plupart ait servi de décor de vêtement, paragaude ou clavus que l'on appliquait sur les tuniques de lin. En effet, cette fibre particulièrement difficile à teindre avec les moyens de l'époque, était la plupart du temps utilisée écrue et on la décorait, soit en y insérant des trames de laine de couleur (technique de la tapisserie), soit encore en y cousant des pièces de soie<sup>3</sup>. D'après les sources antiques, ce type de décor, médaillons circulaires et bandes d'épaule, porte le nom de paragaude et *clavus*<sup>4</sup>. On doit cependant noter que ces ornements n'étaient pas exclusivement utilisés dans le costume, mais aussi dans le mobilier<sup>5</sup>.

Ces samits et taquetés façonnés ont été réalisés sur un métier à la tire qui nécessite l'emploi de deux personnes, le tisseur et le tireur de lacs qui, à l'aide de deux cordes de rame, actionne les fils de chaîne, créant ainsi le décor<sup>6</sup>.

Les soieries d'Achmim sont bicolores, généralement jaune et brun, et décorées le plus souvent d'éléments végétaux, bien que d'autres thèmes soient également représentés. Certaines, ornées de chasses, portent des inscriptions mentionnant les noms de Joseph et de Zacharie, tandis que d'autres formulent en caractères coufiques le terme intraduisible de *ʿaīs*. Ceci, s'ajoutant à la découverte d'un tissu



4. Fragment de bande d'épaule.

analogue dans les fouilles d'Avdat en Israël, ville détruite par les Perses en 636, permet de situer cette production vers les VII<sup>e</sup>-VIII<sup>e</sup> siècles<sup>7</sup>.

S'il est possible que les tissus découverts à Achmim aient été produits sur place, on doit noter que des pièces semblables ont été trouvées dans des trésors d'églises d'Occident, servant ainsi d'enveloppes de reliques<sup>8</sup>.

Anna APOSTOLAKI, *ta koptika uphasmata tou en Athenais Mouseiou Kosmetikon Technon*, Athènes, 1932.  
 BAGINSKY et A. TIDHAR, *Textiles from Egypt, IV-XIII<sup>e</sup> c.*, L.A. Mayer Memorial Institute for Islamic Art, 1980  
 I. ERRERA, *Collection d'anciennes étoffes égyptiennes*, Bruxelles, 1916  
 J.F. FLANAGAN, *Early figured silks*, dans: *Burlington Magazine* LXVIII, mars 1936, pp. 145-146  
 R. FORRER, *Die Gräber und Textilfunde von Achmim-Panopolis*, Strasbourg, 1891  
 R. FORRER, *Römische und Byzantinische Seidentextilien aus dem Gräberfeld von Achmim-Panopolis*, Strasbourg, 1891

R. FORRER, *Die frühchristlicher Altertümer aus dem Gräberfelde von Achmim-Panopolis*, Strasbourg, 1893  
 A.F. KENDRICK, *Catalogue of Textiles from Burying grounds in Egypt*, Londres, 1922  
*Pagan and christian Egypt*, Brooklyn, Institute of Arts and Science, Brooklyn, 1941  
 D. RENNER, *Die koptischen Stoffen im Martin von Wagner Museum der Universität Würzburg*, Wiesbaden, 1974  
 D. SHEPHERD, *A coptic silk*, dans: *Bulletin of the Cleveland Museum*, XXIV, 1947, p. 216  
 D. THOMPSON, *Coptic Textiles in the Brooklyn Museum*, New York, 1971  
 W.F. VOLBACH et O. WULFF, *Spätantike und koptische Stoffe aus Ägyptischen Grabfunde*, Berlin, 1925  
 L. WILSON, *Ancient Textiles from Egypt*, University of Michigan Collection, Ann Arbor, 1933

<sup>1</sup> Achmim ou Panopolis, on lit aussi parfois Akhmim ou Achmin, voir E. AMELINEAU, *La géographie de l'Égypte à l'époque copte*, Paris, 1893, pp. 18-22 et *Guide Bleu Égypte*, Paris, 1971, p. 48. Pour la persistance du tissage à Achmim jusqu'à notre époque, voir D. AMMOUN, *L'Égypte des mains magiques*, Beyrouth, 1985, pp. 39-41.

<sup>2</sup> Les fouilles d'Achmim ont été dirigées par Robert Forrer qui a publié ce matériel dans: *Die Gräber und Textilfunde von Achmim-Panopolis*, Strasbourg, 1891, *Römische und Byzantinische Seidentextilien aus dem Gräberfeld von Achmim-Panopolis*, Strasbourg, 1891 et *Die Frühchristlicher Altertümer aus dem Gräberfelde von Achmim-Panopolis*, Strasbourg, 1893. Cet archéologue né en 1866, mort en 1950 fut préhistorien, égyptologue et médiéviste, voir A. GRENIER, *Un archéologue alsacien, Robert Forrer*, dans: *La vie en Alsace*, 1928, pp. 141-142, R. HEIZT, *Marguerite et Robert Forrer-Jaggi*, dans: *La vie en Alsace*, 1932, pp. 249-254 et *Hommage à Robert Forrer*, dans: *Cahiers d'archéologie et d'histoire de l'art*, IX, 1947-1950, pp. 3-4. Léopold Iklé (1839-1922) fabricant saint-gallois de dentelles fut aussi collectionneur de dentelles et tissus anciens. La plupart des objets qu'il réunit, à l'exception des pièces cédées aux musées de Lund, Bâle et Genève, sont conservés au Gewerbemuseum de Saint-Gall.

<sup>3</sup> R. Pfister mena de nombreuses recherches dans le domaine de la teinture des tissus anciens, sa formation de chimiste lui permettant d'identifier de nombreux colorants. Voir en particulier les articles suivants: *Teinture et alchimie dans l'Orient hellénistique*, dans: *Seminarium Kondakovianum* VII, 1935, pp. 1-59, *Matériaux pour servir au classement des textiles égyptiens postérieurs à la conquête arabe*, dans: *Revue des Arts Asiatiques* X, 1936, pp. 1-16 et pp. 73-85 et *Les textiles du tombeau de Toutankhamon*, dans: *Revue des Arts Asiatiques* XI, 1937, pp. 207-218.

<sup>4</sup> Ces éléments ont été étudiés par M.-L. RINALDI, *Il costume romano e i mosaici di Piazza Armerina*, dans: *Rivista dell'Istituto Nazionale di Archeologia e Storia dell'Arte*, X, 1961, pp. 200-261. Voir aussi G. LAFAYE, *Art. Tunica*, dans: *dictionnaire DAREMBERT et SAGLIO*, vol. VIII, pp. 534-540.

<sup>5</sup> De tels éléments décoratifs décorent une nappe d'autel sur une miniature du Ménologe de Basile II (Vat. Grec. 1613, fol. 14) représentant le martyr de Zacharie. Ce manuscrit aulique a été exécuté pour l'empereur byzantin Basile II vers l'an Mil. D'autre part, les grands médaillons de tapisserie conservés au Musée d'art et d'histoire tels les n<sup>os</sup> 13 941 (cercle de 45 cm de diamètre) et D 889 (42 cm de diamètre) étaient certainement, par leurs dimensions, destinés à orner des tentures plutôt que des vêtements.

<sup>6</sup> Les tapisseries et toiles sont fabriquées sur un métier beaucoup plus simple. Nous manquons totalement de renseignements sur le métier à la tire de cette époque. RODON y. FONT, dans son *Historique du métier pour la fabrication des étoffes façonnées*, Paris-Liège, 1934, p. 10, voit dans un passage de Théodoret DE CYR, *De Providentia*, P. G. Migne, tome 83, coll. 617, une description du métier à la tire, or ce texte décrit des travaux différents (filage de la laine, tissage, broderie...), voir aussi Y. AZEMA, *Théodoret de Cyr, Discours sur la Providence*, Paris, 1954, pp. 167-168.

<sup>7</sup> Pour les soieries de Joseph, Zacharias et 'ais on peut consulter O. von FALKE, *Geschichte der Seidenweberei*, Berlin, 1913, pl. 67, pp. 43-48, A.F. KENDRICK, *Catalogue of textiles from burying-grounds in Egypt*, Londres, 1922, vol. III, n<sup>o</sup> 800, p. 80 et D. RENNER, *Die Koptischen Stoffe im Martin von Wagner Museum der Universität Würzburg*, Wiesbaden, 1974, pp. 78-80, n<sup>o</sup> 53. Pour le fragment découvert à Avdat, voir A. BAGINSKI et A. TIDHAR, *Textiles from Egypt, IV<sup>e</sup>-XIII<sup>e</sup> centuries CE*, L.A. Mayer Memorial Institute for Islamic Art, 1980, n<sup>o</sup> 87.

<sup>8</sup> Deux tissus actuellement conservés au Musée Historique des Tissus de Lyon, inv. n<sup>os</sup> 29.225 et 29.233 (ancienne coll. Claudius Côte) proviennent d'églises du Puy en Velay, un autre tissu analogue fait partie du trésor de l'abbaye de Baume les Messieurs (Jura) tandis qu'une soie semblable à l'abbaye de Saint Maurice en Valais a été publiée par B. SCHMEDDING, *Mittelalterliche Textilien in Kirchen und Klöstern der Schweiz*, Berne, 1978, n<sup>o</sup> 136, pp. 168-169.

*Credit photographique:*

Genève, Musée d'art et d'histoire.

Proportion  
des chaînes:

rapport numérique entre les fils composant les différentes chaînes d'un tissu.

Armure: système d'entrelacement des fils de chaîne et de trame, suivant des règles nettement définies en vue de la production d'un tissu.

Proportion  
des trames:

rapport numérique entre les différentes trames composant la passée.

Chaîne de liage: chaîne auxiliaire utilisée pour relier les trames les unes aux autres.

Rapport  
de dessin:

largeur et hauteur de tissu occupées par le cycle d'évolution des formes de dessin.

Chaîne pièce: chaîne principale dans les tissus qui en comportent plusieurs.

Réduction:

nombre de fils de chaîne ou de trame contenus dans un centimètre.

Coup: passage d'une navette au travers des fils de chaîne.

Samit:

terme médiéval désignant un genre de tissu, dérivé du latin *examitum* ou *samitum* et du grec *hexamitos*. Terme proposé pour désigner des tissus médiévaux unis et façonnés, dont les faces d'endroit et d'envers sont constituées par des flottés de trame liés en sergé par une chaîne de liage. Dans les samits façonnés, les diverses trames alternent pour constituer, à l'endroit, aussi bien le fond que les effets de décor. En règle générale, les fils pièce sont complètement dissimulés entre les trames.

Découpure: groupe de fils de chaîne ou de trame, composant les gradations qui constituent les contours des effets de dessin. Au métier à la tire, la découpure chaîne correspond au nombre de fils groupés dans un même mailon, actionné par une corde du rame. Quant aux découpures trame qui constituent théoriquement l'unité de déplacement du décor dans le sens de la chaîne, elles s'expriment en passées dans les tissus à plusieurs lats.

Taffetas:

- armure dont le rapport se limite à deux fils et deux coups et dans laquelle les fils impairs et pairs alternent, à chaque coup, au-dessus et au-dessous de la trame.
- tissu de soie exécuté d'après cette armure.

Synonyme: toile.

Façonné: tissu décoré de dessins plus ou moins complexes obtenus par les croisements des fils de chaîne et de trame et dont l'exécution nécessite l'emploi de procédés spéciaux de fabrication. Par ces procédés mécaniques ou manuels, les fils peuvent évoluer de diverses manières et varier les formes du dessin sur de larges surfaces.

Taqueté façonné: expression utilisée pour désigner les anciens tissus façonnés dont les faces d'endroit et d'envers sont constituées par des flottés de trame liés en taffetas par une chaîne de liage. En règle générale, les fils pièce sont complètement dissimulés entre les trames dont ils assurent la séparation en laissant apparaître à l'endroit le coloris localement désiré et en rejetant à l'envers ceux qui sont momentanément inutiles (voir samit).

Lat: une des trames composant la passée. Un tissu est dit à deux lats lorsque deux trames de fonction différente, participent alternativement à son exécution.

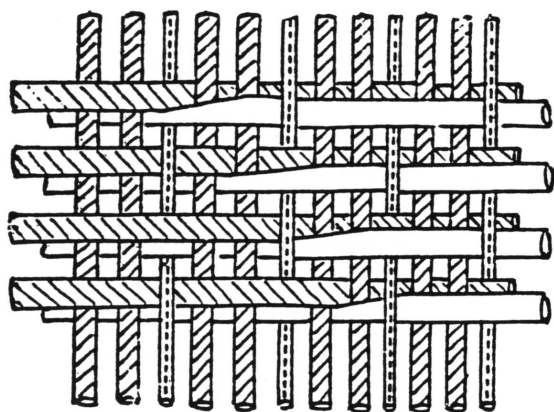
Métier à la tire: métier créé pour l'exécution des étoffes façonnées. Les effets de dessin y sont obtenus en exerçant une traction sur les cordes du rame; cette traction étant transmise aux fils de chaîne par l'intermédiaire d'arcades et de maillons. Ce système fut utilisé jusqu'au moment où prévalut la mécanique Jacquard, il s'emploie encore dans certaines régions (Maroc, Inde, Egypte...).

Passée: cycle complet des trames (lats) qui se succèdent régulièrement d'un côté puis de l'autre d'un tissu, pour former les différents effets qui sont produits dans la largeur.

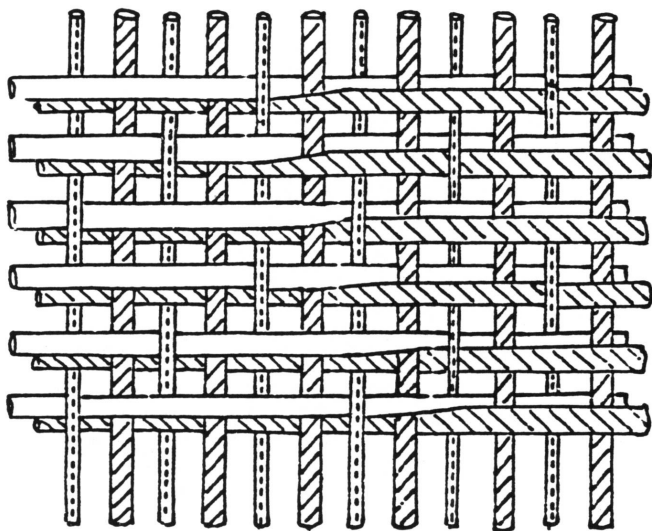
#### Avertissement

Les termes techniques utilisés dans cet article sont extraits du *vocabulaire* mis au point par le Centre International d'Etude des Textiles Anciens, qui sera publié par l'inventaire général des Richesses Artistiques de la France sous la direction de Nicole de Reynies.

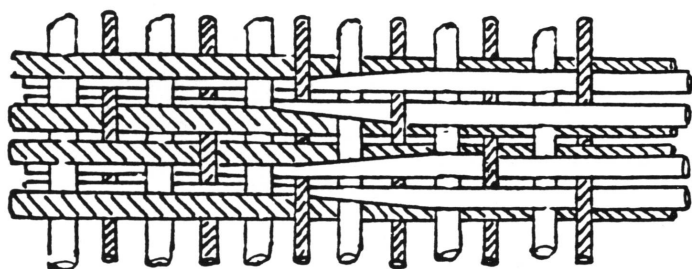




Taqueté façoné 2 lats: double chaîne pièce



Samit façoné 2 lats



Samit façoné 2 lats tissage à coups pairs

Armures dessinées par le Centre International d'Etude des textiles anciens

## 1. Fragment de tissu

Acquis en 1893, ancienne coll. Forrer, Strasbourg, fouilles d'Achmim (D 765) et en 1928, ancienne coll. Iklé, Saint-Gall (12.762).

Egypte? Syrie? IV-VI<sup>e</sup> siècle?

Deux fragments de taqueté façoné

Haut. 12 cm, 16 cm, larg. 14 cm, 15 cm

Rapport de dessin: haut. 4,5 cm, larg. 5 cm

*Etat de conservation:* usé et troué

*Technique:* taqueté façoné 2 lats

Chaîne: proportion: 1 fil pièce pour 1 fil de liage

matière: lin écru tordu en S

découpage: 1 fil pièce, 2 en majorité

réduction: 12 fils pièce au cm

Trames: proportion: 2 trames par 1 coup de chaque lat

matière: laine brune et beige faiblement tordue en S

découpage: 2 passées

réduction: 32 passées au cm

*Coloris:* fond beige, décor brun.

Inv. D 765 et 12.762

Ces deux fragments de la même étoffe ont été acquis séparément par le musée. Ils ont été tissés perpendiculairement au sens de lecture du décor. De petits oiseaux meublent l'intérieur de compartiments octogonaux dont la bordure est ornée d'une tige ondulante. Entre les octogones, l'espace est occupé par une rosace à huit pétales. Ce décor est réversible, la face envers du tissu ne pouvant être distinguée de sa face endroit.

*Pièces identiques*

Boston, Museum of Fine Arts, signalé par D. THOMPSON, *Coptic textiles in the Brooklyn Museum*, New York, 1971, p. 22.

Bruxelles, Musée du Cinquantenaire,

I. ERRERA, *Catalogue d'anciennes étoffes égyptiennes*, Bruxelles, 1916, p. 52, n° 120.

Londres, Victoria and Albert Museum, KENDRICK, *op. cit.*, pp. 71-72, pl. XXV, n° 537.

Jérusalem, Mayer Memorial Institute of Islamic Art,

A. BAGINSKY et A. TIDHAR, *Textiles from Egypt*, pp. 42-43, n° 14.

New York, Brooklyn Museum,

D. THOMPSON, *op. cit.*, n° 6, p. 22.

Berlin,  
O. WULFF et W.F. VOLBACH, *Spätantike Stoffe und Köptische Stoffe aus ägyptischen Grabfunden*, Berlin, 1926, p. 35, n° J 6682.  
Florence, musée archéologique,  
L. GUERRINI, *Le stoffe copte del museo archeologico di Firenze*, Milan, 1957, pl. XXXVI, fig. 103.  
Londres, Victoria and Albert Museum,  
KENDRICK, *op. cit.*, n°s 535 et 536, pl. XXIV.  
Paris, Louvre,  
Du BOURGUET, *Catalogue d'étoffes coptes*, Paris, 1964, n° G3, p. 345 et H 218, p. 591.

Etat de conservation: usé et troué

Technique: samit façonné 2 lats, sergé de sens S

Chaînes: proportion: 1 fil pièce pour 1 fil de liage

matière: soie jaune tordue en Z

découpure: 4 fils pièce

réduction: 15 fils pièce au cm

Trames: proportion: 2 trames par 1 coup de chaque lat

matière: soie jaune et verte (actuellement brune)  
sans torsion appréciable

découpure: 1 passée, mais 4 passées en majorité

réduction: 30 passées

Coloris: fond brun, décor jaune.

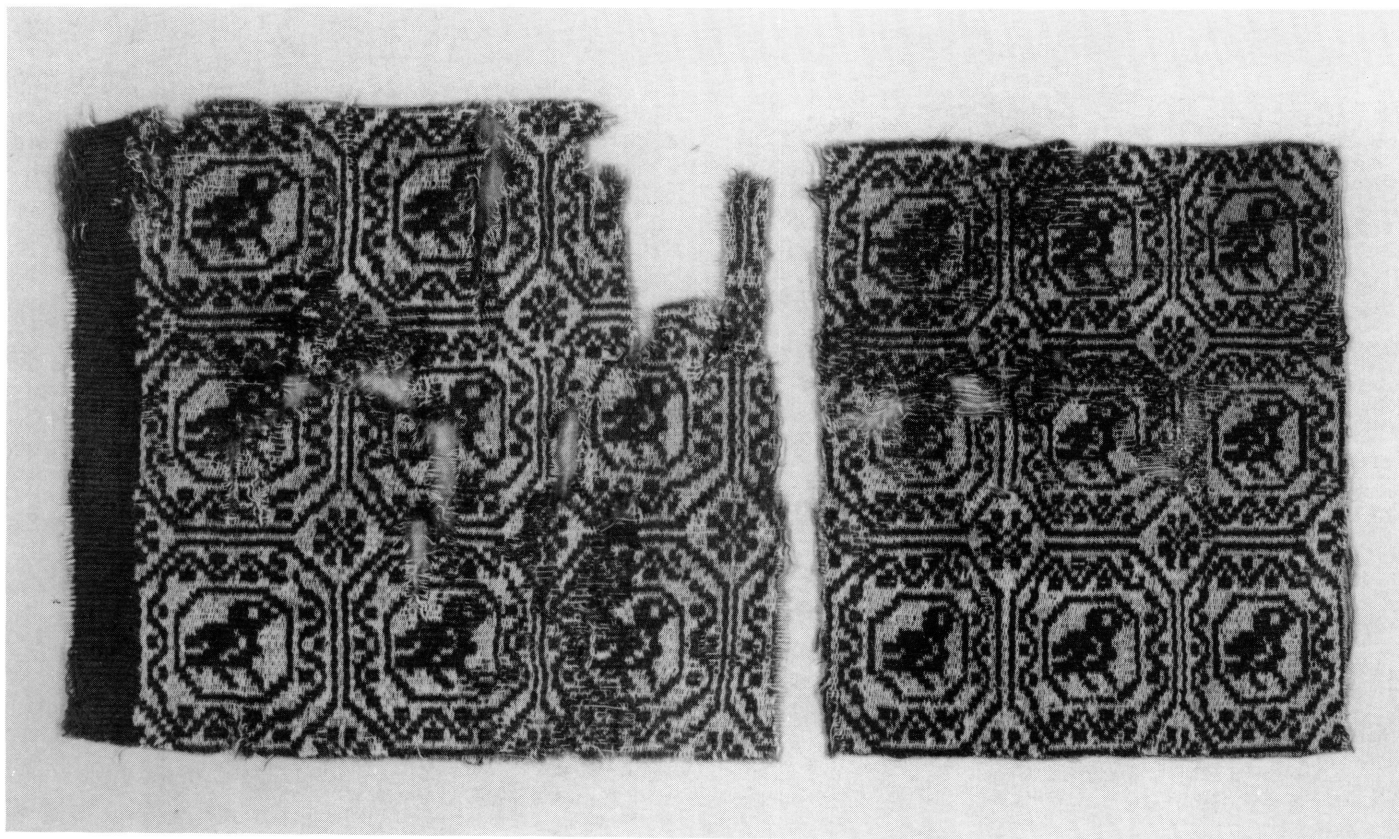
Inv. D 766

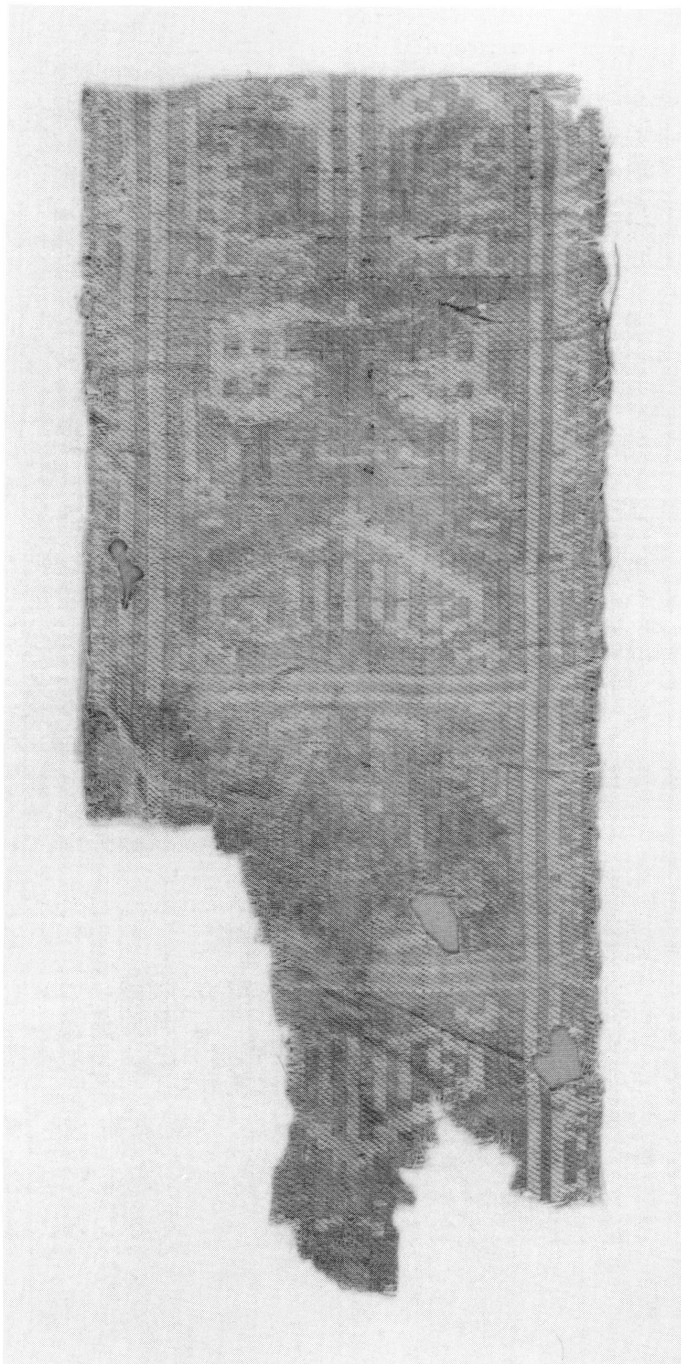
## 2. Fragment de bande d'épaule

Acquis en 1893, ancienne coll. Forrer, Strasbourg, fouilles d'Achmim  
Egypte, Achmim, VII-VIII<sup>e</sup> siècles  
Deux fragments de paragaude de samit façonné  
Haut. 19,5 cm et 8,5 cm, larg. 8,6 cm et 6 cm  
Rapport de dessin: larg. 8,6 cm

Le document peut être identifié à un fragment de paragaude ou bande d'épaule. Ce décor était généralement tissé en forme et non pas découpé. Les fouilles d'Achmim en révélèrent un très grand nombre, presque toujours réalisé en deux coloris et généralement orné de motifs végétaux disposés à l'intérieur de compartiments carrés ou rectangulaires limités par deux rayures.

1. Deux fragments de tissu de laine réversible.





2. Fragment de paragaude ou bande d'épaule en soie.

La bordure est également caractéristique et peut être définie comme un alignement de feuilles disposées de manière à former un chandelier à cinq branches.

Dans le cas présent, l'importance des découpures donne un aspect abstrait au motif en traçant des contours crénelés au lieu de lignes souples.

### 3. Fragments de bande d'épaule

Acquis en 1890, ancienne coll. Forrer, Strasbourg, fouilles d'Achmim

Egypte, Achmim, VII-VIII<sup>e</sup> siècles

Fragment de paragaude de samit façonné

Haut. 14,2 cm, larg. 9 cm

Rapport de dessin: larg. 9 cm

*Etat de conservation:* mauvais état, le tissu est fixé en partie sur sa face envers (fragment du bas) et collé sur une pièce de soie moderne

*Technique:* samit façonné 2 lats, sergé de sens Z

Chaînes: proportion: 1 fil pièce pour 1 fil de liage

matière: soie jaune tordue en Z

découpure: 1 fil pièce

réduction: 14 fils pièce au cm

Trames: proportion: 2 trames par 1 coup de chaque lat

matière: soie jaune et brune sans torsion appréciable

découpure: 1 passée

réduction: 26 passées au cm

*Coloris:* fond brun, décor jaune.

Inv. D 724

Ces différents fragments ont pu être réunis afin de former la partie terminale d'une paragaude. On peut distinguer, outre la bordure de feuilles-chandeliers, une petite palmette composite et au-dessus, un petit arbre en forme de palmier portant des fruits en grappe<sup>1</sup>. Le reste du décor a malheureusement disparu.

<sup>1</sup> Voir la description du tissu précédent.

### 4. Fragment de bande d'épaule

Acquis en 1893, ancienne coll. Forrer, Strasbourg, fouilles d'Achmim

Egypte, Achmim, VII-VIII<sup>e</sup> siècles

Fragment de paragaude de samit façonné

Haut. 11 cm, larg. 5 cm

*Etat de conservation:* mauvais état, le tissu est collé à l'envers sur un support cartonné

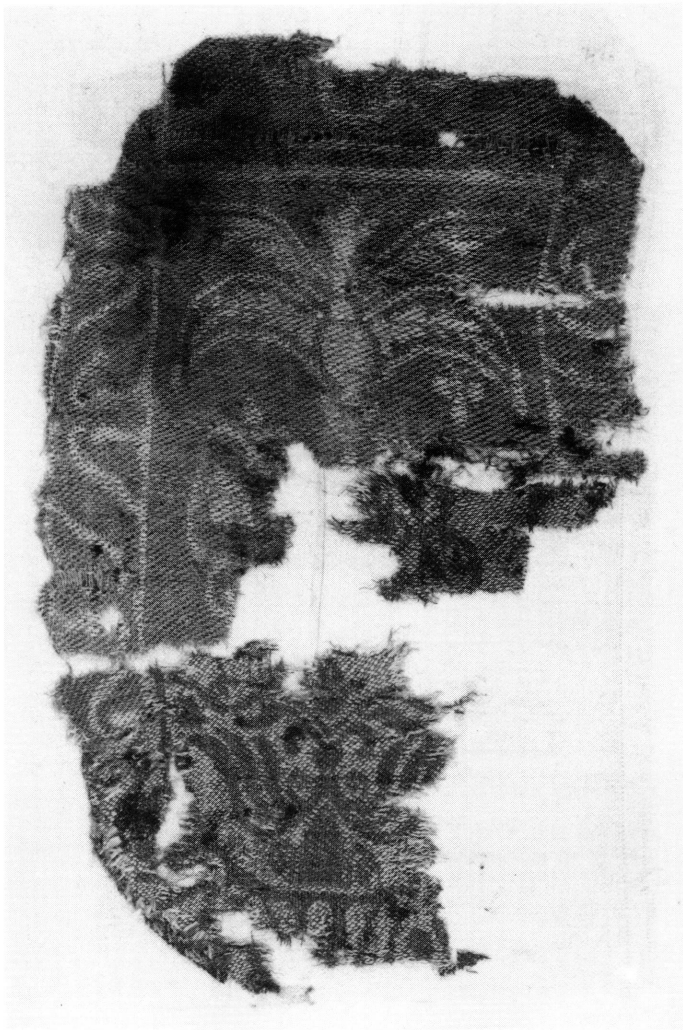
*Technique:* samit façonné 2 lats, sergé de sens Z

Chaînes: proportion: 1 fil pièce pour 1 fil de liage

matière: soie brune tordue en Z

découpure: 1 fil pièce

réduction: 16 fils pièce au cm



4. Fragment de bande d'épaule.

3. Fragment de bande d'épaule.

Trames: proportion: 2 trames par 1 coup de chaque lat  
 matière: soie jaune clair et brune sans torsion  
 appréciable  
 découpure: 1 passée  
 réduction: 23 passées au cm

*Coloris:* fond brun, décor jaune clair.

Inv. D 760

Comme le tissu précédent, ce fragment affecte la forme de la terminaison d'une paragaude, mais le décor en diffère légèrement, surtout dans la partie supérieure où le palmier est remplacé par un arbuste portant des feuilles cordiformes et des grappes de trois fruits. L'ornementation de ce tissu est très incomplète.

### 5. Fragment de soierie

Acquis en 1893, ancienne coll. Forrer, Strasbourg, fouilles d'Achmim

Egypte, Achmim, VII-VIII<sup>e</sup> siècles

Fragment de décor de vêtement en samit façonné

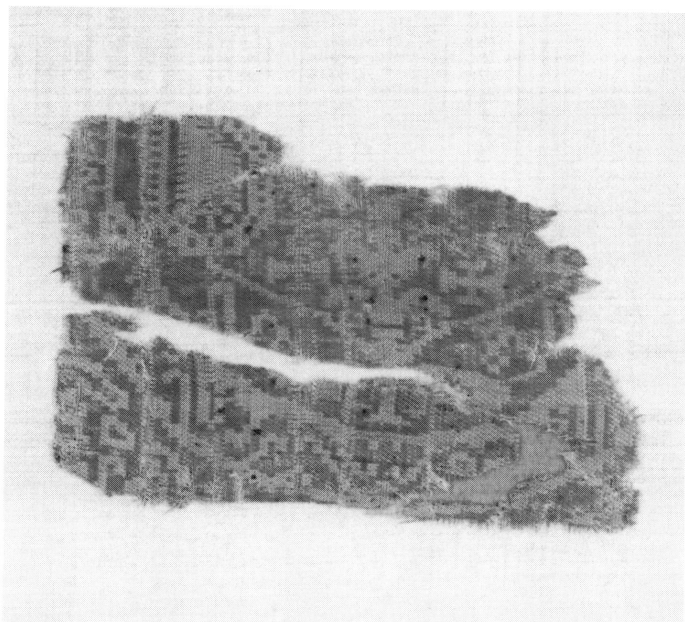
Haut. 11 cm, larg. 7 cm

*Etat de conservation:* fragile

*Technique:* samit façonné 2 lats, sergé en S

Chaînes: proportion: 1 fil pièce pour 1 fil de liage  
 matière: soie jaune foncé tordue en Z  
 découpure: 1 fil pièce, mais 3 en majorité  
 réduction: 13 fils pièce au cm





5. Fragment de soierie, sans doute autrefois appliqué sur un vêtement.

Trames: proportion: 2 trames par 1 coup de chaque lat  
 matière: soie jaune et brune sans torsion appréciable  
 découpage: 1 passée, mais 6 en majorité  
 réduction: 36 passées au cm

*Coloris:* fond jaune, décor brun.

Inv. D 877

Il est très vraisemblable que cette étoffe ait fait partie de la décoration d'un vêtement car elle forme avec d'autres pièces analogues un groupe homogène. Il se caractérise par son coloris pures.

De tels exemples sont conservés au Musée Historique des Tissus de Lyon (N° 40.441, provenant de la collection Pozzi), à la Fondation Abegg à Riggisberg (trois pièces: inv. n°s 476, 1414 et 2923) et au Museum für angewandte Kunst de Vienne (inv. n° T 10051). Leur décor diffère quelque peu, le document le plus étroitement lié avec le nôtre semblant être le n° 1414 de la Fondation Abegg. Une partie de cet ensemble présente également une particularité technique; en effet, les trois tissus de la Fondation Abegg ainsi que celui conservé à Genève ont été tissés «à coups jaune, son décor à base de palmette ou arbre de vie inscrits dans un médaillon circulaire et surtout par l'importance des décou-

pairs», ce procédé permettant de gagner du temps, le tisserand passant deux fois de suite la même navette tandis que le tireur de lacs tire deux fois sur la même sélection de lacs. Par contre, ce système n'a pas été utilisé dans le cas de l'étoffe conservée à Lyon<sup>1</sup>.

<sup>1</sup> L'étoffe du Museum für angewandte Kunst n'a pas été analysée.

## 6. Partie d'un décor de vêtement

Acquis en 1893, ancienne coll. Forrer, Strasbourg, fouilles d'Achmim

Egypte, Achmim, VII-VIII<sup>e</sup> siècles

Fragment de décor de vêtement de samit façonné

Haut. 15 cm, larg. 6 cm

*Etat de conservation:* bon

*Technique:* samit façonné 2 lats, sergé de sens Z

Chaînes: proportion: 1 fil pièce pour 1 fil de liage

matière: soie jaune tordue en Z

découpage: 1 fil pièce

réduction: 21 fils pièce au cm

Trames: proportion: 2 trames par 1 coup de chaque lat

matière: soie jaune et brune sans torsion appréciable

découpage: 1 passée, 2 en majorité

réduction: 37 passées au cm

*Coloris:* fond brun, décor jaune.

Inv. D 739

Ce fragment appartient sans doute à une bande ayant servi à décorer un vêtement. Les motifs sont répartis à l'intérieur de compartiments isolés par deux rayures horizontales. L'un contient un oiseau de proie enlevant un lièvre, l'autre, un personnage tenant une croix et transperçant d'une lance un animal monstrueux. Le décor de cette soierie, qui existe en de nombreux



6. Partie d'un décor de vêtement à thème chrétien, soierie.

ses variantes conservées dans différents musées, a été diversement interprété. Le personnage fut, en effet, identifié à saint Georges ou à l'archange saint Michel<sup>1</sup>. Or, il semble que l'hypothèse de Anna Apostolaki, qui voit là l'illustration du psaume 74b 13-14, soit la plus probable<sup>2</sup>. Ce psaume évoque le Christ piétinant le dragon et le basilic. Ce thème a été fréquemment représenté dans l'art paléochrétien<sup>3</sup>. La croix est normalement l'attribut des martyrs, mais il se peut qu'en Egypte, à cette époque, le symbole ne soit plus aussi précis et qu'on se soit contenté de définir ainsi la religion du personnage représenté.

#### *Tissus analogues*

Ensemble complet:

Lyon, Musée Historique des Tissus, n° 29.254<sup>4</sup>

Fragments:

Athènes, Musée d'Art Populaire Grec<sup>5</sup>

Cleveland, Museum of Art<sup>6</sup>

Londres, Victoria and Albert Museum<sup>7</sup>

Paris, Musée de Cluny, n° 22.514

Philadelphie, Museum of Art<sup>8</sup>

#### *Bibliographie*

En plus des ouvrages déjà cités, voir O. WULFF et W.F. VOLBACH, *Spätantike und Koptische Stoffe aus Ägyptischen Grabfunde*, Berlin, 1925, n° 9283, p. 150.

<sup>1</sup> Voir à ce sujet S. BRAUNFELS-ESCHE, *Sankt Georg, Legende, Verebung, Symbol*, Munich, 1976. Dans l'iconographie paléochrétienne et byzantine, le saint est représenté, soit à cheval, attaquant le dragon, soit en pied et revêtu d'un costume militaire.

<sup>2</sup> A. APOSTOLAKI, *Ta koptika uphasmata tou en Athenais Mouseiou Kosmetikon Technon*, Athènes, 1932, pp. 183-184.

<sup>3</sup> Voir BOVINI, *Cristo vincitore delle forze del male nell'iconografia ravennata*, dans: *Corsi di cultura sull'arte ravennata e bizantina*, Ravenne, 1964, pp. 31-32.

<sup>4</sup> Pour une étude plus complète de ce tissu, voir M. MARTINIANI-REBER, *Soieries sassanides, coptes et byzantines*, Musée Historique des Tissus de Lyon, Paris, 1986, pp. 91-92.

<sup>5</sup> Anciennement au Musée des Arts Décoratifs, voir le catalogue (en grec moderne) de A. APOSTOLAKI, *op. cit.*

<sup>6</sup> A. COULIN-WEIBEL, *Two thousands years of weaving*, New York, 1944, n° 11, p. 2, pl. 3.

<sup>7</sup> A.F. KENDRICK, *Catalogue of textiles from burying-grounds in Egypt*, n° 819, pl. XXV, p. 81.

<sup>8</sup> Publié dans le catalogue *Pagan and christian Egypt*, Brooklyn, Institute of Arts and Science, 1941, n° 258.

## 7. Fragment de taffetas lancé

Acquis en 1893, ancienne coll. Forrer, Strasbourg, fouilles d'Achmim

Egypte, Achmim, VIII-IX<sup>e</sup> siècles?

Fragment de taffetas lancé

Haut. 6 cm, larg. 13 cm

Rapport de dessin: haut. 5 mm, larg. 1 cm

*Etat de conservation:* taché et troué

*Technique:* taffetas décoré au moyen d'une trame supplémentaire lancée

Chaînes: matière: soie jaune tordue en Z

découpe: 4 fils

réduction: 14 fils au cm

Trames: matière: soie jaune sans torsion appréciable

découpe: 2 passées

réduction: 23 passées au cm

*Coloris:* fond jaune, décor jaune plus clair.

Inv. D 769

Ce tissu est orné d'une rangée de chevrons et de rayures de taffetas uni.

*Tissus identiques et analogues:*

Bruxelles, Musée du Cinquantenaire,

I. ERRERA, *Collection d'anciennes étoffes égyptiennes*, Bruxelles, 1916, p. 165, n° 387 et p. 166, n°s 388 et 389.

Würzburg, Martin von Wagner Museum,

D. RENNER, *Die Koptische Stoffe in Martin von Wagner Museum der Universität Würzburg*, Wiesbaden, 1974, n° 54, pp. 80-81, pl. 38.

Des étoffes de technique identique sont conservées au Museo Sacro Vaticano, voir W.F. VOLBACH, *I tessuti del Museo Sacro Vaticano*, Cité du Vatican, 1942, p. 20, n°s 19-25, pl. 10-12.

## 8. Fragment de tissu

Acquis en 1893, ancienne coll. Forrer, Strasbourg, fouilles d'Achmim

Egypte, Achmim, VIII-IX<sup>e</sup> siècles?

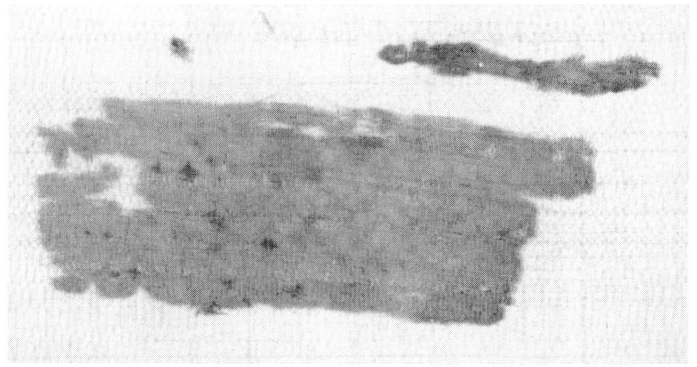
Fragment de taffetas broché

Haut. 10,5 cm, larg. 23 cm

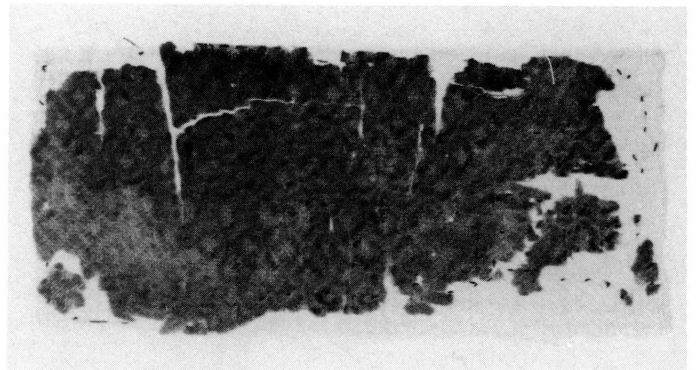
Rapport de dessin: haut. 2,2 cm, larg. 1,2 cm

*Etat de conservation:* fragile et usé

*Technique:* taffetas décoré au moyen d'une trame brochée supplémentaire brochée



7. Fragment de soierie, taffetas.



8. Fragment de soierie, taffetas.

Chaînes: matière: soie brune tordue en Z

découpe: 5 fils

réduction: 30 fils au cm

Trames: matière: soie brune et jaune sans torsion appréciable

découpe: 3 passées

réduction: 32 passées au cm

*Coloris:* fond brun, décor jaune.

Inv. D 767

Le décor est inscrit dans un réseau de losanges et se compose lui-même de petits losanges disposés au centre de chaque compartiment.

Des pièces analogues sont conservées au Musée du Cinquantenaire de Bruxelles: voir I. ERRERA, *op. cit.*, 1916, pp. 158-159, n° 371 et du même auteur, *Catalogue d'étoffes anciennes et modernes*, Bruxelles, 1927, pp. 8 et 12, n°s 1 AA et 1 EE.

Voir également la bibliographie du tissu précédent.