

**Zeitschrift:** Genava : revue d'histoire de l'art et d'archéologie  
**Herausgeber:** Musée d'art et d'histoire de Genève  
**Band:** 36 (1988)

**Artikel:** L'église du Grand-Saconnex  
**Autor:** Bujard, Jacques  
**DOI:** <https://doi.org/10.5169/seals-728466>

### **Nutzungsbedingungen**

Die ETH-Bibliothek ist die Anbieterin der digitalisierten Zeitschriften auf E-Periodica. Sie besitzt keine Urheberrechte an den Zeitschriften und ist nicht verantwortlich für deren Inhalte. Die Rechte liegen in der Regel bei den Herausgebern beziehungsweise den externen Rechteinhabern. Das Veröffentlichen von Bildern in Print- und Online-Publikationen sowie auf Social Media-Kanälen oder Webseiten ist nur mit vorheriger Genehmigung der Rechteinhaber erlaubt. [Mehr erfahren](#)

### **Conditions d'utilisation**

L'ETH Library est le fournisseur des revues numérisées. Elle ne détient aucun droit d'auteur sur les revues et n'est pas responsable de leur contenu. En règle générale, les droits sont détenus par les éditeurs ou les détenteurs de droits externes. La reproduction d'images dans des publications imprimées ou en ligne ainsi que sur des canaux de médias sociaux ou des sites web n'est autorisée qu'avec l'accord préalable des détenteurs des droits. [En savoir plus](#)

### **Terms of use**

The ETH Library is the provider of the digitised journals. It does not own any copyrights to the journals and is not responsible for their content. The rights usually lie with the publishers or the external rights holders. Publishing images in print and online publications, as well as on social media channels or websites, is only permitted with the prior consent of the rights holders. [Find out more](#)

**Download PDF:** 18.04.2026

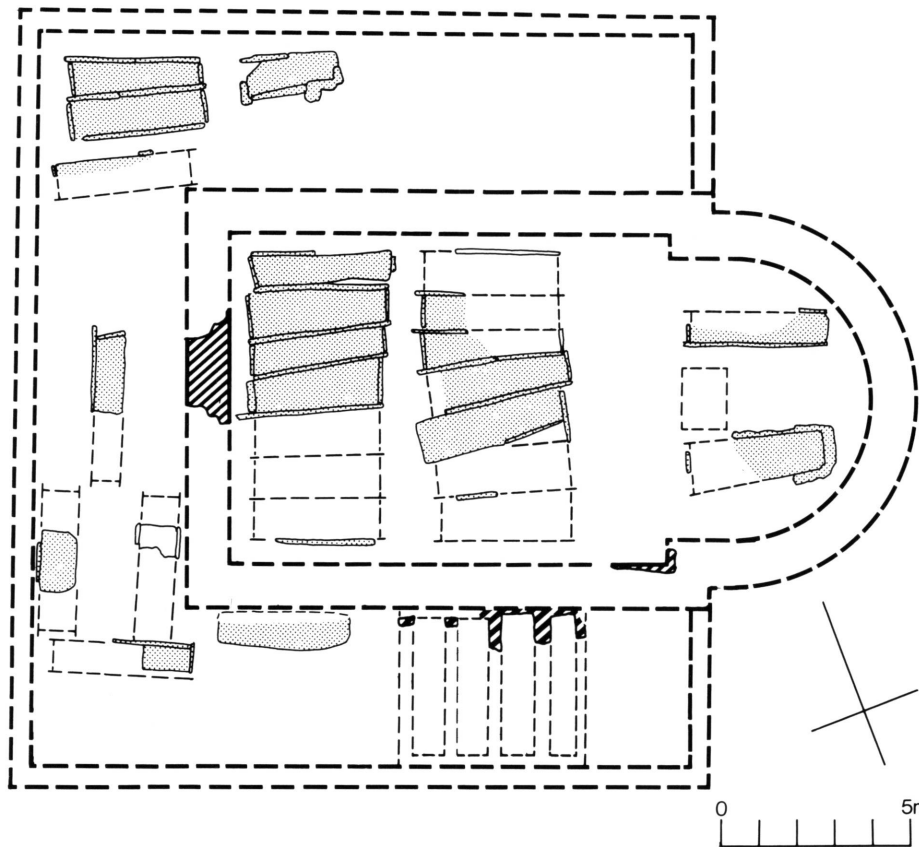
**ETH-Bibliothek Zürich, E-Periodica, <https://www.e-periodica.ch>**

# L'église du Grand-Saconnex

Par Jacques BUJARD

1. Grand-Saconnex. Vue générale des fouilles avec les tombeaux en dalles de molasse de la première église.





2. Grand-Saconnex. Plan reconstitué de la première église (VI<sup>e</sup>-VII<sup>e</sup> siècle).

L'église Saint-Hippolyte du Grand-Saconnex a, avant sa restauration intérieure, fait l'objet d'une fouille archéologique du sous-sol et d'une analyse des élévations de mai 1986 à février 1987<sup>1</sup>. Ces études ont montré que l'église avait suivi une évolution architecturale complexe au cours de près de quinze siècles d'existence.

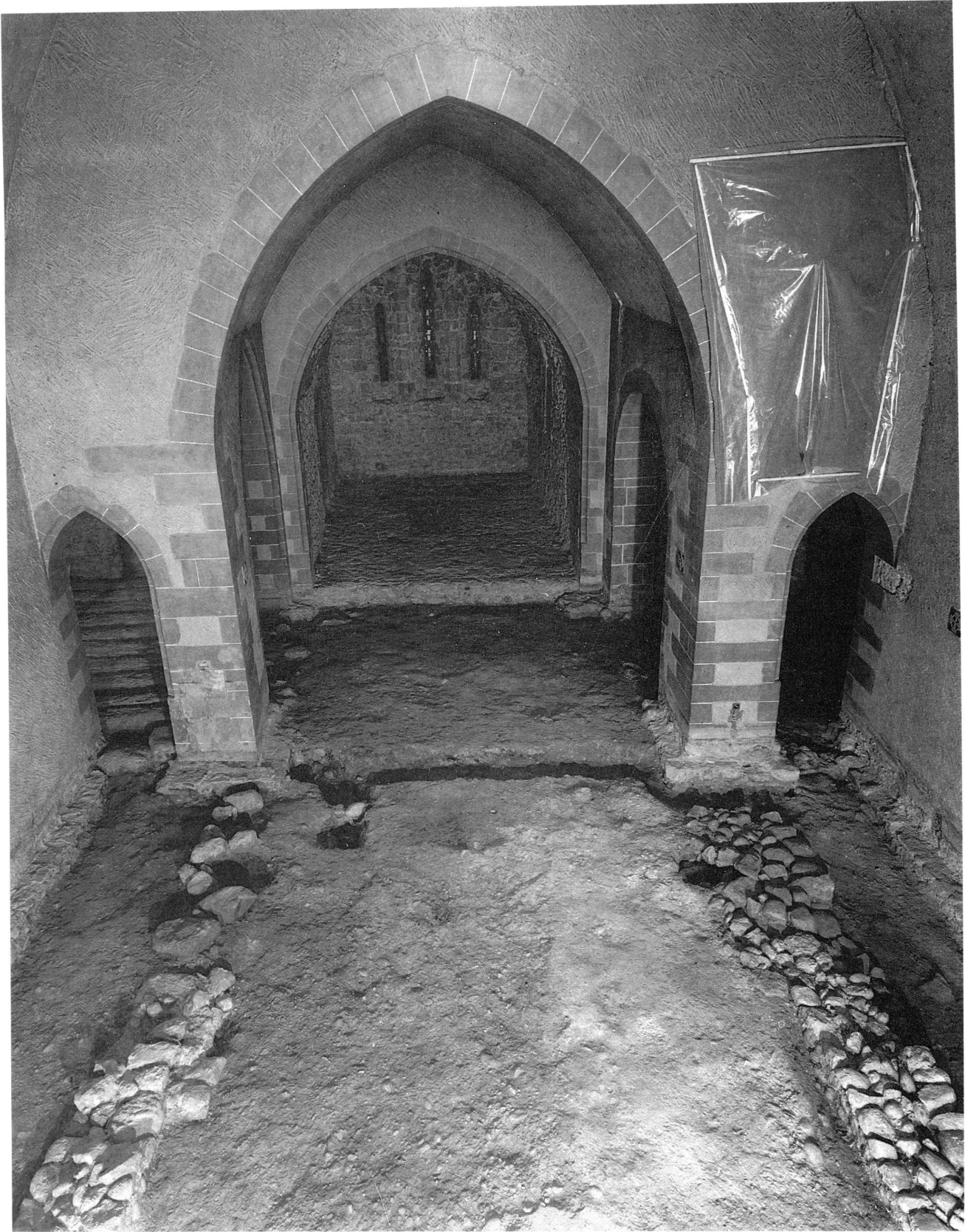
Les vestiges les plus anciens sont représentés par trois tombeaux orientés nord-sud dont il ne reste que les extrémités nord (fig. 1). Ces tombeaux sont disposés en *formae* et ont été établis en même temps avec des parois latérales en moellons de molasse et des dalles de la même pierre aux extrémités. Un quatrième tombeau leur a été accolé un peu plus tard. Ces sépultures devaient se trouver dans un petit mausolée dont il n'a pas subsisté d'autre trace. L'orientation et la facture, rare dans la région, de ces *formae* permettent de les dater des V<sup>e</sup>-VI<sup>e</sup> siècles<sup>2</sup>.

Une église (fig. 2) a ensuite été bâtie à côté de ces tombes dont elle recouvre l'extrémité nord; il ne reste que peu d'éléments de ses maçonneries, mais les tombeaux en dalles de molasse qui occupaient tout son sous-sol restituent une

nef rectangulaire de 4,20 m par 5,70 m et une abside semi-circulaire. Un portique large de 2 m entourait cette nef, il renfermait également des tombeaux en dalles de molasse. Le type des tombes, bien connu dans le bassin lémanique<sup>3</sup>, place la construction de l'église au VI<sup>e</sup>-VII<sup>e</sup> siècle.

L'époque carolingienne voit la reconstruction totale de l'édifice avec une nef allongée et une abside moins profonde, tandis que le portique est supprimé. Vers le X<sup>e</sup>-XI<sup>e</sup> siècle l'abside est remplacée par un chœur carré, puis au XI<sup>e</sup>-XII<sup>e</sup> siècle la nef est fortement allongée et un nouveau chœur carré, plus grand, est élevé; une abside lui sera ajoutée quelques décennies plus tard. Le sanctuaire rectangulaire actuel, dérivé de l'architecture cistercienne, a été bâti

3. Grand-Saconnex. La nef de 1837 avec les fondations médiévales d'un sanctuaire plus petit.



au XIII<sup>e</sup> siècle ou au début du XIV<sup>e</sup> siècle; il est voûté d'un berceau brisé en tuf et n'était éclairé à l'origine que par les trois étroites baies du chevet.

Vers 1460-1480, une chapelle a été élevée par les seigneurs de Saconnay au nord de la nef<sup>4</sup>. Une grande fenêtre, murée en 1837, s'ouvrait dans sa paroi orientale alors qu'une baie placée en oblique sous l'arc d'entrée permettait aux Saconnay de voir le maître-autel depuis leur chapelle.

Une autre chapelle, du début du XVI<sup>e</sup> siècle sans doute, se trouvait contre le flanc sud du chœur; il en subsiste l'arc surbaissé, fermé anciennement par une grille, qui les faisait communiquer. Cette chapelle a été remplacée au XVII<sup>e</sup> siècle par une nouvelle qui subsiste encore.

La nef médiévale, devenue trop petite pour accueillir tous les paroissiens, a été reconstruite en 1837 sur les plans

de l'architecte Jean-Pierre Guillebaud<sup>5</sup>. Elle constitue une des premières manifestations de l'architecture néo-gothique en Suisse romande (fig. 3).

De sa création au VI<sup>e</sup>-VII<sup>e</sup> siècle jusqu'au XVIII<sup>e</sup> siècle l'église a servi de lieu de sépulture, à part une interruption à la fin du premier millénaire et au début du second. Près de 200 tombes ont été étudiées et certaines des plus récentes ont été identifiées grâce aux registres des décès des XVII<sup>e</sup> et XVIII<sup>e</sup> siècles.

Ces fouilles archéologiques ont montré que l'église du Grand-Saconnex comptait parmi les plus anciens lieux de culte de la région genevoise. Elles ont aussi fourni une base documentaire précise pour la restauration de l'édifice. Une publication complète des résultats est en cours de préparation.

<sup>1</sup> M. l'abbé Moret, curé du Grand-Saconnex, M. Paul Brouland, Président du Conseil de Paroisse, et M. Jacques Malnati, architecte, nous ont beaucoup aidé au cours de ces travaux. Nous leur en sommes très reconnaissant. Nos remerciements vont également à M<sup>me</sup> F. Plojoux et M<sup>lle</sup> M. Juguin qui ont effectué certains relevés archéologiques. Pour l'histoire de l'église depuis le XV<sup>e</sup> siècle, voir: E.-L. DUMONT, *Histoire du Grand-Saconnex*, Genève, 1967.

<sup>2</sup> L'orientation nord-sud des tombes est, sauf en cas de contrainte architecturale, généralement remplacée dans le courant du V<sup>e</sup> siècle par une orientation est-ouest. B. PRIVATI, *La nécropole de Sézéglin (IV<sup>e</sup>-VIII<sup>e</sup> siècle)*, dans: MDG, série in-4<sup>o</sup>, t. X, 1983, pp. 67-68.

<sup>3</sup> B. PRIVATI, *op. cit.*, pp. 57-58.

<sup>4</sup> Cette chapelle est citée pour la première fois dans la visite pastorale de 1481. E.-L. DUMONT, *op. cit.*, pp. 29-30.

<sup>5</sup> L. BLONDEL, *Chronique 1944*, dans: *Genava*, t. XXIII, 1945, p. 29; *Chronique 1945*, dans: *Genava*, t. XXIV, 1946, pp. 31-32.

*Credit photographique:*  
Monique Delley