

**Zeitschrift:** Genava : revue d'histoire de l'art et d'archéologie  
**Herausgeber:** Musée d'art et d'histoire de Genève  
**Band:** 34 (1986)  
  
**Rubrik:** Acquisitions du Musée d'art et d'histoire en 1985

### **Nutzungsbedingungen**

Die ETH-Bibliothek ist die Anbieterin der digitalisierten Zeitschriften auf E-Periodica. Sie besitzt keine Urheberrechte an den Zeitschriften und ist nicht verantwortlich für deren Inhalte. Die Rechte liegen in der Regel bei den Herausgebern beziehungsweise den externen Rechteinhabern. Das Veröffentlichen von Bildern in Print- und Online-Publikationen sowie auf Social Media-Kanälen oder Webseiten ist nur mit vorheriger Genehmigung der Rechteinhaber erlaubt. [Mehr erfahren](#)

### **Conditions d'utilisation**

L'ETH Library est le fournisseur des revues numérisées. Elle ne détient aucun droit d'auteur sur les revues et n'est pas responsable de leur contenu. En règle générale, les droits sont détenus par les éditeurs ou les détenteurs de droits externes. La reproduction d'images dans des publications imprimées ou en ligne ainsi que sur des canaux de médias sociaux ou des sites web n'est autorisée qu'avec l'accord préalable des détenteurs des droits. [En savoir plus](#)

### **Terms of use**

The ETH Library is the provider of the digitised journals. It does not own any copyrights to the journals and is not responsible for their content. The rights usually lie with the publishers or the external rights holders. Publishing images in print and online publications, as well as on social media channels or websites, is only permitted with the prior consent of the rights holders. [Find out more](#)

**Download PDF:** 27.12.2025

**ETH-Bibliothek Zürich, E-Periodica, <https://www.e-periodica.ch>**

# Acquisitions du Musée d'art et d'histoire en 1985

## ARCHÉOLOGIE

### EGYPTE

#### Barque de culte votive (fig. 1)

Bronze vert, cire perdue

Epoque Saïte, XXVI<sup>e</sup> dynastie, 664-625 av. J.-C.

Haut. 23 cm

Anciennes collections: Dattari (vente Drouot, 17-19.6.1912, cat. 409, repr.); Sambon (Vente 1914, n° 19); Hirsch (Vente 1921, n° 65)

Acquisition

Inv. 26036

*Bibliographie:*

Cat. Galerie Pyramides, Paris, s.d., repr.

## ASIE MINEURE

#### Bague (fig. 2)

Jaspe rouge monté sur or

Forme: chaton ovale

Buste de Mithridate VI

Asie mineure, 1<sup>er</sup> siècle av. J.-C.

1,6 cm × 1,2 cm

Ancienne collection: Lady Carnegie, Southesk, Angleterre

Acquisition

Inv. 26500

*Bibliographie:*

FÜRTWÄGLER, A., *Antike Gemmen*, Berlin, 1900, pl. 31, n° 16; CARNEGIE, H., *Lady Carnegie, Catalogue of the collection of Antique Gems formed by James IXth Earl of Southesk*, vol. I, Londres, 1908, n° JI 16, pl. 10, p. 117; VOLLENWEIDER, M.-L., dans: *Actes du congrès international d'archéologie*, Athènes, 1983, (à paraître)



#### Un portrait miniature de Mithridate VI, roi du Pont

Le Musée d'art et d'histoire de Genève a pu acquérir, l'année dernière, une intaille en jaspe rouge de 16 mm de hauteur<sup>1</sup>. Cette pierre est ornée d'un portrait de roi jeune, aux cheveux serrés par un diadème, le cou drapé de la chlamyde, fixée sur l'épaule par une fibule ronde. C'est un véritable chef-d'œuvre de micro-technique, dû à un maître graveur dont le nom nous est inconnu, mais qui nous a laissé une image et une étude vives de celui dont il présente le profil à gauche, rendu sur l'empreinte à droite. Il a caractérisé ce visage par un profil marqué: front incurvé, proéminent au-dessus de la racine du nez, celui-ci légèrement aquilin, à pointe et à narine charnues; bouche entrouverte aux lèvres saillantes et molles; menton arrondi, avancé, fort à l'os de la mâchoire, qui forme un angle presque droit avec le cou long, anormalement enflé. Le graveur a donc marqué le contraste avec la partie supérieure du visage, dont le profil s'assimile à celui d'Alexandre le Grand, mais dont l'œil enfoncé sous le sourcil presque droit et oblique, ne possède pas l'intensité du regard du grand roi. La partie inférieure du visage trahit un mélange de tension et de sensualité, qui sont moins marquées sur les effigies plus tardives de Mithridate. Notons encore que l'aspiration à la ressemblance et à l'imitation d'Alexandre se distingue aussi dans la grande boucle relevée au-dessus du front, retombant en direction de la tempe pour rejoindre une large vague qui s'échappe du diadème. Sur la tempe, on retrouve de longues mèches crochues,



une devant l'oreille, l'autre contournant celle-ci. Le graveur a fait valoir toute sa maîtrise dans le développement de ce jeu de lignes incisives et dures, de forme plastique; elles trahissent la fluidité et le mouvement des serpents, sur la nuque et dans les larges bandes de cheveux aux ondulations fluctuantes, tandis que les plis de la chlamyde, vigoureusement indiqués, rappellent plutôt des tubes métalliques.

Soulignons les divergences avec l'effigie d'Alexandre le Grand, que Mithridate cherchait à imiter. Beauté et force chez l'un; chez l'autre, déjà une décomposition de la forme et un certain manque de substance morale. L'artiste a visé certaines qualités romantiques, malsaines et réalistes au niveau de l'existentialisme. Il a relevé le côté barbare, en dépit des prétentions à la culture grecque, tendance qui se manifestera surtout sur les effigies plus tardives par une expression passionnelle, parfois sauvage. Cette intaille du Musée de Genève se situe plutôt au début du règne de Mithridate, pour autant que les séries monétaires permettent la comparaison.

Un tétradrachme de la collection Aulock<sup>2</sup> montre un visage aux traits semblables, notamment dans le profil avançant vers la pointe du nez, les lèvres d'une bouche entrouverte marquée, le menton en retrait, mais proéminent, à l'os marqué. On y distingue aussi une légère enflure du cou. Ce profil est sans doute plus émacié, mais le creux oculaire y est aussi accusé. La ligne en relief indiquant le sourcil oblique se répète.

Malgré certaines divergences, par exemple dans la disposition de la chevelure, on peut admettre que ce portrait représente la même personne. La monnaie date des années 89/88 avant J.-C., donc est contemporaine de la poussée de Mithridate en Asie Mineure et de son cruel verdict à l'encontre des Romains résidant dans ce pays.

L'intaille du Musée de Genève semble appartenir à une période plus ancienne que la monnaie de la collection Aulock. Serait-elle encore de la fin du II<sup>e</sup> siècle? Ou des premières années du I<sup>er</sup> siècle avant J.-C.? Il serait hardi de vouloir préciser cette date, car l'iconographie de Mithridate adolescent nous est inconnue, à l'exception d'une statuette en argent, encore inédite, et d'une effigie frontale, sur une cornaline du Cabinet des Médailles à Paris<sup>3</sup>.

A ce groupe, on peut ajouter trois exemplaires, trois petites intailles de facture plus artisanale. L'une, au Musée de l'Ermitage<sup>4</sup>, rappelle la nôtre par certains détails, notamment l'ordonnance de la chevelure, telle la boucle relevée au-dessus du front.

Citons enfin un chef-d'œuvre taillé en relief, dans une collection privée anglaise, qui représente le jeune roi en Dionysos.

Ces œuvres se distinguent fortement des effigies monétaires: celles des émissions pontiques, où Mithridate s'assimile de même à Dionysos; les monnaies d'Amisos, où on le voit en Arès ou en Persée; celles de Comana, où il figure en Athéna. Toutes témoignent d'une interprétation plus sommaire et plus vulgaire, sans assumer l'aspect virulent des grandes séries monétaires des années quatre-vingts et soixante-dix avant J.-C.



2



2a



2b

2a. Améthyste. Walters Art Gallery, Baltimore.

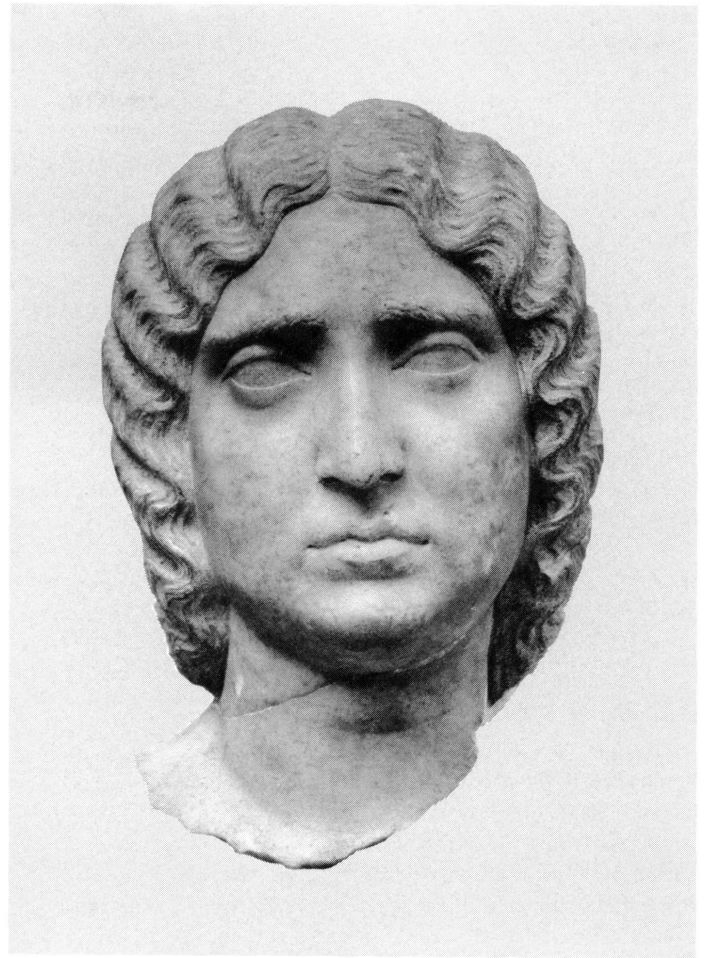
2b. Améthyste. Florence, Museo Archeologico.

Dans le domaine de la glyptique, c'est l'intaille de Baltimore<sup>6</sup> qui représente la phase postérieure à celle de Genève. Elle marque un pas en avant vers les grandes luttes engagées contre les Romains. On lit un fanatisme haineux dans les traits de ce visage de Furie, l'incohérence des lignes anticipant le désordre des périodes tardives de l'Antiquité. L'intaille de Baltimore nous permet de mieux définir les grandes variantes de l'iconographie de Mithridate, né en 132 environ, roi du Pont de 120 à 63 avant J.-C.<sup>7</sup>

Une améthyste du Musée de Florence<sup>8</sup> montre le style des années 75 avant J.-C. : résurgence de forces, mais de forces destructrices. Après avoir vécu en despote, malgré un vernis de culture, et avoir éliminé la plupart de ses proches – mère, frère, femme, plusieurs fils – Mithridate se suicida et son cadavre fut livré aux Romains par son fils Pharnace, qui avait refusé l'hospitalité à son père.

En contraste avec ce «crêpuscule des dieux», le jaspé de Genève offre un portrait d'adolescent, tout en finesse. Finesse d'un artiste qui a su, avec un esprit pénétrant et une intelligence aimante, tirer le meilleur d'un caractère disgracié.

Marie-Louise VOLLENWEIDER



3

ROME

#### Fragment de statue (fig. 3)

Marbre blanc

Portrait de Julia Domna

Asie mineure, vers 200-210 après J.-C.

Haut. 30 cm

Acquisition

Inv. 26039

Sculpture en ronde bosse, fragment de statue, tête d'une femme dans la force de l'âge. Les dimensions correspondent à celle d'un adulte, grandeur nature. Remarquable état de conservation, puisque le nez, les lèvres et le menton, notamment, sont intacts. La numismatique révèle l'identité du personnage représenté ici et la date. Il s'agit du portrait de Julia Domna, épouse de Septime Sévère, princesse originaire de la province de Syrie qui prit, non seulement une part active au gouvernement, mais encore organisa autour d'elle, à Rome, une sorte de salon littéraire et artistique.

<sup>1</sup> Inv. 26.500. Bibliographie: Lady Helena CARNEGIE, *Catalogue of the Collection of Antique Gems formed by James Ninth Earl of Southesk*, Londres, 1908, vol. I, p. 117, J 16, pl. X; A. FURTWÄNGLER, *Die antiken Gemmen*, Berlin-Leipzig, 1900, pl. XXXI, 16; M.-L. VOLLENWEIDER, *La gravure en pierres fines à la cour de Mithridate VI, roi du Pont: Tendances baroques et tendances classicisantes*, Actes du Congrès international d'Archéologie, Athènes, 1983 (pas encore publiés); I. JUCKER, dans: «Gesichter», *Griechische und römische Bildnisse aus Schweizer Besitz*, éd. H. Jucker et D. Willers, Berne, 1983, p. 280.

<sup>2</sup> SNG 7 = Antike Münzen, Leu AG, Zürich, Auktion 22, 1979, Zürich, n° 118.

<sup>3</sup> Sera publiée dans le catalogue des portraits glyptiques de la Bibliothèque Nationale à Paris, vol. I.

<sup>4</sup> O. NEVEROV, МИТРИДАТ-ЛИОНИС, *Ermitage* 37, 1973, p. 43, n° 8; O. NEVEROV, ВЕСТНИК ДРЕВНЕЙ ИСТОРИИ, Moscou 1969, pp. 172 ss. et СОВЕТСКАЯ АРХЕОЛОГИЯ, Moscou 1968, I, pp. 235 ss.

<sup>5</sup> Pour l'assimilation à Dionysos, voir surtout: *Catalogue of Greek Coins*, Pontus, BMC, pl. III, n°s 8-9, et *Recueil Général des Monnaies grecques*, Paris, 1925, pl. VII, 15; BMC, pl. III, 5-6, pl. V, 3-4 pour Arès; *ibid.*, pl. V, 5 pour Athéna.

<sup>6</sup> Améthyste convexe à base plate de la Walters Art Gallery, inv. 42.501: 22 × 16 × 7 mm.

<sup>7</sup> Biographie de Mithridate: Théodore REINACH, *Mithradates Eupator, König von Pontus*, Hildesheim/New York, 1975, repr. de l'édition Leipzig 1895, traduit du français par A. Goetz (édition française épuisée). Cf. aussi M. J. PRICE, *Mithradates VI Eupator, Dionysos and the Coinage of the Black Sea*, *Numismatic Chronicle*, Seventh Series, vol. VIII, London, 1968, p. 1, pl. I-IV. Cf. aussi RE, s.v. Mithridates, col. 2163-2205.

<sup>8</sup> G.M.A. RICHTER, *The Engraved Gems of the Greeks and the Etruscans*, Londres, 1968, n° 649, p. 163, avec bibliographie.

**Médaille de 12 ducats (fig. 4)**

Or frappé

Berchtold V Duc de Zähringen († 1218)

Jean DASSIER (1676-1763)

Suisse, Berne, s.d., 1718?, 1741?

Signé: J Point DASSIER Point F Point

Diam. 42,3 mm, pds. 41,479 gr, position des coins: 000 Grades

Acquisition

Inv. 60070

*Bibliographie:*

*Sammlung Gottlieb Wüthrich Münzen und Medaillen von Bern*, Auktion 14, Spink & Son Numismatics Ltd., Zürich, 7.11.1984, n° 404



4

**Médaille de 8 ducats (fig. 5)**

Or frappé

Berchtold V Duc de Zähringen († 1218)

Jean DASSIER (1676-1763)

Suisse, Berne, s.d., 1718?, 1741?

Signé: J Point DASSIER Point F Point

Diam. 41,75 mm, pds. 27,606 gr, position des coins: 000 Grades

Acquisition

Inv. 60068

*Bibliographie:*

HALLER, G.E. von, *Schweizerisches Muenz- und Medaillenkabinet*, Bern, 1780/1781, n° 745



5

**Médaille provenant d'une suite: «Hommes illustres du siècle de Louis XIV» (fig. 6)**

Argent frappé

Maximilien de Béthune, Duc de Sully (1560-1641)

Jean DASSIER (1676-1763)

Suisse, Genève, 1723

Signé: I Point D Point (à l'avant); I Point D Point F Point (au revers)

Diam. 28,3 mm, pds. 8,791 gr, position des coins: 030 Grades

Acquisition

Inv. 60071

*Bibliographie:*

FATIO, H., *Les jetons représentant les hommes illustres du siècle de Louis XIV gravés en 1723, par Jean Dassier*, dans: *Revue Suisse de Numismatique*, t. XVIII, 1912, pp. 203-313, n° 297



6



7



**Médaille provenant d'une suite: «Hommes illustres du siècle de Louis XIV» (fig. 7)**

Argent frappé

Jean-Louis Guez, Seigneur de Balzac (1597-1654)

Jean DASSIER (1676-1763)

Suisse, Genève, 1723

Signé: I Point D Point (à l'avvers); I Point D Point (au revers)

Diam. 28,3 mm, pds. 7,694 gr, position des coins: 000 Grades

Acquisition

Inv. 60073

*Bibliographie:*

FATIO, H., *Les jetons représentant les hommes illustres du siècle de Louis XIV gravés en 1723, par Jean Dassier*, dans: *Revue Suisse de Numismatique*, t. XVIII, 1912, pp. 203-313, n° 16



8

**Médaille de trois ducats pour la commémoration du deuxième centenaire de la Réformation (fig. 8)**

Or frappé

Attribué à Jean DASSIER (1676-1763)

Suisse, Berne, 1728

Diam. 28,05 mm, pds. 10,352 gr, position des coins: 000 Grades

Acquisition

Inv. 60069

*Bibliographie:*

TOBLER-MEYER, W., *Die Münzen und Medaillen-Sammlung des Herrn Hans Wunderly-von Muralt in Zürich*, Zürich, 1896/1898, n° 1427



9

**Médaille provenant d'une suite de sujets tirés de l'histoire romaine (fig. 9)**

Argent frappé

Numa Pompilius

AN. ROM. 39.

Jean DASSIER (1676-1763) et fils

Suisse, Genève, 1740-1743

Signé: I Point DASSIER ET - FILS Point (à l'avvers)

Diam. 31,7 mm, pds. 10,111 gr, position des coins: 000 Grades

Acquisition

Inv. 60003

*Bibliographie:*

*Explication des Médailles gravées par Jean Dassier & Fils, représentant une suite de sujets tirés de l'histoire romaine*, s.l.n.d. (Genève, XVIII<sup>e</sup> ?) p. 6, n° 3



10



11

**Médaille provenant d'une suite de sujets tirés de l'histoire romaine (fig. 10)**

Argent frappé

AN. ROM. 535 & 545.

Jean DASSIER (1676-1763) et fils

Suisse, Genève, 1740-1743

Diam. 31,7 mm, pds. 9,893 gr, position des coins: 000 Grades

Acquisition

Inv. 60004

*Bibliographie:*

*Explication des Médailles gravées par Jean Dassier & Fils, représentant une suite de sujets tirés de l'histoire romaine, s.l.n.d. (Genève, XVIII<sup>e</sup> ?) p. 22, n° 28*



12

**Médaille provenant d'une suite de sujets tirés de l'histoire romaine (fig. 11)**

Argent frappé

Scipio

AN. ROM. 565.

Jean DASSIER (1676-1763) et fils

Suisse, Genève, 1740-1743

Diam. 31,7 mm, pds. 10,337 gr, position des coins: 000 Grades

Acquisition

Inv. 60005

*Bibliographie:*

*Explication des Médailles gravées par Jean Dassier & Fils, représentant une suite de sujets tirés de l'histoire romaine, s.l.n.d. (Genève, XVIII<sup>e</sup> ?) p. 27, n° 36*



13

**Médaille provenant d'une suite de sujets tirés de l'histoire romaine (fig. 12)**

Argent frappé

Auguste

AN. ROM. 723.

Jean DASSIER (1676-1763) et fils

Suisse, Genève, 1740-1743

Diam. 31,7 mm, pds. 9,755 gr, position des coins: 000 Grades

Acquisition

Inv. 60006

*Bibliographie:*

*Explication des Médailles gravées par Jean Dassier & Fils, représentant une suite de sujets tirés de l'histoire romaine, s.l.n.d. (Genève, XVIII<sup>e</sup> ?) p. 41, n° 56*



14

**Coffret pour une suite de 60 médailles (fig. 13)**

Bois: acajou, soie blanche, carton, papier rose

Rectangulaire

Après 1817?

Long. 22,2 cm, larg. 17,2 cm, haut. 5,7 cm

Acquisition

Inv. 60007



15

**Soixante médailles, suite de sujets tirés de l'histoire romaine (fig. 13)**

Argent frappé

Jean DASSIER (1676-1763) et fils

Suisse, Genève, 1740-1743

Acquisition

Inv. 60008 à 60067

*Bibliographie:*

*Explication des Médailles gravées par Jean Dassier & Fils, représentant une suite de sujets tirés de l'histoire romaine, s.l.n.d. (Genève, XVIII<sup>e</sup> ?) passim*



16

**Médaille pour la commémoration du 5<sup>e</sup> Anniversaire du Museo Numismatico de la Havanna**

? frappé

Banco Nacional de Cuba

Cuba, Havanna, 1980

Diam. 35,2 mm, pds. 21,031 gr, position des coins: 000 Grades

Don de M.P. García, Directeur du Museo Numismatico de la Havanna

Inv. 60075

**Monnaie. Thaler (fig. 15)**

Argent frappé

Ville de Genève; maître de monnaie: Charles Goulaz

Suisse, Genève, vers 1575

Lettre du maître de monnaie: G (au revers)

Diam. 40,6 mm, pds. 28,138 gr, position des coins: 135 Grades

Anciennes collections: M. Gessner, Zürich; D. Dolivo, Lausanne

Acquisition

Inv. 60001

*Bibliographie:*

DEMOLE, E., *Histoire monétaire de Genève de 1535 à 1792*, Genève, 1887, n° 469 (cet exemplaire)

**Médaille pour la commémoration du 5<sup>e</sup> Anniversaire du Museo Numismatico de la Havanna**

? frappé

Banco Nacional de Cuba

Cuba, Havanna, 1980

Diam. 35,2 mm, pds. 21,090 gr, position des coins: 000 Grades

Don de M.P. García, Directeur du Museo Numismatico de la Havanna

Inv. 60076

**Monnaie. Thaler**

Argent frappé

Ville de Genève; maître de monnaie: Jean Gringalet

Suisse, Genève, 1621

Lettre du maître de monnaie: G (au revers)

Diam. 41,55 mm, pds. 27,477 gr, position des coins: 030 Grades

Acquisition

Inv. 60083

*Bibliographie:*

DEMOLE, E., *Histoire monétaire de Genève de 1535 à 1792*, Genève, 1887, n° 482

**Monnaie. Ecu-pistolet (fig. 14)**

Or frappé

Ville de Genève; maître de monnaie: Charles Goulaz

Suisse, Genève, 1566

Lettre du maître de monnaie: G (au revers)

Diam. 21,75 mm, pds. 2,967 gr, position des coins: 195 Grades

Acquisition

Inv. 60082

*Bibliographie:*

DEMOLE, E., *Histoire monétaire de Genève de 1535 à 1792*, Genève, 1887, n° 512

**Monnaie. Thaler (fig. 16)**

Argent frappé

Ville de Genève; maîtres de monnaie: Jean Richard et François

Grenus

Suisse, Genève, 1622

Lettres des maîtres de monnaie: R - G (au revers)

Diam. 41,35 mm, pds. 27,789 gr, position des coins: 105 Grades

Acquisition

Inv. 60084

*Bibliographie:*

DEMOLE, E., *Histoire monétaire de Genève de 1535 à 1792*, Genève, 1887, n° 484

### Monnaie. 1/2 Thaler, falsification moderne?

Plomb-bismuth-étain coulé?

Ville de Genève; maîtres de monnaie: François Grenus et Jean Richard

Suisse, Genève, 1622

Lettres des maîtres de monnaie: G – R (au revers)

Diam. 34,3 mm, pds. 13,827 gr, position des coins: 000 Grades

Acquisition

Inv. 60074

#### Bibliographie:

DEMOLE, E., *Histoire monétaire de Genève de 1535 à 1792*, Genève, 1887, n° 445



17

### Monnaie. Thaler

Argent frappé

Ville de Genève; maîtres de monnaie: Jean Richard et François Grenus

Suisse, Genève, 1623

Lettres des maîtres de monnaie: G – R (au revers)

Diam. 41,4 mm, pds. 27,567 gr, position des coins: 000 Grades

Acquisition

Inv. 60077

#### Bibliographie:

DEMOLE, E., *Histoire monétaire de Genève de 1535 à 1792*, Genève, 1887, n° 486



18

### Monnaie. Ducat (fig. 17)

Or frappé

Ville de Genève; maître de monnaie: Augustin Hurtebiset

Suisse, Genève, 1654

Provenance: Allemagne (RFA), trésor de ducats?

Marque du maître de monnaie: AHB (à l'avert)

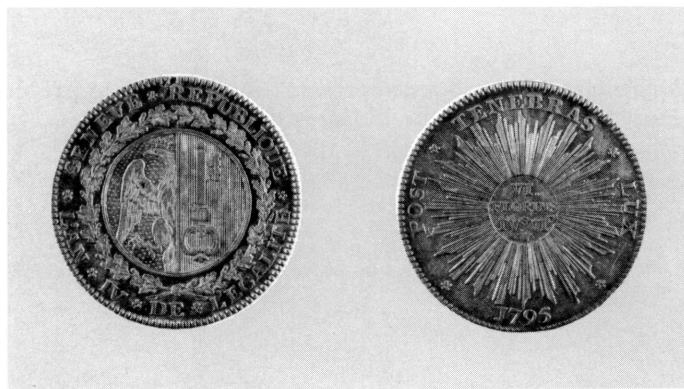
Diam. 23,5 mm, pds. 3,458 gr, position des coins: 150 Grades

Acquisition

Inv. 60002

#### Bibliographie:

DEMOLE, E., *Histoire monétaire de Genève de 1535 à 1792*, Genève, 1887, n° 555



19

### Monnaie. Trois sols (fig. 18)

Billon frappé

Ville de Genève; maître de monnaie: Paul Binet

Suisse, Genève, 1791

Lettres du maître de monnaie: P – B (au revers)

Diam. 21,65 mm, pds. 1,897 gr, position des coins: 180 Grades

Acquisition

Inv. 60078

#### Bibliographie:

DEMOLE, E., *Histoire monétaire de Genève de 1535 à 1792*, Genève, 1887, n° 353



20

**Monnaie. Petit-écu (fig. 19)**

Argent frappé  
République de Genève  
Suisse, Genève, 1795  
Charles Wiélandy (1748-1837)  
Signature du graveur: W (au revers)  
Diam. 33,2 mm, pds. 14,964 gr, position des coins: 180 Grades  
Acquisition  
Inv. 60079

*Bibliographie:*

DEMOLE, E., *Histoire monétaire de Genève de 1792 à 1848*, Genève, 1892, n° 633

**Monnaie. Décime**

Cuivre frappé  
République française  
Atelier monétaire: Genève; maître de monnaie: D'Arbigny  
Suisse, Genève, 1800  
Augustin Dupré (1748-1833)  
Signature du graveur: Dupré (à l'avvers)  
Signature du maître de monnaie: lion à gauche (au revers)  
Marque de l'atelier monétaire: G (au revers)  
Diam. 32,1 mm, pds. 19,933 gr, position des coins: 180 Grades  
Acquisition  
Inv. 60081

*Bibliographie:*

DEMOLE, E., *Histoire monétaire de Genève de 1792 à 1848*, Genève, 1892, n° 639

**Monnaie. Petit écu**

Argent frappé  
République de Genève  
Suisse, Genève, 1795  
Charles Wiélandy (1748-1837)  
Signature du graveur: W (au revers)  
Diam. 33,35 mm, pds. 14,958 gr, position des coins: 180 Grades  
Acquisition  
Inv. 60086

*Bibliographie:*

DEMOLE, E., *Histoire monétaire de Genève de 1792 à 1848*, Genève, 1892, n° 633

**Jeton pour l'omnibus Genève-Chêne**

Carton jaune, rose, imprimé noir (à l'avvers)  
Suisse, Genève, XIX<sup>e</sup> siècle  
Diam. 30,65 mm, pds. 0,347 gr  
Acquisition  
Inv. 60085

*Bibliographie:*

DUPRAZ, J.D., R. KALLMANN, *Notre 12, 1862-1980, Histoire de la première et la dernière ligne de tramway de Genève*, Genève, 1980, fig. 2

**Monnaie. Décime (fig. 20)**

Cuivre frappé  
République française  
Atelier monétaire: Genève; maître de monnaie: D'Arbigny  
Suisse, Genève, 1799  
Augustin Dupré (1748-1833)  
Signature du graveur: Dupré (à l'avvers)  
Signature du maître de monnaie: lion à gauche (au revers)  
Marque de l'atelier monétaire: G (au revers)  
Diam. 32,2 mm, pds. 17,231 gr, position des coins: 180 Grades  
Acquisition  
Inv. 60080

*Bibliographie:*

DEMOLE, E., *Histoire monétaire de Genève de 1792 à 1848*, Genève, 1892, n° 638

**Jeton de dix centimes pour le tramway Genève-Veyrier**

Laiton frappé  
Suisse, Genève, 1896  
Diam. 21,5 mm, pds. 2,530 gr, position des coins: 000 Grades  
Don de M. Dieter Saar, Bâle  
Inv. 60072

*Bibliographie:*

DUPRAZ, J.D., R. KALLMANN, *Notre 12, 1862-1980, Histoire de la première et la dernière ligne de tramway de Genève*, Genève, 1980, fig. 9



## MOBILIER

**Coffre-banc (fig. 21)**

Cerisier sculpté ajouré

Forme: rectangulaire, accoudoirs, dossier, couvercle

Décor: géométrique, rosaces. Floral, quatrefeuilles

Louis-Georges Martinet (1898-1967)

Suisse, Genève, vers 1918

Haut. 102,8 cm, long. 98,8 cm, prof. 43,5 cm

Don de M<sup>me</sup> Jeanne Martinet, Genève

Inv. AD 4976

**Porte-parapluie**

Métal chromé, laqué

Forme: base semi-circulaire, deux compartiments

Suisse, Genève, début XX<sup>e</sup> siècle

Haut. 57 cm, larg. 35 cm

Anciennes collections: Maison Boujon Frères, Orfèvres; de Siebenthal &amp;

Cie Succrs, Genève

Don de M. Pierre de Siebenthal, Genève

Inv. AD 5098



21

**Coffret (fig. 22)**

Bois peint or sur noir (extérieur), bois peint or sur rouge (intérieur), décor peint imitation laque

Forme: rectangulaire, couvercle plat, 2 poignées, 4 pieds pattes de lion

Décor: chinoiserie

Pays-Bas, vers 1630

Haut. 22 cm, larg. 50 cm, prof. 36 cm

Acquisition

Inv. AD 5140

**Coffret à lettres**

Bois: fruitier marqueté, bois sombre (socle)

Forme: rectangulaire, couvercle à 2 ouvertures, socle, intérieur à 2 casiers

Décor: arabesques

France, Paris, style Troubadour Charles X, vers 1820

Haut. 14,5 cm, long. 23,5 cm, prof. 13,5 cm

Acquisition

Inv. AD 5166

**Porte-montre d'une parure de 2 pièces (fig. 23)**

Marbre jaune, bronze fondu patiné vert

Forme: architecturale gothique, logement rond pour montre, galerie, 2 crochets, 2 niches latérales, socle rectangulaire

Décor: géométrique, pincesaux

France, Paris, style Troubadour Charles X, vers 1820

Haut. 21 cm, larg. 15,4 cm, prof. 7,5 cm

Acquisition

Inv. AD 5155

**Porte-plume d'une parure de 2 pièces**

Marbre jaune, bronze fondu patiné vert

Forme: socle rectangulaire, 6 logements pour plumes, barre tournée horizontale

Décor: arabesques

France, Paris, style Troubadour Charles X, vers 1820

Haut. 10 cm, larg. 12,5 cm, prof. 6,3 cm

Acquisition

Inv. AD 5154

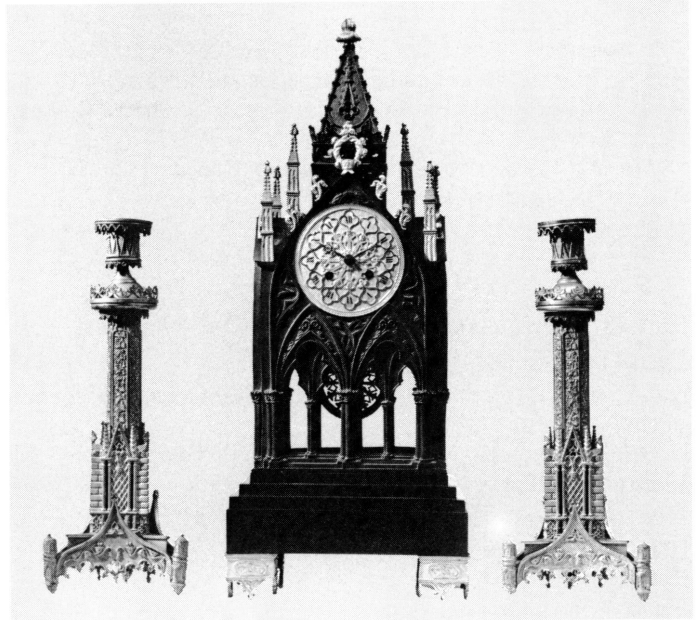
22



23



24



#### LUMINAIRE

**Bougeoirs (paire), d'une parure de cheminée de 3 pièces (avec horloge AD 5150) (fig. 24)**

Bronze doré

Forme: architecturale gothique, socle triangulaire, 3 pieds, fût colonne, bobèche à 2 galeries

Décor: floral, feuillages, guirlandes

France, Paris, style Troubadour Charles X, vers 1820

Haut. 34,5 cm, larg. 13 cm

Acquisition

Inv. AD 5151, AD 5152

#### Lampe

Bronze doré, tôle patinée vert sombre, fer

Forme: bouillotte, fût balustre, 3 bobèches, 2 flèches (système du réglage de la hauteur), abat-jour ovale

Décor: géométrique, rinceaux. Floral, guirlandes, corne d'abondance

France, Paris, style Troubadour Charles X, 1820

Haut. 65 cm, larg. 19 cm

Acquisition

Inv. AD 5158

## Lampe

Tôle estampée, bronze doré, verre opalin

Forme: tour gothique, globe, 4 galeries, socle carré

Décor: architectural, colonnades gothiques. Géométriques, palmettes (pieds)

France, Paris, style Troubadour Charles X, vers 1820

Haut. 41 cm, long. 15 cm

Acquisition

Inv. AD 5159

## Lampes à pétrole (paire) (fig. 25)

Marbre, bronze, porcelaine, tôle, terre

Forme: socle carré, fût tour gothique, abat-jour à 8 pans coupés, galerie

Décor: architectural style gothique. Floral. Géométrique, palmettes, médaillons

France, Paris, style Troubadour Charles X, vers 1820

Signé sur la porcelaine: A de T

Haut. 86 cm, larg. 13 cm

Acquisition

Inv. AD 5156, AD 5157



## OBJETS DE LA TOILETTE

### Coffrets à bijoux (paire)

Bois: fruitier marqueté, laiton, acier forgé

Forme: rectangulaire, 4 pieds boule, anse

Décor: arabesques. Floral, feuilles

France, Paris, style Troubadour Charles X, vers 1820

Haut. 11,5 cm, larg. 27 cm, prof. 19 cm

Acquisition

Inv. AD 5164, AD 5165

### Flacons à mélisse (paire) d'une parure de toilette de 4 pièces (fig. 26)

Bronze, verre moulé taillé diamant

Forme: allongée, support rond à 4 colonnettes, socle hexagonal, bouchon rosace

Décor: architectural, style gothique

France, Paris, style Troubadour Charles X, vers 1820

Haut. 26,5 cm, larg. 7,5 cm

Acquisition

Inv. AD 5160, AD 5161

### Miroir d'une parure de toilette de quatre pièces (fig. 27)

Bronze moulé, marbre rouge, miroir au mercure

Forme: rectangulaire mobile double face, galerie, socle carré, fût colonne, 2 rivets

Décor: architectural, style gothique

France, Paris, style Troubadour Charles X, vers 1820

Haut. 35 cm, larg. 8 cm

Acquisition

Inv. AD 5163

### Petite lampe à huile d'une parure de toilette de quatre pièces (fig. 28)

Bronze, verre moulé

Forme: ronde, support balustre, socle triangulaire, 3 chaînes, couvercle

Décor: géométrique, fleur d'eau, rosace

France, Paris, style Troubadour Charles X, vers 1820

Haut. 20 cm, larg. 10 cm

Acquisition

Inv. AD 5162



26



28



27

ARGENTERIE, ORFÈVREURIE, ÉTAIN

#### Sept cuillers à café

Argent, vermeil, émail

Suisse, Genève, début XX<sup>e</sup> siècle

Long. 12 cm

Anciennes collections: Maison Boujon Frères, Orfèvres; de Siebenthal successeur, Genève

Acquisition

Inv. AD 5102

#### Lien de serviette

Argent gravé, repoussé?

Forme: anneau

Décor: floral, feuillage. Géométrique, oves

Suisse, Genève, début XX<sup>e</sup> siècle

Poinçon 800, poinçon: WTB

Haut. 3,5 cm, diam. 4,7 cm

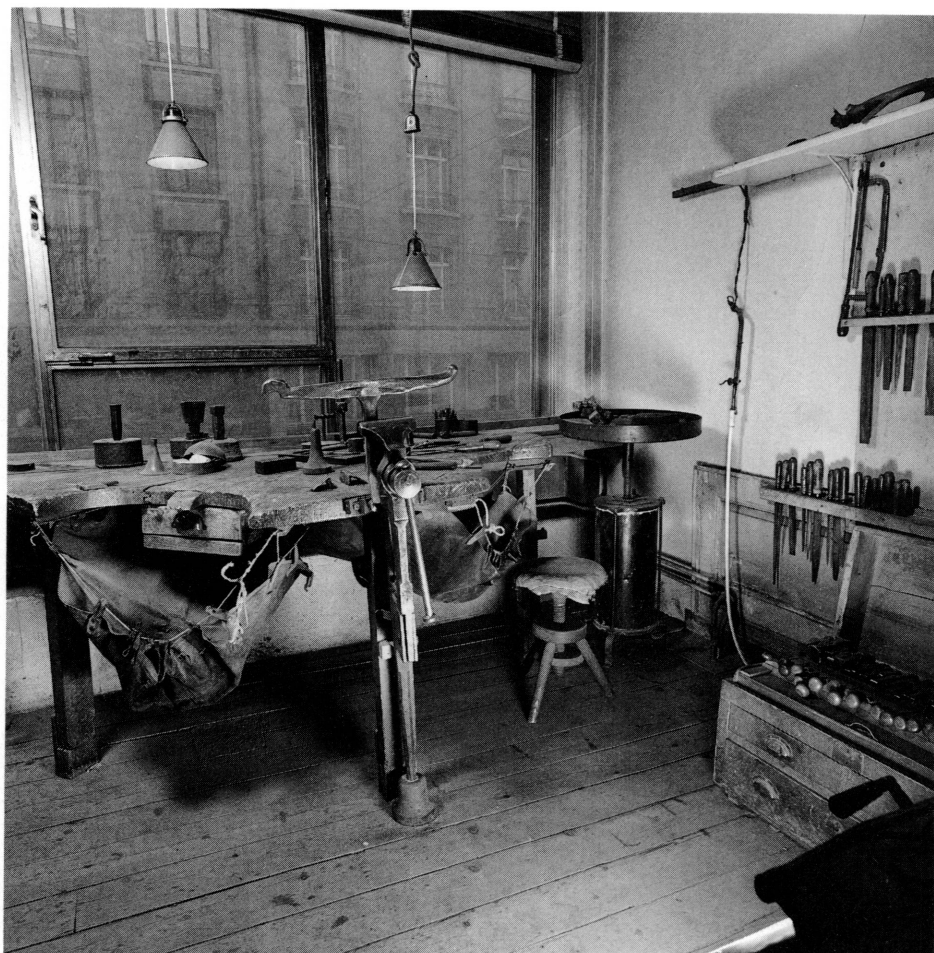
Anciennes collections: Maison Boujon Frères, Orfèvres; de Siebenthal successeur, Genève

Don de M. Pierre de Siebenthal, Genève

Inv. AD 5124

237





Etabli d'un atelier d'orfèvres et de potiers d'étain genevois

Cet établi fait partie du mobilier d'un atelier d'orfèvres et de potiers d'étain genevois dont la plus grande partie a été offerte au musée par son propriétaire: la maison Boujon Frères Orfèvres de Siebenthal & Cie Succrs à Genève.

Il s'agit de plus de sept cents objets: meubles, gros et petit outillages, modèles, dessins, produits semi-terminés, affiches qui ont été inventoriés par lots sous cent onze numéros. Ils datent pour la plupart du premier quart du XX<sup>e</sup> siècle mais quelques-uns remontent à la fin du XIX<sup>e</sup> siècle et proviennent de l'atelier de l'orfèvre genevois Louis Jamin (1865-1930), repris par la maison

Boujon Frères Orfèvres en 1920. Cette dernière introduisit en 1930 la fabrication des étains qui dura jusqu'en 1961 dans cet atelier.

Ce don important permet d'approfondir notre connaissance historique et technique de la production artisanale d'objets en argent et en étain à Genève qui en fut un centre important. Il offre aussi la possibilité de montrer concrètement au public les différentes étapes de la fabrication de ces objets en métal appartenant au patrimoine genevois et dont le musée possède des collections bien représentatives.

Annelise NICOD

## BRONZE

### Polykandilion (plateau)

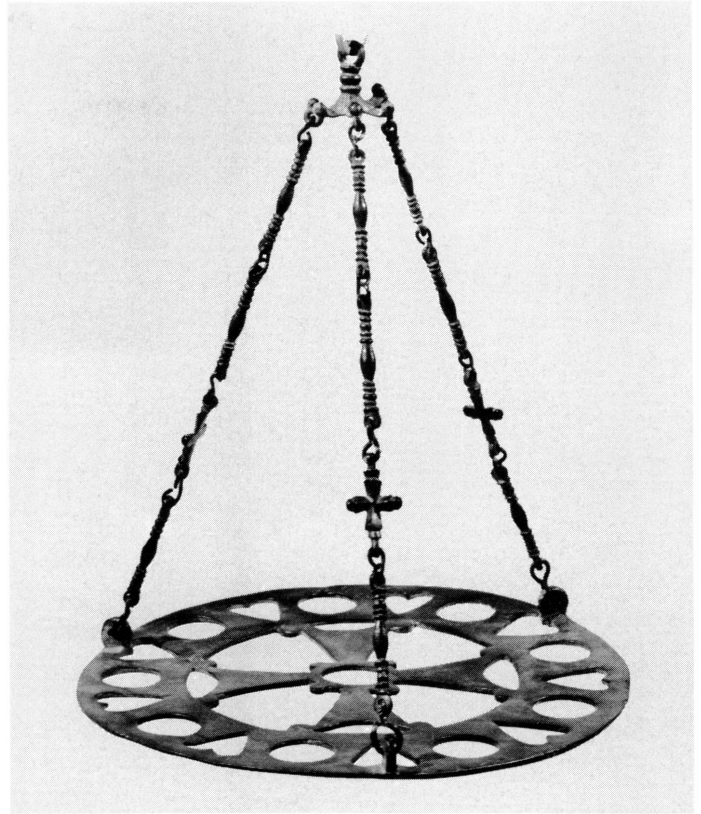
Bronze coulé découpé  
Forme: ronde, 3 chaînes, crochet, 3 trous  
Décor: géométrique, ajours  
Byzance, VI-VII<sup>e</sup> siècle  
Long. totale 23 cm, chaînes 13,5 cm, diam. 15 cm  
Acquisition  
Inv. AD 4872

### Polykandilion (plateau) (fig. 29)

Bronze coulé découpé  
Forme: ronde, 3 chaînes, crochet, 3 trous  
Décor: géométrique, cœur, ajours  
Byzance, VI-VII<sup>e</sup> siècle  
Long. totale 31 cm, chaînes 30 cm, diam. 28,5 cm  
Acquisition  
Inv. AD 4873

### Brûle-parfum (fig. 30)

Bronze fondu ciselé, cuivre  
Forme: cylindrique, tripode, 2 poignées, petite porte, 3 ouvertures, cassolette, couvercle bulbe, charnière  
Italie, Venise, vers 1500  
Haut. 23,5 cm, diam. 14 cm  
Anciennes collections: Paul Wallraf, Londres; collection privée, Cologne  
Acquisition  
Inv. AD 4871



29

## VERRERIE

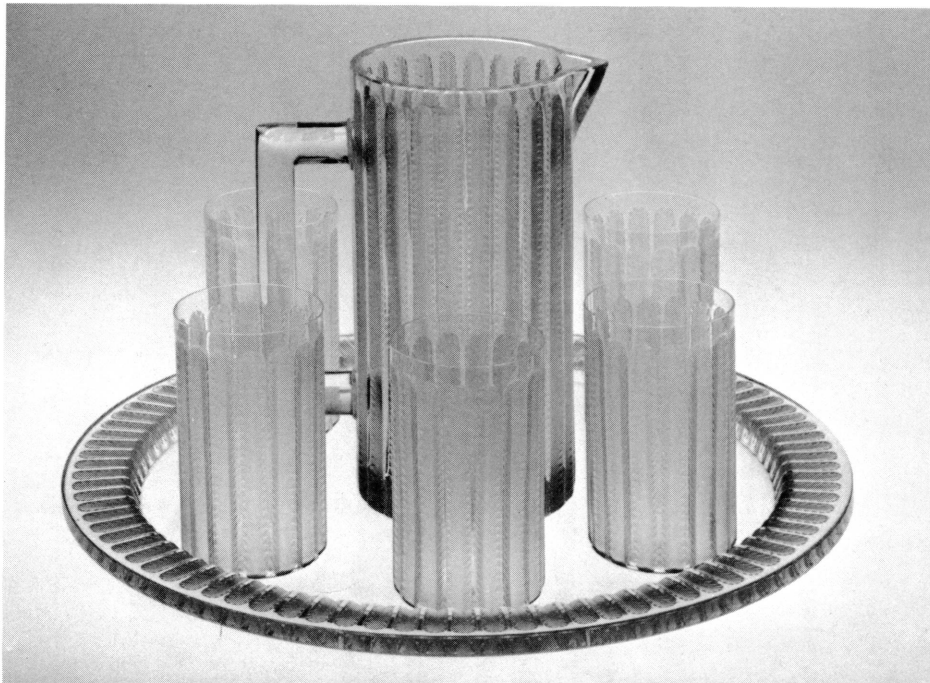
### Service à orangeade de 10 pièces (fig. 31)

Cristal moulé gravé à la meule  
Forme: plateau rond, pot rond, anse rectangulaire, 8 hauts gobelets cylindriques  
Décor: géométrique, dents de scie, gravé (bordure, corps, anse)  
René Jules Lalique (1860-1945)  
France, Paris, vers 1920  
Signé sous le plateau et le broc: R. LALIQUE FRANCE; signé sous les verres: Lalique/France  
Plateau: haut. 2 cm, diam. 42,3 cm, pot: haut. 22,8 cm, larg. 19,2 cm, gobelet: haut. 12,4 cm, diam. 7,7 cm  
Acquisition  
Inv. AD 5138 (1-10)



30

31



### Coupe

Verre fumé peint or, noir

Forme: ronde, piédouche

Décor: floral, branchages stylisés

Vittorio Zecchin (1878-1947)

Italie, Murano, vers 1930

Signé à l'acide dans le cartouche: V.Z.

Haut. 14,6 cm, diam. 15,4 cm

Acquisition

Inv. AD 4983

### Vase (fig. 32)

Verre soufflé ambre clair

Forme: col, panse étranglée, piédouche

Décor: côtelé

Vittorio Zecchin (1878-1947)

Italie, Murano, vers 1930

Haut. 46,5 cm, diam. 19,5 cm

Ancienne collection: Ernest Bohni, Genève

Acquisition

Inv. AD 5143

### Vase

Verre soufflé bleu roi transparent

Forme: campanule, piédouche, boule

Décor: côtelé

Vittorio Zecchin (1878-1947)

Italie, Murano, vers 1930

Haut. 25 cm, diam. 16 cm

Ancienne collection: Ernest Bohni, Genève

Acquisition

Inv. AD 5144

32







33

# CÉRAMIQUE

## Coupe (fig. 33)

Terre cuite, émaux brun, vert, jaune sous couverte  
 Décor peint  
 Iran, Nishapur, X-XI<sup>e</sup> siècles  
 Non signé  
 Haut. 7,8 cm, diam. 25 cm  
 Acquisition  
 Inv. AR 8411

## Coupe (fig. 34)

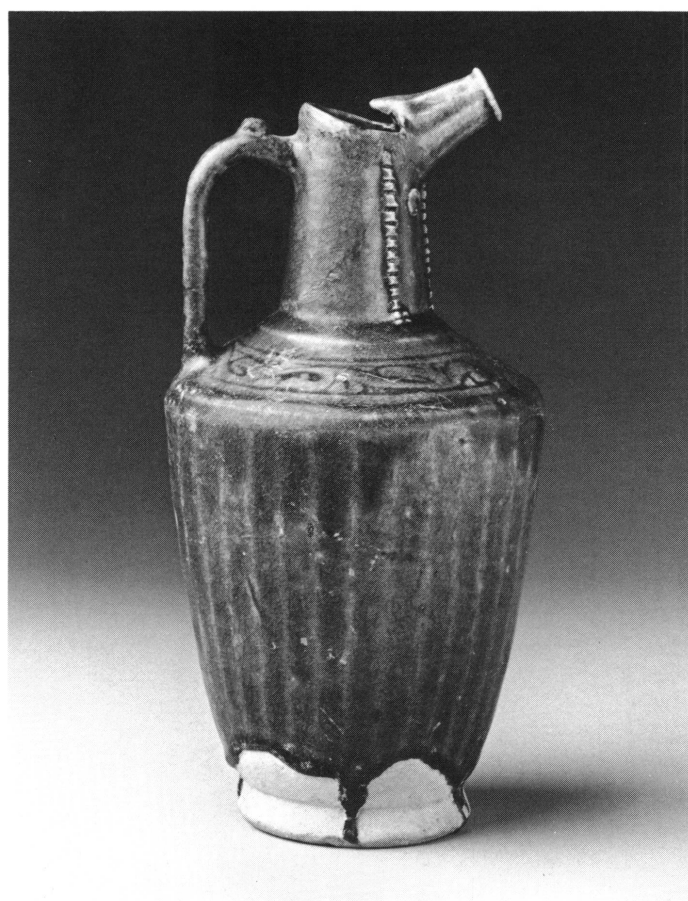
Terre cuite, engobe blanc, émail noir, sujet peint  
 Iran central, XI-XII<sup>e</sup> siècles  
 Non signé  
 Haut. 9,6 cm, diam. 22,3 cm  
 Acquisition  
 Inv. AR 8414

## Coupe

Terre cuite, émail vert-turquoise  
 Décor en relief, incisé  
 Iran, XIII<sup>e</sup> siècle  
 Non signé  
 Haut. 9,2 cm, diam. 18 cm  
 Acquisition  
 Inv. AR 8412



34



35



### Coupe

Terre cuite, émaux blanc, bleu de cobalt  
Décor en relief, ajouré, peint  
Iran, Kashan, XIII<sup>e</sup> siècle  
Non signé  
Haut. 10,4 cm, diam. 20,8 cm  
Acquisition  
Inv. AR 8413

### Cruche (fig. 35)

Terre cuite, émail bleu de cobalt  
Décor en relief, incisé, coulures sur fond bleu  
Iran, XIII<sup>e</sup> siècle  
Non signé  
Haut. 25 cm, diam. 13 cm  
Acquisition  
Inv. AR 8415

### Vase

Terre cuite, émail bleu de cobalt  
Décor en relief, coulures sur fond bleu  
Iran, XIII<sup>e</sup> siècle  
Non signé  
Haut. 22 cm, diam. 15,2 cm  
Acquisition  
Inv. AR 8416

### Coupe

Terre cuite, émaux blanc, bleu de cobalt, noir sous couverte  
Décor peint  
Iran, XIV<sup>e</sup> siècle  
Non signé  
Haut. 10 cm, diam. 20,5 cm  
Acquisition  
Inv. AR 8410

### Cruchon

Terre cuite, émaux beige, bleu de cobalt  
Décor peint  
Iran central, XVIII<sup>e</sup> siècle  
Non signé  
Haut. 15 cm, diam. 10,9 cm  
Acquisition  
Inv. AR 8417

### Coupe

Terre cuite, émaux blanc, bleu de cobalt, brun, noir  
Sous couverte, sujet peint  
Iran central, XIX<sup>e</sup> siècle  
Non signé  
Haut. 8,8 cm, diam. 20,5 cm  
Acquisition  
Inv. AR 8409

### Lampe (fig. 36)

Terre cuite modelée?, émaux blanc, vert turquoise, noir  
Décor peint  
Iran nord, XIX<sup>e</sup> siècle  
Non signé  
Haut. 11,9 cm, diam. 13,2 cm  
Acquisition  
Inv. AR 8419

### Lampe

Terre cuite modelée, émail brun  
Décor en relief, coulures sur fond brun  
Iran?  
Non signé  
Haut. 19,3 cm, larg. 14 cm  
Acquisition  
Inv. AR 8418



**Assiette (fig. 37)**

Faïence moulée, émail stannifère, émaux polychromes de petit feu

Décor et sujet peints

Manufacture de Zurich

Suisse, Zurich, XVIII<sup>e</sup> siècle

Marque peinte en bleu de grand feu: s.z

Haut. 3,3 cm, diam. 24,7 cm

Acquisition

Inv. AR 8783

**Assiette**

Faïence moulée, émail stannifère, émaux polychromes de petit feu

Décor et sujet peints

Manufacture de Zurich

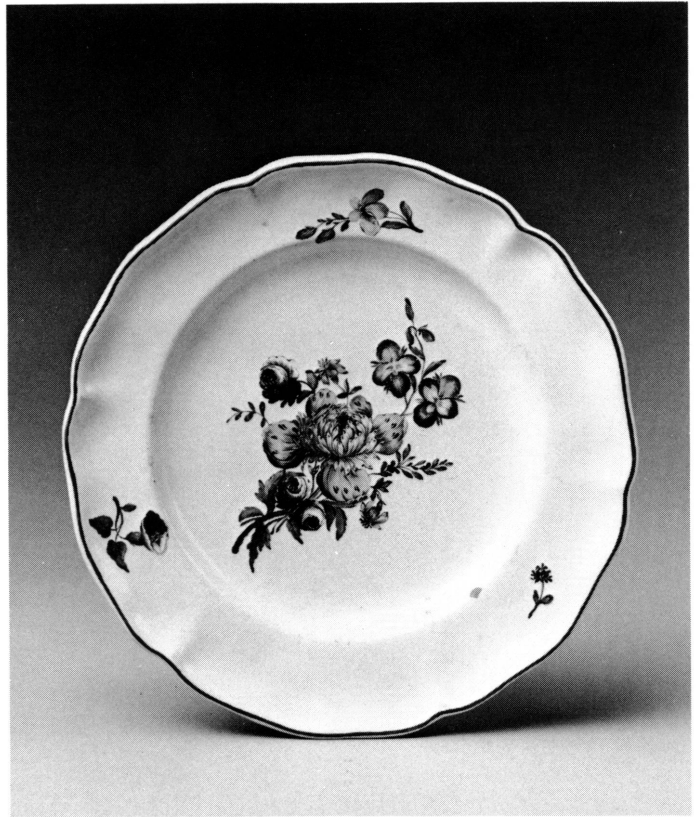
Suisse, Zurich, XVIII<sup>e</sup> siècle

Marque peinte en bleu de grand feu: sz

Haut. 3 cm, diam. 24,5 cm

Acquisition

Inv. AR 8784



37

**Plat (fig. 38)**

Faïence moulée, émail stannifère, émail bleu de cobalt

Décor et sujet peints, relief au bord

Manufacture de Hannong, (période Charles-François: 1709-1739)

France, Strasbourg, vers 1725

Marque de peintre peinte en bleu (Jean Herlimann?)

Haut. 4 cm, diam. 33 cm

Acquisition

Inv. AR 8718



38

**Assiette creuse (fig. 39)**

Porcelaine moulée, émaux polychromes, or

Décor et sujet peints, relief

Manufacture de Meissen

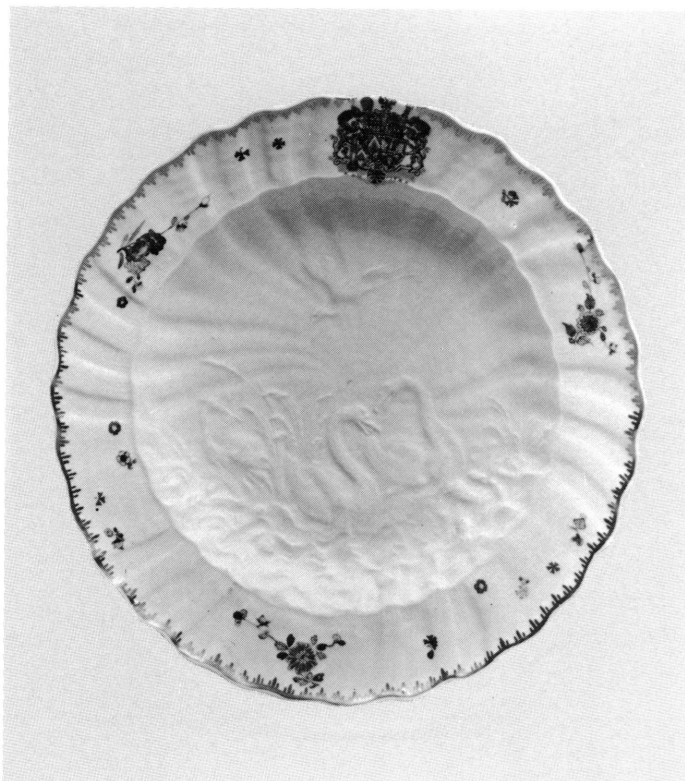
Allemagne, Meissen, vers 1738

Marque peinte en bleu sous couverte: épées

Haut. 3,6 cm, diam. 23 cm

Don de M. Denis de Marignac, Genève

Inv. AR 8717



### Plat à poisson

Faïence fine  
Manufacture Baylon (1803-1813)  
Suisse, Carouge, début XIX<sup>e</sup> siècle  
Marque estampée: BAYLON  
Haut. 4,5 cm, larg. 62,5 cm, prof. 26,7 cm  
Acquisition  
Inv. AR 8818

### Plateau d'un service à thé (tête-à-tête) de six pièces

Porcelaine moulée, émaux polychromes, or  
Décor et sujet peints, relief  
Inconnu  
Autriche, Vienne?, XIX<sup>e</sup> siècle?  
Non signé  
Haut. 3,2 cm, larg. 38 cm, diam. 37 cm  
Don de M<sup>me</sup> Marc L'Huillier, Genève  
Inv. AR 8786

### Pot à eau d'un service à thé (tête-à-tête) de six pièces

Porcelaine moulée, émaux polychromes, or  
Décor et sujet peints, relief  
Inconnu  
Autriche, Vienne?, XIX<sup>e</sup> siècle?  
Initiales peintes en orange sous couverte: DR (?)  
Haut. 15,3 cm, larg. 15,2 cm, diam. 12,3 cm  
Don de M<sup>me</sup> Marc L'Huillier, Genève  
Inv. AR 8790

### Sucrier à couvercle d'un service à thé (tête-à-tête) de six pièces

Porcelaine moulée, émaux polychromes, or  
Décor et sujet peints, relief  
Inconnu  
Autriche, Vienne?, XIX<sup>e</sup> siècle?  
Initiales peintes en brun sous couverte: GR (?)  
Haut. 12,1 cm, larg. 15,6 cm, diam. 11,5 cm  
Don de M<sup>me</sup> Marc L'Huillier, Genève  
Inv. AR 8791

### Deux tasses et soucoupes d'un service à thé (tête-à-tête) de six pièces

Porcelaine moulée, émaux polychromes, or  
Décor et sujet peints, relief  
Inconnu  
Autriche, Vienne?, XIX<sup>e</sup> siècle?  
Non signé  
Tasse: Haut. 7,6 cm, larg. 9,5 cm, soucoupe: haut. 2 cm, diam. 14 cm  
Don de M<sup>me</sup> Marc L'Huillier, Genève  
Inv. AR 8787, AR 8788

Cette assiette faisait partie d'un imposant ensemble – 2200 pièces à l'origine – créé entre 1737 et 1741 par Johann Joachim Kändler en collaboration avec Johann Friedrich Eberlein, à l'intention du comte Heinrich von Brühl (1700-1763), un personnage politique de premier plan qui assumait, entre autres charges, la direction de la manufacture de porcelaine de 1733 à sa mort.

Le service étant destiné à s'intégrer à l'apparat d'une grande maison, l'aspect décoratif l'emporta nettement sur la fonction utilitaire. Kändler put laisser libre cours à son langage plastique. Les surfaces lisses et les lignes droites sont pour ainsi dire abolies, même le fond des récipients plats est travaillé en relief. Le décor peint se limite, sur la plupart des pièces, aux armoiries du comte et de son épouse, née von Kolowrat-Krakowska, ainsi qu'à un discret semis de «fleurs indiennes».

La cohérence de l'ensemble est assurée par un thème ornemental unique, celui du monde aquatique représenté par sa faune, sa flore et diverses divinités marines. Le thème choisi par Kändler se réfère au nom du comte – en allemand «Brühl» désigne un endroit marécageux – et le motif central du couple de cygnes est une allusion à son mariage célébré en 1737.

En raison de son ampleur et de ses qualités artistiques, le Service aux cygnes est considéré comme le plus prestigieux ensemble de la production porcelainière européenne du XVIII<sup>e</sup> siècle. Pour l'histoire de Meissen, il marque le triomphe – fût-il passager – du décor plastique sur le décor peint et surtout l'avènement du rococo, un style que la porcelaine de Saxe contribua largement à illustrer et à diffuser.

### **Théière d'un service à thé (tête-à-tête) de six pièces**

Porcelaine moulée, émaux polychromes, or  
Décor et sujet peints, relief  
Inconnu

Autriche, Vienne?, XIX<sup>e</sup> siècle?

Initiales peintes en orange sous couverte: WH (?)

Haut. 16,9 cm, larg. 16,4 cm, diam. 10,2 cm

Don de M<sup>me</sup> Marc L'Huillier, Genève

Inv. AR 8789

### **Assiette**

La croix d'honneur

Faïence fine moulée, émail bleu, sujet imprimé

Manufacture de Nyon

Suisse, Nyon, 1845-1860

Marque imprimée en bleu: CANTON DE VAUD MANUFACTURE DE NYON

Marque estampée: NYON

Haut. 2,8 cm, diam. 21,5 cm

Acquisition

Inv. AR 8407

### **Deux assiettes à dessert**

Faïence fine, couleur brune sous glaçure, décor imprimé

Manufacture Picolas et Degrange (1881-1889)

Suisse, Carouge, 1881-1889

Marque imprimée en brun: PORCELAINE OPAQUE P et D, K

Haut. 1,9 cm, diam. 19,5 cm

Acquisition

Inv. AR 8404, AR 8405

### **Assiette creuse**

Faïence fine moulée, émail bleu-vert, décor et sujet imprimés

Degrange et Cie (1890-1897)

Suisse, Carouge, 1890-1897

Marque imprimée en bleu-vert sous couverte: SALEVE D et Cie

Marque estampée: IVOIRE D et CIE, 5909 (?)

Haut. 3,7 cm, diam. 23,3 cm

Acquisition

Inv. AR 8401

### **Pot (fig. 40)**

Faïence fine moulée, émaux rose, jaune, vert

Décor et sujet peints, relief

Degrange et Cie (1890-1897)

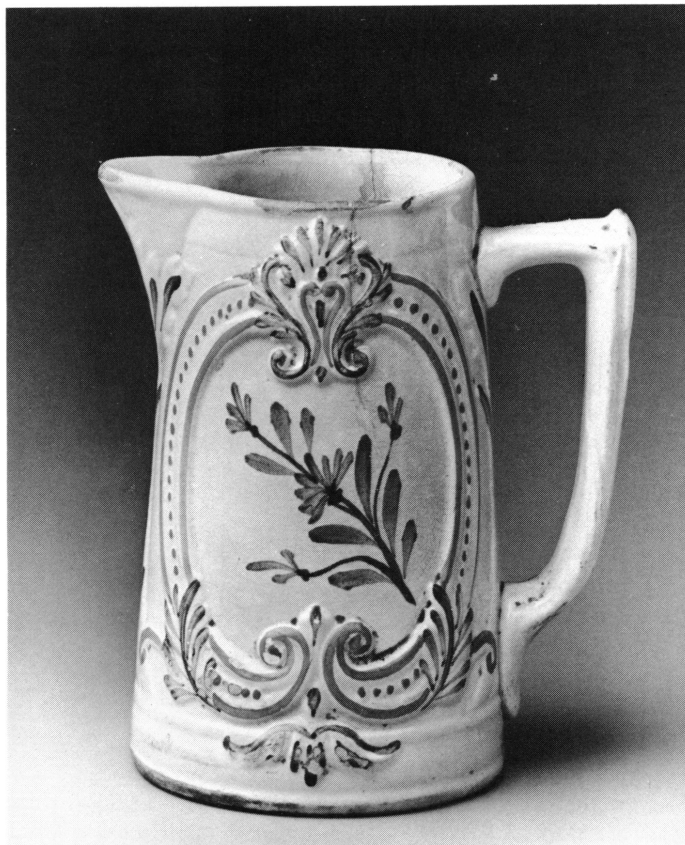
Suisse, Carouge, 1890-1897

Marque imprimée en brun: D et Cie

Haut. 16,8 cm, larg. 15,2 cm, diam. 11 cm

Acquisition

Inv. AR 8781



40

### **Ravier**

Faïence fine moulée, émail bleu-vert, décor et sujet imprimés

Manufacture Clément Coppier et Cie (1897-1910)

Degrange et Cie (1890-1897)

Suisse, Carouge, 1890-1897

Marque imprimée en bleu-vert sous couverte: SALEVE D et Cie

Marque estampée: IVOIRE D et CIE, 923

Haut. 3,4 cm, long. 25,5 cm, larg. 15 cm

Acquisition

Inv. AR 8402

### **Tasse de malade**

Faïence fine moulée

Manufacture Degrange et Cie (1890-1897)

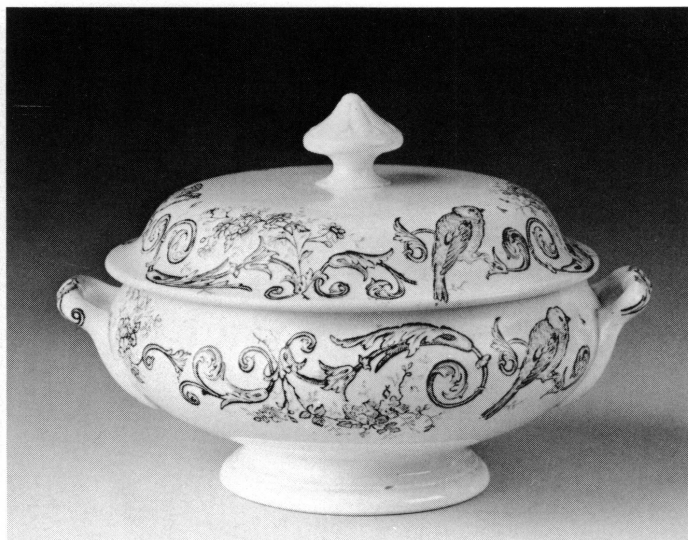
Suisse, Carouge, 1890-1897

Marque imprimée en brun: PORCELAINE OPAQUE D et C, K

Haut. 6,5 cm, larg. 17,8 cm

Acquisition

Inv. AR 8406



### Soupière à couvercle (fig. 41)

Faïence fine moulée, émail bleu-vert  
 Décor et sujet imprimés, relief  
 Degrange et Cie (1890-1897)  
 Suisse, Carouge, 1890-1897  
 Marque imprimée en bleu-vert sous couverte: SALEVE D et Cie  
 Marque estampée: IVOIRE D et CIE, 9181  
 Haut. 16,3 cm, larg. 25,5 cm, diam. 21,5 cm  
 Acquisition  
 Inv. AR 8400

### Porte-savon

Faïence fine moulée, émaux brun, vert pâle, décor imprimé  
 Degrange et Cie (1890-1897)  
 Suisse, Carouge, 1890-1897  
 Marque imprimée en brun: D et Cie (blason, couronne)  
 Haut. 2,8 cm, long. 24 cm, larg. 9,5 cm  
 Acquisition  
 Inv. AR 8782

### Six assiettes plates d'un service à dîner de vingt-cinq pièces

Faïence fine moulée, couleur gris-bleu sous glaçure, sujet imprimé  
 Manufacture Clément Coppier et Cie (1897-1910)  
 Suisse, Carouge, 1897-1910  
 Marque imprimée en gris-bleu: OISEAUX CLT C et Cie  
 Inscriptions estampées: IVOIRE 5 1112 ou 1122 (AR 8798)  
 Haut. 2,3 cm, diam. 23,3 cm  
 Acquisition  
 Inv. AR 8794 à AR 8799

### Six assiettes à dessert d'un service à dîner de vingt-cinq pièces

Faïence fine moulée, couleur gris-bleu sous glaçure, sujet imprimé  
 Manufacture Clément Coppier et Cie (1897-1910)  
 Suisse, Carouge, 1897-1910  
 Marque imprimée en gris-bleu: OISEAUX CLT C et Cie  
 Inscription estampée: IVOIRE 3 et différents numéros  
 Haut. 2 cm, diam. 22 cm  
 Acquisition  
 Inv. AR 8806 à AR 8811

### Six assiettes creuses d'un service à dîner de vingt-cinq pièces

Faïence fine moulée, couleur gris-bleu sous glaçure, sujet imprimé  
 Manufacture Clément Coppier et Cie (1897-1910)  
 Suisse, Carouge, 1897-1910  
 Marque imprimée en gris-bleu: OISEAUX CLT C et Cie  
 Inscription estampée: IVOIRE 5 1102  
 Haut. 3,5 cm, diam. 23,6 cm  
 Acquisition  
 Inv. AR 8800 à AR 8805

### Plat creux d'un service à dîner de vingt-cinq pièces

Faïence fine moulée, couleur gris-bleu sous couverte, sujet imprimé  
 Manufacture Clément Coppier et Cie (1897-1910)  
 Suisse, Carouge, 1897-1910  
 Marque imprimée en gris-bleu: OISEAUX CLT et Cie  
 Inscription estampée: IVOIRE 2  
 Haut. 3,9 cm, diam. 23,8 cm  
 Acquisition  
 Inv. AR 8815

### Plat creux d'un service à dîner de vingt-cinq pièces

Faïence fine moulée, couleur gris-bleu sous glaçure, sujet imprimé  
 Manufacture Clément Coppier et Cie (1897-1910)  
 Suisse, Carouge, 1897-1910  
 Marque imprimée en gris-bleu: OISEAUX CLT C et Cie  
 Inscription estampée: IVOIRE 1114  
 Haut. 4,5 cm, diam. 28,5 cm  
 Acquisition  
 Inv. AR 8816

### Plat d'un service à dîner de vingt-cinq pièces

Faïence fine moulée, couleur gris-bleu sous glaçure, sujet imprimé  
 Manufacture Clément Coppier et Cie (1897-1910)  
 Suisse, Carouge, 1897-1910  
 Marque imprimée en gris-bleu: OISEAUX CLT C et Cie  
 Inscription estampée: IVOIRE 8  
 Haut. 2,9 cm, diam. 30,7 cm  
 Acquisition  
 Inv. AR 8814





42

**Plat d'un service à dîner de vingt-cinq pièces (fig. 42)**

Faïence fine moulée, couleur gris-bleu sous glaçure, sujet imprimé

Manufacture Clément Coppier et Cie (1897-1910)

Suisse, Carouge, 1897-1910

Marque imprimée en gris-bleu: OISEAUX CLT C et Cie

Inscription estampée: IVOIRE 6 1418

Haut. 3,4 cm, larg. 34,6 cm, prof. 23,2 cm

Acquisition

Inv. AR 8817

**Ravier d'un service à dîner de vingt-cinq pièces**

Faïence fine moulée, couleur gris-bleu sous glaçure, sujet imprimé

Manufacture Clément Coppier et Cie (1897-1910)

Suisse, Carouge, 1897-1910

Marque imprimée en gris-bleu: OISEAUX CLT C et Cie

Inscription estampée: IVOIRE 923

Haut. 3,5 cm, larg. 25,8 cm, prof. 15,5 cm

Acquisition

Inv. AR 8819

**Saucière d'un service à dîner de vingt-cinq pièces (fig. 42)**

Faïence fine moulée, couleur gris-bleu sous glaçure, sujet imprimé

Manufacture Clément Coppier et Cie (1897-1910)

Suisse, Carouge, 1897-1910

Marque imprimée en gris-bleu: OISEAUX CLT C et Cie

Inscription estampée: IVOIRE 1116

Haut. 9,8 cm, larg. 23,5 cm, prof. 13,5 cm

Acquisition

Inv. AR 8813

**Soupière à couvercle d'un service à dîner de vingt-cinq pièces (fig. 42)**

Faïence fine moulée, couleur gris-bleu sous glaçure, sujet imprimé

Manufacture Clément Coppier et Cie (1897-1910)

Suisse, Carouge, 1897-1910

Marque imprimée en gris-bleu: OISEAUX CLT C et Cie

Inscription estampée: IVOIRE

Haut. 20 cm, larg. 29 cm, diam. 23 cm

Acquisition

Inv. AR 8812

247



#### Assiette plate

Faïence fine moulée, couleur bleue sous glaçure, décor imprimé  
 Manufacture Clément Coppier et Cie (1897-1910)  
 Suisse, Carouge, 1897-1910  
 Marque imprimée en bleu: CLT C. et CIE FAIENCERIE DE CAROUGE  
 Inscription: Société militaire des carabiniers genevois  
 Inscription estampée: IVOIRE, décor signé: J. Lamunière  
 Haut. 2,9 cm, diam. 25,5 cm  
 Acquisition  
 Inv. AR 8403

#### Cafetière d'un service à café de quatorze pièces (fig. 43)

Porcelaine modelée, émaux vert, orange, brun, or  
 Décor et sujet peints, relief  
 Manufacture Alfred Lanternier et Cie (1890-1940)  
 France, Limoges, 1890-1940  
 Marque peinte en rouge: A. Lanternier et Cie, Limoges  
 Marque peinte en vert: Limoges AL France, mention: Hand painted  
 Signature en rouge: Luc  
 Haut. 22,5 cm, larg. 11,8 cm, prof. 8,1 cm  
 Don de M<sup>me</sup> Marcelle Chipart, Grand Saconnex (GE)  
 Inv. AR 8850

#### Huit tasses et soucoupes d'un service à café de quatorze pièces (fig. 43)

Porcelaine moulée, émaux vert, orange, brun, or  
 Décor et sujet peints, relief  
 Manufacture Alfred Lanternier et Cie (1890-1940)  
 France, Limoges, 1890-1940  
 Marque imprimée en rouge: A. Lanternier et Cie Limoges  
 Marque imprimée en vert: Limoges AL France, mention: Hand painted  
 Signature en rouge: Luc  
 Haut. 8,8 cm, diam. 12,3 cm  
 Don de M<sup>me</sup> Marcelle Chipart, Grand Saconnex (GE)  
 Inv. AR 8841 à AR 8848

#### Cafetière d'un service à café de quatorze pièces

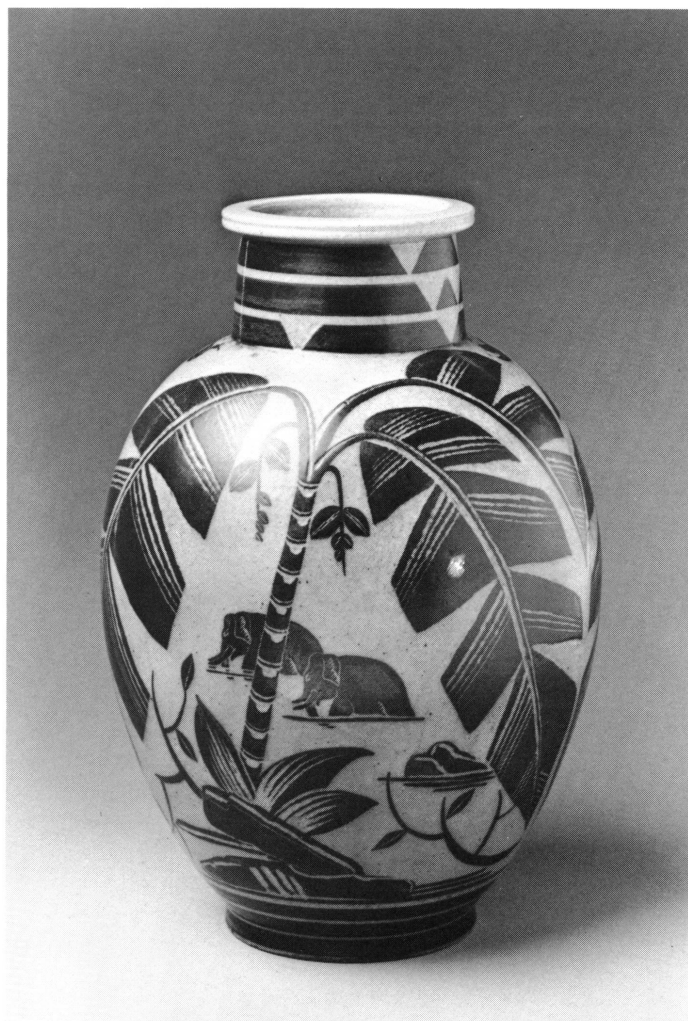
Porcelaine moulée, émaux vert, orange, brun, or  
 Décor et sujet peints, relief  
 Manufacture Alfred Lanternier et Cie (1890-1940)  
 France, Limoges, 1890-1940  
 Marque imprimée en rouge: A. Lanternier et Cie, Limoges  
 Marque imprimée en vert: Limoges AL France, mention: Hand painted  
 Signature en rouge: Luc  
 Haut. 22,5 cm, larg. 15,2 cm, prof. 11,9 cm  
 Don de M<sup>me</sup> Marcelle Chipart, Grand Saconnex (GE)  
 Inv. AR 8851

### Trois soucoupes d'un service à café de quatorze pièces

Porcelaine moulée, émaux vert, orange, brun, or  
Décor et sujet peints, relief  
Manufacture Alfred Lanternier et Cie (1890-1940)  
France, Limoges, 1890-1940  
Marque imprimée en rouge: A. Lanternier et Cie Limoges  
Marque imprimée en vert: Limoges AL France, mention: Hand painted  
Signature en rouge: Luc  
Haut. 1,5 cm, diam. 12,3 cm  
Don de M<sup>me</sup> Marcelle Chipart, Grand Saconnex (GE)  
Inv. AR 8838, AR 8839, AR 8840

### Pot à lait d'un service à café de quatorze pièces (fig. 43)

Porcelaine moulée, émaux vert, orange, brun, or  
Décor peint, relief  
Manufacture Alfred Lanternier et Cie (1890-1940)  
France, Limoges, 1890-1940  
Marque imprimée en rouge: A. Lanternier et Cie, Limoges  
Marque imprimée en vert: Limoges AL France, mention: Hand painted  
Signature en rouge: Luc  
Haut. 8,7 cm, larg. 11,8 cm, prof. 8,1 cm  
Don de M<sup>me</sup> Marcelle Chipart, Grand Saconnex (GE)  
Inv. AR 8849



44

### Grand vase

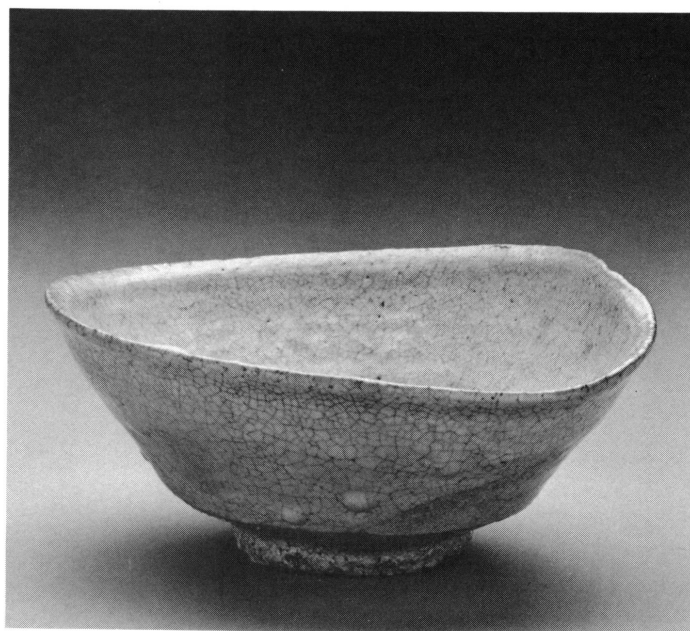
Faïence, émaux vert, rose, lustré, sujet peint  
Manufacture St-Lukas  
Hollande, Utrecht, vers 1920  
Haut. 37,7 cm, diam. 20,5 cm  
Acquisition  
Inv. AR 7572

#### Bibliographie:

LEIDELMEIJER, Frans et VAN DER CINGEL, Dann, *Art nouveau en Art deco in Nederland*, Neulenhoff/Landshoff, 1983, p. 102

### Vase (fig. 44)

Grès, émaux beige, brun, décor et sujet peints  
Manufacture Royale de Copenhague  
Danemark, Copenhague, vers 1930  
Marque peinte en bleu, initiale peinte en brun: K.  
Chiffres peints en brun: 5026 sur 5022  
Haut. 38,5 cm, diam. 28 cm  
Acquisition  
Inv. AR 8437



45





### Bol pour la cérémonie du thé (chawan) (fig. 45)

Konafuki hira  
Grès, émail blanc  
Kyosetsu Miwa (1895), x<sup>e</sup> génération  
Japon, Hagi, vers 1930  
Signature: Caractères japonais peints sur la boîte d'emballage  
Haut. 6,8 cm, larg. 16 cm, prof. 14 cm  
Ancienne collection: Nobunosuke Nagasawa, Kyoto (Japon)  
Acquisition  
Inv. AR 8820

### Coupe (fig. 46)

Terre cuite, émail noir lustré au fond  
Paul Bonifas (1893-1967)  
France, Ferney-Voltaire, vers 1930  
Numéroté 5169  
Haut. 12,7 cm, larg. 34 cm, diam. 23,5 cm  
Acquisition  
Inv. AR 8780

### Cache-pot (fig. 47)

Terre cuite moulée, émail blanc-gris craquelé  
Paul Bonifas (1893-1967)  
France, Ferney-Voltaire, vers 1930  
Signature en noir: BOAS FRANCE 753, n<sup>o</sup> estampé en creux: 688  
Haut. 16 cm, diam. 19,5 cm  
Acquisition  
Inv. AR 8822

### Vase

Faïence dure, émail craquelé vert céladon  
Paul Bonifas (1893-1967)  
France, Ferney-Voltaire, 1937  
Signature peinte en noir: BONIFAS pour PARIS 37  
Haut. 18,1 cm, diam. 16,5 cm  
Acquisition  
Inv. AR 7571

### Vase

Terre cuite, émaux polychromes  
Décor peint  
Marcel Noverraz (1899-1972)  
Suisse, Carouge, xx<sup>e</sup> siècle  
Marque peinte en noir: chapelle  
Haut. 10,3 cm, diam. 11 cm  
Acquisition  
Inv. AR 8701

### Vase

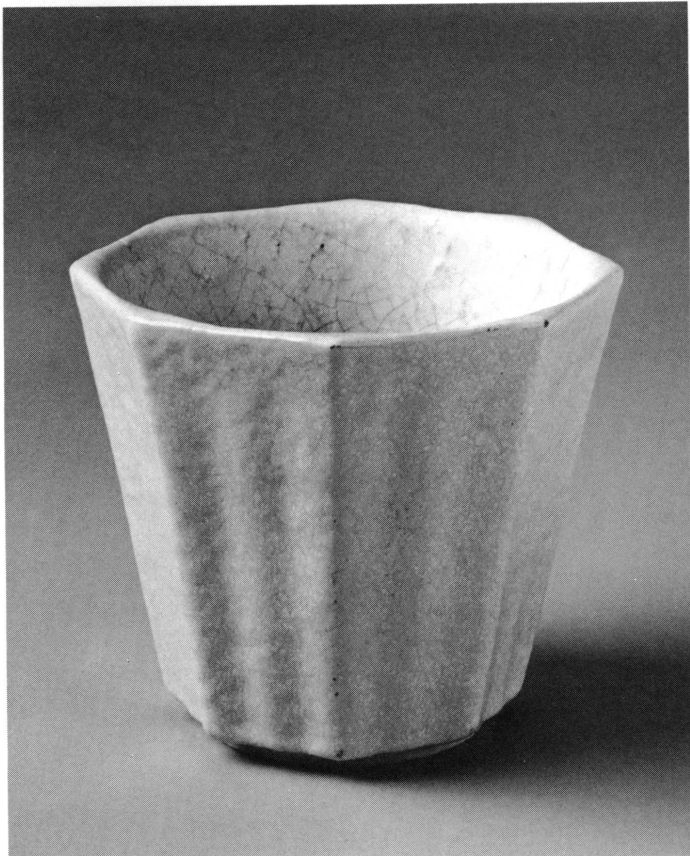
Grès modelé, émail rouge de cuivre, cuisson réductrice, or  
Décor peint  
Marcel Noverraz (1899-1972)  
Suisse, Carouge, xx<sup>e</sup> siècle  
Marque peinte en noir: chapelle  
Haut. 18 cm, larg. 26 cm, prof. 9,4 cm  
Acquisition  
Inv. AR 8700

### Vase (fig. 48)

Terre cuite, émaux blanc, noir, jaune, or  
Décor peint, relief  
Marcel Noverraz (1899-1972)  
Suisse, Carouge, 1928  
Marque, initiales peintes à l'or: M.N. 1928  
Haut. 26 cm, diam. 17,5 cm  
Acquisition  
Inv. AR 7570

### Pot

Terre cuite, émaux blanc, jaune, noir  
Décor peint  
Marcel Noverraz (1899-1972)  
Suisse, Carouge, vers 1930  
Marque peinte en noir: chapelle, marque gravée: chapelle  
Haut. 15,7 cm, larg. 18,5 cm, diam. 14,3 cm  
Acquisition  
Inv. AR 8702



### Vase

Terre cuite, émaux jaune, brun, gris-bleu  
 Marcel Noverraz (1899-1972)  
 Suisse, Carouge, vers 1960  
 Marque gravée, peinte en noir  
 Haut. 24,5 cm, diam. 13 cm  
 Acquisition  
 Inv. AR 7569

### Coupe

Terre cuite, émaux blanc, rose, vert, bleu, noir  
 Décor peint  
 Marcel Noverraz (1899-1972)  
 Suisse, Carouge, vers 1960  
 Marque peinte en noir  
 Haut. 5,5 cm, diam. 20 cm  
 Don de M. Pierre Wuarin, Genève  
 Inv. AR 8146



### Tasse et soucoupe

Terre cuite moulée, émaux beige, vert-turquoise, vert-olive, noir  
 Décor peint  
 Marcel Noverraz (1899-1972)  
 Suisse, Carouge, vers 1960  
 Marque peinte en noir  
 Haut. 6 cm, diam. 13 cm  
 Don de M<sup>me</sup> Karin Rivollet, Genève  
 Inv. AR 8145

### Bol

Terre cuite, émaux blanc-rose, bleu, noir  
 Décor peint  
 Marcel Noverraz (1899-1972)  
 Suisse, Carouge, vers 1960  
 Marque peinte en noir  
 Haut. 8,5 cm, diam. 14,5 cm  
 Don de M<sup>me</sup> Karin Rivollet, Genève  
 Inv. AR 8144

49



### Plat décoratif

Grès mis en plaque, modelé, émaux brun-rouge, gris  
 Décor peint  
 Evelyne Porret (1939)  
 France, Le Thoureil, 1979  
 Non signé

Haut. 4,5 cm, long. 18,2 cm, larg. 17,5 cm  
 Don de l'Académie internationale de la céramique  
 Inv. AR 8438

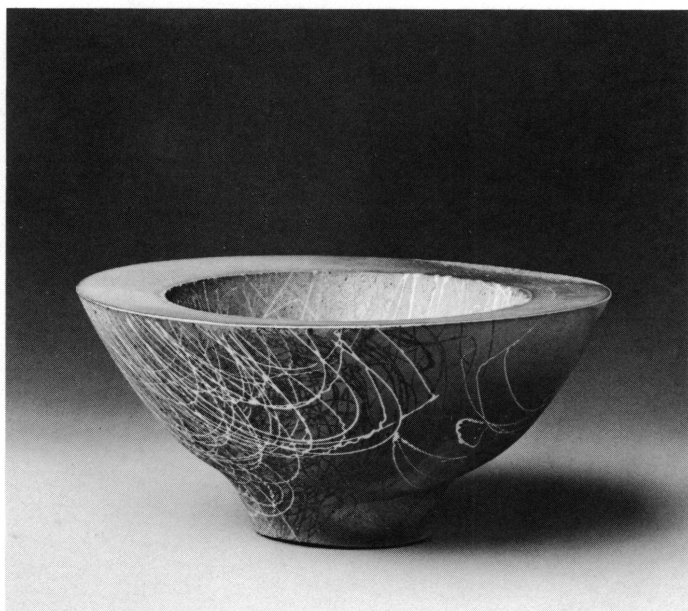
### Objet (fig. 49)

Blaues Aeugelein  
 Grès, porcelaine modelée, émaux orange, jaune, métal, plumes  
 Elisabeth Langsch (1933)  
 Suisse, Zurich, 1982  
 Signature peinte en noir: Langsch 82  
 Haut. 40 cm, larg. 27,3 cm, prof. 8 cm  
 Acquisition  
 Inv. AR 8408

### Figure

Bonne-femme  
 Terre cuite tournée, modelée, engobes polychromes, cuisson  
 1040°  
 Décor et sujet peints, gravés, relief  
 Isabelle Amoudruz (1961)  
 Suisse, Genève, 1985  
 Non signé  
 Haut. 43,2 cm, larg. 24 cm, prof. 21,5 cm  
 Acquisition  
 Inv. AR 8778

50



### Boîte à couvercle

Grès monté en plaque, modelé, émaux noir, brun  
 Décor peint  
 Michel Pastore (1944)  
 France, Le Thoureil, 1979  
 Non signé

Haut. 10,5 cm, larg. 15 cm, prof. 13 cm  
 Don de l'Académie internationale de la céramique  
 Inv. AR 8439

### Coupe (fig. 50)

Porcelaine colorée, coulage  
 Yves Grivel (1954)  
 Suisse, Genève, 1985  
 Signature peinte en brun: 5 YG 85  
 Haut. 13 cm, diam. 30,8 cm  
 Acquisition  
 Inv. AR 8150

### Coupe

Porcelaine chamottée de sciure modelée, moulée, émaux gris, brun

Décor peint et incisé

Mireille Moser (1955)

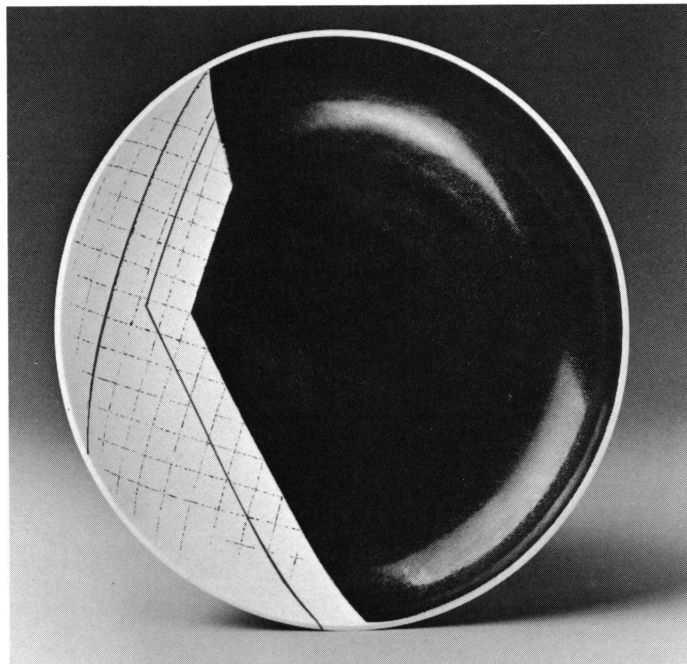
Suisse, Genève, 1985

Signature estampée sous le pied: MOSER

Haut. 11,3 cm, diam. 34,8 cm

Acquisition

Inv. AR 8779



51

### Coupe (fig. 51)

Grès, émaux noir, blanc, pigments rouges

François Ruegg (1954)

Suisse, Genève, 1985

Marque peinte en brun

Haut. 4,8 cm, diam. 29,8 cm

Acquisition

Inv. AR 8149

### Objet (fig. 52)

Meta II

Grès chamotté monté en plaque, modelé, émail brun, oxydes

Décor peint, relief, cuisson réductrice 1300°

Monique Wuarin (1951)

Suisse, Jussy, 1985

Marque estampée

Haut. 76 cm, larg. 33 cm, prof. 2 cm

Acquisition

Inv. AR 8821

*Exposition:*

Lugano, Malpensata, 21.VII.12.IX.1985, n° 288



52

### Installation, quarante pièces

Terre enfumée, porcelaine, grès

André Wicky

Suisse, Genève. Ecole des arts décoratifs, fin XX<sup>e</sup> siècle

Don de l'artiste

Inv. AR 8440



## ÉTOFFES

### Embrasses de rideaux (2 paires)

Coton, laine, soie, passementerie  
Forme: corde longue, pompons  
Vers 1880  
Long. 300/400 cm  
Ancienne collection: Edouard Borel, Vandœuvres  
Acquisition  
Inv. AD 4952, AD 4953

### Rideaux: ensemble de cinq pièces

Coton imprimé, recto, coton blanc, rose, verso, doublure molleton  
Forme: rectangulaire  
Décor: floral, géométrique, rayures  
Vers 1880  
Haut. 310 cm, larg. 152 cm  
Ancienne collection: Edouard Borel, Vandœuvres  
Acquisition  
Inv. AD 4947 à AD 4951

### Lot de vingt-cinq dentelles

Coton blanc, soie blanche, nylon blanc  
Décor: floral, géométrique  
France ou Suisse, vers 1890  
Don de M<sup>me</sup> Nadine Meylan, Genève  
Inv. AD 4984

## BRODERIE

### Tableau brodé

Broderie sur canevas, perles multicolores  
Forme: rectangulaire  
Paysage et animaux  
Emma Robert (1838-?)  
France, Grenoble, 1847  
Haut. 17,8 cm, larg. 23,5 cm  
Don de M. Charles Kern, Lausanne, au Musée du Vieux-Genève  
Inv. AD 4964  
Inscription au crayon au verso: Fait en 1847 à Grenoble par Emma Robert  
âgée de neuf ans

### Abécédaire (fig. 53)

Lin brodé écru, points de couture  
Forme: bande rectangulaire, franges

Décor: géométrique, jours  
Suisse?, 1885  
Signé: MUC  
Haut. 244 cm, larg. 4 cm  
Don de M<sup>me</sup> Nadine Meylan, Genève  
Inv. AD 4992

### Répertoire de points de broderie

Coton blanc, broderie  
Forme: bande rectangulaire  
Décor: géométrique, rangs  
France ou Suisse, vers 1890  
Long. 56 cm, larg. 9 cm  
Don de M<sup>me</sup> Nadine Meylan, Genève  
Inv. AD 4989



## COLLECTION JULIE MONASTIER

La collection de costumes du Musée d'art et d'histoire ne possédait il y a cinq ans aucun exemple genevois de la fin du XIX<sup>e</sup> siècle et du XX<sup>e</sup> siècle. Mais depuis quelques années plusieurs concours de circonstances et plusieurs contacts avec des familles genevoises nous ont permis de commencer, puis maintenant de compléter un tel ensemble.

La collection Julie Monastier acquise par le musée porte les numéros AD 4892 à AD 4943 et se compose de treize pièces de lingerie, un corsage, six paires de chaussures et bottines, douze paires de bas brodés et ajourés en soie et en coton mercerisé, sept chapeaux avec leur carton d'origine, sept robes du XIX<sup>e</sup> siècle et cinq robes du XX<sup>e</sup> siècle. Cette garde-robe est restée dans des malles pendant plus d'une quarantaine d'années aux «Grands Hutins» à Céligny; elle s'accompagne aussi de quelques robes des grands-mères et arrière-grands-mères de Julie Monastier, dont trois de l'époque romantique. Fort peu de manipulations ont laissé ces objets pour la plupart en bon état.

Fille d'un orfèvre lyonnais Louis Mugnier, Julie Monastier naît à Naples en 1879, épouse le docteur André Monastier qui sera maire de Céligny pendant de très longues années; elle devient veuve en 1929, perd une fille unique en 1931 et mourra jeune, à l'âge de soixante ans en 1939. Pendant les dix dernières années de sa vie elle voyagera beaucoup en Europe et aux Etats-Unis avec des amis dont le pianiste Ernest Schelling et son épouse. Une superbe malle Vuitton garde encore sur des étiquettes anciennes les traces de ses pérégrinations.

Selon les témoignages de ses nièces et petites-nièces, Julie Monastier était une femme à la taille fine et longue, possédant charme et vivacité, et qui dans un milieu conventionnel osait exprimer sa personnalité expansive en sachant admirablement recevoir. Elle et son époux étaient des personnes généreuses, au service d'autrui avec tact et dévouement. Ils étaient aussi collec-



54  
55



56  
57

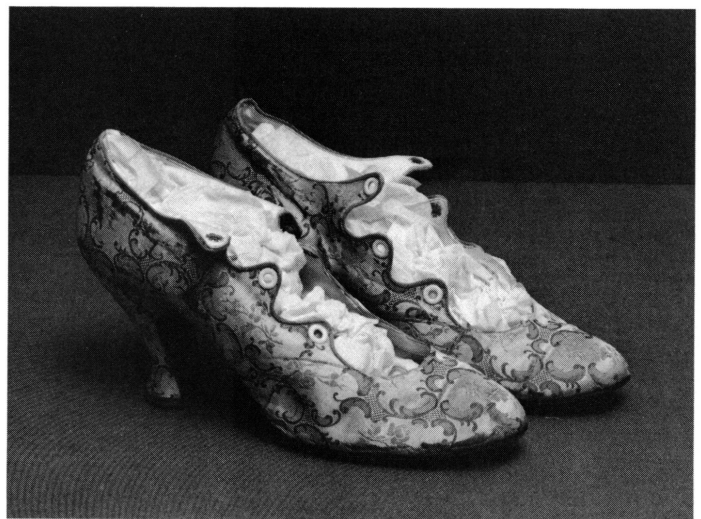
54. Robe longue  
Coton blanc imprimé rose, vert et brun  
Suisse, Genève? vers 1830  
Haut. 130 cm  
Inv. AD 4935

55. Robe longue  
Soie blanche, bleue, dentelle et broderie  
Suisse, Genève, vers 1890  
Haut. 152 cm  
Inv. AD 4936

56. Combinaison de dame  
Coton blanc, batiste blanche, soie et dentelle  
Suisse, Genève? vers 1900  
Haut. 80 cm  
Inv. AD 4903

57. Chapeau  
Paille naturelle, soie beige  
Suisse, Genève, vers 1860  
Diam. 41 cm  
Inv. AD 4926

58. Paire de chaussures  
Brocard grège, cuir brun  
John D. Scheurer, Suisse, Genève, vers 1900  
Haut. 12 cm, long. 26 cm  
Inv. AD 4907



58

tionneurs de porcelaine de Nyon et avaient acquis le fameux service de la reine de Naples dont ils ont fait don au musée du château de Nyon.

Il n'est pas faux de penser que chez Julie Monastier cette nécessité d'élégance participe pleinement de sa générosité.

Comme il se doit, elle se rendait à Paris pour l'acquisition de ses robes mais elle se fournissait aussi à Genève chez les meilleurs faiseurs, dont le bottier John Scheurer à la Corraterie et la modiste Carmen Vionnet.

A l'heure où l'on crée à Paris un musée des Arts de la Mode dans lequel toute l'industrie française de la couture et du textile est partie prenante, à l'heure où dans les grands musées du monde des hommages sont rendus aux plus grands couturiers: Poiret, Fortuny, Saint-Laurent, Balenciaga... il ne nous paraît ni absurde, ni inutile d'entreprendre à Genève et à notre mesure une collection de ce type, image d'une époque et d'une société où l'élégance est un art de vivre.

Au travers des belles étoffes bien coupées, au travers des accessoires du costumes, s'exprime aussi et de façon très proche de nous, une civilisation et un goût.

Fabienne-X. STURM

## COSTUMES

### Pan de robe

Tulle noir, broderie, chenille noire, jais

Forme: rectangulaire

Décor: floral, feuillage persan

France ou Suisse, vers 1910

Haut. 92 cm, larg. 48 cm

Don de M<sup>me</sup> Nadine Meylan, Genève

Inv. AD 4990

### Pan de robe

Tulle noir, jais

Forme: rectangulaire



Décor: floral stylisé

France ou Suisse, vers 1910

Haut. 92 cm, larg. 27 cm

Don de M<sup>me</sup> Nadine Meylan, Genève

Inv. AD 4991

### Robe de bal

Satin de soie blanc, mousseline de soie blanche, perles de verre, fils d'argent

Forme: sans manches, encolure bateau, 7 volants sur les hanches

Décor: arabesques brodées

Suisse, Genève, vers 1920

Haut. 136 cm

Ancienne collection: Famille Empeyta, Genève

Don de M. Jean-François Empeyta, Genève

Inv. AD 5000

Appartenait à M<sup>me</sup> Louis Empeyta née Anita Belly (1889-1955), mère du donateur

### Robe du soir (fig. 59)

Mousseline de soie blanche imprimée noir, cousu machine

Forme: longue, manches courtes ballon, taille haute, larges godets, col, smocks

Décor: géométrique

Suisse, Genève, vers 1920

Haut. 140 cm

Ancienne collection: Famille Empeyta, Genève

Don de M. Jean-François Empeyta, Genève

Inv. AD 5001

Appartenait à M<sup>me</sup> Louis Empeyta née Anita Belly (1889-1955), mère du donateur

### Robe du soir

Organdi rose parme, ruchonné (bas)

Forme: sans manches, encolure bateau

Décor: floral, 5 grosses fleurs brodées (jupe)

Suisse, Genève, vers 1920

Haut. 135 cm

Ancienne collection: Famille Empeyta, Genève

Don de M. Jean-François Empeyta, Genève

Inv. AD 5002

Appartenait à M<sup>me</sup> Louis Empeyta née Anita Belly (1889-1955), mère du donateur

### Boléro

Velours noir, jersey lamé argent

Forme: manches longues ballon

Suisse, Genève, vers 1920

Haut. 48,5 cm

Ancienne collection: Famille Empeyta, Genève

Don de M. Jean-François Empeyta, Genève

Inv. AD 4998

Appartenait à M<sup>me</sup> Charles-Louis Empeyta née Elisabeth Meylan, grand-mère du donateur

### Boléro

Velours de coton, dentelles noires, passementerie noire, perles brodées noires, cousu main

Forme: manches longues amovibles, brandebourgs  
Suisse, Genève, vers 1920

Haut. 43 cm, larg. 43 cm

Ancienne collection: Famille Empeyta, Genève

Don de M. Jean-François Empeyta, Genève

Inv. AD 4999

Appartenait à M<sup>me</sup> Charles-Louis Empeyta née Elisabeth Meylan, grand-mère du donateur

### Cape (fig. 60)

Laine beige, satin de soie écru, agneau blanc

Forme: Mac Farlan, ample, arrondie, col officier, 2 poches

Décor: géométrique, 9 rangs de galon

Suisse, Genève, vers 1920

Signé sur une étiquette brodée: M<sup>me</sup> JJ Kolliner 4 Corraterie Genève

Haut. 135 cm

Ancienne collection: Famille Empeyta, Genève

Don de M. Jean-François Empeyta, Genève

Inv. AD 4996

Appartenait à M<sup>me</sup> Charles-Louis Empeyta née Elisabeth Meylan, grand-mère du donateur

### Cape du soir

Satin de soie noir, doublure de satin de soie écru, galon cloqué (intérieur), cousu main

Forme: arrondie, 2 fentes, col châle, plis sur les coudes  
Suisse, Genève, vers 1920

Haut. 150 cm

Ancienne collection: Famille Empeyta, Genève

Don de M. Jean-François Empeyta, Genève

Inv. AD 4997

Appartenait à M<sup>me</sup> Charles-Louis Empeyta née Elisabeth Meylan, grand-mère du donateur

### Henri Matisse (1869-1954) (fig. 61)

Costume d'un pleureur créé pour *Le chant du Rossignol*, ballet en un acte adapté par Serge de Diaghilev de l'œuvre de Benois *Le Rossignol* (1914).

Chorégraphie de Léonide Massine, musique d'Igor Stravinski

Feutre froissé grège, velours noir, applications de larges chevrons bleu de Prusse

Forme: kimono, capuchon à pans noirs

Décor: géométrique, losanges

France, Paris, 1920

Haut. 168 cm, larg. 160 cm

Anciennes collections: Serge de Diaghilev, Paris, Nathanson, Londres, Krugier, Genève

Don de M. et M<sup>me</sup> Jean Krugier, Genève

Inv. AD 5128

#### Bibliographie:

GOERG, Charles, *Un manteau de Matisse pour «Le Chant du Rossignol»*, dans: *Musées de Genève*, 1985, n° 264, pp. 6-9, repr.

#### Expositions:

Paris, Centre Pompidou, mai-novembre 1977, *Paris-Moscou*, cat. n° 542;  
Paris, Centre culturel du Marais, novembre 1977-mars 1978, cat. n° 277.





### Bonnet

Chintz imprimé rouge, bleu, blanc, violet, doublure lin, capiton-  
nage, décor imprimé sur fond puce

Forme: pointe frontale, ruban

Décor: floral, semis

France ou Suisse, vers 1750

Haut. 23 cm, diam. 14 cm

Ancienne collection: Famille Muret, Genève

Acquisition

Inv. AD 4878

### Bonnet

Lamé or, décor: broderie de paillettes, fils d'or, sequins, dou-  
blure lin blanc

Forme: ronde

Décor: arabesques

France ou Suisse, vers 1750

Haut. 24 cm, diam. 15,5 cm

Ancienne collection: Famille Muret, Genève

Acquisition

Inv. AD 4879

### Bonnet

Soie capitonée noire, brune, broderie, doublure lin écru

Forme: pointe frontale

France ou Suisse, vers 1750

Haut. 22 cm, larg. 14 cm

Ancienne collection: Famille Muret, Genève

Acquisition

Inv. AD 4880

### Bonnet d'enfant

Coton tricoté blanc, jours

Forme: 2 attaches

France ou Suisse, vers 1890

Haut. 22 cm, larg. 15,5 cm

Don de M<sup>me</sup> Nadine Meylan, Genève

Inv. AD 4988

### Col

Batiste blanche, dentelle

Forme: carrée, plis

Décor: géométrique, carreaux

France ou Suisse, vers 1880

Haut. 33 cm, larg. 35 cm

Ancienne collection: Famille Muret, Genève

Don de M<sup>me</sup> France Muret, Genève

Inv. AD 4885

### Col de robe

Dentelle Honiton blanche

Forme: arrondie

Décor: floral. Cartouche

France ou Suisse, vers 1880

Long. 120 cm, larg. 15 cm

Ancienne collection: Famille Muret, Genève

Don de M<sup>me</sup> France Muret, Genève

Inv. AD 4887

### Col d'enfant

Batiste blanche, dentelle, broderie, jours

Forme: carrée

Décor: floral

France ou Suisse, vers 1880

Haut. 28 cm, larg. 31 cm

Ancienne collection: Famille Muret, Genève

Don de M<sup>me</sup> France Muret, Genève

Inv. AD 4886

### Col

Dentelle de guipure

Forme: ronde

Décor: floral

France ou Suisse, vers 1900

Larg. 80 cm

Don de M<sup>me</sup> Nadine Meylan, Genève

Inv. AD 4987

### Manchettes (paire)

Dentelle blanche

Décor: arabesques

France ou Suisse, vers 1880

Haut. 9 cm, larg. 24 cm

Ancienne collection: Famille Muret, Genève

Don de M<sup>me</sup> France Muret, Genève

Inv. AD 4888

### Ornement de costume

Soie noire, dentelle Chantilly noire

Forme: arrondie, festonnée

Décor: géométrique. Floral

France ou Suisse, vers 1880

Long. 114 cm, larg. 28 cm

Ancienne collection: Famille Muret, Genève

Don de M<sup>me</sup> France Muret, Genève

Inv. AD 4889

### **Gants (paire)**

Fil crocheté noir, soie noire

Forme: longue, ruban

France ou Suisse, vers 1900

Long. 47 cm, larg. 7 cm

Ancienne collection: Famille Muret, Genève

Don de M<sup>me</sup> France Muret, Genève

Inv. AD 4890

### **Gants (paire)**

Soie tissée écru

Forme: longue

Décor: floral, semis

France ou Suisse, vers 1900

Long. 42 cm, larg. 5 cm

Ancienne collection: Famille Muret, Genève

Don de M<sup>me</sup> France Muret, Genève

Inv. AD 4891

### **Gants (deux paires)**

Peau blanc écru

Forme: longue, 3 boutons

France, Paris, vers 1900

Marque: Grands Magasins du Printemps

Long. 47 cm, larg. 10 cm

Ancienne collection: Famille Muret, Genève

Acquisition

Inv. AD 4876, AD 4877

### **Gants (deux paires)**

Nylon, dentelle

Forme: longue, élastique

France ou Suisse, vers 1950

Etiquette: Gant Filex 7

Long. 36 cm, larg. 10,5 cm

Don de M<sup>me</sup> Nadine Meylan, Genève

Inv. AD 4985, AD 4986

### **Mouchoir**

Batiste blanche, dentelle

France ou Suisse, vers 1850

Haut. 25 cm

Ancienne collection: Famille Muret, Genève

Don de M<sup>me</sup> France Muret, Genève

Inv. AD 4881

### **Mouchoir**

Coton blanc, dentelle, broderie, jours

France ou Suisse, vers 1850

Haut. 40 cm

Ancienne collection: Famille Muret, Genève

Don de M<sup>me</sup> France Muret, Genève

Inv. AD 4882

### **Mouchoir**

Batiste blanche, broderie, dentelle

Décor: floral

France ou Suisse, vers 1850

Haut. 42 cm

Ancienne collection: Famille Muret, Genève

Don de M<sup>me</sup> France Muret, Genève

Inv. AD 4883

### **Mouchoir**

Batiste blanche, broderie, dentelle

Forme: bordure très large

Décor: floral

France ou Suisse, vers 1850

Haut. 43 cm

Ancienne collection: Famille Muret, Genève

Don de M<sup>me</sup> France Muret, Genève

Inv. AD 4884

### **Mouchoir**

Batiste, dentelle

Décor: géométrique

Suisse ou France, vers 1900

Haut. 30 cm

Don de M<sup>me</sup> Nadine Meylan, Genève

Inv. AD 4993

### **Mouchoir**

Batiste, dentelle

Décor: géométrique

Suisse ou France, vers 1900

Haut. 28 cm

Don de M<sup>me</sup> Nadine Meylan, Genève

Inv. AD 4994

### **Mouchoir**

Batiste, dentelle

Décor: floral

Suisse ou France, vers 1900

Haut. 34 cm

Don de M<sup>me</sup> Nadine Meylan, Genève

Inv. AD 4995

Plusieurs panneaux de papiers peints ont été remis en octobre 1984 au Musée par le Département des travaux publics. Ils datent de la fin du XVIII<sup>e</sup> siècle au début du XIX<sup>e</sup> siècle et proviennent de l'ancien hôtel des Trois-Rois à Carouge et de la rue des Chaudronniers 1 à Genève.

Il s'agit de la première étape du transfert des papiers peints déposés sur préavis de la Commission des monuments et des sites dans des bâtiments en transformation, conformément à l'article 33 de la loi sur la protection des monuments, de la nature et des sites, du 4 juin 1976.

En effet, selon un accord passé en 1983 entre le Département des travaux publics et le Musée, ce dernier a accepté de recevoir ces papiers peints nettoyés et consolidés s'il y a lieu et munis d'un rapport historique. Il se charge de les inventorier, de leur offrir les conditions de conservation nécessaires et de les rendre accessibles au public. Le Musée est heureux de cette collaboration qui sauve ainsi de précieux témoins de la décoration intérieure à Genève et permet d'enrichir sa collection de papiers peints genevois qu'il a choisi d'agrandir depuis plusieurs années.

Annelise NICOD

#### Panneau déposé (fragmentaire)

Papier imprimé à la planche de bois, couleur à la détrempe, noir, rose, bleu, gris

Forme: rectangulaire

Décor: géométrique. Floral, semis

Ecole genevoise

Suisse, Carouge?, vers 1790

Haut. 61 cm, larg. 40 cm

Don du Département des travaux publics de l'Etat de Genève

Inv. AD 4968

Provenance: Carouge, ancien hôtel des Trois-Rois

#### Bibliographie:

Département des travaux publics, Service des monuments et des sites, dossier historique et rapport documentaire sur le bâtiment de l'ancien hôtel des Trois-Rois, Genève, avril 1983, p. 15

#### Panneaux déposés, ensemble: douze pièces

Papier imprimé à la planche de bois, couleur à la détrempe, noir, vert, blanc, monture bois

Forme: rectangulaire

Décor: géométrique, palmes, rayures, perles, polygones. Semis de cristaux. Floral

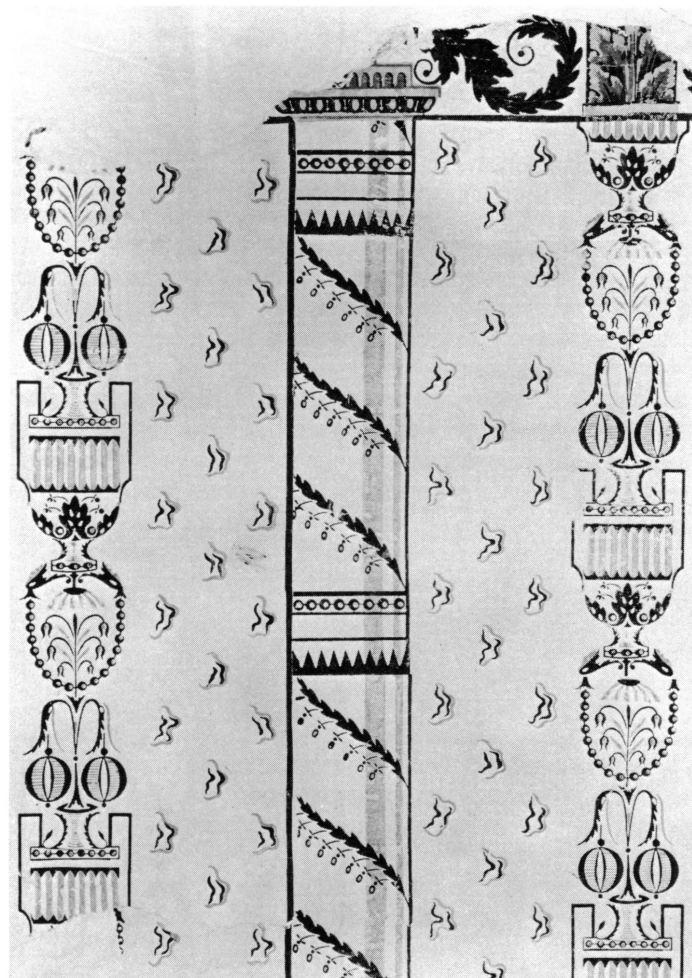
Suisse, Genève, XVIII-XIX<sup>e</sup> siècles

Haut. 232 cm, larg. 402 cm

Don du Département des travaux publics de l'Etat de Genève

Inv. AD 4972 1-12

Provenance: Genève, 7 rue des Chaudronniers



62

#### Panneau déposé (fig. 62)

Papier imprimé à la planche de bois, couleur à la détrempe, rose, noir

Forme: rectangulaire

Décor: géométrique, colonnes. Grotesques. Floral, guirlandes, acanthes (bordure)

Ecole genevoise

Suisse, Carouge?, vers 1820

Haut. 157 cm, larg. 114 cm

Don du Département des travaux publics de l'Etat de Genève

Inv. AD 4970

Provenance: Carouge, ancien hôtel des Trois-Rois

#### Bibliographie:

Département des travaux publics, Service des monuments et des sites, dossier historique et rapport documentaire sur le bâtiment de l'ancien hôtel des Trois-Rois, Genève, avril 1983, p. 14

**Panneau déposé (fig. 63)**

Papier imprimé à la planche de bois, couleur à la détrempe, blanc, gris orange

Forme: rectangulaire

Décor: géométrique, bayadère, picots, losanges. Floral, feuillage (bordure)

Ecole genevoise

Suisse, Carouge?, vers 1825

Haut. 179 cm, larg. 53,5 cm

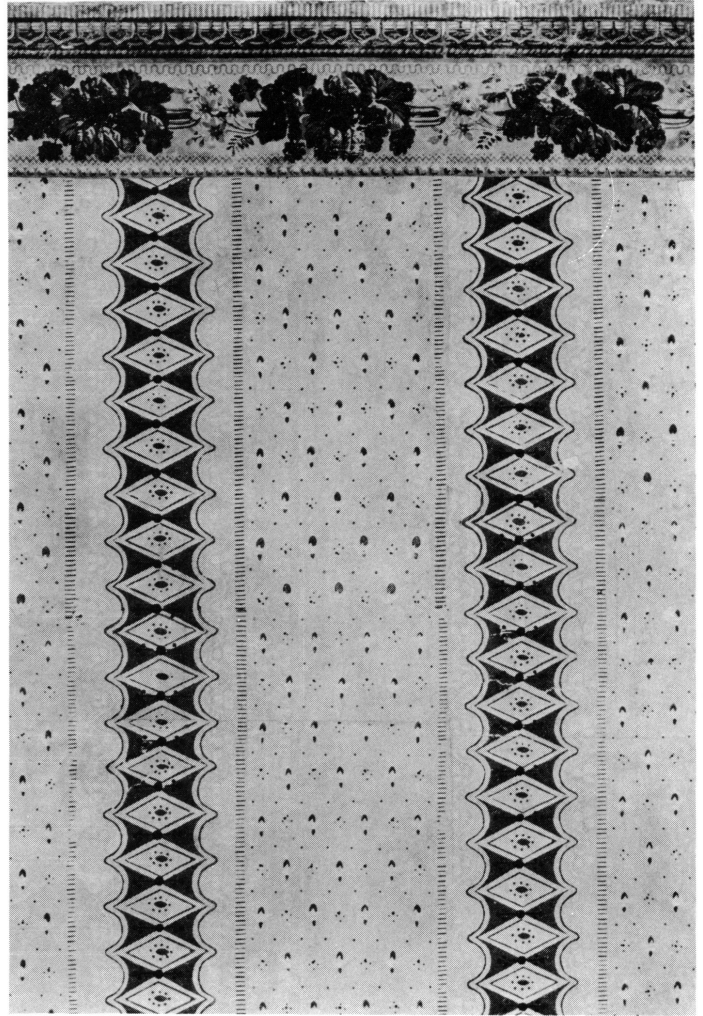
Don du Département des travaux publics de l'Etat de Genève

Inv. AD 4967

Provenance: Carouge, ancien hôtel des Trois-Rois

*Bibliographie:*

Département des travaux publics, Service des monuments et des sites, dossier historique et rapport documentaire sur le bâtiment de l'ancien hôtel des Trois-Rois, Genève, avril 1983, p. 16



63

**Panneau déposé, ensemble: deux pièces**

Papier imprimé à la planche de bois, couleur à la détrempe, gris, blanc, brun, vert

Forme: rectangulaire

Décor: géométrique, rayures, picots

Ecole genevoise

Suisse, Carouge?, vers 1825

Haut. 106 à 162 cm, larg. 114 à 88 cm

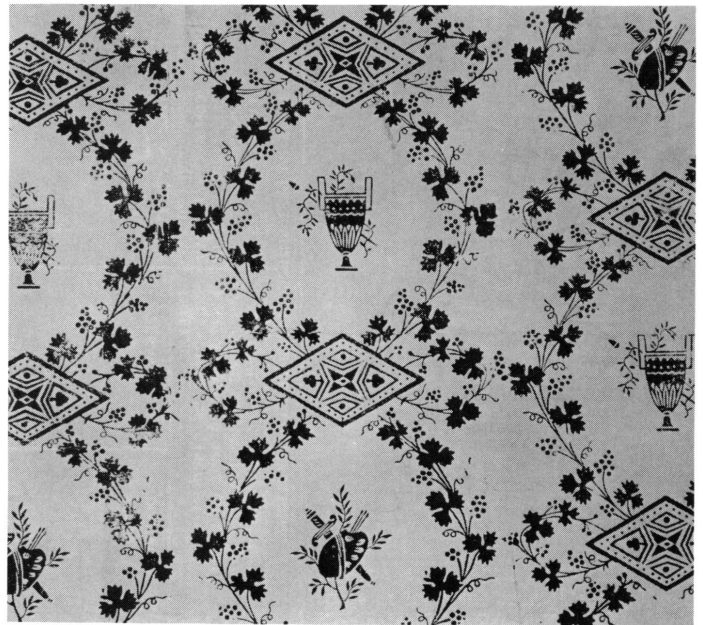
Don du Département des travaux publics de l'Etat de Genève

Inv. AD 4965, AD 4966

Provenance: Carouge, ancien hôtel des Trois-Rois

*Bibliographie:*

Département des travaux publics, Service des monuments et des sites, dossier historique et rapport documentaire sur le bâtiment de l'ancien hôtel des Trois-Rois, Genève, avril 1983, p. 16



64

**Panneau déposé (fig. 64, détail)**

Papier imprimé à la planche de bois, couleur à la détrempe, brun, jaune

Forme: rectangulaire

Décor: géométrique, losanges. Floral (urnes, trophées)

Ecole genevoise

Suisse, Carouge?, vers 1850

Haut. 125,5 cm, larg. 98 cm

Don du Département des travaux publics de l'Etat de Genève

Inv. AD 4969

Provenance: Carouge, ancien hôtel des Trois-Rois

*Bibliographie:*

Département des travaux publics, Service des monuments et des sites, dossier historique et rapport documentaire sur le bâtiment de l'ancien hôtel des Trois-Rois, Genève, avril 1983, pp. 14-15





65

**Planche à imprimer le papier peint (reproduction d'un bois ancien)**

Bois sculpté, traces de jaune

Forme: rectangulaire

Décor: géométrique, rosaces

Suisse, Genève, Empire (reproduction), 1920

Haut. 44 cm, larg. 32 cm, ép. 4 cm

Ancienne collection: Maison Grandchamp, Genève

Don de M. Philippe Schuler, Lausanne

Inv. AD 5008

Cf. Livre de souches de la Maison Grandchamp, puis Schuler, *Bois d'impression*, vol. 2, n° 435

**Planche à imprimer le papier peint, bordure (reproduction d'un bois ancien)**

Bois sculpté, traces de vert

Forme: rectangulaire

Décor: géométrique, rosaces

Suisse, Genève, Empire (reproduction), 1920

Haut. 50 cm, larg. 8 cm, ép. 2,5 cm

Ancienne collection: Maison Grandchamp, Genève

Don de M. Philippe Schuler, Lausanne

Inv. AD 5007

Cf. Livre de souches de la Maison Grandchamp, puis Schuler, *Bois d'impression*, vol. 2, n° 515

**Planche à imprimer le papier peint: suite de trois éléments (reproduction d'un bois ancien) (fig. 65)**

Bois sculpté, traces de vert

Forme: rectangulaire

Décor: géométrique, octogones

Suisse, Genève, 1920

Haut. 48 cm, larg. 25 cm, ép. 4 cm

Ancienne collection: Maison Grandchamp, Genève

Don de M. Philippe Schuler, Lausanne

Inv. AD 5009 à AD 5011

Cf. Livre de souches de la Maison Grandchamp, puis Schuler, *Bois d'impression*, vol. 2, n° 515



66

**Planches à imprimer le papier peint (paire) (fig. 66)**

Bois sculpté

Forme: rectangulaire

Décor: floral, branches de feuilles stylisées

Motif: *Les deux pigeons*

Jean-Louis Gampert (1884-1942)

Suisse, Genève, vers 1920

Ancienne collection: Maison Grandchamp, Genève

Don de M. Philippe Schuler, Lausanne

Inv. AD 5012, AD 5013

Cf. Livre de souches de la Maison Grandchamp, puis Schuler, *Bois d'impression*, vol. 2, n° 515

**Pendule neuchâteloise (fig. 67)**

Bois peint en gris, jaune, laiton repoussé (appliques), bronze  
Forme: violon, console

Décor: floral, rameaux fleuris (fond flammé)

Boillat, horloger à Saignelégier

Suisse, Saignelégier, vers 1790

Signé sur le cadran: Boillat horloger à Saignelégier

Haut. 117 cm, larg. 48 cm, prof. 20 cm

Ancienne collection: M<sup>mes</sup> Chauffat-Mallet, Petit-Lancy

Acquisition

Inv. AD 4977

Echappement à roue de rencontre; sonnerie à chaperon heures, quarts;  
cadran en émail: heures romaines, minutes arabes; 2 aiguilles découpées,  
ciselées, gravées en laiton doré



67

**Pendule neuchâteloise (fig. 68)**

Bois peint, or sur noir

Forme: violon, console

Décor: floral peint

Robert

Suisse, Neuchâtel, vers 1800

Signé sur le cadran: Robert

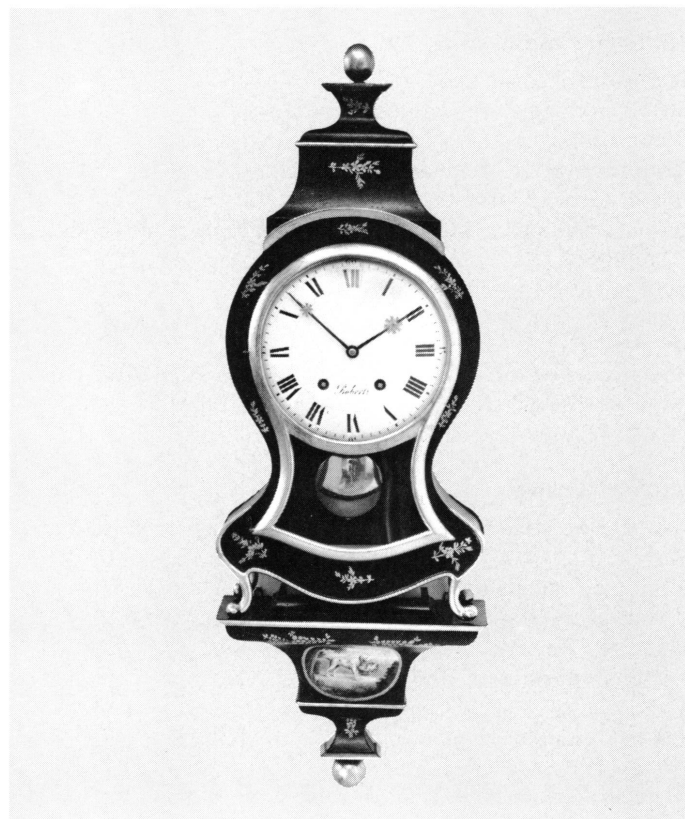
Haut. 75,7 cm, larg. 27,2 cm, prof. 11,6 cm

Ancienne collection: Famille Empeyta, Genève

Acquisition

Inv. AD 5017

Echappement à ancre; sonnerie à rateau sur 2 timbres à ressort: heures,  
quarts; cadran en émail: heures romaines, minutes arabes; 2 aiguilles  
soleil en acier, laiton, 2 clés



68

**Pendule de cheminée d'une parure de trois pièces (avec une paire de bougeoirs)**

Tôle patinée verte, bronze patiné vert, bronze doré

Forme: architecturale gothique, socle rectangulaire, 4 pieds

Décor: géométrique, rinceaux, plumets

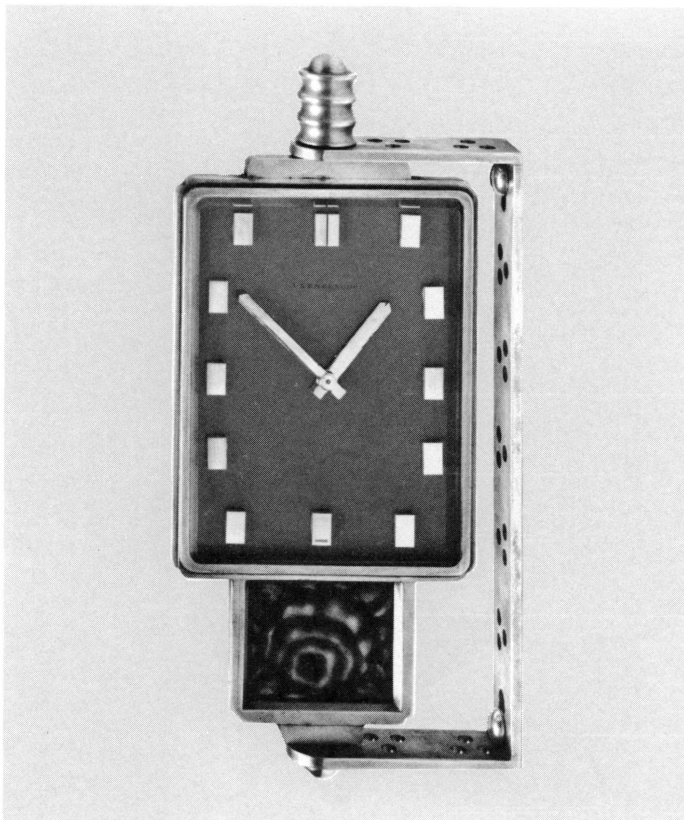
France, Paris, style Troubadour Charles X, vers 1820

Haut. 54 cm, larg. 22,5 cm, prof. 12,5 cm

Acquisition

Inv. AD 5150

Mouvement dit de Paris; échappement à ancre; balancier rosace ajourée,  
suspension à fil; sonnerie des heures et demies à chaperon sur cloche;  
cadran en bronze doré; heures gothiques, peintes dans le cartouche; 2  
aiguilles en acier bleui genre Bréguet



#### Pendulette murale (fig. 69)

Laiton doré, émail peint sur cuivre  
 Forme: rectangulaire, montant mobile  
 Décor: floral, grosse rose stylisée  
 Fabrication pour l'Emeraude à Lausanne  
 Suisse, Genève, vers 1925  
 Marque: Swiss n° 23846, sur le cadran: A l'Emeraude (bijouterie à Lausanne)

Haut. 18,5 cm, larg. 7,9 cm, diam. 5 cm  
 Acquisition  
 Inv. AD 5003

Mouvement à ressort, marche pendant 8 jours; échappement à ancre; cadran en métal bleu outremer: heures bâton; 2 aiguilles bâton en acier mat

#### Pendule binaire

Bois: chêne, verre taillé, 22 ampoules à filaments, 50 Hz du secteur

Forme: rectangulaire  
 Décor: géométrique, étoiles  
 Eugène-L. Amazon (1930)  
 Suisse, Genève, vers 1967

Haut. 141,2 cm, long. 16 cm, prof. 15,5 cm  
 Don de M. Eugène-L. Amazon, Genève  
 Inv. AD 5139

La lecture de l'heure se fait en additionnant la valeur des décades allumées: système binaire utilisé en électronique pour les ordinateurs

#### Pendule binaire électronique à quartz

Plexiglas rouge  
 Forme: rectangulaire  
 Eugène-L. Amazon (1930)  
 Suisse, Genève, 1985  
 Haut. 12 cm, larg. 18 cm, ép. 3 cm  
 Acquisition  
 Inv. AD 4971

Fonctionne sur secteur ou piles rechargeables, nickel-cadmium

#### Pendule de table

Laiton argenté  
 Forme: antropomorphe, socle carré  
 Peter Haden (1939)  
 Suisse, Genève, 1985  
 Haut. 22 cm, larg. 15 cm  
 Ancienne collection: Peter Haden, Genève  
 Don de M. Peter Haden, Genève  
 Inv. AD 5167

Mouvement à quartz

#### Montre de poche (fig. 70)

Argent  
 Forme: ronde  
 Décor: géométrique, croix latines  
 François De Roches et Fils  
 Suisse, Genève, vers 1760  
 Signé sur la platine: Fres De Roches & Fils 7003

Haut. 5,5 cm, diam. 4 cm, ép. 2,3 cm  
 Acquisition  
 Inv. AD 5016

Echappement à roue de rencontre, fusée; cadran en émail: heures romaines I à VI canoniales

#### Montre à suspendre avec sa clé (fig. 71)

Bronze doré  
 Forme: ronde  
 G.I.P. Jamme  
 Suisse, Genève, vers 1780  
 Signé sur le cadran  
 Haut. 10,6 cm, diam. 7,4 cm, ép. 3,2 cm  
 Ancienne collection: Sommer, Genève  
 Acquisition  
 Inv. AD 5147

Mouvement cage; échappement à roue de rencontre; spiral en acier; balancier en laiton; coq genevois ajouré formant le nom JAMME; cadran en émail peint: heures romaines, minutes arabes sur les quarts, disque de quantième arabe; casse de remontage à 2 h; 2 aiguilles or poire; 1 aiguille en acier bleui bâton à contrepoids

### Montre de dame (fig. 72)

Or 18K, laiton, acier, émail champlevé bleu, noir

Forme: ronde, chaîne, 2 pompons, 2 clés

Décor: monogramme gravé «LP» (Louis Pillet)

Suisse, Genève, 1867

Daté dans la cuvette: 1867

Haut. 4,67 cm, diam. 3,4 cm, ép. 1 cm, long. chaîne 66 cm

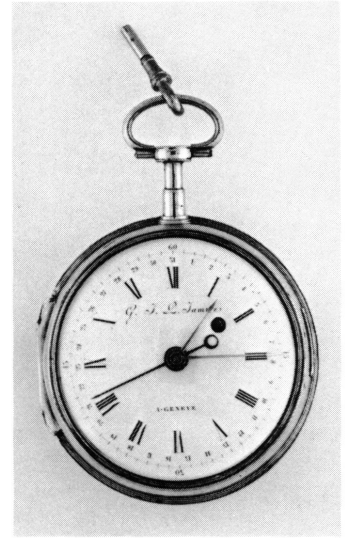
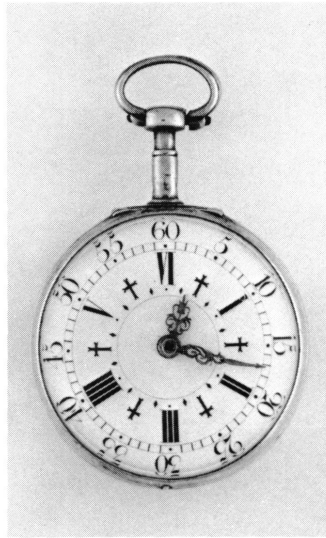
Don de M<sup>e</sup> Charles Trottet, Genève

Inv. AD 4962

Echappement à cylindre; spiral en acier; remontage par la cuvette; cadran en émail: heures romaines; 2 aiguilles en acier bleui

*Exposition:*

Genève, Palais Wilson, mai-juillet 1985, Centième anniversaire de l'Office du tourisme, sans cat.



70

71

### Montre de poche

Or 18K, laiton, acier

Forme: ronde, chaîne, médaille

Décor: monogramme champlevé «ET» (Edouard Trottet). Floral gravé

Horloger inconnu; Louis Pillet, émailleur

Suisse, Genève, vers 1890

Haut. 7 cm, diam. 5 cm, ép. 1,45 cm

Don de M<sup>e</sup> Charles Trottet, Genève

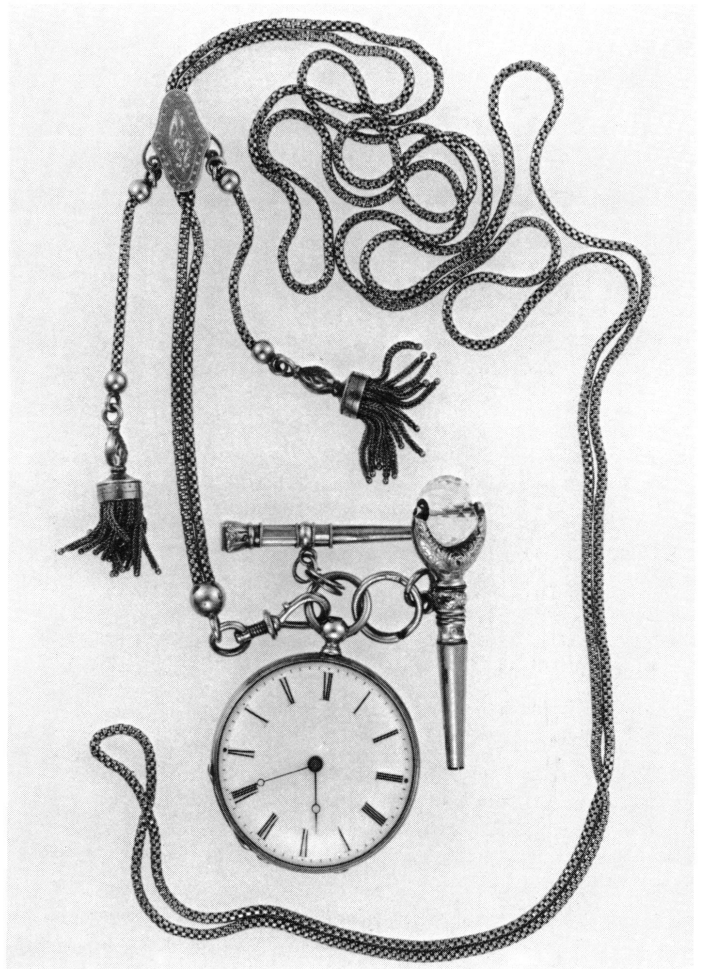
Inv. AD 4961

Exécuté pour Edouard Trottet (1861-1940), père du donateur

Echappement à ancre; spiral Breguet en acier bleui; balancier bi-métallique coupé; cadran en émail: heures romaines, minutes arabes, secondes à 6 h; 3 aiguilles en or ajourées. Médaille or du Rhône

*Exposition:*

Genève, Palais Wilson, mai-juillet 1985, Centième anniversaire de l'Office du tourisme, sans cat.



72

### Montre de poche

Métal argenté gravé, estampé, acier (mouvement)

Forme: ronde

Portrait du Général Pau (sur la boîte)

Meyrin Watch. Huguenin

Suisse, Genève, Suisse, Le Locle, vers 1920

Signé sur le cadran: MEYRIN/WATCH À GENÈVE, signé sur la boîte: HUGUENIN

Haut. 6,7 cm, diam. 4,8 cm, ép. 1,2 cm

Acquisition

Inv. AD 4956

Echappement à ancre; spiral en acier; cadran en émail: heures arabes, secondes à 6 h; 2 aiguilles en acier noir ajourées



### Montre de poche (fig. 73)

Acier

Forme: ronde, suspension, remontage dans la carrure

C. Bucherer

Suisse, Lucerne, vers 1940

Signé sur le cadran: C. Bucherer Lucern Swiss, signé sur le mouvement: Bucherer

Diam. 4,52 cm, ép. 1,1 cm

Acquisition

Inv. AD 5141

Echappement à ancre; mouvement visible; cadran en acier: secondes arabes à 6 h, heures arabes découpées en double rang dans la carrure; 3 aiguilles bâton en acier

### Montre-bracelet

Acier inoxydable, cuir brun (bracelet)

Forme: rectangulaire

Suisse, Genève, vers 1940

Marque de fabrique sur le cadran: Geneva

Long. 13 cm, larg. 4,7 cm, ép. 1,1 cm

Acquisition

Inv. AD 5170

Mouvement à pont; échappement à ancre; balancier bi-métallique coupé; cadran en métal laqué noir: heures arabes, secondes à 6 h; 3 aiguilles en acier poli blanc losanges; remontoir à 3 h

### Montre de poche dite d'infirmière

Cuir brun (boîte, lien), acier

Forme: ronde

Suisse, Genève, vers 1940

Marque de fabrique sur le cadran: Empire Geneva

Diam. 4,7 cm, ép. 1,1 cm, long. du lien: 13 cm

Acquisition

Inv. AD 5169

Mouvement à ponts visible par le fond; échappement à ancre; spirale à balancier monométallique; cadran métallique: heures arabes applicables à 6 h; 3 aiguilles en laiton poli «modernes»

### Montre de poche dite d'infirmière

Bakelite imitation écaille, cuir (lien), acier

Forme: ronde

Suisse, Genève, vers 1940

Marque de fabrique sur le cadran: Empire Geneva

Diam. 4,4 cm, ép. 1,1 cm, long. du lien 15 cm

Acquisition

Inv. AD 5168

Mouvement à ponts visible par le fond; échappement à ancre; spirale en acier; balancier monométallique; cadran métallique: heures arabes; secondes à 6 h; 3 aiguilles en acier bleui flèches; remontoir à 3 h

### Montre bracelet avec chronographe et compteur

Or 9K, cuir brun

Forme: ronde

Geneva Sport Watch

Suisse, Genève, 1951

Signé sur le cadran: Geneva Sport Watch

Long. 23 cm, diam. 2,8 cm, ép. 1 cm

Don de M<sup>e</sup> Charles Trottet, Genève

Inv. AD 4963

Echappement à ancre, spiral blanc; cadran décalqué; additionneur de minutes; petite seconde à 9 h, grande trotteuse centrale; indication de vitesse sur le pourtour; commande chronographe poussoir; 5 aiguilles en acier bleui

### Recueil de modèles de gravure pour fonds de montre

Papier, reliure en parchemin

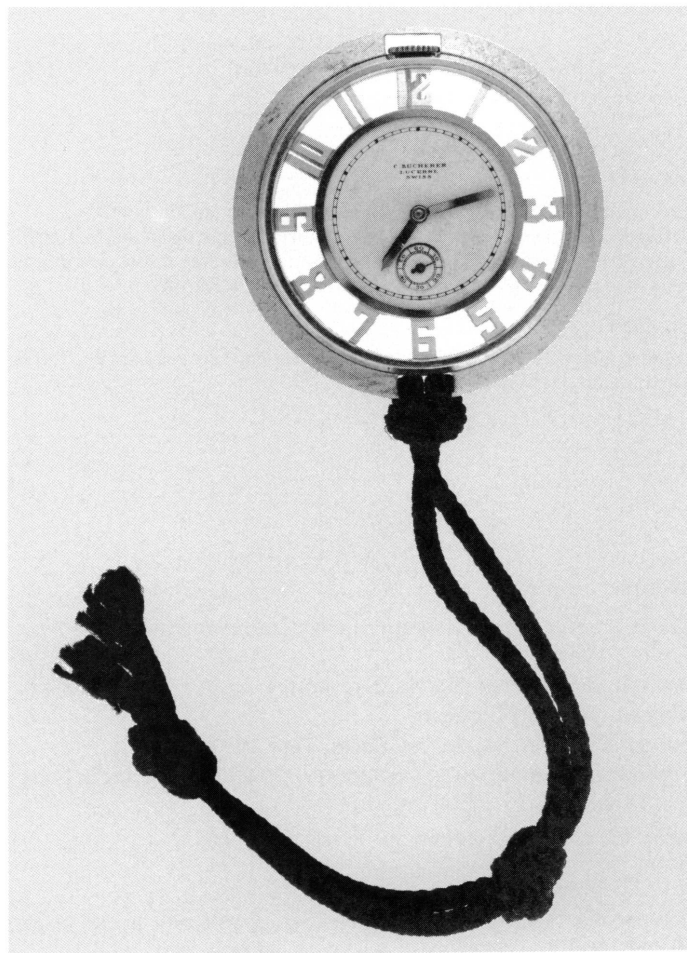
Forme: rectangulaire, 220 pages

Suisse, Genève, vers 1840

Haut. 25 cm, larg. 20 cm, ép. 2,5 cm

Acquisition

Inv. AD 5005



## MINIATURES

Ecole genevoise

### Portrait de femme (fig. 74)

Suisse, Genève, vers 1790

Camaïeu gris, blanc et bleu

Aquarelle, gouache, traces de crayon sur papier

Haut. 9,5 cm, larg. 8 cm

Ancienne collection: Famille de Meuron, Genève

Acquisition

Inv. AD 4955



74

## EMAILLERIE

Jean REMOND († 1603)

### Bougeoir (fig. 75)

France, Limoges, 1559

Email peint sur cuivre, contre-email noir

Décor: floral, rinceaux, feuilles. Géométrique, étoiles

Signature peinte à l'or sur fond noir sous le pied: I R 1559

Haut. 14,6 cm, diam. pied 12,2 cm

Acquisition

Inv. AD 5004



75

Jean REMOND († 1603)

### Salière avec représentation des Travaux d'Hercule (fig. 76)

France, Limoges, vers 1630

Email peint sur cuivre camaïeu gris (genre Limoges), contre-email brun sombre

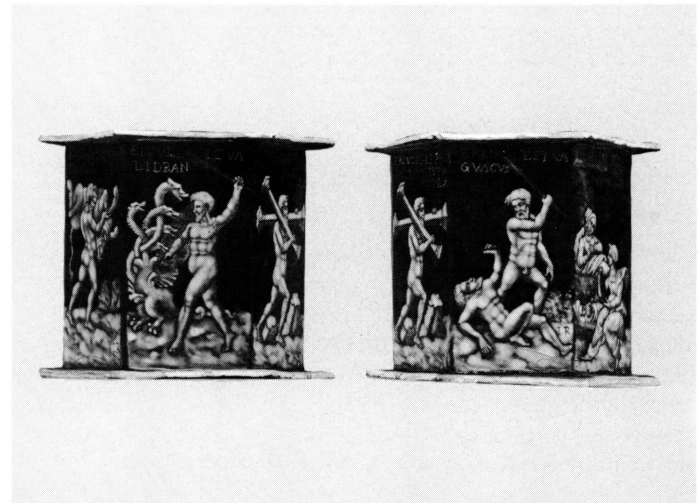
Signé en bas à droite: I R

Inscriptions: VIVI LE PUISAN ERCULES; ERCULES TUA LIDRAN; ERCULES LE PUISAN ET VERIVEULA; ERCULES SUIS; ERCULES LE LYON PARIS

Haut. 8,5 cm, larg. 7,5 cm

Acquisition

Inv. AD 4980



76

Ecole Limousine

### Plaque décorative (fig. 77)

Portrait de Charlotte Marguerite, mère du Connetable de Montmorency

France, Limoges, 1650

Email peint sur cuivre brun sombre, blanc, vert, violet

Décor: géométrique, semis d'étoiles dans le fond

Signé sur le contre-email: s c b Limoges

Inscription: «1650 Charlotte Marguerite»

Haut. 15,5 cm, larg. 12 cm

Acquisition

Inv. AD 4981

Ecole Limousine

**Plaque décorative**

Scène de cour

France, Limoges, vers 1650

Email peint sur cuivre

Signé sur le contre-émail: s c b Limoges

Haut. 23,5 cm, long. 17 cm

Acquisition

Inv. AD 4982



77

Ecole Limousine

**Assiette décorative (fig. 78)**

Lucrèce

France, Limoges, vers 1650

Email peint sur cuivre, contre-émail noir

Décor: floral, fleurs, feuilles, nœuds (bordure)

Diam. 14 cm

Acquisition

Inv. AD 4978

Forme une paire avec AD 4979



78  
79

Ecole Limousine

**Assiette décorative (fig. 79)**

Jeanne d'Arc

France, Limoges, vers 1650

Email peint sur cuivre

Décor: floral

Diam. 14 cm

Acquisition

Inv. AD 4979

Forme une paire avec AD 4978

Ecole des Huaud, attribué à

**Miniature (fig. 80)**

Marie-Madeleine repentante

Genève, vers 1700

Email peint sur or, contre-émail bleu laiteux

Haut. 6,3 cm, larg. 5,5 cm

Ancienne collection: Lionel Bedouret, Paris

Acquisition

Inv. AD 4875



80

Jean Antoine MUSSARD (1707-?)

**Miniature (fig. 81)**

Portrait de Louis XIV Roi de France d'après une gravure de l'époque

Genève, 1726

Email peint sur cuivre, contre-émail bleu, jaune granité

Signé sur le contre-émail: Jean Antoine MUSSARD pinxit genevensis anno 1726

Haut. 7 cm, larg. 5,8 cm

Ancienne collection: Umberto II, Roi d'Italie

Acquisition

Inv. AD 5014

Jean-Marc DEMOLE

**Miniature (fig. 82)**

Portrait d'homme

Suisse, Genève, 1820

Email peint sur cuivre, contre-émail brun

Diam. 6 cm

Acquisition

Inv. AD 5145

Forme une paire avec AD 5146



81

Jean-Marc DEMOLE

**Miniature (fig. 83)**

Portrait de femme

Suisse, Genève, vers 1820

Email peint sur cuivre, contre-émail gris-bleu

Signé en bas à droite: J. M. Demole

Diam. 6 cm

Acquisition

Inv. AD 5146

Forme une paire avec AD 5145



82

83

Ecole genevoise

**Miniature (fig. 84)**

Portrait du Comte Jean-Jacques de Sellon (1782-1839)

Suisse, Genève, vers 1830

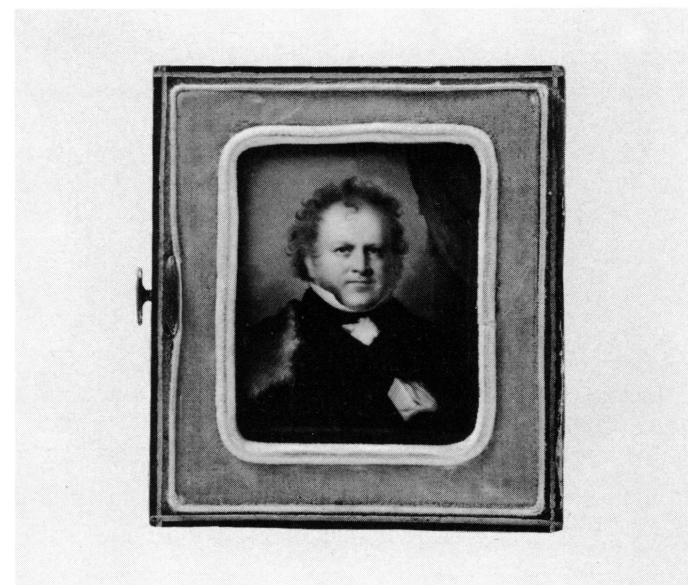
Email peint sur cuivre

Haut. 6,5/4,5 cm, larg. 4,5/3,7 cm

Ancienne collection: Famille de Meuron, Genève

Acquisition

Inv. AD 4954



84

Eugène-Louis JACOT-GUILLARMOD (1872-1958)

**Boîte**

Figure angélique à mi-corps (sur le couvercle)

Suisse, Genève, vers 1900

Argent guilloché, gravé, émail translucide bleu pâle

Signé sous le cartouche: JACOT GUILLARMOD FREZ DEPOSE

Diam. 4,6 cm, ép. 2 cm

Don de M<sup>me</sup> Bibi Peart, Genève

Inv. AD 4974

Atelier de Eugène-Louis JACOT-GUILLARMOD (1872-1958)

**Boîte**

Suisse, Genève, vers 1920

Bois tourné, émail peint sur cuivre vert, bleu, argent, paillons

Décor: géométrique, semis de pastille (fond craquelé)

Diam. 9 cm, ép. 4,18 cm

Don de M<sup>me</sup> Bibi Peart, Genève

Inv. AD 4975



85



## Bijoux

### Bague, trois bracelets (dont un fragmentaire) : fonds d'atelier

Or, argent

Forme: bracelets rigides

Suisse, Genève début XX<sup>e</sup> siècle

Long. 6 cm, larg. 7,5 cm

Anciennes collections: Maison Boujon Frères, Orfèvres; de Siebenthal successeur, Genève

Don de M. Pierre de Siebenthal, Genève

Inv. AD 5112

### Pendentif

Or gris, or jaune 750 K fondu, ciselé

Forme: rectangulaire

Décor: géométrique. Floral

Catherine Cook (1942)

Suisse, Genève, 1985

Poinçon de l'auteur: hibou

Haut. 4 cm, larg. 4,8 cm

Acquisition

Inv. AD 5015

86



### Collier (fig. 85)

Tissu lamé, perles de verre rouge, rose, gris, coquillage, améthyste sertie dans argent doré (fermoir), doublure de crêpe de chine noir

Forme: ronde, pointe

Décor: géométrique brodé

Marie Hoepli (1955)

Suisse, Genève, 1985

Signature brodée: mh

Haut. 24,5 cm, diam. 20 cm

Acquisition

Inv. AD 4973

## ARMES

### Plastron (fig. 86)

Acier forgé, décor gravé à l'eau forte

Décor: géométrique, bandes

Italie, Milan?, 1570-1580

Marque: éléphant portant un petit château

Haut. (centre col) 38,5 cm, larg. 34,4 cm, pds. 2150 gr

Acquisition

Inv. AD 5148

### Elément de brassard gauche (fig. 87)

Acier forgé, décor gravé à l'eau forte, doré  
Décor: géométrique, bandes, cartouche, étoiles à 8 pointes. Floral, feuillage  
Plaestro dal Castillo, attribué à  
Italie, Milan, début XVII<sup>e</sup> siècle  
Canon d'arrière bras diam. 11,8 cm × 12 cm, pds. 660 gr  
Acquisition  
Inv. AD 5149

### Pistolet à silex

Acier, bois  
Forme: canon octogonal, calibre 14,5 mm  
Bermond  
Suisse, Genève, vers 1760  
Signé sur la platine: BERMOND À GENÈVE  
Long. totale 30,3 cm, canon 19 cm, pds. 610 gr  
Acquisition  
Inv. AD 4960

### Carabine à percussion

Acier, bois  
Forme: canon octogonal, calibre 16 mm  
Décor: floral gravé  
Leuppi  
Suisse, Genève, vers 1830  
Signé sur la platine, sur le canon: LEUPPI GENÈVE  
Long. totale 109,5 cm, canon 67,2 cm, pds. 2560 gr  
Acquisition  
Inv. AD 4959



### Sabre d'officier

Acier gravé  
Lauret  
Suisse, Genève, vers 1850  
Signé sur le talon: LAURET GENÈVE  
Long. totale 88 cm, lame 73,7 cm, larg. 3 cm, pds. 680 gr  
Acquisition  
Inv. AD 4958  
Ordonnance fédérale 1842/52

## INSTRUMENTS DE MUSIQUE

### Accordéon diatonique

Bois ajouré, cuir, carton, maillechort, nacre, papier imprimé noir, bleu, jaune  
Forme: rectangulaire, 8 crochets, 35 boutons  
Décor: arabesques  
Renold-Henri Amez-Droz  
Suisse, Genève, 1905  
Signé sur une plaquette: Renold Hri Amez-Droz, Fabrique d'accordéons Genève (Suisse); signé à l'intérieur sur la table des notes: R. Amez-Droz 28 rue de Berne Genève N° 3039  
Haut. 29 cm, larg. 33,3 cm, ép. 20 cm  
Acquisition  
Inv. AD 5142  
23 touches de mélodie, 8 touches de basse

## FERRONNERIE

### Garde-corps d'escalier

Fer forgé peint noir, gris-vert  
Forme: rectangulaire  
Décor: géométrique, cœurs, volutes. Ajouré, applique  
Suisse, Genève, vers 1690  
Haut. 102 cm, larg. 108 cm, ép. 4 cm  
Acquisition  
Inv. AD 5006  
Provenance: Genève, immeuble 20-22 rue de la Confédération

*Cosmographie***Globe terrestre de poche (fig. 88)**

Newton Son &amp; Berry

Angleterre, Londres, vers 1838

Signé: Newton's new &amp; improved terrestrial globe, published by Newton Son &amp; Berry 66 Chancery Lane, London

Diam. 7,7 cm

Acquisition

Inv. 1816

88

*Mathématiques***Compas de proportion**

Laiton

Michael Butterfield (vers 1635-1724)

France, Paris, XVIII<sup>e</sup> siècle

Signé: Butterfield à Paris

Long. 11,2 cm

Don du D<sup>r</sup> Vigne, Marseille (France)

Inv. 1839

**Pied de Roi**

Laiton? Cuivre doré?

Claude Langlois

France, Paris, XVIII<sup>e</sup> siècle

Signé: Langlois à Paris

Long. 17,2 cm

Don de M<sup>me</sup> Nicolas Landau, Paris (France)

Inv. 1844

Fait niveau en forme de A

89

**Demi-pied de Roi (fig. 89)**

Laiton

Claude Langlois

France, Paris, XVIII<sup>e</sup> siècle

Signé: C. Langlois à Paris au Niveau

Long. 8,2 cm

Don du D<sup>r</sup> Vigne, Marseille (France)

Inv. 1840

90

**Equerre pliable (fig. 90)**

Jacques Lemaire

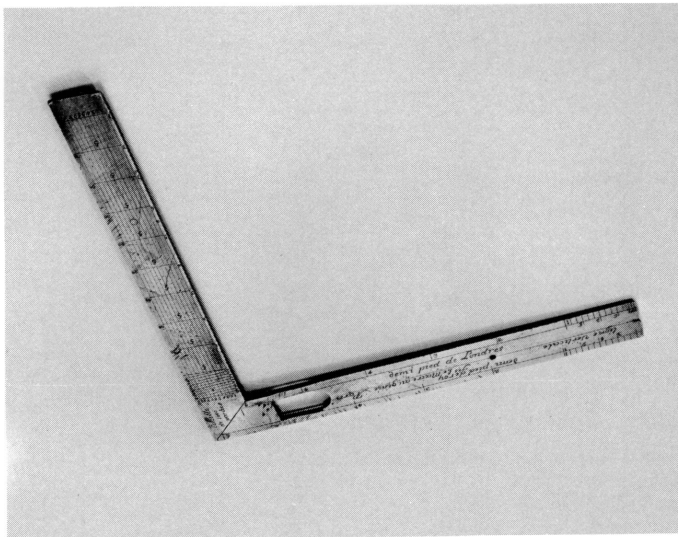
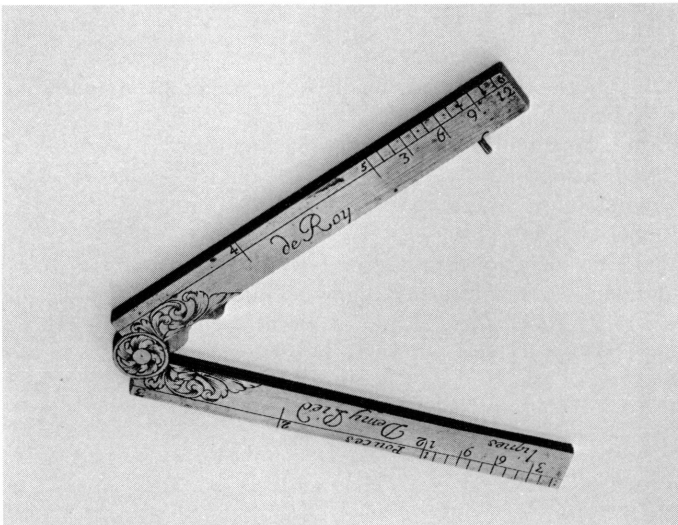
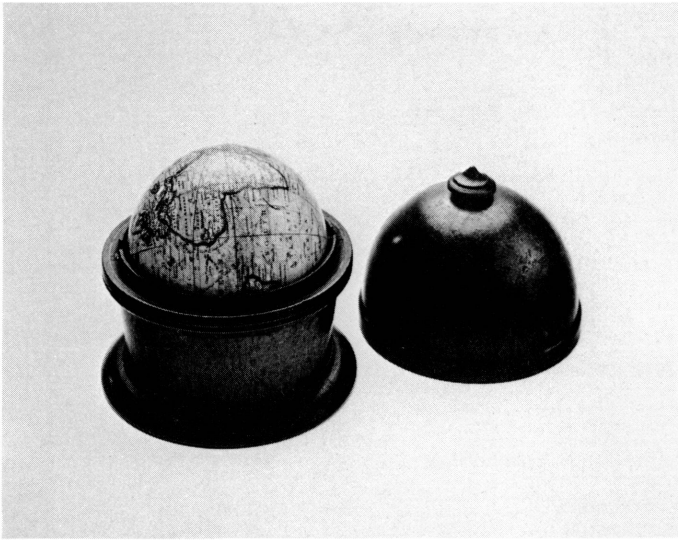
France, Paris, XVIII<sup>e</sup> siècle

Signé: Jes Lemaire au Genie à Paris

Long. 16,8 cm

Don du D<sup>r</sup> Vigne, Marseille (France)

Inv. 1841



**Niveau à bulle d'air (fig. 91)**

Laiton  
Pierre Lemaire  
France, Paris, vers 1739-1760  
Signé: Le Maire le Fils à Paris  
Long. 26,2 cm  
Don du D<sup>f</sup> Vigne, Marseille (France)  
Inv. 1834  
Avec 2 lunettes; fixation avec genou

**Théodolite**

Etienne Lenoir (1744-1832)  
France, Paris, fin XVIII<sup>e</sup> siècle  
Signé: Lenoir à Paris, n° 56  
Lunettes: long. 41 cm  
Don du D<sup>f</sup> Vigne, Marseille (France)  
Inv. 1830

**Cercle à réflexion (Borda) (fig. 92)**

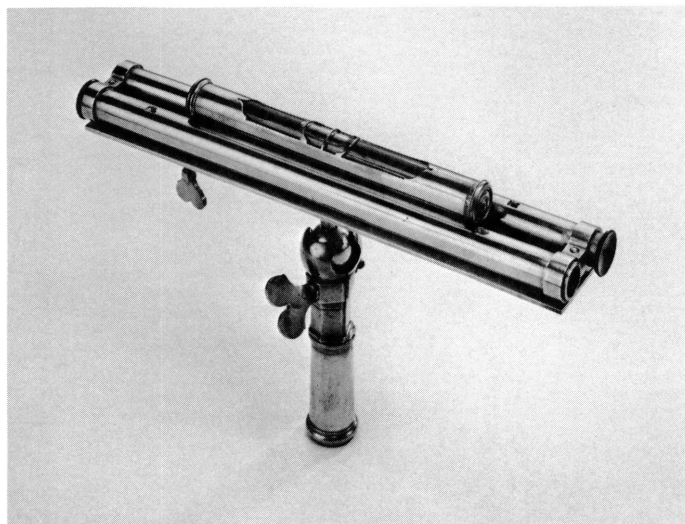
François Antoine Jecker  
Laiton  
France, Paris, vers 1790-1820  
Signé N° 116 Jecker à Paris  
Don du D<sup>f</sup> Vigne, Marseille (France)  
Inv. 1831  
Comporte divers accessoires

**Alidade à pinnules**

Laiton  
Gaspard Rochette  
France, Paris, début du XIX<sup>e</sup> siècle  
Signé: Rochette Jne, quai de l'Horloge à Paris  
Long. 69 cm  
Don du D<sup>f</sup> Vigne, Marseille (France)  
Inv. 1828

**Niveau à bulle d'air**

Laiton  
XIX<sup>e</sup> siècle  
Non signé  
Long. 24,2 cm  
Don du D<sup>f</sup> Vigne, Marseille (France)  
Inv. 1832  
Niveau à pinnules; fixation avec genou



**Pantographe**

Laiton  
Dollond  
Angleterre, Londres, XVIII-XIX<sup>e</sup> siècle  
Signé: DOLLOND, London  
Don du D<sup>f</sup> Vigne, Marseille (France)  
Inv. 1829  
Comporte 2 accessoires

**Compas à pointes sèches**

XIX<sup>e</sup> siècle?  
Non signé  
Haut. 9,7 cm  
Acquisition  
Inv. 1847



### Boussole à pinnules (circumferentor)

Laiton  
Troughton & Simms  
Angleterre, Londres, milieu du XIX<sup>e</sup> siècle  
Signé: Troughton & Simms, London  
Long. 31 cm  
Acquisition  
Inv. 1848  
Comporte: 1 trépied, le poids du fil à plomb (sans fil), 1 genou articulé

### Equerre d'arpenteur (fig. 93)

Laiton  
XIX<sup>e</sup> siècle?  
Non signé  
Haut. 16,5 cm, diam. 7,5 cm  
Don du D<sup>r</sup> Vigne, Marseille (France)  
Inv. 1842

### Niveau à bulle d'air

Laiton  
Secrétan  
France, Paris, XIX<sup>e</sup> siècle?  
Signé: Secrétan à Paris  
Long. 14 cm  
Don du D<sup>r</sup> Vigne, Marseille (France)  
Inv. 1833  
Avec lunette; fixation avec genou

### Planchette d'arpenteur

Kern  
Suisse, Aarau, début du XX<sup>e</sup> siècle  
Signé sur la boîte: Kern, Aarau, Schweiz, sur l'alidade: Kern & Co, Aarau, Schweiz, n° 20125  
Long. 51,6 cm, larg. 2,2 cm, ép. 42 cm  
Acquisition  
Inv. 1826  
Comporte une alidade à lunette et divers accessoires

### Equerre d'arpenteur

Acier?  
Secrétan  
France, Paris, 1961  
Signé: Secrétan, Paris, 1961  
Haut. 16 cm  
Don du D<sup>r</sup> Vigne, Marseille (France)  
Inv. 1843

### Hygromètre à cheveu. Thermomètre

L.E. Schwerd  
Suisse, Genève, XIX<sup>e</sup> siècle  
Signé: L.E. Schwerd, Genève, n° 18  
Haut. 32 cm  
Acquisition  
Inv. 1817



### Thermomètre de table

Bronze patiné vert sombre, verre, mercure  
Forme: architecturale gothique, socle rectangulaire  
Décor: géométrique, fleur d'eau  
France, Paris (pour le marché anglais), style Troubadour  
Charles X, 1828  
Inscription gravée au revers: PUBd by/T.C. SALT./March. 1. 1828  
Acquisition  
Inv. AD 5153

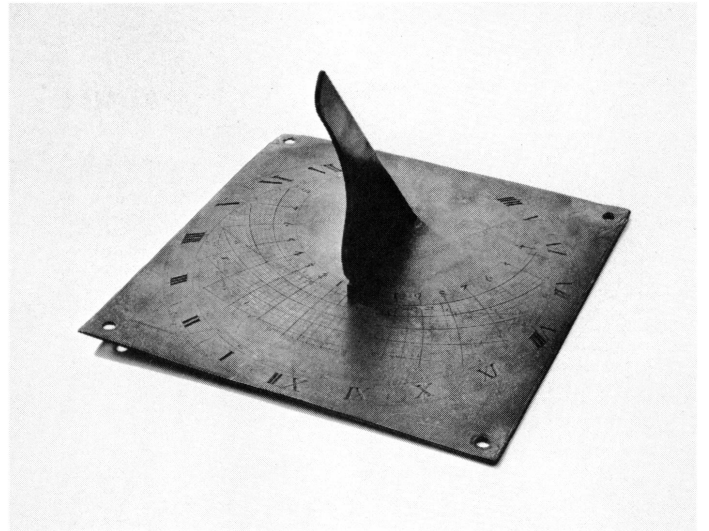
### Gnomonique

### Cadran solaire de Oughtred (fig. 94)

Bronze?  
William Oughtred, inventeur  
Angleterre, XVII<sup>e</sup> siècle  
Non signé  
Modèle du «Double Horizontal Dyall» d'Oughtred (1636)  
Côté 22,6 cm  
Acquisition  
Inv. 1819

### Cadran solaire analemmatique

Laiton  
France, fin XVIII<sup>e</sup> siècle  
Non signé  
Long. 5,1 cm  
Acquisition  
Inv. 1850



94

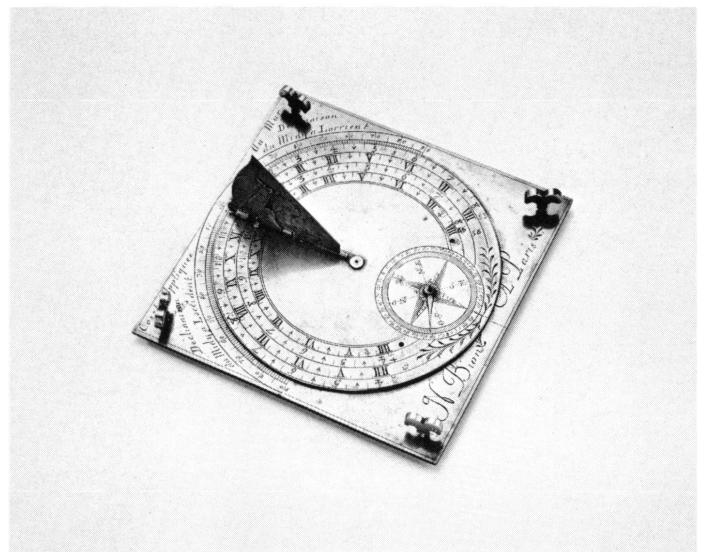
### Cadran horizontal mobile (fig. 95)

Laiton  
Nicolas Bion (1652-1733)  
France, Paris, début XVIII<sup>e</sup> siècle  
Signé: N. Bion à Paris  
Côté 13,6 cm  
Acquisition  
Inv. 1820

#### Bibliographie:

BION, Nicolas, *Traité de la construction et des principaux usages des instruments de mathématiques*, 1709, pp. 341-42, pl. XXV, fig. 3

Cadran horizontal du type Butterfield pour les latitudes: 40, 45, 50, 55 degrés



95

### Cadran solaire flottant (fig. 96)

Boîtier en ivoire, style-axe et graduation en laiton, rose des vents en papier  
Pays-Bas, milieu du XVIII<sup>e</sup> siècle  
Non signé  
Diam. 6,1 cm  
Acquisition  
Inv. 1818

#### Horométrie

### Sablier (fig. 97)

Ivoire, verre  
XVII<sup>e</sup> siècle  
Non signé  
Haut. 11,5 cm  
Acquisition  
Inv. 1846  
Les deux ampoules sont unies au centre par des fils

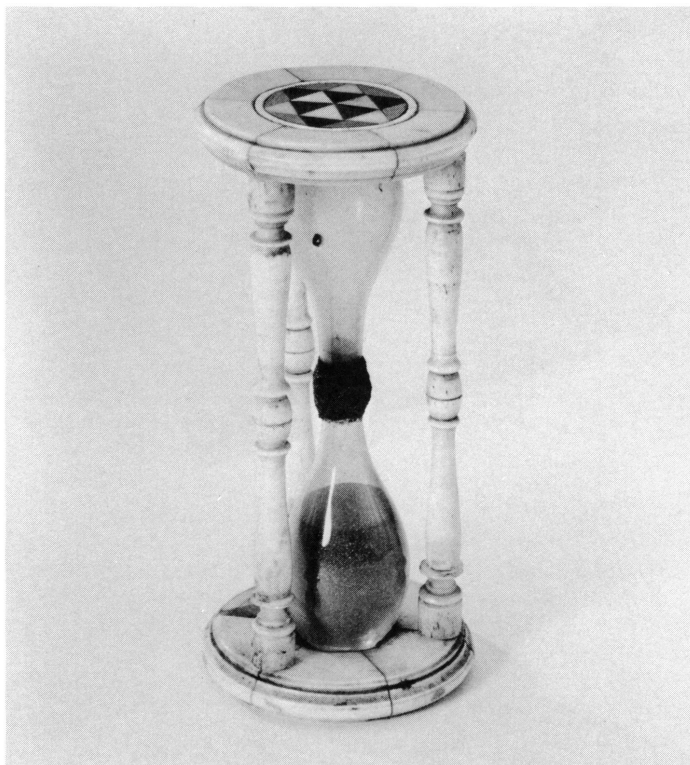
#### Hydrostatique, hydrodynamique

### Limnigraph de Plantamour

Métal, verre  
Suisse, Genève, XIX<sup>e</sup> siècle  
Non signé  
Haut. 140 cm, larg. 185 cm, prof. 75 cm  
Don des Services Industriels, Genève  
Inv. 1845  
Comporte divers accessoires



96



97

## Optique

### Microscope composé (fig. 98)

Bois, carton

Allemagne, Nuremberg, XVIII<sup>e</sup> siècle

Monogrammé dans un cœur: J F F

Haut. 20,5 cm, larg. 6,2 cm, prof. 6,2 cm

Don du D<sup>r</sup> Vigne, Marseille (France)

Inv. 1838

Accessoire: une lentille encastrée dans une rondelle de bois

### Lunette

Carton

Leonardo Semitecolo

Italie, XVIII<sup>e</sup> siècle

Signé: Leonardo Semitecolo

Long. (fermée) 33,5 cm

Don du D<sup>r</sup> Vigne, Marseille (France)

Inv. 1836



98

### Oculaire

Argent

Jesse Ramsden (1735-1800)

Angleterre, Londres, fin XVIII<sup>e</sup> siècle

Signé: Ramsden, London

Haut. 9 cm, diam. 3,5 cm

Acquisition

Inv. 1827

Comporte deux pièces coulissantes

### Microscope simple

Ivoire

XVIII-XIX<sup>e</sup> siècle

Non signé

Haut. 5 cm

Acquisition

Inv. 1849

### Microscope simple

Laiton

XX<sup>e</sup> siècle

Haut. 7 cm

Don du D<sup>r</sup> Vigne, Marseille (France)

Inv. 1837

Copie moderne du microscope de Leeuwenhoek, Leyde, Pays-Bas, XVII<sup>e</sup> siècle

### Microscope simple

Laiton, boîte en cuir  
Pays-Bas, Leyde, 1985  
Haut. 4 cm, côté 1,7 cm  
Acquisition  
Inv. 1823

Copie du microscope de Leeuwenhoek, Leyde, Pays-Bas, XVIII<sup>e</sup> siècle  
Inscription «copie Leiden»

*Médecine, pharmacie*

### Etui à lancettes

Argent, 2 lancettes en écaille  
Angleterre?, XIX<sup>e</sup> siècle  
Inscription sur l'étui: T F B  
Long. 8,4 cm, larg. 2,9 cm, ép. 0,5 cm  
Acquisition  
Inv. 1822

### Didactophone D.M. 64

J. Monti  
Suisse, Genève, XX<sup>e</sup> siècle  
Signé: J. Monti, Genève  
Don de la Clinique médicale, Hôpital Cantonal, Genève  
Inv. 1825  
Accessoires: divers tuyaux et fils électriques

*Navigation*

### Sextant (fig. 99)

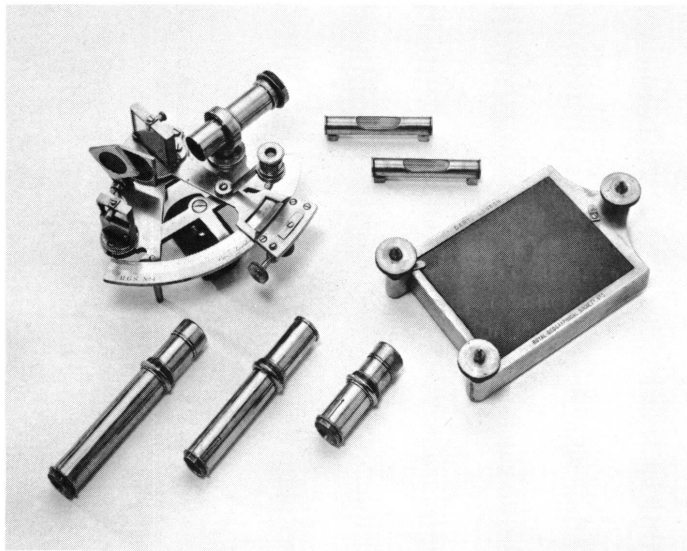
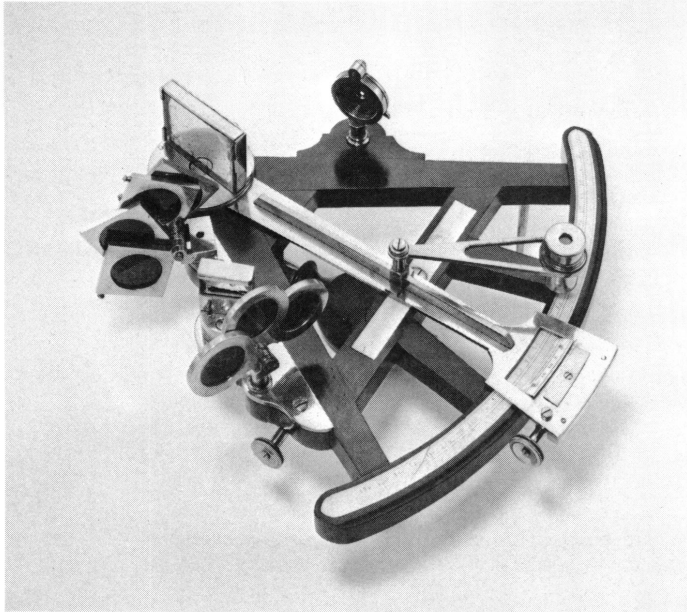
Ebène, laiton, ivoire  
Angleterre?, début XIX<sup>e</sup> siècle  
Non signé  
Rayon 23 cm  
Acquisition  
Inv. 1821

### Sextant miniature (fig. 100)

Laiton  
Cary  
Angleterre, Londres, fin XIX<sup>e</sup> siècle  
Signé sur le sextant et sur l'horizon artificiel: Cary, London  
Inscription sur l'horizon artificiel: Royal Geographical Society  
n° 5  
Inscription sur le sextant: R.G.S. n° 4  
Rayon 10 cm  
Acquisition  
Inv. 1824  
Accessoires: horizon artificiel, 2 niveaux à bulle d'air, 4 tubes optiques

### Octant

Ebène, ivoire, laiton  
Angleterre?, XIX<sup>e</sup> siècle?  
Non signé  
Diam. 29,5 cm  
Don du D<sup>r</sup> Vigne, Marseille (France)  
Inv. 1835





SCULPTURE

Luc JAGGI (1887-1976)

**Femme aux mains jointes, 1938**

Buste

Bronze

Haut. 44,5 cm

Signé, daté: Luc Jaggi 1938

Cachet du fondeur: CIRE PERDUE/M. PASTORI/À GENÈVE

Acquisition

Inv. 1985-64

Alice AYCOCK (Harrisburg, 1946)

**Silent speakers (Every day I'm born, every nite I die), 1984**

Sculpture cinétique

Acier, moteur

Haut. 221,5 cm, larg. 152 cm, prof. 330 cm

Don de M<sup>me</sup> Hilly Mendelssohn, Genève

Inv. 1985-50

*Exposition:*

Bruxelles, Palais des Beaux-arts, 22.11 1984-20.1 1985, Genève, Musée Rath, 16.2-14.4 1985, Humleback, Louisiana Museum of Modern Art, 26.4-23.6 1985, Mannheim, 11.7-1.9 1985, Vienne, 19.9-17.11 1985, Villeurbanne, décembre 1985-janvier 1986, Londres, février-mars 1986, *L'art et le temps*.

Carmen PERRIN (1953)

**Sans titre, 1984**

Assemblage

Fibre de verre, ardoise, acier, caoutchouc, 7 serre-joints

Haut. 150 cm, larg. 420 cm, prof. 110 cm

Signé et daté sous la plaque d'acier: Carmen Perrin mai 1984

Dépôt de la Commission fédérale 9991, Berne

Inv. 1985-1

*Exposition:*

Liestal, Palazzo, été 1985, sans cat.

Josef Felix MULLER (1955)

**Installation zur Welt, 1984 (fig. 101)**

Peinture et sculpture

22 têtes en grès, 3 panneaux de contre-plaqué, poutres, huile sur bois (sapin)

Haut. 287 cm, larg. 561 cm, prof. 300 cm

Don de l'artiste, lauréat du prix de la Banque hypothécaire du Canton de Genève 1984

Inv. 1985-4

*Exposition:*

Genève, Musée d'art et d'histoire, 22.11 1984-20.1 1985, *Joseph Felix Muller*, sans cat.



## ICONE

MOSCHOS (Ainos, Thrace)

### Deux visions d'Isaïe

Etude préparatoire pour une icône

Sépia sur papier gris-blanc

25,5 × 17,7 cm

Signé en grec en bas à droite: Par la main de Moschos

Inscription en grec: Vision du prophète Isaïe

Ancienne collection: Boris Schapowalow, Bâle

Don de M. Boris Schapowalow, Bâle

Inv. 1985-2

*Exposition:*

Genève, Musée Rath, 14.6-29.9 1968, *Les Icones dans les collections suisses*, n° 110 repr.



102

## PEINTURE

Jean-Pierre SAINT-OURS (Genève, 1752-1809)

### Genève terrassant le catholicisme, 1794 (fig. 102)

Etude pour la République de Genève (Musée d'art et d'histoire inv. N 705)

Huile sur panneau

95,8 × 49,5 cm

Au verso du panneau, une étiquette: 6135. Au verso du cadre, deux étiquettes: 6135, 4763

Anciennes collections: M<sup>me</sup> Nicolas Céard, née Fanny Saint-Ours; Hippolyte Gosse; M<sup>me</sup> Hector Maillart, née Elisabeth Gosse; M<sup>me</sup> Paul Boissonnas, née Noémi Maillart; M<sup>me</sup> Gad Borel, née Ninon Boissonnas

Acquisition

Inv. 1985-240

*Bibliographie:*

BAUD-BOVY, Daniel, *Peintres Genevois, 1702-1817*, t. I, Genève, 1903, pp. 92, 154, 170, 174, repr. p. 92

PLAN, Danielle, *Les collections du D<sup>r</sup> Gosse*, dans: *Nos Anciens et leurs œuvres*, 1902, p. 15, repr.

HERDT, Anne de, dans: catalogue de l'exposition: Genève, Musée Rath, 10.6-10.10 1982, *Saint-Pierre, cathédrale de Genève, un monument, une Exposition*, p. 102 (avec bibliogr.).

Cette étude porte aussi l'ancien titre: Genève Protestante tenant sous son pied la tiare épiscopale

Adam-Wolfgang TÖPFFER (Genève, 1766-1847)

### Fête champêtre, vers 1826 (fig. 103)

Esquisse

Mine de plomb, huile sur toile

63,5 × 74,3 cm

Inscription au verso: ND (initiales de Ninette Duval-Töpffer)

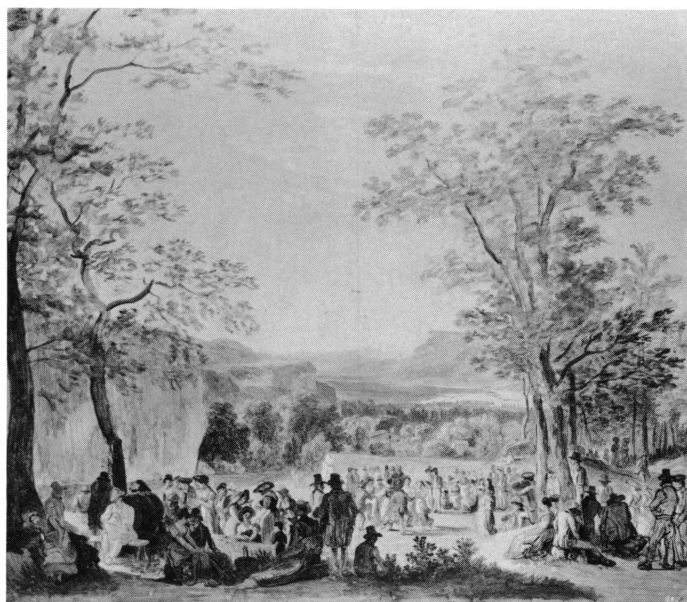
Anciennes collections: Ninette Duval-Töpffer; Gustave Martin, Genève

Acquisition

Inv. 1985-3

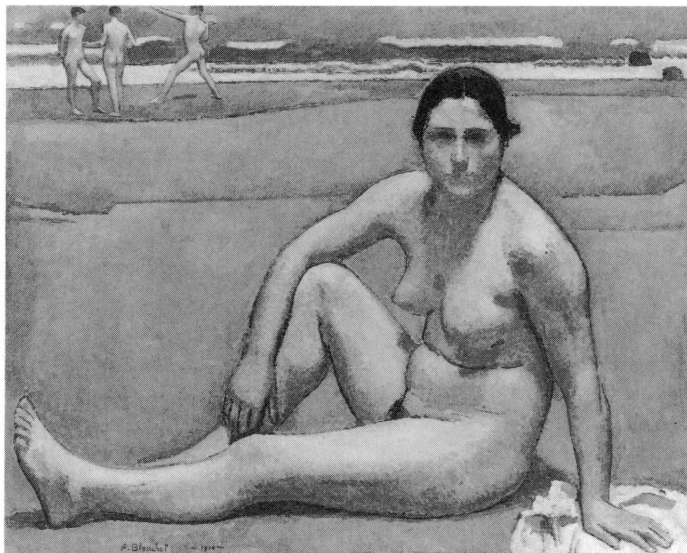
*Bibliographie:*

LOCHE, Renée et Anne RINUY, *Nouvelle approche d'une peinture inachevée de W.-A. Töpffer*, dans: *Genava*, n.s., t. XXXIII, 1985, pp. 97-111



103

104



Jean-Jacques, dit James PRADIER (Genève, 1790-Rueil, 1852)  
**Clélie, jeune Romaine donnée en otage à Porsenna, quitte le camp, vers 1840**

Huile sur toile  
 41 × 32,5 cm  
 Acquisition  
 Inv. 1985-238

*Bibliographie:*

LAPAIRE, Claude, *Sculptures, peintures et dessins de James Pradier, nouvelles acquisitions du Musée d'art et d'histoire*, dans: *Genava*, n.s., t. XXXIV, 1986, p. 168-169.

*Exposition:*

Genève, Musée d'art et d'histoire, 17.10 1985-2.2. 1986, *Statues de chair. Sculptures de James Pradier*, hors cat.

Alexandre BLANCHET (Pforzheim, 1882-Genève, 1961)

**Autoportrait, 1905**

Huile sur toile  
 59,8 × 41 cm  
 Signé et daté en bas à gauche: A.B. 1905  
 Acquisition  
 Inv. 1985-239

Alexandre BLANCHET (Pforzheim, 1882-Genève, 1961)

**Nu assis au bord de la mer, 1910 (fig. 104)**

Huile sur toile  
 114 × 147 cm  
 Signé et daté en bas à gauche: A. BLANCHET-1910  
 Inscription au verso sur une étiquette: A. Blanchet Femme au bord de la mer  
 Dépôt de la fondation Gottfried Keller, Berne, 1985  
 Inv. 1985-48

Giannino MARCHIG (Savona, 1897-Genève, 1983)

**La dame au chapeau noir, 1919 (fig. 105)**

Huile sur toile  
 108 × 85 cm  
 Signé et daté en bas à gauche: Giannino Marchig, 1919  
 Don de M<sup>me</sup> Giannino Marchig, Cologny  
 Inv. 1985-62

*Exposition:*

Genève, Musée d'art et d'histoire, 8.5-30.6 1985, *Giannino Marchig*, cat. p. 22

Giannino MARCHIG (Savona, 1897-Genève, 1983)

**Jeune fille à la fleur, 1925**

Huile sur panneau  
 71 × 58,7 cm  
 Signé en bas à gauche: Giannino Marchig  
 Don de M<sup>me</sup> Giannino Marchig, Cologny  
 Inv. 1985-63

*Exposition:*

Genève, Musée d'art et d'histoire, 8.5-30.6 1985, *Giannino Marchig*, cat. p. 31

105



Peintre de paysages, portraits, figures et natures mortes, Alexandre Rochat a été un des artistes romands les plus marquants de sa génération.

Héritier des Impressionnistes, de Cézanne et surtout des Fauves, son tempérament fougueux l'a poussé vers un expressionnisme qui exalte la couleur, malaxe la matière, torture la ligne et s'apparente à celui de Hans Berger (1882-1977) l'ainé, l'ami.

Le public genevois, longtemps amateur d'un juste équilibre a craint les audaces de ces deux peintres au point de n'acheter que rarement leurs œuvres et seulement celles parmi les plus «sages», alors que les collectionneurs d'outre-Sarine – Josef Müller à Soleure surtout – les soutenaient l'un et l'autre en acquérant régulièrement leurs peintures, aquarelles et dessins.

Le Musée d'art et d'histoire qui ne possédait jusqu'en 1981 qu'une huile de Rochat, a enrichi coup sur coup sa collection, peu avant la mort de l'artiste et à l'occasion de l'exposition rétrospective posthume à la Galerie des Platanes de Carouge en 1985, de sept peintures et gouaches, portraits et paysages.

A la suite de ces acquisitions, Madame Alexandre Rochat, en souvenir de son mari, nous a généreusement offert un superbe ensemble de 4 huiles, 19 grandes gouaches et 120 dessins choisis pour former un tout très représentatif de la démarche de l'artiste.

Charles GOERG



106

Alexandre ROCHAT (Genève, 1895-1981)

**L'Italienne, 1946**

Huile sur toile

100 × 73 cm

Signé et daté en haut à droite: A. Rochat 46

Acquisition

Inv. 1985-65

*Exposition:*

Carouge, Galerie des Platanes, printemps 1985, *Hommage à Alexandre Rochat*

Alexandre ROCHAT (Genève, 1895-1981)

**L'île Rousseau à Genève, vers 1950**

Huile sur toile

75,7 × 99,5 cm

Signé en bas à droite: A. Rochat

Daté au verso: env. 1950

Acquisition

Inv. 1985-66

*Exposition:*

Carouge, Galerie des Platanes, printemps 1985, *Hommage à Alexandre Rochat*

Alexandre ROCHAT (Genève, 1895-1981)

**Le boulevard du Théâtre à Genève, 1960 (fig. 106)**

Huile sur toile

55,2 × 45,8 cm

Signé en bas à gauche: A. Rochat

Daté au verso: 1960

Inv. 1985-67

*Exposition:*

Carouge, Galerie des Platanes, printemps 1985, *Hommage à Alexandre Rochat*

René GUINAND (La Chaux-de-Fonds, 1892-Genève, 1983)

**La conversation estivale, 1938**

Huile sur toile

125 × 270 cm

Signé en bas à droite: GUINAND

Toile exécutée par René Guinand en vue de la réalisation d'une fresque pour la propriété Dumarest

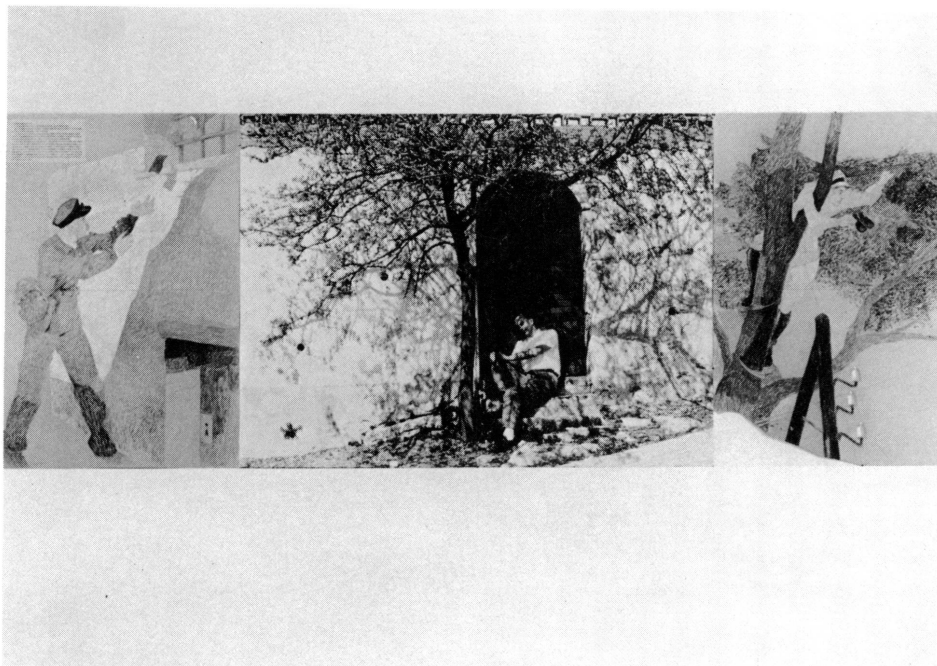
Don de la Société Pictura, Genève, pour son 50<sup>e</sup> anniversaire, à la Ville de Genève

Inv. 1985-49

*Bibliographie:*

COURTHION, P., *René Guinand*, La Chaux-de-Fonds, 1941 (coll. Artistes romands contemporains)





Steingrímur E. KRISTMUNDSSON (1954)

**Sans titre, 1983**

14 compositions

Huile sur bristol

20,8 × 13,3 cm (chaque composition)

Signé et daté en bas à droite: Steingrímur E. Kristmundsson 83

Inscription en bas en islandais

Don de l'artiste

Inv. 1985-220 à inv. 1985-233

Kristinn G. HARDARSON (1955)

**Sans titre, 1984**

Huile sur bristol

36 × 47,6 cm

Signé et daté en bas à droite: Kristinn G. Hardarson '84

Don de l'artiste

Inv. 1985-217

Marc Camille CHAIMOWICZ (après 1945)

**Sans titre, 1984**

Huile sur photographie

39,5 × 59 cm

Signé et daté au verso en bas à gauche: Marc Camille Chaimowicz/

Genève 1984

Don de l'artiste

Inv. 1985-215

*Exposition:*

Genève, Musée d'art et d'histoire, 3.5-17.6. 1984, Dijon, 25.6-30.7 1984,  
*Marc Camille Chaimowicz: un écran, un diptyque, un foulard, un dessin, une  
 bouteille, repr. coul.*

Kristinn G. HARDARSON (1955)

**Sans titre, 1984**

Huile sur bristol

31 × 47,5 cm

Signé et daté en bas à droite: Kristinn G. Hardarson '84

Don de l'artiste

Inv. 1985-218

Kristinn G. HARDARSON (1955)

**Sans titre, 1984**

Huile sur bristol

39 × 42 cm

Signé et daté en bas à droite: Kristinn G. Hardarson '84

Don de l'artiste

Inv. 1985-216

Kristinn G. HARDARSON (1955)

**Sans titre, 1984**

Huile sur bristol

39,5 × 42 cm

Signé et daté en bas à droite: Kristinn G. Hardarson '84

Don de l'artiste

Inv. 1985-219

Jean LE GAC (Tamaris, 1936)

**La grande sieste de Bages, 1984 (fig. 107)**

Triptyque  
Photographie, pastel, texte à la machine sur panneau contre-plaqué  
(4 panneaux)  
152 × 424 cm  
Dépôt de l'AMAM  
Inv. 1985-241

*Expositions:*

Paris, Musée d'art moderne de la ville ARC, juillet-août 1984, cat. repr. coul.; Genève, galerie Andata-Ritorno, 2.4-4.5 1985, sans cat.

Joh. Julian TAUPE

**Sans titre, 1984**

Huile, pastel sur papier  
57 × 77,3 cm  
Daté en bas à droite: GENEVE 84 POUR M. GOERG  
Don de l'artiste  
Inv. 1985-236

DESSINS

Jacques-Laurent AGASSE (Genève, 1767-1849)

**La chasse**

Découpage  
Papier blanc découpé  
36 × 33,5 cm  
Ancienne collection: Gosset et Maillart-Gosse, Genève  
Acquisition  
Inv. 1985-12

INCONNU, école genevoise

**Famille dans un intérieur avec jeune garçon dessinant à sa table de travail, vers 1820 (fig. 108)**

Plume et encre de Chine, pinceau et lavis brun, rehauts de gouache blanche sur papier crème collé  
17 × 25,4 cm  
Acquisition  
Inv. 1985-237

Jean-Léonard LUGARDON (Genève, 1801-1884)

**Trois études pour un personnage prêtant serment (vers 1826)**

Etude pour «Le Serment des trois Suisses» (trois versions au Musée d'art et d'histoire: inv. 1881-10, inv. 1937-2 et inv. CR 93)  
Fusain, estompe, rehauts de craie blanche, crayon gras brun, mine de plomb, rehauts de pastel noir, rouge, jaune sur papier beige  
55 × 38 cm  
Marques de collection en bas à gauche dans un ovale à l'encre noire: J.L.L. et C.F. (Carmen Fontanet)  
Ancienne collection: Carmen Fontanet, Genève  
Acquisition  
Inv. 1985-212

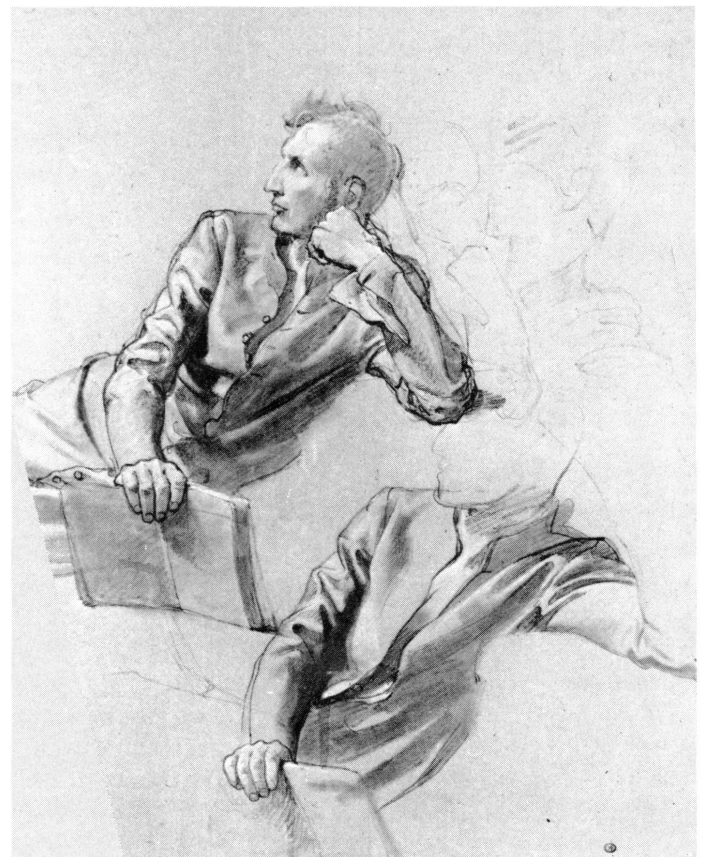
Jean-Léonard LUGARDON (Genève, 1801-1884)

**Personnage assis, vu de profil, tenant un livre (fig. 109)**

Fusain, estompe, gouache blanche, estompe, crayon gras brun, estompe sur papier bis  
41,4 × 34 cm  
Marque de collection en bas à droite: CF dans un ovale à l'encre noire (Carmen Fontanet), inscription à la mine de plomb au verso (autographe?): Janvier  
Ancienne collection: Carmen Fontanet, Genève  
Acquisition  
Inv. 1985-213



108



109

Jean-Jacques, dit James PRADIER (Genève, 1792-Rueil, 1852)  
**Polyphème lançant un rocher contre Acis et Galatée, 1841-1842**

Etude pour le groupe sculpté appartenant au Musée d'art et d'histoire (inv. 1910-266)  
Mine de plomb, plume, pinceau et lavis d'encre brune sur papier beige bruni  
20,5 × 27 cm  
Marque de collection en bas à gauche: timbre à l'encre noire, coll. Defer-Dumesnil (Pierre Defer 1798-1870, puis M. Depaux-Dumesnil, M<sup>me</sup> Michel Gondinet et M<sup>lle</sup> Louise Dumesnil, Lugt n° 739, p. 131)  
Ancienne collection: Defer-Dumesnil, Paris  
Acquisition  
Inv. 1985-214

Au verso: La France distribuant des couronnes, projet pour le couronnement de l'Arc de Triomphe de l'Etoile, 1834, crayon noir. Aux pieds de «La France», croquis raturé par l'artiste

*Bibliographie:*

LAPAIRE, Claude, *Sculptures, peintures et dessins de James Pradier, nouvelles acquisitions du Musée d'art et d'histoire*, dans: Genava, n.s., t. XXXIV, 1986, pp. 167-168.

*Exposition:*

Paris, Galerie de Bayser, 1985, *Dessins et sculptures de maîtres anciens*, n° 37, repr. en pl.

Jules JÉQUIER (Genève, 1834-Montreux, 1898)

**Le Cervin avec pins au premier plan**

Etude pour une série de 16 eaux-fortes, «Le Cervin»  
Crayon gras noir et estompe, traces de pastel jaune sur papier blanc  
28,8 × 39,4 cm  
Don de M<sup>lle</sup> Marie Boesch, Carouge  
Inv. 1985-251

Jules JÉQUIER (Genève, 1834-Montreux, 1898)

**Le Cervin**

Etude pour une série de 16 eaux-fortes, «Le Cervin»  
Crayon gras noir, estompe, grattage sur papier blanc  
46 × 30,5 cm  
Don de M<sup>lle</sup> Marie Boesch, Carouge  
Inv. 1985-252

Jules JÉQUIER (Genève, 1834-Montreux, 1898)

**Le Cervin (fig. 110)**

Etude pour une série de 16 eaux-fortes, «Le Cervin»  
Mine de plomb, craie blanche sur toile préparée en beige  
29,9 × 44 cm  
Don de M<sup>lle</sup> Marie Boesch, Carouge  
Inv. 1985-253

Jules JÉQUIER (Genève, 1834-Montreux, 1898)

**Le Cervin avec pins au premier plan**

Etude pour une série de 16 eaux-fortes, «Le Cervin»

Mine de plomb, crayon gras noir, estompe, traces de pastel jaune sur papier crème  
27,1 × 34 cm  
Don de M<sup>lle</sup> Marie Boesch, Carouge  
Inv. 1985-254

Jules JÉQUIER (Genève, 1834-Montreux, 1898)

**Le sommet du Cervin**

Etude pour une série de 16 eaux-fortes, «Le Cervin»  
Crayon gras noir, estompe, rehauts de craie blanche sur papier bleuté  
53,3 × 43,1 cm  
Don de M<sup>lle</sup> Marie Boesch, Carouge  
Inv. 1985-255

VAUCHER (artiste inconnu, identifié par inscription)

**Trois grands arbres**

Etude  
Mine de plomb, estompe sur papier beige  
34,5 × 49,8 cm  
Inscription autographe (?) à la plume, en bas à droite: fait par Vaucher  
Ancienne collection: Pascal Lagier, Onex  
Don de M. Pascal Lagier, Onex  
Inv. 1985-242

VAUCHER (artiste inconnu, identifié par inscription)

**Arbres au bord de l'eau (fig. 111)**

Etude  
Mine de plomb et estompe sur papier beige  
29,7 × 46,5 cm  
Inscription autographe (?) à la plume, en bas à droite: Dessiné par Vaucher  
Ancienne collection: Pascal Lagier, Onex  
Don de M. Pascal Lagier, Onex  
Inv. 1985-243

VAUCHER (artiste inconnu, identifié par inscription)

**Arbres à Bex**

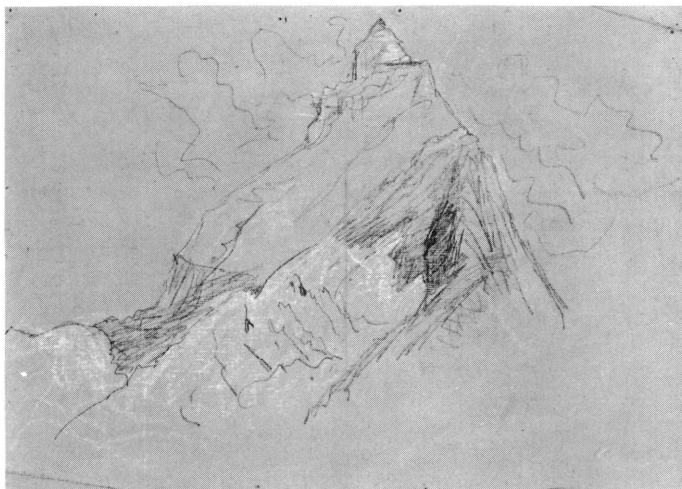
Etude  
Mine de plomb, estompe sur papier crème  
29,9 × 46,3 cm  
Inscriptions autographes (?) à la mine de plomb, en bas à droite: Bex; en bas à droite à la plume: Dessiné par Vaucher  
Ancienne collection: Pascal Lagier, Onex  
Don de M. Pascal Lagier, Onex  
Inv. 1985-244

VAUCHER (artiste inconnu, identifié par inscription)

**Arbre**

Etude  
Mine de plomb, estompe sur papier beige  
28,7 × 46,4 cm  
Inscription autographe (?) à la plume, en bas à droite: Dessiné par Vaucher  
Ancienne collection: Pascal Lagier, Onex  
Don de M. Pascal Lagier, Onex  
Inv. 1985-245

110



Inscription en bas à droite: Pour Toti le 2 VII 43/Bonifas-  
Don de M. Ulysse Vauthier, Genève  
Inv. 1985-248

Paul-Ami BONIFAS (Genève, 1893-1967)

#### Vasque dans un jardin, 1944

Mine de plomb, estompe sur papier blanc  
42,9 × 30,3 cm  
Signé et daté en bas à gauche: Bonifas. 44  
Don de M. Ulysse Vauthier, Genève  
Inv. 1985-247

Paul-Ami BONIFAS (Genève, 1893-1967)

#### Chemin sous les arbres

Mine de plomb sur papier blanc  
36,9 × 26,3 cm  
Au verso, au crayon rose, dédicace: à Ulysse Vauthier et/à Toty Bonifas  
Don de M. Ulysse Vauthier, Genève  
Inv. 1985-246

Paul-Ami BONIFAS (Genève, 1893-1967)

#### Paysage vallonné sous la pluie avec fermes et forêt, 1941

Mine de plomb, estompe sur papier blanc  
40,2 × 52,7 cm  
Signé et daté en bas à gauche: Bonifas-41  
Don de M. Ulysse Vauthier, Genève  
Inv. 1985-250

Paul-Ami BONIFAS (Genève, 1893-1967)

#### Ruelle à Golino (?), 1942

Mine de plomb sur papier blanc  
37 × 26,2 cm  
Signé et daté en bas à droite: Bonifas 42  
Inscription autographe, en bas à gauche: à Golino (?), inscription au  
crayon gris sur le cadre et sur le carton: Golino maison CIRE, inscription  
au dos du carton, en haut à gauche: 1= 120, à droite: 30  
Don de M. Ulysse Vauthier, Genève  
Inv. 1985-249

Ingeborg STROBL (1949)

#### Sans titre, 1985

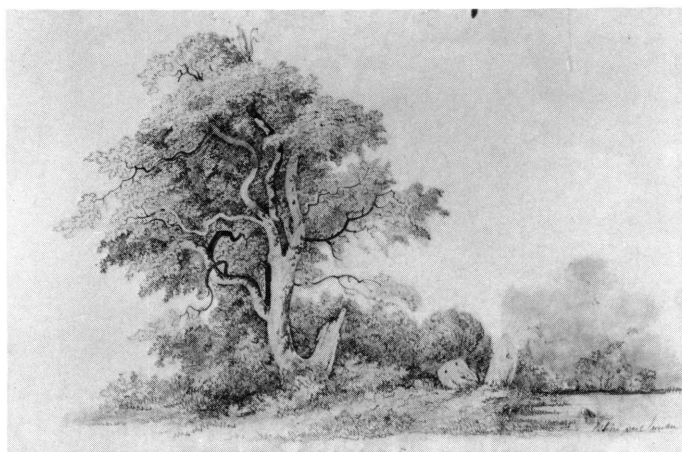
Ensemble: 2 éléments (un dessin indiquant l'accrochage est annexé)  
Aquarelle sur papier  
22 × 23 cm (2x)  
Signé au verso en bas à gauche: J. STROBL/Genève  
Don de l'artiste  
Inv. 1985-234

Ingeborg STROBL (1949)

#### Sans titre, 1985

Ensemble: 2 éléments (un dessin indiquant l'accrochage est annexé)  
Aquarelle sur papier  
22,1 × 23 cm (1a) × 22,1 × 13,9 cm (2a)  
Signé au verso en bas à gauche: J. STROBL/Genève  
Don de l'artiste  
Inv. 1985-235

111



Carlos SCHWABE (Altona, 1866-Paris, 1926)

#### «Vague», 1906

Sept études pour *La Mer*, tableau appartenant au Musée d'art et d'histoire  
(inv. CR 161)  
Fusain, crayon gras, sanguine, crayons de couleur, rehauts de pastel,  
estompe sur papier Fabriano beige  
Signé et daté en bas à droite: CARLOS SCHWABE/1906  
Acquisition  
Inv. 1985-5 à 1985-11

David ESTOPPEY (Genève, 1862-1952)

#### Portrait de Madame Jean Saxod-Morhardt

Gouache, huile sur papier  
45,5 × 35,5 cm  
Legs de M<sup>lle</sup> Pauline Saxod, Genève  
Inv. 1985-256

Madame Saxod-Morhardt était la sœur de Mathias Morhardt

Paul-Ami BONIFAS (Genève, 1893-1967)

#### Trois arbres, 1943

Croquis  
Fusain sur papier blanc  
36 × 24 cm



