

# Association Hellas et Roma

Objektyp: **Group**

Zeitschrift: **Genava : revue d'histoire de l'art et d'archéologie**

Band (Jahr): **34 (1986)**

PDF erstellt am: **21.09.2024**

## **Nutzungsbedingungen**

Die ETH-Bibliothek ist Anbieterin der digitalisierten Zeitschriften. Sie besitzt keine Urheberrechte an den Inhalten der Zeitschriften. Die Rechte liegen in der Regel bei den Herausgebern.

Die auf der Plattform e-periodica veröffentlichten Dokumente stehen für nicht-kommerzielle Zwecke in Lehre und Forschung sowie für die private Nutzung frei zur Verfügung. Einzelne Dateien oder Ausdrucke aus diesem Angebot können zusammen mit diesen Nutzungsbedingungen und den korrekten Herkunftsbezeichnungen weitergegeben werden.

Das Veröffentlichen von Bildern in Print- und Online-Publikationen ist nur mit vorheriger Genehmigung der Rechteinhaber erlaubt. Die systematische Speicherung von Teilen des elektronischen Angebots auf anderen Servern bedarf ebenfalls des schriftlichen Einverständnisses der Rechteinhaber.

## **Haftungsausschluss**

Alle Angaben erfolgen ohne Gewähr für Vollständigkeit oder Richtigkeit. Es wird keine Haftung übernommen für Schäden durch die Verwendung von Informationen aus diesem Online-Angebot oder durch das Fehlen von Informationen. Dies gilt auch für Inhalte Dritter, die über dieses Angebot zugänglich sind.

# Association Hellas et Roma

## RAPPORT SUCCINCT SUR L'EXERCICE 1985

Au terme de son troisième exercice, l'association Hellas et Roma comptait 491 membres (dont 49 seulement n'avaient pas encore payé leur cotisation au 31.12.85). Il n'y a pas eu de changement dans la composition de son comité.

*Finances.* Elles sont alimentées par les cotisations (de nombreux membres paient volontairement 100, 500, voire 1000 fr.) et par des dons. En 1985, fr. 108.180 ont été affectés à l'acquisition d'œuvres destinées à enrichir la collection; en fin d'exercice, le solde actif était de fr. 34.536,95.

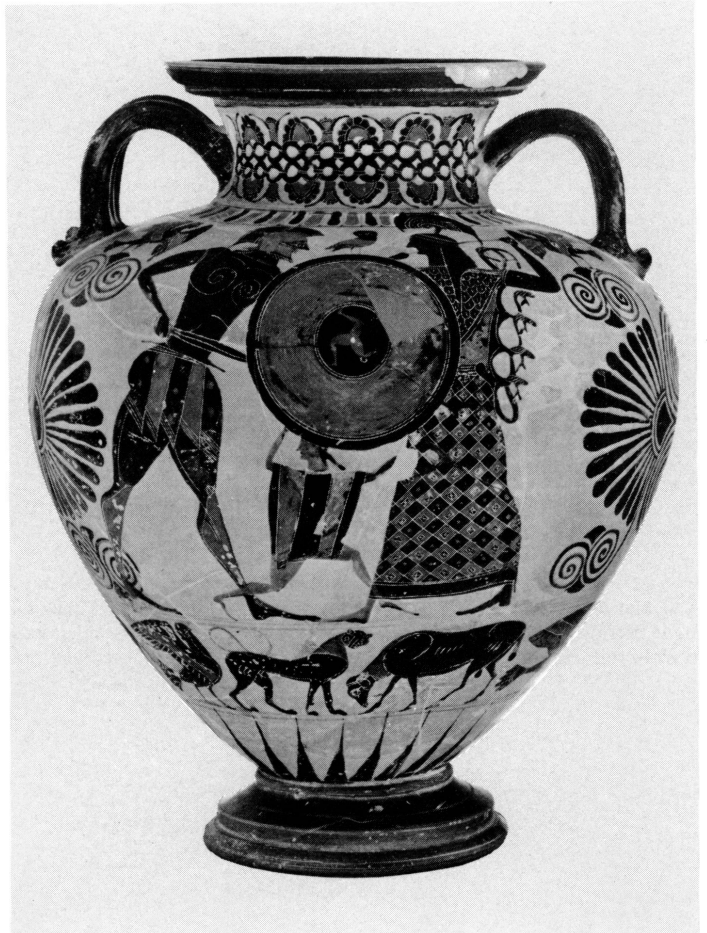
*Collection.* Treize pièces ont été acquises ou reçues en 1985. La valeur d'inventaire de la collection, dans son ensemble (86 pièces), dépasse le million.

Parmi les acquisitions, nous signalerons:

1. Grande amphore attique à figures noires (VI<sup>e</sup> siècle avant J.-C.), d'aspect monumental (voir fig. 1 et sa légende).
2. Cratère attique à figures rouges (V<sup>e</sup> siècle avant J.-C.), sur lequel sont représentées les noces d'Héraclès. La scène pose d'intéressants problèmes iconographiques.
3. Acteur assis. Statuette de terre cuite peinte d'Italie méridionale (voir fig. 2 et sa légende).

Parmi les dons, nous signalerons:

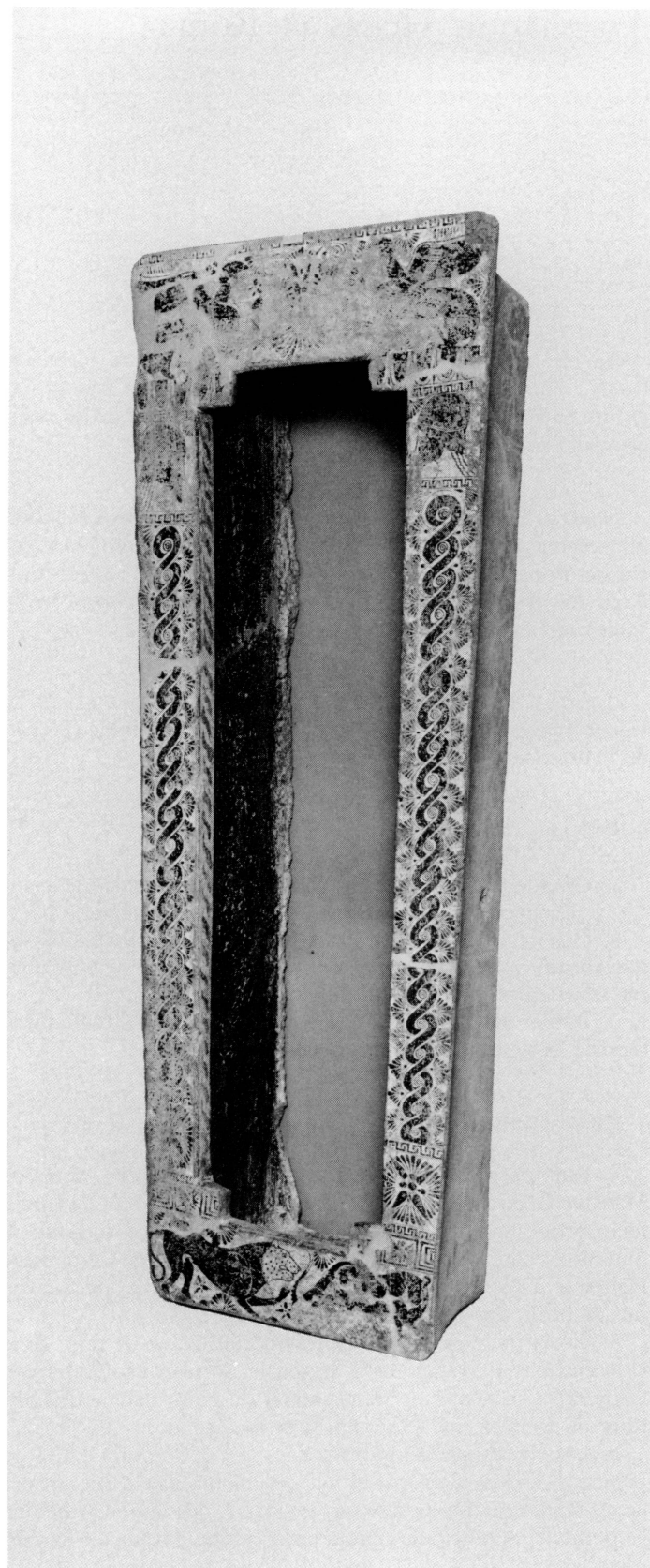
4. Sarcophage en céramique richement décoré, don de Madame Gérard Nordmann et de son mari. Il provient de Clazomènes, cité ionienne située sur la rive méridionale du golfe de Smyrne et date du tournant du VI<sup>e</sup> et du V<sup>e</sup> siècles. Cette pièce maîtresse a été dressée en avril 1986 dans la salle grecque du musée (voir fig. 3 et sa légende).
5. Un homme estropié. Figurine corinthienne de terre cuite (VI<sup>e</sup> siècle avant J.-C.). Don de feu le D<sup>r</sup> Jean Lauffenburger. Cette pièce présente un grand intérêt du point de vue de l'histoire de la médecine (voir fig. 4 et sa légende).
6. Cratère attique à figures rouges (V<sup>e</sup> siècle avant J.-C.) du peintre de Gêras, offert par M. Nicolas Koutoulakis. Sur une des faces, représentation burlesque: un satyre, déguisé en Athénien et portant des vêtements profanes, s'exhibe devant un hermès ithyphallique. C'est de la mythologie en travesti!



1. Un épisode fameux du sac de Troie: Ajax poursuivant Cassandra, qui se met sous la protection de la statue d'Athéna (Palladion). Amphore attique décorée par le peintre de Princeton. 540 avant J.-C. Haut. 39 cm. Acquisition.



2. Vase en forme de statuette polychrome représentant un acteur comique dans le rôle d'un esclave réfugié sur un autel. Groupe dit de Magenta. Italie méridionale. IV/III<sup>e</sup> siècle avant J.-C. Œuvre rarissime: la seule pièce comparable est exposée au British Museum. Haut. 13 cm. Acquisition.



3. Sarcophage en terre cuite peinte de Clazomènes. Sur les côtés: métope avec tête de guerrier. En bas, lion attaquant un bouquetin. Ce monument est un témoignage capital de l'art dans la Grèce de l'Est. Rares sont les musées qui peuvent s'enorgueillir de posséder ce genre d'objet. Vers 500 avant J.-C. Long. 2 m. Don de Monique et Gérard Nordmann.

*Expositions.* Il n'y en pas eu en 1985. L'activité s'est concentrée sur la préparation de celles qui avaient été programmées pour 1986, l'une destinée à un large public, comme l'avait été l'exposition étrusque de 1984 à Balexert: *L'animal dans le monde antique* (collection Mildenberg de Zurich), au Muséum d'histoire naturelle; l'autre destinée à un public plus restreint de spécialistes et d'amateurs d'art antique: *Le peintre de Darius et son milieu*, au Musée d'art et d'histoire. La collaboration entre l'association et les deux musées, pour la préparation de ces expositions, a été excellente, ce dont nous nous félicitons. Nous reviendrons plus en détail sur ces deux manifestations et sur le succès qu'elles ont obtenu dans notre prochain rapport annuel.

*Publications.* Le tome IV de la collection Hellas et Roma, à savoir un beau volume, richement illustré, en noir et en couleurs, destiné à servir de catalogue à l'exposition qui vient d'être mentionnée, et intitulé comme elle *Le peintre de Darius et son milieu*, n'a paru qu'en avril 1986, mais sa rédaction et son illustration ont été préparées, pour l'essentiel, en 1985. Elles l'ont été par le prof. Alexandre Cambitoglou, de l'université de Sydney (qui s'est rendu à deux reprises à Genève), par MM. Christian Aellen et Jacques Chamay, avec l'assistance de M. Jean-Marc Moret, et par le service photographique du Musée, le travail étant coordonné par M. Chamay.

*Voyage.* Un des buts de l'association, c'est de familiariser le public genevois avec les civilisations grecque, étrusque et romaine. Elle a donc décidé d'organiser un voyage annuel à l'intention de ses membres. Celui de 1985, conçu et conduit par le soussigné, a permis à 27 d'entre eux de visiter les principaux sites grecs de Sicile et d'Italie méridionale (de Rhégion à Tarente, puis de Paestum à Cumes, au nord de Naples), ainsi que plusieurs musées. Le voyage 1986 est prévu en Turquie égéenne.

*Conclusion.* On le voit, l'activité de la jeune association Hellas et Roma ne s'est pas ralentie en 1985. Sa collection, dont on a vu que la valeur d'inventaire dépasse désormais le million, est déposée et en partie exposée au Musée d'art et d'histoire; elle constitue un notable enrichissement du patrimoine genevois dans un domaine – l'archéologie classique – où il est déjà fort riche. L'action de notre association, qui est heureuse de l'excellente collaboration qui s'est instituée entre le musée et elle, s'inscrit donc dans une des lignes de force de la tradition culturelle de Genève.

Pour l'association Hellas et Roma  
Olivier Reverdin, président



4. Homme amputé d'un bras et des jambes. Cette figure pathétique, provient de Sicile. Elle a été une des attractions de l'exposition du Musée Rath, *Art antique* (1975), et de celle de Lausanne, *La médecine dans le monde antique* (1981). Vers 600 avant J.-C. Haut. 9,5 cm. Don de feu le D<sup>r</sup> Jean Lauffenburger.

*Crédit photographique:*

André et Ursula Held, Ecublens: fig. 2, 4.

Musée d'art et d'histoire, Yves Siza, Genève: fig. 1, 3.

