

Zeitschrift: Genava : revue d'histoire de l'art et d'archéologie
Herausgeber: Musée d'art et d'histoire de Genève
Band: 31 (1983)

Rubrik: Acquisitions du Musée d'art et d'histoire en 1982

Nutzungsbedingungen

Die ETH-Bibliothek ist die Anbieterin der digitalisierten Zeitschriften auf E-Periodica. Sie besitzt keine Urheberrechte an den Zeitschriften und ist nicht verantwortlich für deren Inhalte. Die Rechte liegen in der Regel bei den Herausgebern beziehungsweise den externen Rechteinhabern. Das Veröffentlichen von Bildern in Print- und Online-Publikationen sowie auf Social Media-Kanälen oder Webseiten ist nur mit vorheriger Genehmigung der Rechteinhaber erlaubt. [Mehr erfahren](#)

Conditions d'utilisation

L'ETH Library est le fournisseur des revues numérisées. Elle ne détient aucun droit d'auteur sur les revues et n'est pas responsable de leur contenu. En règle générale, les droits sont détenus par les éditeurs ou les détenteurs de droits externes. La reproduction d'images dans des publications imprimées ou en ligne ainsi que sur des canaux de médias sociaux ou des sites web n'est autorisée qu'avec l'accord préalable des détenteurs des droits. [En savoir plus](#)

Terms of use

The ETH Library is the provider of the digitised journals. It does not own any copyrights to the journals and is not responsible for their content. The rights usually lie with the publishers or the external rights holders. Publishing images in print and online publications, as well as on social media channels or websites, is only permitted with the prior consent of the rights holders. [Find out more](#)

Download PDF: 18.04.2026

ETH-Bibliothek Zürich, E-Periodica, <https://www.e-periodica.ch>

Acquisitions du Musée d'art et d'histoire en 1982

ARCHÉOLOGIE

PRÉHISTOIRE

Hache de travail

Serpentine verte
Provenance Suisse?
Néolithique Moyen
Long. 17,2 cm, larg. 6 cm, ép. 2,4 cm
Acquisition
Inv. 23749

Hache de travail

Serpentine noire
Provenance Suisse?
Néolithique Moyen
Long. 11,5 cm, larg. 4,2 cm, ép. 2,1 cm
Acquisition
Inv. 23750

Faucille

Bronze noirâtre
Bronze Final
Haut. 11,5 cm
Lieu de découverte:
Corsier-Port, Genève, fouilles 1979
Don du Département d'Anthropologie de l'Université de Genève
Inv. 23751

ÉGYPTE

Chef-Oushebti

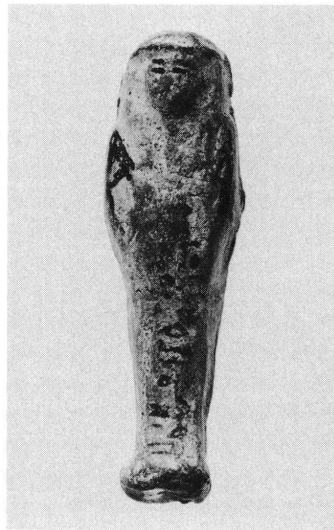
Statuette funéraire
Terre émaillée bleue
Troisième Période Intermédiaire
Haut. 8,7 cm
Acquisition
Inv. 24693

Chef-Oushebti (fig. 1)

Statuette funéraire
Restes d'inscription «prêtre Ouab d'Amon»
Terre émaillée verte, rehauts noirs
Troisième Période Intermédiaire
Haut. 11,4 cm
Acquisition
Inv. 24694



1
2



3
4

Chef-Oushebti (fig. 2)

Statuette funéraire
 Restes d'inscription «Khonsou-Tou»
 Terre cuite
 Enduit blanc, inscription noire
 Troisième Période Intermédiaire
 Haut. 9,2 cm
 Acquisition
 Inv. 24695

Oushebti

Statuette funéraire
 Inscription illisible
 Faïence bleue, rehauts noirs
 Troisième Période Intermédiaire
 Haut. 9,5 cm
 Acquisition
 Inv. 23744

Oushebti

Statuette funéraire
 Inscription «L'Osiris Nes-Mout»
 Faïence bleue, rehauts violets
 Troisième Période Intermédiaire
 Haut. 9,4 cm
 Acquisition
 Inv. 23745

Oushebti (fig. 3)

Statuette funéraire
 Inscription illisible
 Terre cuite beige, enduit blanc, rehauts noirs
 Troisième Période Intermédiaire
 Haut. 11,3 cm
 Acquisition
 Inv. 23746

Oushebti

Statuette funéraire
 Inscription «L'Osiris de Ta-Sheret-en-Khonsou»
 Terre cuite beige
 Traces d'enduit blanc, rehauts noirs
 Troisième Période Intermédiaire
 Haut. 11,7 cm
 Acquisition
 Inv. 23747

Oushebti (fig. 4)

Statuette funéraire
 Inscription «L'Osiris de Khou-(Oui) Amon»
 Terre cuite beige
 Traces d'enduit blanc, rehauts noirs
 Troisième Période Intermédiaire
 Haut. 11 cm
 Acquisition
 Inv. 23748

Statuette, divinité hiéracocéphale assise (fig. 5)

Bronze vert
 Epoque Saïte
 Haut. 17,9 cm
 Acquisition
 Inv. 24599

La figurine représente un personnage masculin, assis. Il est vêtu d'un pagne «classique», et porte un collier à six rangs que l'on aperçoit entre les pans extérieurs de la perruque.

Son bras droit suit le mouvement du corps alors que le gauche est légèrement tendu et tenait un sceptre, aujourd'hui perdu.

La figurine a une tête de faucon, coiffée d'une perruque tripartite à mèches indiquées par des rayures. Elle est surmontée d'un disque et d'un croissant lunaire, protégés par un cobra lové dont la queue se prolonge à l'arrière de la perruque.

Il s'agit d'une représentation, assez rare, du dieu Khonsou hiéracocéphale, dieu lunaire et fils d'Amon à Karnak.



186 scarabées

Pâte émaillée noire, blanche, bleue, brune, verte
Égypte pharaonique

Long. 2 cm, larg. 1 cm, ép. 0,8 cm (chaque pièce, mesures moyennes)
Acquisition
Inv. 24696-24881

GRANDE GRÈCE

Vase. Cratère à colonnettes (fig. 6)

Décor à figures rouges: scène dionysiaque
Terre cuite, rehauts blancs et jaunes

Italie. Tarente. Apulie Ancienne
Vers 350 av. J.-C.

Attribué au peintre de Lycurgue

Haut. 100 cm
Acquisition
Inv. 24692



Cratère à volutes, colossal (environ 80 cm de hauteur), dans un excellent état de conservation. Œuvre d'un peintre apulien (Italie du Sud), encore indéterminé, mais à placer dans le second quart du IV^e siècle avant J.-C. La scène principale a pour centre un autel sur lequel ont pris place deux femmes, des suppliantes, qui cherchent à échapper à leurs poursuivants, un roi et un jeune homme. Des divinités assistent à l'événement: Artémis, Apollon, Aphrodite et Pan. Cet épisode mythologique, très rarement illustré, peut être interprété comme le châtiement des Danaïdes. Le roi Danaos avait 50 filles, les Danaïdes, qui épousèrent les 50 fils de son frère Egyptos. Mais Danaos craignait les ambitions d'Egyptos et, le jour des noces, il fit don à chacune de ses filles d'un poignard en leur faisant promettre de tuer chacune son mari pendant la nuit. Ce qu'elles firent.

A noter la grosse guirlande qui, dans la confusion, est tombée de l'autel: des *pinakes*, ou petits tableaux servant d'ex-voto, y sont accrochés.

La face secondaire du cratère est occupée par une scène dionysiaque: le dieu, accoudé à une pile de coussins, est servi par les ménades et les satyres. Un Eros (amour) vole au-dessus du dieu. Au sol gisent une cithare et une amphore. Le col du cratère est décoré, de chaque côté, d'une tête de femme jaillissant d'une corolle de fleur.

La somptuosité du décor de ce vase remarquable est renforcée par les rehauts jaune-or, épais et abondants. La nombreuse collection italienne du Musée d'art et d'histoire gagne, avec cette acquisition, un nouveau prestige.

ETRURIE

Vase. Canthare (fig. 7)

Terre cuite noire métallisée

Italie. Etrurie Ancienne
IV^e siècle av. J.-C.

Haut. 11,5 cm, larg. 7,2 cm
Don du American Women's Club, Genève
Inv. 24691

ROME

Stèle funéraire romaine (fig. 8)

Décor en bas relief représentant un aigle couronné et une inscription en grec «Bon Lucius, ne t'afflige pas, mais réjouis-toi»
Calcaire

Provenance: Syrie, II^e siècle apr. J.-C.

Haut. 63 cm, larg. 49 cm, ép. 12 cm
Acquisition
Inv. 24179



Quadruple écu (fig. 9)

Genève, 1637

Au droit: * GENEVA . CIVITAS . 1637 *

Aigle d'Empire couronné portant en cœur l'écu de Genève.

Au revers: POST * TENEBRAS * LVX * PM *

Soleil formé de six rayons ondulants et de six rayons droits; au centre du soleil et dans un cercle PM

(PM = Pierre du Meurier, maître de la Monnaie de 1633 à 1637)

Or

Poids: 13,12 gr

Acquisition

Inv. 32719

Ce quadruple ou quadruple-écu est de la plus grande rareté. La seule pièce connue se trouve au Musée de South Kensington à Londres (E. Demole, Histoire monétaire de Genève de 1535 à 1792, N° 594).

En 1633 et 1634 furent frappés à Genève des écus-pistolets et des pistoles et depuis 1635 ces deux espèces plus des quadruples. Leur poids était quatre fois plus fort que celui de l'écu-pistolet. Il est probable qu'il en fut frappé chaque année de 1635 à 1647, mais en très petites quantités, si l'on juge par la rareté actuelle de cette espèce et du nombre de millésimes incomplets qui nous sont parvenus. Nous ne connaissons pas le nombre de pièces frappées à l'époque, car les chiffres pour l'ensemble de la quantité d'or destinée à la frappe de l'année sont indiqués en écus-pistolets.

Statère en argent (fig. 10)

Emis par Balakros, satrape d'Alexandre le Grand Tarse, 332 av. J.-C.

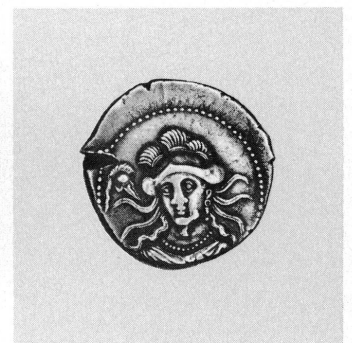
Av. Buste d'Athéna casquée de face, à gauche casque

Rv. Baal-Tars assis à gauche, devant lui, grappe de blé; à droite, feuille sur lettre B. Sous le siège, T.

Poids: 10,82 gr

Don de M. Edoardo Levante, Paris

Inv. 32720



7

8

9

10



11
12

ARTS APPLIQUÉS

MOBILIER

Lit de travers Louis XVI (fig. 11)

Chevets égaux arqués
 Noyer sculpté peint en gris
 Décors végétaux: pommes de pin, rosettes, feuilles d'acanthé
 Georges Jacob (1739-1814)
 France, Paris, vers 1765-1796
 Quatre estampilles
 Haut. 137 cm, long. 195 cm, prof. 129 cm
 Acquisition
 Inv. AD 4065

Quatre fauteuils cannés (fig. 12)

Siège rectangulaire, dossier en bonnet de lettre
 Bois d'acajou peint
 Cannage, fragments de porcelaine
 Sud-Est asiatique. Indonésie?, XVIII^e-XIX^e siècle
 Haut. 107 cm, larg. 57 cm, prof. 46 cm
 Don de la Mairie de Vernier
 Inv. AD 4086 à AD 4089

Fourneau, dit potager ou cendrier

Molasse grise, fonte noire
 Bois peint jaune-beige
 Suisse, Genève, XVIII^e-XIX^e siècle
 Haut. 90 cm, larg. 121 cm, prof. 66 cm
 Don de la Ville de Genève
 Inv. AD 4215

Petit fourneau

Pieds arqués
 Fonte noire
 Décor floral, torsades, tête de faune, pied d'animal. Moule en relief
 Alfred Corneau
 France, Charleville, vers 1890-1910
 Marque de fabrique
 Haut. 91,5 cm, larg. 64 cm, prof. 53 cm
 Don de M. Gottfried Notz, Conches (GE)
 Inv. AD 4214

Plat rond à fond plat

Argent martelé poli gris
 Décor à accolades à 6 contours
 Attribué à François Barbier (1718-1798)
 Suisse, Genève, 1760-1770
 Poinçons
 Initiales frappées: «CM»

Haut. 2,4 cm, diam. 25,4 cm, poids 425 gr
 Don anonyme
 Inv. AD 4186

François Barbier obtint la maîtrise en 1749

Plat ovale à fond plat (fig. 13)

Argent martelé poli gris
 Décor à accolades à 8 contours
 Monogrammé sur le marli «TG»
 Jean-Daniel Barde (1705-1780)
 Suisse, Genève, 1760-1770
 Poinçons
 Initiales frappées «FB»

Haut. 3 cm, larg. 45,4 cm, poids 1012 gr
 Don anonyme
 Inv. AD 4185

Présentoir rond

Fond légèrement creux, trois pieds caprins
 Argent martelé poli gris
 Décor à accolades à 6 contours
 Jean-Daniel Barde (1705-1780)
 Suisse, Genève, 1760-1770
 Poinçons
 Initiales frappées «MAL»

Haut. 3,2 cm, diam. 29,8 cm, poids 845 gr
 Don anonyme
 Inv. AD 4195

Ecuelle ronde à deux oreilles, à fond plat (fig. 14)

Argent martelé poli gris
 Décor à palmettes
 Jean-Daniel Barde (1705-1780)
 Suisse, Genève, 1760-1770
 Poinçons

Haut. 4,6 cm, larg. 28,5 cm, poids 435 gr
 Don anonyme
 Inv. AD 4180

Ecuelle ronde à deux anses, à fond plat

Argent martelé poli gris
 Décor d'anses à enroulement simple
 Jean-Daniel Barde (1705-1780)
 Suisse, Genève, 1760-1770
 Poinçons
 Initiales frappées «IP»

Haut. 3,8 cm, larg. 15,6 cm, poids 165 gr
 Don anonyme
 Inv. AD 4184

Jean-Daniel Barde obtint la maîtrise en 1731

Ravier ovale à fond plat (fig. 15)

Argent martelé poli gris
 Décor à accolades à 6 contours
 Monogrammé «MA»
 Daniel Bordier II (1707-1765) et Delabaume
 Suisse, Genève, 1750-1760
 Poinçons

Haut. 3 cm, larg. 27 cm, poids 425 gr
 Don anonyme
 Inv. AD 4181

Bordier et Delabaume obtinrent leurs maîtrises en 1730 et furent associés en 1740

Plat rond à fond plat

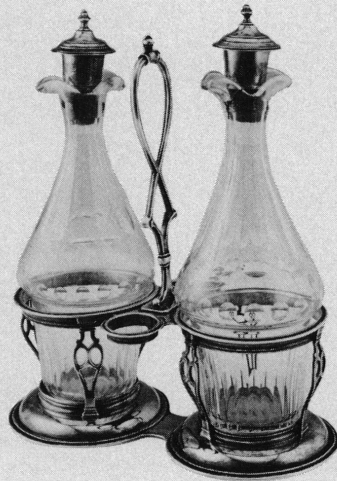
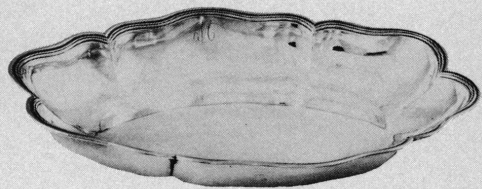
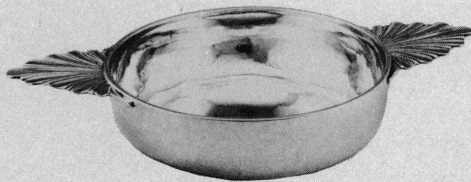
Argent martelé poli gris
 Décor à accolades à 6 contours
 Etienne Terroux (1694-1774)
 Suisse, Genève, 1750-1760
 Initiales frappées «DD»

Haut. 3,4 cm, diam. 29,7 cm, poids 695 gr
 Don anonyme
 Inv. AD 4187

Plat à poisson ovale à fond plat (fig. 16)

Argent martelé poli gris
 Décor à accolades à 8 contours
 Monogrammé sur le marli «JLSC»
 Etienne Terroux (1694-1774)
 Suisse, Genève, 1750-1760
 Poinçons
 Initiales frappées «ACT»

Haut. 3,4 cm, larg. 69 cm, poids 2350 gr
 Don anonyme
 Inv. AD 4196



13
14
15
16
17

Huilier (fig. 17)

Support en panier à tige
Flacons et bouchons en cristal taillé blanc
Argent ajouré gris
Etienne Terroux (1694-1774)
Suisse, Genève, 1750-1760
Poinçons
Haut. 22 cm, larg. 20 cm, poids 1110 gr
Don anonyme
Inv. AD 4182

Théière à manche arrondi (fig. 18)

Argent martelé poli gris, poirier noirci
Décor à entrelacs de feuilles
Etienne Terroux (1694-1774)
Suisse, Genève, 1750-1760
Poinçons
Initiales frappées «IT»
Haut. 14,3 cm, larg. 23,5 cm, poids 510 gr
Don anonyme
Inv. AD 4190
Etienne Terroux obtint la maîtrise en 1719

Plat ovale à fond plat

Argent martelé poli gris
Décor à accolades à 8 contours
Monogrammé sur le marli «MM»
Jean-Pierre Alquier (1736-1817)
Suisse, Genève, 1780-1790
Poinçons
Nom frappé sur le bord «Bientz»
Haut. 3,1 cm, larg. 36,5 cm, poids 780 gr
Don anonyme
Inv. AD 4188

Cafetière (fig. 19)

Trois pieds caprins, manche droit
Argent martelé poli gris, ébène tourné noir
Décor monogrammé «JMB»
David Sigismond Bizot (1738-1800)
Suisse, Genève, 1770-1780
Poinçons
Haut. 15,5 cm, larg. 18,2 cm, poids 260 gr
Don anonyme
Inv. AD 4183
David Sigismond Bizot obtint la maîtrise en 1761

Paire de boîtes à thé et coffret (fig. 20)

Argent martelé poli gris
Poignée en argent tourné
Bois marqueté
Velours rouge
Décor monogrammé en couronne «CB»
Jean-Pierre Alquier (1736-1817)
Suisse, Genève, 1780-1790
Poinçons
Haut. 13,2 cm, larg. 10,8 cm, poids 600 gr
Don anonyme
Inv. AD 4192, AD 4193, AD 4194
Jean-Pierre Alquier obtint la maîtrise en 1770

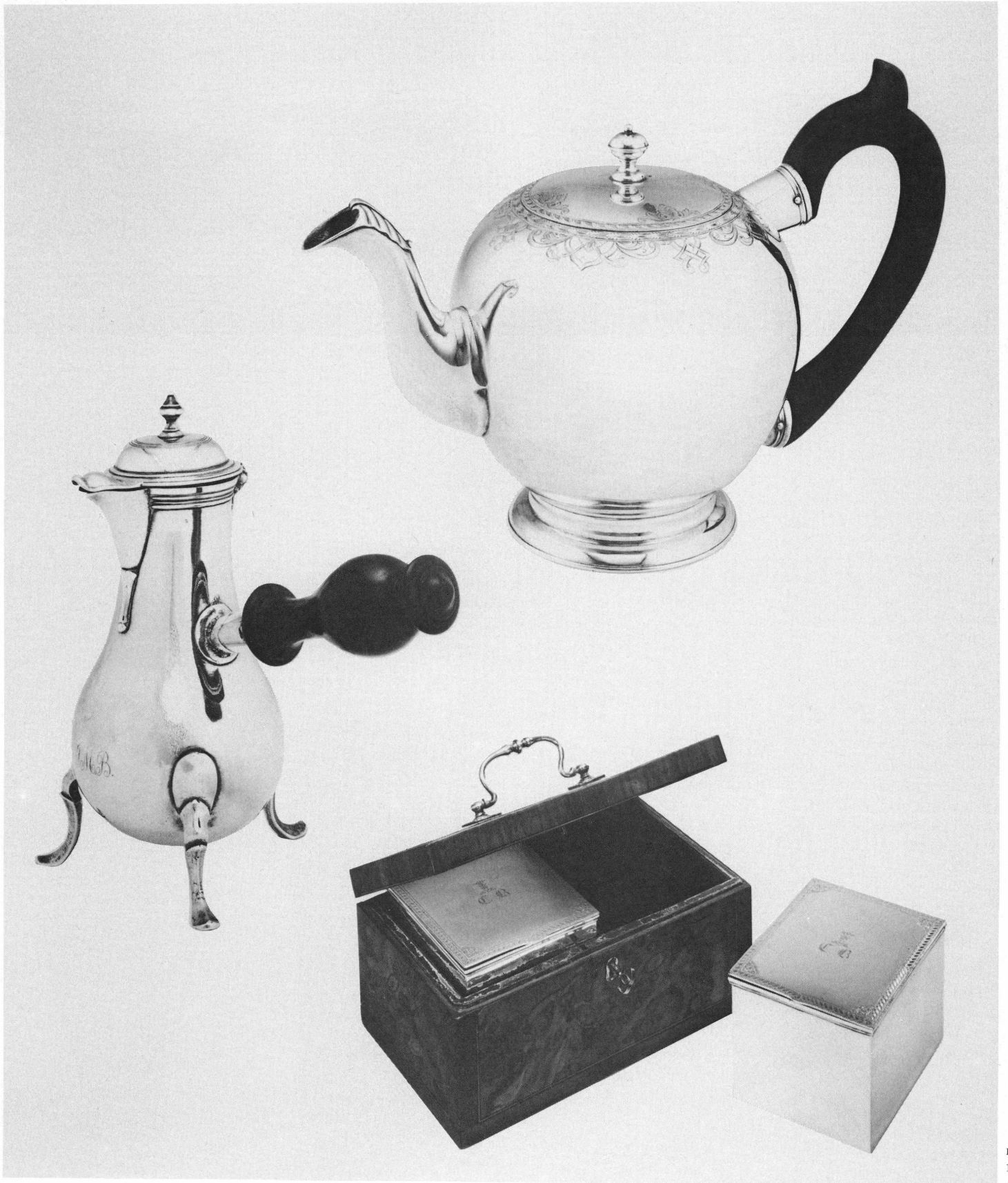
Plat rond à fond plat

Argent martelé poli gris
Décor en accolades à 6 contours
Monogrammé sur le marli «AM»
Moïse Gabriel Ducre (1742-1804)
Suisse, Genève, 1780-1790
Poinçons
Haut. 3 cm, diam. 31,9 cm, poids 935 gr
Don anonyme
Inv. AD 4189
Moïse Gabriel Ducre obtint la maîtrise en 1777

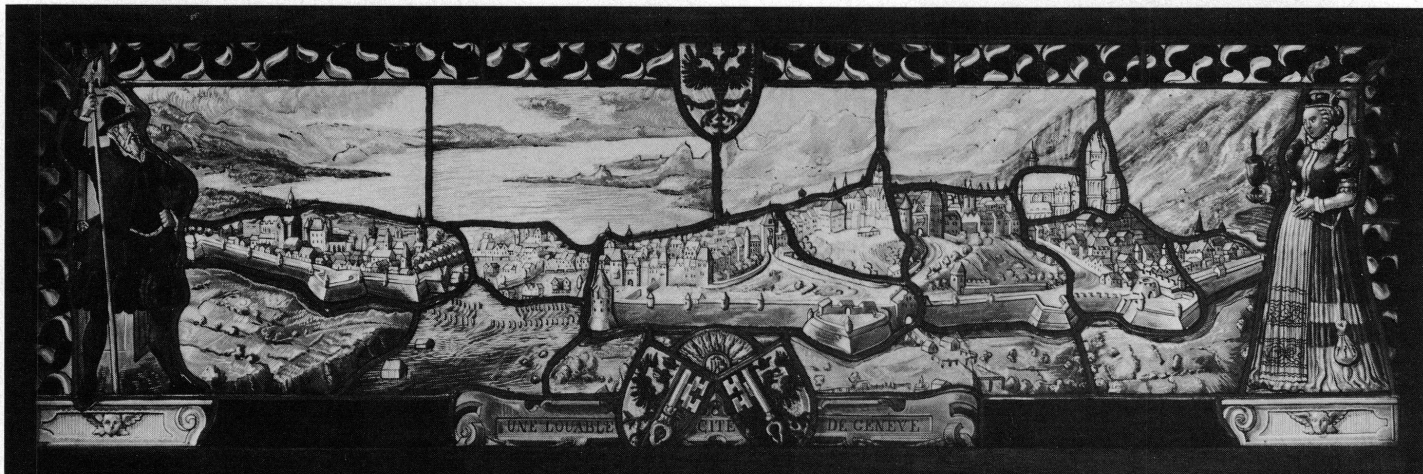
DINANDERIE

Vase

Laiton, or
Laque sur métal brun sombre, bronze
Décor d'incrustations géométriques de losanges pointus en or sur le col
Jean Dunand (1877-1942)
France, Paris, 1913
Signé et gravé
Haut. 23 cm
Acquisition
Inv. AD 4068
L'intérieur du vase en bronze est mobile



18
19
20



VITRAUX

Vitrail (fig. 21)

La Ville de Genève vers le milieu du xvii^e siècle

Verre polychrome, plomb gris

Suisse, Genève

Paysage ancien d'après la gravure de Claude Chastillon, reconstitution fin 19^e-début 20^e siècle

Haut. 24,5 cm, long. 83 cm

Anciennes collections: PP. Berne, galerie Muri-set, Genève

Don de M. Gustave Dumur, Genève

Inv. AD 4197

Vase (fig. 23)

Piedouche

Cristal gravé blanc transparent

Simon Gate

Suède, Orrefors, 1930

Signé

Haut. 17 cm, larg. 7 cm

Acquisition

Inv. AD 4067

VERRERIE

Coupe

Verre rose

3 pieds boules en verre blanc

Sur la panse, semis blanc de fleurs et de feuilles, sur le bord

picot blanc

Dagobert Pêche (1887-1923)

Autriche, vers 1913

Haut. 9 cm, diam. 13,5 cm

Acquisition

Inv. AD 4069

Vase (fig. 22)

Col évasé

Cristal à 2 couches rouge sombre, transparent

Décor à branches feuillues stylisées, semis d'étoiles

Wiener Werkstatte

Tchécoslovaquie, Moser Karlsbad. Ancienne Bohême, vers

1919

Marque

Haut. 25 cm, diam. 9 cm

Acquisition

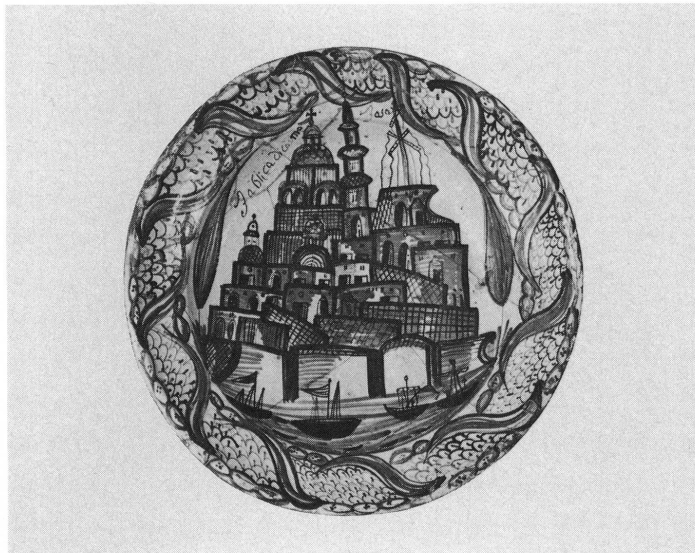
Inv. AD 4066

Le dessin peut être attribué à Joseph Hoffmann





24



25

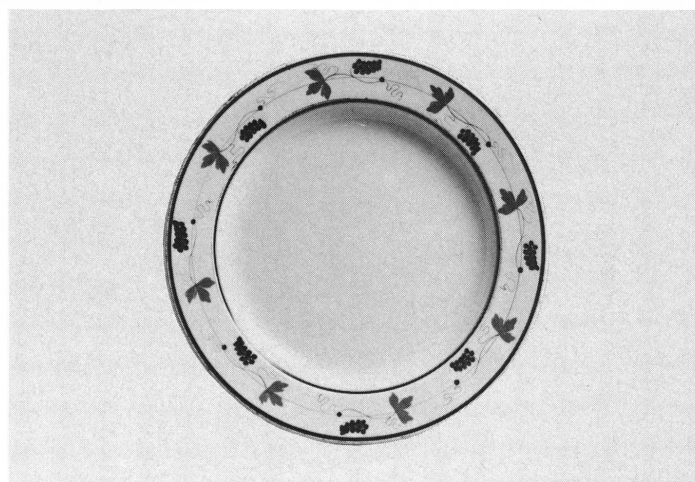
CÉRAMIQUE

Plat (fig. 24)

Terre cuite
Engobe blanc
Décor gravé
Grèce, Byzance, x^e-xii^e siècle
Acquisition
Inv. AR 6650

Plat (fig. 25)

Terre cuite peinte polychrome
Email stanifère
Manufacture de Cosimo Fasano
Italie, Pouilles, xix^e siècle
Signature peinte: Fabbrica di Cosimo Fasano
Haut. 9 cm, diam. 49 cm
Acquisition
Inv. AR 6651



26

Six assiettes (fig. 26)

Faïence peinte bleu, vert
Dortu, Veret & Cie
Suisse, Carouge (GE), vers 1813-1819
Marque estampée «Dortu Veret et Cie»
Haut. 2,2 cm, diam. 21,2 cm
Acquisition
Inv. AR 6599 à AR 6604

Service à dîner (22 pièces) (fig. 27)

Porcelaine peinte polychrome
Atelier de Feuillet
France, Paris, 1834-1845
Diverses marques peintes
Acquisition
Inv. AR 6489 à AR 6510



27



28 a
et b

Vase (fig. 28a)

Porcelaine blanche
Email bleu
Laiton
Manufacture de Sèvres
France, Sèvres, 1846
Marque datée imprimée en bleu sur la couverte
Marque de fabrique en vert sous la couverte
Haut. 83,5 cm, diam. 31 cm
Don de M^{me} Jean Brunshwig, Genève
Inv. AR 6476

Vase (fig. 28b)

Porcelaine blanche
Email bleu
Laiton
Manufacture de Sèvres, 1846
Marque datée imprimée en bleu sur la couverte
Marque de fabrique en vert sous la couverte
Haut. 83,5 cm, diam. 31 cm
Don de M^{me} Jean Brunshwig, Genève
Inv. AR 6477
Forme une paire avec AR 6476

Vase

Grès
Emaux bleu, brun, mauve
Manufacture de Pierrefonds
France, Pierrefonds, vers 1900
Marque estampée: Pierrefonds
Haut. 13,5 cm, diam. 15,5 cm
Don de M. Csaba Gaspar, Thônex (GE)
Inv. AR 6478

Vase

Grès
Emaux vert, bleu, mauve, vieux rose, ocre
Relief à décor zoomorphe
Manufacture de Pierrefonds
France, Pierrefonds, vers 1900
Marque estampée: Pierrefonds
Haut. 18,5 cm, long. 16,7 cm, larg. 6 cm
Don de M. Csaba Gaspar, Thônex (GE)
Inv. AR 6479

Cache-pot (fig. 29)

Faïence lustrée vert, violet
Pierre Perret
France, Vallauris, 1900-1910
Signé: Pierre Perret Vallauris AM marque des deux P croisés
Haut. 20 cm, diam. 26 cm
Acquisition
Inv. AR 6472

Vase (fig. 30)

Grès porcelaineux
Cristallisations bleu, vert, jaune
Manufacture des Frères Mougin
France, Nancy, vers 1910
Marque gravée: Mougin Nancy
Haut. 13,3 cm, diam. 14,6 cm
Don de M. Csaba Gaspar, Thônex (GE)
Inv. AR 6480

Plat-coupe (fig. 31)

Grès
Emaux noir, bleu
Edouard Cazaux (1889-1974)
France, La Varenne, 1925
Signature gravée: Cazaux
Haut. 5,8 cm, diam. 32 cm
Acquisition
Inv. AR 6473

Plaque

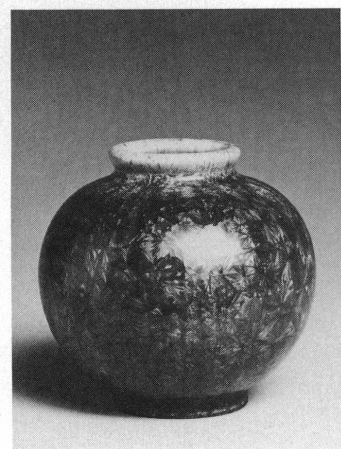
Terre cuite peinte
Email rose, bleu
Charles Imbert dit Ménélika (1899)
Suisse, Genève, vers 1940-1950
Signature peinte: Ménélika
Haut. 20 cm, larg. 20 cm, ép. 1,2 cm
Don de M^{lle} Isabelle et M. Charles Roth, Prilly (VD)
Inv. AR 6606



29

Objet

Grès
 Email gris
 Argent
 Edouard Chapallaz (1921)
 Suisse, Duillier (VD)
 Signature gravée. Marque estampée: Chapallaz Duillier
 Haut. 40 cm, diam. 22 cm
 Don de M^{lle} Isabelle et M. Charles Roth, Prilly (VD)
 Inv. AR 6611



30



31

Objet

Grès
 Email beige
 Edouard Chapallaz (1921)
 Suisse, Duillier (VD), 1981
 Long. 23,8 cm, larg. 28,5 cm, ép. 2 cm
 Acquisition
 Inv. AR 6486

Plaque (fig. 32)

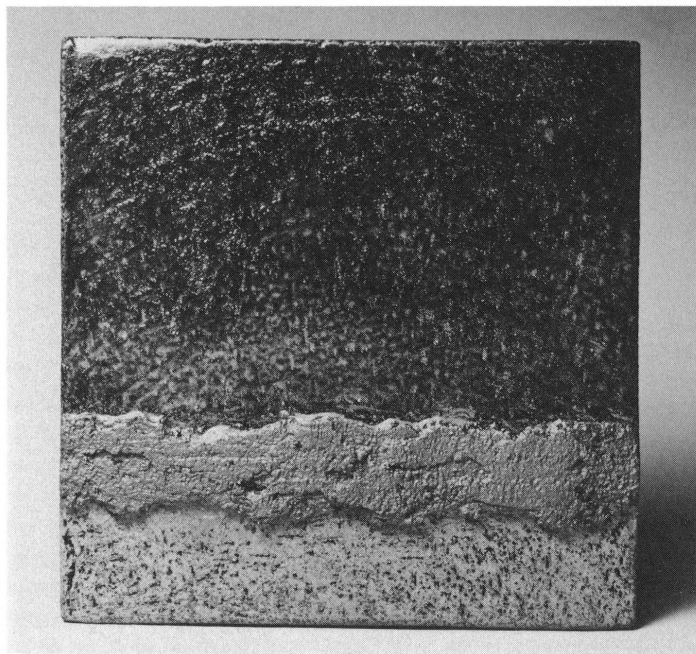
Grès
 Emaux bleu, brun
 Décor en relief
 Edouard Chapallaz (1921)
 Suisse, Duillier (VD), 1982
 Marque estampée: Chapallaz Duillier
 Marque gravée: /CH.P.LL.Z
 Haut. 40,5 cm, larg. 40,5 cm, ép. 3 cm
 Acquisition
 Inv. AR 6705

Vase

Grès
 Email rouge à l'oxyde de cuivre
 Edouard Chapallaz (1921)
 Suisse, Duillier (VD)
 Signature gravée. Marque estampée: Chapallaz Duillier
 Haut. 25,5 cm, diam. 13,5 cm
 Don de M^{lle} Isabelle et M. Charles Roth, Prilly (VD)
 Inv. AR 6609

Vase

Grès
 Email gris-vert
 Edouard Chapallaz (1921)
 Suisse, Duillier (VD)
 Signature gravée. Marque estampée: Chapallaz Duillier
 Haut. 22,2 cm, diam. 31 cm
 Don de M^{lle} Isabelle et M. Charles Roth, Prilly (VD)
 Inv. AR 6610

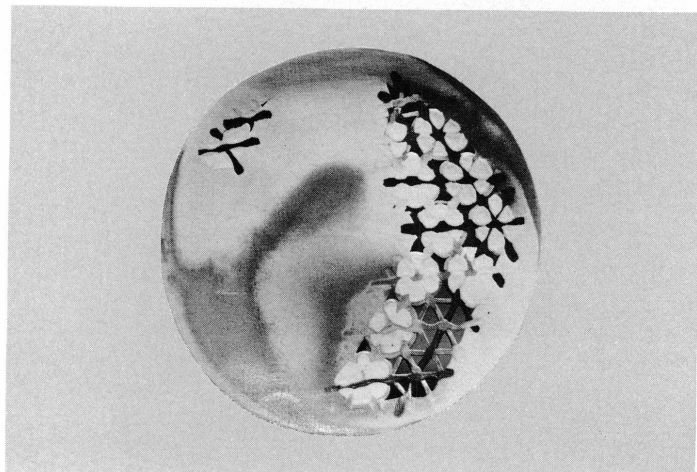
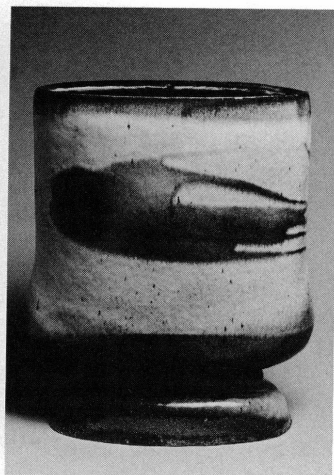


32



33

34



35

Vase (fig. 33)

Grès incisé

Email verdâtre

Décor géométrique

Philippe Lambercy (1919)

Suisse, Confignon (GE), 1960

Marque gravée

Haut. 27,1 cm, diam. 20,5 cm

Don de M. Henri Presset, Thônex (GE)

Inv. AR 6482

Boîte

Grès

Email gris aux cendres

Cuisson au four à gaz à 1300°

Martine Aeschliman (1946)

Suisse, Genève, 1981

Marque gravée

Haut. 11,5 cm, long. 17 cm, larg. 15 cm

Acquisition

Inv. AR 6475

Vase (fig. 34)

Grès

Email gris-bleuté aux cendres

Cuisson à 1280°

Décor à motif d'engobe

Philippe Lambercy (1919)

Suisse, Confignon (GE), 1982

Marque estampée

Haut. 43 cm, long. 36 cm, larg. 13 cm

Acquisition

Inv. AR 6648

Assiette (fig. 35)

Porcelaine blanche

Emaux orange, noir

Décor floral

Philippe Barde (1955)

Suisse, Genève, 1981

Haut. 2,7 cm, diam. 28 cm

Acquisition

Inv. AR 6463

Sculpture

Grès

Email rouge de fer

Cuisson à 1280°

Philippe Lambercy (1919)

Suisse, Confignon (GE), 1982

Haut. 33 cm, long. 61 cm, larg. 28 cm

Acquisition

Inv. AR 6649

Trois plats

Porcelaine

Email céladon

Email sprayé bleu

Philippe Barde (1955)

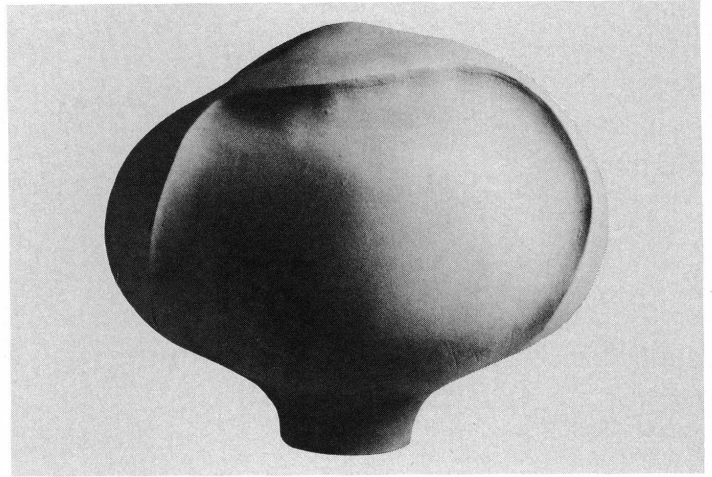
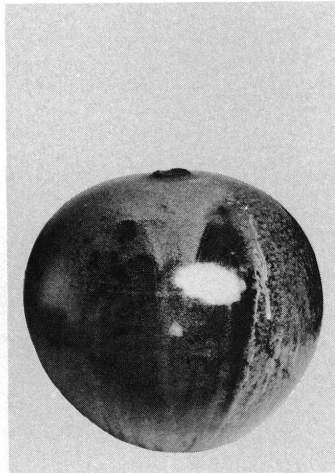
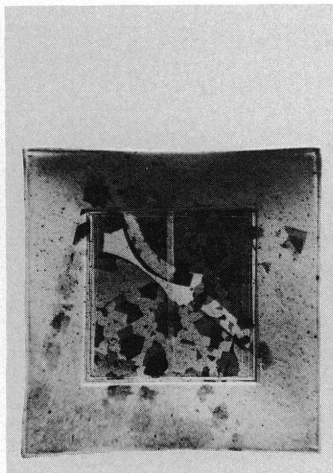
Suisse, Genève, 1982

Marque imprimée: Emprunt céramique A 437

Haut. 3 cm, long. 28,5 cm, larg. 28,5 cm

Acquisition

Inv. AR 6652, AR 6653 et AR 6654



36
37

38

Plaque (fig. 36)

Porcelaine
Engobes de porcelaine colorés, bruns, gris-verts
Cuisson réductrice bois-gaz à 1300°
Philippe Barde (1955)
Suisse, Genève, 1982
Marque peinte A 437
Haut. 4,2 cm, long. 35 cm, larg. 35,5 cm
Acquisition
Inv. AR 6588

Sculpture

Terre cuite
Emaux sprayés bleu, mauve, jaune
Greg Daly (1954)
Australie, 1982
Marques estampées
Haut. 35 cm, long. 33,5 cm, larg. 32 cm
Acquisition
Inv. AR 6703
Prix de l'Académie Internationale de la Céramique, Vallauris, 1982

Vase (fig. 37)

Grès
Email gris-vert, noir
Claude Champy (1944)
France, Plaisir
Signature gravée: Champy
Haut. 28,5 cm, diam. 32 cm
Don de M^{lle} Isabelle et M. Charles Roth, Prilly (VD)
Inv. AR 6612

Sculpture (fig. 38)

Terre cuite
Emaux sprayés bleu, mauve
Greg Daly (1954)
Australie, 1982
Marques estampées
Haut. 26,5 cm, long. 33,5 cm, larg. 34 cm
Don de l'artiste
Inv. AR 6704

Pot

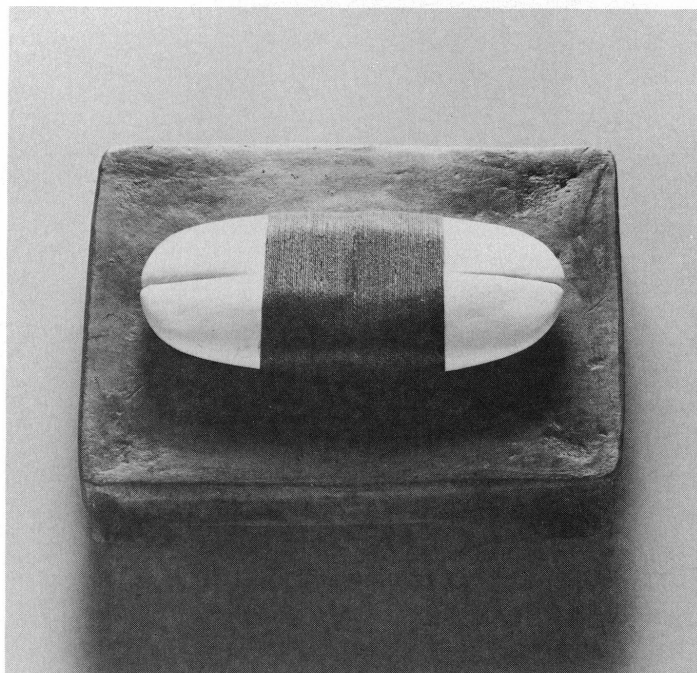
Grès peint blanc
Glaçure au sel brun
Jean-Claude de Crousaz (1931)
France, La Borne, 1982
Signature gravée: JC de C La Borne 82
Haut. 28,3 cm, diam. 21,5 cm
Acquisition
Inv. AR 6587

Vase

Porcelaine colorée pliée blanc, noir
Cuisson enfumée
Décor géométrique
Aline Favre (1932)
Suisse, Juriens (VD), 1982
Marque estampée
Haut. 36,7 cm, diam. 11,4 cm
Acquisition
Inv. AR 6481

Objet

Argile monté en plaques
Cuisson enfumée
Aline Favre (1932)
Suisse, Juriens (VD), 1982
Marque estampée
Haut. 39,1 cm, long. 21,5 cm, larg. 18 cm
Acquisition
Inv. AR 6597



39

Vase

Grès
Email céladon
Archibald Ganslmayr (1943)
Suisse, Nyon (VD)
Signature peinte: A Ganslm
Haut. 30 cm, diam. 11,3 cm
Don de M^{lle} Isabelle et M. Charles Roth, Prilly (VD)
Inv. AR 6608

Coupe

Grès
Email céladon
Décor floral stylisé ajouré
Doris Grivel (1954)
Suisse, Genève, 1982
Marque peinte
Haut. 8,5 cm, diam. 27,3 cm
Acquisition
Inv. AR 6512



40

Corbeille ajourée

Grès
Email ocre
Yves Grivel (1954)
Suisse, Genève, 1982
Haut. 14,2 cm, diam. 33,5 cm
Acquisition
Inv. AR 6513

Chope

Grès tourné, modelé polychrome
Email
Laiton
Myriam Hartranft (1955)
Suisse, Genève, 1982
Marque estampée
Haut. 26,4 cm, long. 16,4 cm, larg. 13 cm
Acquisition
Inv. AR 6488

Objet en 2 parties (fig. 39)

Porcelaine blanche, noire
Cuisson enfumée
Ficelle
Ernst Hausermann (1947)
Suisse, Oberkulm (AG), 1981
Marque estampée: H., gravée datée: E.H.81
Haut. 9 cm, long. 26,5 cm, larg. 21 cm
Acquisition
Inv. AR 6464

Objet (fig. 40)

Argile
Cuisson enfumée
Jacques Kaufmann (1954)
Suisse, Genève, 1982
Haut. 59 cm, long. 28,5 cm, larg. 23 cm
Acquisition
Inv. AR 6605

Cendrier

Grès
Emaux brun-vert
Cuisson enfumée à 1000°
Jacques Kaufmann (1954)
Suisse, Genève, 1982
Haut. 4,3 cm, long. 20,7 cm, larg. 20 cm
Acquisition
Inv. AR 6589

Plat

Grès brun-beige
Cuisson enfumée
Denise Keller (1941)
Suisse, Genève, 1981
Marque gravée
Haut. 3 cm, long. 25,5 cm, larg. 24,5 cm
Acquisition
Inv. AR 6474

Pot

Grès
Cuisson enfumée
Sophie Lechner (1935)
Suisse, Zumikon (ZH), 1981
Marque gravée: S
Haut. 20 cm, diam. 18,5 cm
Acquisition
Inv. AR 6465

Plaque

Porcelaine noire
Décor en relief
Giuseppe Lucietti (1936)
Italie, Bassano del Grappa, 1981
Signature gravée illisible
Long. 42 cm, larg. 41,6 cm
Acquisition
Inv. AR 6484

Plaque

Porcelaine blanche
Email noir
Giuseppe Lucietti (1936)
Italie, Bassano del Grappa, 1981
Signature gravée illisible
Long. 42,2 cm, larg. 38 cm
Acquisition
Inv. AR 6485

Vase

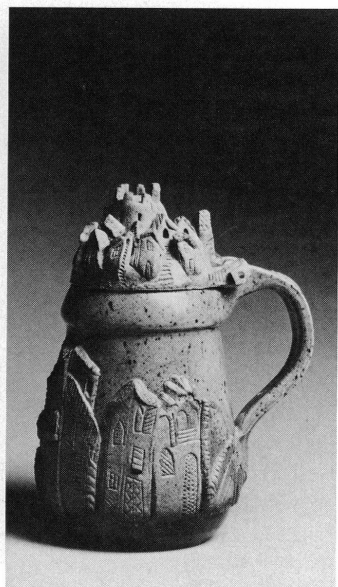
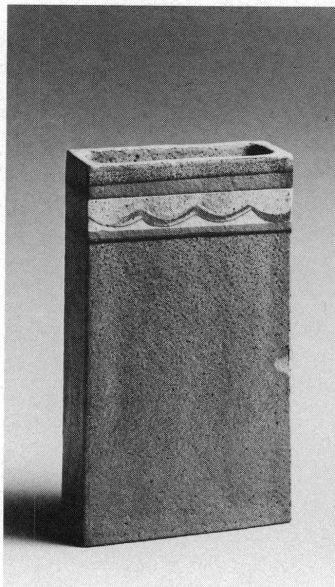
Porcelaine gravée
Emaux céladon, bleu
Renée Mangeat-Duc (1947)
Suisse, Tannay (VD), 1981
Marque gravée: RD
Haut. 28 cm, diam. 24,5 cm
Acquisition
Inv. AR 6466

Carreau

Grès
Engobes gris-vert, noir, brun-ocre
Décor géométrique
Vreni Meier (1950)
Suisse, Zollikofen (BE), 1981
Signature peinte: V.M
Haut. 3,4 cm, long. 23 cm, larg. 22,7 cm
Acquisition
Inv. AR 6467

Vase (fig. 41)

Grès
Engobes gris-vert, noir, brun, ocre
Cuisson au four électrique à 1260°
Décor géométrique
Vreni Meier (1950)
Suisse, Zollikofen (BE), 1981
Signature peinte: V
Haut. 28 cm, diam. 16,5 cm
Acquisition
Inv. AR 6468



Plaque murale (fig. 43)

Porcelaine blanche
Cuisson réductrice
Sabine Nadler (1956)
Suisse, Zurich, 1981
Signature peinte: Sabine Nadler
Haut. 42,5 cm, long. 32 cm, ép. 0,4 cm
Acquisition
Inv. AR 6469

Vase

Argile colorée grise
Emaux aux cendres
Aschi Rufenacht (1952)
Suisse, Affoltern i.E. (BE), 1982
Marque estampée
Haut. 17,1 cm, diam. 19 cm
Acquisition
Inv. AR 6590

41
42

Chope (fig. 42)

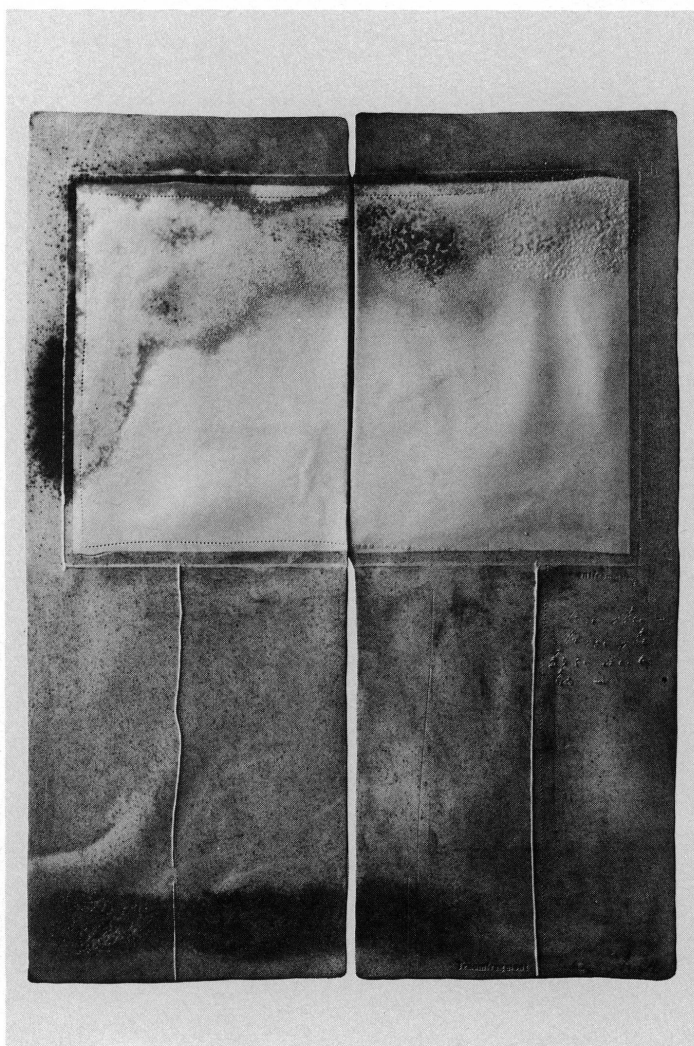
Grès
Email céladon
Décor en relief
Mireille Moser (1955)
Angela Demmer (1909)
Suisse, Genève, 1982
Signature peinte: A Demmer M. Moser
Haut. 20 cm, diam. 16 cm
Acquisition
Inv. AR 6655

Chope

Grès plié, monté en plaques
Incrustations laiton, cuivre, étain
Décor géométrique
Mireille Moser (1955)
Jean-François Perèna (1946)
Suisse, Genève, 1982
Signé
Plaque gravée: Moser Perèna
Haut. 15,9 cm, long. 16 cm, larg. 9 cm
Acquisition
Inv. AR 6487

Coupe

Grès incrusté travaillé en plaques
Emaux brun, mauve
Décor géométrique
Mireille Moser (1955)
Suisse, Genève, 1982
Signature gravée: Moser
Haut. 9,3 cm, long. 24 cm, larg. 22,7 cm
Acquisition
Inv. AR 6511



43

Vase

Grès
Email bleu aux cendres,
Oxyde de cuivre bordeaux
Fritz Schmid (1924)
Suisse, Bachenbulach (ZH), 1980
Marque au bouquetin. Daté: 80
Haut. 26,8 cm, diam. 19 cm
Don de M^{lle} Isabelle et M. Charles Roth, Prilly (VD)
Inv. AR 6607

Figure de chat (fig. 44)

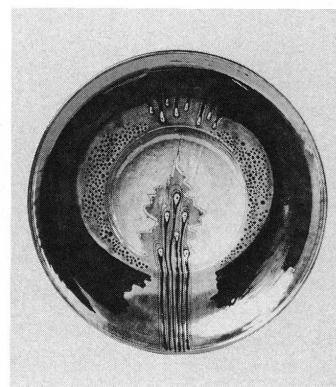
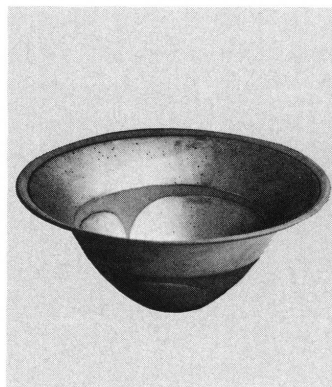
Terre cuite
Engobes blancs
Email fer brun
Jacob Stucki (1920-1982)
Suisse, Langnau (BE), 1981
Marque gravée: J. Stucki, daté: 1981
Haut. 27 cm, long. 21 cm, larg. 14 cm
Acquisition
Inv. AR 6461



44

Coupe (fig. 45)

Grès
Décor à la cire
Emaux bruns
Alexa Vincze (1954)
Suisse, Corsy (VD), 1982
Haut. 8,7 cm, diam. 21,5 cm
Acquisition
Inv. AR 6591



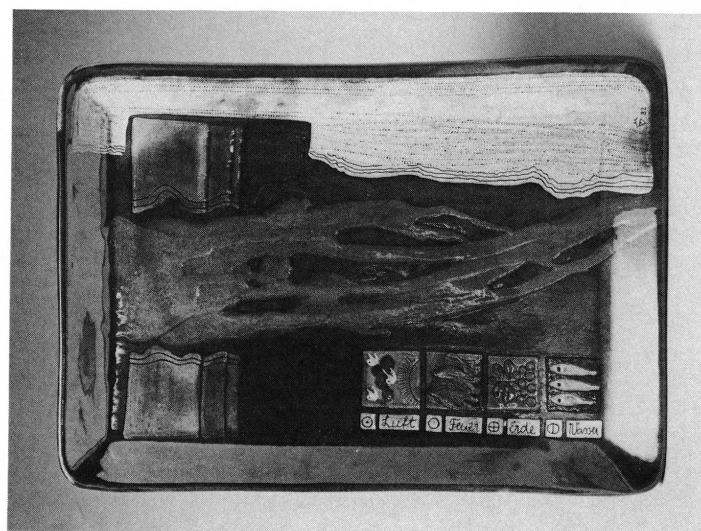
45
46

Plat mural (fig. 46)

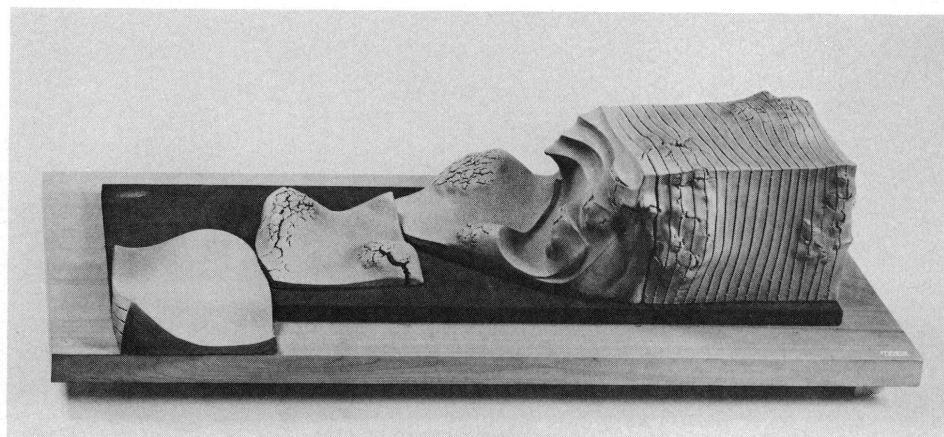
Terre cuite peinte
Engobes bleu, brun
Marianna Waefler (1938)
Peter Haid
Suisse, Niederönz (BE), 1981
Marque peinte. Signé: P.H
Haut. 6,4 cm, larg. 31,5 cm
Acquisition
Inv. AR 6470

Plat (fig. 47)

Terre cuite peinte
Engobes polychromes
Marianna Waefler (1938)
Hans Steiner
Suisse, Niederönz (BE), 1982
Marques peintes
Inscriptions: Luft, Feuer, Erde, Wasser
Haut. 3,8 cm, long. 38,7 cm, larg. 27 cm
Acquisition
Inv. AR 6592



47



48

Sculpture (fig. 48)

Grès modelé
Email beige
Cuisson à 1260°
Petra Weiss (1947)
Suisse, Tremona (TI), 1981
Haut. 33,1 cm, long. 111 cm, larg. 49,6 cm (dimensions avec socle)
Acquisition
Inv. AR 6471

Vase

Argile réfractaire tournée déformée
Engobe blanc
Emaux noir, orange
Décor floral stylisé
Florent Zeller (1945)
Suisse, Juriens (VD), 1981
Marque estampée. Date gravée: 81
Haut. 28,5 cm, long. 17 cm, larg. 15,5 cm
Acquisition
Inv. AR 6483

Assiette

Porcelaine
Emaux céladon, violet
Décor floral
Florent Zeller (1945)
Suisse, Juriens (VD), 1981
Marque à l'or
Haut. 4 cm, diam. 27 cm
Acquisition
Inv. AR 6462

Objet (fig. 49)

Argile montée en plaques
Cuisson enfumée
Florent Zeller (1945)
Suisse, Juriens (VD), 1982
Marque estampée. Date gravée: 82
Haut. 97 cm, long. 37 cm, larg. 21 cm
Acquisition
Inv. AR 6598

Coupe

Grès
Emaux beiges
Max Zwissler (1931)
Suisse, Boltshausen (TG), 1982
Signature gravée: Zwissler 82
Haut. 16,4 cm, diam. 22,3 cm
Acquisition
Inv. AR 6593



49

L'Académie internationale de la céramique, dont le siège est au Musée Ariana, a organisé à l'occasion de son congrès annuel de Paris une exposition «Miniatures en céramique». Plusieurs artistes étrangers ont fait don de leur œuvre au Musée.

Argile

Takako Araki (1921)
Japon, 1980
Haut. 12,5 cm, long. 25 cm, larg. 16 cm
Inv. AR 6514

Vase

Porcelaine gravée
Email céladon
Ken Azuma (1933)
Japon, 1980
Haut. 14,4 cm, diam. 12,8 cm
Inv. AR 6515

Coupe

Porcelaine
Email céladon
Décor à jours
Josiane Chaudet (1941)
France, Neuville/Saône, 1980
Signature gravée: J. Chaudet
Haut. 6,5 cm, diam. 18 cm
Inv. AR 6516

Coupe

Porcelaine
Email céladon
Josiane Chaudet (1941)
France, Neuville/Saône, 1980
Signature gravée: J. Chaudet
Haut. 7 cm, diam. 18 cm
Inv. AR 6517

Verseuse

Grès émaillé
Shin Fujihira (1922)
Japon, Kyoto, 1980
Marque estampée
Haut. 12,2 cm, diam. 14 cm
Inv. AR 6518

Objet

Porcelaine
Sueharu Fukami (1947)
Japon, Kyoto, 1980
Signature gravée: S. Fukami
Haut. 15 cm, diam. 4,5 cm
Inv. AR 6520

Objet

Porcelaine moulée
Email céladon
Or
Sueharu Fukami (1947)
Japon, Kyoto, 1980
Signature gravée: S. Fukami
Haut. 10,8 cm, diam. 8,7 cm
Inv. AR 6519

Figurine

Grès modelé
Emaux polychrome, or
Renate Gastpar (1916)
Allemagne Fédérale, Heiligenberg-Steigen, 1980
Marque peinte
Haut. 6 cm, long. 4,5 cm, larg. 6 cm
Inv. AR 6585

Figurine

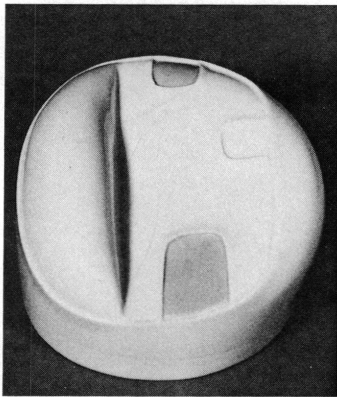
Grès modelé
Emaux polychrome, or
Renate Gastpar (1916)
Allemagne Fédérale, Heiligenberg-Steigen, 1980
Marque peinte
Haut. 7 cm, long. 19,5 cm, larg. 4,5 cm
Inv. AR 6584

Objet (fig. 50)

Porcelaine moulée
Email blanc, rose
Hideyuki Hayashi (1937)
Japon, Kyoto, 1981
Marque estampée. Date gravée: 81
Haut. 8 cm, diam. 10 cm
Inv. AR 6521

Objet

Porcelaine moulée
Email blanc, rose
Hideyuki Hayashi (1937)
Japon, Kyoto, 1981
Marque estampée. Date gravée: 81
Haut. 8 cm, diam. 9,5 cm
Inv. AR 6522

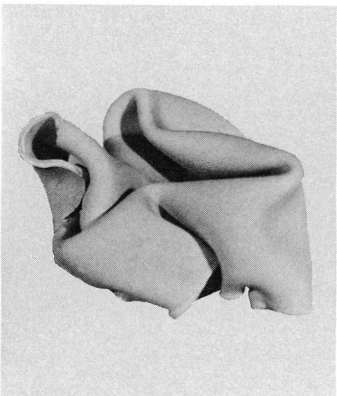


50
51



Objet

Grès moulé
Emaux polychromes
Décor géométrique
Yasuo Hayashi (1928)
Japon, Kyoto, 1980
Signature et date gravées: 80 Yasuo
Haut. 16,5 cm, diam. 10,8 cm
Inv. AR 6523

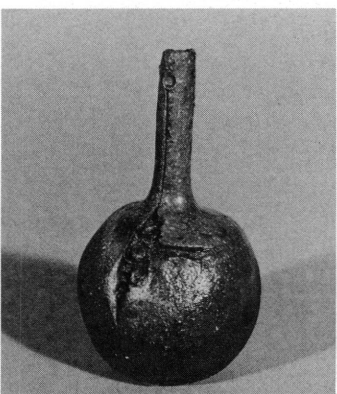


52
53

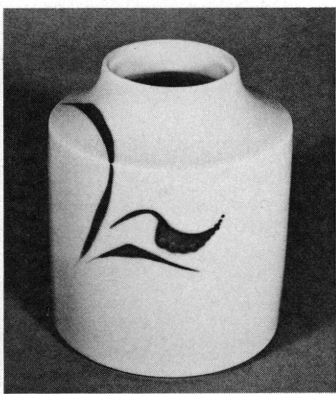


Jarre Yohen (fig. 51)

Grès
Cuisson au sel
Masayuki Imai (1930)
Japon, Kyoto, 1980
Marque estampée
Haut. 8 cm, diam. 9,5 cm
Inv. AR 6525



54
55



Bouteille Yohen

Grès
Cuisson au sel
Masayuki Imai (1930)
Japon, Kyoto, 1980
Marque estampée
Haut. 13,9 cm, diam. 9 cm
Inv. AR 6524

Vase

Porcelaine gravée
Email céladon
Kei Ito (1924)
Japon, Kyoto, 1980
Marque gravée
Haut. 16 cm, diam. 15 cm
Inv. AR 6526



56
57



Objet

Argile modelée
Métal
Keiji Ito (1935)
Japon, Toki, 1980
Haut. 6,8 cm, diam. 13,7 cm
Inv. AR 6527

Objet

Porcelaine pliée
Biscuit
Kosho Ito (1932)
Japon, Higaraki, 1980
Haut. 6,8 cm, long. 13,5 cm, larg. 8,5 cm
Inv. AR 6529

Objet (fig. 52)

Porcelaine pliée
Biscuit
Kosho Ito (1932)
Japon, Higasaki, 1980
Haut. 7 cm, long. 12 cm, larg. 11 cm
Inv. AR 6528

Vase

Grès
Email aux cendres
Kiyoyuki Kato (1931)
Japon, Seto, 1980
Signé: Kiyoyuki Kato
Haut. 6,2 cm, diam. 5,2 cm
Inv. AR 6533

Coupe

Terre cuite
Email turquoise
Kenji Kato (1933)
Japon, Tajimi, 1980
Marque estampée
Haut. 4,2 cm, diam. 4,7 cm
Inv. AR 6531

Boîte (fig. 53)

Grès émaillé
Décor floral stylisé
Kenji Kato (1933)
Japon, Tajimi, 1980
Signature en relief: 1 idéogramme
Haut. 9 cm, diam. 11,7 cm
Inv. AR 6530

Vase (fig. 54)

Grès
Email aux cendres
Kiyoyuki Kato (1931)
Japon, Seto, 1980
Signé: Kiyoyuki Kato
Haut. 10,5 cm, diam. 6,5 cm
Inv. AR 6532

Vase

Grès
Email gris-vert aux cendres
Shunto Kato (1916)
Japon, Seto, 1980
Marque estampée
Haut. 14 cm, diam. 10 cm
Inv. AR 6534

Boîte à encens (Kogo)

Faïence lustrée
Takuo Kato (1917)
Japon, Tajimi, 1980
Marque estampée
Haut. 4 cm, diam. 6 cm
Inv. AR 6535

Vase (fig. 55)

Porcelaine
Emaux oxyde de cuivre, cobalt rouge, bleu
Seitoku Kawai (1927)
Japon, Kyoto, 1980
Signature peinte en bleu sous couverte: 1 idéogramme
Haut. 13,5 cm, diam. 10 cm
Inv. AR 6536

Bouteille à saké

Porcelaine
Email oxyde de cobalt bleu
Goro Kawamoto (1919)
Japon, Seto, 1980
Signature gravée: 1 idéogramme
Haut. 12,8 cm, diam. 10 cm
Inv. AR 6537

Objet

Grès modelé et émaillé
Chitaru Kawasaki (1938)
Japon, Shigaraki, 1981
Signature gravée: 81 Chitaru Kawasaki
Haut. 13 cm, long. 16,2 cm, larg. 15,5 cm
Inv. AR 6540

Verseuse

Grès
Email kaki
Morinobu Kimura (1932)
Japon, Kyoto, 1980
Marque estampée
Haut. 17,5 cm, diam. 19 cm
Inv. AR 6538

Objet (fig. 56)

Terre enfumée
Ryoji Koie (1938)
Japon, Tokoname, 1980
Haut. 8,5 cm, diam. 9 cm
Inv. AR 6539

Vase

Grès incisé
Yutaka Kondo (1932-1983)
Japon, Kyoto, 1980
Marque estampée: 1 idéogramme
Haut. 14 cm, diam. 8,2 cm
Inv. AR 6541

Objet

Grès modelé et émaillé or
Junkichi Kumakura (1920)
Japon, Kyoto, 1981
Signature gravée: 81, idéogramme
Haut. 15 cm, long. 15,5 cm, larg. 7,2 cm
Inv. AR 6542

Objet

Grès modelé et émaillé or
Junkichi Kumakura (1920)
Japon, Kyoto, 1981
Signé et daté: 81,1 idéogramme
Haut. 14,5 cm, diam. 13,5 cm
Inv. AR 6543

Figurine

Argile chamottée
Email cobalt bleu
Cuisson au four électrique à 1050°
Elisabeth Langsch (1933)
Suisse, Zurich, 1980
Signature peinte: Langsch 80
Haut. 19 cm, long. 11 cm, larg. 7,5 cm
Inv. AR 6544

Figurine

Argile chamottée
Email cobalt bleu
Cuisson au four électrique à 1050°
Elisabeth Langsch (1933)
Suisse, Zurich, 1980
Signature peinte: Langsch 80
Haut. 18 cm, long. 12 cm, larg. 13,5 cm
Inv. AR 6545

Vase

Grès porcelaineux
Email brun
Santo Mignosa (1934)
Canada, Calgary, 1980
Marque gravée
Haut. 2 cm, diam. 2,5 cm
Inv. AR 6557

Vase

Porcelaine
Email blanc
Santo Mignosa (1934)
Canada, Calgary, 1980
Marque gravée
Haut. 1,6 cm, diam. 1,5 cm
Inv. AR 6558

Objet (fig. 57)

Porcelaine pliée blanche
Décalques photographiques noirs
Kimyo Mishima (1932)
Japon, Osaka, 1980
Signature gravée: Kimyo Mishima
Haut. 8,8 cm, long. 11 cm, larg. 10,3 cm
Inv. AR 6546

Objet

Porcelaine pliée blanche
Décalques photographiques noirs
Kimyo Mishima (1932)
Japon, Osaka, 1980
Signature gravée: Kimyo Mishima
Haut. 8,5 cm, long. 10,5 cm, larg. 11,5 cm
Inv. AR 6547

Objet (fig. 58)

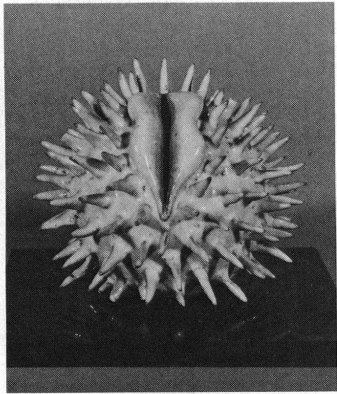
Grès modelé
Email blanc
Ryusaku Miwa (1926)
Japon, Hagi, 1980
Haut. 9,7 cm, diam. 11 cm
Inv. AR 6548

Objet (fig. 59)

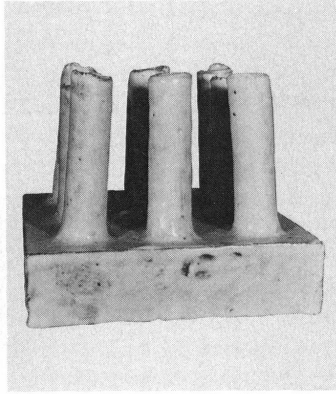
Grès modelé
Email blanc
Rikichi Miyanaga (1935)
Japon, Kyoto, 1980
Signature gravée: R. Myanaga
Haut. 14,5 cm, long. 17,7 cm, larg. 17,7 cm
Inv. AR 6549

Objet

Grès modelé
Email brun
Zenji Miyashita (1939)
Japon, Kyoto, 1981
Signature peinte: 3 idéogrammes, 1 sceau rouge 1981.9
Haut. 15 cm, diam. 7 cm
Inv. AR 6551

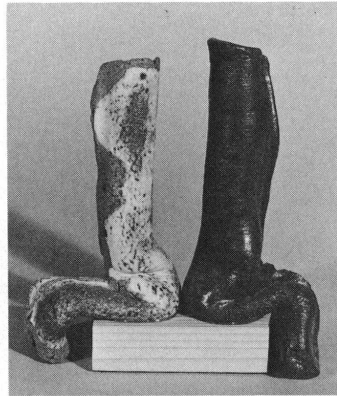


58
59

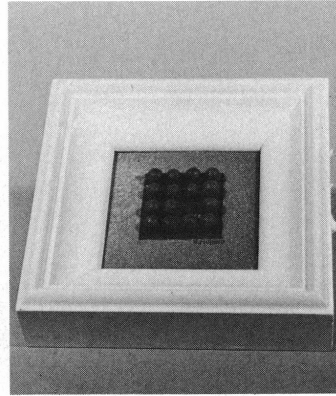


Objet (fig. 60)

Grès modelé
Email brun, ocre
Zenji Miyashita (1939)
Japon, Kyoto, 1981
Signature peinte: 3 idéogrammes, un sceau rouge 1981.9
Haut. 14,8 cm, long. 13 cm, larg. 6,4 cm
Inv. AR 6550



60
61

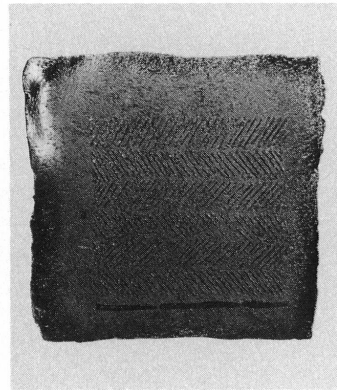


Objet

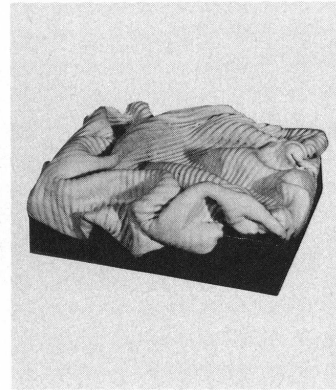
Grès
Email noir, vert
Hiroaki Morino (1934)
Japon, Kyoto, 1981
Signature peinte: H. Morino
Haut. 3,4 cm, long. 13 cm, larg. 13 cm
Inv. AR 6553

Objet (fig. 61)

Grès
Email brun, vert
Hiroaki Morino (1934)
Japon, Kyoto, 1981
Signature peinte: H. Morino
Haut. 3,4 cm, long. 13 cm, larg. 13 cm
Inv. AR 6554



62
63

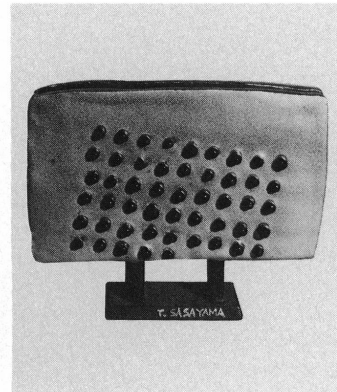


Objet

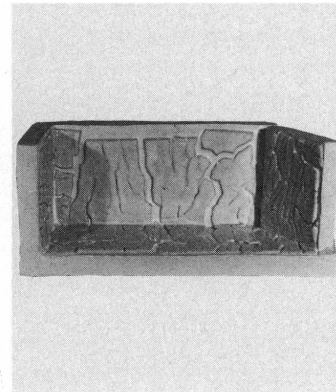
Grès modelé
Email bleu
Masahiro Mori (1927)
Japon, Saga-Ken, 1980
Signature gravée: Mori
Haut. 9,4 cm, long. 13 cm, larg. 10,5 cm
Inv. AR 6552

Objet

Grès modelé
Email noir
Kimpei Nakamura (1935)
Japon, Tokyo, 1980
Signature gravée: 4 idéogrammes
Haut. 9,4 cm, long. 13 cm, larg. 10,5 cm
Inv. AR 6556



64
65



Vase

Grès
Email blanchâtre aux cendres
Décor «mishima» incrusté
Taroemon Nakazato (1923)
Japon, Karatsu, 1980
Signature gravée: 6 idéogrammes
Haut. 13,7 cm, diam. 16 cm
Inv. AR 6555

Boîte à encens, Kogo

Porcelaine
Email céladon
Minoru Nishikawa (1929)
Japon, Kyoto, 1980
Marque estampée
Haut. 4 cm, diam. 7,5 cm
Inv. AR 6560

Bol

Grès
Email violet
Décor «Kimyo»
Minoru Nishikawa (1929)
Japon, Kyoto, 1981
Marque estampée
Haut. 4,9 cm, diam. 14 cm
Inv. AR 6559

Objet

Argile réfractaire colorée noire
Email noir, rouge
Pompeo Pianezzola (1925)
Italie, Nove, 1980
Signature imprimée: Pompeo Pianezzola
Haut. 20 cm, larg. 20 cm, ép. 2 cm
Inv. AR 6562

Objet (fig. 62)

Argile réfractaire colorée noire
Email noir, rouge
Pompeo Pianezzola (1925)
Italie, Nove, 1980
Signature imprimée effacée
Haut. 19,8 cm, larg. 19,5 cm, ép. 2 cm
Inv. AR 6561

Objet (fig. 63)

Porcelaine, grès
Emaux noir, blanc
Elisenda Sala (1938)
Espagne, Barcelone, 1980
Signature gravée: Elisenda Sala 80
Haut. 8 cm, long. 22 cm, larg. 22 cm
Inv. AR 6594

Objet

Porcelaine, grès
Emaux noir, blanc
Elisenda Sala (1938)
Espagne, Barcelone, 1980
Signature gravée: Elisenda Sala 80
Haut. 17,5 cm, long. 14 cm, larg. 9 cm
Inv. AR 6595

Objet (fig. 64)

Grès modelé
Email bleu, or
Tadayasu Sasayama (1939)
Japon, Shigaraki, 1980
Signature peinte: T. Sasayama
Haut. 9,2 cm, long. 12 cm, larg. 3,2 cm
Inv. AR 6564

Objet

Grès modelé
Email bleu, or
Tadayasu Sasayama (1939)
Japon, Shigaraki, 1980
Signature peinte: T. Sasayama
Haut. 11,9 cm, long. 7,5 cm, ép. 3,2 cm
Inv. AR 6563

Objet

Grès modelé, gravé
Email noir
Hideto Satonaka (1932)
Japon, Kasama, 1980
Signature gravée: Satonaka
Haut. 7,5 cm, larg. 14 cm, ép. 5 cm
Inv. AR 6566

Objet (fig. 65)

Grès modelé, gravé
Email blanc
Hideto Satonaka (1932)
Japon, Kasama, 1980
Signature gravée: Satonaka
Haut. 14 cm, ép. 5 cm
Inv. AR 6565

Objet

Porcelaine
Email céladon
Yvonne Seyve (1929)
France, Neuville/Saône, 1980
Haut. 11,8 cm, diam. 10 cm
Inv. AR 6568

Objet (fig. 66)

Porcelaine
Email céladon
Yvonne Seyve (1929)
France, Neuville/Saône, 1980
Haut. 19,5 cm, diam. 10 cm
Inv. AR 6567

Objet

Grès
Email blanc, noir
Uichi Shimizu (1925)
Japon, Kyoto, 1980
Signature gravée, illisible
Haut. 10 cm, diam. 10 cm
Inv. AR 6570

Objet (fig. 67)

Grès
Email blanc, noir
Uichi Shimizu (1925)
Japon, Kyoto, 1980
Signature gravée: 2 idéogrammes
Haut. 19,5 cm, diam. 20,2 cm
Inv. AR 6569

Vase

Porcelaine peinte
Email blanc, bleu
Kazan Shinkai (1912)
Japon, Kyoto, 1980
Signature peinte bleue sous couverte: 2 idéogrammes
Haut. 15,8 cm, diam. 11,2 cm
Inv. AR 6571

Vase

Porcelaine peinte
Email blanc, bleu, or
Eichi Shofu (1916)
Japon, Kyoto, 1980
Signature peinte bleue sous couverte: 2 idéogrammes
Haut. 16,5 cm, diam. 16 cm
Inv. AR 6572

«Memory» (fig. 68)

Argile colorée ocre
Porcelaine blanche
Junpei Sugie (1936)
Japon, Tokoname, 1980
Haut. 14,7 cm, long. 15 cm, larg. 15,2 cm
Inv. AR 6573

Objet (fig. 69)

Grès modelé
Osamu Suzuki (1926)
Japon, Kyoto, 1980
Marque estampée
Haut. 15,5 cm, long. 13,3 cm, larg. 4,7 cm
Inv. AR 6574

Objet (fig. 70)

Grès
Email blanc, brun
Shizuto Teraike (1933)
Japon, Kyoto, 1980
Marque estampée
Haut. 14,7 cm, diam. 12,7 cm
Inv. AR 6575

Objet (fig. 71)

Grès modelé
Teiji Tokoro (1939)
Japon, Tajimi, 1980
Signature gravée: Teiji
Haut. 14 cm, long. 15,5 cm, larg. 16,6 cm
Inv. AR 6576

Objet

Grès modelé
Teiji Tokoro (1939)
Japon, Tajimi, 1980
Signature gravée: Teiji
Haut. 14 cm, long. 15,5 cm, larg. 16,5 cm
Inv. AR 6577

Objet (fig. 72)

Porcelaine modelée
Email argent
Décor géométrique
Asuka Tsuboi (1932)
Japon, Tokyo, 1980
Marque estampée: 2 idéogrammes
Haut. 17 cm, long. 16,5 cm, larg. 14,5 cm
Inv. AR 6578

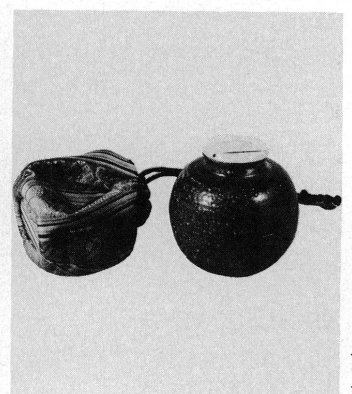
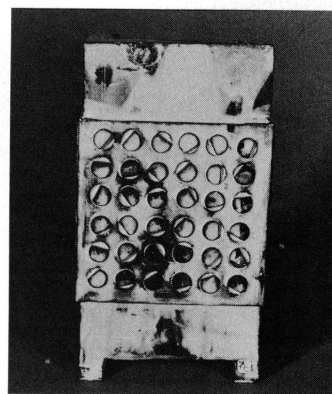
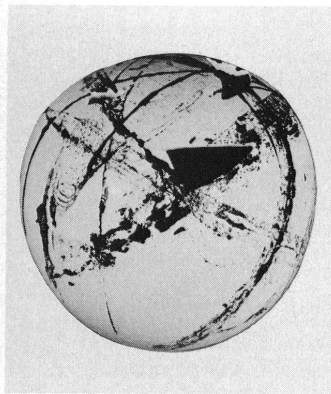
Objet

Porcelaine modelée
Email or
Décor géométrique
Asuka Tsuboi (1932)
Japon, Tokyo, 1980
Marque estampée: 2 idéogrammes
Haut. 18,6 cm, diam. 10 cm
Inv. AR 6579

Objet

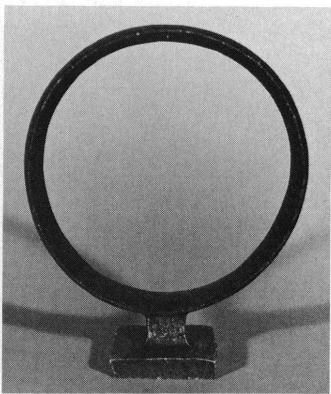
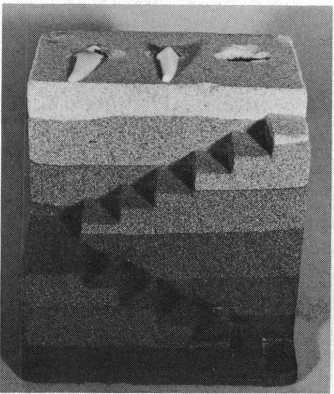
Porcelaine modelée, tournée
Email céladon
Toru Uno (1935)
Japon, Kyoto, 1980
Marque estampée
Haut. 12,6 cm, diam. 13 cm, long. 11,5 cm
Inv. AR 6580

66
67



74
75

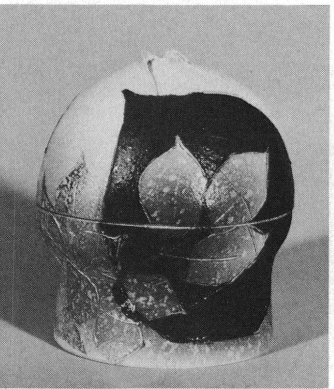
68
69



Objet (fig. 73)

Grès chamotté porcelaine modelée
Ulla Viotti (1933)
Suède, Hammenhog, 1980
Signature gravée: Ulla Viotti
Haut. 16 cm, long. 19 cm, larg. 13,5 cm
Inv. AR 6586

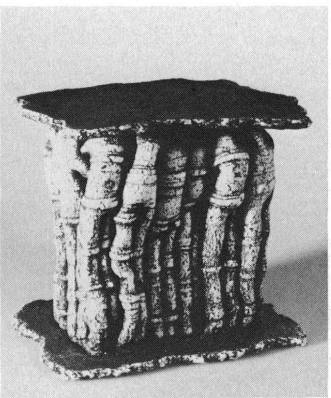
70
71



Objet (fig. 74)

Grès monté en plaques
Email blanchâtre
Hikaru Yamada (1924)
Japon, Kyoto, 1980
Marque estampée
Haut. 20 cm, long. 11,2 cm, larg. 5,5 cm
Inv. AR 6581

72
73



Boîte à thé (cha-ire)

Grès
Email brun
Toshu Yamamoto (1906)
Japon, Bizen, 1980
Marque gravée
Haut. 8 cm, diam. 7,7 cm
Inv. AR 6582

Boîte à thé (cha-ire) (fig. 75)

Grès
Email brun
Toshu Yamamoto (1906)
Japon, Bizen, 1980
Marque gravée
Haut. 8 cm, diam. 7,7 cm
Inv. AR 6583

Lot de 9 dentelles

Dentelle Chantilly noire
 France, Chantilly, 1880
 Ancienne collection van Berchem, Genève
 Acquisition
 Inv. AD 4232

Lot de dentelles

Dentelle coton blanc
 France, 1920
 Ancienne collection van Berchem, Genève
 Don de M^{me} René van Berchem, Genève
 Inv. AD 4236

Robe de dame en trois parties (fig. 76)

Dentelle Colbert grège
 Suisse, Genève, 1900
 Haut. 105 cm
 Ancienne collection van Berchem, Genève
 Acquisition
 Inv. AD 4231

Manteau de fillette (fig. 77)

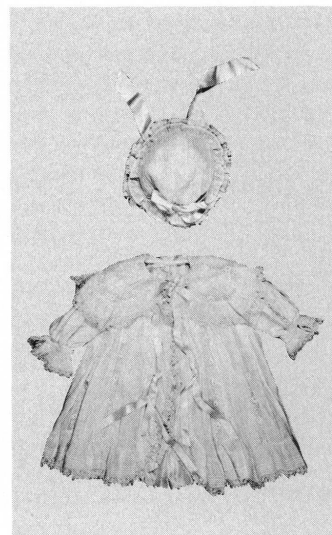
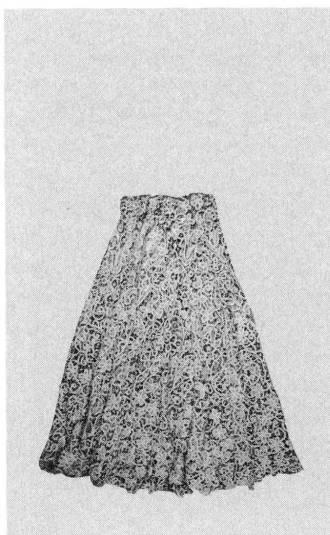
Baptiste blanc, dentelle blanche au point d'Irlande
 Petits plis, entre-deux, volants
 A. Dupont-Veuillet
 Suisse, Genève, 1900
 Marque: M^{me} A Dupont-Veuillet 11 r du Rhône Genève
 Haut. 57 cm
 Ancienne collection van Berchem, Genève
 Acquisition
 Inv. AD 4225
 Inscription manuscrite: manteau donné par M^{me} Dupont en remerciement
 des commandes nombreuses

Trois robes de fillettes (fig. 78-79-80)

Tulle blanc, dentelle blanche
 Plis, volants, pompons
 1840-1914
 Haut. 80 cm
 Ancienne collection van Berchem, Genève
 Acquisition
 Inv. AD 4227 - AD 4228 - AD 4229

Paire de bas

Soie blanche tricotée en jersey fin
 Décor à jours
 Suisse? France? 1900
 Haut. 72 cm
 Ancienne collection van Berchem, Genève
 Don de M^{me} René van Berchem, Genève
 Inv. AD 4233



76
77



78
79



80
81

Dix chapeaux d'enfant (fig. 77)

Coton blanc, soie grège, satin rose, dentelles blanches
Suisse, Genève, vers 1900

Haut. 20 cm, larg. 15 cm

Ancienne collection van Berchem, Genève

Acquisition

Inv. AD 4216 à AD 4224, AD 4226

Robe de fillette (jupe et corsage)

Taille basse

Coton blanc, bleu, soie noire

Plis, col marin, cravate

Suisse, Genève, 1910

Haut. 89 cm

Ancienne collection van Berchem, Genève

Don de M^{me} René van Berchem, Genève

Inv. AD 4237

Robe de garçonnet (fig. 81)

Taille basse, manches ballon

Coton piqué blanc, broderie anglaise blanche

Suisse, Genève, 1920

Haut. 69 cm

Ancienne collection van Berchem, Genève

Acquisition

Inv. AD 4230

ACCESSOIRES

Paire d'espadrilles d'enfant

Coton blanc, cuir brun

Bouton en fer peint en brun

Suisse? France? 1920

Long. 16 cm

Ancienne collection van Berchem, Genève

Don de M^{me} René van Berchem, Genève

Inv. AD 4235

Paire de mocassins d'enfant

Chevreau blanc

Bride, pompon en laine, bouton en verroterie

Suisse? France? 1920

Long. 15 cm

Ancienne collection van Berchem, Genève

Don de M^{me} René van Berchem, Genève

Inv. AD 4234

HORLOGERIE

Pendule de parquet

Sapin laqué noir, laiton jaune, acier gris

Jean-Louis Grandnom

Suisse, Genève, vers 1790

Signé sur le mouvement et sur le cadran

Haut. 240 cm, larg. 40 cm, prof. 20 cm

Acquisition

Inv. AD 4203

Echappement à chevilles. Sonnerie à quarts

Montre de table

Ronde, écuelle tripode

Laiton jaune, acier gris, argent martelé poli gris

Jérôme Pierre Lenoir

Suisse, Genève, vers 1750

Poinçons

Initiales frappées «LS»

Haut. 5,6 cm, diam. 21,4 cm

Don anonyme

Inv. AD 4191

Jérôme Pierre Lenoir obtint la maîtrise en 1720

Montre de poche (fig. 82)

Ronde

Or, émail peint

Aiguilles ajourées

Jean Séchehaye

Suisse, Genève, vers 1770

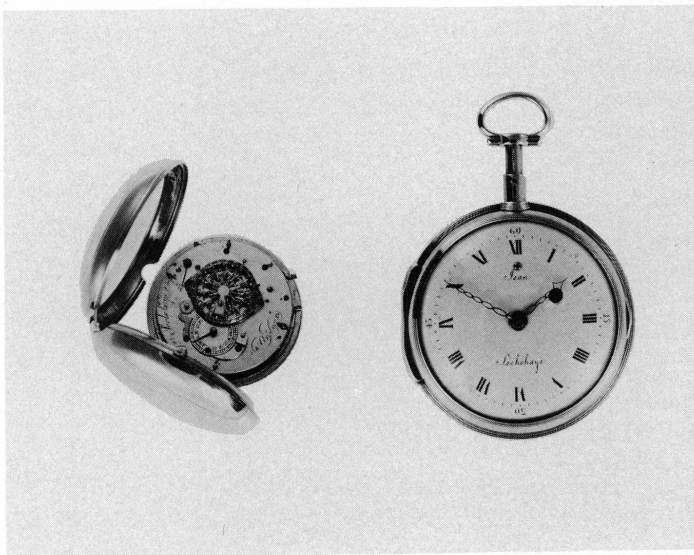
Signé sur le cadran: Jean/Séchehaye

Haut. 8,2 cm, diam. 5,6 cm, ép. 2,44 cm

Acquisition

Inv. AD 4037

Répétition à demi-quart sur cloche, cadran émaillé, heures romaines, quarts arabes.



Montre châtelaine. Clé. Mousqueton (fig. 83)

Verre transparent, argent gris
Laiton doré jaune, émail blanc
France, vers 1860

Haut. 18 cm, diam. 3,2 cm
Ancienne collection Dinsmore, USA
Don de M. Janos Scholz, Céligny
Inv. AD 4204

Echappement à cylindre, remontage à clé

Cuvettes de montres, 20 épreuves

Plomb frappé gris
Georges Hantz (1846-1920)
Suisse, Genève, vers 1880
Signé

Long. 4,5 cm
Acquisition
Inv. AD 4044 à AD 4064

Montre de poche ronde. Clé

Argent guilloché, émail peint
Vacheron & Constantin
Suisse, Genève, 1884
Signature gravée

Haut. 6,32 cm, diam. 4,22 cm, ép. 1,15 cm
Ancienne collection Edmond Bordin, Genève
Don de M. Edmond Bordin, Genève
Inv. AD 4038

Echappement à cylindre, cadran émaillé, heures romaines, minutes arabes.



83

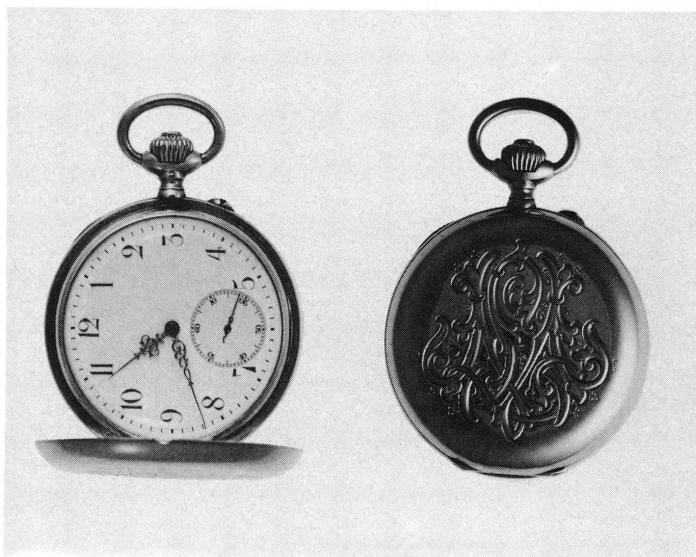
Chronomètre de Genève (fig. 84)

Montre savonnette
Or 18 carats gravé rose, laiton doré jaune
Acier poli gris, émail blanc
Décor monogrammé «LM»
François Perrenoud
Suisse, Genève, 1895

Signé et daté sur le mouvement «F. Perrenoud 1895»

Haut. 7,1 cm, diam. 5,5 cm, ép. 0,13 cm
Ancienne collection Louis Margueraz, Genève; René Perret, Genève
Don de M^{me} Germaine Perret, Genève
Inv. AD 4198

Echappement à ancre



84

Montre-broche en forme d'abeille (fig. 85)

Or ciselé niellé jaune, or ajouré blanc

Diamants sertis, émail noir

Suisse, Genève, vers 1900

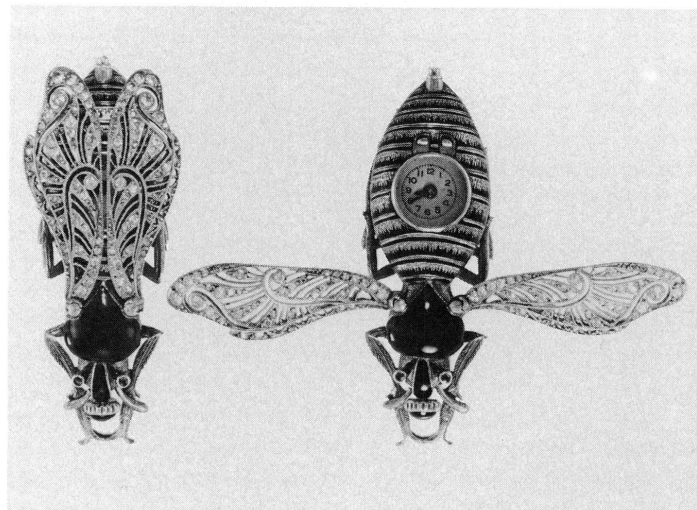
Poinçon de Genève

Haut. 4,9 cm, larg. 2 cm, ép. 1,5 cm

Acquisition

Inv. AD 4294

Cadran rond sur le dos, heures arabes, aiguilles bâton acier bleui, échappement à ancre



85

Porte-montre rectangulaire

Bois sculpté

Suisse, Genève, vers 1900

Haut. 4,3 cm, long. 7 cm, prof. 9,5 cm

Ancienne collection Michel Dehanne, Genève

Don de M. Michel Dehanne, Genève

Inv. AD 4042

Intérieur velours bleu

Chronomètre de Genève (fig. 86)

Or 18 carats rose, gravé, laiton doré jaune

Acier bleu, émail rose, rouge, bleu

Alexandre César Bossus

Suisse, Genève, 1902

Signé et daté sur le mouvement et le cadran

Poinçons

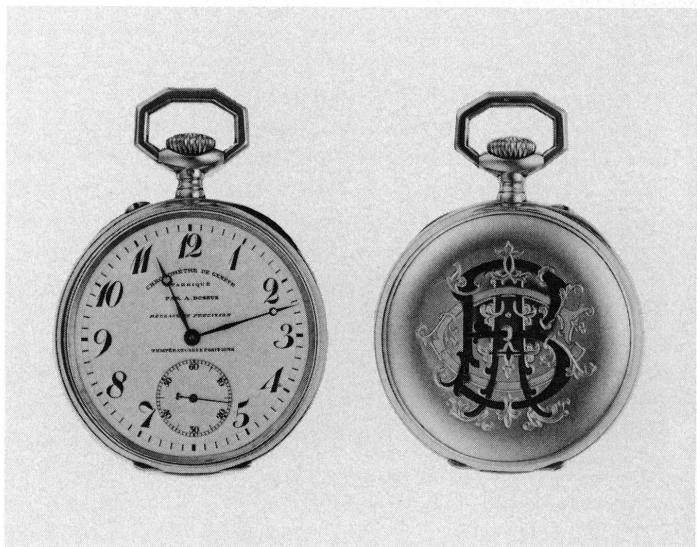
Haut. 7,4 cm, diam. 5,3 cm, ép. 0,15 cm

Ancienne collection Alexandre Bossus, Genève

Acquisition

Inv. AD 4201

Echappement à ancre, signé V. Racine



86

Montre de dame (fig. 87)

Argent gris, or ciselé rose

Email blanc

Décor floral

Suisse, 1916

Poinçons

Haut. 4,35 cm, diam. 3,12 cm, ép. 0,1 cm

Don de M^{me} Eliane Reyren, Genève

Inv. AD 4295

Echappement à cylindre, heures arabes

Réveil de voyage

Laiton doré jaune, verre noir

Philippe Béguin

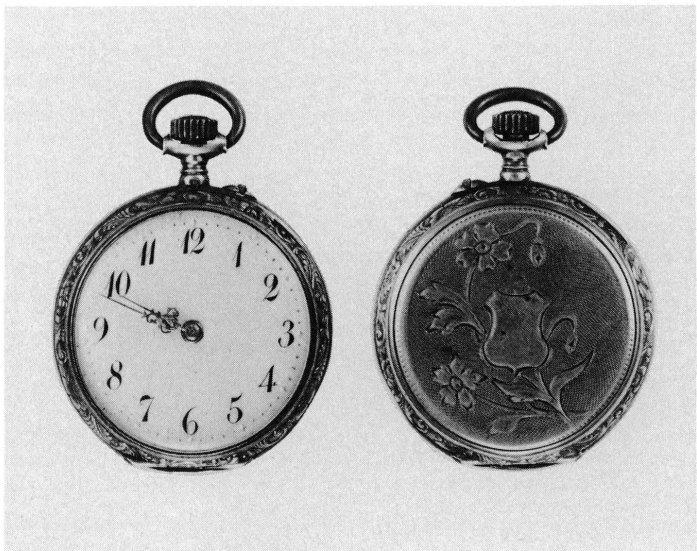
Suisse, Genève, vers 1930

Haut. 5,2 cm, larg. 5,2 cm

Acquisition

Inv. AD 4202

Aiguilles bâton, heures arabes phosphorescentes



87

Montre de poche ronde

Or 18 carats jaune argent, acier
Blaise Dugerdil
Suisse, Genève, 1965
Signée
Haut. 6,07 cm, diam. 5 cm, ép. 1,44 cm
Ancienne collection Dugerdil, Genève
Acquisition
Inv. AD 4071

MINIATURES

Autoportrait (fig. 88)

Suzanne François L'Huillier (1757-1822)
Suisse, Genève, vers 1780
Ivoire, gouache polychrome
Signé en bas à droite: Suzanne L'Huillier
Diam. 8 cm
Acquisition
Inv. AD 4199

Portrait d'homme assis, un chien dans les bras (fig. 89)

Firmin Massot (1766-1849)
Suisse, Genève, vers 1800
Crayon, gouache, aquarelle sur papier
Haut. 11 cm, larg. 9,3 cm
Acquisition
Inv. AD 4200

Texte sur la technique de peinture en miniature à la gouache sur ivoire

Henriette Brachard-Le Grand Roy (1871-1941)
Suisse, Genève, vers 1920
Manuscrit. Papier
Haut. 33 cm, larg. 30 cm
Ancienne collection Henriette Brachard-Le Grand Roy, Genève
Don de M^{me} Alice Chevallier-Le Grand Roy, Genève
Inv. AD 4041

EMAUX

Portrait d'homme (fig. 90)

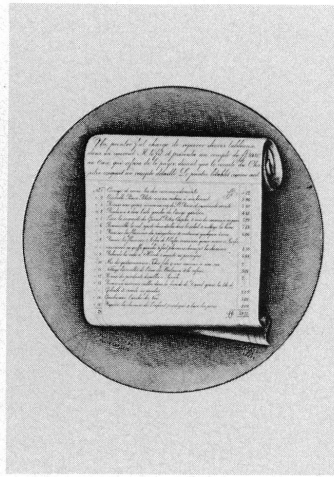
Pierre François Marcinhes (1739-1778)
Suisse, Genève, 1760
Miniature ovale
Cuivre, émail peint polychrome, contre-émail blanc
Signé sur le contre-émail: P. Marcinhes
Haut. 4,1 cm, larg. 3,4 cm, ép. 0,2 cm
Acquisition
Inv. AD 4238



88



89



90
91

Feuille de registre portant le montant d'une facture de restauration de divers tableaux pour un couvent (fig. 91)

Pierre Reymond (1843-vers 1920)

Suisse, Genève, 1871

Miniature ronde

Cuivre, émail peint gris, noir, blanc

Signée en bas à gauche: P. Reymond/Peintre Call

Daté en bas à droite: Genève/1871

Diam. 5,35 cm, ép. 0,13 cm

Acquisition

Inv. AD 4070



92

Portrait du professeur Emile Milleret (fig. 92)

Eugène Autran (1838-1920)

France, Paris, 1887

Plaque rectangulaire

Cuivre, émail peint noir, brun, blanc

Signé et daté: E. Autran p.t. 1887

Inscription: A mon cher ami Emile Milleret. Souvenir affectueux

Haut. 27 cm, larg. 19 cm

Acquisition

Inv. AD 4167

Vase piriforme avec couvercle (fig. 93)

Camille Faure

France, Limoges, vers 1920

Cuivre, émail en relief bleu, rose, noir, blanc, argent

Décor géométrique «Art déco»

Signé: C. Faure Limoges

Haut. 40 cm, larg. 23 cm

Acquisition

Inv. AD 4293



93

DONATION YVONNE DE MORSIER

Madame Gilberte Rochat, Paris, fille de l'artiste, a fait don au Musée de l'Horlogerie et de l'Émaillerie de quarante-huit émaux d'Yvonne de Morsier.

Yvonne de Morsier, née Roethlisberger (1896-1971) s'initie à l'art de l'émaillerie à l'école des Beaux-Arts de Genève; c'est dans cette ville qu'elle va exécuter ses premiers travaux, avant de s'installer successivement à Florence, à Sanary sur Mer, puis à Paris, où elle résidera de 1936 à 1964. En 1949, elle fera quelques bijoux pour la Haute Couture, avec le propos de donner à la joaillerie une expression contemporaine. Elle travaillera entre autre pour Christian Dior, Balmain, Balenciaga, Carven, Schiaparelli. L'ensemble de son œuvre est composé de tableaux figuratifs, de bibelots, de compositions abstraites ou cynétiques, le tout faisant appel à la technique de l'émail.

Deux plaques rectangulaires, une boîte ronde. Genève, 1915-1920

Cuivre, émail champlevé, polychrome

Inv. AD 4240 à AD 4242

Plaque rectangulaire. Genève, 1925

Cuivre, émail peint turquoise, rouge

Contre-émail

Signé et daté au verso: Y de Morsier-Roethlisberger,

Genève 1925

Haut. 18,5 cm, larg. 14 cm

Inv. AD 4243

Broche ronde, boîte à pilules ovale festonnée.

Florence, 1934

Argent gris, émail champlevé bleu, noir, rouge

Inv. AD 4251 et AD 4252

Deux bracelets, trois clips, deux boîtes à pilules.

Florence, 1934

Décor géométrique

Argent gris, émail champlevé bleu de Limoges

Inv. AD 4244 à AD 4250

Pendentif en forme d'étoile. Genève, 1934

Argent gris, émail champlevé vert

Haut. 8,5 cm, larg. 7,5 cm, ép. 0,2 cm

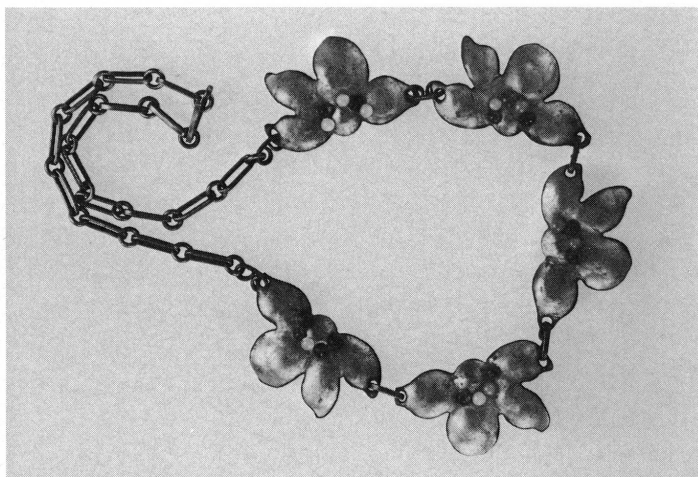
Inv. AD 4253

Plaque carrée, plaque rectangulaire. Genève, 1935-1939

Cuivre, émail peint polychrome

Contre-émail

Inv. AD 4254 et AD 4255



94

Deux broches zoomorphes. Paris, 1940

Bois sculpté brun, argent clouté, émail peint bleu, rouge

Inv. AD 4260 et AD 4261

Bague, boucles d'oreilles, broche, pendants d'oreilles. Paris, 1940

Ivoire, argent clouté, cuivre, émail peint polychrome

Décor tachiste

Inv. AD 4256 à AD 4259

Deux fibules en forme de fleur, un collier. Paris, 1949

(fig. 94)

Cuivre découpé, émaux translucides

Décor en perles d'émail

Inv. AD 4264 à AD 4266

Bracelet, broche en forme de cœur. Paris, 1949 (fig. 95)

Argent gris, émaux en relief polychrome, décor en perles d'émail translucides et opalescentes

Inv. AD 4262 et AD 4263

Boîte carrée plate. Paris, 1950

Ecaille sombre, cuivre, émail peint vert, noir, jaune

Monogrammé: YR

Long. 9,3 cm, larg. 9,3 cm, ép. 2,2 cm

Inv. AD 4267

Collier. Paris, vers 1950

Verroterie noire, rouge, cuivre

Emaill peint bleu, rouge, noir

Long. 48 cm

Inv. AD 4268

Poudrier de forme carrée. Paris, vers 1950

Argent guilloché gris, émail champlevé ocre

Long. 6,5 cm, larg. 6,5 cm, ép. 1,1 cm

Inv. AD 4269

Plaque rectangulaire. Paris, 1956

Cuivre, émail peint rouge, bleu-noir
Contre-émail
Décor floral stylisé opalescent
Monogrammé en bas à gauche: YR
Haut. 13 cm, larg. 17 cm
Inv. AD 4270

Sculpture. Paris, 1959

Cuivre découpé tordu, émail peint rouge, noir, bleu
Contre-émail
Monogrammé: YM
Haut. 6 cm, larg. 11 cm
Inv. AD 4273

Masque anthropomorphe, pendentif et chaîne. Paris, 1959

Cuivre, plaque découpée, émail peint rouge, vert
Contre-émail jaune
Argent ciselé
Monogrammé
Inv. AD 4271 et AD 4272

Pendentif en forme de châtelaine, collier. Pully, 1960

Chaîne à maillons ronds, cuivre découpé, émail peint, cuivré, noir
Contre-émail
Décor translucide, paillons or, argent (pendentif), émail noir (collier)
Monogrammé
Inv. AD 4287 et AD 4288

Deux plaques rectangulaires. Paris, 1960

Cuivre, émail peint, vert, bleu, rouge
Contre-émail
Décor abstrait opalescent, paillons
Monogrammé: YR
Inv. AD 4278 et AD 4279

Trois plaques carrées. Paris, 1960

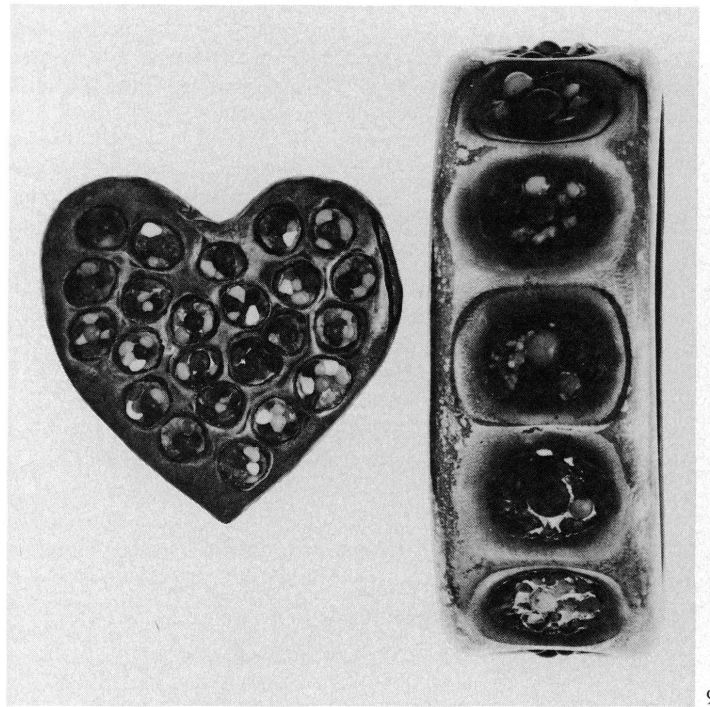
Cuivre, émail peint bleu, rouge, noir
Contre-émail
Décor abstrait opalescent
Monogrammé: YM
Inv. AD 4275 à AD 4277

Plaque carrée. Paris, 1960

Cuivre, émail peint polychrome
Monogrammé en bas à gauche: YR
Haut. 3 cm, larg. 3 cm, ép. 0,1 cm
Inv. AD 4274

Bibliographie:

Pierre Louys, Chansons de Bilitis, Paris, 1916, p. 88.



Plaque rectangulaire, plaque carrée. Paris, 1961-1962

Cuivre, émail peint polychrome
Contre-émail
Décor abstrait tachiste
Monogrammé: YM
Inv. AD 4280 et AD 4281

Cinq plaques rectangulaires. Pully, 1963-1968

Cuivre, émail peint en relief, polychrome
Contre-émail
Décor: flammes en cuivre fondu
Monogrammé: YM
Inv. AD 4283, AD 4289 à AD 4292

Sculpture en forme de flamme. Paris, 1963

Cuivre, émail brun, vert, pierres
Décor géométrique abstrait
Monogrammé: YM
Haut. 18 cm, larg. 10 cm, ép. 13 cm
Inv. AD 4282

Pendentif, pendentif-broche, collier. Pully, 1964-1965

Or découpé, émaux translucides en relief, couleur laiteuse, jaune, blanc, turquoise
Contre-émail
Décor opalescent
Monogrammé: YM
Inv. AD 4284 à AD 4286
Opales d'émail en grains de la fabrique Millenet de Genève.
Bijoux exécutés pour Dior.

Septante-sept boucles de ceinture, pendants de ceintures et broches

Bronze ou argent
XIII^e, XIV^e et XV^e siècles, pour la plupart d'origine française
Ancienne collection Alfred Beurdeley, Paris

Acquisition
Inv. AD 4090 à AD 4166

Châtelaine en forme de cœur (fig. 96)

Anneau de suspension

Bronze

Décor à filet strié

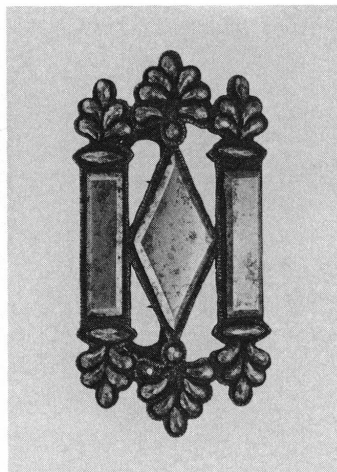
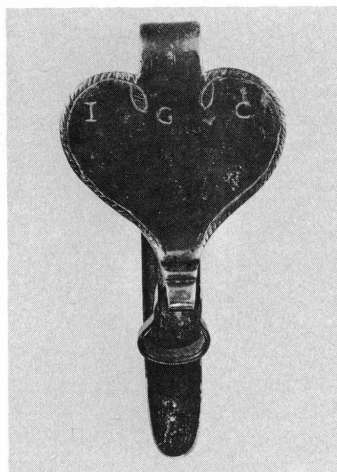
Initiales: IGC

France, XVII^e siècle

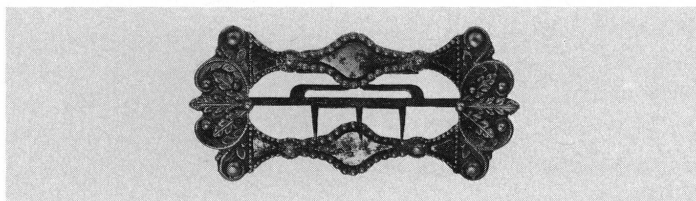
Haut. 8 cm, larg. 4 cm

Acquisition

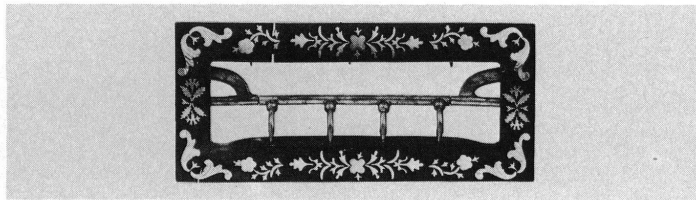
Inv. AD 4296



96
97



98



99

Boucle de ceinture rectangulaire, bombée, deux ardillons

Acier poli

France, XVIII^e siècle

Larg. 6 cm, long. 5,1 cm

Acquisition

Inv. AD 4297

Boucle de ceinture rectangulaire, bombée, deux ardillons

Acier verni

Décor ajouré d'arabesques

France, XVIII^e siècle

Larg. 5 cm, long. 4,2 cm

Acquisition

Inv. AD 4298

Boucle de ceinture rectangulaire (fig. 97)

Acier poli gris foncé

Décor géométrique, palmettes

France? Fin du XVIII^e siècle

Haut. 7 cm, larg. 3,8 cm

Acquisition

Inv. AD 4173

Boucle de ceinture rectangulaire

Laiton estampé jaune, acier poli gris

Décor: picots, décor floral stylisé, perles à facettes

France? Fin du XVIII^e siècle

Haut. 9,4 cm, long. 4,5 cm

Acquisition

Inv. AD 4174

Boucle de ceinture rectangulaire, bombée, deux ardillons

Argent doré, acier

France, fin du XVIII^e siècle

Poinçons

Long. 2,1 cm, larg. 1,5 cm

Acquisition

Inv. AD 4300

Boucle de ceinture rectangulaire (fig. 98)

Laiton estampé jaune, acier poli gris

Décor géométrique: feuillage, perles

France? Fin du XVIII^e siècle

Larg. 9 cm, haut. 4,3 cm

Acquisition

Inv. AD 4175

Boucle de ceinture rectangulaire (fig. 99)

Ecaille incrustée brune, or ciselé rose

Décor floral, arabesques

France? XIX^e siècle

Long. 7,4 cm, haut. 3,3 cm

Acquisition

Inv. AD 4176

100



Boucle de ceinture rectangulaire, étroite (fig. 100)

Métal doré estampé rose, nacre gravée blanche
France? XIX^e siècle

Long. 8,3 cm, haut. 2,4 cm
Acquisition
Inv. AD 4177

Boucle de ceinture rectangulaire, étroite

Métal doré estampé jaune
Décor: arabesques, fleurs sur fond guilloché
France? XIX^e siècle

Long. 7,9 cm, haut. 2,2 cm
Acquisition
Inv. AD 4178

Boucle de ceinture rectangulaire, étroite, verrouillage latéral (fig. 101)

Laiton estampé doré
Décor: stries, arabesques, palmettes
France, XIX^e siècle

Long. 9 cm, larg. 2,5 cm
Acquisition
Inv. AD 4299

Boucle de ceinture rectangulaire arrondie, deux ardillons

Acier poli
France, XIX^e siècle

Larg. 3 cm, haut. 2 cm
Acquisition
Inv. AD 4301

Boucle de ceinture rectangulaire

Métal doré rose
Décor: godrons aux angles
France? Fin du XIX^e siècle

Long. 8,2 cm, haut. 3,2 cm
Acquisition
Inv. AD 4179

Bague rectangulaire (fig. 102)

Argent patiné gris-clair, perles blanche, bleue
Irena Brynner (1917), USA, 1950

Signé «Bryner»
Marque «Sterling»

Haut. 2,5 cm, diam. 1,7 cm
Ancienne collection Irena Brynner, Genève
Don de M^{me} Irena Brynner, Genève
Inv. AD 4211

Boucle d'oreille

Triangle torsadé
Argent gris, perle blanche
Irena Brynner (1917), USA, 1950
Signé «I Bryner/Sterling»

Haut. 5,5 cm, larg. 2 cm
Ancienne collection Irena Brynner, Genève
Don de M^{me} Irena Brynner, Genève
Inv. AD 4205

Boucle d'oreille en forme de cercle (fig. 103)

Argent gris, perle blanche
Irena Brynner (1917), USA, 1950
Marque «Sterling»

Haut. 3 cm, diam. 1,5 cm
Ancienne collection Irena Brynner, Genève
Don de M^{me} Irena Brynner, Genève
Inv. AD 4206

Bracelet

Argent gravé gris, niellé noir
Décor géométrique
Irena Brynner (1917), USA, 1954
Signé «I Bryner»

Long. 6 cm, ép. 0,5 cm
Ancienne collection Irena Brynner, Genève
Don de M^{me} Irena Brynner, Genève
Inv. AD 4207

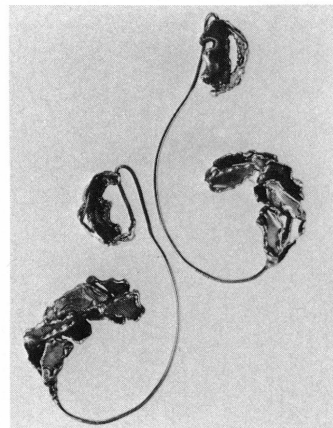
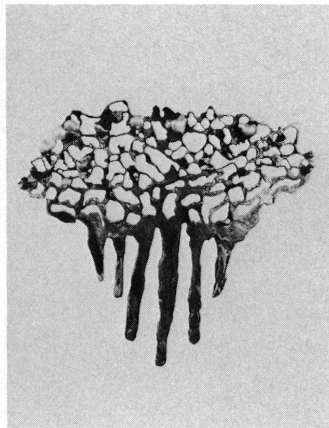
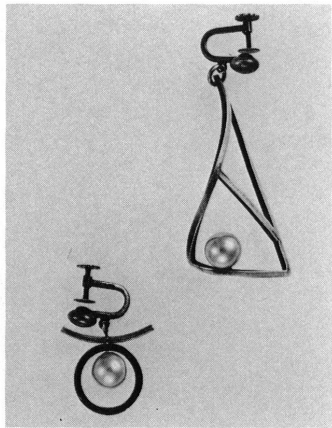
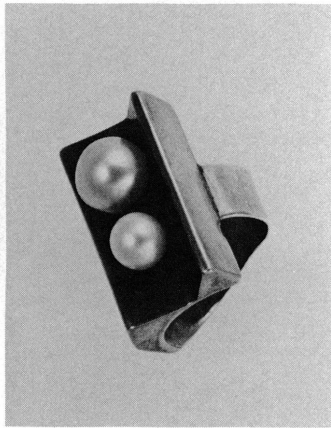
Forme une parure avec AD 4208

Collier

Tour de cou en forme de spirale
Argent gravé niellé
Décor géométrique
Irena Brynner (1917), USA, 1954
Signé «I Bryner»

Larg. 19 cm, long. 13 cm, ép. 0,3 cm
Ancienne collection Irena Brynner, Genève
Don de M^{me} Irena Brynner, Genève
Inv. AD 4208

Forme une parure avec AD 4207



102
103

104
105

Broche en forme de flèche (fig. 104)

Argent martelé poli noir, gris, agate polie cognac
Irena Brynner (1917), USA, 1954
Signé «I Brynner»
Marque «Sterling»
Haut. 12 cm, larg. 4,5 cm, ép. 0,8 cm
Ancienne collection Irena Brynner, Genève
Don de M^{me} Irena Brynner, Genève
Inv. AD 4209

Boucles d'oreilles (fig. 105)

Or 18 carats, découpé à la flamme
Suisse, Genève
Irena Brynner (1917), 1980
Signé «I Brynner»
Haut. 6 cm, larg. 4 cm
Ancienne collection Irena Brynner, Genève
Don de M^{me} Irena Brynner, Genève
Inv. AD 4213

Collier

Tour de cou
Or 14 carats, martelé, jaune, quartz fumé taillé brun
Émeraude brute «Chatham vert»
Irena Brynner (1917), USA, 1955
Signé «Brynner»
Diam. 12 cm, ép. 1,5 cm
Ancienne collection Irena Brynner, Genève
Don de M^{me} Irena Brynner, Genève
Inv. AD 4210

OUTILS

Creuset de forme conique

Terre cuite brunâtre
1910
Haut. 29 cm, diam. 19,5 cm
Ancienne collection Louis Millenet, fabrique d'émaux, Genève
Don de M^{me} Suzanne Roiron, Genève
Inv. AD 4239
Contient des restes d'émail translucide vert
Servait à fondre la matière première de l'émail

Peigne de coiffure

Forme ovale
Or 18 carats, jaune, émail à coulures, vert
Perles baroques blanches
Décor résille
Suisse, Genève
Irena Brynner (1917), vers 1970
Signé «I Brynner»
Marque 750
Haut. 8 cm, larg. 10 cm
Ancienne collection Irena Brynner, Genève
Don de M^{me} Irena Brynner, Genève
Inv. AD 4212

DIVERS

Boîte rectangulaire de couleurs pour miniatures sur ivoire Lefranc & Cie

J M Paillard, vers 1920
France, Paris
Marque de fabrique
Larg. 5,5 cm, long. 19,5 cm, ép. 1 cm
Ancienne collection Henriette Brachard-Le Grand Roy, Genève
Don de M^{me} Alice Chevallier-Le Grand Roy, Genève
Inv. AD 4040
Petites boîtes en carton, tubes en verre, petites plaques d'ivoire

Mathématiques

Règles parallèles

Ebène, laiton

Fin du XVIII^e siècle – début du XIX^e siècle

Long. 37,1 cm, larg. 5,3 cm, ép. 0,6 cm, poids 110 gr

Ancienne collection de l'Institut de Physique, Genève, n° 396

Don de l'Institut de Physique, Genève

Inv. 1727

Boîte de compas

Acajou, maillechort

Fabricant F. Hommel-Esser

Suisse, Aarau, 1826

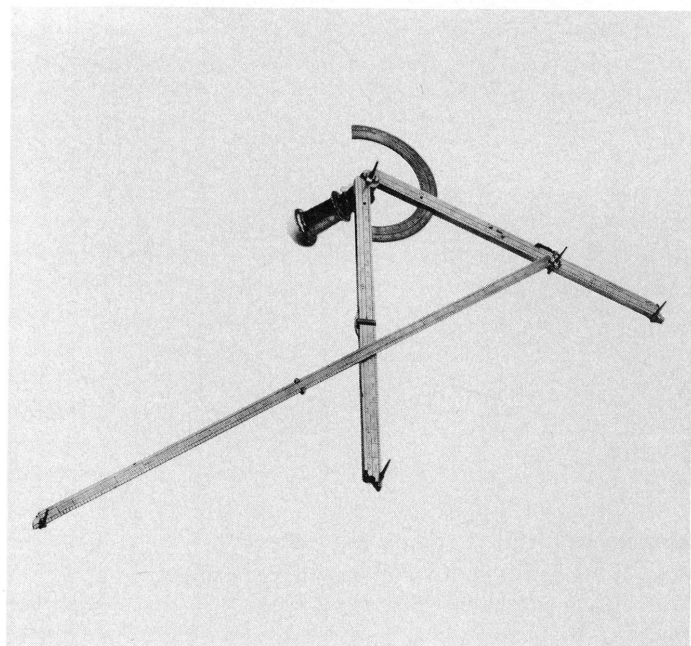
Signé: F. Hommel-Esser

Haut. 7 cm, long. 35 cm, prof. 26 cm, poids 312 gr

Acquisition

Inv. 1740

Contient 45 pièces marquées «E Pictet»



106

Métrie

Odomètre

Bois, laiton

Fabricants Worthington et Allan

Angleterre, Londres, fin du XVIII^e siècle

Signé: Worthington & Allan London

Haut. 89 cm

Inv. 1760

Balance de précision

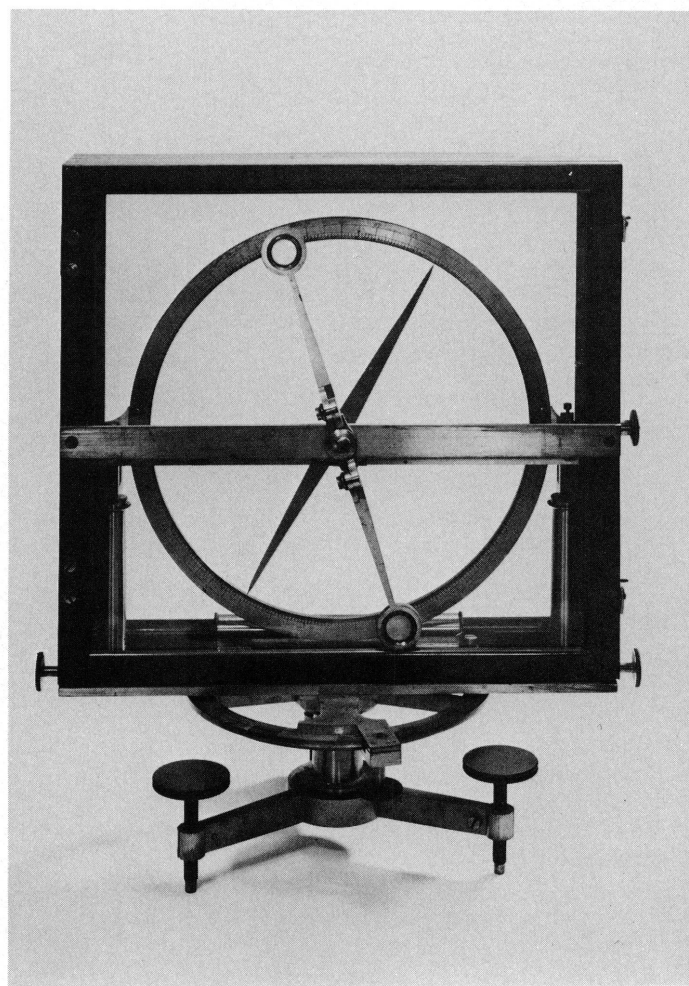
Bois, verre, laiton, acier

Début du XX^e siècle

Haut. 57 cm, larg. 42 cm, prof. 32 cm, poids 14 kg

Don de M^{me} Liliane Truan, Meyrin (GE)

Inv. 1681



107

Topographie

Trigonomètre (fig. 106)

Laiton verni

Inventeur Philippe Danfrie (1525-1606)

fabricant Gioan Francesco Divitiolo

Italie, Cremona, 1612

Haut. 6,4 cm, long. 48,8 cm, larg. 7,7 cm, poids 676 gr

Acquisition

Inv. 1680

Boussole d'inclinaison (fig. 107)

Cuivre, acajou, verre
Fabricant Henri Prudence Gambey
France, Paris, vers 1820-1847
Haut. 34 cm, larg. 30 cm, prof. 16,5 cm, poids 4030 gr
Ancienne collection de l'Institut de physique, Genève
Don de l'Institut de physique
Inv. 1679

Cercle d'arpentage à lunette

Laiton verni
Fabricant J. F. Noblet
Suisse, Genève, vers 1831-1845
Haut. 23,8 cm, diam. 21,5 cm, prof. 25,5 cm, poids 1390 gr
Ancienne collection de l'Institut de physique, Genève
Don de l'Institut de physique, Genève
Inv. 1678

Gnomonique

Quadrant horaire

Laiton verni
Inventeur Edmund Gunter (1581-1626); fabricant W. Cowland
Signé «W Cowland fecit.»
Angleterre? XVIII^e siècle
Diam. 22,6 cm, ép. 1,65 cm, poids 752 gr
Acquisition
Inv. 1711

Météorologie

Baromètre de montagne

Laiton
Fabricant R. Fuess
Allemagne, Berlin, vers 1900
Signé: R Fuess, Berlin-Steglitz
Haut. 32,5 cm, larg. 8 cm, prof. 6 cm
Acquisition
Inv. 1761

Electromagnétisme

Dynamo, type Edison-Hopkinson

Acier, cuivre, laiton, fonte
Vers 1887
Haut. 28 cm, larg. 33 cm, prof. 21,5 cm, poids 2433 gr
Acquisition
Inv. 1702

Optique

Grande loupe rectangulaire de lecture

Acajou, verre, laiton
18^e-19^e siècle
Haut. 11,3 cm, larg. 25,7 cm, long. 45,7 cm
Acquisition
Inv. 1758

Microscope polarisant (fig. 108)

Laiton verni, fonte peinte
Fabricant W. Seibert
Allemagne, Wetzlar, vers 1873-1890
Haut. 34,5 cm, larg. 20,8 cm, ép. 18,5 cm, poids 6,58 kg
Don de M. Jean Du Bois, Vessy (GE)
Inv. 1737



108

Spectroscope

Fonte peinte, acier peint
Inventeurs Wollaston et Fraunhofer; fabricant Steinheil
Allemagne, Munich, fin du XIX^e siècle
Haut. 44 cm, larg. 140 cm, long. 52 cm
Don de l'Université de Genève, département de chimie physique
Inv. 1754

Spectroscope à vision directe

Acier, verre, chrome noir
Fabricant Winkel-Zeiss
Allemagne, Göttingen, début du XX^e siècle
Haut. 2,4 cm, long. 10 cm, larg. 4,5 cm, poids 140 gr
Don de M. Joseph Arpad von Habsburg, Munich
Inv. 1716

Télescope (fig. 109)

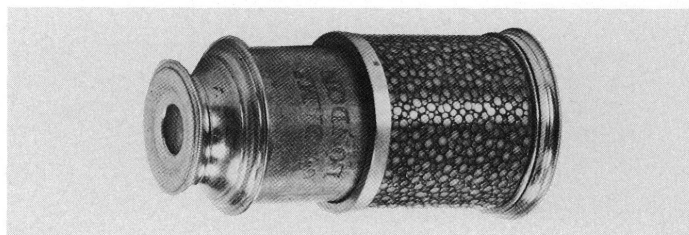
Laiton verni
Fabricant James Short (1710-1768)
Angleterre, Londres, 1732-1768
Haut. 11 cm, larg. 42 cm, prof. 17,8 cm, poids 3,85 kg
Ancienne collection Tschärner de Meuron, Berne
Acquisition
Inv. 1665



109

Lorgnette (fig. 110)

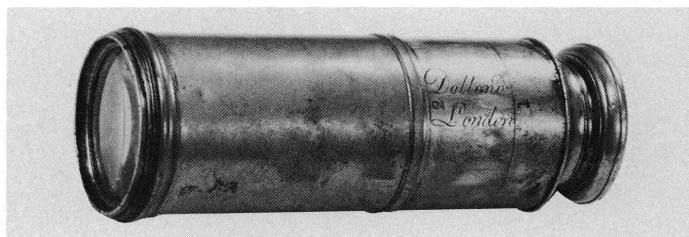
Carton, galuchat, laiton
Fabricant G. Adams
Angleterre, Londres, vers 1735-1795
Long. 4,95 cm, diam. 3,45 cm, poids 38 gr
Ancienne collection Tschärner de Meuron, Berne
Acquisition
Inv. 1667



110

Lorgnette (fig. 111)

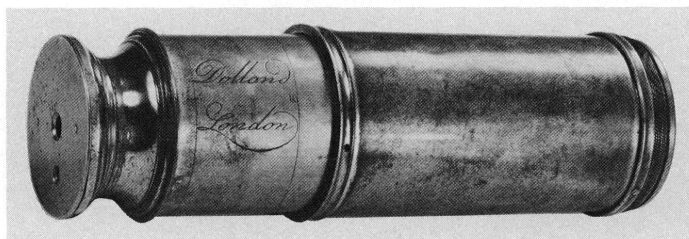
Laiton
Fabricant Dollond
Angleterre, Londres, vers 1758-1852
Long. 6,1 cm, diam. 2,95 cm, poids 58 gr
Ancienne collection Tschärner de Meuron, Berne
Acquisition
Inv. 1666



111

Lorgnette (fig. 112)

Laiton verni
Fabricant Dollond
Angleterre, Londres, vers 1758-1852
Long. 10,28 cm, diam. 4,15 cm, poids 164 gr
Ancienne collection Tschärner de Meuron, Berne
Acquisition
Inv. 1668



112

Ophthalmoscope

Laiton, ébène

Inventeur O. Haab

Allemagne? fin XIX^e siècle

Haut. 2,45 cm, larg. 11,4 cm, prof. 7 cm, poids 122 gr

Don de M^{me} Jules Droin, Vésenaz (GE)

Inv. 1756

«Pulsoconn»

Métal chromé, caoutchouc

Inventeur D^r Macaura; fabricant Société britannique de fabrication d'appareils FAB, Grande-Bretagne, fin du XIX^e siècle?

Long. 31 cm, larg. 9,5 cm, prof. 11 cm, poids 1050 gr

Acquisition

Inv. 1747

Cabinet dentaire

Début du XX^e siècle

Don du D^r Marcel Bianchi, Vandœuvres (GE)

Inv. 1759

Otoscope

Laiton chromé

Fabricants Hausmann et Gowlland

Angleterre? Allemagne? début du XX^e siècle

Haut. 5,85 cm, larg. 18,8 cm, prof. 10 cm, poids 492 gr

Don de M^{me} Jules Droin, Vésenaz (GE)

Inv. 1755

Navigation

Octant (fig. 113)

Ebène, laiton, ivoire

Inventeur John Hadley (1682-1744); fabricants Spencer,

Browning, Rust

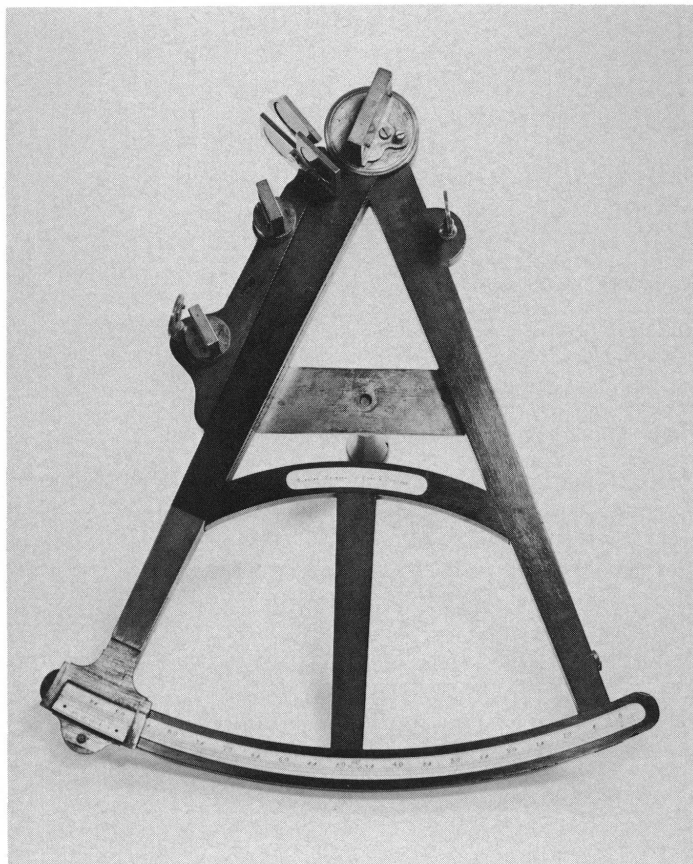
Angleterre, Londres, vers 1787-1820

Haut. 43,7 cm, larg. 37,2 cm, ép. 21 cm, poids 1610 gr

Anciennes collections de Chapeaurouge, Genève; Musée académique, Genève

Don de l'Institut de physique, Genève

Inv. 1677



113

SCULPTURE

James VIBERT (1872-1942)

Buste d'enfant

Plâtre. Haut. 55 cm

Sur le socle: Jean-Jacques

J. Vibert

Don de la Bibliothèque publique et universitaire, Genève

Inv. 1982-49

Hans ARP (1887-1966)

Portrait des ombres de Tristan Tzara. 1916 (fig. 114)

Relief en bois peint

Haut. 51 cm, larg. 50 cm, prof. 10 cm

Anciennes collections: M^{me} Jean Arp, Paris, 1980; Procultart, Genève, 1981

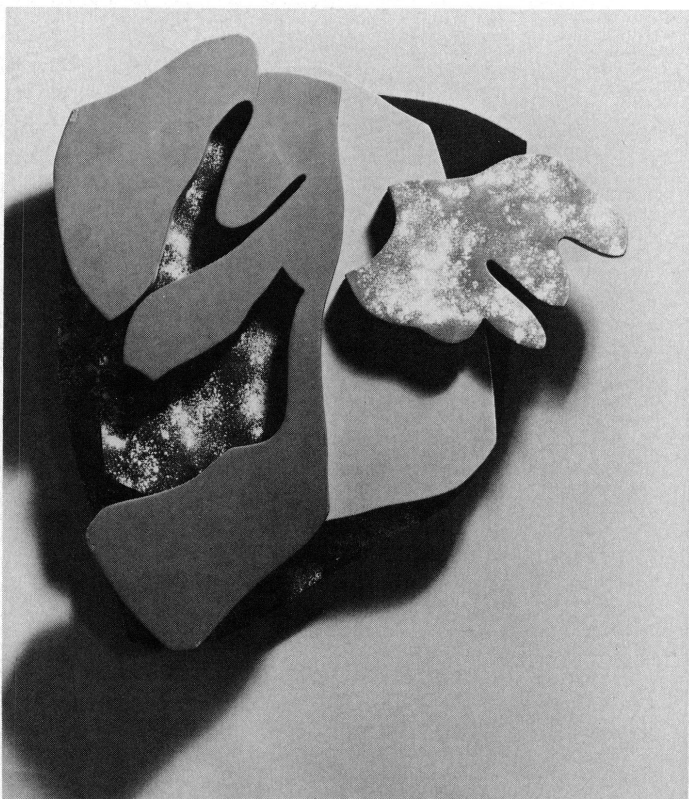
Acquisition

Inv. 1982-13

La peinture du relief a été refaite par la maison Andrée à Paris, selon les instructions de Hans Arp, vers 1950.

Bibliographie:

Christian WIRZIG, Hans Arp, Reliefs, Stuttgart, 1981, n° 000 (avec toute la bibliographie antérieure).



114

Germaine PICOT-GAUTIER (1892-vers 1970)

Femme agenouillée. Baigneuse

Pierre. Haut. 58 cm, long. 32,5 cm, prof. 45 cm

Don de M. Michel Picot, Genève

Inv. 1982-76

Exposition:

Zurich, Schweizerische Kunstausstellung, juin-juillet 1956, n° 02001 (sous le titre «Baigneuse»).

Hans-Rudolf HUBER (1936)

Deux éléments A + B. 1976

Tube acier peint

Haut. 168,3 cm, long. 126 cm, prof. 66 cm, diam. 33 cm

Dépôt de l'AMAM

Inv. 1982-22

Dennis OPPENHEIM (1938)

Launching structure # 3. An armature for projection. (From the Fireworks series). 1982

Acier, cuivre, fer, verre, tours, roues, chariots, rails

6,10 × 12,20 × 1,8 m

Projet pour la Ville de Genève

Acquis par la Ville de Genève

Inv. 1982-86

Bibliographie:

Hendel TEICHER, *A propos d'un projet de sculpture de Dennis Oppenheim pour Genève*, dans: *Genava*, n.s., t. XXX, 1982, pp. 166-172.

Exposition:

Dennis Oppenheim. *Launching structure # 3. An armature for projection* (From the Fireworks series). Tokyo, Akida Ikeda Gallery, 7 février - 26 mars 1983, cat. n° 1.

Markus RAETZ (1941)

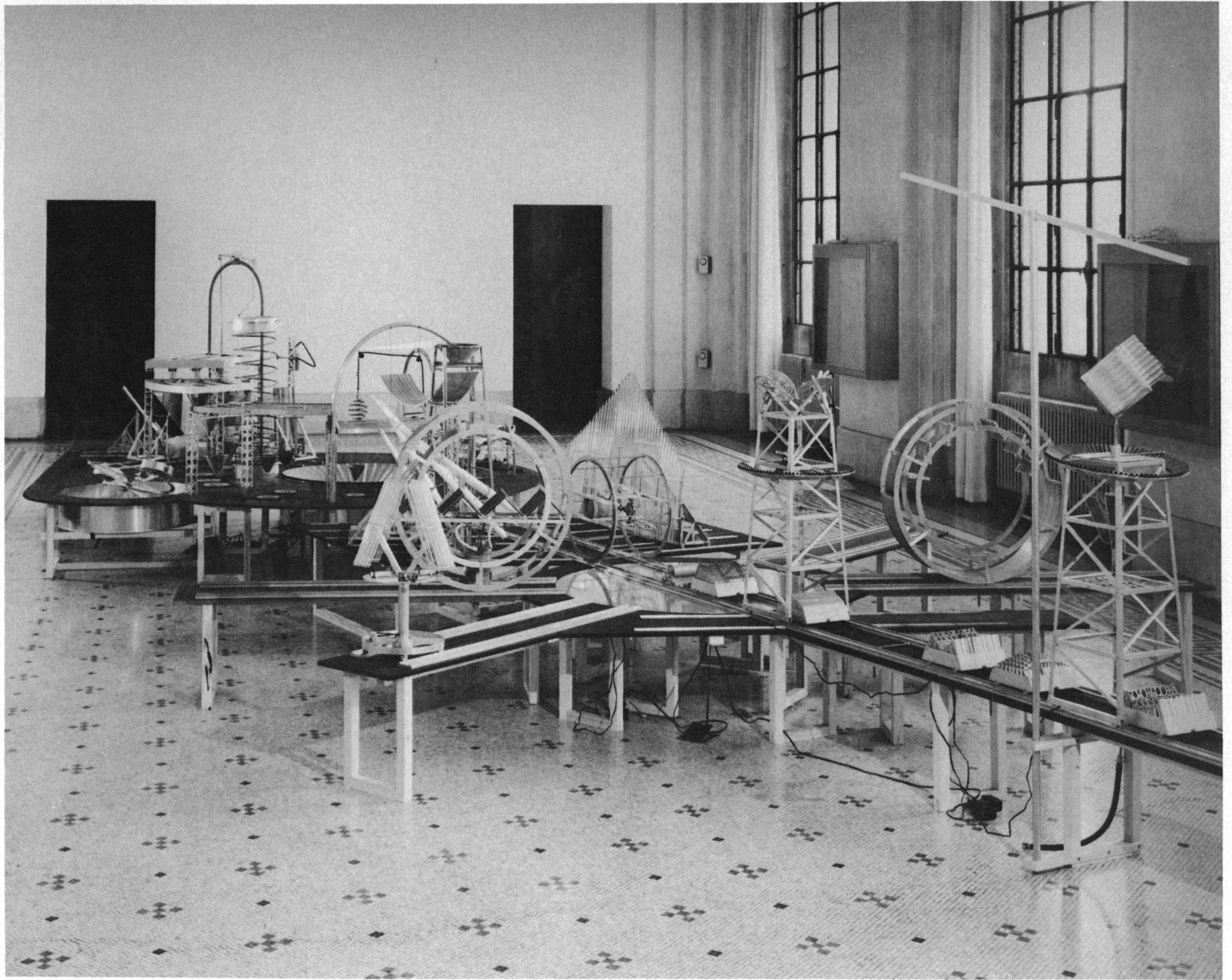
Sans titre, 1981

33 pièces de bois de bruyère

Haut. 48 cm, long. 221 cm

Acquisition

Inv. 1982-16





PEINTURE

Joachim PATINIR (1485 ou 1486-1524)

Saint Jérôme dans un paysage, en prière devant un crucifix. Vers 1520 (fig. 116)

Huile sur bois. 42 × 52 cm

Ancienne collection Yvar Hellberg, Stockholm

Don de M^{me} Diana Kreuger-Béve, Chambésy (GE)

Inv. 1982-12

Bibliographie :

M. J. FRIEDLÄNDER, *Altniederländische Malerei*, vol. IX, n° 241 a (rééd. anglaise 1972); Robert A. KOCH, *Joachim Patinir*, Princeton, 1968, p. 82, n° 30 b, fig. 64 («œuvre d'atelier»).

Exposition :

Stockholm, Galerie St Lucas, *Old Paintings in the Collection of Ivar Hellberg*, 1946, pp. 46-47, repr.

Jacques-Laurent AGASSE (1767-1849)

Romulus, Remus et leur nourrice (1810) (fig. 117)

Huile sur toile. 184 × 155 cm

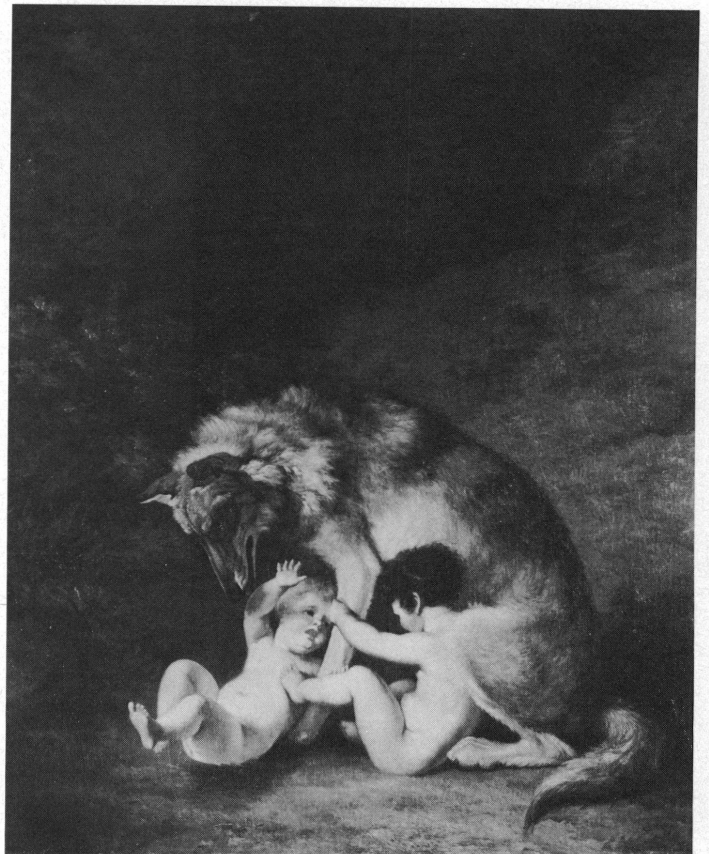
Anciennes collections Lord Heathfield, Sir George Meyrick, Bt

Acquisition

Inv. 1982-17

Bibliographie :

Walter GILBEY, *Animal Painters of England*, 1911, vol. III, p. 14; Judy EGERTON, *British Sporting Painting 1650-1850*, 1974, p. 84, n° 125.





118

Alexandre CALAME (1810-1864)

Vue du Mont-Blanc prise dans les environs de Genève. 1848 (fig. 118)

Huile sur toile. 90 × 135 cm
 Signé et daté en bas à droite: A. Calame 1848
 Acquisition
 Inv. 1982-40

Jeanne BADER

Bouquet de fleurs. 1888

Huile sur toile. 43 × 34 cm
 Signé et daté en bas à gauche: Jeanne Bader
 1888

Au verso, inscription au bas du châssis, à l'encre noire: «Pour la fête de Lucie Genève... [illisible] 1943 L. Ruffli»
 Don de M^{me} Lucie Pellarin, Chêne-Bourg (GE)
 Inv. 1982-58

Edouard JEANMAIRE (1847-1916)

Georges Hantz dans son atelier de la rue Berthelier à Genève. 1885

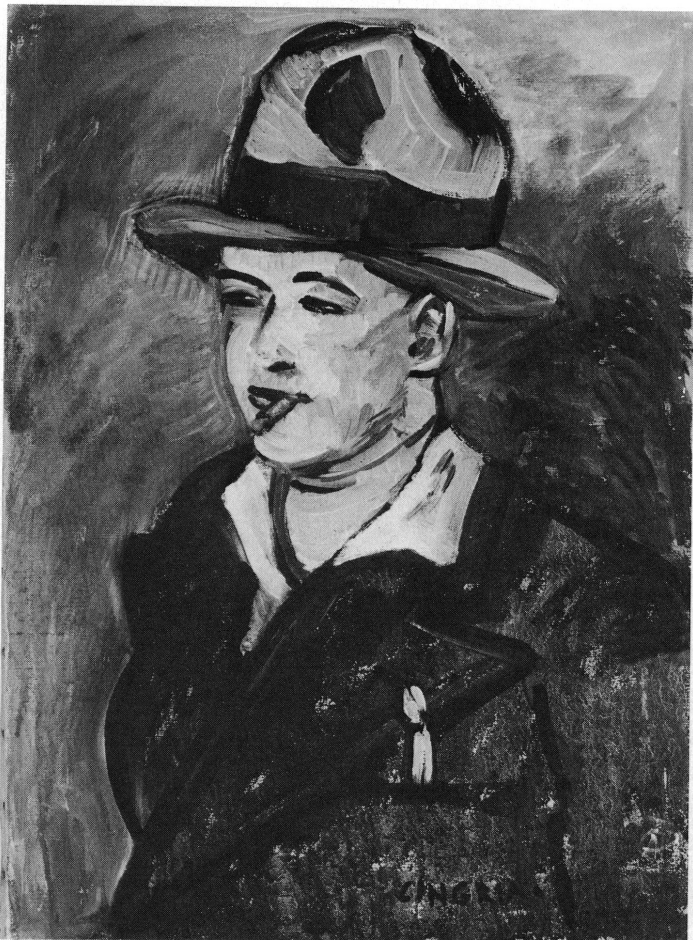
Huile sur toile. 35 × 53 cm
 Signé en bas à droite: Jeanmaire - Genève
 d'après nature

Au verso de la toile, inscription à l'encre noire: «- La veillée du graveur - Georges Hantz dans son atelier de la rue Berthelier/Genève
 Tableau peint le soir d'après nature en Décembre 1885/E. Jeanmaire».
 Sur le bas du châssis, inscription au crayon: «Ce tableau appartient à ma fille/Marguerite Hantz/Le 11 mars 1904 signé: Georges Hantz»
 Don de M^{me} Aldo Balmas, Genève
 Inv. 1982-60

INCONNU. D'après Alexandre CALAME

Paysage alpestre

Huile sur toile. 55,5 × 46 cm
 Fausse signature en bas à droite: Calame
 Legs de M^{me} Gertrude R. Bachmann, Gettysburg, Pennsylvania (USA)
 Inv. 1982-48

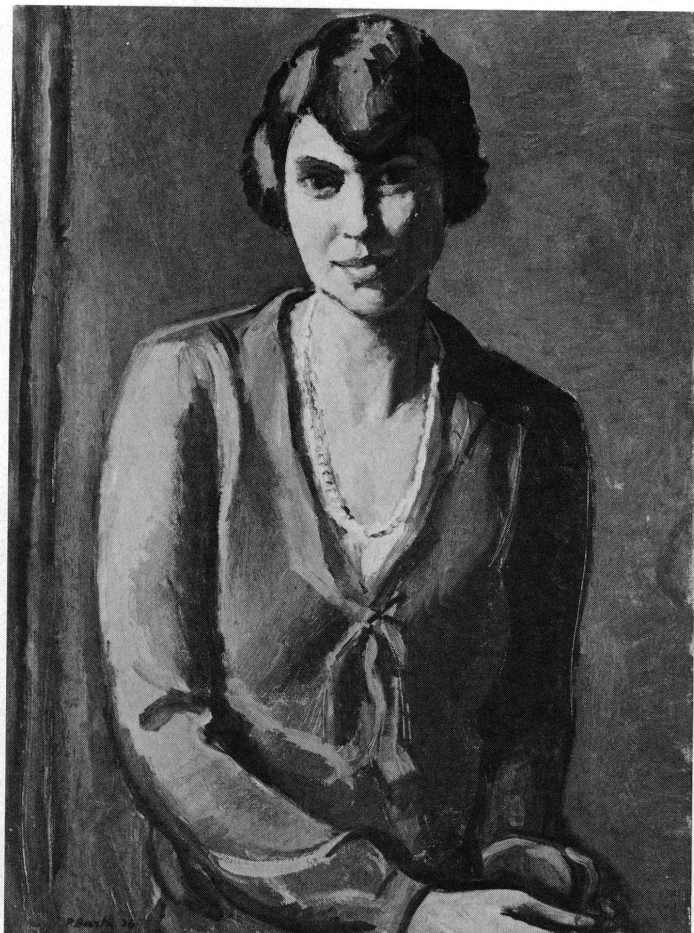


119

INCONNU. Fin du XIX^e siècle

Portrait de femme

Huile sur bois. 31,8 × 23,5 cm
 Don de M. René Mabillard, Genève
 Inv. 1982-59



120

Paul-Basilus BARTH (1881-1955)

Femme au collier. 1926 (fig. 120)

Huile sur toile. 81 × 60 cm
 Signé et daté en bas à gauche: P. Barth 26
 Don de M^{me} Elisabeth Rieser, Berne
 Inv. 1982-47

Alexandre CINGRIA (1879-1945)

Portrait de Charles-Albert Cingria, frère de l'artiste (vers 1920) (fig. 119)

Huile sur toile. 80,5 × 60 cm
 Inscription au verso, au crayon gras noir: Portrait/de/Charles Albert/Cingria

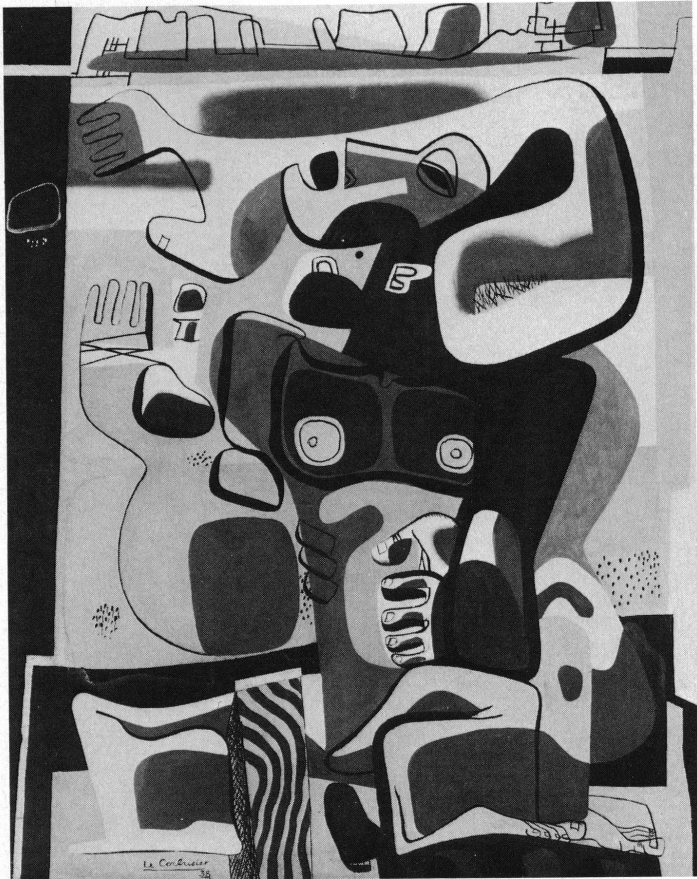
En haut à droite: propriété de / M^r C. A. Cingria
 Ancienne collection Edouard Müller-Moor, Genève
 Acquisition
 Inv. 1982-14

Marcel DUCHAMP (1887-1968)

«Boîte en valise». 1936-1941

Carton gainé de tissu rouge
 40,7 × 38,1 × 10,2 cm
 Ancienne collection Madame Marcel Duchamp, Paris
 Acquisition
 Inv. 1982-78

La «boîte en valise» renferme des répliques en miniature, photographies et reproduction des principales œuvres de Duchamp. L'un des 300 exemplaires préparés par Duchamp.



121

LE CORBUSIER (Charles-Edouard JEANNERET), dit (1887-1965)

L'étreinte. 1938 (fig. 121)

Huile sur toile. 162 × 130 cm

Signé et daté en bas à gauche: Le Corbusier/38

Ancienne collection Jean Nussbaumer, Lussy-sur-Morges

Acquisition

Inv. 1982-21

Jean MESSAGIER (1920)

Juillet à Mercières. Juillet 1961

Huile sur toile. 72 × 128 cm

Signé sur le châssis: Messagier Juillet à Mercières/juillet 1961

Dépôt de l'AMAM

Inv. 1982-50

Charles ROLLIER (1912-1968)

Les eaux supérieures. 1964 (fig. 122)

Huile sur toile. 162 × 130 cm

Signé et daté en bas à droite: CH. Rollier 64

Inscription sur le châssis: CH. Rollier/LES EAUX SUPERIEURES/19 sept. 1964

Ancienne collection de l'artiste



122

Dépôt de l'AMAM

Inv. 1982-25

Bibliographie:

Charles Rollier. *Dessins*. Genève, Cabinet des estampes, 17 octobre-16 novembre 1975, cat. n° 131, repr. en coul.

Alain JACQUET (Georges Frank) (1939)

Le déjeuner sur l'herbe. 1964

Sérigraphie sur toile. 175 × 197 cm

Dépôt de l'AMAM

Inv. 1982-39

Expositions:

Zurich, City-Galerie, 6-29 octobre 1965, repr.; Lodz, Muzeum Sztuki, 1969, n° 14.

Hans-Rudolf HUBER (1936)

Ondes. 1970-1971

Huile sur toile. 188,5 × 202,5 cm

Titre et signé au verso en haut à droite: *Ondes*/H. R. HUBER

Dépôt de l'AMAM

Inv. 1982-24



123



124

Betty AMSTUTZ (1924-1981)

Micro-habitacle. 1973 (fig. 123)

Huile sur toile. 92 × 73 cm
 Signé en bas à gauche: B. AMSTUTZ
 Signé au verso au milieu, sur la toile: B. AMSTUTZ
 Sur le châssis: Micro-habitacle, 1973
 Legs Betty Amstutz, Genève
 Inv. 1982-72

Betty AMSTUTZ (1924-1981)

Tempête. 1974

Huile sur toile. 65 × 81 cm
 Signé en bas à gauche: B. AMSTUTZ
 Signé au verso, sur la toile: B. AMSTUTZ
 Sur le châssis: Tempête, 1974
 Legs Betty Amstutz, Genève
 Inv. 1982-74

Betty AMSTUTZ (1924-1981)

Haï-Kaï. 1974 (fig. 124)

Huile sur toile. 92 × 73 cm
 Signé et daté en bas à gauche: B. AMSTUTZ/1974
 Sur le châssis: Haï-Kaï 1974
 Legs Betty Amstutz, Genève
 Inv. 1982-73

Betty AMSTUTZ (1924-1981)

Transmutation. 1974

Huile sur toile. 65 × 81 cm
 Signé à gauche en bas: B. AMSTUTZ
 Signé au verso, sur la toile: B. AMSTUTZ
 Legs Betty Amstutz, Genève
 Inv. 1982-75

Adrien HOLY (1898-1978)

Marchand de poterie en Espagne. 1975 (fig. 125)

Huile sur toile. 51 × 65 cm
Signé et daté en bas à droite: A. Holy 75
Don de M^{me} Adrien Holy, Genève
Inv. 1982-46



125

Christian BOLTANSKI (1944)

Les habits d'Ariane. 1977

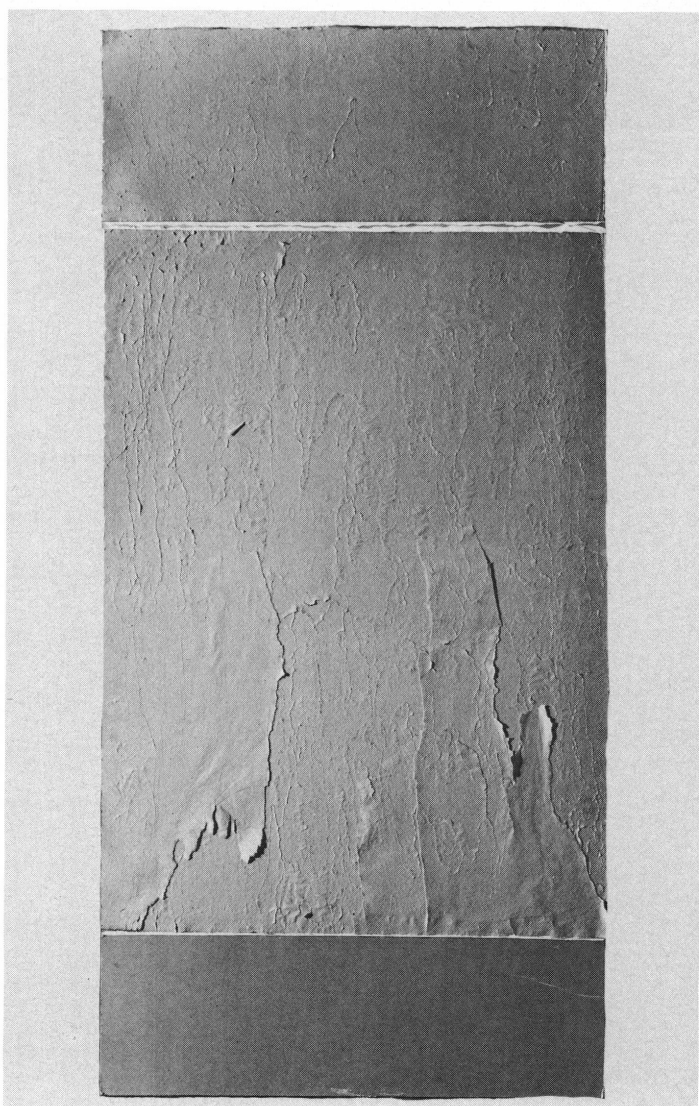
16 photographies en couleurs
50 × 50 cm (chacune)
Signature sur une carte authentifiant la pièce: C. Boltanski
Dépôt de l'AMAM
Inv. 1982-23

Pavel ILIE

Ensemble

Ensemble sens universel I. 1971
Bois, jute, terre
330 × 120 cm
Ensemble sens universel II. 1979
Technique mixte
330 × 130 cm
Action d'une semaine (dessin). 1970-71
Bois
Diam. 50 cm
Action d'une semaine (dessin). 1970-71
Encre de Chine sur papier
70 × 70 cm

Don de l'artiste lors de l'exposition «Artistes de Genève 1980, 2: Media Mixtes»
Inv. 1982-51



126

René PARODI (1914)

Sans titre (Peinture rayonnante). 1979

Huile sur toile. 89 × 116 cm
Signé et daté au verso: R. Parodi/1979
Ancienne collection de l'artiste
Acquisition
Inv. 1982-15

Bibliographie:

René Parodi, monographie éditée par l'artiste à l'occasion de son exposition au Musée Rath à Genève, 2-28 février 1982, repr.

Acindino QUESADA (1940)

Peinture. 1982 (double face) (fig. 126)

Carton gris et colle blanche
183 × 48,5 cm
Don de l'artiste lors de son séjour dans un des ateliers des Halles de l'Île, novembre 1981-janvier 1982
Inv. 1982-38

DESSINS

Jean-Pierre SAINT-OURS (1752-1809)

La lecture de la fable. 1797 (fig. 127)

Mine de plomb, pinceau avec sépia et gouache blanche, lavis de sépia et de gouache blanche

Papier crème

Diam. 33,8 cm

Signé et daté à gauche sur la colonne: St Ours ft/1797

Acquisition

Inv. 1982-71

Le même sujet a été exécuté en peinture en 1796 (inv. 1907-10)



127

Amélie MUNIER-ROMILLY (1788-1875)

Portrait du pasteur David Munier, mari de l'artiste (fig. 128)

Mine de plomb

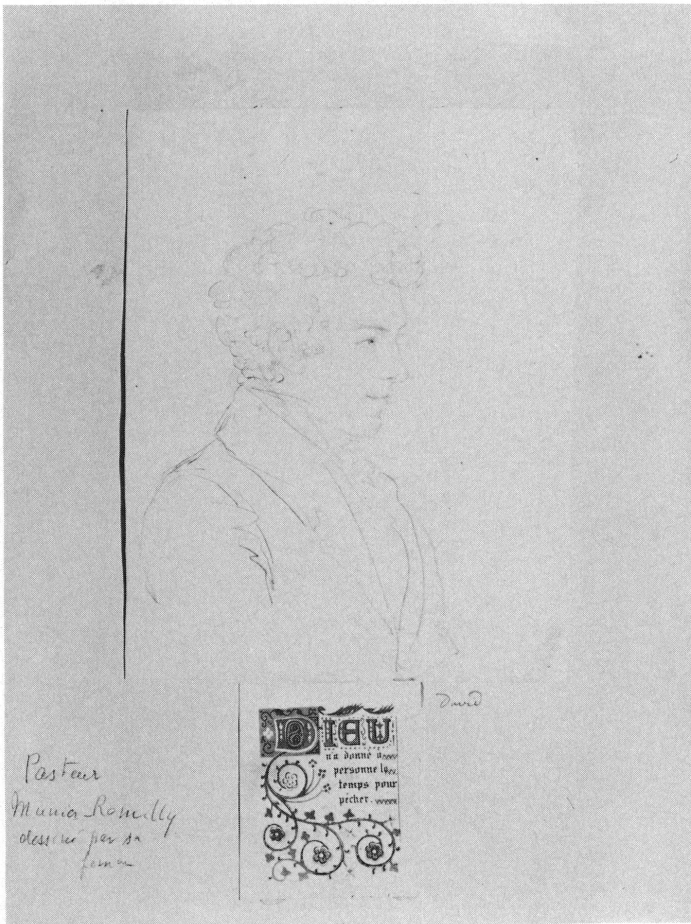
Papier crème

17,4 × 13,5 cm

Inscription autographe sur le montage à droite en bas et au milieu

Acquisition

Inv. 1982-9



128



129

Jean-Baptiste MÜNTZ-BERGER (1794-1878)

Paysage boisé avec cours d'eau (vers 1850)

Fusain, estompe, pinceau et lavis brun et beige, gouache et craie blanche
Papier brun
27,9 × 42,3 cm
Signé en bas à gauche: Müntz Berger F.
Don de M. Daniel Buscarlet, Carouge (GE)
Inv. 1982-41

Jean-Baptiste MÜNTZ-BERGER (1794-1878)

Paysage avec grands arbres et chemin (vers 1850) (fig. 129)

Mine de plomb, pinceau et gouache blanche
Papier gris
58 × 43,2 cm
Monogrammé en bas à droite: MB. F
Don de M. Daniel Buscarlet, Carouge (GE)
Inv. 1982-42

J. NASS, Louise BORNARD, INCONNU

Album comprenant des silhouettes et divers paysages et découpures (1834-1850)

Mine de plomb
Papier crème
16,9 × 20,3 cm
Don de M. le chanoine Léon Dupont-Lachenal, Saint-Maurice (VS)
Inv. 1982-34

Jean-Charles AYMONIER (1803-1892)

La fontaine de l'Escalade au bas de la rue de la Cité (vers 1857) (fig. 130)

Plume, encre de Chine, lavis d'encre de Chine, aquarelle
Papier crème
39,5 × 32,6 cm
Signé en bas à droite: Aymonier del.
Acquisition
Inv. 1982-30

Jean-Charles AYMONIER (1803-1892)

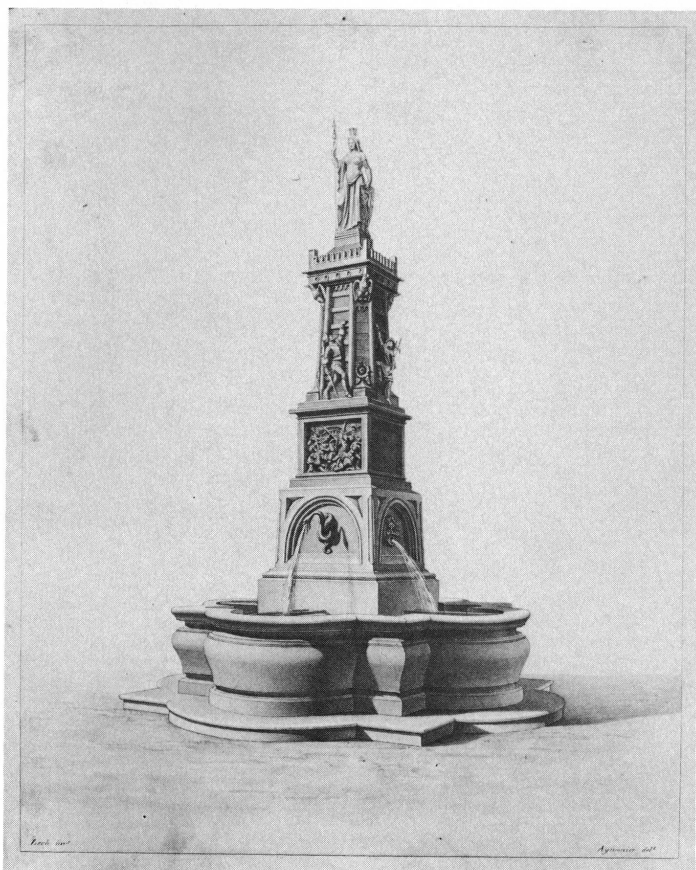
La fontaine de la place des Alpes. 1858

Mine de plomb, encre de Chine et encre rouge, plume
Papier blanc
44,7 × 36 cm
Signé et daté en bas à droite: Aymonier. 1858
Acquisition
Inv. 1982-31

Jean-Charles AYMONIER (1803-1892)

Fontaine pour Genève

Mine de plomb
Papier crème
46,5 × 41 cm
Acquisition
Inv. 1982-32



130



131



132

Jules HEBERT (1812-1897)

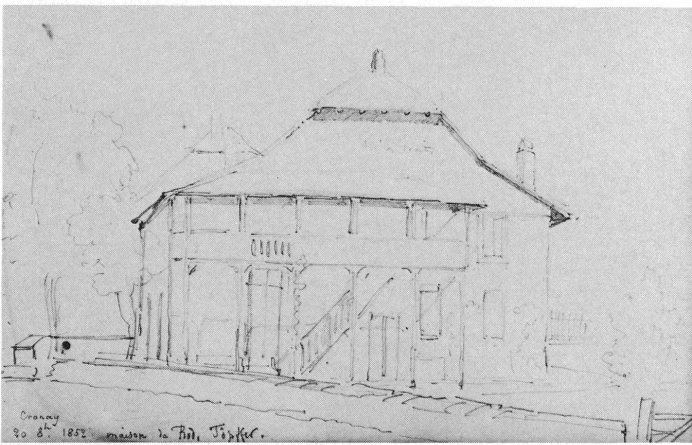
Carnet: Voyages en Suisse. 1852-1854 (fig. 133-134)

Mine de plomb et estompe
Papier blanc
11 × 17,2 cm
Inscriptions autographes
Acquisition
Inv. 1982-4

Jules HEBERT (1812-1897)

Fragment de carnet: Voyages en Hollande, en Suisse, en France. 1855-1857

Mine de plomb
Papier blanc jauni
11 × 18 cm
Acquisition
Inv. 1982-45



133

Jules HEBERT (1812-1897)

Carnet: Voyages en Suisse et dans l'Ain. 1857-1861

Mine de plomb
Papier blanc, bis
11,5 × 18 cm
Inscriptions autographes
Acquisition
Inv. 1982-5

Jules HEBERT (1812-1897)

Carnet: Voyages dans le Midi de la France, en Espagne, à Kiehl, Strasbourg et Bâle. 1858

Mine de plomb
Papier blanc
11,3 × 18 cm
Inscriptions autographes
Acquisition
Inv. 1982-6

Jean-Charles AYMONIER (1803-1892)

La fontaine des Pâquis, place de la Navigation (fig. 131)

Plume et encre de Chine, lavis d'encre de Chine, aquarelle
Papier blanc
26,5 × 26,5 cm
Don de M. Georges Sedelmayer, Genève
Inv. 1982-33

Jules HEBERT (1812-1897)

Carnet: Voyages en Allemagne, Suisse et France. 1864-1868

Mine de plomb
Papier blanc, bis, brun
10 × 17 cm
Inscriptions autographes
Acquisition
Inv. 1982-7

Etienne DUVAL (1824-1914)

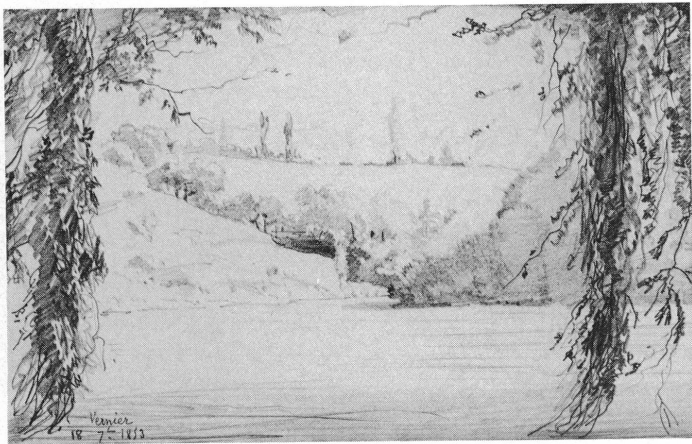
Tobie et l'ange (vers 1855) (fig. 132)

Fusain, fusain et estompe, rehauts de peinture blanche
Papier brun
49 × 73 cm
Signé en bas à droite: E. Duval
Acquisition
Inv. 1982-11

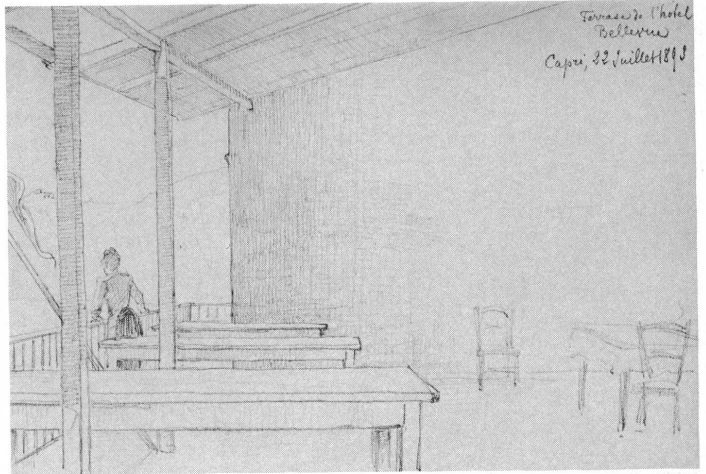
Jules HEBERT (1812-1897)

Carnet: Voyage au Moyen-Orient. 1870 (fig. 135)

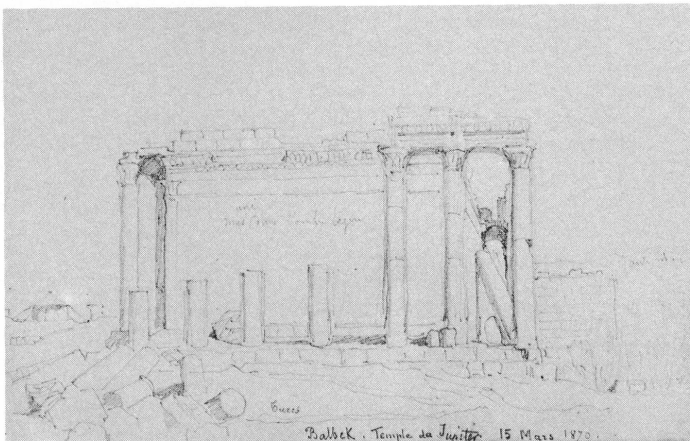
Mine de plomb
Papier blanc, beige, gris
11,4 × 18 cm
Inscriptions autographes
Acquisition
Inv. 1982-8



134



136



135



137

William-Henri HEBERT (1849-1917)

Carnet: Voyage en Italie. 1891-1893

Mine de plomb
Papier blanc jauni
13,2 × 21 cm
Inscriptions autographes
Acquisition
Inv. 1982-1

William-Henri HEBERT (1849-1917)

Carnet: Voyage en Italie. 1893 (fig. 136)

Mine de plomb
Papier blanc jauni, crème, brun, gris-bleu
13 × 21 cm
Inscriptions autographes
Acquisition
Inv. 1982-2

William-Henri HEBERT (1849-1917)

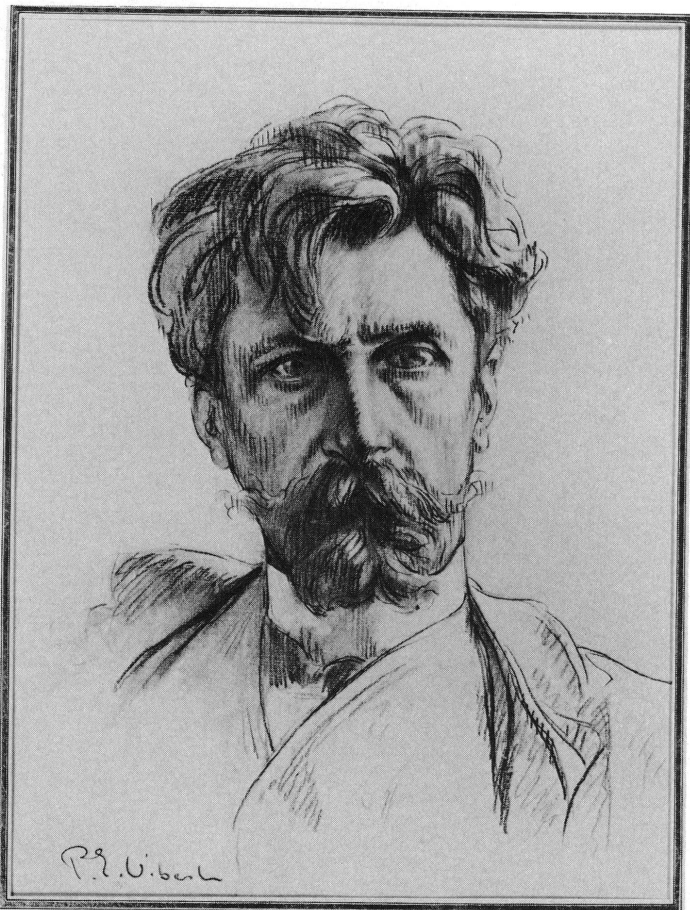
Carnet: Voyages en Suisse et en France. 1894, 1895, 1897, 1906

Mine de plomb
Papier crème, bis
13 × 21 cm
Inscriptions autographes
Acquisition
Inv. 1982-3

Henry LE GRAND-ROY (1851-1914)

Autoportrait à l'atelier (vers 1900) (fig. 137)

Mine de plomb, lavis d'encre de Chine, rehauts de gouache blanche
Papier verdâtre collé sur un carton moderne beige
12,9 × 16,1 cm
Don de M^{me} Alice Chevalier-Le Grand-Roy, Genève
Inv. 1982-35



138

Pierre-Eugène VIBERT (1875-1937)

Portrait de l'émailleur Georges Hantz (fig. 138)

Fusain, sanguine, mine de plomb et estompe

Papier crème

46,2 × 38,8 cm

Signé en bas à gauche: PE Vibert

Don de M^{me} Aldo Balmas, Genève

Inv. 1982-61

Georges Hantz fut conservateur du Musée des Arts décoratifs dès 1885

Adolphe APPIA (1862-1928)

«Décor pour la légende de l'Île des Sons» (1909) (fig. 139)

Fusain, fusain et estompe

Papier gris-beige

62,7 × 80,7 cm

Inscription au verso

Acquisition

Inv. 1982-19

Ancienne collection Henri Odier, Genève

«La légende de l'Île des Sons» a été publiée par Henri Odier en 1914, sous le pseudonyme de Roger d'Auryanne.

Charles DESPIAU (1874-1946)

Femme nue assise, le bras gauche levé (fig. 140)

Sanguine, sanguine et estompe

Papier crème

32,5 × 24,5 cm

Signé en bas à droite: C. Despiau

Don de M. Claude Lapaire, Genève

Inv. 1982-80

Ancienne collection du Professeur Wolf Bürgi, Berne

Charles DESPIAU (1874-1946)

Femme nue à demi étendue (fig. 141)

Sanguine, sanguine et estompe

Papier crème

24,5 × 32,5 cm

Signé en bas à gauche: C. Despiau

Don de M^{me} Anne de Herdt, Meinier (GE)

Inv. 1982-81

Ancienne collection du Professeur Wolf Bürgi, Berne

Kurt SCHWITTERS (1887-1948)

Z. i. 3 Neu Ausgestattet (fig. 142)

Collage et lithographie

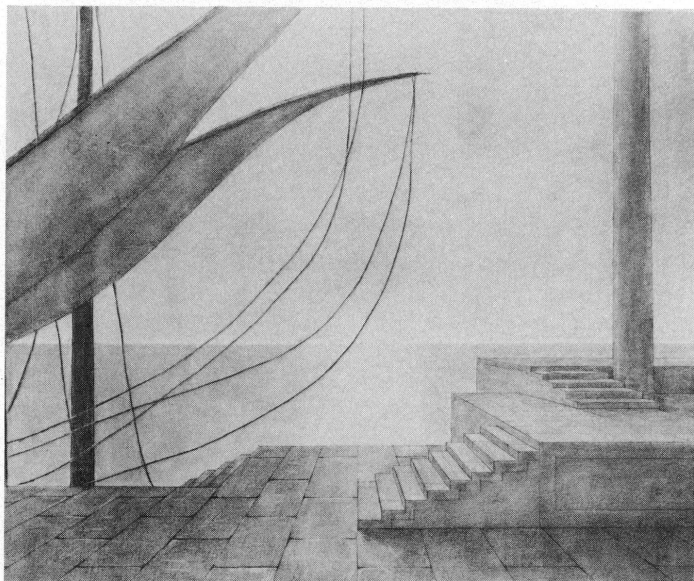
Papier

14,5 × 10,8 cm

Signé et daté: Kurt Schwitters 1920

Acquisition

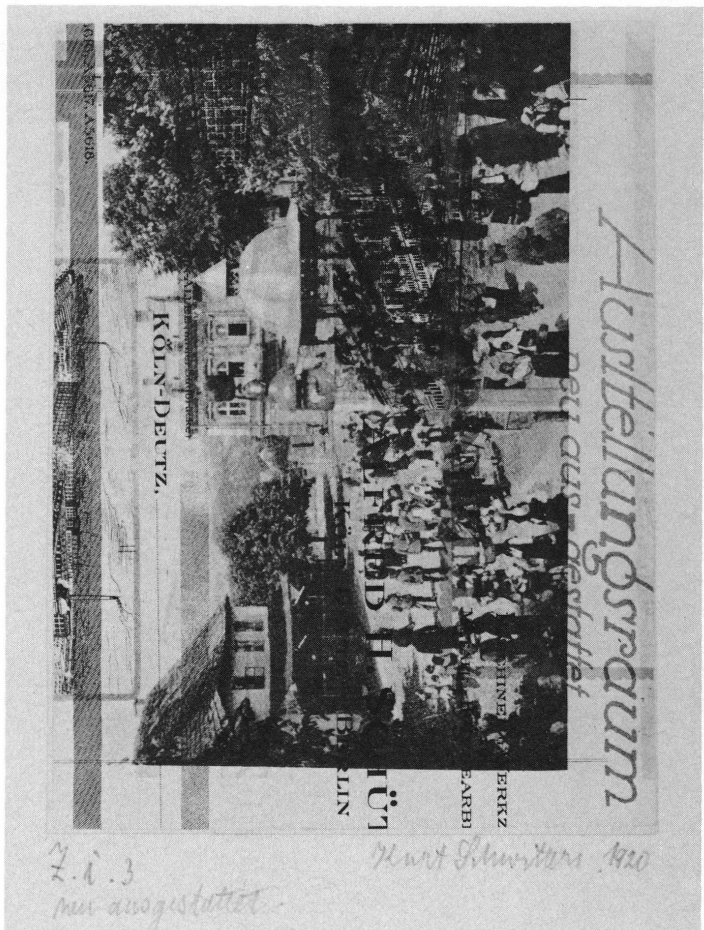
Inv. 1982-79



139



40



142



41

INCONNU

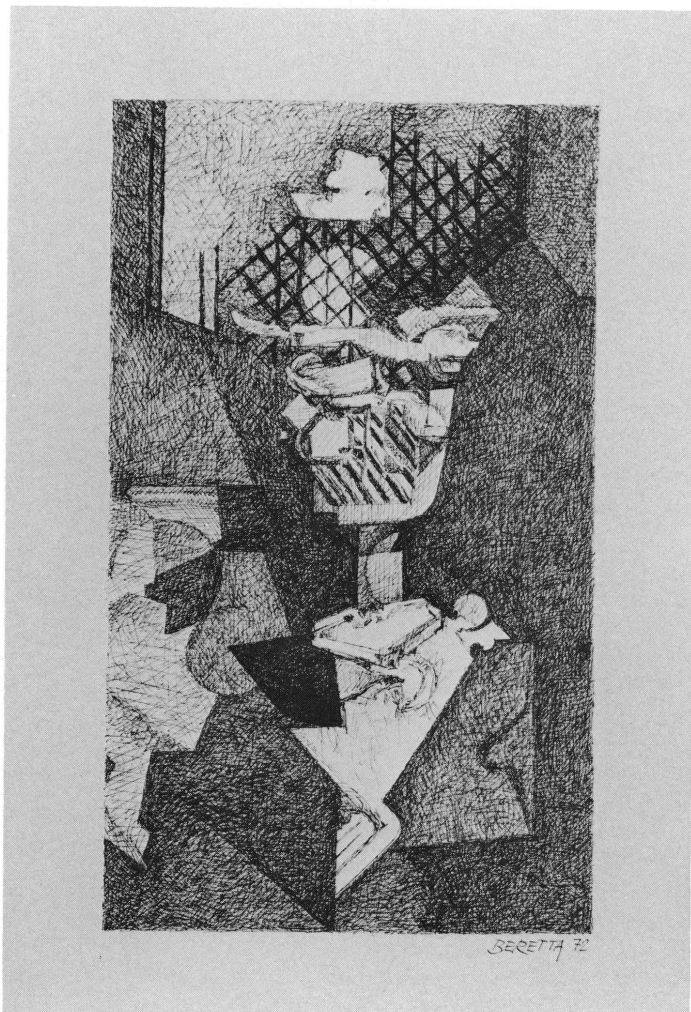
Masque mortuaire de M. Albert Porte. 1943

Mine de plomb
 Papier crème huilé
 35,5 × 44,2 cm
 Signature illisible, daté 1943
 Don de M. Maurice Porte, Genève
 Inv. 1982-36

Emilio Mario BERETTA (1907-1974)

Danseur brésilien. 1972 (fig. 143)

Plume et encre de Chine
 Papier blanc Fabriano
 48,6 × 33,1 cm
 Signé et daté en bas à droite: BERETTA 72
 Don de M^{me} Emilio Beretta, Troinex (GE)
 Inv. 1982-20
 Ancienne collection de l'artiste



143

Adrien HOLY (1898-1978)

Mains et jambes de Betty Amstutz

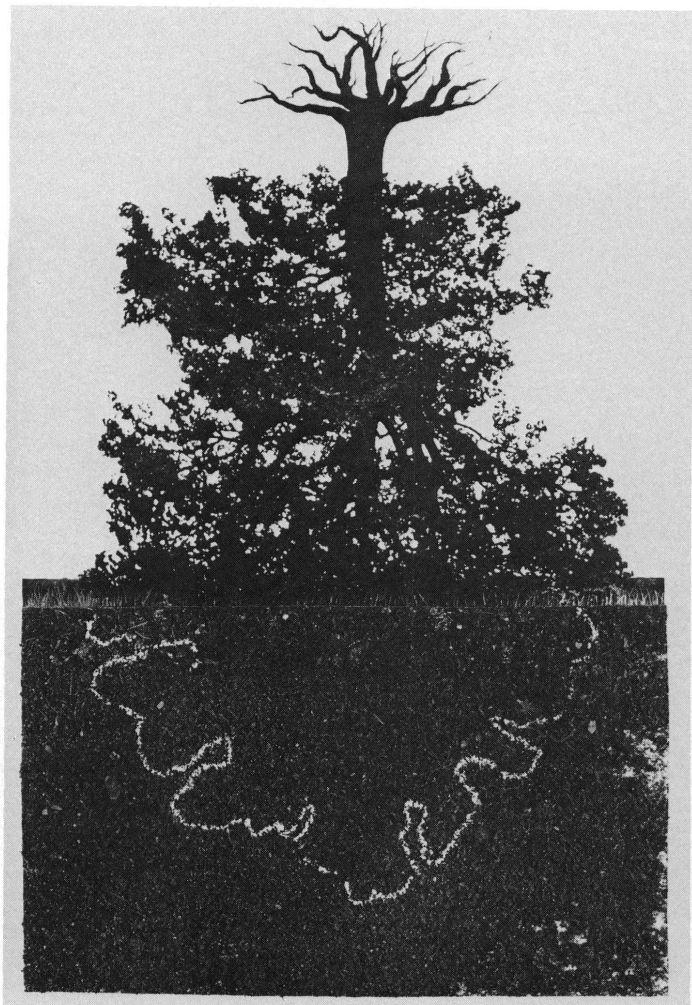
Mine de plomb
Papier blanc
60 × 50 cm
Signé en bas à droite: A. Holy
Legs Betty Amstutz, Genève
Inv. 1982-43

Gérald DUCIMETIERE (1940)

Monument. 1972 (fig. 144)

Technique mixte: montage photo, collage de terre
Bristol blanc
35,2 × 22,5 cm
Signé et daté en bas à droite: Ducimetière 5.10.72
Don de Rainer M. Mason, Genève
Inv. 1982-85

224



144

Gérald DUCIMETIERE (1940)

«Installation view» Amam-Genève

Technique mixte à partir d'une photographie
Papier photographique monté sur bristol blanc
60 × 70 cm
(Œuvre comprenant 8 pièces mesurant chacune 60 × 70 cm)
Acquisition
Inv. 1982-82/a à h

Rolf ISELI (1934)

Grosse Hitze (1975) (fig. 145)

Crayon gras noir, mine de plomb, gouache et aquarelle
Papier blanc
75,5 × 106,5 cm
Inscriptions autographes
Dépôt de l'AMAM
Inv. 1982-37

Rose-Marie KOCZY

Sans titre (étude pour une tapisserie). 1975 (fig. 146)

Fusain, plume et encre noire, sanguine
Papier vergé verdâtre
31,2 × 22,6 cm
Signé et daté en bas à droite: 1975/koczy
Don de Rainer M. Mason, Genève
Inv. 1982-83



Bernhard LUGINBÜHL (1929)

Kulturkarrette. 1977

Encre de Chine
Papier
150 × 200 cm
Signé en bas à gauche: Luginbühl
Acquisition
Inv. 1982-10

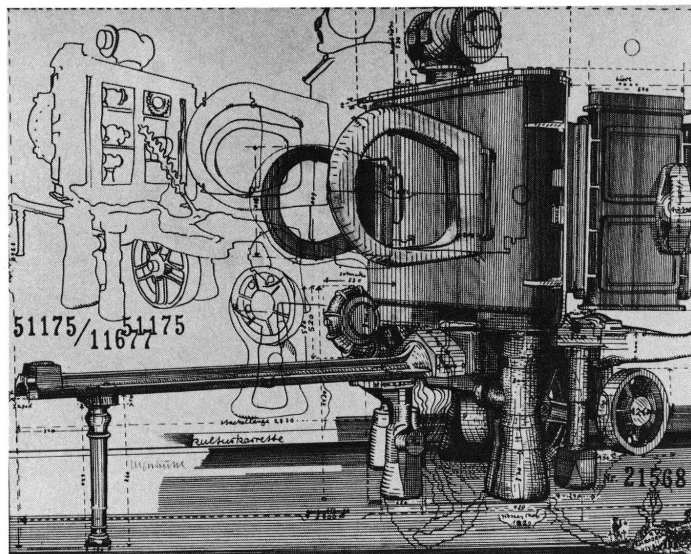
Exposition:

Genève, Musée Rath, Exposition «Le dessin suisse 1970-1980», 10 décembre 1981-24 janvier 1982, cat. n° 15.

Gilbert MAZLIAH (1942)

«Les bords V». 1978

Technique mixte
Papier Canson blanc
76 × 56 cm
Signé et daté en bas à droite: Gilbert Mazliah 1978/V
Don de Rainer M. Mason, Genève
Inv. 1982-84



Alfred HOFKUNST (1942)

«Reportage du Lac de Neuchâtel». 1980

Pastel
Pavatex recto-verso dans un emboitage de plexiglas
21 × 15 cm
Signé et daté au milieu du recto à gauche: AL/Hofkunst/80
Dépôt du Cabinet des estampes, Genève
Inv. 1982-44
Cette œuvre fait partie du «Reportage du Lac de Neuchâtel»

Alexandre MEYLAN (1925)

Nu assis de face. 1981

Fusain et estompe
Papier blanc
94 × 64 cm
Signé et daté en bas à gauche: A Meylan 81
Acquisition
Inv. 1982-26

Alexandre MEYLAN (1925)

Nu assis appuyé (fig. 147)

Fusain et estompe
Papier blanc
64,1 × 94,3 cm
Signé en bas à droite: A Meylan
Acquisition
Inv. 1982-27

Helmut M. FEDERLE (1944)

Sans titre. 1981

Fusain, mine de plomb, stylo bille bleu
Papier
21 × 29,8 cm
Monogrammé et daté au verso, vers le haut: HMF 81
Don de l'artiste lors de son séjour dans l'un des ateliers des Halles de l'Île, avril 1981-janvier 1982.
Inv. 1982-52
Dessin réalisé à Genève

145

146



147

Helmut M. FEDERLE (1944)

Sans titre (initiales de l'artiste représentées renversées). 1981

Stylo bille noir et bleu, mine de plomb
Papier contrecollé sur papier de revue illustrée
29,8 × 17,6 cm
Monogrammé et daté au verso, vers le haut à droite: HMF 81 et HF
Don de l'artiste lors de son séjour dans l'un des ateliers des Halles de l'Île, avril 1981-janvier 1982.
Inv. 1982-53
Dessin réalisé à Genève

Helmut M. FEDERLE (1944)

Face. 1981

Fusain
Papier
29,8 × 21 cm
Monogrammé et daté au verso, en bas à gauche: HMF 81 FACE
Don de l'artiste lors de son séjour dans l'un des ateliers des Halles de l'Île, avril 1981-janvier 1982.
Inv. 1982-54
Dessin réalisé à Genève

Helmut M. FEDERLE (1944)

Sans titre (Svastika). 1981

Fusain et mine de plomb
Papier
29,8 × 21 cm
Monogrammé et daté au verso, en haut à droite: HMF 81
Don de l'artiste lors de son séjour dans l'un des ateliers des Halles de l'Île, avril 1981-janvier 1982.
Inv. 1982-55
Dessin réalisé à Genève

Helmut M. FEDERLE (1944)

Sans titre. 1981

Stylo feutre
Papier jaune transparent
29,8 × 21 cm
Signé en bas à gauche: HMF et daté à droite: Dez 81 Genf
Don de l'artiste lors de son séjour dans l'un des ateliers des Halles de l'Île, avril 1981-janvier 1982
Inv. 1982-56
Dessin réalisé à Genève

Helmut M. FEDERLE (1944)

Modern drawing. 1981

Stylo feutre
Papier jaune transparent
21 × 29,8 cm
Inscriptions au verso
Don de l'artiste lors de son séjour dans l'un des ateliers des Halles de l'Île, avril 1981-janvier 1982
Inv. 1982-57
Dessin réalisé à Genève

Dennis OPPENHEIM (1938)

Inner voices for a staircase – Project. 1981

Mine de plomb, crayon gras noir, crayons de couleurs, pastel
Papier
194,2 × 127,1 cm
Signé et daté en bas à droite: Dennis Oppenheim/1981
Don de l'artiste à l'AMAM; dépôt de l'AMAM
Inv. 1982-28 a et b

Dennis OPPENHEIM (1938)

Mobile projection tower on tracks with mortar. 1981

Mine de plomb, fusain, stylos feutres, lavis
Papier crème
127 × 97 cm
Signé et daté en bas à droite, en hauteur: Dennis Oppenheim 1981
Don de l'artiste à l'AMAM; dépôt de l'AMAM
Inv. 1982-62

Dennis OPPENHEIM (1938)

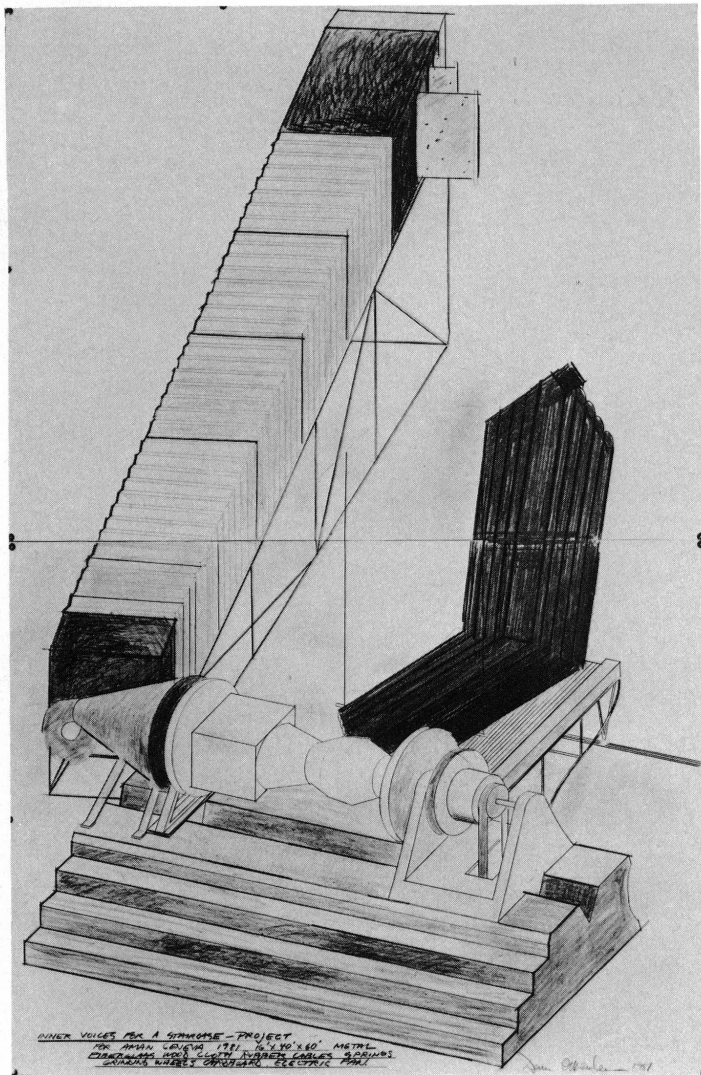
Launching structure for project/for Geneva 1981

Mine de plomb, fusain, mine d'argent, crayon bleu, feutre bleu, lavis
Papier crème
97,1 × 127,2 cm
Signé et daté en bas à droite, en hauteur: Dennis Oppenheim 1981
Acquisition
Inv. 1982-63

Dennis OPPENHEIM (1938)

Revolving launching structure project for Geneva 1981

Mine de plomb, fusain, mine d'argent, stylo feutre rouge, lavis
Papier crème
97,1 × 127,2 cm
Signé et daté en bas à droite, en hauteur: Dennis Oppenheim 1981
Acquisition
Inv. 1982-64



148

Dennis OPPENHEIM (1938)

Launching structure. Project for Geneva 1981

Mine de plomb, fusain, crayons de couleurs, mine d'argent, lavis
Papier crème
97,3 × 127 cm
Signé et daté en bas à droite, en hauteur: Dennis Oppenheim 1981
Acquisition
Inv. 1982-65

Dennis OPPENHEIM (1938)

Launching structure. Project for Geneva 1981

Mine de plomb, fusain, crayons de couleurs, mine d'argent, lavis gris
Papier crème
127,5 × 97,2 cm
Signé et daté en bas à droite, en hauteur: Dennis Oppenheim 1981
Acquisition
Inv. 1982-66

Dennis OPPENHEIM (1938)

Spinning launching structure. Project for Geneva 1981

Mine de plomb, fusain, mine d'argent, lavis bleu, gris, mauve
Papier crème
97,4 × 127 cm
Signé et daté en bas à droite, en hauteur: Dennis Oppenheim 1981
Acquisition
Inv. 1982-67

Dennis OPPENHEIM (1938)

Rolling launching wheels and loading tower. 1981

Mine de plomb, fusain, stylos feutres rouge, mauve, mine d'argent
Papier crème
97,1 × 127,2 cm
Signé et daté en bas à droite, en hauteur: Dennis Oppenheim 1981
Acquisition
Inv. 1982-68

Dennis OPPENHEIM (1938)

Launching (projection) structure for Geneva. 1981

Mine de plomb, fusain, stylo feutre rouge, lavis gris, orange, mauve
bleu-clair
Papier crème
97,1 × 127,1 cm
Signé et daté en bas à droite: Dennis Oppenheim 1981
Acquisition
Inv. 1982-69

Dennis OPPENHEIM (1938)

Launching structure #2. Project for Geneva 1981

Stylo feutre bleu, mine de plomb, lavis rose, bleu, jaune, orange, argent
et or
Papier crème
97,1 × 127,5 cm
Signé en bas à droite: Dennis Oppenheim
Acquisition
Inv. 1982-70

Bibliographie:

Hendel TEICHER, *A propos d'un projet de sculpture de Dennis Oppenheim pour Genève*, dans: *Genava*, n.s., t. XXX, 1982, pp. 166-172.

Oscar WIGGLI (1927)

Carte de vœux adressée à Rainer Michael Mason (1981)

Crayon noir, mine de plomb, estompe, léger gaufrage manuel
Papier vélin blanc
29,3 × 20 cm
Don de Rainer M. Mason, Genève
Inv. 1982-29

Plus de trois cent quatre-vingt numéros d'inventaire ont été attribués en 1982 à un ensemble de documents, de livres et d'estampes atteignant, pris un à un, le nombre de cinq cents! Si très bonne part de ces accroissements provient d'achats (ou de fonds anciens restés non identifiés), la générosité dont notre maison est la bénéficiaire se mesure à travers treize donateurs et vingt-cinq pièces.

Ces chiffres énoncés, il importe de rappeler que la politique du Cabinet des estampes en matière d'enrichissement reste informée par la nature de ses collections (qu'il convient parfois de compléter) et par son programme d'expositions (elles-mêmes souvent orientées aux fonds anciens dignes d'être illustrés).

C'est ainsi que cinq paysages et vues imaginaires de Canaletto, deux caprices architecturaux de Gianfranco Costa et une composition mythologique de Fontebasso sont venus parfaire l'image de Venise au XVIII^e siècle. Tout le corpus des eaux-fortes de Canaletto est désormais réuni dans notre maison, en des tirages dont la qualité pourra encore, avec le temps, être améliorée ici ou là.

Le portefeuille Charles Meryon s'est augmenté de trois pièces, dont une fondamentale, «La morgue» (1854), dans une superbe épreuve du quatrième état. Le noyau de xylographies constructivistes s'est arrondi de trois compositions gravées pour «Der Sturm» (1924) par Moholy-Nagy.

En vue d'expositions inscrites au calendrier des années à venir, nous avons acquis sept lithographies d'Eugène Carrière – dont les portraits éblouissants de sa fille Nelly (1895) et de Verlaine (1896) –, et cinq gravures d'Anders Zorn. Cinq grandes planches de Rolf Iseli et quatorze de Markus Raetz seront montrées à l'occasion de rétrospectives en 1984 et 1985.

Une campagne d'acquisitions délibérée et concentrée permettra de porter au catalogue de l'exposition «L'Italie & l'Allemagne», en 1983, une documentation significative du renouveau actuel de la gravure à travers l'émergence d'un leadership italo-germanique. Cette campagne a déjà permis de réunir cinquante et une estampes de Chia (5), Cucchi (5), Clemente (8), Paladino (5), Baselitz (15), Penck (6), Immen-dorff (3), Lüpertz (4).

Les expositions organisées en 1982 ont justifié l'entrée dans nos cartons de onze gravures de Max Klinger (plus d'une en épreuve d'état!) et d'un groupe de vingt-cinq clichés-verre (Corot, 11; Cuvelier, 1; Daubigny, 4; Desavary, 4; Millet, 1; Wacquez, 3; anonyme, 1). Avec soixante-dix-huit pièces, le Cabinet des estampes détient maintenant l'un des meilleurs ensembles de «gravures diaphanes» visible en Europe. A l'occasion de l'exposition présentée à l'été 1982, Pierre Tal Coat a dessiné sur verre une magnifique tête de brochet, qui montre toutes les possibilités expressives de cette technique oubliée.

Afin de favoriser la préparation du catalogue raisonné et de l'exposition de son œuvre gravé complet, l'artiste zurichois Robert Müller (dont le Musée d'art et d'histoire possède par ailleurs deux sculptures en fer et des dessins) s'est généreusement résolu à céder au Cabinet des estampes un jeu de la

plus grande partie de ses gravures. Celles-ci, au nombre d'une centaine, seront donc désormais conservées à Genève et à Zurich, où la Graphische Sammlung ETH les montrera en hiver 1983-1984.

Poursuivant son projet de documenter la photographie genevoise, et elle seule, le Cabinet des estampes a sélectionné cinquante-deux témoignages de cette «autre façon de raconter» qu'affectionne Jean Mohr. S'ajoutent à ce point fort des paysages de Marc-André Cotton (7), des scènes d'intimité africaine par Jean-Jacques Dicker (13) et des masques de Béatrice Helg (4).

Rainer Michael MASON

Jean-Baptiste Camille COROT

Dante et Virgile, 1858 (fig. 150)

Cliché-verre

Tirage Desavary sur papier albuminé monté sur carton

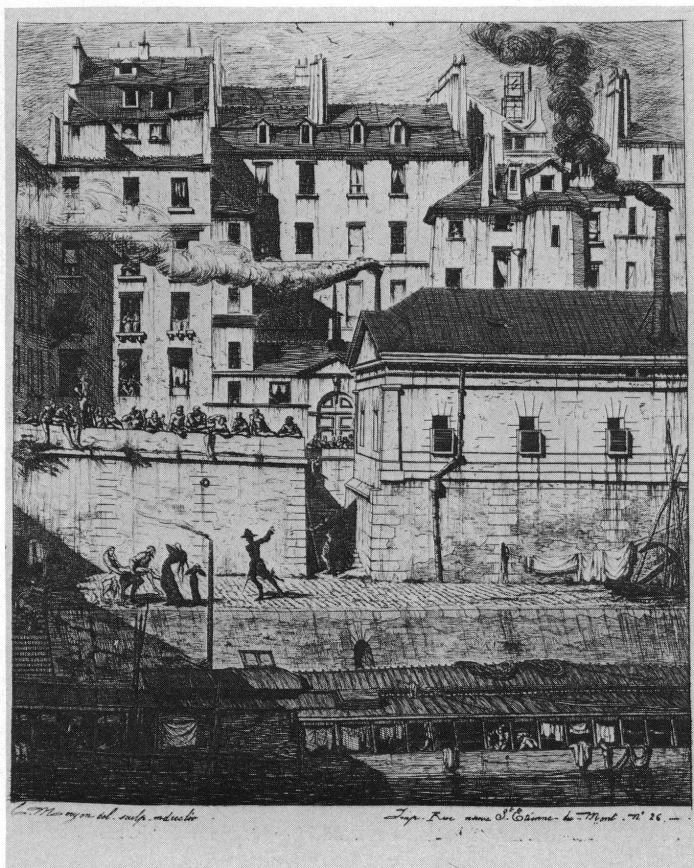
Fl. 39,7 × 29,6 cm

Pl. 22,4 × 16,9 cm

Dans le sujet, en bas à droite signé: Corot

L.D. 76





Charles MERYON

La Morgue, 1854 (fig. 149)

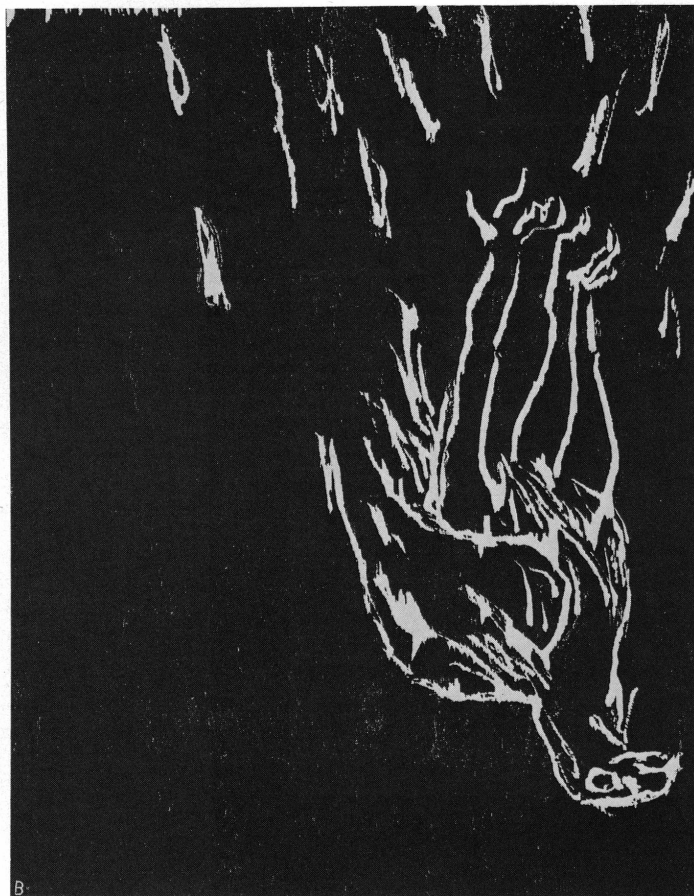
Eau-forte et pointe sèche, épreuve en bistre sur vergé

Fl. 27,9 × 23,8 cm

Pl. 23,2 × 20,6 cm

Dans la cuvette en bas à gauche marqué: C. Meryon del - sculp - mdccliv
à droite: Imp. Rue S^t Etienne-du-Mont - n^o 26.

DW 36 IV/VII



Georg BASELITZ

**Adler, 1981 (in portefeuille «Erste Konzentration»,
suite I, 1982) (fig. 151)**

Xylographie, épreuve sur vélin (offset appretté)

Fl. 99,9 × 79,9 cm

Dans le bois en bas à gauche monogrammé: B

Dans le sujet en bas à droite signé et daté: Baselitz 1981

Au verso à la mine de plomb, justifié: I 42/50

Cat. Genève 1983, n^o 59

Donateurs du Musée d'art et d'histoire et de ses filiales

Académie internationale de la céramique
AMAM, Genève
American Women's Club, Genève
Legs Betty Amstutz, Genève
M^{me} Aldo Balmas, Genève
M^{me} René van Berchem, Genève
M^{me} Emilio Beretta, Troinex (Genève)
Marcel Bianchi, Vandœuvres (Genève)
Bibliothèque publique et universitaire, Genève
Edmond Bordin, Genève
M^{me} Jean Brunschwig, Genève
Iréna Brynner, Genève
Daniel Buscarlet, Carouge (Genève)
Alice Chevallier-Le Grand Roy, Genève
Marcel Christin, Genève
Marc-André Cotton
Greg Daly
Michel Dehanne, Genève
Jean-Jacques Dicker
M^{me} Jules Droin, Vésenaz (Genève)
Jean Du Bois, Vessy (Genève)
Gustave Dumur, Genève
Chanoine Léon Dupont-Lachenal, Saint-Maurice (Valais)
Edwin Engelberts, Genève
Helmut Federle, Genève
Csaba Gaspar, Thônex (Genève)
Charles Goerg, Vésenaz (Genève)
Joseph Arpad von Habsburg, Munich
Béatrice Helg, Genève
Anne de Herdt, Meinier (Genève)
M^{me} Adrien Holy, Genève
Pavel Ilie, Genève
Institut de physique, Genève
Pierre Keller, Genève
Diana Kreuger-Béve, Chambésy (Genève)
Sabine Knust
Claude Lapaire, Genève
René Mabillard, Genève

Mairie de Vernier
Rainer Michael Mason, Genève
Anton Meier, Genève
Jean Mohr, Genève
Gottfried Notz, Conches (Genève)
Dennis Oppenheim, New York
Lucie Pellarin, Chêne-Bourg (Genève)
Germaine Perret, Genève
Michel Picot, Genève
Henri Presset, Thônex (Genève)
Acindino Quesada
République et Canton de Neuchâtel
Eliane Reyren, Genève
Elisabeth Rieser, Berne
Gilberte Rochat, Paris
Suzanne Roiron, Genève
Isabelle et Charles Roth, Prilly (Vaud)
Pierre Sarto, Saint-Prex (Vaud)
Janos Scholz, Céligny (Genève)
Georges Sedelmayer, Genève
Liliane Truan, Meyrin (Genève)
Université de Genève, Département de chimie physique,
Genève

Crédit photographique :

Maurice Aeschimann, Genève: fig. 128 à 137, 139
Gad Borel-Boissonnas, Vésenaz (GE): fig. 115, 122
Louise Decoppet, Genève: fig. 82 à 92, 94 à 105
Pierre-A. Ferrazzini, Genève: fig. 25 à 27, 29 à 47, 49, 50 à 75
Claude Gafner, Genève: fig. 76 à 81
Musée d'art et d'histoire, Yves Siza, Genève: fig. 1 à 6, 8, 9, 21 à 23, 28,
48, 93, 114, 116 à 121, 123 à 127, 138, 141, 147 à 148
Herbert Pattusch, Genève: fig. 149 à 151
Christian Poite, Genève: fig. 7, 13 à 20, 106 à 113
Jacques Pugin, Genève: fig. 11, 12, 140, 141, 143, 144
Schweiz. Institut für Kunstwissenschaft, Zürich: fig. 146

Publications du Musée d'art et d'histoire en 1982

Genava, n.s., t. XXX, 1982, 259 p., 295 ill.

Le Musée a poursuivi la publication de sa série des guides illustrés «Images du Musée d'art et d'histoire» par cinq nouveaux cahiers:

Porcelaines chinoises d'exportation par Jean-Jacques Favre (n° 21).

Montres genevoises du XVII^e siècle par Fabienne-Xavière Sturm et Anne Winter-Jensen (n° 22).

Montres genevoises du XVIII^e siècle par Fabienne-Xavière Sturm et Anne Winter-Jensen (n° 23).

Montres genevoises du XIX^e siècle par Richard Hugues Rod, Fabienne-Xavière Sturm et Anne Winter-Jensen (n° 24).

Bijoux Art Nouveau par Fabienne-Xavière Sturm et Anne Winter-Jensen (n° 25).

Le Musée a publié 9 catalogues d'expositions temporaires:

Max Klinger, gravures. Genève, Cabinet des estampes du Musée d'art et d'histoire, 5 février-28 mars 1982. Catalogue par Rainer Michael Mason assisté de Chantal Oederlin, Claude Ritschard, Christiane Rossel-Sigel, Juliane Willi, 104 p., pl., fig.

Les peintres descendent dans leur rue. Genève, Musée d'art et d'histoire, 11 février-25 avril 1982. Catalogue rédigé par le service pédagogique du Musée; non paginé, fig.

Sauver l'art? Conserver, analyser, restaurer. Genève, Musée Rath, 18 mars-16 mai 1982. Catalogue conçu et publié par Renée Loche avec la collaboration des conservateurs et des restaurateurs du Musée d'art et d'histoire. 332 p., pl. en noir et en coul., fig. en noir et en coul., tabl., diagr.

Robert Müller, l'œuvre gravé. (Catalogue raisonné par Rainer Michael Mason). Cabinet des estampes du Musée d'art et d'histoire, 8 mai-20 juin 1982, 104 p., 261 ill.

60 exemplaires ont été accompagnés d'une gravure originale sur bois. L'artiste a monogrammé et justifié les 60 exem-

plaires. La gravure a été tirée sur les pages d'un manuscrit du XVIII^e siècle. Les numéros 1 à 9 de ce catalogue sont hors commerce.

Saint-Pierre, cathédrale de Genève. Un monument, une exposition. Genève, Musée Rath, 10 juin-10 octobre 1982. Commissaire de l'exposition: Anne Cuénod; 151 p., pl. en coul., fig., plans.

Le cliché-verre. Corot et la gravure diaphane. Genève, Cabinet des estampes du Musée d'art et d'histoire, 16 juillet-10 octobre 1982. Catalogue par Rainer Michael Mason assisté de Chantal Oederlin, Claude Ritschard, Christiane Rossel-Sigel, 110 p., pl., fig.

Phototextes. Andrew Cameron|Karen Knorr|Mark Lewis|Olivier Richon|Mitra Tabrizian. Genève, Musée d'art et d'histoire, 15 septembre-10 octobre 1982. Exposition organisée par l'AMAM. Catalogue par Hendel Teicher, non paginé, fig.

Léger et l'esprit moderne. Une alternative d'avant-garde à l'art non-objectif. (1918-1931). Genève, Musée Rath, 4 novembre 1982-16 janvier 1983. Catalogue par Charles Goerg, 8 p., fig. en noir et en coul.

Culture affichée. Quatre graphistes genevois. Roland Aeschlimann, Georges Calame, Gérald Ducimetière, Roger Pfund. Cabinet des estampes du Musée d'art et d'histoire, 2 décembre 1982-6 février 1983. Catalogue par Rainer Michael Mason, 88 p., pl. en noir et en coul.

Le Musée a participé en outre à la rédaction du catalogue:

Hans Berger ou le Triomphe de la Couleur. Exposition du centenaire de sa naissance. (Exposition organisée conjointement avec le Kunstmuseum de Soleure). Genève, Musée d'art et d'histoire, 25 novembre 1982-30 janvier 1983. Rédaction du catalogue: André Kamber, Josiane Aepli. Non paginé, 99 pl. en noir et en coul.

Le catalogue de l'exposition *Le monde des Césars. Portraits romains*, Genève, Musée d'art et d'histoire, 28 octobre 1982-30 janvier 1983, rédigé par Jiri Frel, Jacques Chamay et Jean-Louis Maier, 323 p., pl. a été publié à Genève par «Hellas et Roma» (collection consacrée à l'archéologie classique).

