

**Zeitschrift:** Genava : revue d'histoire de l'art et d'archéologie  
**Herausgeber:** Musée d'art et d'histoire de Genève  
**Band:** 29 (1981)

**Rubrik:** Acquisitions du Musée d'art et d'histoire en 1980

### **Nutzungsbedingungen**

Die ETH-Bibliothek ist die Anbieterin der digitalisierten Zeitschriften auf E-Periodica. Sie besitzt keine Urheberrechte an den Zeitschriften und ist nicht verantwortlich für deren Inhalte. Die Rechte liegen in der Regel bei den Herausgebern beziehungsweise den externen Rechteinhabern. Das Veröffentlichen von Bildern in Print- und Online-Publikationen sowie auf Social Media-Kanälen oder Webseiten ist nur mit vorheriger Genehmigung der Rechteinhaber erlaubt. [Mehr erfahren](#)

### **Conditions d'utilisation**

L'ETH Library est le fournisseur des revues numérisées. Elle ne détient aucun droit d'auteur sur les revues et n'est pas responsable de leur contenu. En règle générale, les droits sont détenus par les éditeurs ou les détenteurs de droits externes. La reproduction d'images dans des publications imprimées ou en ligne ainsi que sur des canaux de médias sociaux ou des sites web n'est autorisée qu'avec l'accord préalable des détenteurs des droits. [En savoir plus](#)

### **Terms of use**

The ETH Library is the provider of the digitised journals. It does not own any copyrights to the journals and is not responsible for their content. The rights usually lie with the publishers or the external rights holders. Publishing images in print and online publications, as well as on social media channels or websites, is only permitted with the prior consent of the rights holders. [Find out more](#)

**Download PDF:** 14.04.2026

**ETH-Bibliothek Zürich, E-Periodica, <https://www.e-periodica.ch>**

# Acquisitions du Musée d'art et d'histoire en 1980

## ARCHÉOLOGIE

### PRÉHISTOIRE

#### Vase pansu à col cylindrique (fig. 1)

Terre cuite, motifs géométriques peints en rouge sur fond blanc

Néolithique, 5<sup>e</sup> millénaire av. J.-C.

Provenance: Hacilar, Anatolie, Turquie

Haut. 21 cm, diam. 25 cm

Acquisition

Inv. 22193



1

#### Gobelet légèrement évasé (fig. 2)

Terre cuite, motifs géométriques peints en rouge sur fond blanc jaunâtre

Néolithique, 5<sup>e</sup> millénaire av. J.-C.

Provenance: Hacilar, Anatolie, Turquie

Haut. 10,5 cm; diam. 12 cm

Acquisition

Inv. 22194



2

#### Petit vase pansu à col cylindrique (fig. 3)

Terre cuite, motifs géométriques peints en rouge sur fond blanc

Néolithique, 5<sup>e</sup> millénaire av. J.-C.

Haut. 10 cm

Acquisition

Inv. 22195



3

4

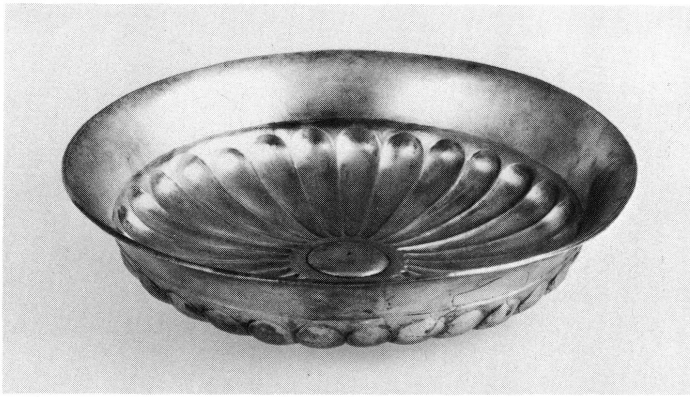
### ANTIQUITÉS ORIENTALES

#### Pyxide à fards avec couvercle et scènes en relief (fig. 4)

Pierre riche en fer (type limonite?)

A l'extérieur de gauche à droite: chasse au cerf (deux archers sur char tiré par deux chevaux); scène d'offrande. Sur le couvercle: arbre de vie flanqué de deux boucs dressés sur leurs pattes arrière.

A l'intérieur: quatre compartiments répartis autour d'un espace central



Provenance probable: Syrie  
Syro-hittite, VIII<sup>e</sup> siècle av. J.-C.

Haut. 6 cm; diam. 9,3 cm  
Acquisition  
Inv. 22120

**Phiale achéménide (fig. 5)**

Argent

Côtes partant en pétales d'un omphalos central vers un bord lisse et légèrement évasé

Provenance: Iran

Fin du VI<sup>e</sup> siècle av. J.-C.

Haut. 3,7 cm, diam. 18 cm  
Don anonyme  
Inv. 22402

5



EGYPTE

**Bastet, cercueil pour un chat (fig. 6)**

Bois, restes de peinture

Chat en bois sculpté, sur une base. A l'intérieur, momie d'un chat

Basse Epoque, VI<sup>e</sup> siècle av. J.-C.

Provenance: Egypte

Haut. 41 cm; long. 27 cm; larg. 12,5 cm  
Legs Jean Gagnebin, Morges  
Inv. 22437

ANTIQUITÉS GRECQUES

**Sarcophage-baignoire (fig. 7)**

Terre cuite

Sarcophage en forme de baignoire avec quatre anses. Exté-

6



7

rieur, peint en couleur rouge, sur fond blanc; sous l'anse, poulpe stylisé. Ses tentacules partent en deux rangs de zigzags arrondis et remplissent la surface du sarcophage.

A l'intérieur, quatre poissons (dauphins?)

Minoen tardif III, XIV<sup>e</sup>-XII<sup>e</sup> siècle av. J.-C.

Provenance probable: Crète

Haut. 44 cm; long. 123 cm; larg. 60 cm

Acquisition

Inv. 23436

## NUMISMATIQUE

### Sequin en or de Venise (fig. 8)

Domenico Contarini doge, 1659-1674, portant une contre-marque ottomane

Acquisition

Inv. 32702

### Médaille en plomb

exécutée par Oscar Wiggli

Avers: dans un carré creux, figuration abstraite (?)

Revers: inscription poinçonnée «Bonne année 1979 Wiggli»

Diam. 56 mm

Don de M. Rainer M. Mason, Genève

Inv. 32690

### Médaille en plomb

exécutée par Oscar Wiggli

Avers: dans un carré creux, figuration abstraite (?)

Revers: inscription poinçonnée «Bonne année 1980 Wiggli»

Diam. 56 mm

Don de M. Rainer M. Mason, Genève

Inv. 32691

**Médaille en bronze représentant Etienne Clavière (1735-1793), exécutée par Georges Crouzat**

Diam. 67 mm

Frappée par la Monnaie de Paris

Acquisition

Inv. 32697

**Plaquette en bronze représentant Jean-Jacques Rousseau (1712-1778), exécutée par Georges Crouzat**

Haut. 80 mm; larg. 78 mm

Frappée par la Monnaie de Paris

Acquisition

Inv. 32698

**Médaille en bronze (Pologne) représentant Helena Gawronska (1870-1950)**

Diam. 74 mm

Don de M. Jan Gawronski, Varsovie

Inv. 32699



8

**Médaille ovale en bronze (Pologne) représentant Stanislas Gawronski (1860-1942)**

Haut. 79 mm

Don de M. Jan Gawronski, Varsovie

Inv. 32700

**Médaille uniface en bronze représentant le sceau de l'Université de Savoie**

Distribuée lors de l'inauguration du 26 janvier 1980

Diam. 50 mm

Don du professeur Marc-R. Sauter, Genève

Inv. 32692

**Médaille en bronze représentant Jean Calvin**

exécutée par P. Turin

Diam. 68 mm

Frappée par la Monnaie de Paris

Acquisition

Inv. 32693

**Médaille en bronze représentant Rodolphe Töpffer, (1799-1846)**

Diam. 68 mm

Frappée par la Monnaie de Paris

Acquisition

Inv. 32694

**Médaille en bronze représentant Michel Simon**

Diam. 80 mm

Frappée par la Monnaie de Paris

Acquisition

Inv. 32695

**Médaille en bronze représentant Louis Hauteceur**

Diam. 69 mm

Frappée par la Monnaie de Paris

Acquisition

Inv. 32696

ARGENTERIE

**Grand plat ovale (fig. 9)**

Argent. Triple feston, large marli  
Armoiries au centre: Lion dressé  
Jean-Daniel Barde et André Patry (1771-1773) ou Augustin-Philibert Patry (1776-1778), Genève  
Vers 1775

Poinçon: J D  
B

Maitre juré A P

Long. 73,5 cm, larg. 35,2 cm, haut. 3,1 cm  
Ancienne collection Michel Dumont, Fribourg  
Acquisition  
Inv. AD 3767

VERRERIE

**Vase (fig. 10)**

Verre soufflé rouge, bleu, vert  
Murano (Italie) vers 1949-51

Haut. 20 cm, larg. 12 cm  
Don de M. Eric Poncy, Genève  
Inv. AD 3771

CÉRAMIQUE

**Coupe fragmentaire**

Terre cuite émaillée  
Décor de spirales à l'oxyde de manganèse et de cuivre  
Art siculo-musulman, XIII<sup>e</sup> siècle  
Italie, Caltagirone  
Pièce découverte à Montalto di Castro (Latium)

Haut. 5,5 cm, diam. 8,5 cm  
Don de M<sup>me</sup> Fiorella Cottier, Genève  
Inv. AR 6139

**Pot fragmentaire**

Terre cuite  
Italie, Montalto di Castro (Latium), XIII<sup>e</sup> siècle

Haut. 17 cm, diam. 10,5 cm  
Don de M<sup>me</sup> Fiorella Cottier, Genève  
Inv. AR 6136

**Saucière (fig. 11)**

Porcelaine  
Décor peint, branches d'œillet et filets dorés  
Nyon, fin du XVIII<sup>e</sup> siècle

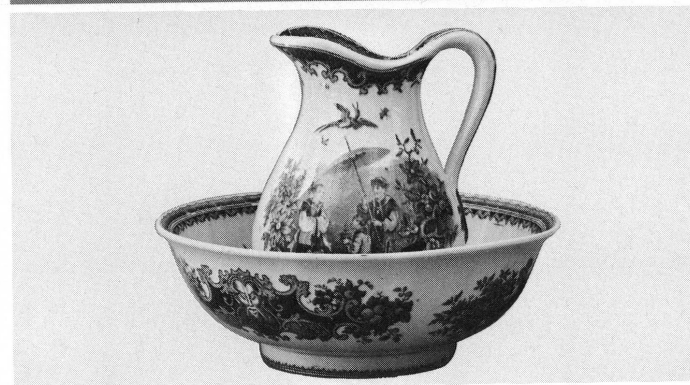
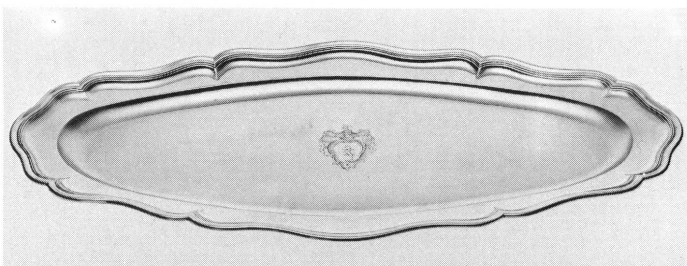
Haut. 13,5 cm, larg. 23 cm, prof. 19 cm  
Don de M<sup>me</sup> Nadine Meylan, Bernex (GE)  
Inv. AR 6160

9

10

11

12



**Quatorze moules dont trois moules «mère»**

Plâtre  
Nyon, XIX<sup>e</sup> siècle

Acquisition (liquidation de la manufacture)  
Inv. AR 6118 à AR 6131

**Broc et cuvette (fig. 12)**

Faïence  
Décor imprimé «Yeddo»  
Sarreguemines, fin du XIX<sup>e</sup> siècle

Haut. 27 cm, larg. 21 cm  
Don de M<sup>lle</sup> Lucile Desfonds, Genève  
Inv. AR 6196 et AR 6197

**Vase (fig. 13)**

Grès émaillé  
Alexandre Bigot (1862-1927), France, vers 1900

Haut. 12 cm, diam. 12 cm  
Acquisition  
Inv. AR 6209

**Vase (fig. 14)**

Porcelaine  
Décor de fleurs en métal  
Sèvres, Art Nouveau, vers 1900

Haut. 11 cm, diam. 9,2 cm  
Don de M<sup>me</sup> Eliane Reyren, Genève  
Inv. AR 6175

**Vase (fig. 15)**

Grès lustré  
Décor de feuillage en relief  
Pierrefonds, France, Art Nouveau, vers 1900

Haut. 33 cm, diam. 9,5 cm  
Don de M. Csaba Gaspar, Thônex (GE)  
Inv. AR 6152

**Vase (fig. 16)**

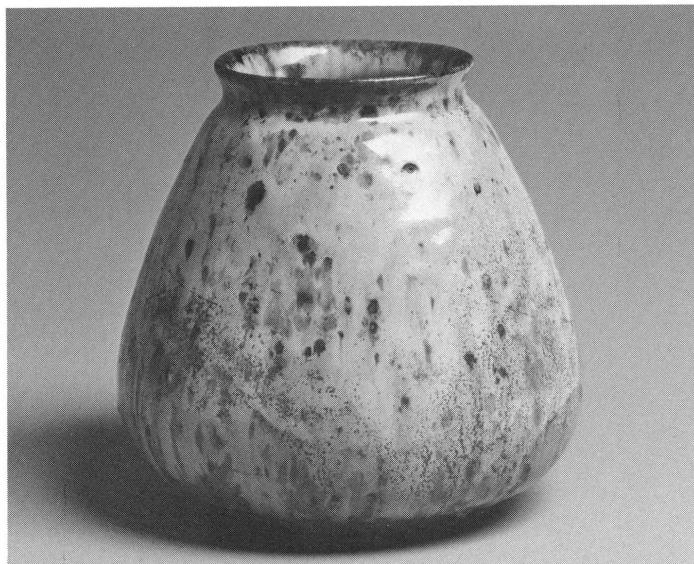
Faïence émaillée  
Fabrique Massier, Golfe Juan, Art Nouveau, vers 1900

Haut. 24,5 cm, diam. 14,5 cm  
Don de M. Pierre-Henri Filletaz, Genève  
Inv. AR 6215

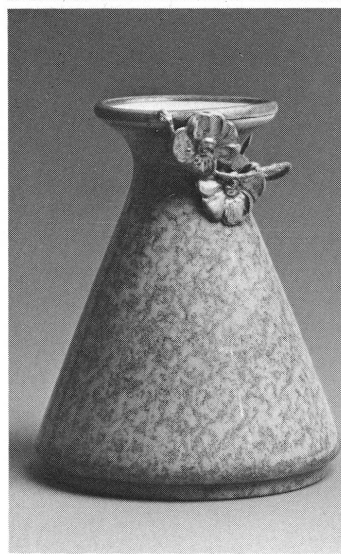
**Vase (fig. 17)**

Faïence coulée  
Décor de fleurs stylisées en or  
Turn-Teplitz, Autriche, Art Nouveau, vers 1900

Haut. 31 cm, diam. 18 cm  
Don de M. Csaba Gaspar, Thônex (GE)  
Inv. AR 6151

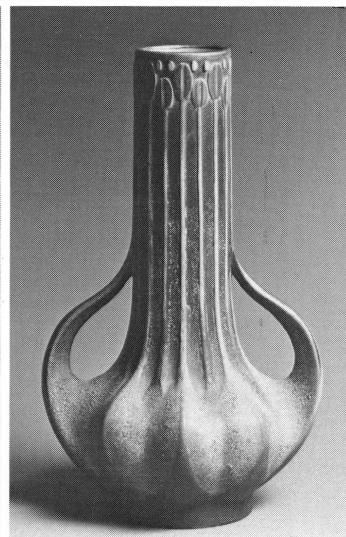


13



14

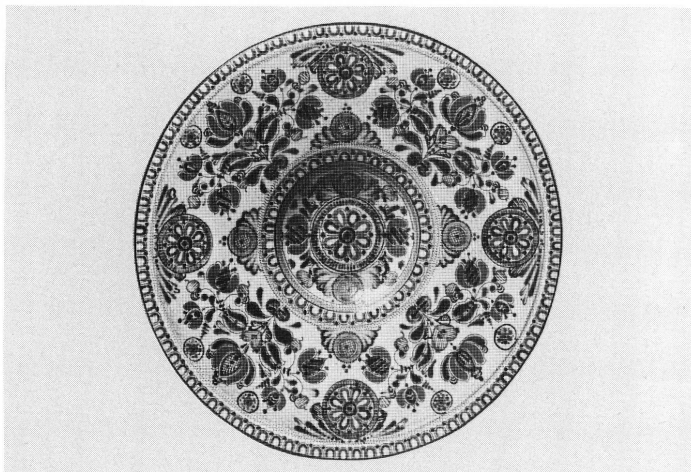
15



16

17

18

**Vase**

Faïence  
 Décor en relief de lézard et de feuillage  
 Henri Fehr (1890-1964), Genève, 1908

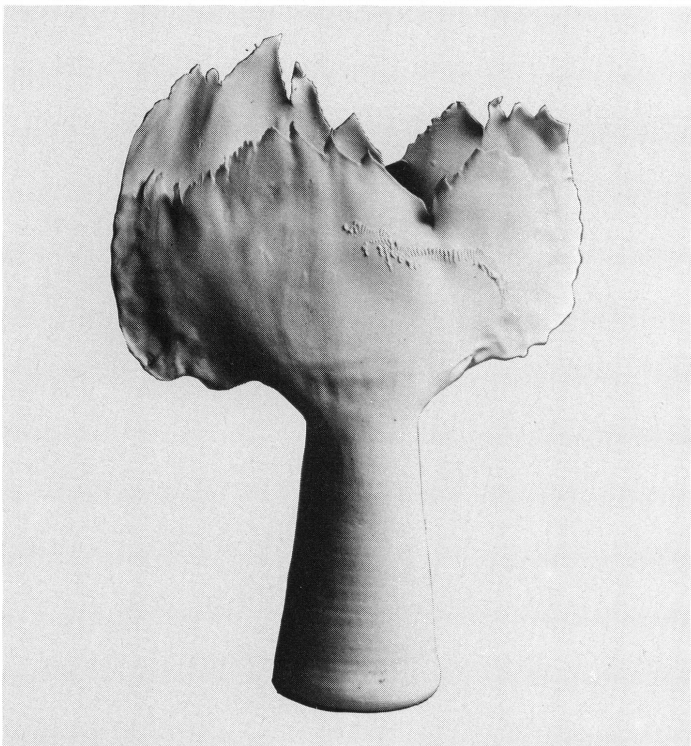
Haut. 28 cm, diam. 13,5 cm  
 Don de M<sup>me</sup> Marguerite Kursner-Fehr, Genève  
 Inv. AR 6180

**Coupe (fig. 18)**

Faïence  
 Décor traditionnel de fleurs stylisées  
 Willy Aeby (1930), Hasle-Ruegsau (BE), 1980

Haut. 8 cm, diam. 46 cm  
 Acquisition Exposition «Schweizer Heimatwerk», Zurich, 1980  
 Inv. AR 6168

19

**Objet (fig. 19)**

Porcelaine blanche  
 Fredi Benz (1943), Zollikofen (BE), 1980

Haut. 33,2 cm, larg. 24 cm, prof. 8,5 cm  
 Acquisition Exposition «Schweizer Heimatwerk», Zurich, 1980  
 Inv. AR 6166

**Vase**

Grès émaillé blanc  
 Edouard Chapallaz (1921), Duillier (VD), 1979

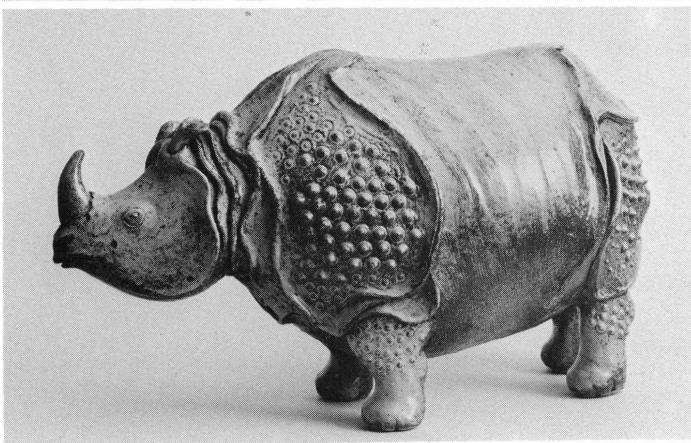
Haut. 35,5 cm, diam. 13,5 cm  
 Acquisition Exposition «Schweizer Heimatwerk», Zurich, 1980  
 Inv. AR 6169

**Panneau mural: «Paysage»**

Grès chamotté  
 Edouard Chapallaz (1921), Duillier (VD), 1980

Haut. 41,5 cm, larg. 41,5 cm  
 Acquisition Exposition «Schweizer Heimatwerk», Zurich, 1980  
 Inv. AR 6170

20

**Figure: Rhinocéros (fig. 20)**

Grès émaillé  
 Jean-Claude de Crousaz (1931), Bernex (GE), 1980

Haut. 31 cm, larg. 55 cm  
 Acquisition Exposition «Schweizer Heimatwerk», Zurich, 1980  
 Inv. AR 6164

**Pot à salaison avec couvercle (fig. 21)**

Grès au sel. Décor aux engobes blancs  
 Jean-Claude de Crousaz (1931), Bernex (GE), 1980

Haut. 29,5 cm, diam. 21 cm  
 Acquisition  
 Inv. AR 6193

**Figure: «Nous avons tous deux visages» (fig. 22)**

Faïence aux engobes

Pierrette Favarger (1924), Neuchâtel, 1980

Haut. 60,5 cm, larg. 27,5 cm, prof. 17 cm

Acquisition Exposition «Schweizer Heimatwerk», Zurich, 1980

Inv. AR 6165



21

**Assiette**

Porcelaine décorée au barolet

Dominique Grange (1950), Lovatens (VD), 1979

Haut. 23 cm, diam. 20,7 cm

Don de M. Csaba Gaspar, Thônex (GE)

Inv. AR 6150

**Objet Médaille**

Porcelaine émaillée céladon

Hideyuki Hayashi (1937), Kyoto, Japon, 1980

Haut. 1,5 cm, diam. 1 cm

Don de l'Académie internationale de la Céramique, 1980

Inv. AR 6200



22

**Panneau mural: «Wohnkasten»**

Grès chamotté

Sosh Kneubulh (1938), Niederscherli (BE), 1980

Haut. 32 cm, larg. 20 cm, prof. 5,5 cm

Acquisition Exposition «Schweizer Heimatwerk», Zurich, 1980

Inv. AR 6162

**Objet médaille (fig. 23)**

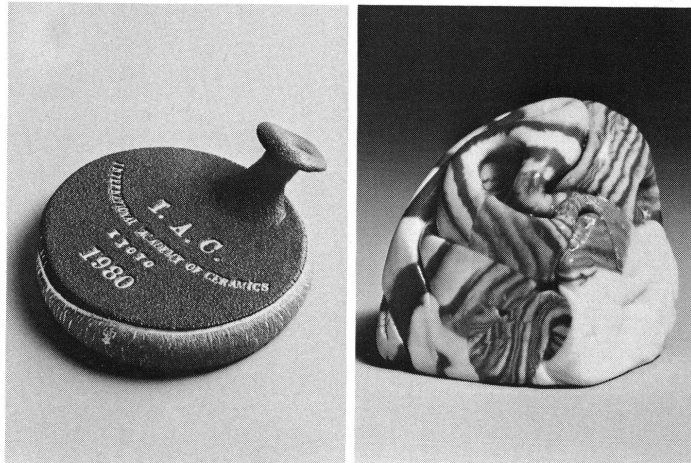
Porcelaine estampée

Yutaka Kondo (1932), Kyoto, Japon, 1980

Haut. 3,5 cm, diam. 13 cm

Don de l'Académie internationale de la Céramique, 1980

Inv. AD 6199



23

24

**Objet médaille (fig. 24)**

Porcelaine blanche et colorée

Zenji Miyashita (1939), Kyoto, Japon, 1980

Haut. 6 cm, larg. 5,5 cm, prof. 5,5 cm

Don de l'Académie internationale de la Céramique, 1980

Inv. AR 6201

**Objet médaille**

Porcelaine émaillée céladon

Rikichi Miyanaga (1935), Kyoto, Japon, 1980

Haut. 0,5 cm, larg. 16 cm, prof. 13,5 cm

Don de l'Académie internationale de la Céramique, 1980

Inv. AR 6202

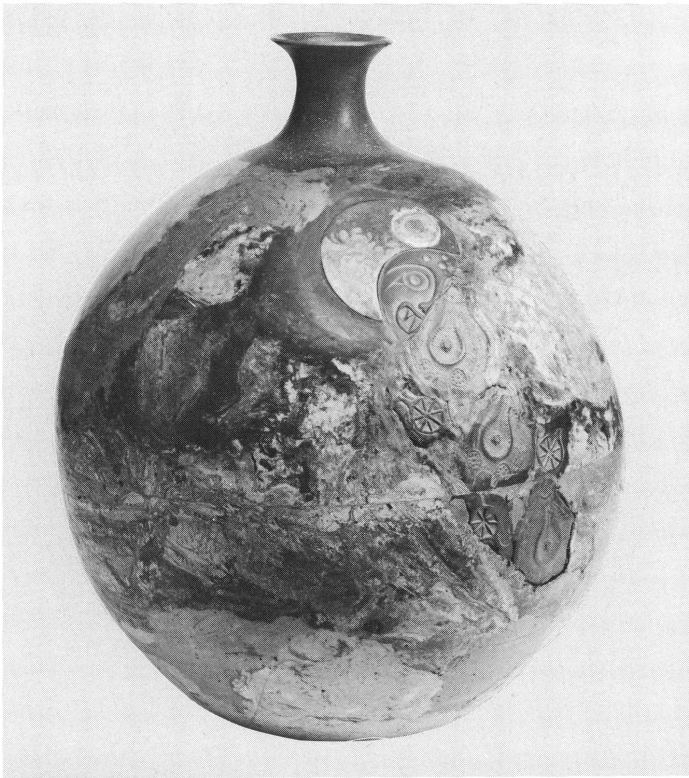


25

**Objet en 3 éléments en forme de tuile (fig. 25)**

Terre cuite, cuisson raku  
Setsuko Nagasawa (1949), Genève, 1980

Haut. 5,5 cm, larg. 43 cm, prof. 23 cm  
Acquisition Exposition Centre genevois de l'artisanat, Genève, 1980  
Inv. AR 6146



26

**Vase: «Réminiscence étrusque» (fig. 26)**

Faïence et terre incrustée  
Claude Poli, Champigny-sur-Marne (France), 1980

Haut. 55,5 cm, diam. 48 cm  
Prix de l'Académie internationale de la Céramique  
Acquisition VII<sup>e</sup> Biennale internationale de la Céramique, Vallauris, 1980  
Inv. AR 6208

**Vase en forme de sac (fig. 27)**

Grès émaillé  
Décor de cordes en relief  
Louise Norlander (1941), Romainmôtiers (VD), 1980

Haut. 19 cm, diam. 17 cm  
Acquisition Exposition «Schweizer Heimatwerk», Zurich, 1980  
Inv. AR 6161

**Objet médaille**

Grès émaillé  
Tadayasu Sasayama (1939), Shigaraki, Japon, 1980

Haut. 10,8 cm, larg. 7 cm  
Don de l'Académie internationale de la Céramique, 1980  
Inv. AR 6203

**Panneau mural**

Grès émaillé  
Hildegard Storr-Britz (1915), Hohr-Grenzhausen (RFA), 1980

Haut. 29,8 cm, larg. 45 cm, prof. 2 cm  
Don de l'artiste  
Inv. AR 6186



27

28

**Objet (fig. 28)**

Faïence colorée  
Vreni Wachter (1918), Feldmeilen (ZU), 1980

Haut. 21,5 cm, larg. 11 cm, prof. 9,5 cm  
Acquisition Exposition «Schweizer Heimatwerk», Zurich, 1980  
Inv. AR 6167

**Panneau de sol**

Terre cuite, cuisson raku  
Anne-Marie Weber (1953), Genève, 1980

Haut. 102 cm, larg. 102 cm  
Acquisition Exposition Centre genevois de l'artisanat, Genève, 1980  
Inv. AR 6145

## ETOFFES

### Soierie sur fond bleu rebrodée de soie polychrome, fils d'or et d'argent (fig. 29, détail)

Arabesques et fleurs au recto et au verso

Inconnu. Probablement Italie du Nord (Venise?), vers 1650

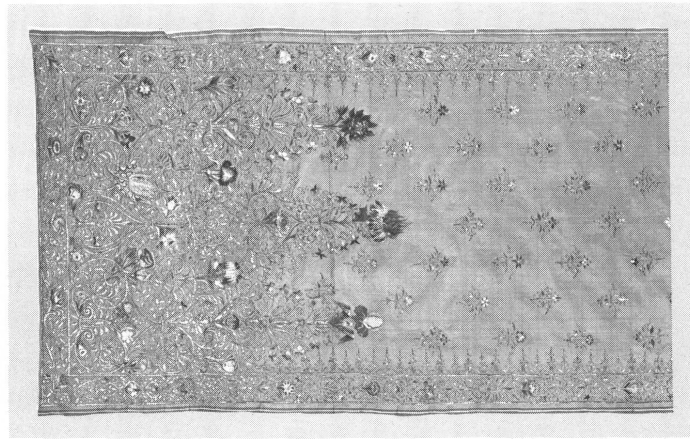
Long. 220 cm, larg. 70 cm

Ancienne collection Ami Lullin, Genève

Acquisition

Inv. AD 3737

Il s'agit vraisemblablement d'une pièce de maîtrise



29

### Etoffe de soie verte tissée de fils d'or et d'argent

Iran, XVIII<sup>e</sup> siècle

Haut. 35 cm, larg. 40 cm

Don de M. Daniel Gagnebin, Genève

Inv. AD 3773

### Couverture

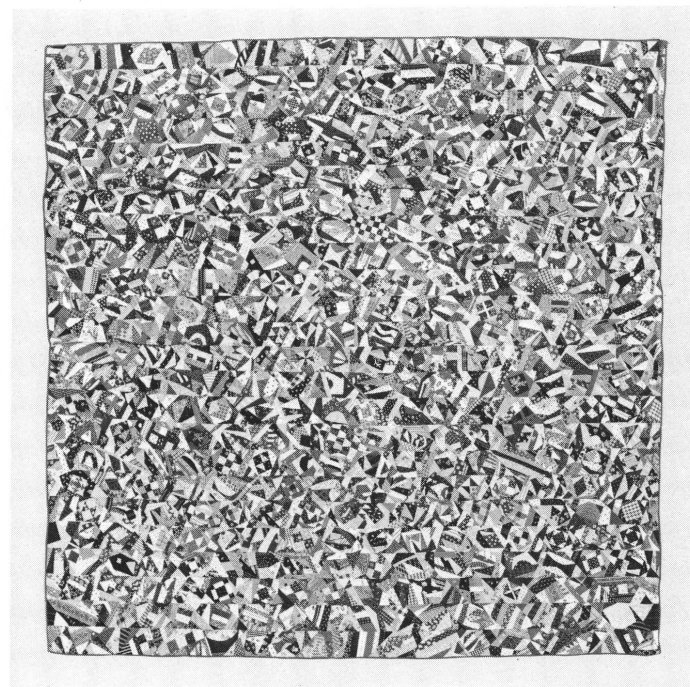
Coton uni, patchwork blanc et motifs de semis d'hexagones en tissus imprimés à motif floral

Inconnu. Probablement Angleterre ou Hollande, fin XVIII<sup>e</sup>-début XIX<sup>e</sup> siècle

Haut. 274 cm, larg. 228 cm

Don de M<sup>me</sup> Hilly Mendelssohn, Genève

Inv. AD 3756



30

### Crazy Quilt

Coton uni et imprimé

Etats-Unis, vers 1890

Haut. 222 cm, larg. 215 cm

Ancienne collection Barbier-Müller, Genève

Don de M. et M<sup>me</sup> Jean-Paul Barbier-Müller, Genève

Inv. AD 3772

Monika MÜLLER et Fabienne-X. STURM, *Quilts du Musée d'art et d'histoire de Genève, donation Barbier-Müller, 1978*, Genève, 1981, n° 26, repr. en coul. (Musées et collections de Genève)

### Quilt «Log Cabin» ou «Pine Apple» (fig. 30)

Soie unie et imprimée, étoffe de cravate, patchwork

Etats-Unis, Pennsylvanie, vers 1900

Haut. 189 cm, larg. 172 cm

Ancienne collection Barbier-Müller, Genève

Don de M. et M<sup>me</sup> Jean-Paul Barbier-Müller, Genève

Inv. AD 3762

Monika MÜLLER et Fabienne-X. STURM, *Quilts du Musée d'art et d'histoire de Genève, donation Barbier-Müller, 1978*, Genève, 1981, n° 23, repr. en coul. (Musées et collections de Genève)

### «Sampler 1980» (fig. 31)

35 points de broderie et 13 points de dentelle sur canevas unifil.

Laine et coton polychrome

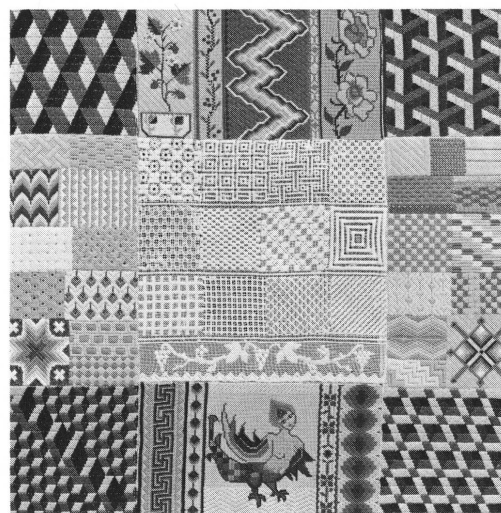
Natacha Gardin, Chapet, France, 1980

Haut. 89,5 cm, larg. 89,5 cm

Acquisition

Inv. AD 3770

Exposition: *Genève, Centre genevois de l'Artisanat, Exposition Natacha Gardin*, décembre 1980



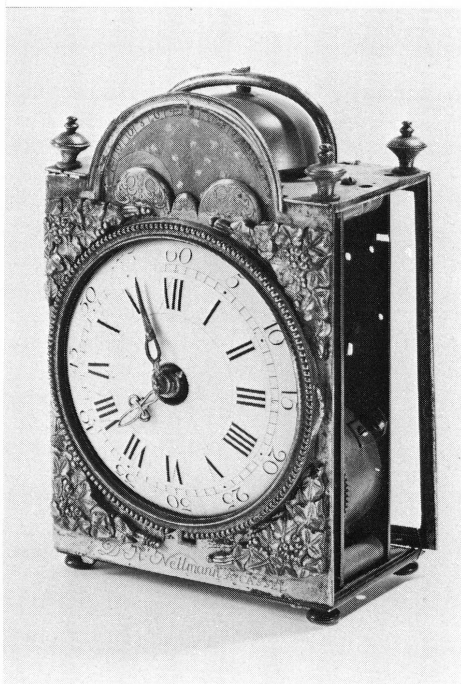
31

## HORLOGERIE

### Sablier en verre à quatre ampoules

Monture en laiton découpé  
Europe, début du XVIII<sup>e</sup> siècle

Haut. 13,5 cm, larg. 24 cm, prof. 6,5 cm  
Don de M<sup>me</sup> Hilly Mendelssohn, Genève  
Inv. AD 3765



### Pendulette à poser (fig. 32)

Laiton doré  
Cadran en émail avec chiffres romains et arabes  
Phases et dates de la lune  
Signé et daté sur le cadran et sur le mouvement:  
D. H. NETTMANN À CASSEL 1782

Haut. 17 cm, larg. 11 cm, prof. 8,5 cm  
Don de M<sup>me</sup> Hilly Mendelssohn, Genève  
Inv. AD 3766

### Montre ronde

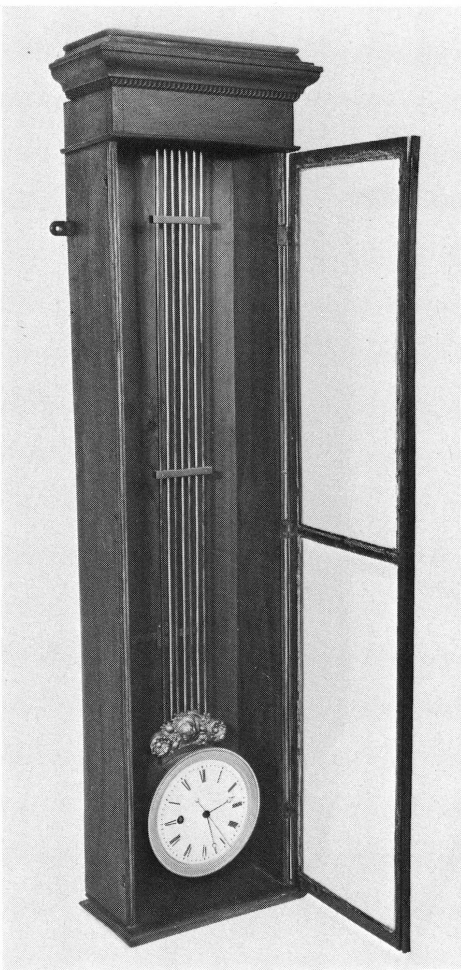
Or guilloché  
Répétition à quart  
Antoine Tavan (1749-1836), Genève, vers 1820  
Signé sur la cuvette et sur la platine du mouvement:  
ANT<sup>e</sup> TAVAN À GENÈVE

Haut. 72 mm, diam. 55,7 mm, ép. 18 mm  
Acquisition  
Inv. AD 3722

### Régulateur avec mouvement faisant office de balancier (fig. 33)

Cadran en émail, secondes au centre  
Cabinet en bois  
Probablement Suisse, vers 1850-1870

Haut. 126 cm, larg. 34,5 cm  
Don de M. Louis Heuby, Genève  
Inv. AD 3751



### Montre ronde, de dame

Or, boîte gravée et guillochée  
Décor floral  
Vacheron et Constantin, Genève, 1866

Haut. 45,6 mm, diam. 32,4 mm, ép. 8,4 mm  
Don de M<sup>me</sup> Renée Bordier, Versoix (GE)  
Inv. AD 3757

### Montre rectangulaire

Argent  
E. Baud et Fils, Sentier et Montreux, 1889

Haut. 73,5 mm, larg. 52,5 mm, ép. 16,5 mm  
Don de M. Frédéric Wanner, Genève  
Inv. AD 3750  
Prix de tir cantonal vaudois, Yverdon, 1889

32

33

### Montre ronde

Or, avec remontoir au pendant, guilloché et monogrammé PJB  
Mouvement 3/4 latine  
Suisse, vers 1890

Haut. 75 mm, diam. 51 mm, ép. 14 mm  
Don de M<sup>me</sup> Renée Bordier, Versoix (GE)  
Inv. AD 3758

### Montre-réveil ronde

Nickel  
Remontage au pendant, cadran et aiguille lumineux  
Suisse, vers 1920

Haut. 76 mm, diam. 54,2 mm, ép. 17,7 mm  
Don de M<sup>me</sup> Renée Bordier, Versoix (GE)  
Inv. AD 3759



34

### EMAILLERIE

#### Miniature (fig. 34)

Email peint  
Cadre rectangulaire en bois peint noir  
«La vallée de CHAMOUNI»  
Moïse-Louis Hess (1778-1851), Genève, 1818

Haut. 10,5 cm, larg. 16,5 cm  
Acquisition  
Inv. AD 3763



35

#### Miniature (fig. 35)

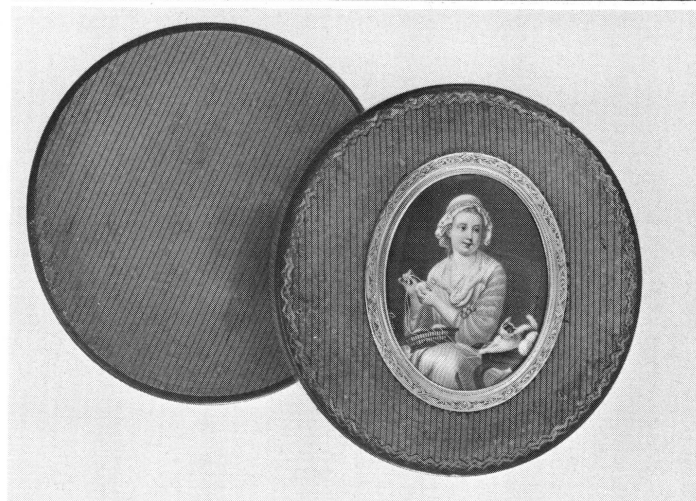
Email peint  
Cadre rectangulaire en bois peint noir  
«Vue du lac et de Genève»  
Moïse-Louis Hess (1778-1851), Genève, 1818

Haut. 10,5 cm, larg. 13,5 cm  
Acquisition  
Inv. AD 3764  
Forme une paire avec le numéro AD 3763

#### Miniature ovale (fig. 36)

Email peint sur cuivre  
Montée dans un cadre en or gravé sur une boîte en écaille et vernis Martin  
Jeune femme en costume suisse tricotant, faisant des pelotes de laine; un petit chat  
Pierre-Henri Sturm (1785-1869), Genève, vers 1830

Boîte: diam. 79 mm, ép. 30 mm  
Miniature avec cadre: haut. 50 mm, larg. 42,5 mm  
Ancienne collection Holzschertner, Suisse  
Acquis à Londres, vente Sotheby, 1<sup>er</sup> mai 1980, lot n° 27  
Inv. AD 3755



36



37

IVOIRE

**Miniature rectangulaire (fig. 37)**

Gouache sur ivoire  
Portrait du chevalier Adolphe Veruc de Cornillan  
Henriette Rath (1773-1856), Genève, vers 1830

Haut. 9,3 cm, larg. 8 cm  
Don de M. Janos Scholz, Céligny  
Inv. AD 3754

**Triptyque marin**

Trois émaux peints sur cuivre, décor polychrome de poissons  
et de crabes

Deux panneaux carrés entourant un panneau rectangulaire  
Yvonne de Morsier (1896-1971), Genève, 1939

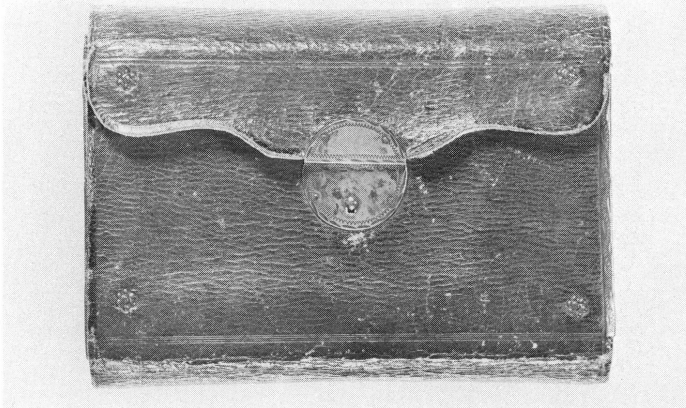
Haut. 10 cm, larg. 36,5 cm  
Don de M<sup>me</sup> Gilberte Rochat, Paris, fille de l'artiste  
Inv. AD 3754

MAROQUINERIE

**Étui pour divers usages (fig. 38)**

Cuir rouge  
Ecole française ou suisse, 1800  
Cet étui appartenait à la fille du pastelliste genevois Jean-  
Etienne Liotard

Inscription: «JANE LIOTARD 1800»  
Larg. 11 cm, haut. 7,5 cm, ép. 2,5 cm  
Don anonyme  
Inv. AD 3769



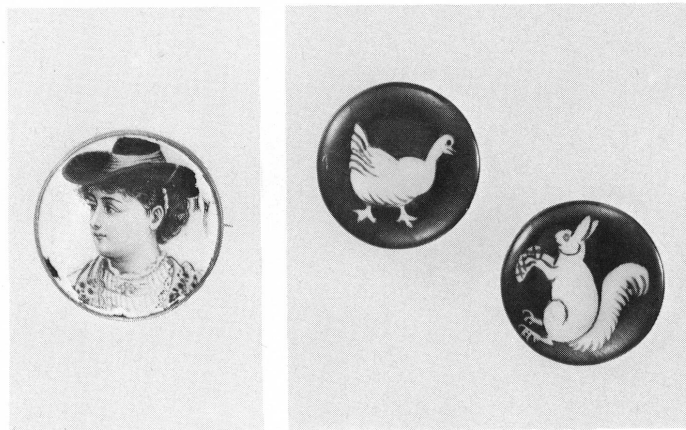
38

Bijoux

**Broche rectangulaire**

Email peint sur cuivre  
Monture en or gravé  
Paysage de montagne  
Ecole suisse (Genève?), vers 1840

Haut. 37 mm, larg. 47 mm, ép. 6,3 mm  
Don de M<sup>me</sup> Eliane Reyren, Genève  
Inv. AD 3752



39

40

**Broche ronde (fig. 39)**

Email peint sur argent  
Monture en argent  
Portrait de jeune femme en costume  
Ecole suisse (Genève?), vers 1850

Diam. 24 mm, ép. 8 mm  
Don de M<sup>me</sup> Eliane Reyren, Genève  
Inv. AD 3753

**Paire de boutons pour un vêtement d'enfant (fig. 40)**

Porcelaine blanche: un lapin et un écureuil peints en réserve avec du noir

Ecole française ou suisse, vers 1900

Don de M<sup>me</sup> Renée Bordier, Genève

Inv. AD 3760

**Flacon à parfum (breloque)**

Aluminium oxidé, patine anthracite

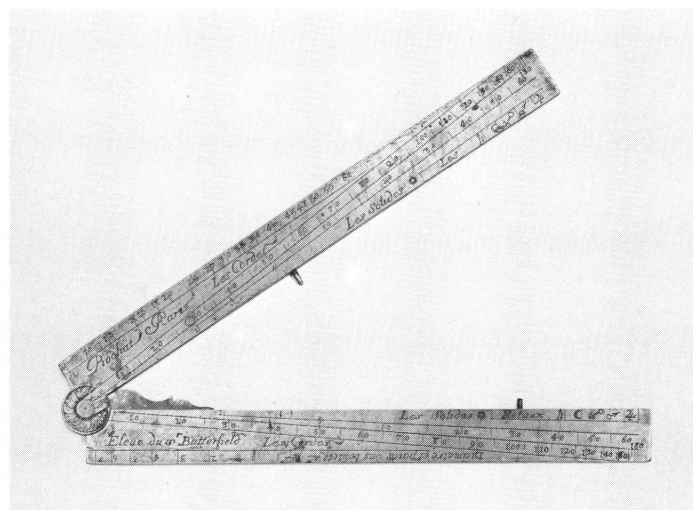
Ecole française ou suisse, vers 1920

Haut. 52 mm, diam. 16 mm

Don de M<sup>me</sup> Renée Bordier, Genève

Inv. AD 3761

Ce flacon était probablement un élément d'une châtelaine



41

**INSTRUMENTS SCIENTIFIQUES**

*Mathématiques*

**Compas de proportion (fig. 41)**

Laiton

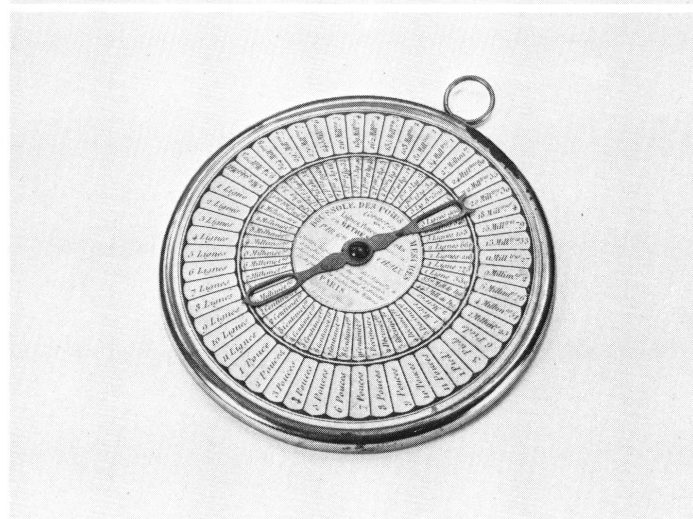
Inventeur Galilée; fabricant Piochat (élève de Butterfield)

Paris, première moitié du XVIII<sup>e</sup> siècle

17,3 × 3,2 × 0,34 cm

Don de l'Institut de physique, Genève

Inv. 1175



42

**Compas de proportion**

Laiton

Inventeur Galilée; fabricant Canivet (mort en 1774)

Paris, deuxième moitié du XVIII<sup>e</sup> siècle

17,3 × 3,1 × 0,34 cm

Don de l'Institut de physique, Genève

Inv. 1176

**Pantographe flottant**

Acier, laiton

G. Coradi, Zurich, début du XX<sup>e</sup> siècle

14 × 152 × 15 cm

Acquisition

Inv. 1248



43

**Machine à calculer mécanique**

Métal laqué noir

Seidel et Naumann, Dresde, début du XX<sup>e</sup> siècle

17 × 56 × 26,5 cm

Acquisition

Inv. 1246

**Boîte de compas**

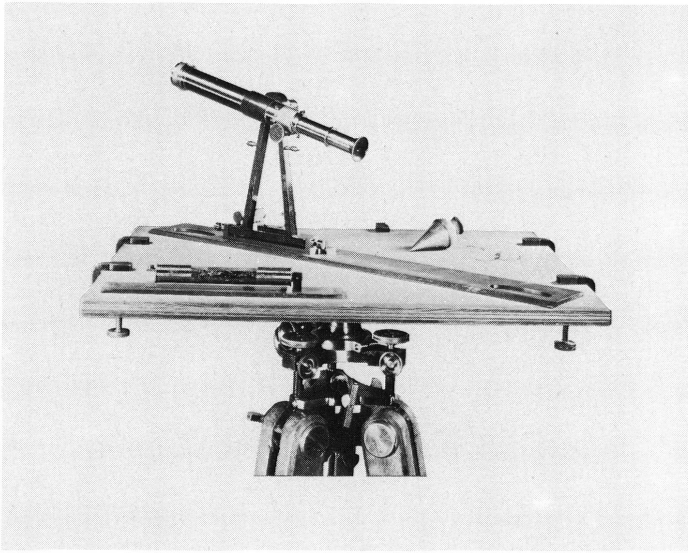
Laiton, acier, ivoire

Milieu XIX<sup>e</sup> siècle

10,5 × 20,3 × 3,2 cm

Acquisition

Inv. 1420



### Règle à calcul

Bois plaqué  
Tavernier-Gravet, Paris, fin XIX<sup>e</sup>-début XX<sup>e</sup> siècle

3,3 × 43 × 1,2 cm  
Acquisition  
Inv. 1268

### Métrie

### «Boussole des poids et mesures» (fig. 42)

Carton, laiton  
Gabriel Chaix, Paris, fin XVIII<sup>e</sup>-début XIX<sup>e</sup> siècle

0,6 × diam. 9 cm  
Don de l'Institut de physique, Genève  
Inv. 1177

44



### Règle étalon de 125 m

Métal  
Société Genevoise pour la construction d'instruments  
de physique, Genève, fin XIX<sup>e</sup>-début XX<sup>e</sup> siècle

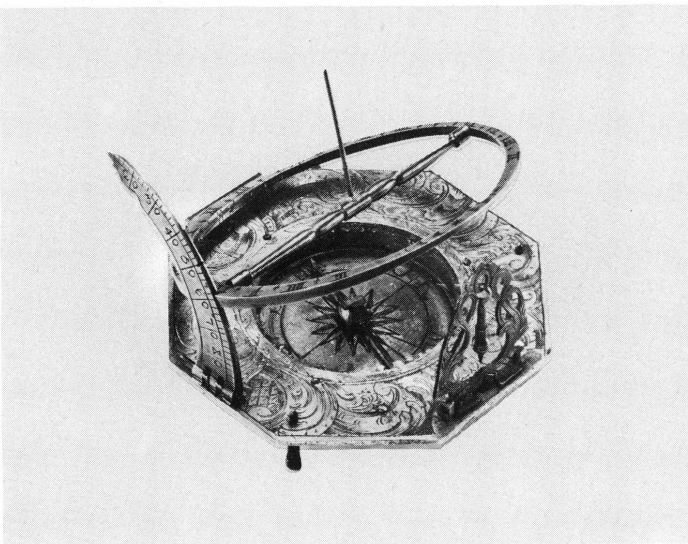
4,9 × 130 × 9,2 cm  
Acquisition  
Inv. 1245

### Lactodensimètre de Quèvenne

Verre, plomb  
Albertino Jevy, France?, XIX<sup>e</sup> siècle?

20,8 × diam. 2,85 cm  
Acquisition 1422

45



### Collection de seize aréomètres

Verre, mercure  
XIX<sup>e</sup> siècle, provenances diverses

Acquisition  
Inv. 1210 à 1213, 1215, 1221, 1223 à 1229, 1231 à 1233

### Topographie

### Cercle entier, type «Cercle hollandais» (fig. 43)

Laiton poli  
Edmund Culpeper (1660-1738), Londres, première moitié du  
XVIII<sup>e</sup> siècle

19,4 × diam. 31,7 cm  
Acquisition  
Inv. 1363

### Planimètre polaire

Laiton verni, acier  
Inventeur Amsler; fabricant Amsler-Laffon ?, fin XIX<sup>e</sup> siècle

3,5 × 27 × 5,2 cm  
Acquisition  
Inv. 1250

46

### Planimètre polaire

Acier, laiton verni  
Inventeurs Amsler et Coradi; fabricant G. Coradi, Zurich, 1906  
10 × 41 × 23 cm  
Acquisition  
Inv. 1249

### Planchette d'arpenteur avec trépied (fig. 44)

Bois verni  
Kern? Aarau?, fin XIX<sup>e</sup>-début XX<sup>e</sup> siècle  
140 × 52 × 42 cm  
Acquisition  
Inv. 1251

### Alidade à lunette avec accessoires (règle de Kipp)

Acier, laiton peint  
Kern, Aarau, fin XIX<sup>e</sup>-début XX<sup>e</sup> siècle  
Acquisition  
Inv. 1252

### Alidade à lunette avec accessoires

Acier, laiton verni  
Kern? et Hofmann, Suisse, fin XIX<sup>e</sup> siècle  
11 × 60 × 22 cm  
Acquisition  
Inv. 1253

### Théodolite

Métal laqué  
Kern et Wild, Aarau, XX<sup>e</sup> siècle  
18 × 14 × 11 cm  
Acquisition  
Inv. 1254

### Petit cercle d'alignement

Métal noir  
Fin XIX<sup>e</sup> siècle  
15 × 21 × 13 cm  
Acquisition  
Inv. 1247

### Niveau à lunette

Métal  
Georg Butenschön, Bahrenfeld près d'Hambourg, fin XIX<sup>e</sup> siècle  
10 × 11,8 × 2,9 cm  
Acquisition  
Inv. 1258

### Niveau à lunette

Métal  
Carl Zeiss, Iéna, fin XIX<sup>e</sup>-début XX<sup>e</sup> siècle  
8 × 23 × 16 cm  
Acquisition  
Inv. 1255

### Niveau à collimateur

Laiton chromé  
Inventeur col. Goulier; fabricant H. Morin, Paris, début XX<sup>e</sup> siècle  
13,5 × diam. 4,8 cm  
Acquisition  
Inv. 1256

### Clisimètre à collimateur

Laiton peint  
Inventeur col. Goulier; fabricant Max Balbreck, Paris, fin XIX<sup>e</sup>-début XX<sup>e</sup> siècle  
8,7 × 4,2 × 1,5 cm  
Acquisition  
Inv. 1257

### Equerre d'arpenteur

Laiton verni  
Deuxième moitié du XIX<sup>e</sup> siècle  
12,2 × diam. 6 cm  
Acquisition  
Inv. 1262

### Equerre à miroir

Laiton verni  
Deuxième moitié du XIX<sup>e</sup> siècle  
10,6 × 5,4 × 5,6 cm  
Acquisition  
Inv. 1263

### Equerre à miroir avec poignée

Bois, verre, laiton  
G. Sickler, Karlsruhe, fin XIX<sup>e</sup> siècle  
12,7 × 6 × 6,7 cm  
Acquisition  
Inv. 1264

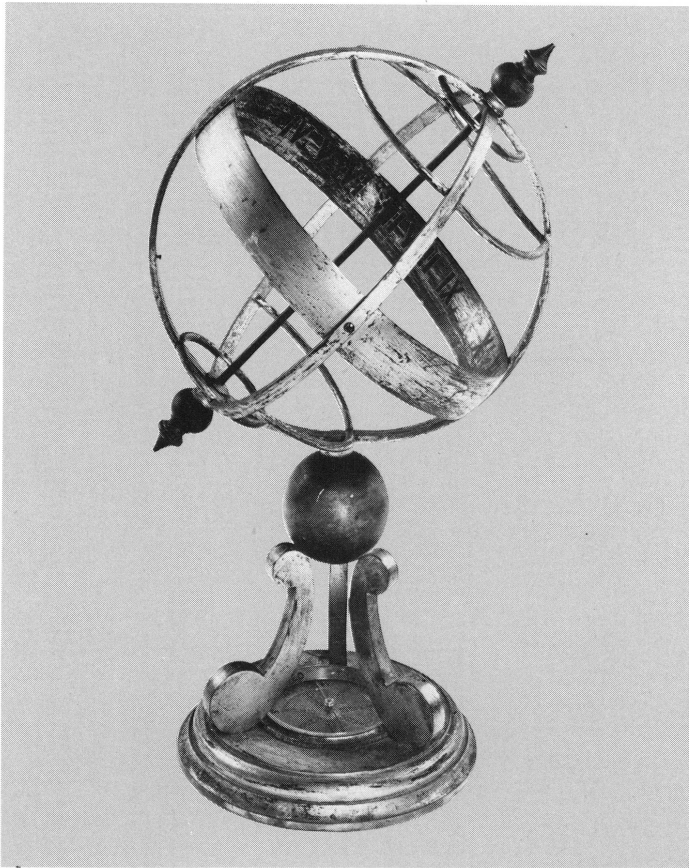
### *Cosmographie*

**Globe céleste:** «Newton's improved Pocket celestial Globe» (fig. 45)  
John et W. Newton (1810-1868), Angleterre, XIX<sup>e</sup> siècle  
10,5 × diam. 9,4 cm  
Don de M<sup>me</sup> Hilly Mendelssohn, Genève  
Inv. 1454

### *Gnomonique*

### Cadran solaire équinoxial (type d'Augsbourg) (fig. 46)

Laiton  
Andreas Vogler (mort en 1808)  
Augsbourg, deuxième moitié du XVIII<sup>e</sup> siècle  
16 × 7,1 × 7,3 cm  
Acquisition  
Inv. 1281



**Cadran solaire équinoxial armillaire (fig. 47)**

Laiton doré et argenté  
Angleterre, XVIII<sup>e</sup> siècle

24,3 × 13 × 13,3 cm  
Don de M<sup>me</sup> Hilly Mendelssohn, Genève  
Inv. 1415

**Cadran solaire de berger (fig. 48)**

Bois tourné, fer  
France, XIX<sup>e</sup> siècle

9,4 × diam. 2,1 cm  
Acquisition  
Inv. 1362

*Météorologie*

**Hygromètre à falon de baleine (fig. 49)**

Laiton  
Johann Heinrich Hurter (1734-1799)  
Londres, fin XVIII<sup>e</sup> siècle

10,5 × 2,9 × 1,2 cm  
Don de l'Institut de physique, Genève  
Inv. 1178

**Baromètre à cuvette**

Laiton, verre, mercure  
Inventeur Torricelli; fabricant Johann Heinrich Hurter (1734-1799) et Haas  
Londres, fin XVIII<sup>e</sup> siècle

96,5 × 4 × 5 cm  
Ancienne collection de Saussure, Genève  
Don de l'Institut de physique, Genève  
Inv. 1171

**Baromètre à siphon**

Laiton, verre, mercure  
Inventeurs Pascal, Boyle; fabricants Noël Marie Paymal Lerebours (1794-1855), Marc Secretan, Paris, milieu XIX<sup>e</sup> siècle

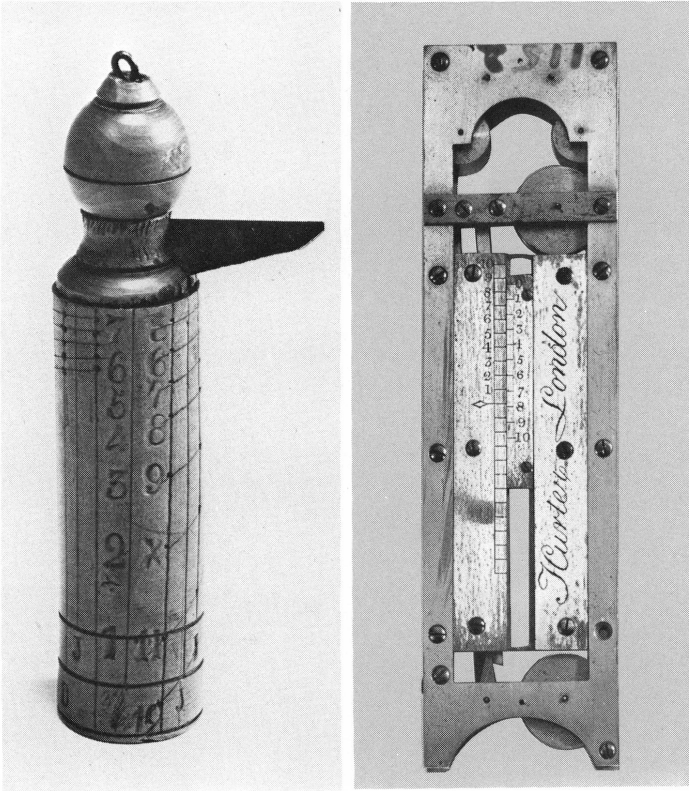
97 × 2,9 × 2,3 cm  
Don de l'Institut de physique, Genève  
Inv. 1172

**Baromètre à cuvette**

Laiton, verre  
Inventeur Fortin (1750-1831); fabricant Nicolas Fortin?  
Début XIX<sup>e</sup> siècle

100 × 4,6 cm  
Don de l'Institut de physique, Genève  
Inv. 1173

47



48

49

*Thermodynamique*

**Eolipyle (fig. 50)**

Bois peint, cuivre  
xviii<sup>e</sup> siècle

26 × 21 × 12,3 cm

Don de l'Institut de physique, Genève  
Inv. 1198

**Treize thermomètres à mercure**

xix<sup>e</sup> siècle, provenances diverses

Acquisition

Inv. 1214, 1216 à 1220, 1222, 1230, 1234 à 1238

*Acoustique*

**Phonographe à cylindres (fig. 51)**

Bois verni, métal

Inventeur Edison; fabricant Thomas Alva Edison (1847-1931)  
Orange (New-Jersey, USA), début xx<sup>e</sup> siècle

20 × 24 × 18 cm

Acquisition

Inv. 1277

**Phonographe à cylindres**

Bois verni, métal

Inventeur Edison; fabricant Thorens  
Sainte-Croix (Suisse), début xx<sup>e</sup> siècle

21 × 32 × 20 cm

Acquisition

Inv. 1276

*Electricité*

**Electroscope**

Laiton, verre

Inventeur Cavallo; fabricant Jaques Paul (1733-1796)  
Genève, fin xviii<sup>e</sup> siècle

9,5 × 7 cm

Ancienne collection de Saussure, Genève

Don de l'Institut de physique, Genève

Inv. 1174

*Optique*

**Longue vue (fig. 52)**

Carton décoré au petit fer, corne, laiton, verre

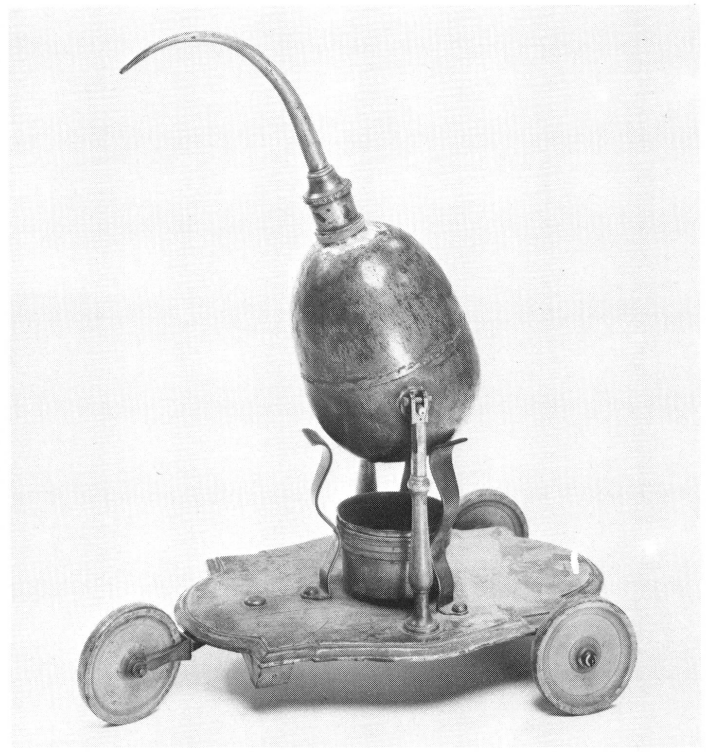
Fabricants Leonardo Semitecolo, Pierre-Louis Guinand (1748-1824)

Italie et Suisse, xviii<sup>e</sup> siècle

30,5 × 5 cm

Don de M. Jean-Pierre Borel, Pully (Suisse)

Inv. 1396



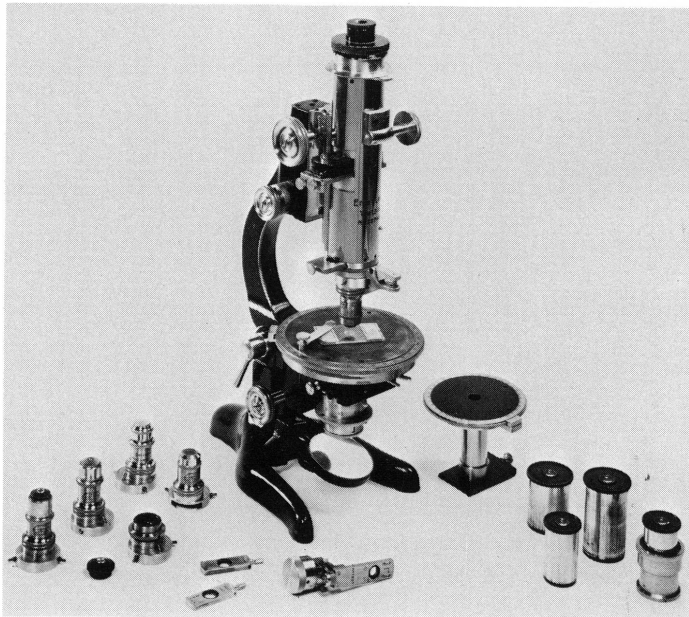
50



51



52



53

**Lot de préparations microscopiques et de microphotographies**

Genève, vers 1910

Don de M. Olivier Wirth, Chêne-Bougeries (Suisse)  
Inv. 1428 à 1453

*Médecine, pharmacie*

**Pharmacie homéopathique de poche (fig. 54)**

Carton gainé noir

Fabricants Turner, George Cherverton  
xix<sup>e</sup> siècle

3 × 9,4 × 8 cm

Acquisition

Inv. 1456

**Bobine de Tesla pour électrothérapie**

Fabricant Haider

Allemagne? début xx<sup>e</sup> siècle

30 × 47 × 11,5 cm

Acquisition

Inv. 1274



54

**Trousse d'autopsie**

Ebène, acier chromé

Fin xix<sup>e</sup> siècle

15 × 35,5 × 4,7 cm

Acquisition

Inv. 1421

**Microscope composé polarisant avec accessoires (fig. 53)**

Métal laqué noir

Fabricant Ernst Leitz

Wetzlar, 1929

41 × 22 × 23,5 cm

Don de M. Raymond Galopin, Céligny (Suisse)

Inv. 1282

**Microscope composé**

Métal

Zulauf et Zschokke

Zurich, fin xix<sup>e</sup> siècle

38 × 23 × 21,5 cm

Acquisition

Inv. 1418

SCULPTURES

**Torse de Christ. Fragment d'un Crucifix (fig. 55)**

Nord de la France ou Belgique, vers 1400

Grès rouge. Haut. 47 cm, larg. 34 cm, prof. 29 cm

Acquisition

Inv. 1980-122



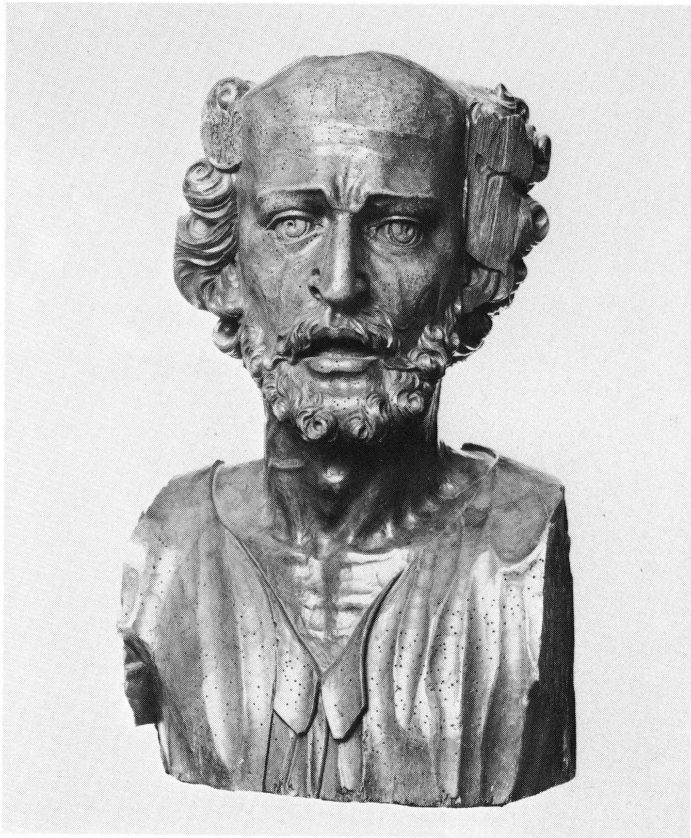
**Torse d'apôtre (saint Pierre?). Fragment d'une statue (fig. 56)**

Allemagne du sud, vers 1650-1700

Noyer. Haut. 51,5 cm, larg. 33 cm, prof. 22 cm

Acquisition

Inv. 1980-121



**Tête d'angelot (?) (fig. 57)**

Inscription indéchiffable

Fin XVI<sup>e</sup>, début XVII<sup>e</sup> siècle

Pierre calcaire, recouverte de nombreux badigeons

Haut. 27,5 cm, larg. 21 cm

Provient de la maison 2 rue Calvin, où elle était réemployée dans un mur moderne. Découverte en 1980 et remise au Musée d'art et d'histoire par la Ville de Genève

Inv. 1980-120



57

55

56



James VIBERT (1872-1942)

**Buste de Georges-Etienne Revillet (1833-1914)**

Plâtre. Haut. 74 cm

Signé en bas à droite: J. VIBERT

Inscription en bas au milieu: FURST

Don de M. et M<sup>me</sup> François Revillet, Genève

Inv. 1980-48

Revillet servit de modèle pour le personnage de Walter Fürst du monument des «Trois Suisses» au Palais Fédéral à Berne, inauguré en août 1914

Willy VUILLEUMIER (1898)

**Bison couché. Paris, vers 1926**

Bronze, partiellement doré

Haut. 26,5 cm avec le socle en bronze

Signé: Vuilleumier Willy

Acquisition

Inv. 1980-123

Pedro MEYLAN (1890-1954)

**Buste de Jean Goetschel. 1927**

Plâtre original. Haut. 35,5 cm, larg. 15,5 cm, prof. 25,5 cm

Signé et daté: sur le cou, à gauche: Pedro 1927

Sur le socle, une dédicace partiellement lisible: A Charles... Amicalement

Pedro 1927

Don de M<sup>me</sup> Marcelle Goetschel, Genève

Inv. 1980-285

Marcel SANDOZ (né en 1881)

**Poisson (vers 1930)**

Granit. Haut. 45 cm, larg. 33 cm, prof. 27 cm

Signé: «Pièce unique Sandoz»

Acquisition

Inv. 1980-59

Alexander ARCHIPENKO (1887-1964)

**Walking (Woman). 1912 (fig. 58)**

Bronze polychrome. Haut. 67,3 cm

Signé: Archipenko, Paris 1912

Numéroté 1/8 F

Don de M<sup>me</sup> Hilly Mendelssohn, Genève

Inv. 1980-135

PEINTURES

INCONNU. Ecole allemande, début du XVI<sup>e</sup> siècle

**Portrait de femme inconnue (fig. 59)**

Huile sur panneau. 55 × 40,5 cm

Inscription en haut à droite: 153A. MEIN ALTHER. 35

Don de M<sup>me</sup> Simone Richard, Genève

Inv. 1980-84

INCONNU. Début du XVIII<sup>e</sup> siècle

**Portrait de saint François de Sales (1567-1622)**

Huile sur toile. 71 × 61,5 cm  
Don de M. Georges Sedlmajer, Genève  
Inv. 1980-83

Jean-Pierre SAINT-OURS (1752-1802)

**Portrait du commissaire Herpin et de sa famille. 1807**  
(fig. 60)

Huile sur toile. 114 × 163 cm  
Signé et daté en bas à gauche: Saint.Ours -  
ft  
1807  
Geneve

Ancienne collection Guy-Louis-Auguste Herpin, Paris  
Acquisition  
Inv. 1980-1

INCONNU. Ecole suisse, fin du XIX<sup>e</sup> siècle

**Portrait de Madame Chappuis, née Sonnex**

Huile sur toile. 57,5 × 46 cm  
Don de M<sup>me</sup> M. Ritzschel, Pressy-Vandœuvres (GE)  
Inv. 1980-100

Selon une tradition familiale, l'artiste serait une élève de Joseph Hornung



59



241



61

Fanny RICHARD (école suisse, fin XIX<sup>e</sup> siècle)

**Portrait de Madame Jenny Ritzschel, née Sonnex**

Huile sur toile. 65 × 51 cm  
 Signé en bas à gauche: Fy Richard  
 Don de M<sup>me</sup> M. Ritzschel, Pressy-Vandœuvres (GE)  
 Inv. 1980-99

Auguste VIANDE, dit DOVIANE (1825-1887)

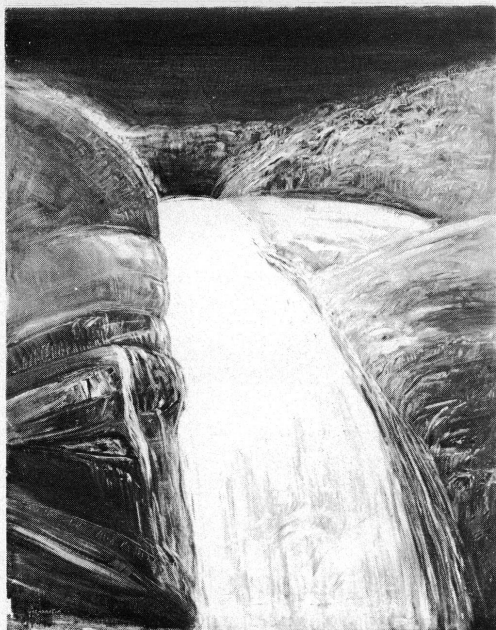
**Après la Revue sur la Plaine de Plainpalais à Genève**

Huile sur toile. 39,5 × 60 cm  
 Signé en bas à droite: A. Doviane  
 Don de M<sup>lle</sup> Marie-Madeleine Necker, Genève  
 Inv. 1980-264

Alexandre CALAME (1810-1864)

**Paysage**

Huile sur toile. 28,5 × 35 cm  
 Don de M. le chanoine Léon Dupont-Lachenal, Abbaye de Saint-Maurice  
 Inv. 1980-87



62

Adrien-René LOBRY-VISBACH (1840-1888)

**Le torrent de Zinal**

Huile sur toile. 72,5 × 96,5 cm  
 Signé en bas à gauche: A. R. Lobry f.  
 Legs M<sup>lle</sup> Marguerite Dürr, Genève  
 Inv. 1980-265

Adolphe POTTER (1835-1911)

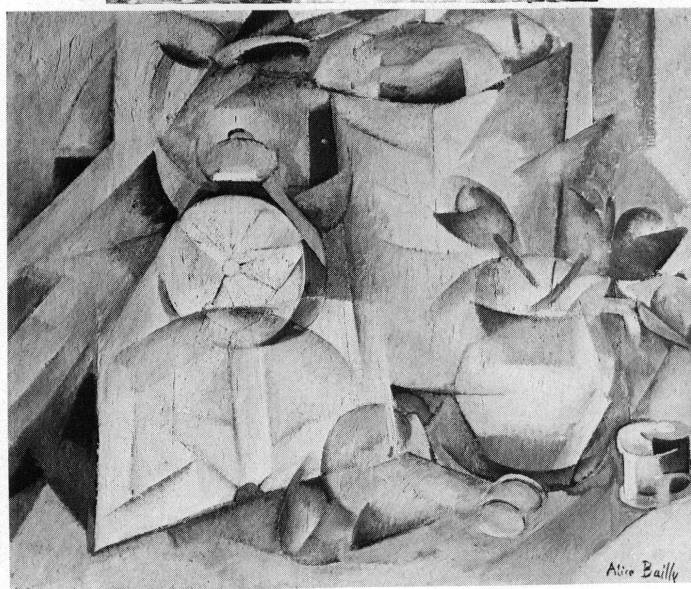
**Bergères et troupeau dans un paysage (vers 1880-90)**  
 (fig. 61)

Huile sur toile. 77 × 120 cm  
 Signé en bas à droite: A. Potter  
 Don de M<sup>me</sup> Simone Richard, Genève  
 Inv. 1980-85

Gabriel DUFAUX (1879-1938)

**Autoportrait (vers 1900-1905)**

Huile sur toile. 73,5 × 54,5 cm  
 Signé en bas à droite: G Dufaux  
 Don de M<sup>lle</sup> Camille Robert, Saint-Prex  
 Inv. 1980-130



63

Gabriel DUFAUX (1879-1938)

**Sous-bois (vers 1910)**

Huile sur toile. 73,5 × 54,5 cm  
 Signé en bas à droite: Gabriel Dufaux  
 Don de M<sup>lle</sup> Camille Robert, Saint-Prex  
 Inv. 1980-131

Albert TRACHSEL (1863-1929)

**Cascade (1909) (fig. 62)**

Huile sur toile. 92 × 73 cm  
 Signé en bas à droite: A TRACHSEL  
 Ancienne collection Gertrude Dübi-Müller, Soleure  
 Acquisition  
 Inv. 1980-129

Alice BAILLY (1872-1938)

**Nature morte au réveil matin (1912-13) (fig. 63)**

Huile sur toile. 50 × 61 cm

Signé en bas à droite: Alice Bailly

Ancienne collection Gertrude Dübi-Müller, Soleure

Acquisition

Inv. 1980-125

*Expositions:*

Genève. Musée Rath, Exposition Alice Bailly, 1913. Lausanne, Musée cantonal des Beaux-Arts, Exposition rétrospective Alice Bailly, 16 novembre 1968-5 janvier 1969, cat. n° 13

Ferdinand HODLER (1853-1918)

**Portrait du procureur général Georges Navazza (1916)**

(fig. 64)

Huile sur verre. 38 × 31 cm

Ancienne collection Paulette Magnenat-Hodler, Genève

Acquisition

Inv. 1980-82

Le Musée d'art et d'histoire possède également deux études – crayon noir sur papier blanc – pour un portrait de Georges Navazza (Inv. 1922-260 et Inv. 1922-261)

INCONNU. Ecole suisse, début du XX<sup>e</sup> siècle

**La maison «Le Bosquet» entre Lancy et Carouge**

Huile sur toile. 40 × 55 cm

Don de M. le chanoine Léon Dupont-Lachenal, Abbaye de Saint-Maurice

Inv. 1980-97

Maison construite sur une parcelle de l'ancienne propriété Herpin. Il s'agit de la demeure familiale des Lachenal

Emile PATRU (1877-1940)

**Paysage (vers 1920) (fig. 65)**

Huile sur toile. 38 × 47 cm

Signé en bas à droite: E. Patru

Don de M. le chanoine Léon Dupont-Lachenal, Abbaye de Saint-Maurice

Inv. 1980-98

François GOS (1880-1975)

**Au-dessus des Marécottes: Le Mont-Rose (vers 1920)**

Huile sur toile. 60,5 × 73,5 cm

Signé en bas à droite: GOS

Don de M. le chanoine Léon Dupont-Lachenal, Abbaye de Saint-Maurice

Inv. 1980-88

J. FALQUET (école suisse, XX<sup>e</sup> siècle)

**Paysage: Le Salève. 1927 (fig. 66)**

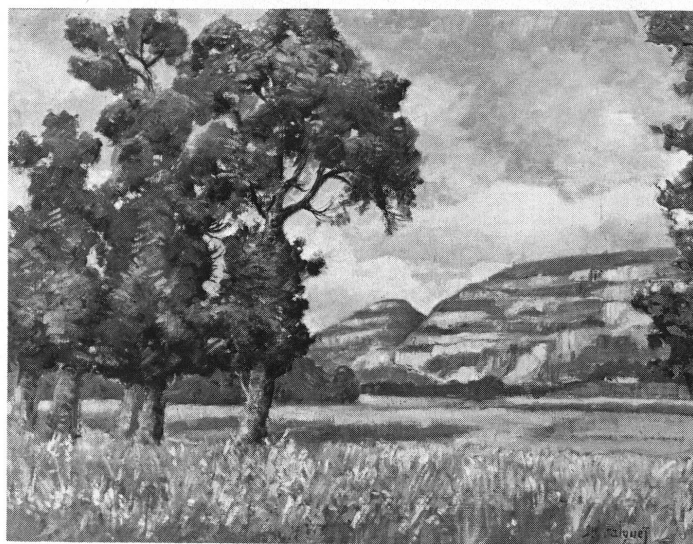
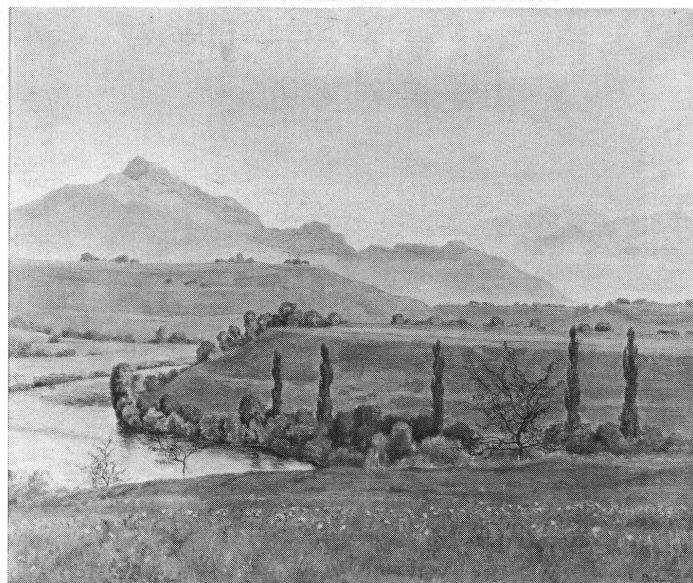
Huile sur toile. 50 × 65 cm

Signé et daté en bas à droite: J.h Falquet

1927

Don de M. le chanoine Léon Dupont-Lachenal, Abbaye de Saint-Maurice

Inv. 1980-92



64

65

66



67

J. FALQUET (école suisse, xx<sup>e</sup> siècle)

**La rade de Genève vue des Pâquis** (vers 1927)

Huile sur toile. 50 × 65 cm

Signé en bas à droite: Jh Falquet

Don de M. le chanoine Léon Dupont-Lachenal, Abbaye de Saint-Maurice  
Inv. 1980-93

Benjamin II VAUTIER (1895-1974)

**Le pont de Peney.** 1928 (fig. 67)

Huile sur toile. 33,5 × 41 cm

Signé et daté en bas à gauche: Benj. Vautier

1928

Don de M. le chanoine Léon Dupont-Lachenal, Abbaye de Saint-Maurice  
Inv. 1980-89

Alexandre BLANCHET (1882-1961)

**Portrait de Madame Simone Richard-Oltramare.** 1948  
(fig. 68)

Huile sur toile. 81 × 65,5 cm

Signé et daté en bas à droite: A. Blanchet 48

Don de M<sup>me</sup> Simone Richard, Genève

Inv. 1980-86

Jef VEREYEN (1932)

**Pan.** 1979

Huile sur toile. 200 × 320 cm

Signé et daté au verso

Acquis à l'exposition Jef Vereyen, Genève, Musée Rath, 10 mai-22 juin  
1980, cat. n° 33

Inv. 1980-126

L'Association Musée d'Art Moderne (AMAM), dont le but est de constituer et de présenter une collection d'œuvres d'art du xx<sup>e</sup> siècle, a déposé au Musée d'art et d'histoire les œuvres suivantes:

Jean-Paul RIOPELLE (1923)

**Composition.** 1960 (fig. 69)

Huile sur papier marouffé sur toile. 105 × 223 cm

Inv. 1980-127

Exposition: Bâle, Kunsthalle, 1964, cat. n° 30, repr.

Ruedi de CRIGNIS (1948)

**Jump.** 1979

Collage et confettis sur papier. 270 × 175 cm

Signé au verso, en bas à droite

Inv. 1980-128

Exposition: Genève. Galerie Apartment, Exposition de Crignis, 1980

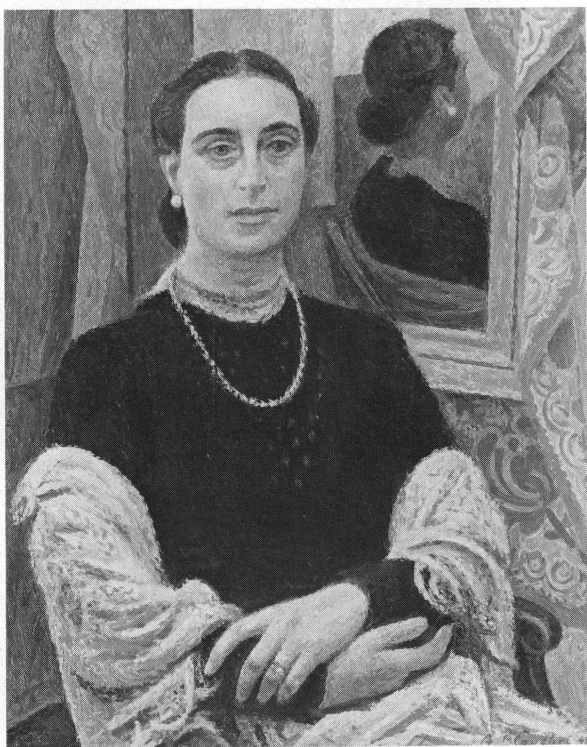
Johann Hernandez PIJUAN

**Violettes i verdes N. 6.** 1979

Huile sur toile. 195 × 130 cm

Signé et daté au verso, en haut à gauche

Inv. 1980-101



68



69

DESSINS

Jacques-Laurent AGASSE (1767-1849)

**Le squelette** (vers 1779-1780) (fig. 70)

Découpage en papier aquarellé vert olive  
20,3 × 25,7 cm  
Acquisition  
Inv. 1980-269

Jacques-Laurent AGASSE (1767-1849)

**Le pendu** (vers 1779-1780)

Découpage en papier aquarellé vert olive  
19,5 × 24,3 cm  
Acquisition  
Inv. 1980-270

INCONNU. XVIII<sup>e</sup> siècle

**Paysage** (1782) (fig. 71)

Gouache. Papier  
8,6 × 13,9 cm  
Monogrammé et daté en bas à gauche: C.H 1782  
Inscription difficilement lisible en bas à droite: a Lanci  
Don de M<sup>me</sup> Renée Choisy, Genève  
Inv. 1980-291

INCONNU. XIX<sup>e</sup> siècle

**Portrait de jeune fille, un ruban bleu dans les cheveux**

Pastel. Carton  
53,5 × 47,5 cm (ovale)  
Legs de M<sup>lle</sup> Lydie Marguerite Müller, Genève, selon la volonté de  
M. Francis Hugon  
Inv. 1980-282

INCONNU. XIX<sup>e</sup> siècle

**Portrait de femme portant fleurs et perles dans sa coiffure**

Pastel. Papier beige collé en plein sur carton  
54,5 × 47,5 cm (ovale)  
Legs de M<sup>lle</sup> Lydie Marguerite Müller, selon la volonté de M. Francis  
Hugon  
Inv. 1980-283

INCONNU. XIX<sup>e</sup> siècle

**Scène allégorique: Jeune femme devant un brasero** (fig. 72)

Découpage en papier noir brillant collé en plein sur papier crème  
14,5 × 12,3 cm  
Don de M<sup>lle</sup> Ellen Reibold de la Tour, Genève  
Inv. 1980-286

Clément-Pierre MARILLIER, attribué à (1740-1808)

**Allégorie de la peinture**

Pinceau et encre gris-beige, lavis gris-beige. Papier crème  
8,8 × 11,7 cm  
Don de M<sup>lle</sup> Ellen Reibold de la Tour, Genève  
Inv. 1980-285



70

71

72



73

Albertine NECKER-DE SAUSSURE (1766-1841)

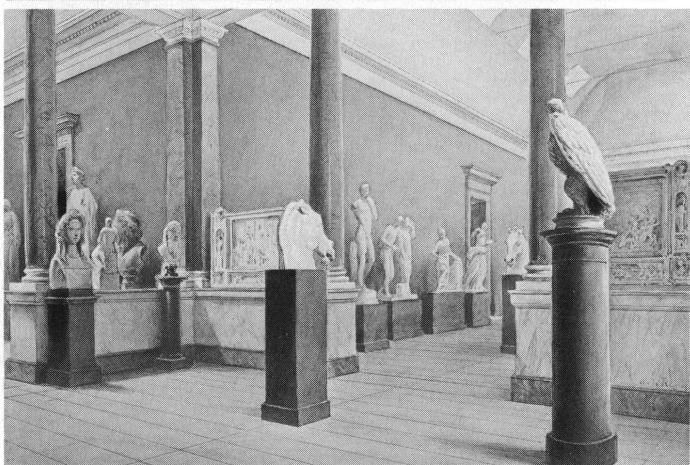
**Femmes au bord d'un puits avec quelques animaux.** 1807

Mine de plomb, pinceau bistre, lavis de bistre. Papier crème collé en plein sur carton  
42 × 56 cm  
Monogrammé et daté en bas à droite: S N 1807  
Don de M<sup>lle</sup> Marie-Madeleine Necker, Genève  
Inv. 1980-284

INCONNU. XIX<sup>e</sup> siècle

**Portrait de Madame Jean Lachenal.** 1826

Fusain, fusain et estompe, rehauts de craie blanche. Papier crème  
23,6 × 19,3 cm  
Monogrammé et daté en haut à gauche, verticalement: Wh. 1826  
Don de M. chanoine Léon Dupont-Lachenal, Abbaye de Saint-Maurice  
Inv. 1980-95



74

Henri HARPIGNIES, attribué à (1819-1916)

**Cours d'eau avec écluses**

Fusain, fusain et estompe, rehauts de craie blanche. Papier brun  
23,5 × 36 cm  
Au verso en bas à gauche, à la mine de plomb, inscription ou signature: h harpignies  
Remis par le Cabinet des Estampes en 1980  
Inv. 1980-281

Alphée de REGNY (1799-1881)

**Intérieur du Musée Rath, travée centrale (vers 1850) (fig. 73)**

Mine de plomb, aquarelle et rehauts de gouache. Papier fort beige  
22,2 × 33,4 cm  
Acquisition  
Inv. 1980-271



75

Alphée de REGNY (1799-1881)

**Intérieur du Musée Rath, travée gauche (vers 1850)**

Mine de plomb, aquarelle et rehauts de gouache blanche. Papier crème  
21,2 × 32,4 cm  
Acquisition  
Inv. 1980-272

Alphée de REGNY (1799-1881)

**Intérieur du Musée Rath, les moulages (vers 1850) (fig. 74)**

Mine de plomb, aquarelle et rehauts de gouache. Papier fort beige  
20,5 × 29,7 cm  
Signé en bas à droite: A. de Regny  
Acquisition  
Inv. 1980-273

Alexandre CALAME (1810-1864)

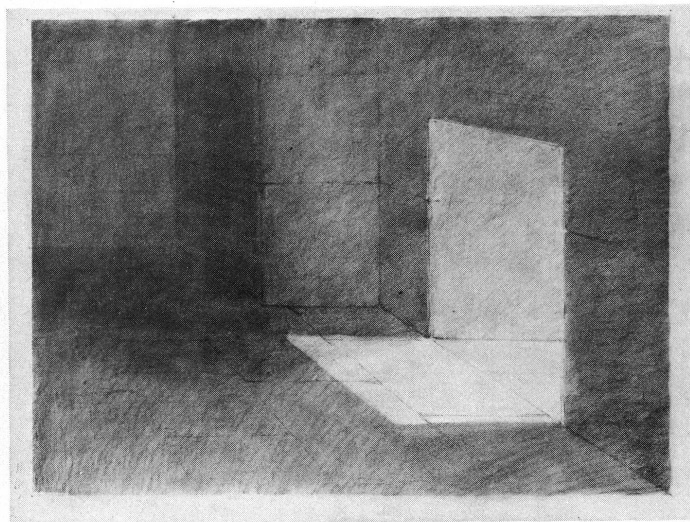
**La Jungfrau (vers 1850-1854)**

Plume et sépia, lavis de sépia. Papier crème  
23,2 × 33 cm  
Signé en bas à gauche: A. Calame f  
Acquisition  
Inv. 1980-102

Alexandre CALAME (1810-1864)

**Le torrent à Rosenlauri (vers 1855-1862) (fig. 75)**

Mine de plomb, fusain, lavis de sépia et rehauts de gouache blanche.  
Papier crème  
82,5 × 64,5 cm  
Signé en bas à gauche: A. Calame f.  
Acquisition  
Inv. 1980-274



76

Alexandre CALAME (1810-1864)

**Album de paysages**

Fusain et estompe, rehauts de blanc  
38 feuillets de papier bleu  
16,5 × 24 cm  
Acquisition  
Inv. 1980-275

Alexandre CALAME (1810-1864)

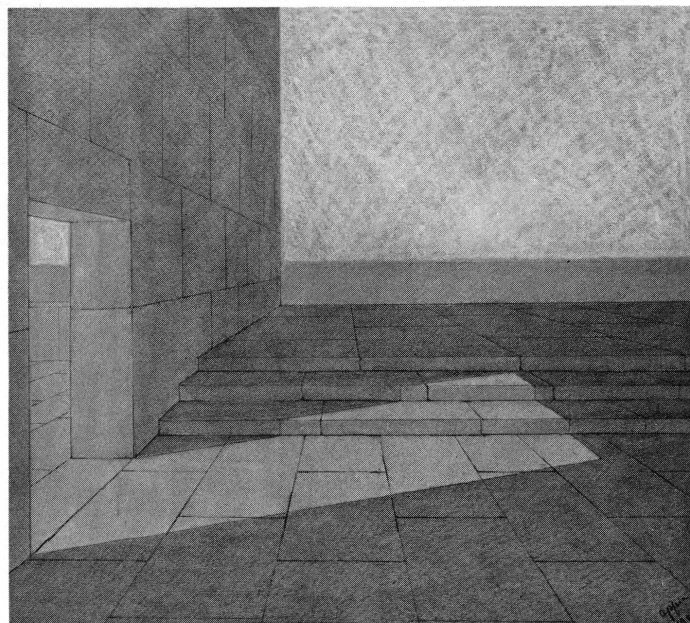
**Album de paysages et de notes diverses**

Mine de plomb et plume  
58 feuillets de papier crème  
9,2 × 16 cm  
Acquisition  
Inv. 1980-276

Adolphe APPIA (1862-1928)

**Espace rythmique. La porte ouverte (1909) (fig. 76)**

Fusain et estompe. Papier bleuté  
47,7 × 63,5 cm  
Acquisition  
Inv. 1980-49



77

Adolphe APPIA (1862-1928)

**Espace rythmique. La cascade (1909)**

Fusain et estompe. Papier gris  
50,7 × 72,2 cm  
Acquisition  
Inv. 1980-50

Adolphe APPIA (1862-1928)

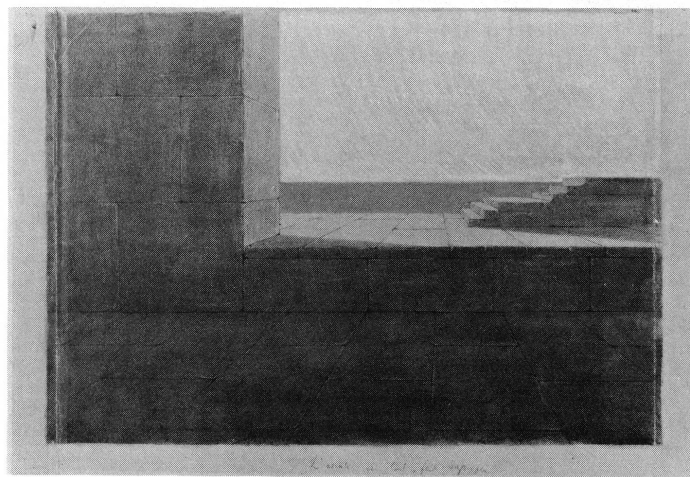
**Espace rythmique. Porte à gauche. 1909 (fig. 77)**

Fusain, fusain et estompe, craie blanche et estompe. Papier beige  
47,2 × 53,5 cm  
Acquisition  
Inv. 1980-51

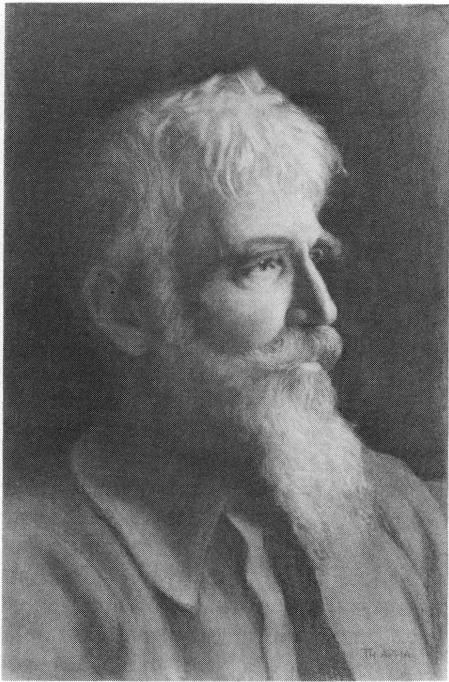
Adolphe APPIA (1862-1928)

**Espace rythmique. L'escalier (1909) (fig. 78)**

Fusain, fusain et estompe, craie blanche et estompe. Papier beige  
49,8 × 72 cm  
Acquisition  
Inv. 1980-52



78



Adolphe APPIA (1862-1988)

**Espace rythmique. Neuf piliers (1909)**

Fusain, fusain et estompe. Papier beige  
50,2 × 72,4 cm  
Acquisition  
Inv. 1980-53

Adolphe APPIA (1862-1928)

**Espace rythmique. Les cyprès (1909)**

Fusain, fusain et estompe, craie blanche. Papier gris-bleu  
46,5 × 53 cm  
Acquisition  
Inv. 1980-54

Alexandre PERRIER (1862-1936)

**Le Grammont**

Mine de plomb et aquarelle. Papier crème  
38 × 57 cm  
Acquisition  
Inv. 1980-134

Théodore APPIA (1897-1980)

**Portrait d'Adolphe Appia (fig. 79)**

Fusain et estompe, craie blanche. Papier gris  
48,3 × 31,6 cm  
Signé en bas à droite: TH. APPIA  
Don de M<sup>me</sup> Edmond Appia, Genève  
Inv. 1980-278

Sonia DELAUNAY (1885-1979)

**Maquette originale pour l'illustration de «La Prose du Transsibérien et de la petite Jehanne de France» de Blaise Cendrars. 1913 (fig. 80, détail)**

Aquarelle, gouache, plume sur texte imprimé. Papier crème  
200 × 38 cm  
Daté au bas du texte: 1913  
Couverture de cuir noir peinte à l'huile  
19,8 × 23,4 cm  
Acquis dans une vente aux enchères à Drouot, Paris, 14 décembre 1979,  
M<sup>es</sup> Libert et Castor  
Inv. 1980-103

Serge PAHNKE (1875-1950)

**Portrait de Christiane Berchten enfant. 1915**

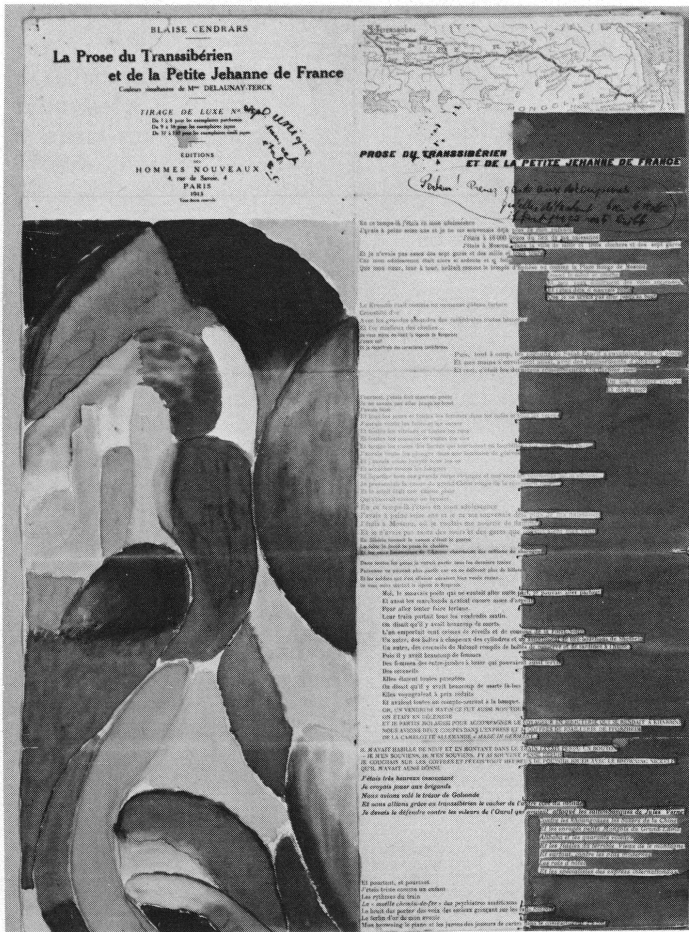
Pastel. Papier monté sur toile  
100,5 × 73,4 cm  
Signé et daté en bas à droite: S. Pahnke/1915  
Don de M<sup>me</sup> Jacques Sillig, née Christiane Berchten, Genève  
Inv. 1980-277

J. FALQUET

**Portrait de femme. 1918**

Pastel. Papier gris-bleu  
56 × 49 cm (ovale)  
Signé et daté en bas à droite: J. Falquet/1918  
Don de M. le chanoine Léon Dupont-Lachenal, Abbaye de Saint-Maurice  
Inv. 1980-91

79



80

J. FALQUET

**Portrait d'une femme âgée portant un chapeau, vue de face.** 1919

Pastel. Papier brun

48,7 × 41,3 cm

Signé et daté en haut à gauche: J. Falquet.

1919

Don de M. le chanoine Léon Dupont-Lachenal, Abbaye de Saint-Maurice

Inv. 1980-90

J. FALQUET

**Portrait d'homme**

Fusain et estompe, pastel brun, rehauts de craie blanche. Papier crème

60,3 × 46,5 cm

Don de M. le chanoine Léon Dupont-Lachenal, Abbaye de Saint-Maurice

Inv. 1980-94

J. FALQUET

**Portrait de Léon Dupont-Lachenal**

Mine de plomb. Papier calque

31,1 × 23,3 cm

Signé en bas à droite: J. Falquet del.

Don de M. le chanoine Léon Dupont-Lachenal, Abbaye de Saint-Maurice

Inv. 1980-96

Hans LANGWEILER

**Portrait du chanoine Léon Dupont-Lachenal.** 1947

Crayon noir. Papier crème collé en plein sur carton

24,9 × 20,8 cm

Signé et daté en bas à droite: Hans Langweiler

1. V. 47

Don de M. le chanoine Léon Dupont-Lachenal, Abbaye de Saint-Maurice

Inv. 1980-288

Paul MATHEY (1891-1972)

**Nature morte**

Pinceau à l'encre de Chine. Papier blanc

23,8 × 29,2 cm

Signé en bas à droite: Paul Mathey

Dépôt de la fondation Gottfried Keller, Berne, 29 novembre 1980

Inv. 1980-290

Henri PRESSET (1928)

**Sans titre.** 1977

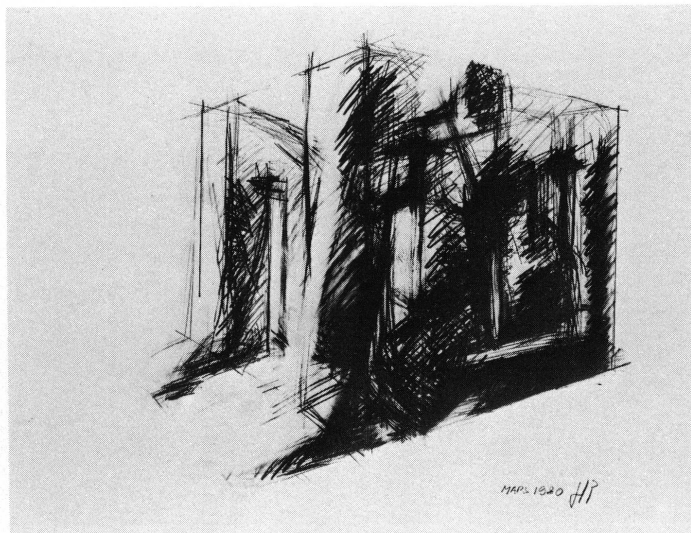
Mine de plomb. Papier blanc

45 × 28,5 cm

Monogrammé et daté en bas à droite: HP- II 77

Acquisition

Inv. 1980-266



Henri PRESSET (1928)

**Sans titre.** 1977

Mine de plomb et collage. Papier blanc

45 × 28,5 cm

Monogrammé et daté en bas à droite: HP - II. 77

Acquisition

Inv. 1980-267

Henri PRESSET (1928)

**Sans titre.** 1980 (fig. 81)

Crayon gras noir. Papier blanc

42 × 50,5 cm

Monogrammé et daté en bas à droite: MARS 1980 HP

Acquisition

Inv. 1980-268

Jean TINGUELY (1925)

**Maquette d'une carte d'invitation du MAH et de l'AMAM pour la présentation du film de B. Luginbühl «Jean Tinguely», au Musée le 9 décembre 1974**

Plume à bille, pentels de couleurs, collage de textes. Papier bristol blanc plié en deux latéralement

29,7 × 21 cm

Don du Cabinet des Estampes, 1980

Inv. 1980-280

Jean TINGUELY (1925)

**Carte de vœux de bonne année adressée à Charles Goerg (1980)**

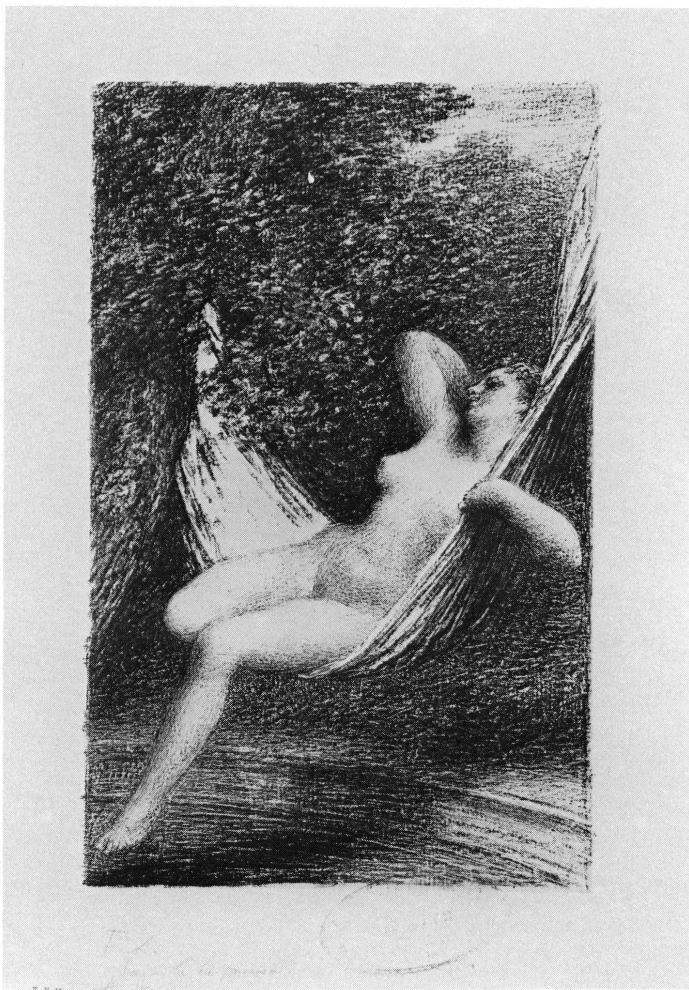
Plume à bille, gouache, aquarelle, collages, décalcomanies, ficelle dorée. Carton bristol blanc, plié en biais au milieu

21 × 29,7 cm

Don de Charles Goerg, Genève

Inv. 1980-279 a

L'enveloppe originale est enregistrée sous le n° 1980-279 b. Il s'agit d'une enveloppe ordinaire jaune, 20 × 27,8 cm, avec l'adresse autographe au pentel noir: Monsieur/CharLes GoERG/Musée/GéNève



Henri Fantin-Latour (1836-1904)  
*Sara la baigneuse*, 1888  
 Lithographie. 235 × 150 mm

#### CABINET DES ESTAMPES

L'inventaire des acquisitions effectuées par le Cabinet des estampes au cours de l'année 1980 exprime clairement, parfois renforcée par des dons, une politique orientée par les expositions (programmées jusqu'en 1984) et par les fonds existants (qu'il convient selon les cas «d'arrondir» ou de développer).

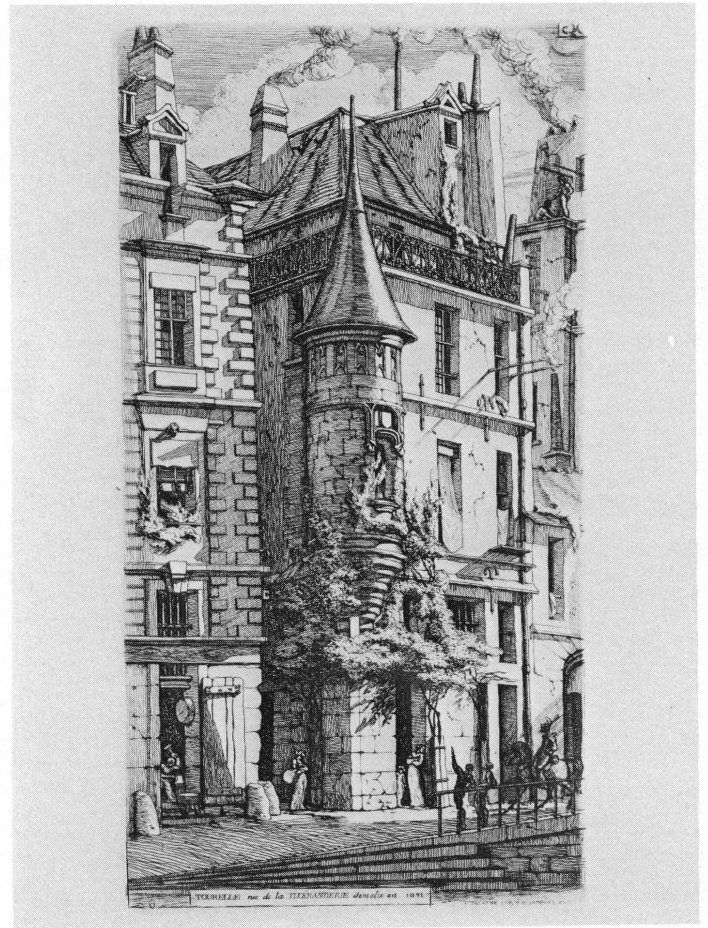
La gravure contemporaine passe par une période de créativité très ralentie, aussi les premières entrées au catalogue des Estampes d'artistes et de courants nouveaux sont-elles relativement rares et n'avons-nous pas prévu de nouvelle édition de la «Biennale de l'image multipliée», consacrée depuis que Charles Goerg la fonda en 1967 (sous l'appellation de «Salon de la jeune gravure suisse») à l'exploration de la production graphique dans notre pays.

Venues s'ajouter à des noyaux ou à des ensembles déjà anciens choisis pour les présentations monographiques appe-

lées à illustrer la seconde moitié du XIX<sup>e</sup> siècle, les pièces de Fantin-Latour (au nombre de 22; exposition de décembre 1980 à mars 1981), de Meryon (9), Cameron (5), Klinger (3), Zorn (7), Rodin (2), Carrière (11) ainsi que 4 clichés-verre (Corot, Daubigny), déterminent bonne part du profil des achats du Cabinet des estampes.

De la même manière que l'apport de 19 pages de Kurt Seligmann tendent à parfaire l'image d'un artiste exposé en 1979 et dont l'œuvre gravé sera définitivement rassemblé par un catalogue raisonné à paraître sous notre signature en 1981, les 18 gravures nouvelles de Markus Raetz doivent assoir la représentation d'un artiste suisse des plus constamment intelligents. Les quatre burins d'Alberto Giacometti pour «L'air de l'eau», texte d'André Breton (Paris 1934) devraient, au sein d'une petite collection de livres d'artiste, matérialiser un jalon à la fois dans l'œuvre du sculpteur suisse et dans la production surréaliste. Nous rappellerons que nous retiendrons dorénavant avant tous autres, pour cette section de notre institution, les

Charles Meryon (1821-1868)  
*Tourelle de la rue de la Tixeranderie*, 1852  
 Eau-forte et pointe sèche. 249 × 132 mm



titres constituant dans l'histoire de l'ouvrage à gravures une étape telle qu'on peut la reconnaître par exemple dans «Parallèlement» de Verlaive/Bonnard ou dans «Jazz» de Matisse. C'est dans cette perspective que nous avons acquis, en décembre 1970, le «Scrapbook nr. 1» de W. Burroughs, premier livre réalisé en photocopies couleur.

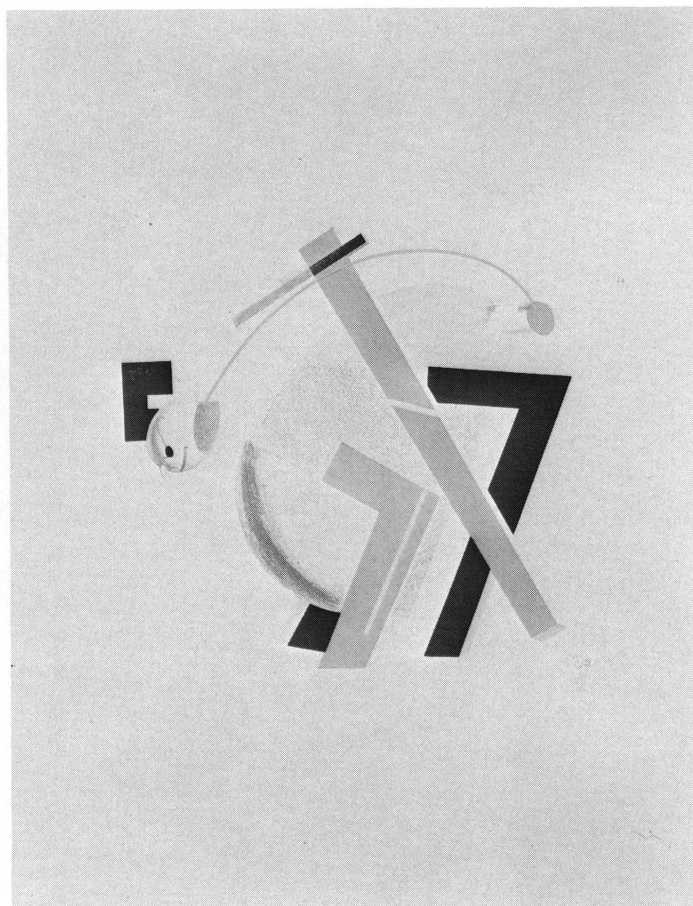
Accents finals dans un ensemble britannique réunis par Charles Goerg dès 1974 à l'occasion de l'exposition «Graveurs anglais contemporains», les noms de Hamilton et de Paolozzi ont permis d'accrocher en 1980 au Musée Rath, dans le cadre de l'exposition «Art anglais d'aujourd'hui, 1970-1980» un panorama parachevé et fort. Quelques eaux-fortes de Vasi et de Brustolon attestent notre souhait de cultiver ce fonds consacré au vécutisme, singulièrement vénitien et du XVIII<sup>e</sup> siècle, et qui n'a guère son pareil en Suisse.

L'ouverture de deux nouveaux fronts d'acquisition répond à la conviction que le Cabinet des estampes est à la fois un conservatoire genevois (et en tant que tel responsable de l'histoire de la création «multipliée» dans notre ville) et un institut d'importance nationale (à côté de Bâle et Zurich) où les témoignages de certains moments majeurs de l'art suisse et international devraient être consultables.

Quelques nouveaux cartons conserveront donc à l'avenir la photographie genevoise, de ses origines à nos jours. Jacques Pugin (grâce à un don d'E. Engelberts) et Gérard Pétremand sont les premiers noms de ce volet de collection (eu égard à l'immensité de la production et des lacunes inévitables, nous avons renoncé à documenter chez nous la photographie suisse ou internationale que nos moyens d'ouvriers de la onzième heure nous rendent impuissants à réunir).

L'art qui suivit la première guerre mondiale (ne fût-ce que parce qu'il est la réponse de l'homme européen au chaos et aux fausses rationalités), un art appelé dadaïste ou constructiviste, est d'importance irréfutable. Par des lithographies et des bois gravés de Schwitters, Lissitzky et Moholy-Nagy (Rodchenko existait déjà avec ce dernier à notre inventaire) nous avons tenté, encore modestement, de lever le silence sur cette période particulièrement vive au nord et dans l'est de notre continent.

Voilà donc les remarques qui dessineront, d'une manière plus perceptible que le sec constat notant 120 acquisitions et 90 dons, la géographie patrimoniale du Cabinet des estampes



El Lissitzky (1890-1941)

*Figurinenmappe.*

Lithographie. 256 × 265 mm (sujet), 535 × 443 mm (feuille)

pour l'année 1980. Mais l'avoir ne suffit pas: nous souhaitons que des cercles d'amateurs et de collectionneurs renaissent autour de la Maison de la promenade du Pin – qui est à Genève un espace de culture.

Rainer Michael MASON.

## Donateurs du Musée d'art et d'histoire et de ses filiales

Académie internationale de la céramique, Genève  
M<sup>me</sup> Edmond Appia, Genève  
Soizik Audouard, Genève  
M. et M<sup>me</sup> Jean-Paul Barbier-Muller, Genève  
M. Berthola, La Chaux-de-Fonds (Neuchâtel)  
Renée Bordier, Versoix (Genève)  
Jean-Pierre Borel, Pully (Vaud)  
Renée Choisy, Genève  
Fiorella Cottier, Genève  
Lucile Desfonds, Genève  
M. le chanoine Léon Dupont-Lachenal, Abbaye de Saint-Maurice, Saint-Maurice (Valais)  
† Marguerite Dürr, Genève  
Pierre-Henri Filletaz, Genève  
Monique Flosi, France  
Daniel Gagnebin, Genève  
Georges Gagnebin, Morges (Vaud)  
Raymond Galopin, Céligny (Genève)  
Csaba Gaspar, Thônex (Genève)  
Jan Gawronski, Varsovie  
Claude Givaudan, Genève  
Charles Goerg, Genève  
Marcelle Goetschel, Genève  
Louis Heuby, Renens (Vaud)  
Pierre-Alain Hubert, France  
Institut de physique, Genève  
Rolf Iseli, Berne  
Luc Joly, Genève  
Marguerite Kursner-Fehr, Genève  
Erich Lederer, Genève  
Rainer Michael Mason, Genève  
Hilly Mendelssohn, Genève  
Nadine Meylan, Bernex (Genève)  
Charles de Montaigu, France  
Yvan Moscatelli, Italie  
Lydie-Marguerite Muller, Genève  
Marie-Madeleine Necker, Genève  
Gérard Pétremand, Lausanne (Vaud)  
Eric Poncy, Genève  
Ellen Reibold de la Tour, Genève  
C. F. Reuterswärd, Suède  
M. et M<sup>me</sup> François Revillet, La Chapelle s/Carouge (Genève)  
Eliane Reyren, Genève  
Simone Richard-Oltramare, Anières (Genève)  
M. Ritzschel, Pressy-Vandœuvres (Genève)  
Camille Robert, Saint-Prex (Vaud)

Gilberte Rochat, Paris  
Félix Rozen, France  
Marc-R. Sauter, Genève  
Janos Scholz, Céligny (Genève)  
Georges Sedlmajer, Genève  
Christiane Sillig-Berchten, Aïre (Genève)  
Hildegard Storr-Britz, Hohn-Grenzhausen (Allemagne)  
Hilaire Theurillat (hoirie), Genève  
Ville de Genève  
Frédéric Wanner, Genève  
Olivier Wirth, Chêne-Bougeries (Genève)  
  
Duo d'art, Genève  
Galerie Cour St-Pierre, Genève  
Galerie Engelberts, Genève  
Galerie Anton Meier, Genève

### *Crédit photographique*

Maurice Aeschmann, Genève: fig. 70, 75 à 77  
Louise Decoppet, Genève: fig. 32 à 40  
Pierre-A. Ferrazzini, Genève: fig. 11 à 28  
Musée d'art et d'histoire, Yves Siza, Genève: fig. 1 à 10, 29 à 31,  
53 à 68, 69, 71 à 74, 78 à 80  
Herbert Pattusch, Genève: fig. 41 à 52

## Publications du Musée d'art et d'histoire en 1980

*Genava*, n.s., t. XXVIII, 1980, 322 p., 230 ill. en noir, 51 plans et dessins.

Le Musée a poursuivi la publication de sa série des guides illustrés «Images du Musée d'art et d'histoire» par cinq nouveaux cahiers :

*Céramique Art nouveau*, par SUZANNE DELL'AVA (n° 16)

*Vitraux du Moyen Age*, par CLAUDE LAPAIRE (n° 17)

*Verrerie Art nouveau*, par ANNE LISE NICOD et FABIENNE-X. STURM (n° 18)

*Préhistoire, stations littorales, trouvailles du néolithique et de l'âge du bronze*, par YVETTE MOTTIER (n° 19)

*L'Escalade et ses souvenirs*, par JOSÉ-A. GODOY (n° 20)

Le Musée a fait paraître, en outre, en complément au catalogue raisonné de la peinture italienne du Musée d'art et d'histoire, l'étude de MAURO NATALE, *Le goût et les collections d'art italien à Genève du XVIII<sup>e</sup> au XX<sup>e</sup> siècle*, Genève, 1980, 132 p.

Le Musée a publié 10 catalogues d'expositions temporaires :  
*Artistes de Genève 1980. I. La peinture*, Genève, Musée Rath, 13 décembre 1979-10 février 1980. Catalogue par Charles Goerg, 152 p.

*Dessins de l'Albertina de Vienne. Pionniers de l'Art Moderne en Autriche 1898-1938*, Genève, Musée Rath, 11 mars-20 avril 1980. Catalogue par E. Mitsch, 128 p.

*Jeff Verheyen*, Genève, Musée Rath, 10 mai-15 juin 1980. Catalogue par Charles Goerg, 68 p.

*Dessins préraphaélites de la Whitworth Art Gallery, Manchester*, Genève, Musée Rath, 4 juillet-14 septembre 1980. Catalogue rédigé par la Whitworth Art Gallery, 90 p.

*Art anglais d'aujourd'hui, collection de la Tate Gallery, Londres*, Genève, Musée Rath, 4 juillet-14 septembre 1980. Catalogue édité par l'AMAM et rédigé par Catherine Lacey, 56 p.

*Alexandre Mairat, 1880-1947*, Genève, Musée Rath, 25 septembre-16 novembre 1980. Catalogue par Bernard Wider, 96 p.

*Marc Chagall, gravures, Gérald Cramer, son éditeur et Jacques Frélaud, son imprimeur*, Genève, Musée Rath, 19 septembre-19 octobre 1980. Catalogue par Charles Goerg. Introd. par Riva Castleman, 38 p.

*Prié, convié, invité|cartons d'invitation|vernissages et expositions*, Genève, Cabinet des Estampes, 19 septembre-9 novembre 1980. Catalogue par Rainer M. Mason, avec des contributions de J. Baratelli, V. Bernard, P. Chappuis, R. Hajjar, C. Iselin, J. P. Keller, V. Muller, Cl. Ritschard, Fl. Rodari, Ch. Rossel-Sigel, D. Lévy et D. Zemp, 92 p.

*L'Or des Thraces, Trésors de l'art et de la culture thraces dans les terres bulgares*, exposition organisée par le comité de la Culture de la République Populaire de Bulgarie au Musée d'art et d'histoire de Genève, 22 novembre 1980-1<sup>er</sup> février 1981. Catalogue édité par le Musée d'art et d'histoire, 248 p.

*Fantin Latour|Lithographies*, Genève, Cabinet des Estampes, 19 décembre 1980-22 février 1981. Catalogue par Rainer M. Mason, avec la réimpression du catalogue Hédiard et des contributions de Y. Bourel, Ch. Oederlin, Cl. Ritschard, P. Sarto, 158 p.

