

Zeitschrift: Genava : revue d'histoire de l'art et d'archéologie
Herausgeber: Musée d'art et d'histoire de Genève
Band: 28 (1980)

Rubrik: Acquisitions du Musée d'art et d'histoire en 1979

Nutzungsbedingungen

Die ETH-Bibliothek ist die Anbieterin der digitalisierten Zeitschriften auf E-Periodica. Sie besitzt keine Urheberrechte an den Zeitschriften und ist nicht verantwortlich für deren Inhalte. Die Rechte liegen in der Regel bei den Herausgebern beziehungsweise den externen Rechteinhabern. Das Veröffentlichen von Bildern in Print- und Online-Publikationen sowie auf Social Media-Kanälen oder Webseiten ist nur mit vorheriger Genehmigung der Rechteinhaber erlaubt. [Mehr erfahren](#)

Conditions d'utilisation

L'ETH Library est le fournisseur des revues numérisées. Elle ne détient aucun droit d'auteur sur les revues et n'est pas responsable de leur contenu. En règle générale, les droits sont détenus par les éditeurs ou les détenteurs de droits externes. La reproduction d'images dans des publications imprimées ou en ligne ainsi que sur des canaux de médias sociaux ou des sites web n'est autorisée qu'avec l'accord préalable des détenteurs des droits. [En savoir plus](#)

Terms of use

The ETH Library is the provider of the digitised journals. It does not own any copyrights to the journals and is not responsible for their content. The rights usually lie with the publishers or the external rights holders. Publishing images in print and online publications, as well as on social media channels or websites, is only permitted with the prior consent of the rights holders. [Find out more](#)

Download PDF: 17.01.2026

ETH-Bibliothek Zürich, E-Periodica, <https://www.e-periodica.ch>

Acquisitions du Musée d'art et d'histoire en 1979

ARCHÉOLOGIE

PRÉHISTOIRE

Les fouilles du département d'Anthropologie de l'Université de Genève dans la station littorale de Corsier-Port ont été reprises en janvier 1979 et ont duré jusqu'en mai. Quelques objets ont été remis au Musée d'art et d'histoire afin de présenter les résultats de cette deuxième campagne à laquelle succéda une troisième campagne. Ils proviennent de deux niveaux différents, soit du Néolithique moyen (civilisation de Cortaillod, 3500-3000 av. J.-C.) et du Bronze final (1000-800 av. J.-C.).

Grande jarre avec deux mamelons sur le bord (fig. 1)

Poterie
Néolithique moyen

Haut. 22,3 cm, diam. 16,7 cm
Inv. 22380

Petite jarre (fig. 2)

Poterie
Néolithique moyen

Haut. 15,4 cm, diam. 14,5 cm
Inv. 22381

Gobelet (fig. 3)

Poterie
Néolithique moyen

Haut. 15,5 cm, diam. 13 cm
Inv. 22382



Fig. 1.



Fig. 2.



Fig. 3.

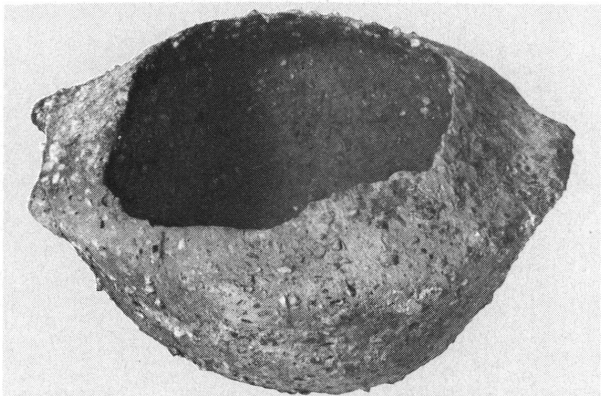
Fig. 4.



Bol caréné avec mamelon à deux perforations
(fig. 4)

Poterie
Néolithique moyen
Haut. 6,9 cm, diam. 14 cm
Inv. 22383

Fig. 5.



Bol caréné

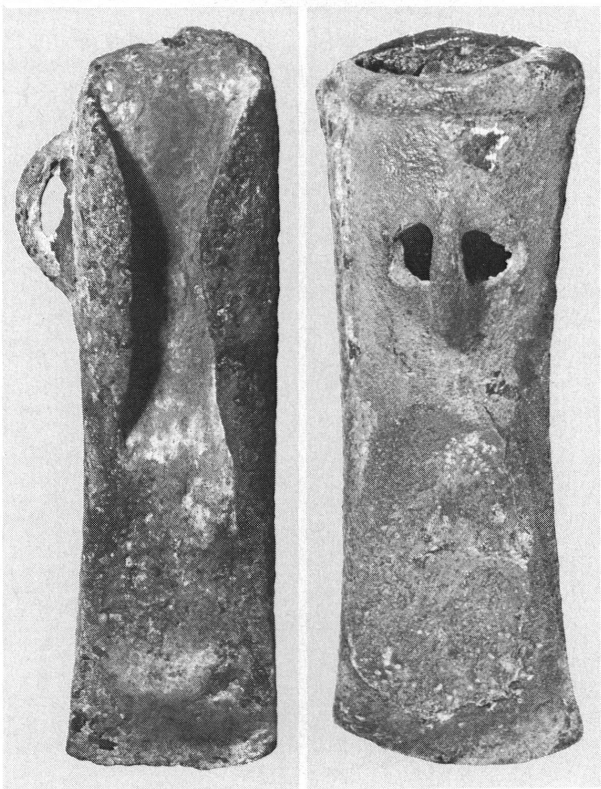
Poterie
Néolithique moyen
Haut. 4,6 cm, diam. 9,3 cm
Inv. 22384

Lampe à huile (fig. 5)

Poterie
Néolithique moyen
Haut. 3,8 cm, diam. 7,5 cm
Inv. 22385

Fig. 6.

Fig. 7.



Pointe de flèche

Silex noir
Néolithique moyen
Long. 6,9 cm
Inv. 22386

Lame

Silex gris
Néolithique moyen
Long. 10,2 cm
Inv. 22387

Lamelle

Silex gris
Néolithique moyen
Long. 5,1 cm
Inv. 22388

Lamelle

Silex gris
Néolithique moyen
Long. 4,7 cm
Inv. 22389

Hache

Serpentine
Néolithique moyen
Long. 10 cm, larg. 5,9 cm
Inv. 22390

Hache

Serpentine
Néolithique moyen
Long. 9,9 cm, larg. 5,2 cm
Inv. 22391

Herminette

Serpentine
Néolithique moyen
Long. 7,7 cm, larg. 3,8 cm
Inv. 22392

Herminette

Serpentine
Néolithique moyen
Long. 8,3 cm, larg. 2,7 cm
Inv. 22393

Herminette

Serpentine
Néolithique moyen
Long. 5,8 cm, larg. 3,2 cm
Inv. 22394

Fragment d'une herminette

Serpentine
Néolithique moyen
Long. 4,2 cm, larg. 4,1 cm
Inv. 22395

Fragment de tranchant de hache

Serpentine
Néolithique moyen
Long. 4,4 cm, larg. 5,7 cm
Inv. 22396

Ciseau

Calcaire
Néolithique moyen
Long. 5,7 cm, larg. 1,5 cm
Inv. 22397

Bracelet

Bronze
Bronze final
6,4 cm × 5,4 cm
Inv. 22398

Epingle

Bronze
Bronze final
Long. 17,5 cm
Inv. 22399

Hache à ailerons (fig. 6)

Bronze
Bronze final
Long. 14 cm, larg. 4 cm
Inv. 22400

Herminette à douille (fig. 7)

Bronze
Bronze final
Long. 10,4 cm, larg. 3,7 cm
Inv. 22401



Fig. 8.

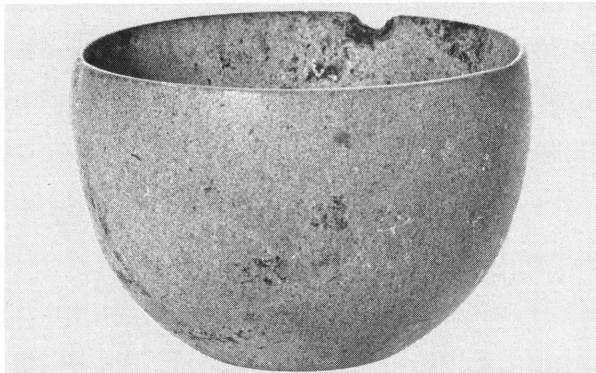


Fig. 9.

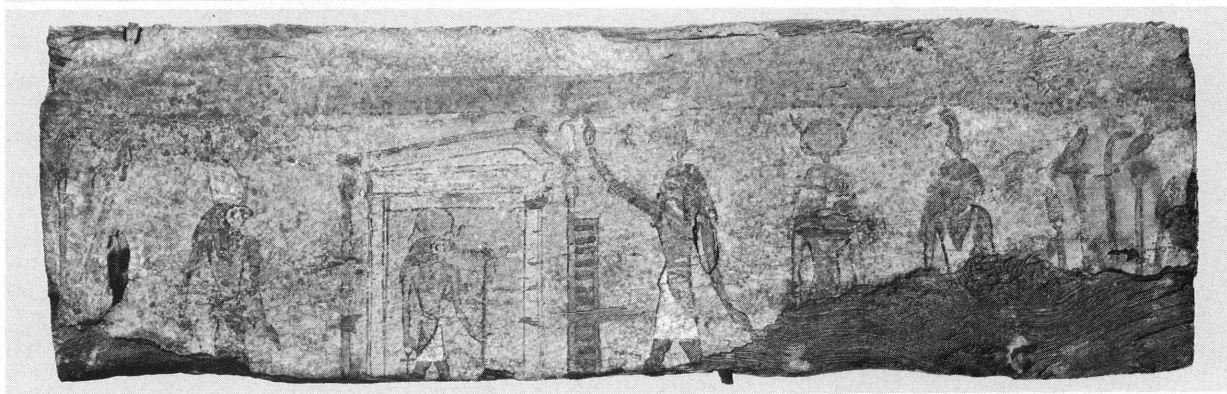


Fig. 10.

EGYPTE

Vase cylindrique à petit pied tronconique et anses en tenons perforés (fig. 8)

Basalte

Nagada I, vers 3599 av. J.-C.

Provenance: Egypte

Haut. 23 cm, diam. à l'embouchure, 7,5 cm

Don de M. Peter Hartmann, Genève, en souvenir de sa mère

Inv. 22063

Bol (fig. 9)

Schiste

Epoque thinite, début du III^e millénaire av. J.-C.

Provenance: Egypte

Haut. 5,5 cm, diam. 9,5 cm

Don de M. Peter Hartmann, Genève, en souvenir de sa mère

Inv. 22064

Chevet ajouté en trois parties

Pied à mortaise centrale carrée, tige tronconique munie en haut et en bas d'un tenon de section carrée

Chevet incurvé à mortaise carrée à la partie inférieure

La tige verticale est fendue sur toute sa hauteur

Bois

Provenance: Egypte

Haut. max. 17 cm, long. à la base 19 cm

Don de M. Peter Hartmann, Genève

Inv. 22087

Fragment de sarcophage (fig. 10)

Bois peint

Basse Époque (troisième période intermédiaire)

Théorie de divinités sur une barque que l'on distingue grâce aux cinq enseignes de proue (droite) et au gouvernail (gauche)

De droite à gauche: cinq enseignes, la déesse Maât, la déesse Hathor, le dieu Shou (?), le dieu Ré hiéracocéphale (Ré-Harakhty) dans un double naos représenté ouvert, le dieu Harsîsis coiffé du sphent. Au-dessus, une ligne bleue continue représente le ciel. Il s'agit vraisemblablement d'une illustration du *Livre du Jour*.

Provenance: Égypte

Haut. 17,5 cm, long. 57,5 cm

Don de M. Tadeusz Szmitkowski, Genève

Inv. 22088

Amulette égypto-phénicienne en forme de ankh (croix de vie ansée)

Faïence bleue

Provenance: Byblos

Long. 3,8 cm, larg. 1,7 cm

Don de M. Igor Karmiloff, Genève

Inv. 22018

ANTIQUITÉS ORIENTALES

Figurine syro-hittite (fig. 11)

Terre cuite

Berger portant un veau sous le bras droit, un agneau sous le bras gauche et un autre agneau sur les épaules

Corps cylindrique

II^e millénaire av. J.-C.

Haut. 27,6 cm

Acquisition

Inv. 22062



Fig. 11.



Fig. 12.



Fig. 13.



Fig. 14.



Fig. 15.

Macédoine, Alexandre le Grand (fig. 12)

Tetradrachme faux antique (fourré)
Frappé vers 320 av. J.-C. par l'atelier d'Amphipolis

Acquisition
Inv. 32687

Alexandrie, Hadrien (fig. 13)

Drachme en cuivre
Frappée en 132 apr. J.-C.
Le revers de cette monnaie représente le buste de la fameuse statue de Sérapis, dont le sanctuaire se trouvait à Alexandrie; exécutée par le sculpteur Bryaxis

Provenance: achat vente Hess, Lucerne, n° 249, pièce n° 367, ancienne collection Niggeler n° 706 et antérieurement collection Magnagutti III, n° 946
Inv. 32689

Triens mérovingien en or (fig. 14)

Frappé à Genève par Tinila vers 610 apr. J.-C.
95 % or; 3,8 % argent; 0,7 % cuivre

Acquisition
Inv. 32686

Bibliographie: H. U. GEIGER, *Die merowingischen Münzen in der Schweiz*, dans: *Revue suisse de Numismatique*, vol. 58, 1979, pl. 1, 6

Médaille uniface et ovale en étain (fig. 15)

Elle représente Salomon Gessner (1730-1788), poète et peintre zurichois
Auteur inconnu

Diam. 11,2 cm
Don anonyme
Inv. 32688

ARTS APPLIQUÉS

MOBILIER

Fauteuil Renaissance à haut dossier

Bois de noyer et tapisserie

Italie (?) fin du XVI^e siècle

Haut. 140 cm, larg. 70,5 cm, prof. 66 cm

Don de M^{me} Gertrud von Meissner, Genève en souvenir
de sa fille M^{me} Annette Richter, Winterthour

Inv. AD 3688

INSTRUMENTS DE MUSIQUE

Orgue positif (fig. 16)

Franconie, Nuremberg, XVII^e siècle

Haut. 190 cm, larg. 120 cm, prof. 80 cm

Buffet en noyer fermé par deux battants avec
serrure, surmonté d'une corniche débordante;
le clavier est pris dans une mouluration composée
et soutenu vers l'avant par deux colonnes torsées.
L'instrument comprend 5 jeux: bourdon 8', bour-
don 4', quinte 2 2/3 (en étain), flûte à bec 2',
Regal 8' - jeu d'anches, 2 souffets, 5 registres,
29 touches brunes et 18 blanches

Acquisition

Inv. IM 308

VERRERIE

Gobelet (fig. 17)

Verre émaillé aux armes de Genève avec la devise
«Nous sommes sortis des ténèbres pour entrer
dans la lumière»

Flühli (Suisse) ou Doubs (France), 1734

Haut. 7 cm, diam. 6,8 cm

Acquisition

Inv. AD 3718

Flacon à parfum avec son bouchon (fig. 18)

Pâte de verre

Claude et Isabelle Monod-Ferrière, France, 1978

Haut. 15,7 cm, diam. 5,2 cm

Acquisition

Inv. AD 3698

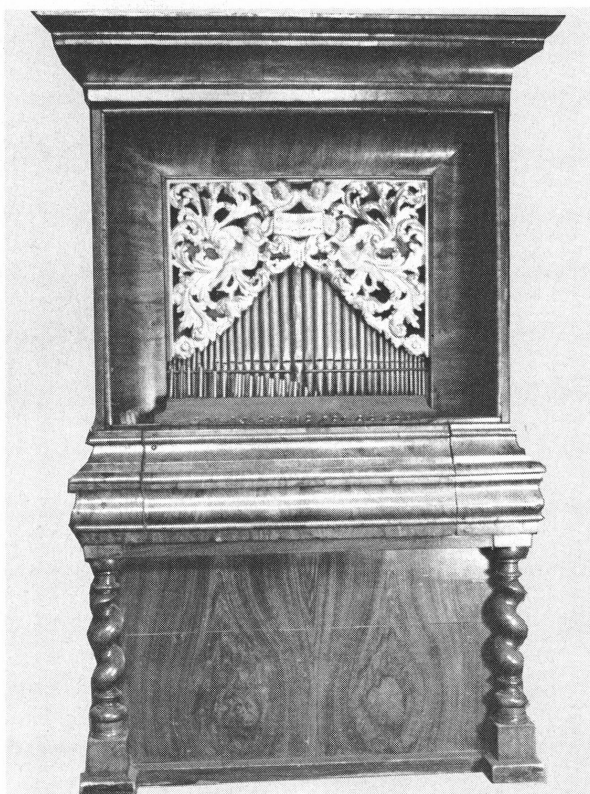


Fig. 16.

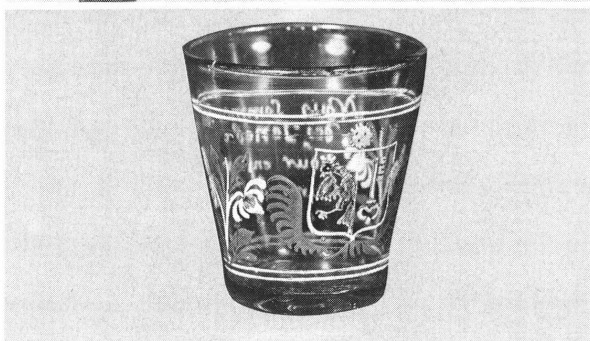


Fig. 17.

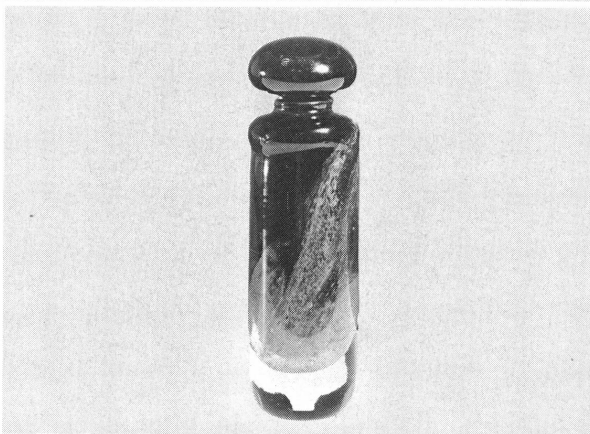


Fig. 18.

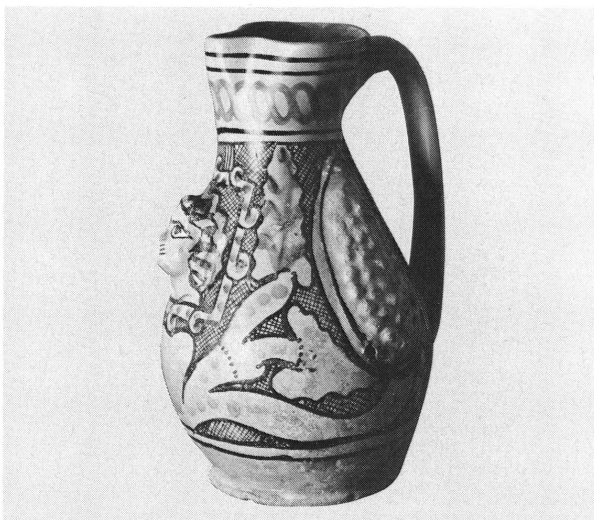


Fig. 19.

Vase rond

Pâte de verre

Claude et Isabelle Monod-Ferrière, France, 1978

Haut. 19,3 cm, diam. 2,1 cm

Acquisition

Inv. AD 3697

CÉRAMIQUE

Cruche (fig. 19)

Poterie à émail stannifère, décor vert et violet
Orvieto, Italie, xiv^e siècle (majolique archaïque)

Haut. 22 cm, diam. 12 cm

Acquisition

Inv. AR 5878



Fig. 20.

Plat

Poterie à émail plombifère, décor à l'engobe, technique sgraffito

Perugia, Italie, xvi^e siècle

Haut. 5 cm, diam. 32 cm

Acquisition

Inv. AR 5879

Coupe «ciotola» (fig. 20)

Poterie à émail plombifère, décor aux engobes vert, jaune-brun

Perugia, Italie, xvi^e siècle

Haut. 2 cm, diam. 10,5 cm

Acquisition

Inv. AR 5880

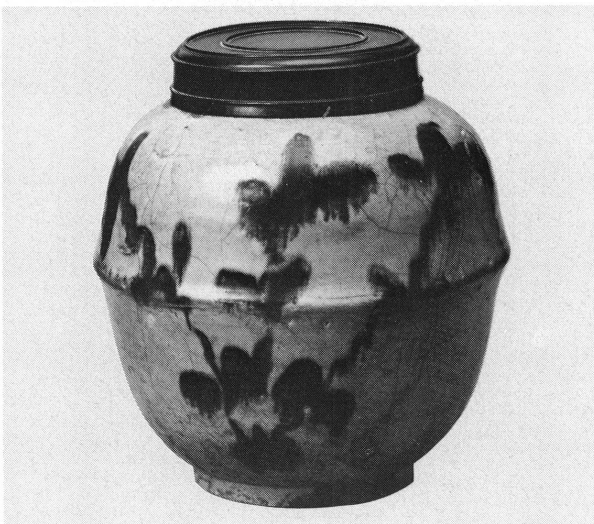


Fig. 21.

Jarre (fig. 21)

Grès, couvercle en bois

Chine, dynastie Ming, xvii^e siècle (?)

Haut. 24,5 cm, diam. 18,5 cm

Don de M. Emile Fontanel, Genève

Inv. AR 6089

Vase

Porcelaine turquoise monochrome

Chine, dynastie Ts'ing, xviii^e siècle

Haut. 31,5 cm, diam. 20,5 cm

Don de M. Emile Fontanel, Genève

Inv. AR 6086

Vase

Porcelaine turquoise monochrome
Chine, dynastie Ts'ing, XVIII^e siècle

Haut. 14 cm, diam. 8 cm
Don de M. Emile Fontanel, Genève
Inv. AR 6087

Vase

Porcelaine turquoise, monture laiton
Chine, dynastie Ts'ing, XVIII^e siècle

Haut. 18 cm, diam. 10 cm
Don de M. Emile Fontanel, Genève
Inv. AR 6088

Bouteille à saké (fig. 22)

Grès émaillé brun avec idéogramme du riz en
émail blanc

Tamba, Japon, XVIII^e ou XIX^e siècle

Haut. 18,5 cm, diam. 9 cm
Don de M. Nagasaki, Kobe, Japon
Inv. AR 6085

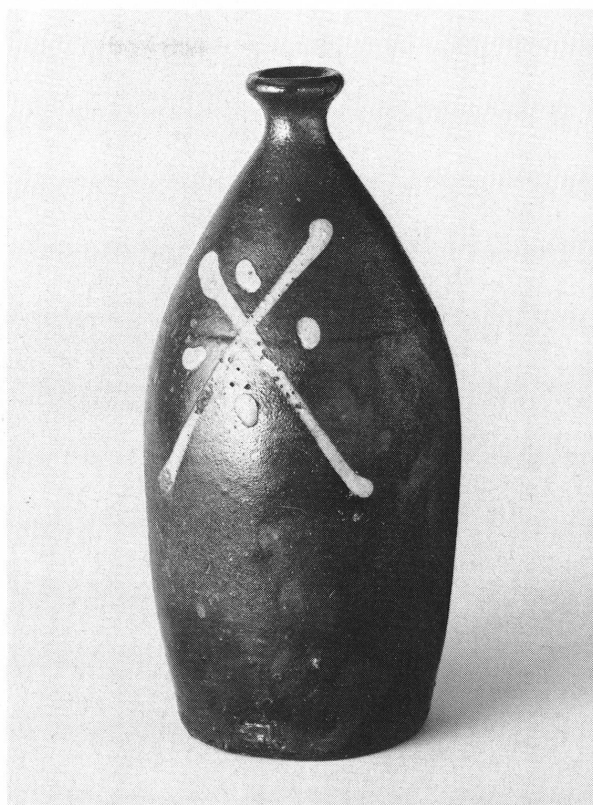


Fig. 22.

Plat à asperges et présentoir (fig. 23)

Faïence modelée, décor d'asperges en trompe-
l'œil

Strasbourg (?), fin XIX^e siècle (?)

Haut. 12,5 cm, larg. 34 cm, prof. 29 cm
Don de M^{lle} Helen Schetty, Genève
Inv. AR 6076

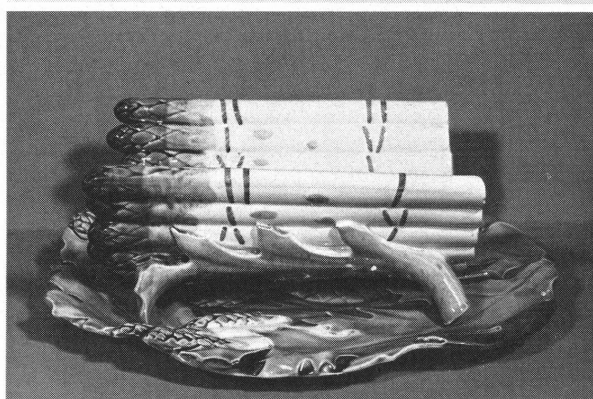


Fig. 23.

Service de poupée (fig. 24)

Faïence peinte polychrome
Strasbourg, fin XIX^e siècle

Don de M^{me} Valentine Thomas, Genève
Inv. AR 6101 à AR 6111



Fig. 24.

Sucrier

Porcelaine blanche aux filets dorés
Vieux-Paris, XIX^e siècle

Haut. 16,5 cm, diam. 15,5 cm
Don de M. Eric Poncy, Genève
Inv. AR 6035



Fig. 25.

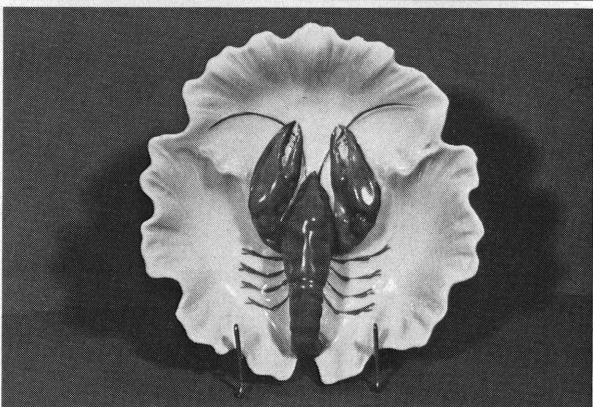


Fig. 26.



Fig. 27.



Fig. 28.

Assiette

Faïence blanche
Manufacture de Nyon, XIX^e siècle
Marque estampée: NYON

Haut. 1,8 cm, diam. 19 cm
Acquisition
Inv. AR 6092

Assiette

Faïence blanche
Manufacture de Nyon, XIX^e siècle
Marque estampée: NYON

Haut. 1,8 cm, diam. 19 cm
Acquisition
Inv. AR 6093

Assiette (fig. 25)

Porcelaine blanche: au centre, portrait de
«La petite laitière» d'après Greuze
Origine inconnue, fin XIX^e ou XX^e siècle?

Haut. 3 cm, diam. 23,5 cm
Don de M. Bassompierre, Annemasse (FR)
Inv. AR 6090

Assiette à trois compartiments (fig. 26)

Porcelaine blanche, écrevisse rouge en trompe-
l'œil
Autriche, fin XIX^e ou XX^e siècle?

Haut. 3,5 cm, diam. 18 cm
Don de M. Bassompierre, Annemasse (FR)
Inv. AR 6091

Service de 152 pièces (fig. 27)

Porcelaine blanche, décor bord or en relief et
monogramme or CM
Limoges, France, vers 1860
Marque LP./L

Acquisition
Inv. AR 5881 à AR 6032

Tasse et soucoupe (fig. 28)

Porcelaine, décor peint
Signées Olivier Mathey, Le Locle, 1877

Tasse: Haut. 5 cm, diam. 13,5 cm
Soucoupe: Haut. 2 cm, diam. 13,5 cm
Don de M^{me} Georges Devecchi, Thônex (GE)
Inv. AR 6078

Tasse et soucoupe

Porcelaine, décor peint
Signées Olivier Mathey, Le Locle, 1877
Tasse: Haut. 5 cm, diam. 8,8 cm
Soucoupe: Haut. 2 cm, diam. 13,5 cm
Don de M^{me} Georges Devecchi, Thônex (GE)
Inv. AR 6079



Fig. 29.

Tasse et soucoupe

Porcelaine, décor peint
Signées Olivier Mathey, Le Locle, 1877
Tasse: Haut. 5 cm, diam. 8,8 cm
Soucoupe: Haut. 2 cm, diam. 13,5 cm
Don de M^{me} Georges Devecchi, Thônex (GE)
Inv. AR 6080



Fig. 30.

Cache-pot (fig. 29)

Faïence peinte polychrome et or
Jérôme Massier (1820-1903), Vallauris, France,
Vers 1880
Signé: Jérôme Massier, Vallauris
Haut. 12,3 cm, larg. 23 cm, prof. 18,5 cm
Acquisition
Inv. AR 6098

Chat (fig. 30)

Faïence bleue avec inscription: ô temps suspends
ton vol
Signé: E. Gallé
Emile Gallé, Nancy, France, vers 1878
Haut. 32,5 cm, larg. 27 cm, prof. 15 cm
Acquisition
Inv. AR 6096

Assiette (fig. 31)

Faïence blanche, décor peint en bleu sur fond
blanc, armes de la ville de Nancy
Signé E. Gallé, Nancy
Emile Gallé, Nancy, France, vers 1880
Haut. 2,5 cm, diam. 23,5 cm
Don de M^{me} Aline-Tootie Schilling, Genève
Inv. AR 6094

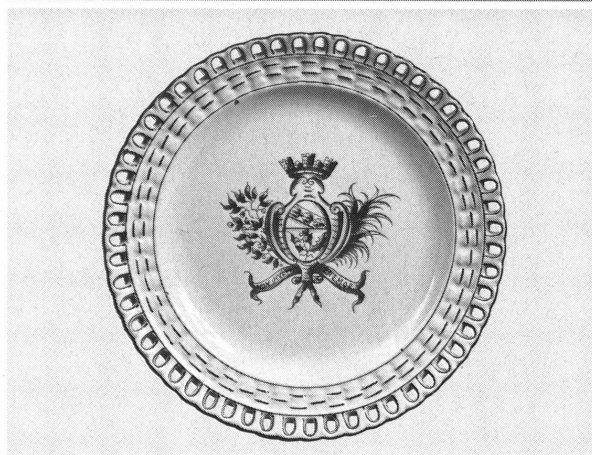


Fig. 31.



Fig. 32.

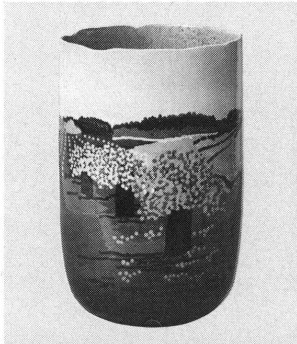


Fig. 33.

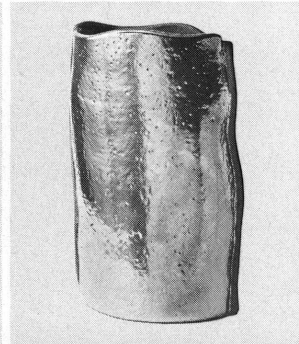


Fig. 34.



Fig. 35.



Fig. 36.

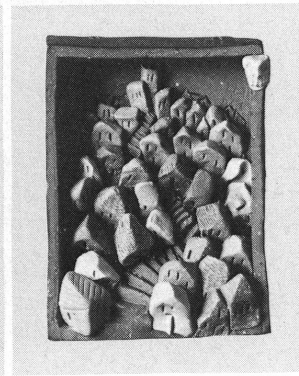


Fig. 37.

Assiette

Faïence blanche, décor peint en bleu sur fond blanc, armes de la ville de Nancy

Signé E. Gallé, Nancy

Emile Gallé, Nancy, France, vers 1880

Haut. 2,5 cm, diam. 23,5 cm

Don de M^{me} Aline-Tootie Schilling, Genève

Inv. AR 6095

Vase

Poterie, résille d'émail blanc craquelé sur fond orange

Louis Gelé, France, vers 1900

Haut. 17,5 cm, diam. 15 cm

Don de M. Csaba Caspar, Thônex (GE)

Inv. AR 6034

Vase forme boule au décor floral bleu et vert

Faïence gris bleuté

Nora Gross, Thoun (BE), vers 1900

Haut. 13 cm, diam. 13 cm

Don de M. Csaba Caspar, Thônex (GE)

Inv. AR 6033

Vase (fig. 32)

Faïence gris noir, émaux peints, application d'argent

Noverraz, La Chapelle sur Carouge (GE), 1925-1930

Haut. 15 cm, diam. 10 cm

Don de M. Csaba Caspar, Thônex (GE)

Inv. AR 5873

Bonbonnière

Faïence noire à décor peint blanc

E. Poncy – L. Poulin, Genève, 1943

Haut. 9,5 cm, diam. 13,5 cm

Don de M. Eric Poncy, Genève

Inv. AR 6036

Pot

Faïence brune, décor peint aux engobes jaunes
Willy Aebi (1930), Hasle-Rüegsau (BE), 1979

Haut. 43 cm, diam. avec anse 35 cm

Acquisition

Inv. AR 6065

Objet en forme de plaque

Grès, porcelaine, verre, media-mixtes
Philippe Barde (1955), Genève, 1979

Haut. 3,5 cm, larg. 50 cm, prof. 20 cm
Acquisition
Inv. AR 6073

Vase (fig. 33)

Faïence, décor peint aux engobes jaune et brun
sur fond crème

«Pommiers»

Sophie Bentz (1942), Zollikofen (BE), 1979

Haut. 26 cm, larg. 17,8 cm, prof. 15 cm
Acquisition
Inv. AR 6064

Bol

Grès à l'émail noir à l'extérieur, gris à l'intérieur
Edouard Chapallaz (1921), Duillier (VD), vers 1950

Haut. 7 cm, diam. 12,5 cm
Don de M. Eric Poncy, Genève
Inv. AR 6038

Vase (fig. 34)

Grès, monté par plaques; une face argentée
Edouard Chapallaz (1921), Duillier (VD), 1979

Haut. 29 cm, larg. 19 cm, prof. 9 cm
Acquisition
Inv. AR 6060

Bol

Grès
Jean-Claude de Crousaz (1931), Bernex (GE), vers 1950

Haut. 6,5 cm, diam. 12 cm
Don de M. Eric Poncy, Genève
Inv. AR 6039

Assiette

Faïence blanche, décor peint en bleu et gravé
Jean-Claude de Crousaz (1931), Bernex (GE), vers 1950

Haut. 3 cm, diam. 19,5 cm
Don de M. Eric Poncy, Genève
Inv. AR 6040

Assiette

Faïence blanche, décor peint en bleu
Jean-Claude de Crousaz (1931), Bernex (GE), vers 1950

Haut. 2,5 cm, diam. 19,5 cm
Don de M. Eric Poncy, Genève
Inv. AR 6041

Assiette (fig. 35)

Grès émail bleu, jaune et brun

Jean-Claude de Crousaz (1931), Bernex (GE), vers 1950

Haut. 2 cm, diam. 17 cm
Don de M. Eric Poncy, Genève
Inv. AR 6042

Coupe oblongue

Grès, décor peint à l'émail gris, bleu et turquoise
Jean-Claude de Crousaz (1931), Bernex (GE), vers 1950

Haut. 5 cm, larg. 28,5 cm, prof. 20,3 cm
Don de M. Eric Poncy, Genève
Inv. AR 6043

Pot avec couvercle et deux anses

Grès, relief anthropomorphe, émail gris
Jean-Claude de Crousaz (1931), Bernex (GE), vers 1950

Haut. totale 16,5 cm, diam. max. 13,5 cm
Don de M. Eric Poncy, Genève
Inv. AR 6044

Objet-miniature (fig. 36)

Grès modelé

Angela Demmer (1909), Ferney, France, 1979

Haut. 8,5 cm, larg. 7 cm, prof. 3 cm
Acquisition
Inv. AR 6082

Objet-miniature «Village fantôme» (fig. 37)

Grès modelé

Angela Demmer (1909), Ferney, France, 1979

Haut. 11,5 cm, larg. 8 cm, prof. 4 cm
Acquisition
Inv. AR 6112



Fig. 38.

Terrine en forme de blier (fig. 38)

Grs tourn et model, maill brun
Monique Duplain-Juillerat (1945), Allamand (VD),
1979

Haut. 20,5 cm, diam. 23,5 cm

Acquisition

Inv. AR 6066

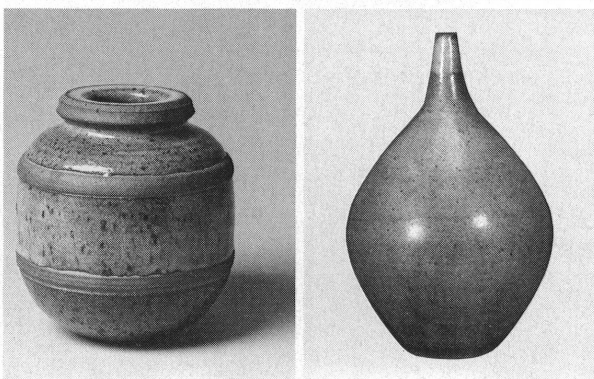


Fig. 39.

Fig. 40.

Vase (fig. 39)

Grs tourn, mail cladon
Volker Ellwanger (1933), Kiesen (BE), 1979

Haut. 17 cm, diam. 15 cm

Acquisition

Inv. AR 6069

Coupe

Grs  l'mail bleut
Aline Favre (1932), Genve, vers 1950

Haut. 6 cm, diam. 13,5 cm

Don de M. Eric Poncy, Genve

Inv. AR 6037

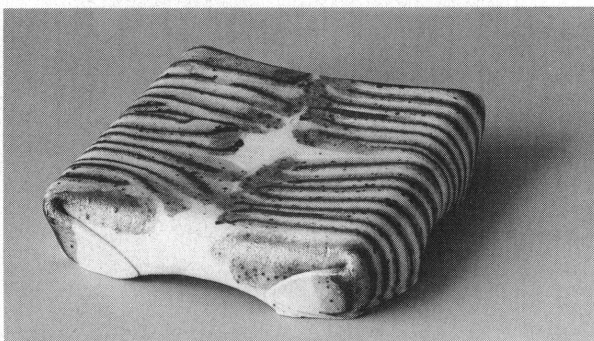


Fig. 41.

Vase (fig. 40)

Grs maill gris
Aline Favre (1932), Genve, vers 1950

Haut. 23,5 cm, diam. 14 cm

Don de M. Eric Poncy, Genve

Inv. AR 6047

Coussinet (fig. 41)

Porcelaine plie
Aline Favre (1932) et Florent Zeller (1945),
Juriens (VD), 1979

Haut. 3 cm, larg. 13 cm, prof. 13 cm

Acquisition

Inv. AR 6113

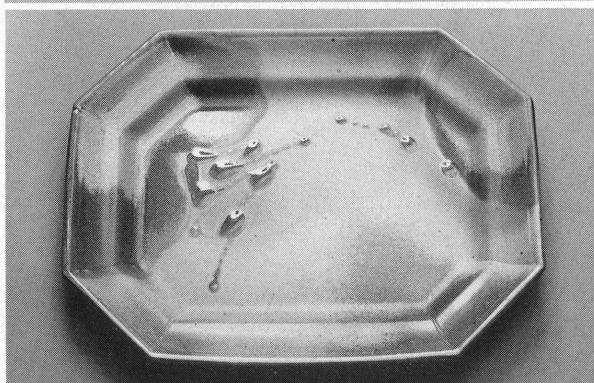


Fig. 42.

Plat

Grs, mail cladon; dcor au pinceau et barolet,
brun et bleu
Dominique Grange (1950), Lovatens (VD), 1978

Haut. 4,3 cm, diam. 46,5 cm

Acquisition

Inv. AR 5876

Plat (fig. 42)

Grès émaillé

Dominique Grange (1950), Lovatens (VD), 1979

Haut. 3,5 cm, larg. 38 cm, prof. 30 cm

Acquisition

Inv. AR 6062

Vase (fig. 43)

Grès monté par plaques émaillé gris-brun

Ernst Hausermann (1947), Oberkulm (AG), 1979

Haut. 57 cm, larg. 40 cm, prof. 9 cm

Acquisition

Inv. AR 6063

Boîte (fig. 44)

Grès

Yoshiji Ito (1935), Toki, Japon, 1978

Haut. 6 cm, larg. 7,2 cm, prof. 7,2 cm

Don de M. Masahiko Shibatsuji, Kyoto

Inv. AR 6114

Vase (fig. 45)

Porcelaine blanche et colorée, modelée

Jacques Kaufmann (1954), Genève, 1979

Haut. 36,5 cm, larg. 13,5 cm, prof. 12 cm

Acquisition

Inv. AR 6072

Plaque

Faïence, décor peint en bleu, vert sur fond brun
Philippe Lamberg (1919), Conignon (GE), vers 1950

Haut. 25,5 cm, prof. 19,8 cm

Don de M. Eric Poncy, Genève

Inv. AR 6045

Coupe (fig. 46)

Faïence, décor peint sous couverte brun, bleu, rose, jaune

Philippe Lamberg (1919), Conignon (GE), vers 1950

Haut. 5 cm, diam. 19 cm

Don de M. Eric Poncy, Genève

Inv. AR 6046

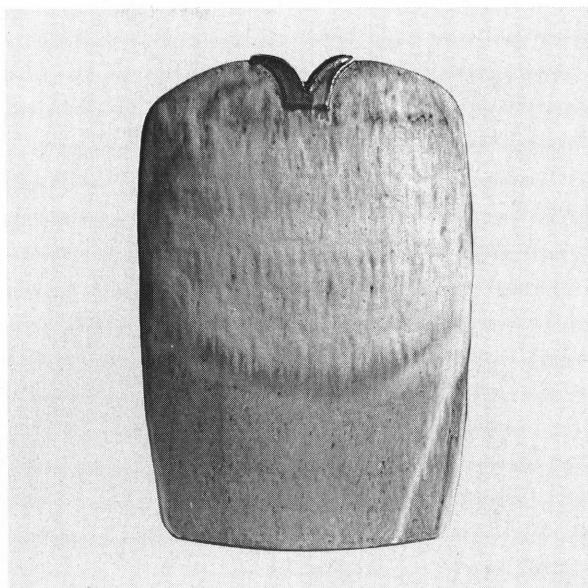


Fig. 43.

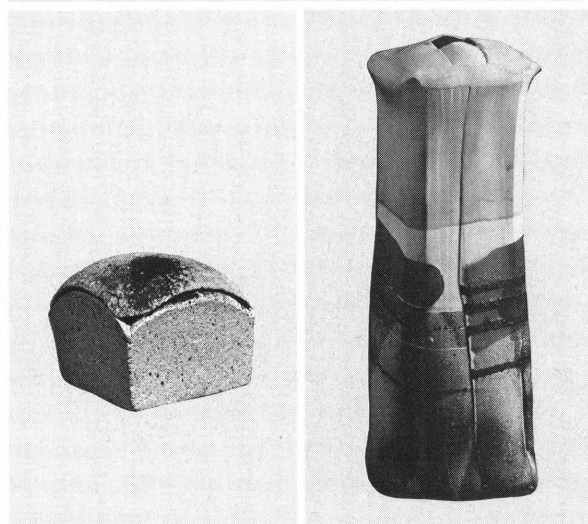


Fig. 44.

Fig. 45.

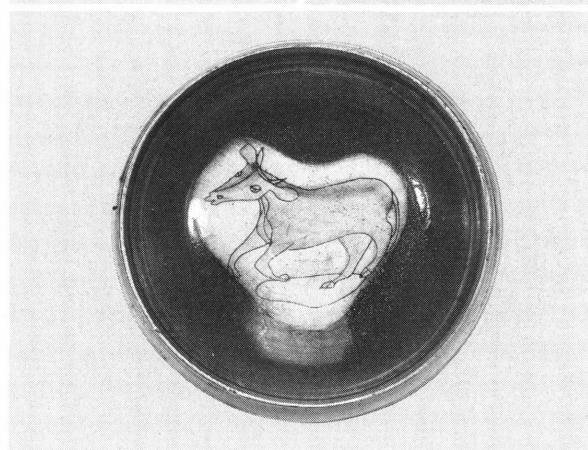


Fig. 46.

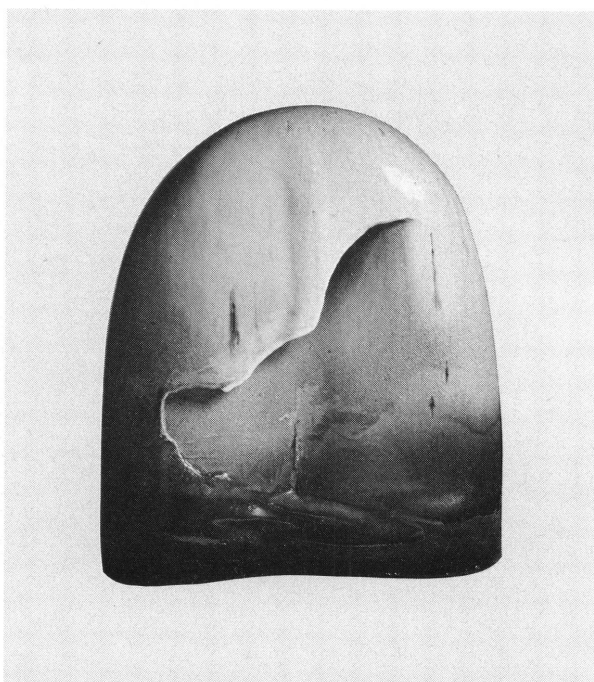


Fig. 47.



Fig. 48.



Fig. 49.

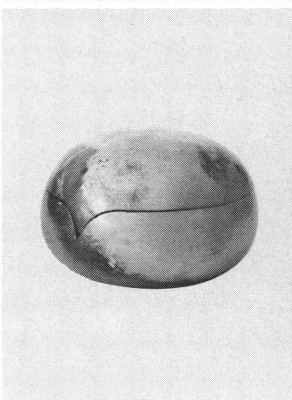


Fig. 50.



Fig. 51.

Vase bouteille

Grès émaillé gris-brun
Philippe Lambercy (1919), Confignon (GE), vers 1950

Haut. 19 cm, diam. 7 cm
Don de M. Eric Poncy, Genève
Inv. AR 6048

Bol

Grès émaillé bleu
Philippe Lambercy (1919), Confignon (GE), vers 1950

Haut. 9 cm, diam. 11 cm
Don de M. Eric Poncy, Genève
Inv. AR 6049

Objet (fig. 47)

Grès monté par plaques et émaillé
Philippe Lambercy (1919), Confignon (GE), 1979

Haut. 49 cm, larg. 44 cm, prof. 20 cm
Prix Adolphe Neumann
Don de la Ville de Genève, 1979
Inv. AR 6077

Objet céramique (fig. 48)

Grès tourné et modelé, cuisson raku
Sophie Lechner, Zumikon (ZH), 1979

Haut. 41,5 cm, larg. 30 cm, prof. 15 cm
Acquisition
Inv. AR 6068

Boîte (fig. 49)

Grès modelé
Markus Lotscher (1942), Zollikon (ZH), 1979

Haut. 16 cm, diam. max. 19 cm
Acquisition
Inv. AR 6070

Boîte ronde (fig. 50)

Poterie tournée, lissée, colorée dans la masse
Sabine Nadler (1950), Zurich, 1979

Haut. 9 cm, diam. 15 cm
Acquisition
Inv. AR 6067

Jarre (fig. 51)

Grès au sel

Michel Pastore (1944), La Borne, France, 1979 (été)

Haut. 52 cm, diam. 32 cm

Acquisition

Inv. AR 6097

Plat

Faïence, décor gravé

Giuseppe Rossicone, Italie, 1976-1977

Haut. 5,5 cm, diam. 31,5 cm

Don de M. Vittorio Cordero di Montezemolo, ambassadeur d'Italie à Genève

Inv. AR 6099

Objet céramique (fig. 52)

Porcelaine blanche et incrustation de porcelaine colorée

Aschi Rufenacht (1952), Affoltern (BE), 1979

Haut. 32 cm, larg. 41 cm, prof. 7 cm

Acquisition

Inv. AR 6071

Objet en forme de boule (fig. 53)

Porcelaine blanche, décor en relief d'animaux marins

Ioana Setran (1936), Roumanie, 1978

Haut. 39 cm, diam. 44 cm

Acquisition

Prix de l'Académie internationale de la Céramique, Vallauris, 1978

Inv. AR 5875

Objet en forme de chapeau (fig. 54)

Faïence tournée et déformée, décor peint aux engobes bleu et blanc sur fond bleu foncé

Brigitte Steinemann (1948), Lucerne, 1979

Haut. 12,5 cm, larg. 33 cm, prof. 25,5 cm

Acquisition

Inv. AR 6074

Plat (fig. 55)

Faïence bleu foncé, décor peint aux engobes, bleu, jaune, blanc

Hans Steiner (1923), Kiesen (BE), 1979

Haut. 4,5 cm, diam. 39 cm

Acquisition

Inv. AR 6075

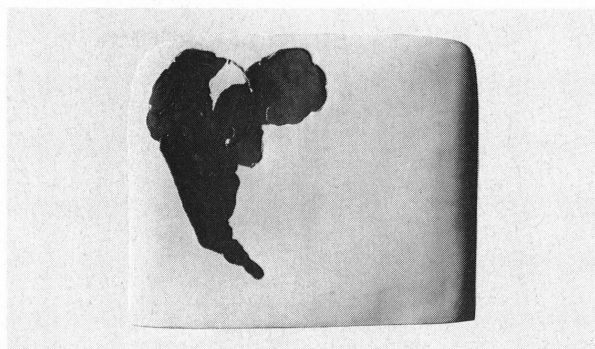


Fig. 52.

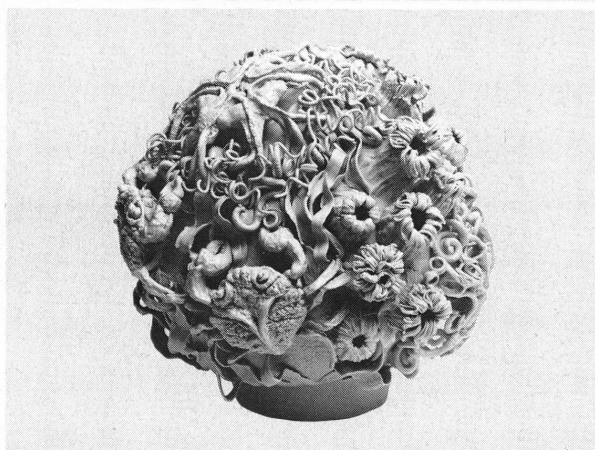


Fig. 53.

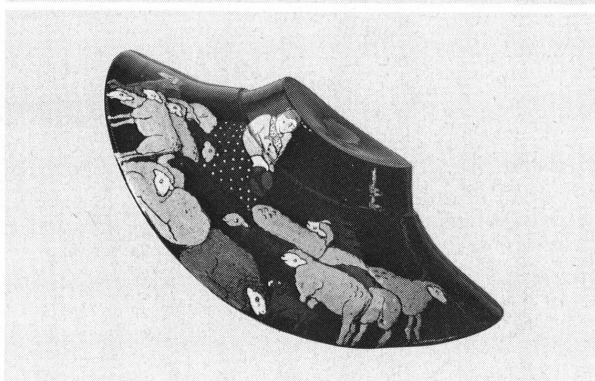


Fig. 54.

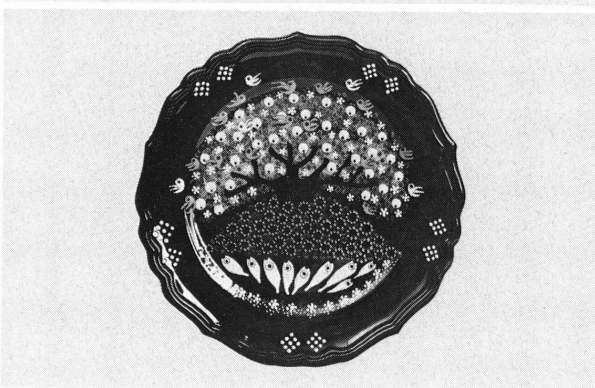


Fig. 55.

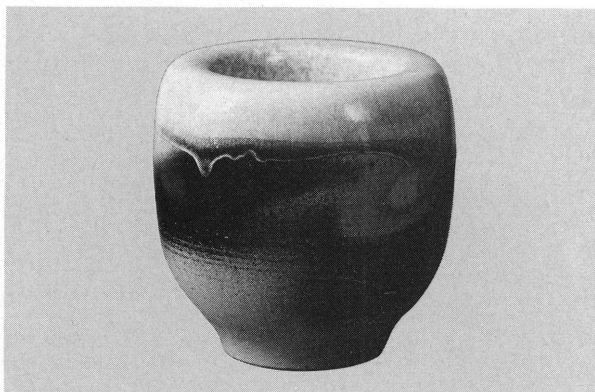


Fig. 56.

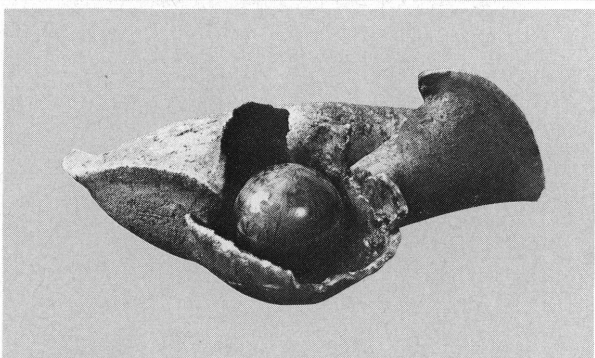


Fig. 57.

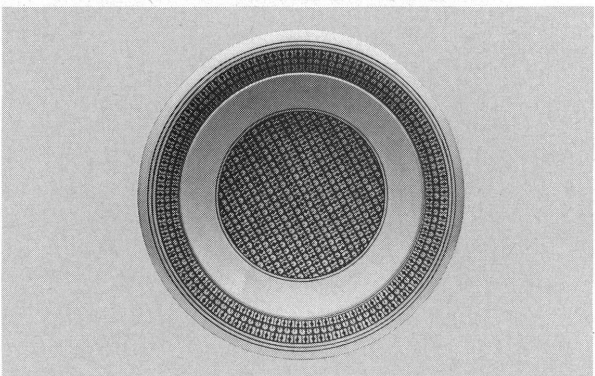


Fig. 58.



Fig. 59.

Vase à double paroi (fig. 56)

Grès tourné et émaillé en bleu et brun
Monika Stocker (1950), Lovatens (VD)

Haut. 17 cm, diam. 17 cm

Acquisition

Inv. AR 6061

Objet en forme de boule dans un escargot (fig. 57)

Porcelaine tournée avec émail cristallisé et grès modelé

Arnold Zahner (1919), Rheinfelden (AG), 1977

Haut. 15,5 cm, larg. 65 cm

Acquisition

Inv. AR 5877

Plat (fig. 58)

Faïence blanche à décor géométrique bleu et vert
Ecole de céramique de Faenza, Italie, 1977

Haut. 7 cm, diam. 49 cm

Don à l'Académie internationale de la Céramique, octobre 1977

Inv. AR 5874

Plat

Porcelaine blanche, décor peint polychrome et calligraphie

Atelier du musée de Taipei, Taipei, Taiwan, 1979

Haut. 3,5 cm, diam. 31 cm

Don du Musée national d'art et d'histoire de Taipei

Inv. AR 6083

Plat (fig. 59)

Grès, décor au pinceau, à l'oxyde de fer

Tarouemon XIII Nakazato, Karatsu, Japon, 1979

Haut. 7,5 cm, diam. 30 cm

Don de l'artiste Tarouemon XIII Nakazato, Karatsu

Inv. AR 6084

Coupe à saké

Grès émaillé décoré d'un cercle peint, contenue dans une boîte en bois de pawlaunia, signée
Tarouemon XIII Nakazato, Karatsu, Japon, 1979

Haut. 5 cm, diam. 7,3 cm

Don de M. René Emmenegger, Genève

Inv. AR 6050

Lot de sept pièces de layette

Etoffes genevoises, vers 1900

Acquisition

Inv. AD 3658 à AD 3664

**Pièce d'examen de tricot à la Frauenarbeit-
schule de Bâle**

Andrée Haldimann-Lescher, vers 1908

Long. 193 cm, larg. 8 cm

Don de M^{mes} André Petzold et Charles Masset en souvenir
de leur mère M^{me} Andrée Haldimann-Lescher, Genève

Inv. AD 3666

Robe de baptême

Coton blanc. Broderie anglaise

Genève, vers 1908

Haut. 89 cm, larg. 20,4 cm

Don de M^{mes} André Petzold et Charles Masset en souvenir
de leur mère M^{me} Andrée Haldimann-Lescher, Genève

Inv. AD 3665

Tapisserie «Terre fendue» (fig. 60)

Laine, chanvre, paille

Hanna Jung, Pologne, 1979

Haut 190 cm, larg 230 cm (en deux parties distinctes et iden-
tiques)

Acquisition

Inv. AD 3692

Hanna Jung obtint le diplôme de l'Académie des Beaux-Arts
de Varsovie en 1956. Elle participa à de nombreuses expo-
sitions en Pologne et à l'étranger, notamment à Bruxelles,
Paris et Cologne.

Tapisserie «Oiseau» (fig. 61)

Laine, chanvre, bois, fer

Maria Laszkiewicz, Pologne, 1979

Haut. 250 cm, larg. 150 cm

Acquisition

Inv. AD 3694

Née en 1892, Maria Laszkiewicz est membre fondateur de
l'Atelier expérimental du tissage artistique de l'Union des
artistes polonais; dès 1939, elle participe à de nombreuses
expositions, notamment à New York, Chicago, Cologne,
Buenos Aires, Vienne, Madrid, Paris et Kyoto.

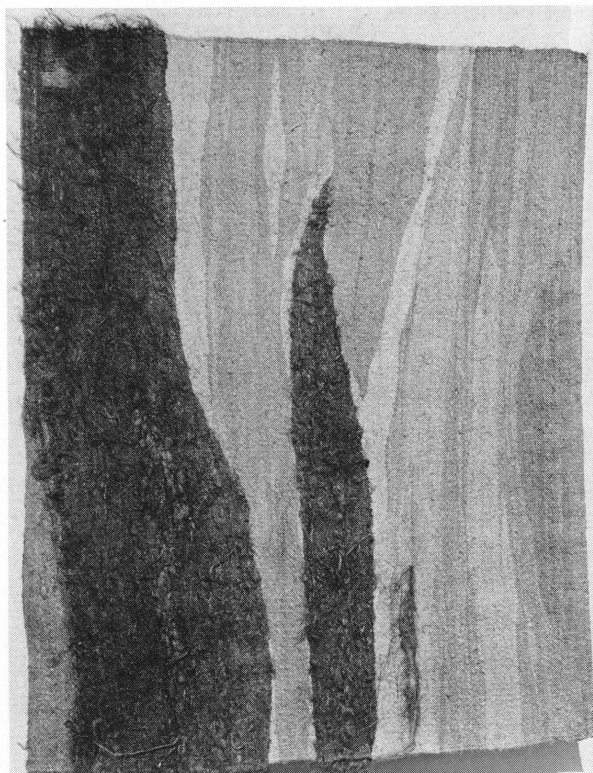


Fig. 60.

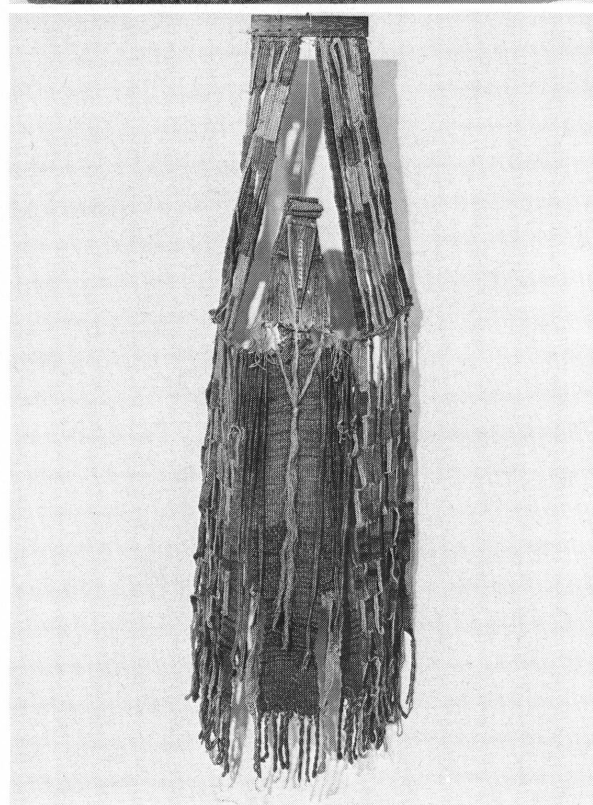


Fig. 61.

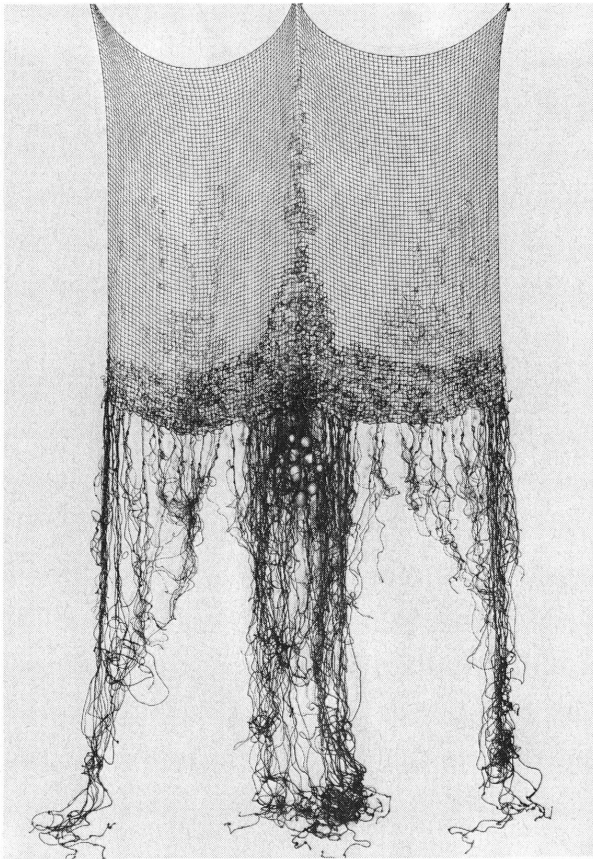


Fig. 62.

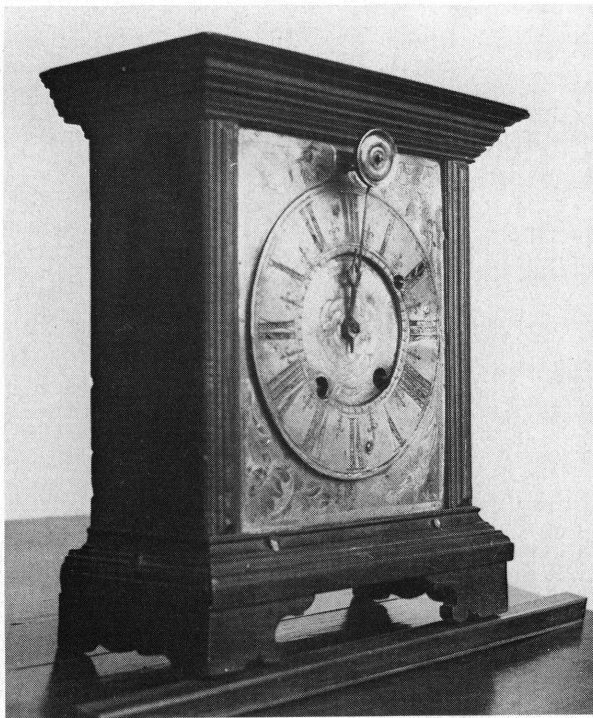


Fig. 63.

Tapisserie «Etrange silhouette»

Sisal et bois

Maria Laszkiewicz, Pologne, 1979

Haut. 200 cm, larg. 120 cm

Acquisition

Inv. AD 3695

Tapisserie «Icar II» (fig. 62)

Chanvre, perles de verre, bois doré, sisal

Wojciech Sadley, Pologne, 1964

Haut. 350 cm, larg. 170 cm

Acquisition

Inv. AD 3693

Né en 1932, Wojciech Sadley est diplômé de l'Académie des Beaux-Arts de Varsovie en architecture et en peinture; il est professeur à l'Académie des Beaux-Arts de Varsovie. Il participa, dès 1962, à de nombreuses expositions à l'étranger, notamment à Lausanne, Sao Paulo, Amsterdam, Barcelone, New York et Cologne.

Tapisserie

Haute laine. Motifs végétaux

Xtiano Gomes et Michel Barbault de Olinda, Brésil, 1978

Haut. 250 cm, larg. 210 cm

Don de M. Emmanuel von Lauenstein Massarani, Genève

Inv. AD 3657

HORLOGERIE

Pendule de cheminée (fig. 63)

Cabinet en bois

Signée sur le cadran: Giacomo Biffon Samadan (Grisons), vers 1710

Haut. 25 cm, larg. 22,5 cm, prof. 10 cm

Don de M. Vigoni, Menaggio, Côme

Inv. AD 3707

Estrapade ancienne

Bois et acier

Probablement Genève, fin du XVIII^e siècle

Haut. 19,5 cm, larg. 18 cm, prof. 6 cm

Acquisition

Inv. AD 3679

Montre oignon (fig. 64)

Or, cadran émaillé blanc avec secondes au centre
Présent de la duchesse de Bedford à son chirurgien
John Parker

Signée «Terroux à Genève», fin du XVIII^e siècle

Haut. 83 mm, diam. 59 mm, ép. 25 mm

Acquisition

Inv. AD 3719

Montre

Argent. Avec son porte-montre en bois sculpté et sa clé

Suisse, vers 1850

Montre: haut. 54 mm, diam. 37 mm, ép. 11 mm

Porte-montre: Haut. 62 mm, larg. 62 mm, prof. 25 mm

Clé: Haut. 40 mm

Don de M^{me} Méry Quiblier, Genève

Inv. AD 3689

Boîte à musique

Genève, environ 1850

Haut. 12,5 cm, larg. 34,5 cm, prof. 17,5 cm

Don de M. Paul Chapon, Genève

Inv. AD 3717

Pendule de cheminée

Bronze doré, socle en bois noir et globe de verre
Jeune femme lisant un livre

France, 1860

Haut. 56 cm, prof. 21 cm

Anc. collection famille Nicholier

Legs de la famille Gens, Genève

Inv. AD 3713

Montre de dame (fig. 65)

Or gravé

Signée Malignon n° 2310, Genève, vers 1880

Haut. 52 mm, diam. 39 mm, ép. 10 mm

Don de M^{me} Yvonne Crémieux, Veyrier (GE)

Inv. AD 3715

Montre

Argent, décor niellé

Scène de montagne avec chamois

Auteur inconnu, Suisse, vers 1880

Haut. 77,6 mm, diam. 53,3 mm, ép. 17,7 mm

Don de M^{me} Germaine-Luce Reymond, Genève

Inv. AD 3678

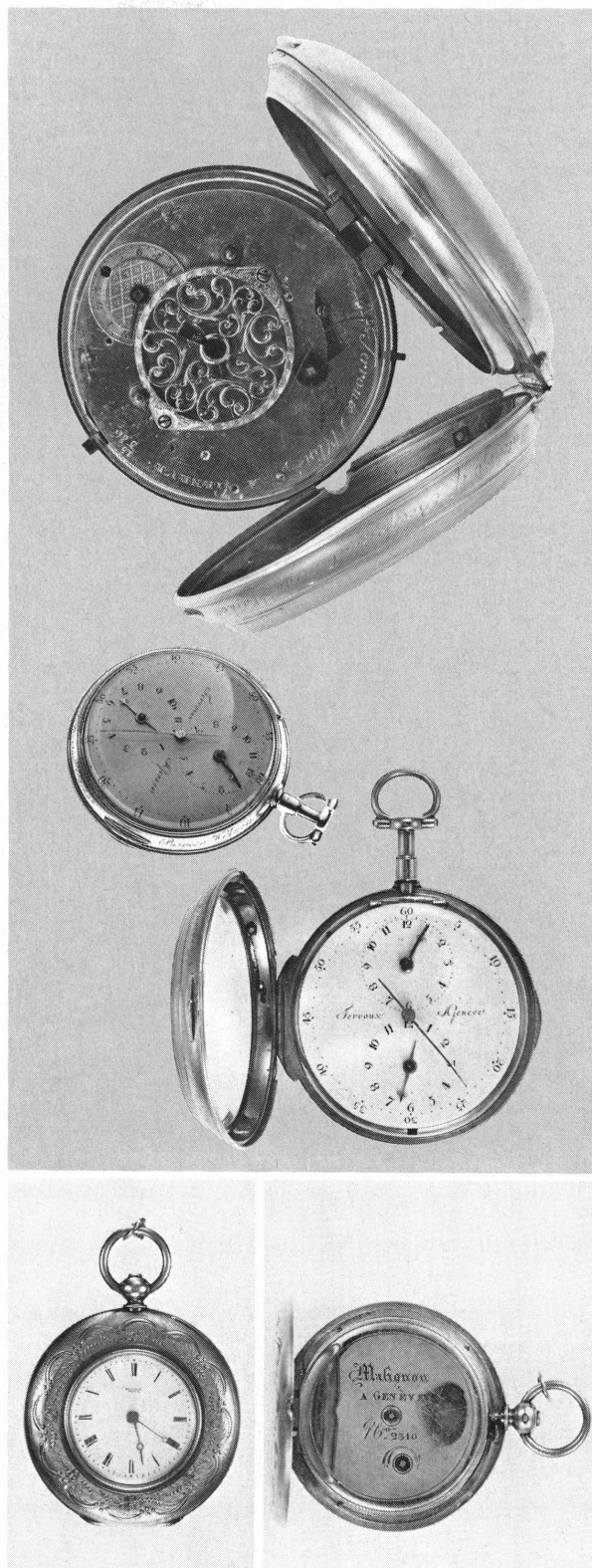


Fig. 64.

Fig. 65.

Montre savonnette

Argent

Signée Elgin Natl Watch Co., USA, vers 1880

Haut. 61,3 mm, diam. 41,6 mm, larg. 12,4 mm
Don de M^{me} Germaine-Luce Reymond, Genève
Inv. AD 3677

Pendulette avec sa clé

Bois marqueté. Cadran en émail blanc
Sur la platine, poinçon: lion debout de profil
Probablement France, vers 1880

Haut. 22 cm, larg. 15 cm, prof. 8 cm
Don de M^{me} van Hollebecke, Genève
Inv. AD 3712

Porte-montre ou chevalet de réglage

Bois

P. A. Olivier, probablement Genève, fin du
xix^e siècle

Haut. 11,8 cm, larg. 15,2 cm, prof. 6 cm
Don anonyme
Inv. AD 3682

Porte-montre ou chevalet de réglage

Bois

P. A. Olivier, probablement Genève, fin du
xix^e siècle

Haut. 7,8 cm, larg. 10,3 cm, prof. 3,3 cm
Don anonyme
Inv. AD 3683

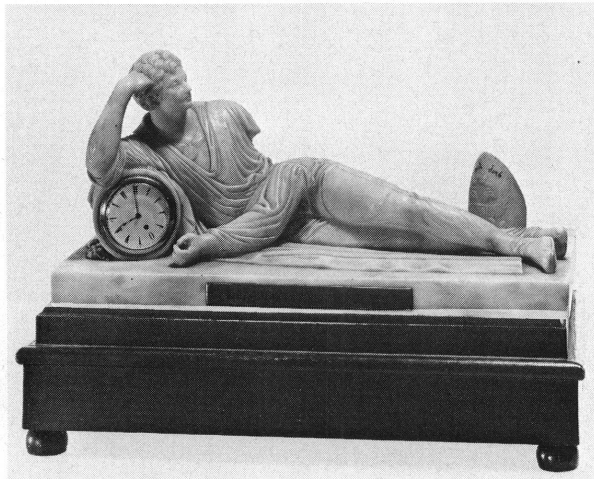


Fig. 66.

Pendule de cheminée (fig. 66)

Marbre blanc. Cadran à chiffres turcs, xix^e siècle

Haut. 26,5 cm, larg. 40,2 cm, prof. 21,2 cm
Legs M^{me} Yvonne de Budé, La Chiesaz (VD)
Inv. AD 3720

Horloge parlante

Mécanisme à bande sonore. Cabinet en bois
Brevet allemand, vers 1920

Haut. 42 cm, larg. 27,5 cm, prof. 23 cm
Don de M. Paul Chapon, Genève
Inv. AD 3716

Réveil

Métal

Forme de pendule d'officier

Travail allemand, poinçon Wurtemberg, 1930

Haut. 19 cm, larg. 9,5 cm, prof. 13 cm
Don de M^{me} Adèle Chevally, Grange-Canal (GE)
Inv. AD 3714

Montre bracelet rectangulaire

Acier. A quartz, fréquence 8192

Centre électronique horloger, Neuchâtel, vers 1960

Haut. 44 mm, larg. 39,4 mm, ép. 14,3 mm
Don de M. André Mottu, Vandœuvres (GE)
Inv. AD 3681

Montre bracelet

Acier calibre Swissonic, à quartz

Centre électronique horloger, Neuchâtel, vers 1960

Haut. 42,2 mm, diam. 36,4 mm, ép. 9,8 mm
Don de M. André Mottu, Vandœuvres (GE)
Inv. AD 3680

Plat de reliure (fig. 67)

Bronzes ciselés et dorés sur plaque de cuivre dorée,
champlevée et émaillée

Christ en Croix entre la Vierge, saint Jean et deux
anges

Limoges, vers 1210, atelier de Maître Alpais

Haut. 21,5 cm, larg. 10,7 cm

Acquisition

Inv. AD 3705

Email (fig. 68)

Peint sur or, contre-émail armaturé

Portrait de Catherine Howard d'Aubigny d'après
Van Dyck

Signé et daté sur le contre-émail: «J. Petitot
fc./1643»

Exécuté à Londres par Jean I Petitot (1607-1691)

Haut. 106,7 mm, larg. 88,8 mm, ép. 2,2 mm

Acquisition

Inv. AD 3708

Catherine Howard d'Aubigny était la fille de Théophile
Howard, 2^e comte de Suffolk; elle épousa en 1638 George
Stuart, Lord d'Aubigny, mort en 1642, puis, en secondes
noces, James, vicomte Newburgh, mort en 1670. Le por-
trait de Van Dyck qui servit de modèle à Petitot, a été
exécuté en 1638, vraisemblablement à l'occasion des noces
de Catherine Howard et George Stuart.

Anciennes collections: Baron Haustein, Weimar, Erich
Hasselbalch, Copenhague, M. Birkigt, Genève

Bibliographie: Fabienne-Xavière Sturm et Anne Winter-
Jensen, *Acquisition exceptionnelle à Genève*, dans: *Chronometro-
philia, bulletin de la Société suisse pour la mesure du temps*, n° 8,
juin 1980, pp. 73-77

Email (fig. 69)

Portrait de Georgina Poyntz, comtesse Spencer
(1736-1814)

Signé et daté à droite: «Jean-Etienne Liotard 1754»

Exécuté à Londres

Haut. 46 mm, larg. 39 mm, ép. 3 mm

Acquisition

Inv. AD 3721

Bibliographie: N. S. TRIVAS, *London Society portrayed by Lio-
tard*, dans: *Connoisseur*, 1937, p. 33

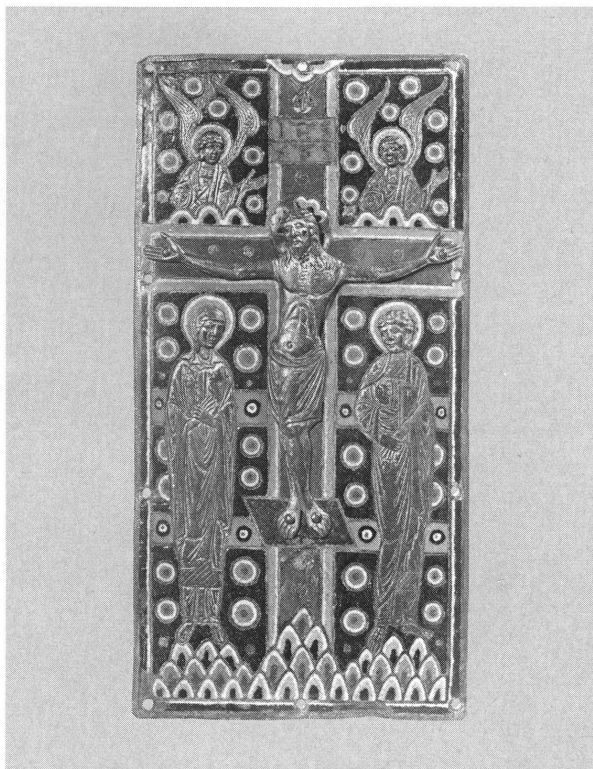


Fig. 67.



Fig. 68.



Fig. 69.

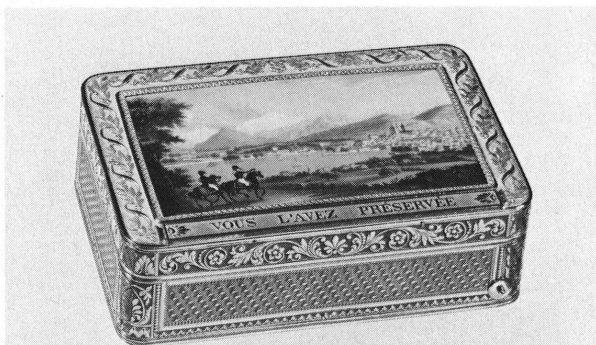


Fig. 70.

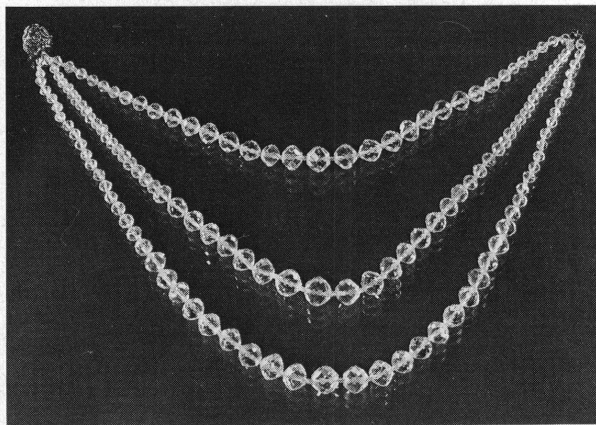


Fig. 71.

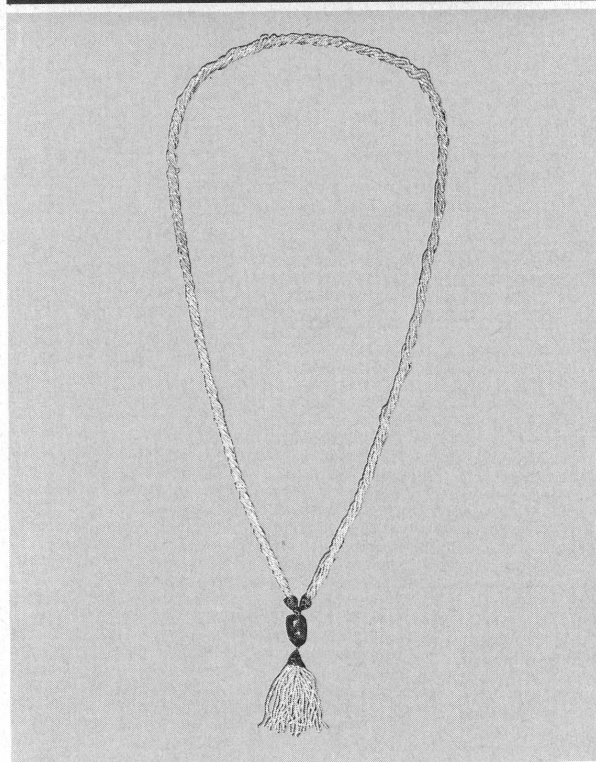


Fig. 72.

Tabatière (fig. 70)

Or gravé et guilloché, mécanisme à musique
Monogramme de Louis de Sonnenberg sur le fond
Orfèvres: Remond Lamy Mercier & C^{ie}, Genève
Peintres sur émail: Jean-Louis Richter et Julien
Troll

25 août 1815

Haut. 62 mm, larg. 93 mm, ép. 27 mm
Ancienne collection: famille de Sonnenberg, Lucerne
Acquisition
Inv. AD 3690

Bibliographie: José-A. GODOY, Richard ROD, Fabienne-Xavière STURM, *Une tabatière de J.-L. Richter illustrée d'une vue de Genève en 1815*, dans: *Genava*, n.s., t. XXVII, pp. 243-259, repr. en coul.

Fond de montre

Or guilloché et émaillé
Tête de jeune femme
Marie et Louise Goll, Genève, vers 1910

Diam. 24 mm, ép. 1 mm
Don de M. Eugen Gschwind, Bâle
Inv. AD 3706

BIJOUX

Collier à trois rangs de perles (fig. 71)

Cristal de roche taillé. Fermoir en argent doré
probablement Genève, 1815
Collier porté par Anna Eynard-Lullin au
Congrès de Vienne en 1815
Don de M. Jean-Gabriel Clementi-Diodati, Satigny (GE)
Inv. AD 3691

Sautoir (fig. 72)

Huit rangs de petites perles fines et émeraude dite
Béryl de l'Oural
Monture en argent
Probablement France, vers 1900

Long. 63 cm
Acquisition
Inv. AD 3703

DIVERS

Cachet

Ivoire à décor de glands sculptés, feuille de chêne
Sceau en argent monogrammé «MP»
Probablement France ou Genève, vers 1900

Haut. 86 mm, diam. 21 mm

Acquisition

Inv. AD 3702

Boîte rectangulaire

Ecaille, incrustations d'argent et de nacre
Probablement France ou Genève, vers 1900

Long. 9 cm, larg. 4,1 cm, haut. 2,8 cm

Acquisition

Inv. AD 3707

Vase en forme de coloquinte (fig. 73)

Dinanderie et émail

Jean Dunand, Paris, vers 1915

Haut. 25,5 cm, diam. 13,5 cm

Acquisition

Inv. AD 3654

Gobelet (fig. 74)

Métal laqué

Signé dans un petit cartouche à la japonaise
«Jean Dunand laqueur», Paris, vers 1920

Haut. 9 cm, diam. col. 7,7 cm, diam. base 2,7 cm

Acquisition

Inv. AD 3655



Fig. 73.

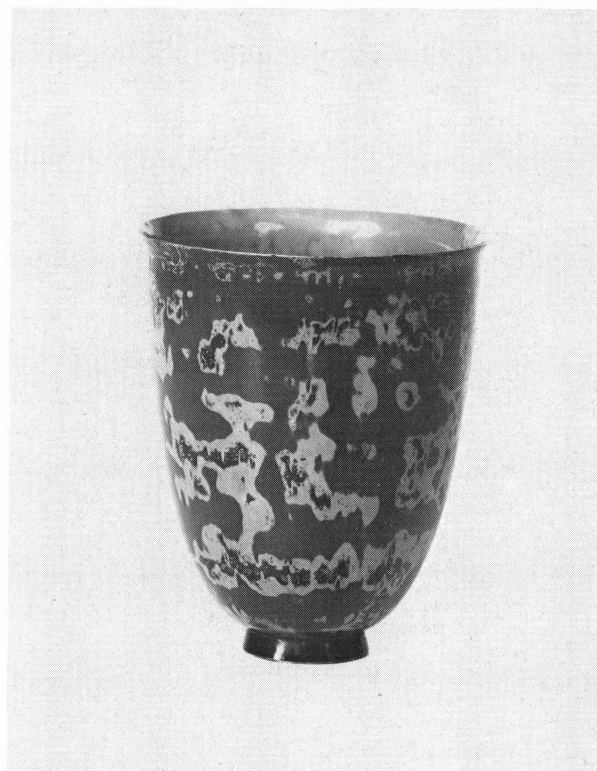


Fig. 74.

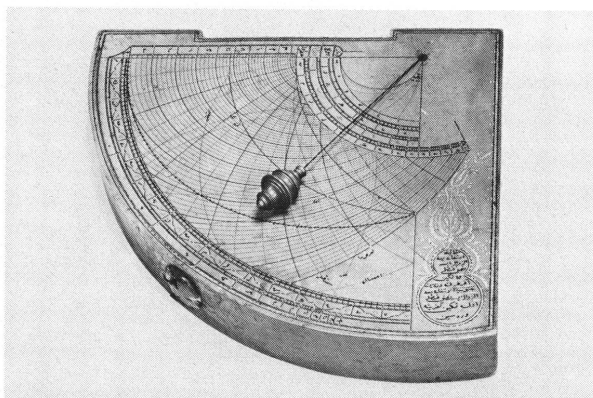


Fig. 75.



Fig. 76.

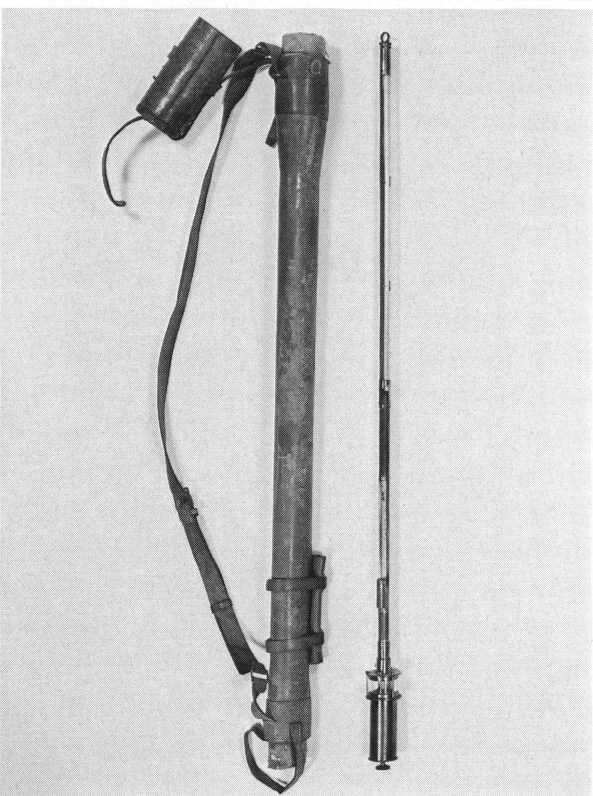


Fig. 77.

Cadran solaire de midi

Copie d'un modèle
Daté 1776, non signé
21 × diam. 53 cm
Acquisition
Inv. 1084

Astrolabe-quadrant (fig. 75)

Signé Zuhdi, d'origine turque, fin XIX^e siècle
14,8 × 14,8 × 2,3 cm
Acquisition
Inv. 1088

Longue-vue (fig. 76)

Signée «Dollond London», XVII^e siècle
Don de M^{me} Armande De Luc
Inv. 1087

Télescope

Signé «E. Schaer, Genève» et «Cantoni & Cie, Genève»
Début XX^e ou fin XIX^e siècle
160 × 110 × 200 cm
Acquisition
Inv. 1086

Baromètre portable du type Fortin (fig. 77)

Signé «Fastré aîné, Paris», daté de 1851
98 × diam. 5 cm
Ancienne collection E. Plantamour
Don de l'Observatoire de Genève
Inv. 1080

Baromètre portable

Signé «Felletta Lyon», XIX^e siècle
Acquisition
Inv. 1082

Baromètre double

Signé «A. Fouchault, Genève», XIX^e siècle
92 × 11,5 × 5,7 cm
Fondation Jean-Louis Prevost, Genève
Inv. 1089

Baromètre à large cuvette (fig. 78)

Signé «A. Guedin, Genève, XIX^e siècle

103 × 13 × 6 cm

Acquisition

Inv. 1058

Baromètre anéroïde de poche (fig. 79)

Signé «Artaria, Genève»

1,7 × diam. 5 cm

Acquisition

Inv. 1078

Baromètre à siphon

Signé «R. Fuess, Berlin»

101,5 × 4 × 2 cm

Don de l'Observatoire de Genève

Inv. 1079

Baromètre double

Signature illisible, origine suisse

92 × 9,7 × 2 cm

Acquisition

Inv. 1077

Baromètre à mercure utilisé dans la météorologie pour l'aviation

97 × 12 × 11 cm

Don de l'Institut Suisse de Météorologie

Inv. 1117

Prototype de réducteur barométrique de Du Pasquier et Letestu

50 × 45 × 10,5 cm

Don de l'Institut de Météorologie

Inv. 1116

Prototype de réducteur barométrique de Kaufmann, 1948

36 × diam. 60 cm

Don de l'Institut de Météorologie

Inv. 1114

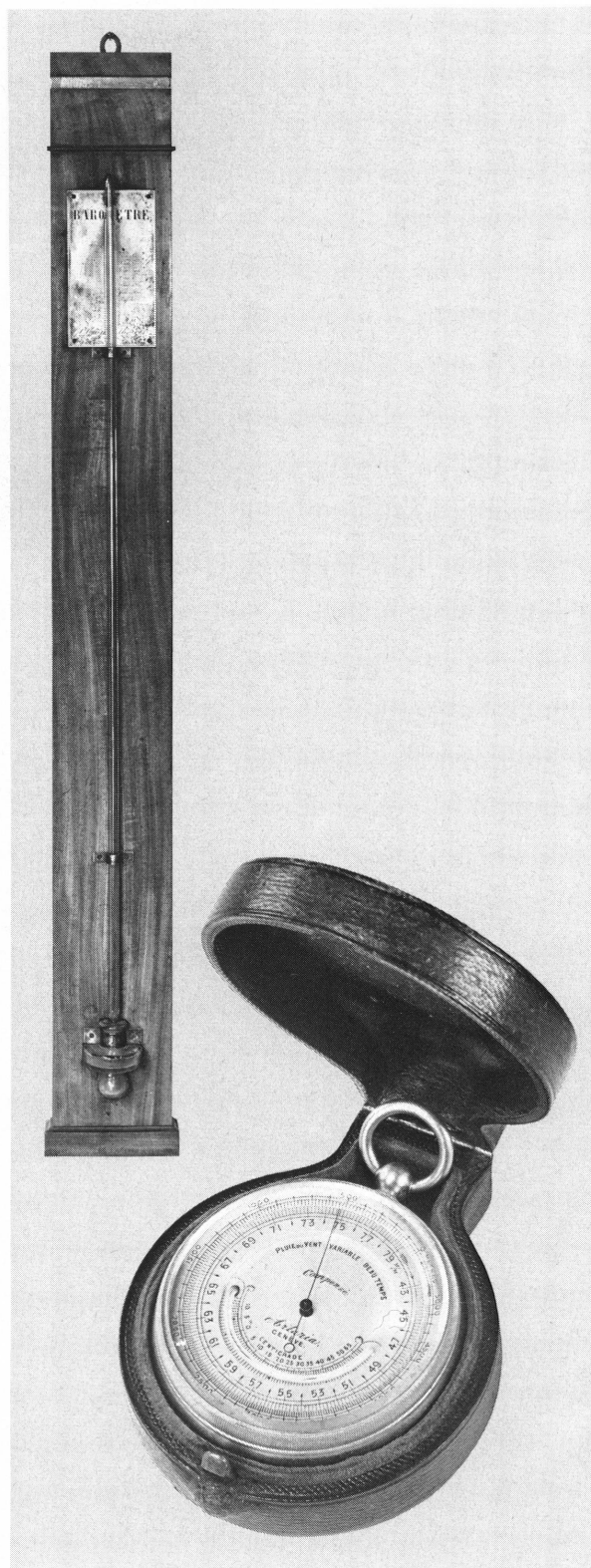


Fig. 78.

Fig. 79.

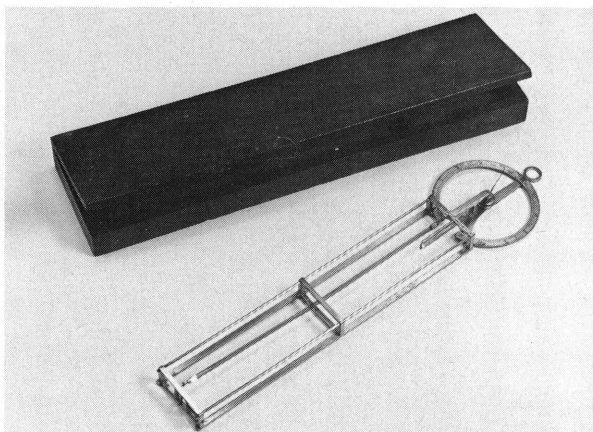


Fig. 80.

Prototype de réducteur barométrique de Primault, 1951

101 × 49 × 12 cm

Don de l'Institut suisse de Météorologie

Inv. 1115

Hygromètre à fanon de baleine (fig. 80)

Signé «Hurter, London», fin XVIII^e siècle

25,3 × 6,5 × 2 cm

Acquisition

Inv. 1085

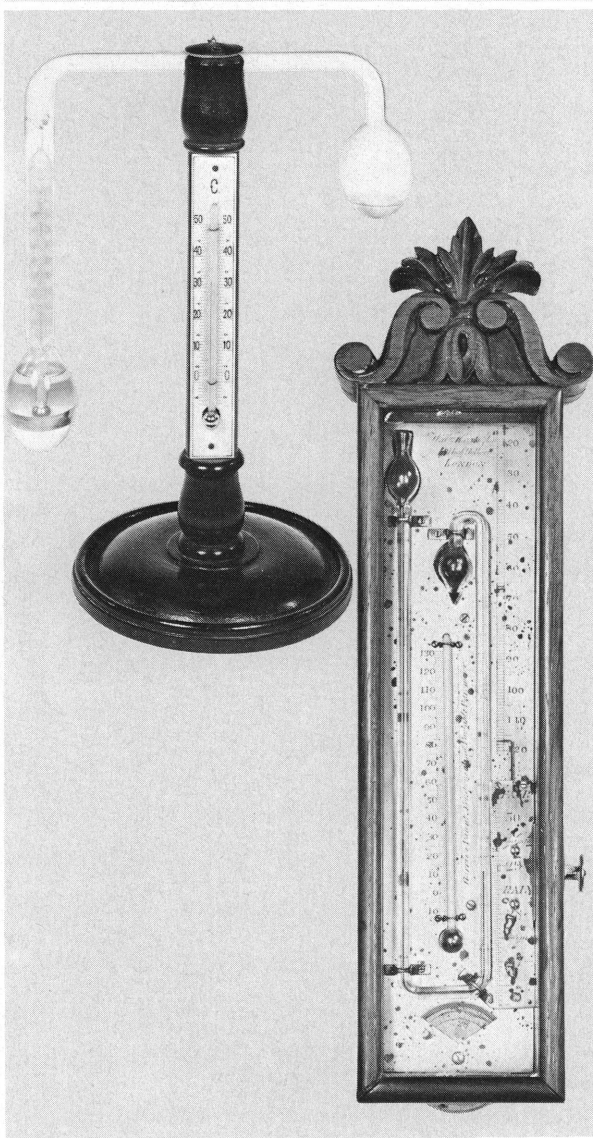


Fig. 81.

Hygromètre à condensation (fig. 81)

Non signé

29 × 22,5 × 15 cm

Acquisition

Inv. 1076

Microscope

Signé «E. Leitz, Wetzlar»

Coffret et accessoires

35 × 17,5 × 18 cm

Don de l'Institut de Physique, Genève

Inv. 1140

Combiné enregistreur radiogoniographe-atmoradiographe-radiomaxigraphe de Lugeon et Nobile, 1938-1939

78 × 80 × 23 cm

Don de l'Institut suisse de Météorologie

Inv. 1118

Sympiezomètre (fig. 82)

Signé «Will.^m Harris & Son, London», XIX^e siècle

36 × 10,7 × 5 cm

Acquisition

Inv. 1083

Electrocardiographe

«Siemens», 1944-1947

27 × 16 × 44 cm

Don du Dr J. Raymond, Hôpital de gériatrie, Genève

Inv. 1119

Fig. 82.

**Lampe médicale à rayons UV
«Caldelari & Hausch»**

108 × 80 × 60 cm
Don de l'Hôpital de gériatrie, Genève
Inv. 1113

Ecran fluorescent pour radioscopie

46 × 36 × 6,5 cm
Don de M^{me} Chevalley, Permanence de Chantepoulet,
Genève
Inv. 1133

**Ecran tronconique de verre au plomb pour
radioscopie (x)**

17 × diam. 16 cm
Don de M^{me} Chevalley, Permanence de Chantepoulet,
Genève
Inv. 1139

Appareil de radiographie dentaire «Siemens»

215 × 90 × 60 cm
Don du D^r René Heiniger, Genève
Inv. 1109

Appareil médical électrique «Tonisator»

18 × 31 × 30 cm
Don du D^r J. Raymond, Hôpital de gériatrie, Genève
Inv. 1132

Masques à narcoses, grand et petit modèle

28 × 16 × 14 et 17 × 13,5 × 6,5 cm
Don de M^{me} Chevalley, Permanence de Chantepoulet,
Genève
Inv. 1137 et 1138

**Un lot d'instruments de gynécologie et
d'obstétrique**

Dimensions diverses, max. 40 cm.
Don du D^r Jules Droin, Genève
Inv. 1131

Seringue à clystère

Signée «Gentile, Paris»
28 × 6,3 × 4,9 cm
Don de M^{me} Chevalley, Permanence de Chantepoulet,
Genève
Inv. 1136

Stéthoscope

Non signé, XIX^e siècle
60 × 5,5 × 5,5 cm
Acquisition
Inv. 1063

Electromètre à boules

Non signé, XVIII^e siècle
8 × diam. 6 cm
Don de M^{me} Véra Vigny, Genève
Inv. 1094

Diffractographe électronique

«Trüb, Täuber & Co», 1958
Développé par G. Induni en 1946 à Zurich
165 × 87 × 77 cm
Don de l'Institut de Physique, Genève
Inv. 1167

Lot de 7 poids genevois

Signés «Z. Deschamps à Genève», 1867
7 × 15 × 8,7 cm
Acquisition
Inv. 1075

**Quatre cylindres et plaques pour l'hélio-
chromie utilisés à l'imprimerie Roto-Sadag
en 1978 (procédé genevois)**

117 × diam. 25 cm
Don de Roto-Sadag, Genève
Inv. 1081

Gramophone «Eldorado»

1920 environ
30 × 42 × 49 cm
Don de M. Roger Weber, Genève
Inv. 1112

**Collection de coupes stratigraphiques,
11 pièces**

Dimensions: variées, typiquement 50 × 25 × 15 cm
Don du Museum d'histoire naturelle, Genève
Inv. 1120 à 1130

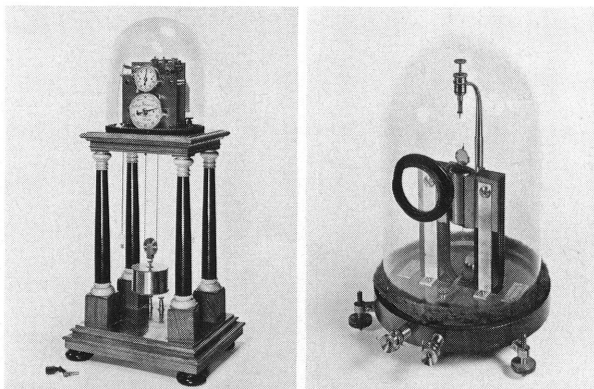


Fig. 83.

Fig. 84.

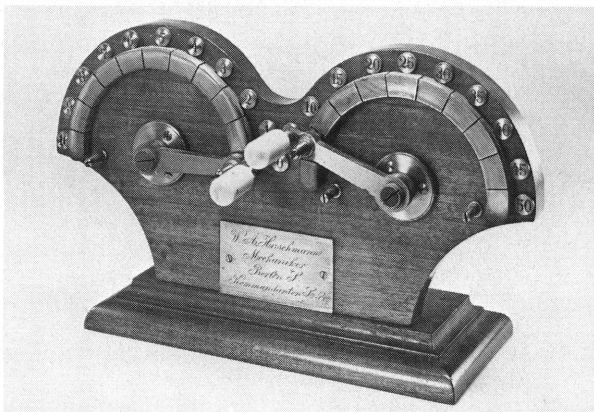


Fig. 85.

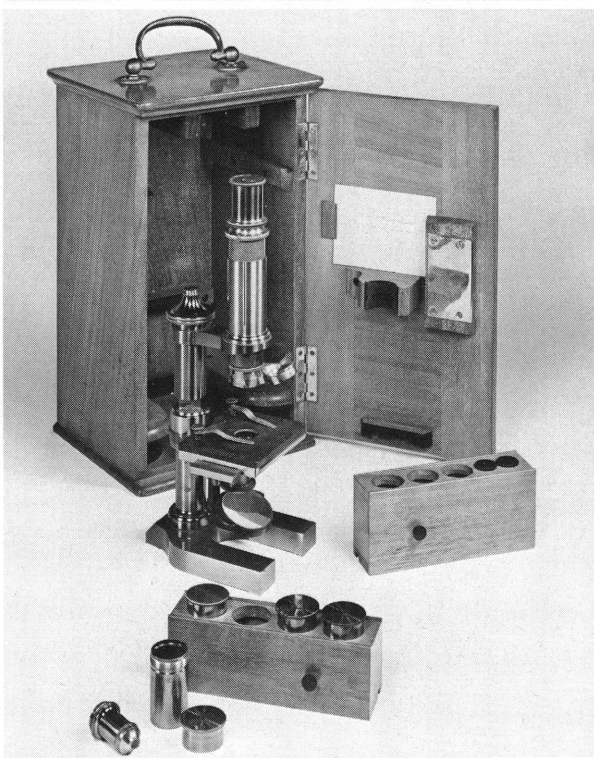


Fig. 86.

Les pièces décrites ci-dessous forment la «Collection Claparède». Ces instruments, qui ont appartenu au grand psychologue genevois, étaient en dépôt à la Faculté de psychologie et des sciences de l'éducation (Uni II).

Chronomètre électrique du Dr d'Arsonval

Signé «Verdin, Paris, 1891»

20 × 14 × 19 cm

Don du laboratoire de psychologie expérimentale,
M. Flückiger, Genève

Inv. 1141

Chronomètre électrique d'Arsonval

Signé «Verdin, Paris, 1898»

19 × 16 × 19 cm

Don du laboratoire de psychologie expérimentale,
M. Flückiger, Genève

Inv. 1142

Chronomètre mécanique

Signé «Elbs, Freiburg / B.»

31 × 30 × 22 cm

Don du laboratoire de psychologie expérimentale,
M. Flückiger, Genève

Inv. 1143

Chronomètre mécanique et électrique (fig. 83)

Signé «Favarger, Neuchâtel»

58 × 26 × 21 cm

Don du laboratoire de psychologie expérimentale,
M. Flückiger, Genève

Inv. 1144

Galvanomètre d'Arsonval (fig. 84)

Signé «Carpentier, Paris»

33 × 21 × 19,5 cm

Don du laboratoire de psychologie expérimentale,
M. Flückiger, Genève

Inv. 1145

Ergographe du Dr Dubois

Construit par la fabrique de Montilier

15 × 44 × 27 cm

Don du laboratoire de psychologie expérimentale,
M. Flückiger, Genève

Inv. 1146

Galvanomètre à boussole

Signé «Chardin, Paris»

4,2 × diam. 8,5 cm
Don du laboratoire de psychologie expérimentale,
M. Flückiger, Genève
Inv. 1147

Chronomètre ou compteur, incomplet

Marqué Brev. SGD G 1784

8,8 × 6,2 × 4,7 cm
Don du laboratoire de psychologie expérimentale,
M. Flückiger, Genève
Inv. 1148

Tachistoscope à guillotine en bois

43 × 24 × 13,5 cm
Don du laboratoire de psychologie expérimentale,
M. Flückiger, Genève
Inv. 1149

Contacteur électrique (fig. 85)

Signé «Hirschmann, Berlin»

18 × 31 × 10,5 cm
Don du laboratoire de psychologie expérimentale,
M. Flückiger, Genève
Inv. 1150

Moteur – dynamo de démonstration

Signé «Elbs, Freiburg / B.»

11 × 17 × 8,5 cm
Don du laboratoire de psychologie expérimentale,
M. Flückiger, Genève
Inv. 1152

Cinq livrets avec images à mémoriser

10 × 6 × 2,5 cm
Don du laboratoire de psychologie expérimentale,
M. Flückiger, Genève
Inv. 1154

Deux esthésiomètres dans un coffret

14 × 12,5 × 2,6 cm
Don du laboratoire de psychologie expérimentale,
M. Flückiger, Genève
Inv. 1155

Microscope composé à revolver (trois objectifs) (fig. 86)

Signé «E. Leitz, Wetzlar»

Le nom d'Edouard Claparède est gravé sur le pied

33 × 18 × 16,5 cm
Don du laboratoire de psychologie expérimentale,
M^{lle} Duparc, Genève
Inv. 1156

Boule pour réflexe patellaire

26,5 × 17 × 17 mm
Don du laboratoire de psychologie expérimentale,
M. Flückiger, Genève
Inv. 1157

Ergomètre palmaire

Signé «Bovard»

5 × 10,2 × 1,3 cm
Don du laboratoire de psychologie expérimentale,
M. Flückiger, Genève
Inv. 1158

Ergomètre à deux mains

Signé «Schaerer»

17 × 12 × 2,4 cm
Don du laboratoire de psychologie expérimentale,
M. Flückiger, Genève
Inv. 1159

Ergomètre palmaire

Signé «Collin»

13 × 5,7 × 1,5 cm
Don du laboratoire de psychologie expérimentale,
M. Flückiger, Genève
Inv. 1160

Appareil de mesure de tension artérielle du professeur Pachon

Signé «Boulitte, Paris»

11 × 24 × 18 cm
Don du laboratoire de psychologie expérimentale,
Professeur Georges de Morsier, Genève
Inv. 1162

BEAUX-ARTS

SCULPTURES

Sept médaillons en calcaire représentant des bustes de personnages de l'Antiquité romaine, de Barberousse et de celui du roi Henri IV
Clés des voûtes de la galerie de la cour de l'Hôtel-de-Ville de Genève

Attribuées à Faule Petitot (né vers 1572) 1620 et Jean Delor, vers 1706

Don de l'Etat de Genève, Département des travaux publics
Inv. 1979-57 à 1979-63

Bibliographie: Claude LAPAIRE, *Les clés de voûtes de la Maison de Ville, aspects de la sculpture à Genève entre 1550 et 1700*, dans: *Genava* n.s., t. XXVIII, 1980, pp. 137-145.

Franz EGGENSCHWILER (né en 1930)

«Gestieltes Objekt». 1978

Fer soudé placé sur cylindre de bois. Haut. 169 cm

Signé et daté F.E.78

Don de l'artiste

Inv. 1979-5



Pedro MEYLAN (1890-1954)

Masque mortuaire du peintre Benjamin Vautier

Bronze. Haut. 27 cm

Don de M^{me} Monique Barbier-Muller, Genève

Inv. 1979-4

Pedro MEYLAN (1890-1954)

Buste du petit Carlo Charrère à l'âge de trois ans. 1930 (fig. 87)

Bronze. Haut. 22,5 cm

Don de M^{me} Rosalba Charrère, Montréal, Canada

Inv. 1979-76

Henri LAURENS (1885-1951)

La grande Océanide. 1933



Bronze. Hauteur totale: 214 cm (haut. de la figure: 159 cm; de la plaque horizontale du socle: 12 cm; du cylindre: 43 cm)
Dimension de la plaque horizontale du socle: 94 x 94 cm.
Signé sur le mollet droit «HL», tirage 3/6, cire perdue
G. Valsuani
Acquisition
Inv. 1979-1

La grande Océanide a été sculptée entre 1932 et 1933. Une première maquette, haute de 33 cm, est datée de 1933. Une version en terre cuite, haute d'environ 170 cm, non datée, est dans une collection privée à Paris. Le plâtre original, haut de 214 cm, a été exposé pour la première fois à Paris, en 1935. Les tirages en bronze n'en furent exécutés qu'après 1950. L'un d'entre eux est au Musée de la sculpture en plein air d'Anvers-Middelheim (1/6), un deuxième au Wurtembergisches Landesmuseum de Karlsruhe (3/6) et un tirage spécial est exposé au Musée national d'art moderne à Paris, dans la donation Laurens. La grande Océanide marque un tournant dans l'œuvre de Laurens. Au cours de l'année 1927 il abandonne peu à peu le cubisme dont il semble avoir épuisé les possibilités d'expression plastique et retrouve un langage plus «classique», recherchant la plénitude des formes prônée par Maillol. La grande Océanide est l'une des premières sculptures réalisées dans cet esprit nouveau et annonce La grande Musicienne, de 1938.





Fig. 88.



Fig. 91.



Fig. 92.

PEINTURES

INCONNU. Ecole genevoise? XVII^e siècle (fig. 88)

Portrait du syndic Jacob Anjorant. 1640

Huile sur toile. 54,5 × 46,5 cm
Don du D^r Philibert Sarasin, Cara, Presinge
Inv. 1979-77

Robert GARDELLE (1682-1766) (fig. 89)

Vue de la ville de Genève et de la rade prise de Cologny. Vers 1719

Huile sur toile. 57,8 × 140 cm
Ancienne collection: The Duke of Richmond and Gordon, Richmond, Chichester
Acquisition
Inv. 1979-81

Robert GARDELLE (1682-1766) (fig. 90)

Vue de Genève prise depuis Saint-Jean. Vers 1719

Huile sur toile. 57,8 × 140 cm
Ancienne collection: The Duke of Richmond and Gordon, Richmond, Chichester
Acquisition
Inv. 1979-82

INCONNU. XIX^e siècle

Portrait du général comte Ostermann-Tolstoï Copie d'un tableau conservé au Musée de l'Ermitage, Leningrad

Huile sur toile. 71 × 62,5 cm
Legs M^{lle} Yvonne de Budé, Saint-Légier La Chiesaz (VD)
Inv. 1979-7

Jules HEBERT (1812-1897) (fig. 91)

La bataille de Saint-Jacques sur la Birse

Huile sur carton. 25 × 31,5 cm
Legs Alfred Schreiber-Favre, Genève
Inv. 1979-74

Jules HEBERT (1812-1897) (fig. 92)

Le récit du Croisé. 1843

Huile sur carton. 17,5 × 22,5 cm
Monogrammé en bas à droite: J. H.
Legs Alfred Schreiber-Favre, Genève
Inv. 1979-72



Fig. 89.

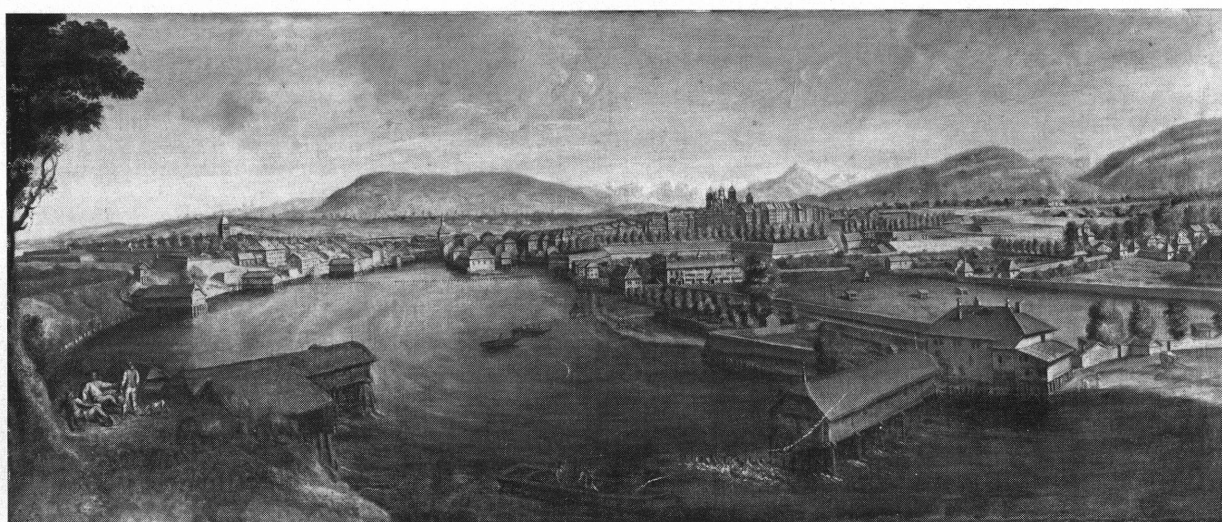


Fig. 90.

La facture de ces deux peintures est très proche de celle de la série des quatre paysages de Gardelle conservés à la Bibliothèque publique et universitaire de Genève représentant *Genève vue de Châteline*, *Genève vue de Lancy*, *Genève vue prise d'une maison de la rue de l'Evêché* et *Genève vue de Frontenex*. Elles doivent avoir été exécutées à la même époque, c'est à dire vers 1719. Elles témoignent du goût naissant au XVIII^e siècle pour les vues que l'on rapportait de voyage. Ces œuvres comptent parmi les réalisations les plus intéressantes de Robert Gardelle et leur intérêt iconographique et historique est incontestable.

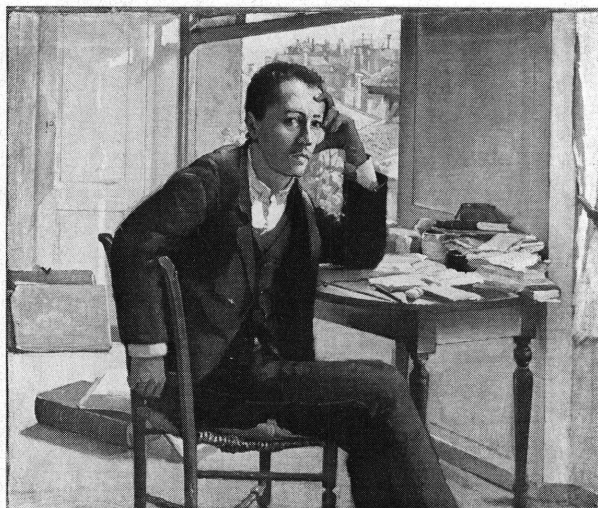


Fig. 93.

Jules HEBERT (1812-1897)

Nicolas de Flüe à la Diète de Stans. 1847

Huile sur carton. 17 × 22,5 cm
Monogrammé en bas à droite: J. H.
Legs Alfred Schreiber-Favre, Genève
Inv. 1979-73

Daniel IHLY (1854-1910)

Portrait de Louis Duchosal. Vers 1885 (fig. 93)

Huile sur toile. 45 × 55,5 cm
Legs Alfred Schreiber-Favre, Genève
Inv. 1979-70

Jean-Léonard LUGARDON (1801-1884)

Portrait d'un jeune algérien. 1851 (fig. 94)

Huile sur toile. 32 × 24,5 cm
Signé et daté en bas à gauche: Lugardon pinxt Alger 1851
Legs Alfred Schreiber-Favre, Genève
Inv. 1979-71

Henri DUFAUX (né en 1879)

Sur les bords de la Falémée. 1913

Huile sur toile. 41 × 56 cm
Signé et daté en bas à gauche: H. Dufaux 1913
Acquisition
Inv. 1979-75

Alexandre MAIRET (1880-1947)

Portrait d'Ida Reichenbach. 1914 (fig. 95)

Huile sur toile. 73 × 57 cm
Signé en bas à droite: A. Mairet
Don de la famille Reichenbach, Genève
Inv. 1979-65

Alexandre MAIRET (1880-1947)

Portrait d'Emile Reichenbach. 1914

Huile sur toile. 73 × 57 cm
Don de la famille Reichenbach, Genève
Inv. 1979-66

Jacqueline FROMENTEAU

Le lion et les petites filles. 1973

Huile sur toile. 50 × 41,5 cm
Acquisition
Inv. 1979-67



Fig. 94.



Fig. 95.

Erik JENSEN-DURRANT (né en 1933)

Tête. 1978

Huile sur toile. 55,4 × 40 cm
Signé et daté en bas à droite: Erik 1978
Don de l'artiste
Inv. 1979-6

Gabriel STANULIS (1915) (fig. 96)

Clavier

Huile sur toile. 130 × 89 cm
Acquisition
Inv. 1979-9

ZIV

Composition

Huile sur toile. 75 × 100 cm
Don de l'artiste à la Ville de Genève
Inv. 1979-64

DESSINS

INCONNU. XVII^e siècle

Saint-Jean (fig. 97)

Découpage avec rehauts de crayon noir et de doré
Papier blanc posé sur un fond moderne brun
28,5 × 21,5 cm
Don de M^{lle} Ellen Reibold de la Tour, Genève
Inv. 1979-41

INCONNU. XVII^e siècle

L'enfant Jésus emmailloté

Découpage avec rehauts de crayons noir et rouge et de doré
Papier blanc posé sur un fond de soie rose moirée
22 × 17 cm
Don de M^{lle} Ellen Reibold de la Tour, Genève
Inv. 1979-42

Jean-Pierre SAINT-OURS (1752-1809)

Flaminius affranchit les Grecs, assemblés dans le cirque après les avoir vaincus.

Vers 1782-1786

Légère esquisse au crayon noir; plume avec encres brune et grise; pinceau et lavis beige, gris et à la sanguine; rehauts de gouache blanche

Papier crème collé en plein sur un carton de montage d'origine avec une bordure en papier bleu portant trois filets noirs. Feuille de montage: 47 × 73,5 cm

Signé en bas à droite, au pinceau et à la sanguine: S^t Ours f^t
Acquis à la vente de la collection Pierre Pobé, Bâle



Fig. 96.



Fig. 97.

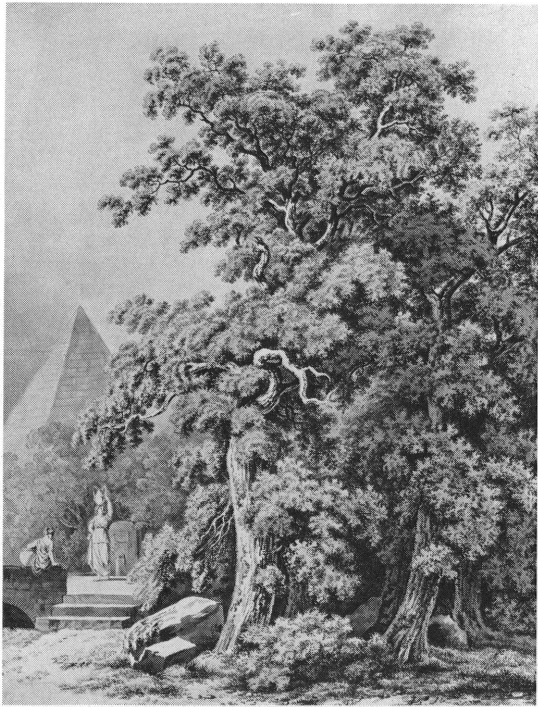


Fig. 98.

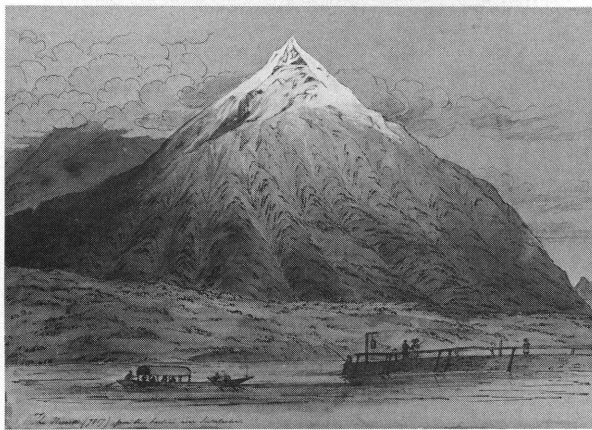


Fig. 99.



Fig. 100.

Catalogue collection Pierre Pobé, vente aux enchères publiques 9, 23-24 février 1979, Auctiones AG., Bâle, p. 204, repr. p. 205
Inv. 1979-44

Bibliographie: Anne de HERDT, *A propos d'un dessin de Saint-Ours inspiré par Plutarque, acquisition récente du Musée d'art et d'histoire*, dans: *Genava*, n.s., t. XXVIII, 1980, pp. 221-227.

Pierre-Louis DE LA RIVE (1753-1817)

Paysage italique avec la pyramide de Cestius.
1785-1786 (fig. 98)

Pinceau à la sépia, lavis de sépia, sur esquisse à la mine de plomb

Papier blanc. 56 × 43,2 cm

Acquisition

Inv. 1979-142

Ce lavis a appartenu au peintre genevois Etienne Duval (1824-1914). Il peut vraisemblablement être daté des années 1785-1786, pendant lesquelles Pierre-Louis De la Rive a fait le voyage d'Italie et séjourné plusieurs mois à Rome. Durant cette période, De la Rive dessinait sans cesse aussi bien d'après les chefs-d'œuvre de l'antiquité que sur le motif, en pleine nature « à la recherche de belles lignes de fabrique, de beaux morceaux de végétation, de matériaux de composition, de pensées heureuses ».

Edward BACKHOUSE, junior

59 vues alpestres de Savoie et de Suisse centrale. 1829 (fig. 99 et 100)

Aquarelle, gouache et lavis

Papiers blancs, gris, violets

Acquisition

Inv. 1979-83 à 1979-141

Théodore DOUZON (1829-1914)

Autoportrait

Mine de plomb. Papier rose. 13,1 × 9,4 cm

Note autographe: l'Artiste

Don de M^{me} Jean-François Pictet, Genève

Inv. 1979-146

Théodore Douzon (1829-1914)

L'artiste dessinant. 1849

Plume et pinceau à l'encre de Chine, lavis d'encre de Chine

Papier blanc. 17,5 × 11,2 cm

Signé en bas à gauche: T. Douzon Dec 1849

Note autographe: l'Auteur

Don de M^{me} Jean-François Pictet, Genève

Inv. 1979-147

Théodore DOUZON (1829-1914)

Autoportrait, profil à gauche. 1859

Plume et lavis à l'encre de Chine
Papier blanc. 22,9 × 18,4 cm
Signé en bas à droite: T Douzon 1859 étude d'après nature
Don de M^{me} Jean-François Pictet, Genève
Inv. 1979-148

Théodore DOUZON (1829-1914)

Un rapin. 1890

Mine de plomb et estompe.
Papier blanc 18,1 × 11,2 cm
Signé en bas à gauche: T Douzon inv. = 1890
Don de M^{me} Jean-François Pictet, Genève
Inv. 1979-149

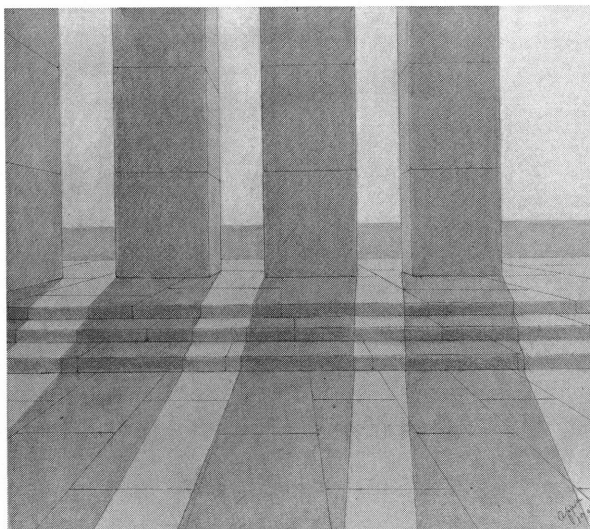


Fig. 101.

Adolphe APPIA (1862-1928)

Espace rythmique. «Les trois piliers». 1909
(fig. 101)

Fusain et estompe, craie blanche et estompe
Papier bleuté. 46,2 × 61,2 cm
Signé et daté en bas à droite: Appia 1909
Acquisition
Inv. 1979-150

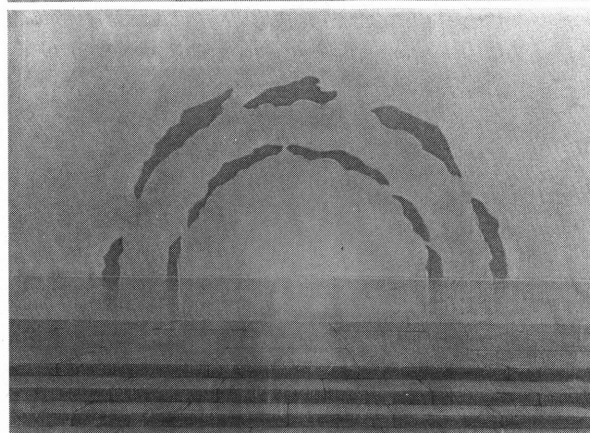


Fig. 102.

Adolphe APPIA (1862-1928)

Espace rythmique. «La ronde du soir». 1909
(fig. 102)

Fusain et estompe. Papier brun
50 × 71,7 cm
Acquisition
Inv. 1979-151

Ces deux dessins figurent sous les numéros 12 et 13 du catalogue édité par Pro Helvetia à Zurich en 1979 pour une exposition itinérante conçue par Denis Bablet et Marie-Louis Bablet et intitulée *Adolphe Appia 1862-1928 acteur - espace - lumière*. De ses dessins d'espaces rythmiques, composés en 1909-1910 à l'intention d'Emile Jaques-Dalcroze, Appia a écrit en 1921: «ils sont destinés à la création d'un style propre à la mise en valeur du corps humain sous les ordres de la musique. - Sans autre destination, ils sont un point de départ».

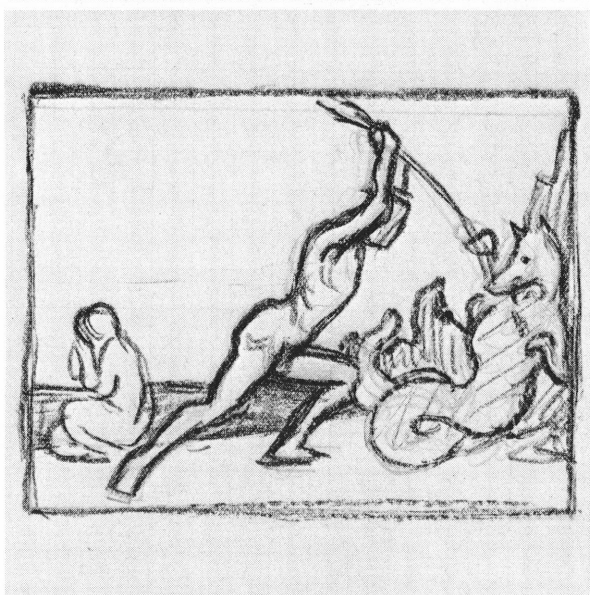


Fig. 103.

Félix VALLOTTON (1865-1925)

Persé tuant le dragon. Vers 1910 (fig. 103)

Mine de plomb et crayon noir
Papier millimétré blanc. 14 × 21 cm
Dessin préparatoire pour le tableau du MAH inv. 1974-12
Don de M^{me} Madeleine Le Couteur, Paris
Inv. 1979-144

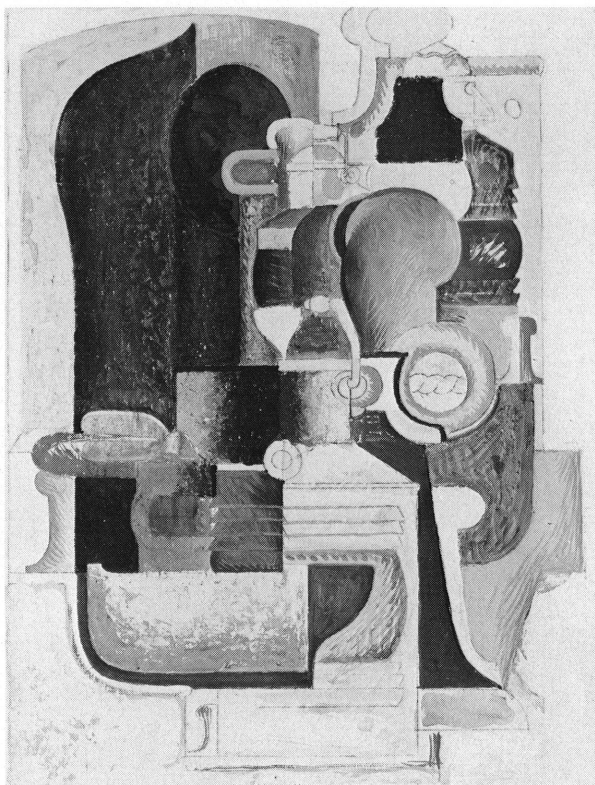


Fig. 104.

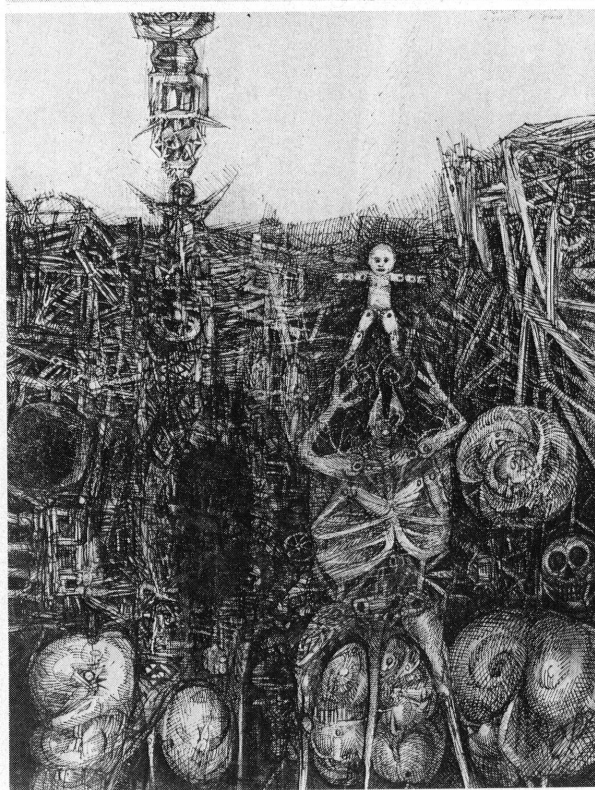


Fig. 105.

Félix VALLOTTON (1865-1925)

Persée tuant le graddon. Vers 1910

Mine de plomb. Papier blanc. 9,2 × 11,2 cm
Dessin préparatoire pour le tableau du MAH inv. 1974-12
Don de M^{me} Madeleine Le Couteur, Paris
Inv. 1979-145

LE CORBUSIER (1887-1967)

pseudonyme de Charles-Edouard Jeanneret

Nature morte. Vers 1920-1925 (fig. 104)

Gouache sur esquisse constructive à la mine de plomb
Papier fort beige. 28,2 × 21,1 cm
Ancienne collection Albert Jeanneret, Vevey
Don de M. et M^{me} Lucien Archinard, Genève
Inv. 1979-40

Louis PONS (né en 1924)

Nocturne. 1964 (fig. 105)

Estompe aux crayons noir et brun, plume et encre de Chine, grattages
Papier blanc. 67 × 51,2 cm
Signé et daté en haut à droite: Louis Pons. 1964/-Sept.
Nocturne
Don de M. Eric Poncy, Genève
Inv. 1979-45

Robert MULLER (né en 1920)

Sans titre. 1972 (fig. 106)

Mine de plomb, crayons gras noirs, crayons de couleurs et fusain
Papier blanc. 29,8 × 38,8 cm
Monogrammé en bas à droite: RM
Acquisition
Inv. 1979-46

Robert MULLER (né en 1920)

Sans titre. 1972 (fig. 107)

Mine de plomb et crayons gras noirs
Papier Bristol blanc. 58 × 78 cm
Monogrammé en bas à droite: RM
Acquisition
Inv. 1979-47

Robert MULLER (né en 1920)

Sans titre. 1975 (fig. 108)

Stylos feutre noir et rouge
Papier gris. 40,7 × 27 cm
Acquisition
Inv. 1979-48

Robert MULLER (né en 1920)

Sans titre. 1975

Stylos feutre rouge et noir, mine de plomb
Papier gris. 40,7 × 26,9 cm
Acquisition
Inv. 1979-49

Robert MULLER (né en 1920)

Sans titre. 1975

Stylos feutre noir et rouge
Papier gris. 40,7 × 27,3 cm
Acquisition
Inv. 1979-50

Robert MULLER (né en 1920)

Sans titre. 1975

Stylo feutre noir
Papier gris. 40,8 × 26,8 cm
Acquisition
Inv. 1979-51

Robert MULLER (né en 1920)

Sans titre. 1975

Stylos feutre de couleurs, mine de plomb, pâte dentrifice,
collages
Papier gris. 38,8 × 53,7 cm
Monogrammé vers le milieu à gauche et à droite: RM
Acquisition
Inv. 1979-52

Robert MULLER (né en 1920)

Sans titre. 1975

Mine de plomb, stylos feutre de couleurs
Papier blanc. 21 × 14,9 cm
Acquisition
Inv. 1979-53

Robert MULLER (né en 1920)

Sans titre. 1975

Mine de plomb
Papier Bristol blanc. 29 × 19,6 cm
Monogrammé en haut à gauche: RM
Acquisition
Inv. 1979-54

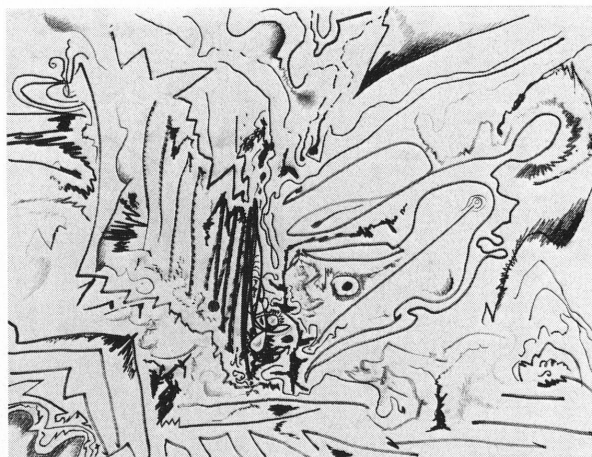


Fig. 106.



Fig. 107.

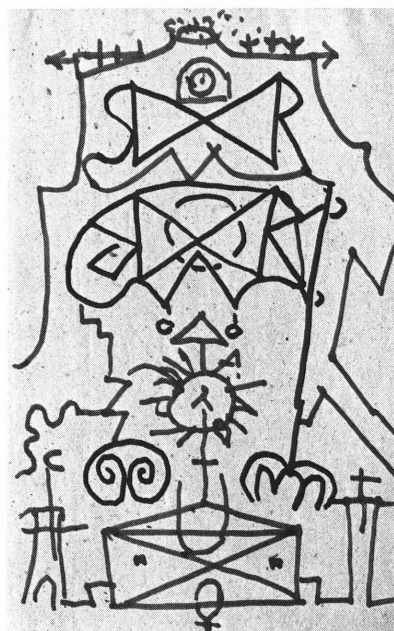


Fig. 108.



Fig. 109.

Robert MULLER (né en 1920)

Sans titre. 1977 (fig. 109)

Gouache et craies

Papier à la cuve brun. 36,2 × 27,5 cm

Acquisition

Inv. 1979-55

Les dix œuvres précitées ont été acquises de l'artiste lors d'une exposition de ses sculptures et dessins qui s'est tenue au Musée Rath en 1979. Elles portent les numéros 69, 70, 76, 77, 81, 82, 87, 91, 100, 109 et sont reproduites dans le catalogue *Robert Müller, Dessins 1937-1978, Musée Rath-Genève, 1979*, publié à l'occasion de cette manifestation par le Musée d'art et d'histoire

Groupe Ecart

John Armleder (né en 1948)

Patrick Lucchini (né en 1948)

Claude Rychner (né en 1948)

«L'exposition que les deux autres auraient pu faire». 1977

42 dessins

Techniques diverses

Acquisition

Inv. 1979-143/1 à 42

WEBER-LIPSI, Hildegard (née en 1901)

«Evasion en ballons». 1978

Carnet de croquis à spirale avec 21 dessins au fusain, collés sur 20 pages blanches et sur l'intérieur de la couverture 16 × 24 cm

Don de l'artiste

Inv. 1979-56

ESTAMPES

Au cours de l'année 1979, le Cabinet des estampes a fait l'acquisition de 130 gravures d'artistes genevois, suisses et étrangers du XX^e siècle avant tout; de plus il a reçu 560 gravures.

XV^e SIÈCLE

Un groupe de xylographies allemandes, françaises et hollandaises.

XVIII^e SIÈCLE

Antonio Canal dit Le Canaletto (1697-1768)

XIX^e SIÈCLE

Félix Vallotton (1865-1925)

XX^e SIÈCLE

Artistes suisses:

Samuel Buri (né en 1935)

Gianfredo Camesi (né en 1940)

Franz Eggenschwiler (né en 1930)
 Corsin Fontana (né en 1944)
 Gottfried Honegger (né en 1917)
 Jean Lecoultre (né en 1930)
 Manon
 Robert Muller (né en 1920)
 Rudolf Mumprecht (né en 1918)
 Henri Presset (né en 1928)
 Claude Sandoz (né en 1946)
 Philippe Schibig (né en 1940)
 Peter Stämpfli (né en 1937)
 Pierre Terbois (né en 1932)
 Jean Tinguely (né en 1925)
 Ben Vautier (né en 1935)

Artistes étrangers:

Joseph Beuys (né en 1921)
 Bram van Velde (né en 1895)
 Leonetto Cappiello (1875-1942)
 Piero Dorazio (né en 1927)
 Joan Hernández Pijuan (né en 1931)
 David Hockney (né en 1937)
 Peter Hutchinson (né en 1930)
 Sol Lewitt (né en 1928)
 Henri Matisse (1869-1954)
 Laszlo Moholy-Nagy (1895-1946)
 Jean Morellet (né en 1949)
 Joerg Ortner
 Ivan Puni (1894-1946)
 Antonio Saura (né en 1930)
 Gérard Titus-Carmel (né en 1942)

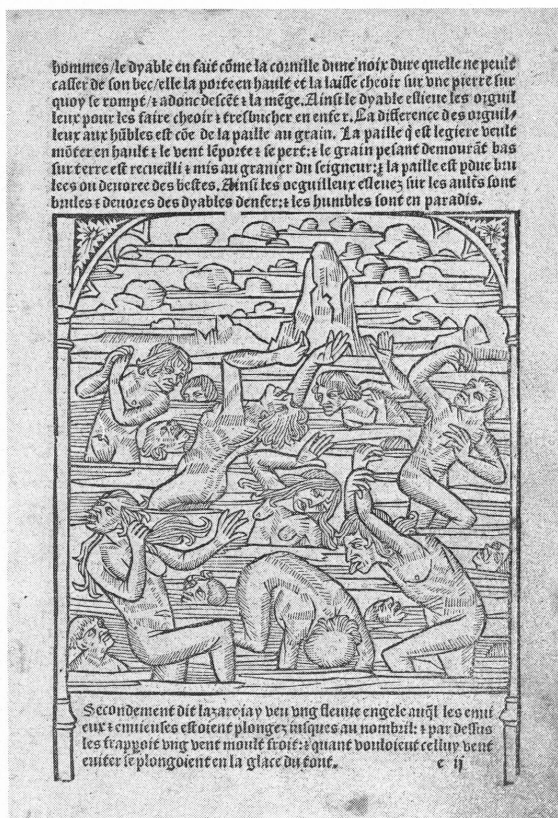


Illustration pour «Le supplice des Envieux»,
 Calendrier des Bergiers, Paris 1502
 Xylographie, Pl. 155 × 128 mm, Fl. 242 × 170 mm

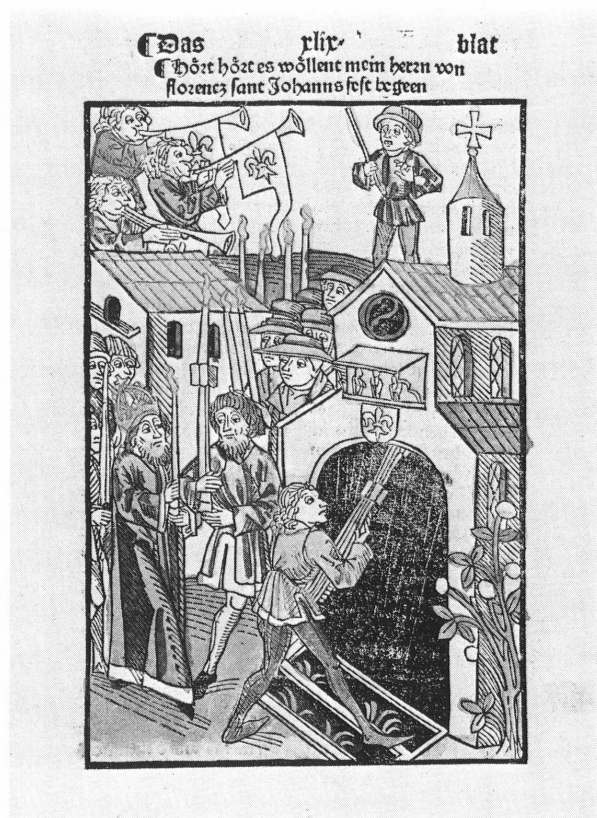
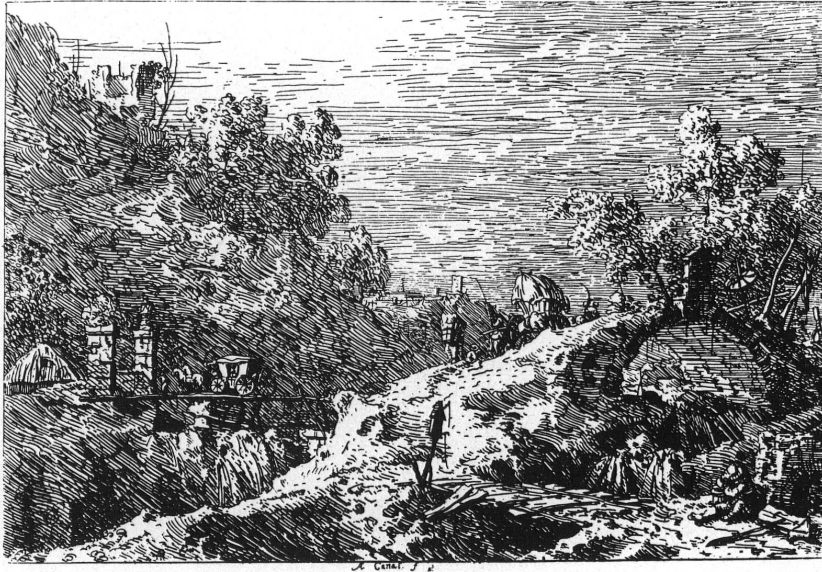


Illustration pour le «Konzil zu Konstanz» (Richenthal).
 Anton SORG, Augsburg 1483
 Xylographie rehaussée, Pl. 197 × 132 mm, Fl. 288 × 192 mm.

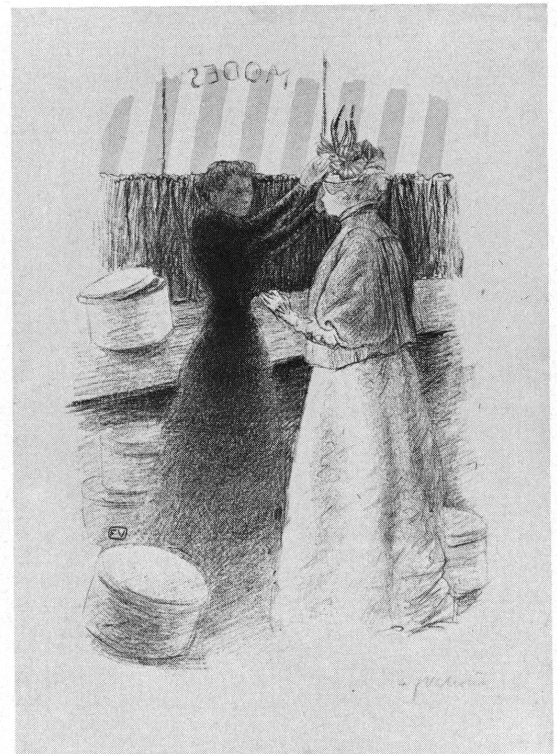


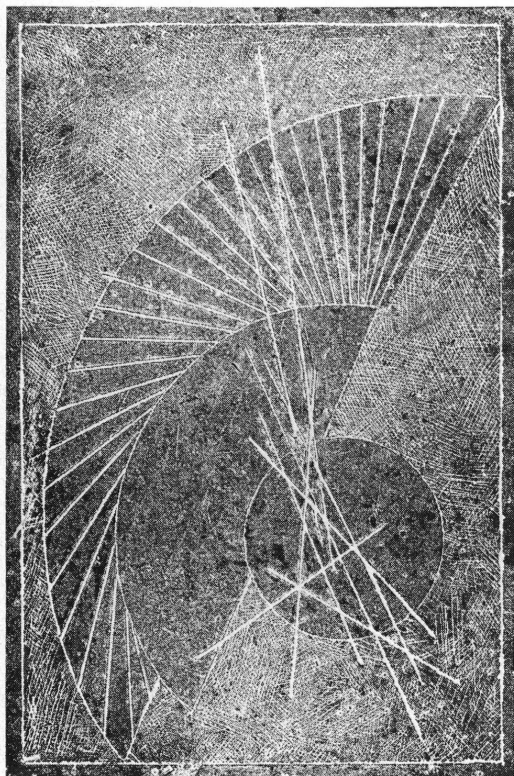
Giovanni Antonio CANAL dit CANA-
LETTA (1697-1768). Paesaggio alpe-
stre con cinque ponti
Eau-forte, 144 × 209 mm.

Jean-Baptiste-Camille COROT (1796-1874). La jeune fille et la
mort. 1854
Cliché-verre, 187 × 132 mm.



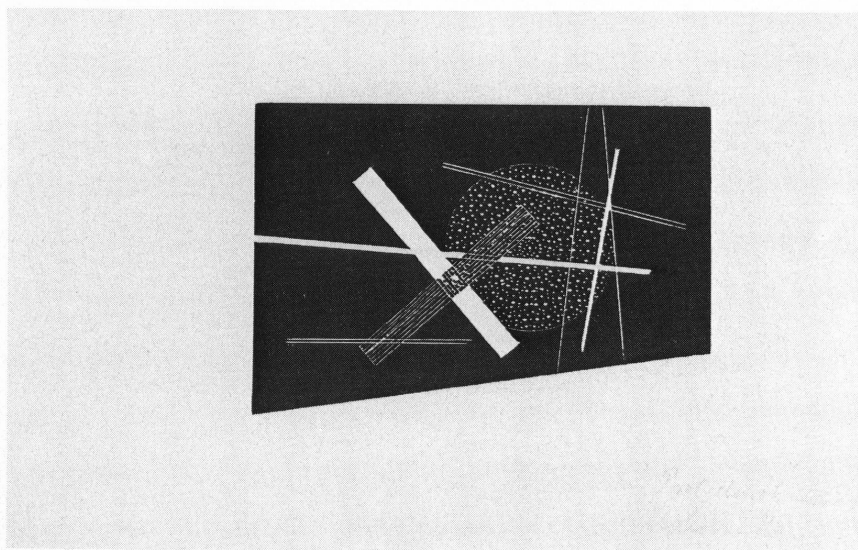
Félix VALLOTTON (1865-1925). N° 51: Le chapeau
vert. 1896
Lithographie en couleurs, don de M. Lucien Archi-
nard.



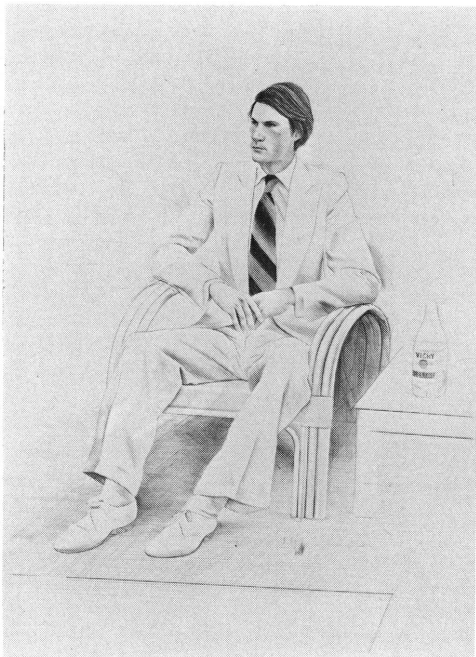


Alexandre RODCHENKO (1891-1956). Sans titre.
1918
Linogravure, 105 × 155 mm.

Kurt SELIGMAN (1900-1962).
Antigone. 1944
Eau-forte, 170 × 56 mm.



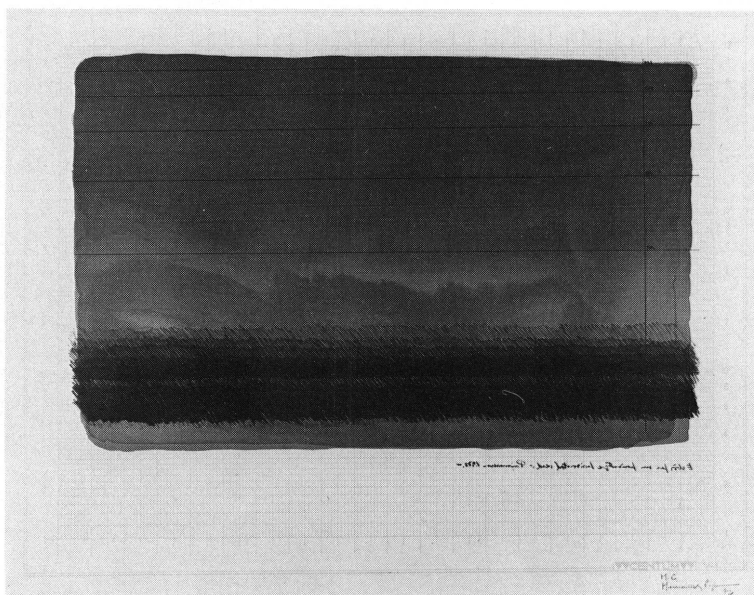
Laslo MOHOLY-NAGY (1895-
1946). Sans titre. 1921
75 × 110 mm.



David HOCKNEY (1937). Jo McDonard. 1976
Lithographie, 105 × 75 mm.



Bram VAN VELDE (1895). Sans titre. 1975
Lithographie en 5 couleurs, 39,4 × 58,8 cm, Cat. Mason – Putman, 1979, n° 158, don de l'artiste.



Hernandez PIJUAN (Espagne 1931).
Proyectos para un paisaje n° 3, 1976
Lithographie, Pl. 490 × 635 mm, Fl.
560 × 760 mm, don de l'artiste.

Crédit photographique :

Maurice Aeschimann, Genève: fig. 87, 99, 100 à 195, 107 à 112.
Olivier Chapuis, Corsier, Genève: fig. 1, 2, 4, 5 à 7.
Louise Decoppet, Genève: fig. 63 à 65, 68, 69.
Pierre-A. Ferrazzini, Genève: fig. 19 à 59, 73, 74.

Musée d'art et d'histoire, Yves Siza, Genève: fig. 3, 8 à 18, 60 à 62, 66 à 67, 70 à 72, 88 à 98, 106.
Herbert Pattusch, Genève: fig. 113 à 115, 117 à 119, 121 à 122.
Petersburg Press, Londres: fig. 120.
Fred Pillonel, Genève: fig. 116.
Christian Poite, Genève: fig. 75 à 86.

Donateurs du Musée d'art et d'histoire et de ses filiales

- | | |
|--|---|
| Académie internationale de la céramique, Genève | Kunstkreis, Zurich |
| M. et M ^{me} Lucien Archinard, Genève | Laboratoire de psychologie expérimentale, Genève |
| Monique Barbier-Muller, Genève | Emmanuel von Lauenstein Massarani, Genève |
| M. Bassompierre, Annemasse | Madeleine Le Couteur, Paris |
| Gad Borel-Boissonnas, Genève | Rainer Michael Mason, Genève |
| Yvonne de Budé, Saint-Légier, La Chiesaz (Vaud) | M ^{me} Charles Masset, Genève |
| Canon Photo Gallery, Genève | André Mottu, Vaudœuvres (Genève) |
| Csaba Caspar, Thônex (Genève) | Musée national d'art et d'histoire, Taipei |
| Centre genevois de gravure contemporaine,
Genève | Museum d'histoire naturelle, Genève |
| Paul Chapon, Genève | M. Nagazaki, Kobe |
| Rosalba Charrère, Montréal | Tarouemon XIII Nakazato, Karatsu |
| Adèle Chevallay, Grange-Canal (Genève) | Observatoire, Genève |
| M ^{me} Chevalley, Genève | Andrée Petzold, Genève |
| Jean-Gabriel Clementi-Diodati, Satigny (Genève) | M ^{me} Jean-François Pictet, Genève |
| Vittorio Cordero di Montezzenolo, Genève | M. Pictet, Genève |
| Yvonne Crémieux, Veyrier (Genève) | Joan Hernández Pijuan, Barcelone |
| Armande De Luc | Françoise Pochon-Emery, Genève |
| Département d'anthropologie de l'Université,
Genève | Eric Poncy, Genève |
| Département des travaux publics, Genève | Méry Quiblier, Genève |
| M ^{me} Georges Devecchi, Thônex (Genève) | D ^r Jehan Raymond, Genève |
| † D ^r Jules Droin, Vérenas (Genève) | Ellen Reibold de La Tour, Genève |
| Franz Eggenschwiler, Eriswil | Famille Reichenbach, Genève |
| René Emmenegger, Genève | Germaine-Luce Reymond, Genève |
| Emile Fontanel, Genève | Annette Richter, Winterthur |
| Yannis Gaïtis, Grèce | Roto-Sadag, Genève |
| Galerie Anton Meier, Genève | D ^r Philibert Sarasin, Cara, Presinge (Genève) |
| Galerie d'Arts anciens, Neuchâtel | Antonio Saura, Paris |
| Galerie Joan Prats, Barcelone | Helen Schetty, Genève |
| Famille Gens, Genève | Aline-Tootie Schilling, Genève |
| Erwin Graumann, Genève | Legs Alfred Schreiber-Favre, Genève |
| Eugen Gschwind, Bâle | Masahiko Shibatsujii, Kyoto |
| Peter Hartmann, Genève | Sven Stelling-Michaud, Genève |
| D ^r René Heiniger, Genève | Tadeusz Szmitkowski, Genève |
| M ^{me} Van Hollebecke, Genève | Valentine Thomas, Genève |
| Hôpital de Gériatrie, Genève | Bram Van Velde, Paris |
| Institut de Physique, Genève | Véra Vigny, Genève |
| Institut suisse de Météorologie | M. Vigoni, Menaggio, Côme |
| Igor Karmiloff, Genève | Ville de Genève |
| | Roger Weber, Genève |
| | Hildegard Weber-Lipsi, Küssnacht |

Publications du Musée d'art et d'histoire en 1979

Genava, n.s., t. XXVII, 1979, 349 p., 305 ill. en noir, 1 pl. en coul., 41 plans. Numéro consacré entièrement à l'art à Genève au XIX^e siècle

Le Musée a poursuivi la publication de sa série des guides illustrés «Images du Musée d'art et d'histoire» par deux nouveaux cahiers:

Fruits et légumes; faïence et porcelaine, par SUZANNE DELL'AVA et FABIENNE-XAVIÈRE STURM (n° 14)

Collection de Saussure, par MARGARIDA ARCHINARD (n° 15)

Le Musée a fait paraître, en outre, deux catalogues raisonnés de ses collections:

Peintures italiennes du XIV^e au XVIII^e siècle, catalogue raisonné du Musée d'art et d'histoire, par MAURO NATALE, Genève, 1979, 179 p., 225 fig. en noir

Catalogue raisonné des sceaux, cylindres, intailles et camées du Musée d'art et d'histoire. Les portraits, les masques de théâtre, les symboles politiques. Une contribution à l'histoire des civilisations hellénistiques et romaine, par MARIE-LOUISE VOLLENWEIDER. Mayence, 1979, 563 p., 8 pl. en coul. et un album de 144 pl. en noir

Le Musée a rédigé et publié les catalogues des expositions temporaires suivantes:

Blumenfeld - Photographies, Genève, Musée Rath, 26 janvier-4 mars 1979. Catalogue par Hendel Teicher, 139 p., fig., pl.

Dessins anciens d'architecture et de décoration. Donation Gustave Hentsch, ancienne collection Edmond Fatio,

Genève, Musée d'art et d'histoire, Cabinet des dessins, 15 février-15 septembre 1979. Catalogue par Anne de Herdt, 64 p., fig.

Robert Müller, dessins, 1937-1978, Genève, Musée Rath, 15 mars-22 avril 1979. Catalogue par Charles Goerg avec des textes de Rainer Michael Mason et P. Nizon, 55 p., fig. en noir, 4 pl. en coul.

Bram van Velde, les lithographies II, 1974-1978, Genève, Cabinet des Estampes, 11 mai-17 juin 1979. Catalogue par Rainer Michael Mason, en collaboration avec J. Putman, 116 p., fig. en noir, 8 pl. en coul.

Orfèvrerie géorgienne du VII^e au XIX^e siècle, Genève, Musée d'art et d'histoire, 17 mai-17 juillet 1979. Catalogue par T. Sanikidzé et G. Abramishvili, 178 p., 80 pl. en coul., carte

A propos des mythologies et des allégories de Félix Vallotton, par CHARLES GOERG et ANTOINETTE WAKKER. (Complément au catalogue de l'exposition Félix Vallotton présentée au Musée Rath à Genève du 5 juillet au 16 septembre 1979), 32 p., fig., 4 pl. en coul.

José Venturelli, Genève, Musée Rath, 27 septembre-18 novembre 1979. Catalogue par E. Deuber-Pauli, 40 p., fig.

Fritz Glarner, dessins-peintures, 1940-1969, Genève, Cabinet des Estampes, 4 octobre-11 novembre 1979. Catalogue par Henry-Claude Cousseau, préfaces par Rainer Michael Mason et D. Abadie, 50 p., fig.