

Zeitschrift: Genava : revue d'histoire de l'art et d'archéologie
Herausgeber: Musée d'art et d'histoire de Genève
Band: 27 (1979)

Rubrik: Acquisitions du Musée d'art et d'histoire en 1978

Nutzungsbedingungen

Die ETH-Bibliothek ist die Anbieterin der digitalisierten Zeitschriften auf E-Periodica. Sie besitzt keine Urheberrechte an den Zeitschriften und ist nicht verantwortlich für deren Inhalte. Die Rechte liegen in der Regel bei den Herausgebern beziehungsweise den externen Rechteinhabern. Das Veröffentlichen von Bildern in Print- und Online-Publikationen sowie auf Social Media-Kanälen oder Webseiten ist nur mit vorheriger Genehmigung der Rechteinhaber erlaubt. [Mehr erfahren](#)

Conditions d'utilisation

L'ETH Library est le fournisseur des revues numérisées. Elle ne détient aucun droit d'auteur sur les revues et n'est pas responsable de leur contenu. En règle générale, les droits sont détenus par les éditeurs ou les détenteurs de droits externes. La reproduction d'images dans des publications imprimées ou en ligne ainsi que sur des canaux de médias sociaux ou des sites web n'est autorisée qu'avec l'accord préalable des détenteurs des droits. [En savoir plus](#)

Terms of use

The ETH Library is the provider of the digitised journals. It does not own any copyrights to the journals and is not responsible for their content. The rights usually lie with the publishers or the external rights holders. Publishing images in print and online publications, as well as on social media channels or websites, is only permitted with the prior consent of the rights holders. [Find out more](#)

Download PDF: 08.01.2026

ETH-Bibliothek Zürich, E-Periodica, <https://www.e-periodica.ch>

Acquisitions du Musée d'art et d'histoire en 1978

ARCHÉOLOGIE

PRÉHISTOIRE

Le Musée d'art et d'histoire a reçu les objets de la campagne de fouilles 1978 dans les stations littorales de Corsier-Port. Trois périodes différentes y sont représentées, le Néolithique moyen (civilisation de Cortaillod, 3000-2500 av. J.-C.), le Bronze ancien (1800-1500 av. J.-C.) et le Bronze final (1000-800 av. J.-C.). Les objets ont été dessinés et photographiés au Département d'Anthropologie qui a rédigé également un rapport préliminaire des fouilles reprises en janvier 1979.

Bol caréné (fig. 1)

Poterie

Néolithique moyen

Haut. 10,3 cm, diam. 16,9 cm

Inv. 22019



Fig. 1.

Bol caréné avec restes de décor en écorce de bouleau (fig. 2)

Poterie

Néolithique moyen

Haut. 6,5 cm, diam. 12 cm

Inv. 22020



Fig. 2.

Bol caréné (fig. 3)

Poterie

Néolithique moyen

Haut. 5,5 cm, diam. 10,9 cm

Inv. 22021



Fig. 3.

Fragment d'un petit gobelet

Poterie
Néolithique moyen

Inv. 22022

Fragment d'un vase à mamelons perforés

Poterie
Néolithique moyen

Inv. 22023

Fragment d'un grand vase à mamelons au bord

Poterie
Néolithique moyen

Inv. 22024

Poignard

Silex noir
Néolithique moyen

Long. 14 cm
Inv. 22025

Poignard

Silex noir
Néolithique moyen

Long. 10 cm
Inv. 22026

Fragment de poignard

Silex noir
Néolithique moyen

Long. 4,7 cm
Inv. 22027

Pointe de flèche

Silex noir
Néolithique moyen

Long. 3,7 cm
Inv. 22028

Pointe de flèche

Silex noir
Néolithique moyen

Long. 3,8 cm
Inv. 22029

Pointe de flèche

Silex noir
Néolithique moyen

Long. 4 cm
Inv. 22030

Grattoir

Silex noir
Néolithique moyen

Long. 4,6 cm
Inv. 22031

Fragment de grattoir

Silex noir
Néolithique moyen

Long. 2,2 cm
Inv. 22032

Hache

Pierre polie
Néolithique moyen

Long. 9 cm
Inv. 22033

Hache

Pierre polie
Néolithique moyen

Long. 7,2 cm
Inv. 22034

Hache

Pierre polie
Néolithique moyen

Long. 12 cm
Inv. 22035

Hache

Pierre polie
Néolithique moyen

Long. 7 cm
Inv. 22036

Hache

Pierre polie
Néolithique moyen

Long. 6,5 cm
Inv. 22037

Hache

Pierre polie
Néolithique moyen

Long. 7,4 cm
Inv. 22038

Hache

Pierre polie
Néolithique moyen

Long. 7 cm
Inv. 22039

Fragment d'une hache

Pierre polie
Néolithique moyen

Long. 4,1 cm
Inv. 22040

Ciseau

Pierre polie
Néolithique moyen

Long. 6,7 cm
Inv. 22041

Fusaïole

Pierre
Néolithique moyen

Diam. 3 cm
Inv. 22042

Fusaïole (fig. 4)

Pierre
Néolithique moyen

Diam. 5,9 cm
Inv. 22043



Fig. 4.

Fusaïole

Pierre
Néolithique moyen

Diam. 4,4 cm
Inv. 22044

Fusaïole

Pierre
Néolithique moyen

Diam. 5,4 cm
Inv. 22045



Fig. 5.

Poids de filet

Néolithique moyen

Long. 5,8 cm, larg. 4,2 cm
Inv. 22046

Fragment de vannerie

Néolithique moyen

Inv. 22047

Poinçon (fig. 5)

Os
Néolithique moyen

Long. 7,2 cm
Inv. 22048



Fig. 6.

Hache du type Neyruz (fig. 6)

Bronze ancien

Long. 8,6 cm
Inv. 22049

Hache du type Les Roseaux (fig. 7)

Bronze ancien

Long. 11,5 cm
Inv. 22050

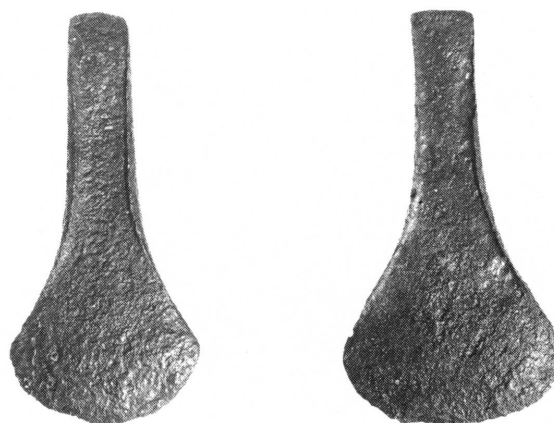


Fig. 7.

Fig. 8.

Hache du type Les Roseaux (fig. 8)

Bronze ancien

Long. 13 cm

Inv. 22051

Fragment de vase noir

Poterie

Bronze final

Inv. 22052

Fragment de vase noir

Poterie

Bronze final

Inv. 22053

Fragment de vase noir

Poterie

Bronze final

Inv. 22054

Tesson rougeâtre

Poterie

Bronze final

Inv. 22055

Fragment de bol gris

Poterie

Bronze final

Inv. 22056

Anse

Poterie

Bronze final

Inv. 22057

Fragment de vase avec anse

Poterie

Bronze final

Inv. 22058

Fragment de support de vase

Poterie

Bronze final

Inv. 22059

Fragment d'une meule

Pierre (granit)

Bronze final

Long. 43 cm, larg. 28 cm

Inv. 22060

Fragment d'une meule

Pierre (granit)

Bronze final

Long. 61 cm, larg. 26 cm

Inv. 22061

ÉGYPTE

**Fragment de plaque en relief
d'un revêtement de colonne (fig. 9)**

Calcaire

Tête d'Akhenaton, de profil à gauche

Epoque d'Amarna, XVIII^e dynastie, règne

d'Akhenaton (1364-1347 av. J.-C.)

41 × 23 × 4 cm

Acquisition

Inv. 22011

Bibliographie: Genève, Musée d'art et d'histoire, juillet-novembre 1962, Exposition «*Egypte, collection privée*», cat. p. 13, n° 53; «*Le Don du Nil*», exposition itinérante sous le patronage de la SBS, 1978, cat. n° 206



Fig. 9.

GRÈCE

Emblème de bague

Argent (troué)
Reine ornée du diadème et coiffée du voile
Probablement Bérénice I^{re}. Profil à gauche
Epoque hellénistique. III^e siècle av. J.-C.

30,5 × 23 × 3 mm
Acquisition
Inv. 22017

Emblème de bague (fig. 10)

Bronze
Tête d'adolescent, probablement de Ptolémée III
Profil à gauche
Epoque hellénistique. II^e siècle av. J.-C.

29 × 24 mm
Acquisition
Inv. 22016

Intaille (fig. 11)

Grenat foncé
Tête d'homme barbu. Profil à gauche, avec
signature NIKIAS
Peut-être le portrait de Mithridate IV, roi du Pont
Asie Mineure. Epoque hellénistique.
II^e siècle av. J.-C.

Acquisition
Inv. 22008



Fig. 10.

Fig. 11.



Fig. 12.

Intaille (fig. 12)

Coraline
Omphale coiffée de la léonté. Profil à droite
Epoque hellénistique. Fin du 11^e siècle ou première
moitié du 1^{er} siècle av. J.-C.

26 × 21 × 6 mm

Acquisition

Inv. 22013



Fig. 13.

Intaille (fig. 13)

Coraline
Buste, probablement de Mithridate VI, roi du Pont
Epoque hellénistique. Début du 1^{er} siècle av. J.-C.

14 × 12 × 2,5 mm

Acquisition

Inv. 22015



Fig. 14.

Intaille (fig. 14)

Coraline translucide
Géant anguipède vu de face
Epoque hellénistique. 1^{er} siècle av. J.-C.

18,5 × 14 × 4 mm

Acquisition

Inv. 22014



Fig. 15.

Camée (fig. 15)

Onyx sur base de calcédoine
Buste de déesse, probablement d'Aphrodite
voilée et ornée de la stéphanée
Epoque hellénistique. Première moitié du 1^{er} siècle
av. J.-C.

29 × 22 × 4 mm

Acquisition

Inv. 22012



Fig. 16.

Couvercle de sarcophage

Terre cuite creuse, en deux parties
Homme drapé étendu, accoudé sur le bras gauche
Période tardo-étrusque, 11^e siècle-début du 1^{er} siècle
av. J.-C.

Provenance indiquée: Cerveteri

Long. 185 cm

Acquisition

Inv. 22010

Tête féminine étrusque à diadème décoré (Silènes au banquet)

Terre cuite polychrome

Début du 5^e siècle av. J.-C.

Provenance indiquée: Cerveteri

Haut. 26 cm, larg. 18,5 cm, prof. 20,6 cm

Acquisition

Inv. 22009

Bibliographie: Jean-Louis MAIER et Yvette MOTTIER, *Art étrusque*, Genève, 1978, n° 12 («Images du Musée d'art et d'histoire de Genève», 11)



Fig. 17.

Fig. 18.



Fig. 19.



Fig. 20.



Fig. 21.

Sicile. Normands

34 taris en electrum

12 taris en or

Roger I (comte de Sicile de 1072 à 1101)

Roger II (roi de Sicile de 1130 à 1154)

Guillaume I (roi de Sicile de 1154 à 1166) et

Guillaume II (roi de Sicile de 1166 à 1189)

Acquisition

Inv. 32664 - 1/46

Sicile. Byzance (fig. 18)

Maurice Tibère (empereur de 582 à 602)

Décanummus. 602-610

Acquisition

Inv. 32665

Bibliographie : Rodolfo SPAHR, *Le monete siciliane dai Bizantini a Carlo I d'Angio* (582-1282), Zurich, 1977, n° 14

Sicile. Byzance (fig. 19)

Maurice Tibère (empereur de 582 à 602)

Décanummus. 602-610

Acquisition

Inv. 32666

Spahr, n° 21

Sicile. Byzance (fig. 20)

Heraclius (empereur de 610 à 641)

Décanummus. 618/19

Acquisition

Inv. 32667

Spahr, n° 28

Sicile. Byzance (fig. 21)

Heraclius et Heraclius Constantin (empereur en 641)

40 Nummi. Syracuse

Acquisition

Inv. 32668

Spahr, n° 52

* Les illustrations sont au double du format des pièces.

Sicile. Byzance (fig. 22)

Constantius II (empereur de 641 à 668),
Constantin (empereur de 668 à 685), Heraclius
(610 à 641) et Tibère (668 à 680)
40 Nummi. Syracuse

Acquisition
Inv. 32669
Spahr, n° 159



Fig. 22.

Sicile. Byzance (fig. 23)

Constantius
40 Nummi. Syracuse

Acquisition
Inv. 32670
Spahr, n° 109



Fig. 23.

Sicile. Byzance (fig. 24)

Constantin V (empereur de 741 à 775) et Léon IV
(empereur de 775 à 780)
40 Nummi. Syracuse

Acquisition
Inv. 32671
Spahr, n° 331



Fig. 24.

Sicile. Byzance (fig. 25)

Léon V et Constantin (empereur, avec son fils
Constantin de 813 à 820)
40 Nummi

Acquisition
Inv. 32672
Spahr, n° 377



Fig. 25.

Sicile. Byzance (fig. 26)

Léon V et Constantin
Monnaie en cuivre

Acquisition
Inv. 32673
Spahr, n° 373 var.



Fig. 26.

Sicile. Normands (fig. 27)

Roger II (roi de Sicile de 1130 à 1154)
La Vierge et l'Enfant-cavalier
Multiple de follis

Acquisition
Inv. 32674
Corpus Nummorum italicorum, vol. XVIII



Fig. 27.



Fig. 28.



Fig. 29.



Fig. 30.



Fig. 31.



Sicile. Normands (fig. 28)

Roger II
Double follis frappé à Palerme et à Messine
Christ Pantocrator

Acquisition
Inv. 32675
Spahr, n° 53

Sicile. Normands (fig. 29)

Roger II
Follis frappé à Palerme et à Messine

Acquisition
Inv. 32676
Spahr, n° 54

Sicile. Normands (fig. 30)

Roger II
Pièces follis

Acquisition
Inv. 32677
Spahr, n° 77

Sicile. Normands (fig. 31)

Roger II
Demi-follis frappé à Messine avec légende arabe

Acquisition
Inv. 32678
Spahr, n° 79

Sicile. Normands

Roger II
Ducal frappé à Palerme

Avers: ROGERIVS REX SICILIAE
ROGERIVS DUX APULIAE
ANNO DECIMO REGNI

Revers: IESVS CHRISTVS REGNAT
IN AETERNUM

Don de M. Charles Gautier, ambassade de France, Genève
Inv. 32685
Spahr, n° 72

Sicile. Normands (fig. 32)

Roger II
Demi-follis, frappé à Messine l'année «Sixienne
et cinquantième et cinq cents»

Acquisition
Inv. 32679
Spahr, n° 80



Fig. 32.

Sicile. Normands (fig. 33)

Guillaume I (roi de Sicile de 1154 à 1166)
Demi-follis, frappé à Messine l'année «Cinquan-
tième et cinq cents» (1155)

Acquisition
Inv. 32680
Spahr, n° 99



Fig. 33.

Sicile. Normands (fig. 34)

Guillaume II (roi de Sicile de 1166 à 1189)
Demi-follis, frappé à Messine

Acquisition
Inv. 32681
Spahr, n° 119



Fig. 34.

Sicile

Henri VI (roi de Sicile de 1194 à 1197) avec
Constanza
Denier

Acquisition
Inv. 32682
Spahr, n° 28



Fig. 35.

Sicile (fig. 35)

Henri VI avec Frédéric II
Denier de 1196

Acquisition
Inv. 32683
Spahr, n° 32



Fig. 36.

Sicile (fig. 36)

Frédéric II (roi de Sicile de 1197 à 1250,
empereur de 1220 à 1250)
Denier de 1221, frappé à Messine

Acquisition
Inv. 32684
Spahr, n° 107



Fig. 37.

ARTS APPLIQUÉS

MOBILIER

Mobilier composé de deux chaises, un bureau, deux bibliothèques, un fauteuil, une sellette (fig. 37)

Cerisier. Bois massif poli
Alexandre Cingria (1879-1945), Paris, 1913
Broderies de Marguerite Naville

Acquisition
Inv. AD 3670 à AD 3676



Fig. 38.

Une table, deux chaises

Meubles miniatures en tilleul exécutés au couteau
Frédéric Ludi, Rigggenberg, 1926-1927
Copie au 1/10 des meubles marquetés réalisés
par Peter Imboden, oncle du donateur,
à Ringgenberg, près d'Interlaken

Dim. max. : Haut. 9,5 cm, larg. 7,7 cm, prof. 5,6 cm
Don de M. Frédéric Ludi, Genève
Inv. AD 3527

ARGENTERIE

Plateau (fig. 38)

Argent. Motifs africains
Jean Dunand, Paris vers 1915

Long. 57,5 cm, larg. 57,5 cm
Acquisition
Inv. AD 3656

Etui à cigarette

Argent et or
Décor laqué noir et rouge
Auteur inconnu, fabrication française, 1930

Long. 113 mm, larg. 86 mm, ép. 12 mm
Acquisition
Inv. AD 3551

VERRERIE

Vase

Cristal

Forme quadrilobée à décor vert et brun de feuilles, fleurs et fruits de châtaignier

Intérieur laiteux

Val Saint Lambert, Belgique

Signé d'un monogramme vers la panse. 1900

Haut. 16 cm, diam. 51 cm

Acquisition

Inv. AD 3555

Chandelier (fig. 39)

Cristal

Socle rectangulaire poli

Décor poli en forme de pont à trois ressauts

Lalique, France, vers 1930

Haut. 90 cm, larg. 32 cm, ép. 9,1 cm

Acquisition

Inv. AD 3554

Paire de chandeliers de table

Cristal

Socle rectangulaire en cristal poli

Décor dépoli: piliers et cercles

Lalique, France, vers 1930

Haut. 12,1 cm, larg. 25 cm, ép. 5,2 cm

Acquisition

Inv. AD 3553 a et b

CÉRAMIQUE

Coupe décor «T'ang» (fig. 40)

Argile, engobe «sgraffito» sous glaçure plombifère

Nichapour (Iran) IX^e-X^e siècle

Haut. 10,5 cm, diam. 31,5 cm

Acquisition

Inv. AR 5833

«Ciotola», coupe sur pied (fig. 41)

Poterie

Au centre l'Agneau mystique

Orvieto, XIII^e siècle

Haut. 4 cm, diam. 10 cm; avec anses 14,8 cm

Acquisition

Inv. AR 5849

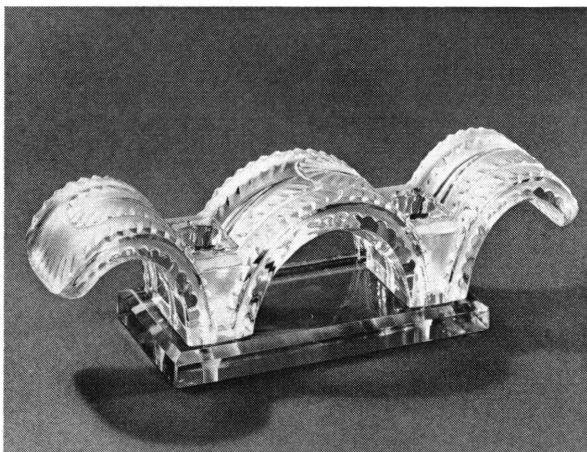


Fig. 39.



Fig. 40.



Fig. 41.

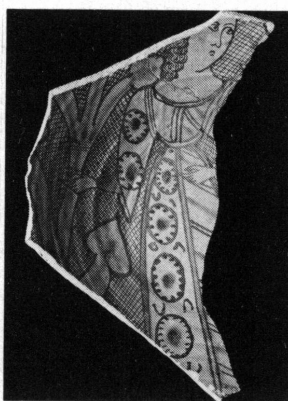


Fig. 42.



Fig. 43.

Fragment de plat (fig. 42)

Figure féminine
Poterie aux engobes
Tuscania, XIII^e siècle

Haut. 5,5 cm, larg. 11,5 cm, prof. 22 cm
Acquisition
Inv. AR 5851

«Brochetto», cruche (fig. 43)

Poterie
Viterbo-Orvieto, fin XIII^e siècle

Haut. 31 cm avec couvercle, larg. 15 cm
Acquisition
Inv. AR 5850

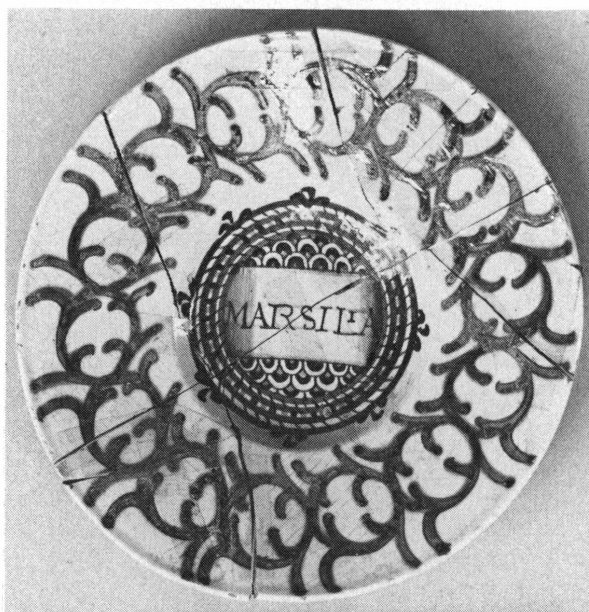


Fig. 44.

Plat (fig. 44)

Majolique en fragments complets
Large marli décoré motif «épines de roses»
Au centre, inscription MARSILIA
Deruta, XV^e siècle

Haut. 3,5 cm, diam. 22,3 cm
Acquisition
Inv. AR 5848

«Panata-brochetto», petite cruche (fig. 45)

Poterie aux engobes
Décor central bleu
Orvieto, XIV^e siècle

Haut. 12 cm, larg. 9,5 cm
Acquisition
Inv. AR 5852

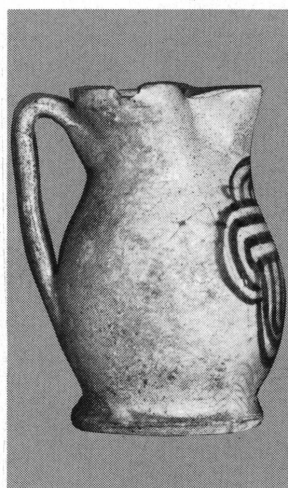


Fig. 45.



Fig. 46.

Cruche (fig. 46)

Poterie engobe «sgraffito»
Emilie, XV^e-XVI^e siècle

Haut. 18 cm, diam. 11,5 cm
Acquisition
Inv. AR 5828

Tasse et soucoupe

Porcelaine, décor fruits et fleurs
Saint-Petersbourg, début XIX^e siècle

Tasse: Haut. 4,5 cm, diam. 9,5 cm avec anse
Soucoupe: Haut. 3 cm, diam. 13 cm
Acquisition
Inv. AR 5855

Tasse et soucoupe

Porcelaine, décor fruits et fleurs
Saint-Petersbourg, début XIX^e siècle

Tasse: Haut. 4,5 cm, diam. 9,5 cm avec anse
Soucoupe: Haut. 3 cm, diam. 13 cm
Acquisition
Inv. AR 5856

Amphore

Grès, émaux
Francis Bichoff, Paris, vers 1900

Haut. 62 cm, diam. sans anse 37 cm; avec anse 48 cm
Don de M^{me} Odette Gabathuler, fille de l'artiste
Inv. AR 5827

Coupe sur pied circulaire évidé

Grès, émaux
Francis Bichoff, Paris, vers 1900

Haut. 22 cm, diam. 65 cm
Don de M^{me} Odette Gabathuler, fille de l'artiste
Inv. AR 5826

Pendule

Porcelaine polychrome
Meissen, XIX^e siècle

Haut. 50,5 cm, larg. 55,5 cm, prof. socle 17 cm
Ancienne collection Revilliod de Muralto
Acquisition
Inv. AR 5832

Tasse et soucoupe en forme de cœur

Porcelaine blanche et rose
Vieux-Paris, 1900

Tasse: Haut. 5,8 cm, larg. 8 cm avec anse
Soucoupe: Haut. 2 cm, larg. 12 cm
Don de M. Bassompierre, Annemasse
Inv. AR 5857

Tasse et soucoupe en forme de cœur

Porcelaine blanche et rose
Vieux-Paris, 1900

Tasse: Haut. 5,8 cm, larg. 8,5 cm avec anse
Soucoupe: Haut. 2,3 cm, larg. 12 cm
Don de M. Bassompierre, Annemasse
Inv. AR 5858

Tasse et soucoupe en forme de trèfle

Porcelaine blanche et rose
Vieux-Paris, 1900

Tasse: Haut. 5,5 cm, larg. 7,5 cm avec anse
Soucoupe: Haut. 2 cm, larg. 10,5 cm
Don de M. Bassompierre, Annemasse
Inv. AR 5859

Tasse et soucoupe en forme de trèfle

Porcelaine blanche et rose
Vieux-Paris, 1900

Tasse: Haut. 5,5 cm, larg. 8 cm avec anse
Soucoupe: Haut. 2 cm, larg. 10,5 cm
Don de M. Bassompierre, Annemasse
Inv. AR 5860

Tasse et soucoupe en forme de carreau

Porcelaine blanche et rose
Vieux-Paris, 1900

Tasse: Haut. 5,5 cm, larg. 9,5 cm avec anse
Soucoupe: Haut. 1,7 cm, larg. 15 cm
Don de M. Bassompierre, Annemasse
Inv. AR 5861

Tasse et soucoupe en forme de carreau

Porcelaine blanche et rose
Vieux-Paris, 1900

Tasse: Haut. 5,5 cm, larg. 9,5 cm avec anse
Soucoupe: Haut. 1,7 cm, larg. 14,7 cm
Don de M. Bassompierre, Annemasse
Inv. AR 5862

Théière

Porcelaine blanche à décor d'œillets bleus
Vieux-Paris, 1900

Haut. 11,7 cm, larg. 8,5 cm
Don de M. Bassompierre, Annemasse
Inv. AR 5863

Pot à crème

Porcelaine blanche à décor d'œillets bleus
Vieux-Paris, 1900

Haut. 4,5 cm, larg. 8,5 cm
Don de M. Bassompierre, Annemasse
Inv. AR 5864



Fig. 47.



Fig. 48.

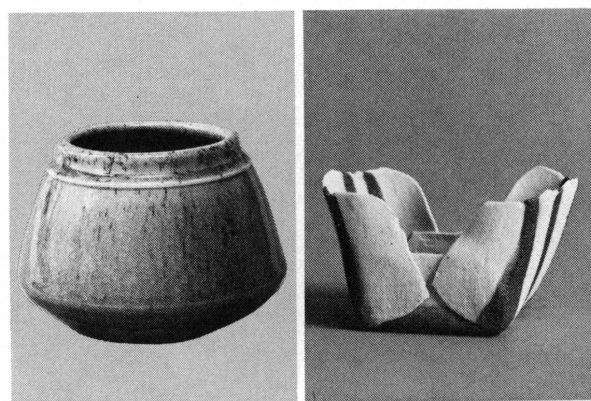


Fig. 49.

Fig. 50.

Tasse

Porcelaine blanche à décor d'œillets bleus
Vieux-Paris, 1900

Haut. 5 cm, larg. 5,5 cm
Don de M. Bassompierre, Annemasse
Inv. AR 5865

Assiette aux vaches

Grès
Laure-Anne Baumann, Fribourg, 1976

Haut. 2,3 cm, diam. 21,2 cm
Acquisition
Inv. AR 5824

Vase asymétrique

Grès, réduction de fer
Edouard Chapallaz, Genève, 1977

Haut. 23,3 cm, diam. 27 cm
Acquisition
Inv. AR 5822

Plat (fig. 47)

Terre à feu de Dordogne, décor au peigne
et au barolet
Jean-Claude de Crousaz, Genève, 1978

Haut. 4 cm, diam. 46 cm
Acquisition
Inv. AR 5834

Miniature (fig. 48)

Grès
Angèle Demmer, Ferney, 1978

Haut. 8,2 cm, larg. 10 cm, prof. 10 cm
Acquisition
Inv. AR 5830

Vase céladon (I) (fig. 49)

Porcelaine tournée
Volker Ellwanger, Kiesen, 1978

Haut. 17 cm, diam. 16 cm
Acquisition
Inv. AR 5840

Bol (fig. 50)

Porcelaine pliée

Aline Favre, Florent Zeller, Juriens (Vaud), 1978

Haut. 5 cm, larg. 9,3 cm, prof. 5,6 cm

Acquisition

Inv. AR 5841

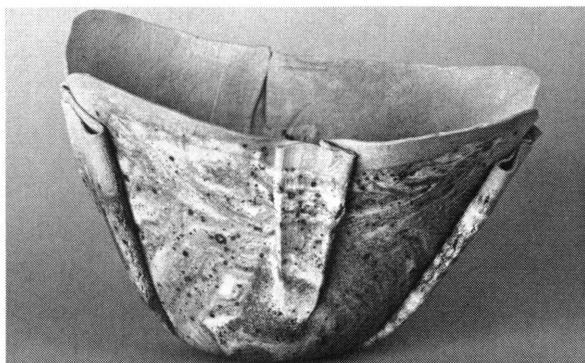


Fig. 51.

Coupe (fig. 51)

Porcelaine pliée

Aline Favre, Florent Zeller, Juriens (Vaud), 1978

Haut. 17,3 cm, larg. 27 cm, prof. 19,5 cm

Acquisition

Inv. AR 5829

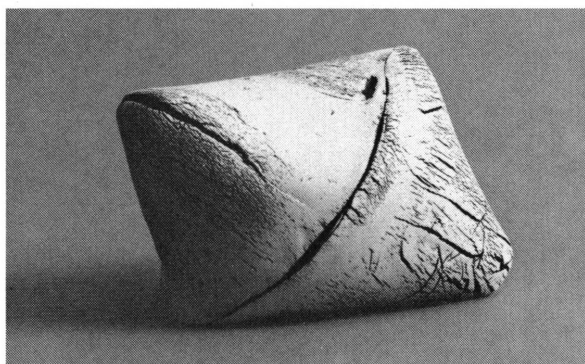


Fig. 52.

Sculpture de l'autel familial (2) (fig. 52)

Porcelaine modelée

Heinz Gerber, Kirchberg, 1978

Haut. 18 cm, larg. 13 cm, prof. 9,1 cm

Acquisition

Inv. AR 5839

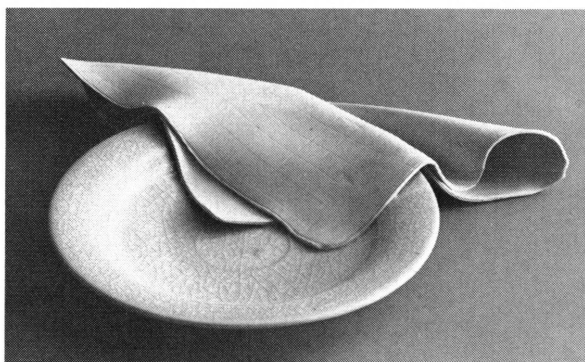


Fig. 53.

Assiette et serviette (fig. 53)

Porcelaine et biscuit de porcelaine

Dominique Grange, Genève, 1977

Haut. 1 cm, diam. 22 cm, larg. 26 cm

Acquisition

Inv. AR 5825

Céramique

Grès

Ernst Hausermann, Oberkulm, 1978

Haut. 10,7 cm, larg. 5 cm, prof. 4,2 cm

Acquisition

Inv. AR 5844



Fig. 54.

Céramique, pièce en deux parties (fig. 54)

Grès monté et assemblé, émail bleu-blanc, noir

Philippe Lamercy, Genève, 1978

Haut. 39 cm, larg. 42 cm

Acquisition

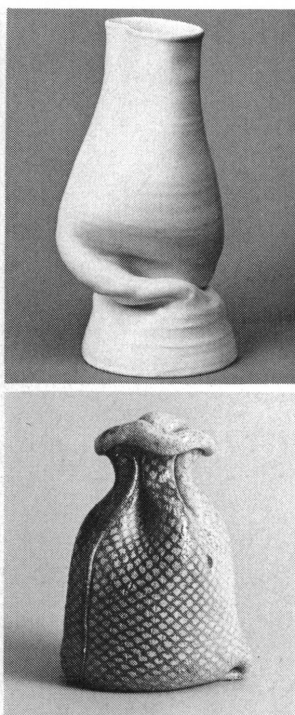
Inv. AR 5847

Fig. 56.



Fig. 55.

Fig. 57.



«Ricordi di Bologna» (I) (fig. 55)

Grès modelé

Elisabeth Langsch, Zurich, 1978

Haut. 48 cm, larg. 20 cm

Acquisition

Inv. AR 5838

Vase (fig. 56)

Terre à poterie d'Emmenthal tournée, émail blanc stannifère

Margrit Linck, Zollikofen (Berne), 1978

Haut. 28,8 cm, larg. 16,2 cm, diam. base 13,5 cm

Acquisition

Inv. AR 5836

Vase en forme de sac (fig. 57)

Grès non émaillé

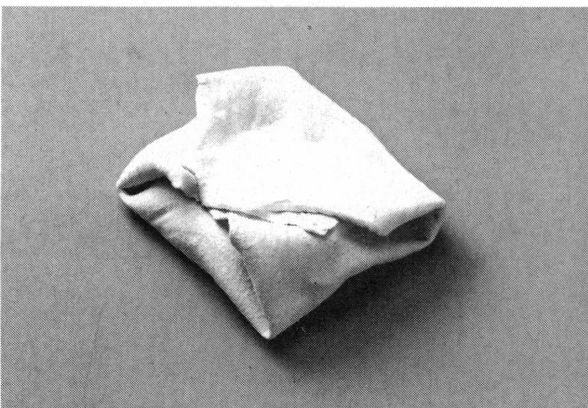
Marküs Lotscher, Zollikon, 1978

Haut. 14 cm, larg. 10 cm

Acquisition

Inv. AR 5837

Fig. 58.



Céramique (fig. 58)

Porcelaine pliée

Setsuko Nagasawa, Japon-Genève, 1978

Haut. 4,5 cm, larg. 8,8 cm, prof. 8 cm

Acquisition

Inv. AR 5845

Céramique

Porcelaine

Claude Presset, Genève, 1978

Haut. 10,7 cm, larg. 5 cm, prof. 2 cm

Acquisition

Inv. AR 5843

Fig. 59.



Coupe céladon gravé (fig. 59)

Porcelaine

Claude Presset, Genève, 1978

Haut. 10,2 cm, diam. 35 cm

Acquisition

Inv. AR 5831

Vase (fig. 60)

Grès de Saint Amand, engobe de porcelaine,
émaux aux cendres
Evelyne Porret-Pastore, Saint-Maur (France) 1977

Haut. 29,5 cm, larg. 22,5 cm
Acquisition
Inv. AR 5835

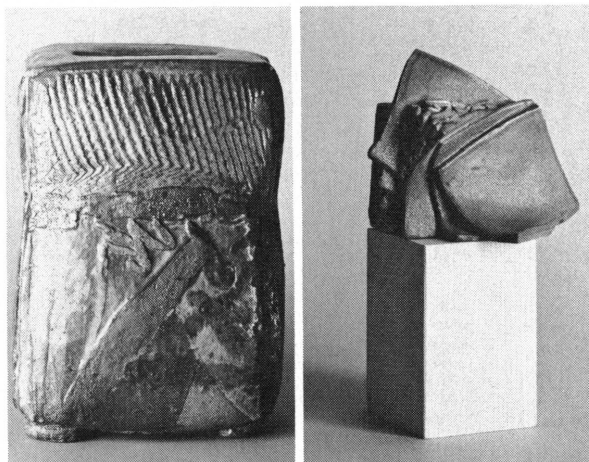


Fig. 60.

Fig. 61.

Vase

Grès émaux «temnoku»
Seisai Suzuki, Seto, 1977

Haut. 16,3 cm, diam. 9,5 cm
Don de Fabienne Sturm, Genève
Inv. AR 5866

Céramique (fig. 61)

Grès
Petra Weiss, Tremona, 1978

Haut. avec socle 21 cm, larg. 17 cm, prof. 10 cm
Haut. sans socle 10,5 cm
Acquisition
Inv. AR 5842



Fig. 62.

Cube en mouvement (fig. 62)

Grès monté et assemblé, émail aux cendres
Petra Weiss, Tremona, 1978

Haut. 42 cm, larg. 31 cm
Acquisition
Inv. AR 5846

«Scouvolto»

Terre cuite et grès aux cendres
Carlo Zauli, Faenza, 1978

Haut. 14 cm, larg. 40 cm, prof. 32 cm
Acquisition
Inv. AR 5853

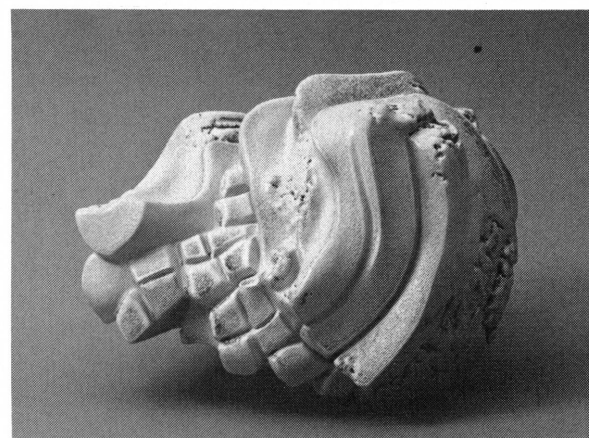


Fig. 63.

«Sfera» (fig. 63)

Grès aux cendres
Carlo Zauli, Faenza, 1978

Haut. 23,5 cm, larg. 36 cm, prof. 29 cm
Acquisition
Inv. AR 5854

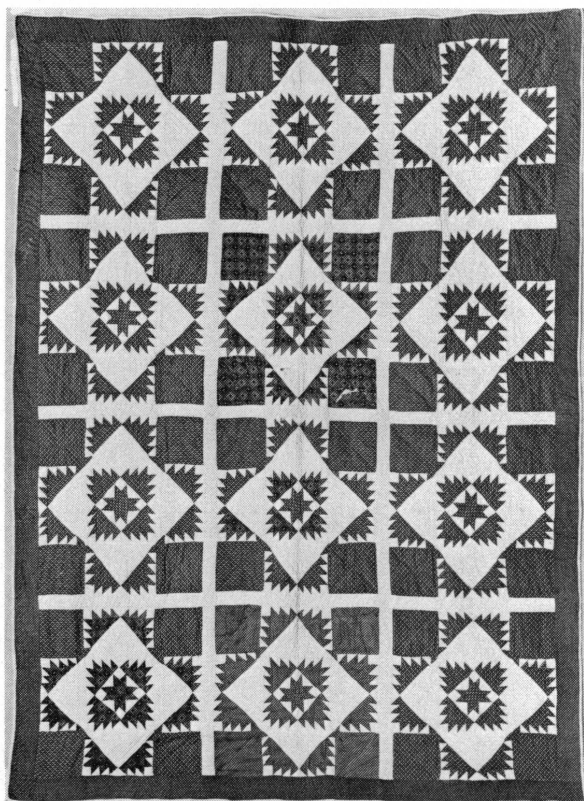


Fig. 64.

Quilt Amish

Sunshine and Shadow

Amérique du Nord, xix^e-début du xx^e siècle

Long. 198 cm, larg. 202 cm

Don de M. Jean-Paul Barbier, Genève

Inv. AD 3618

Quilt Amish

Daimond Variation

Amérique du Nord, xix^e-début du xx^e siècle

Long. 203 cm, larg. 215 cm

Don de M. Jean-Paul Barbier, Genève

Inv. AD 3619

Quilt Irish

Double Chain

Amérique du Nord, xix^e-début du xx^e siècle

Long. 199 cm, larg. 72 cm

Don de M. Jean-Paul Barbier, Genève

Inv. AD 3620

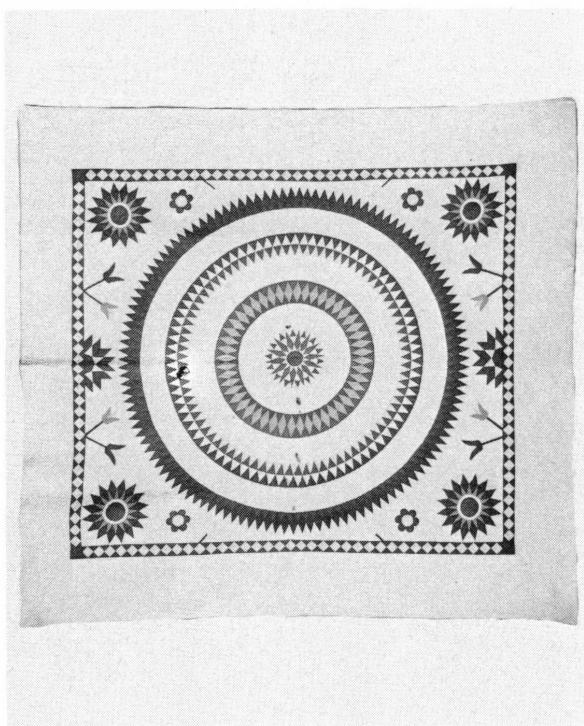


Fig. 65.

Baby Quilt

Square Variation

Amérique du Nord, xix^e-début du xx^e siècle

Long. 81 cm, larg. 72 cm

Don de M. Jean-Paul Barbier, Genève

Inv. AD 3621

Quilt

Log Cabin

Amérique du Nord, xix^e-début du xx^e siècle

Long. 188 cm, larg. 212 cm

Don de M. Jean-Paul Barbier, Genève

Inv. AD 3622

Trapunto Quilt

Amérique du Nord, xix^e-début du xx^e siècle

Long. 190 cm, larg. 194 cm

Don de M. Jean-Paul Barbier, Genève

Inv. AD 3623

Pieced Quilt

Inachevé, non doublé
Sawtooth
Amérique du Nord, xix^e-début du xx^e siècle
Long. 224 cm, larg. 204 cm
Don de M. Jean-Paul Barbier, Genève
Inv. AD 3624

Pieced Quilt (fig. 64)

Variable Star
Amérique du Nord, xix^e-début du xx^e siècle
Long. 232 cm, larg. 166 cm
Don de M. Jean-Paul Barbier, Genève
Inv. AD 3625

Quilt

Triangle Variation
Amérique du Nord, xix^e-début du xx^e siècle
Long. 165 cm, larg. 161 cm
Don de M. Jean-Paul Barbier, Genève
Inv. AD 3626

Quilt

Triangle Variation
Amérique du Nord, xix^e-début du xx^e siècle
Long. 198 cm, larg. 234 cm
Don de M. Jean-Paul Barbier, Genève
Inv. AD 3627

Quilt

Square Variation
Pennsylvania Dutch
xix^e-début du xx^e siècle
Long. 224 cm, larg. 225 cm
Don de M. Jean-Paul Barbier, Genève
Inv. AD 3628

Quilt (fig. 65)

Mariner's Compass
Amérique du Nord, xix^e-début du xx^e siècle
Long. 261 cm, larg. 237 cm
Don de M. Jean-Paul Barbier, Genève
Inv. AD 3629

Quilt

Pennsylvania Dutch
xix^e-début du xx^e siècle
Long. 224 cm, larg. 222 cm
Don de M. Jean-Paul Barbier, Genève
Inv. AD 3630

«Appliqué» Quilt

Signé E D H, daté: 1862
Long. 232 cm, larg. 238 cm
Don de M. Jean-Paul Barbier, Genève
Inv. AD 3631

Quilt

Sawtooth in the Square
Amérique du Nord, xix^e-début du xx^e siècle
Long. 187 cm, larg. 197 cm
Don de M. Jean-Paul Barbier, Genève
Inv. AD 3632

Quilt

Star Variation and Wildgoose Chase
Amérique du Nord, xix^e-début du xx^e siècle
Long. 195 cm, larg. 190 cm
Don de M. Jean-Paul Barbier, Genève
Inv. AD 3633

Quilt

Square Variation
Amérique du Nord, xix^e-début du xx^e siècle
Long. 202 cm, larg. 175 cm
Don de M. Jean-Paul Barbier, Genève
Inv. AD 3634

Friendship Quilt

Amérique du Nord, xix^e-début du xx^e siècle
Signé Abraham Gibbel
Long. 194 cm, larg. 190 cm
Don de M. Jean-Paul Barbier, Genève
Inv. AD 3635

Quilt

Around the World

Amérique du Nord, XIX^e-début du XX^e siècle

Long. 183 cm, larg. 212 cm

Don de M. Jean-Paul Barbier, Genève

Inv. AD 3636

Quilt

Star Variation. 1870

Long. 174 cm, larg. 188 cm

Don de M. Jean-Paul Barbier, Genève

Inv. AD 3637

Quilt

Leaves

Amérique du Nord, XIX^e-début du XX^e siècle

Long. 211 cm, larg. 182 cm

Don de M. Jean-Paul Barbier, Genève

Inv. AD 3638

Quilt

Wildgoose Chase

Amérique du Nord, XIX^e-début du XX^e siècle

Long. 204 cm, larg. 220 cm

Don de M. Jean-Paul Barbier, Genève

Inv. AD 3639

Quilt

Star Variation

Amérique du Nord, XIX^e-début du XX^e siècle

Long. 305 cm, larg. 240 cm

Don de M. Jean-Paul Barbier, Genève

Inv. AD 3640

Quilt

Star Variation

Amérique du Nord, XIX^e-début du XX^e siècle

Long. 263 cm, larg. 262 cm

Don de M. Jean-Paul Barbier, Genève

Inv. AD 3641

INDIENNES ET PAPIERS PEINTS

Lot de papiers peints de Genève

Motifs anciens imprimés à la planche de bois
Genève, début du XX^e siècle

Don de M. Claude-Olivier Rochat, Collonge-Bellerive

Inv. AD 3573 à AD 3611

Livre de souches, motifs d'indienne

Maison Schuler, Genève, vers 1930

Haut. 35,2 cm, larg. 30 cm, ép. 3,5 cm

Don de M. Schuler, Genève

Inv. AD 3612

Livre de souches motifs de papiers peints

Bois d'indiennes ou bois d'impressions

Maison Schuler, Genève, vers 1930

Vol. I: Haut. 47,7 cm, larg. 35,5 cm, ép. 5,5 cm

Acquisition

Inv. AD 3613

Livre de souches motifs de papiers peints

Bois d'indiennes ou bois d'impressions

Maison Schuler, Genève, vers 1930

Vol. II: Haut. 47,7 cm, larg. 35,5 cm, ép. 5,5 cm

Acquisition

Inv. AD 3614

Livre de souches

Pochoirs cylindriques

Maison Schuler, Genève, vers 1930

Haut. 47,7 cm, larg. 35,5 cm, ép. 5,3 cm

Don de M. Schuler, Genève

Inv. AD 3615

Livre de souches «Les Trois Perdrix»

Papiers tissus

Maison Schuler, Genève, 1969

Haut. 40 cm, larg. 53 cm, ép. 5,5 cm

Don de M. Schuler, Genève

Inv. AD 3616

Livre de souches «Papiers peints de Genève»

Maison Schuler, Genève, 1969

Haut. 41 cm, larg. 49 cm, ép. 6 cm

Don de M. Schuler, Genève

Inv. AD 3617

Montre (fig. 66)

Cuivre doré
Boîte ajourée et ciselée
Répétition à quarts sur cloche
Signée sur la calotte: Guiger London
Vers 1750

Haut. 65 mm, diam. 42,5 mm, ép. 26 mm
Don de M. Maurice Porte, Genève
Inv. AD 3569

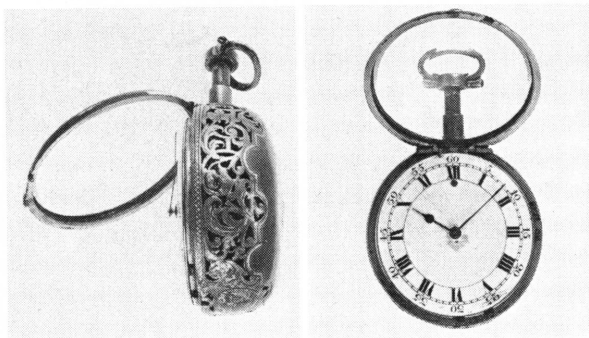


Fig. 66.

Montre (fig. 67)

Ors de différentes couleurs
Médaillon en émail peint représentant une scène mythologique: «Apollon et Vénus»
Double boîte en cuir
Mouvement signé «Dufalga à Genève»
(Philippe-Cafarello Dufalga, maître horloger privilégié, 1711-1794)
Genève, vers 1760

Montre: Haut. 50 mm, diam. 39 mm
Boîte: Diam. 40 mm
Acquisition
Inv. AD 3534

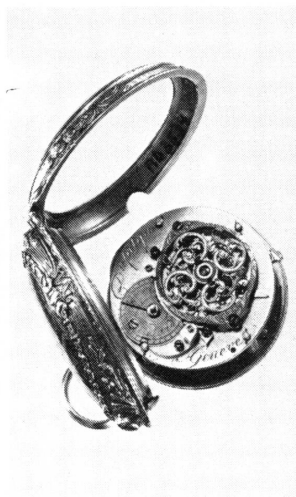


Fig. 67.

Horloge à crémaillère (fig. 68)

Socle en bois recouvert de placage
Mouvement en laiton, échappement à roue de rencontre, dans une boîte en plomb
Jacques Coulin & Amy Bri, Genève
Signature sur le cadran en émail
Genève, vers 1780

Haut. 91,8 cm, larg. 13,3 cm, prof. 6,5 cm
Acquisition
Inv. AD 3538

Montre avec châtelaine en bois et en argent

Mouvement à cylindre
Suisse ou France, vers 1860
Don de M. Maurice Porte, Genève
Inv. AD 3571

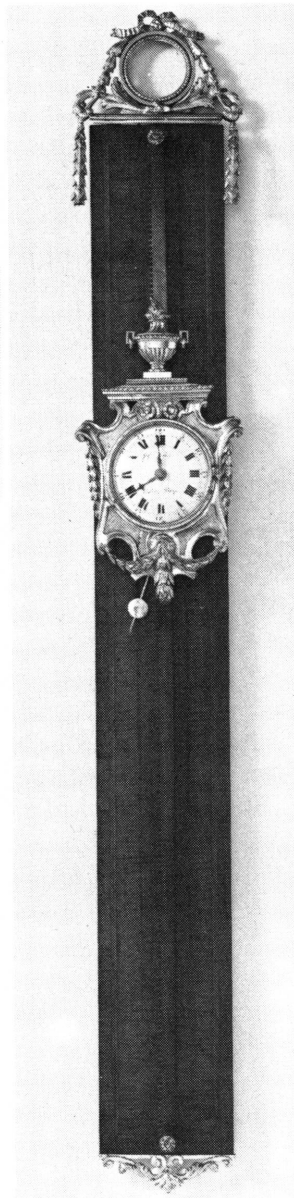


Fig. 68.

Montre

Argent gravé

Cadran émail, heures et minutes arabes
et sautantes à guichets

Robert à Genève, vers 1880

Haut. 75 mm, diam. 50 mm, ép. 12 mm

Don de M. Walter Heim, consul de Suisse à Malaga

Inv. AD 3572

Montre de dame

Or 18 carats

Heures arabes, décor en or rapporté, émail
et diamants

Cygnés sur un lac. Pendant trilobé

Auteur inconnu, Genève, vers 1900

Haut. 39 mm, diam. 21 mm, ép. 10 mm

Don de M^{me} Olga Chuit, Genève

Inv. AD 3550

Porte-montre en forme de boîte

Bois avec incrustations de laiton

Intérieur velours rouge

Suisse ou France, vers 1900

Haut. 5 cm, larg. 7,7 cm, prof. 10,5 cm

Don de M. Maurice Porte, Genève

Inv. AD 3570

Fond de montre

Email peint sur cuivre

Oiseaux, fleurs et paysage lacustre

Jean-Henri Demole, Genève (1879-1930)

Vers 1900

Diam. 30 mm

Don de M^{me} de Siebenthal, Genève

Inv. AD 3548

Pendule ATMOS dite perpétuelle

Laiton doré sous cloche de verre

Premier modèle après le prototype

Fabriquée d'après le brevet Reutter par la
Compagnie générale de radiologie, Paris

Haut. 28 cm, larg. 34 cm, prof. 16 cm

Don de M. Willy Wanner, Genève

Inv. AD 3647

Petit réveil

Acier guilloché

Forme carrée, 4 pieds boule, écrin bleu sombre

Auteur inconnu, Genève, 1930

Haut. 59 mm, larg. 55 mm, prof. 34 mm

Don de M. Schaber, Genève

Inv. AD 3537

Machine à régler en maillechort

Boîte en bois, balancier bimétallique, spiral acier

Paul Perret, La Chaux-de-Fonds

Machine: Haut. 110 mm, diam. 68 mm

Boîte: Haut. 130 mm, larg. 110 mm

Don de M^{me} Marguerite Bruniholz, Annemasse

Inv. AD 3557

ÉMAILLERIE

Miniature (fig. 69)

Email peint sur cuivre

Bethsabée au bain, paysage et architecture

Signé sur le contre-émail blanc bleuté

«Les frères Huaud», Genève, vers 1680

Long. 44 mm, larg. 36 mm, ép. 3 mm

Acquisition

Inv. AD 3533

Miniature peinte sur émail sur cuivre (fig. 70)

Portrait de François de Salignac de la Mothe-
Fénelon

Signé et daté sur le contre-émail:

«André Père & Fils 1704», Genève

Ovale. Haut. 70 mm, larg. 59 mm, ép. 2 mm

Avec le cadre: Haut. 119 mm, larg. 97 mm, ép. 12 mm

Acquisition

Inv. AD 3650

Miniature

Email peint sur cuivre

Cadre en laiton doré ovale et en bois noir
rectangulaire

Portrait de Napoléon I^{er}

Signé «D'après David par Dupont – 1822»

(J.F.V. Dupont 1785-1863), Genève

Ovale. Haut. 107 mm, larg. 88 mm

Cadre: Haut. 179 mm, larg. 155 mm

Acquisition

Inv. AD 3529

Miniature

Email peint sur or 18 carats
Portrait en buste de Madame Tardy
Cadre émaillé blanc. Ecrin d'origine cuir gris-vert
Email de Goll, monture de R. Tardy, Genève
(R. Tardy, horloger-bijoutier, rue d'Italie
au début du siècle)
Daté 1916

Ovale. Haut. 71 mm, larg. 42 mm, ép. 4 mm
Acquisition
Inv. AD 3568



Fig. 69.

Coq de montre

Email peint sur cuivre
Représente probablement le comte Tolstoy,
ministre de Pierre le Grand de Russie ou
Pierre le Grand
Auteur inconnu. Travail russe

Diam. 32 mm
Don de M. Gabriel Tortella, Galerie d'horlogerie ancienne,
Genève
Inv. AD 3549

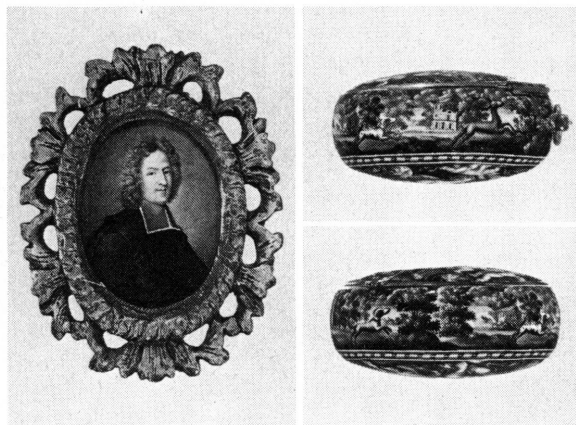


Fig. 70.

Fig. 71.

Bonbonnière (fig. 71)

Email peint sur or
Mars et Vénus, Diane et Actéon, paysage et scène
de chasse sur le pourtour
Signature, sous le ventre du chien: «Les Frères
Huaud Genève», vers 1680

Haut. 50 mm, larg. 48 mm, ép. 23 mm
Acquisition
Inv. AD 3547



Fig. 71.

Bonbonnière

Cuivre niellé. Forme ronde avec couvercle
Biches, herbes, arbres, boule dorée au centre
Signé Louis Gerfaux, France, vers 1935

Haut. 8,6 cm, diam. 25 cm
Acquisition
Inv. AD 3552

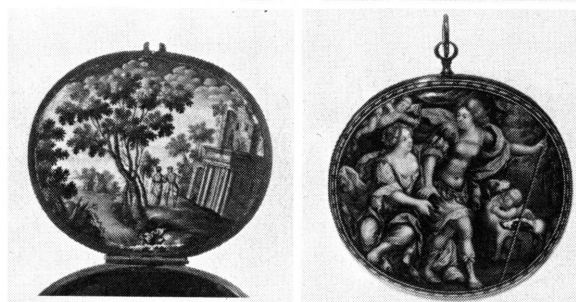


Fig. 71.



Fig. 72.

Quatre médaillons ovales

Peints sur émail

Quatre fois le même personnage oriental: deux fois avec un turban rouge, deux fois avec un turban jaune

John Graff, Genève (1836-1903)

Vers 1890

Haut. 12 mm, larg. 10 mm, ép. 1 mm

Don de M^{me} Georgette Graff, Lausanne

Inv. AD 3543 à AD 3546

BIJOUX

Petite bourse de dame

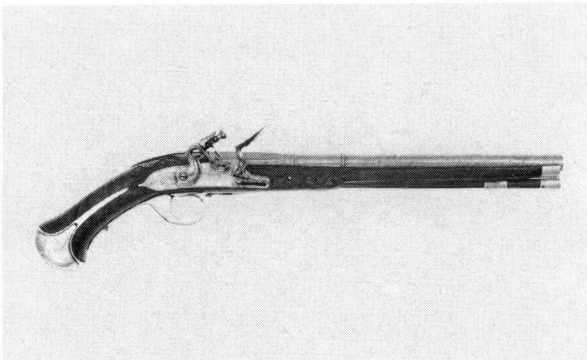
Perles de verre tressées. Fermoir en métal

Auteur inconnu. Vers 1790

Haut. 110 mm, larg. 75 mm, ép. 10 mm

Acquisition

Inv. AD 3556



ART DU MÉTAL

Homme sauvage (fig. 72)

Partie probable d'un chenet

Fer fondu

Provenance inconnue. Seconde moitié du xv^e siècle

Haut. 70,5 cm, larg. 19 cm, poids: 40 kg et 300 g.

Acquisition

Inv. AD 3643



Fig. 73.

ARMES

Paire de pistolets à silex avec garniture en argent (fig. 73)

Signé «Aubert AG» (A Genève). Vers 1660

Long. totale 49,5 cm, long. du canon 32,9 cm, calibre 13,8 cm

Anc. coll. Joe Kending, York, Pensylvanie

Acquisition

Inv. AD 3644 et AD 3645

Astrolabe hispano-mauresque (fig. 74)

xiii^e siècle

14 × 13 × 3,5 cm

Acquisition

Inv. 1051

Nocturlabe (fig. 75)

Daté: 1550

9 × 5,5 × 5 cm

Acquisition

Inv. 1050

Anneau horaire (fig. 76)

xvii^e siècle

5,7 × 5,2 × 1 cm

Don de l'Association pour le Musée d'histoire des sciences,
Genève

Inv. 1064

Nécessaire d'arpentage

Signé «Butterfield à Paris»

xvii^e siècle

20 × 8,5 × 4 cm

Acquisition

Inv. 1055

Baromètre à bouteille (fig. 77)

Signé «Paul à Genève»

xviii^e siècle

91 × 11 × 6 cm

Fondation Jean-Louis Prevost, Genève

Inv. 1046

Baromètre liégeois (fig. 78)

xviii^e siècle

30 × 12 × 10 cm

Don de l'American Women's Club, Thrift Shop

Inv. 1056

Cadran solaire multiple

Signé «D. Beringer, G. P. Seyfried»

xviii^e siècle

16 × 10 × 13 cm

Acquisition

Inv. 1053

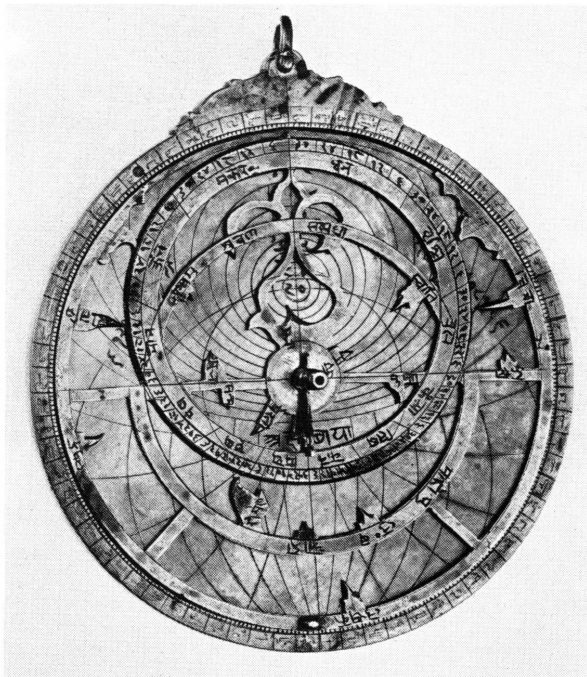


Fig. 74.

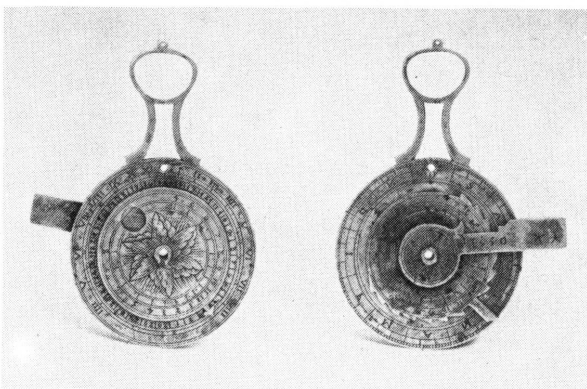


Fig. 75.



Fig. 76.

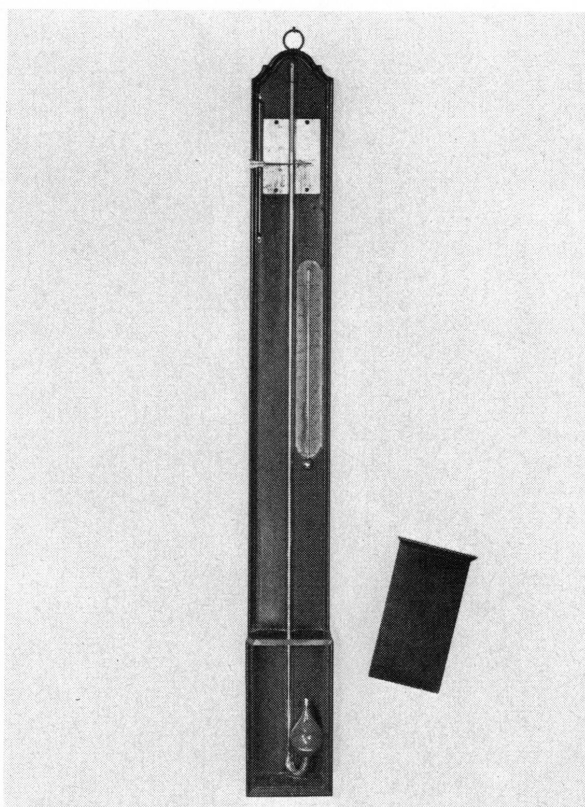


Fig. 77.

Nécessaire astronomique

xviii^e siècle

8,8 × 8,8 × 1,7 cm

Acquisition

Inv. 1052

Cadran solaire à colonne

Début du xix^e siècle (?)

26,5 × 11 × 8 cm

Acquisition

Inv. 1054

Barographe

Signé «Maison de l'Ingr^r Chevallier Optⁿ, Avizard
Fres suc^{rs}, 21 rue Royale, Paris»

xix^e siècle

18 × 31 × 17 cm

Don de l'American Women's Club, Thrift Shop

Inv. 1057

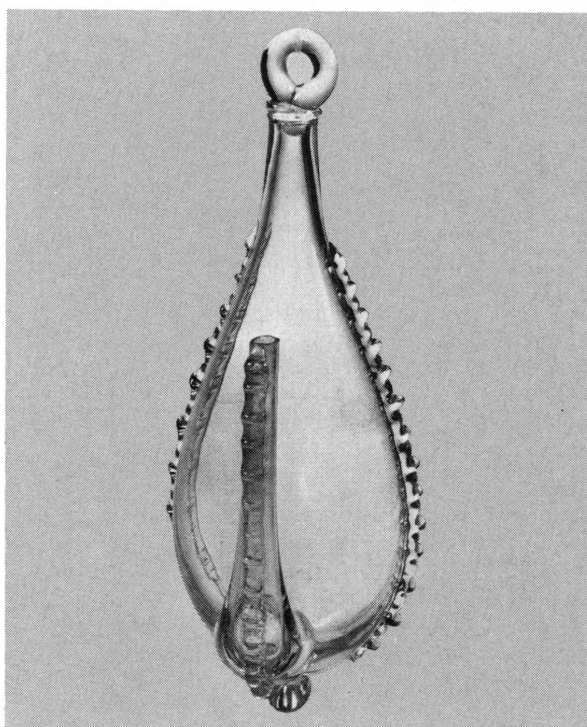


Fig. 78.

Appareils pour narcoses

xix^e siècle

Dim. de la boîte: 25,2 × 24,3 × 20 cm

Don de M^{me} Simone Chevalley, Genève

Inv. 1045

Baromètre à siphon

Signé «J. F. Noblet à Genève»

xix^e siècle

90 × 9 × 5,5 cm

Acquisition

Inv. 1037

Baromètre double

Probablement xix^e siècle

96 × 11,5 × 5 cm

Acquisition

Inv. 1036

BEAUX-ARTS

SCULPTURES

Saint Jean Evangéliste (fig. 79)

Tilleul, polychrome

Franconie (Allemagne), vers 1470

Haut. 141 cm

Acquisition

Inv. 1978-106

Relief aux armes de Genève

Poirier

Auteur inconnu. Genève, première moitié du XVIII^e siècle (?)

Haut. 40,9 cm, larg. 30 cm

Acquisition

Inv. AD 3646

Robert MULLER (Zurich 1920)

L'archange. 1963

Fer forgé, repoussé et troué

79 × 153 × 79 cm

Acquisition (avec l'appui de M. et M^{me} Jan Krugier, Genève)

Inv. 1978-101

Bibliographie: Pierre DESCARGUES, *Robert Muller*, Bruxelles, La Connaissance, 1971, n^o 145, repr. p. 99

Expositions: Musée de Tel Aviv, «Art suisse contemporain» nov. 1972 – janv. 1973, cat. n^o 30
Aarau, Kunstmuseum, «Robert Muller, Bruno Muller», février-mars 1978

Franz EGGENSCHWILLER (né en 1930)

«Scheulederstrumpf Objekt». 1978

Fer. 180 × 47 × 27,5 cm

Signature: au tampon en bas au milieu: FE 1978

Acquisition

Inv. 1978-103

Bibliographie: Catalogue Galerie Anton Meier, Genève, 1978, repr.



Fig. 79.



Fig. 80.

PEINTURE

Pieter BREUGHEL II, dit Breughel d'Enfer
(1564-1637)

Danse autour de l'arbre de mai. (Vers 1620-25)
(fig. 80)

Huile sur panneau. 51 × 71,5 cm
Signé au centre, en bas: P. BREVGEL
Don anonyme
Inv. 1978-104



Fig. 81.

DES ORMEAUX, Jean-Baptiste
(France, XVIII^e siècle), attribué à

Portrait présumé d'Antoine Saladin (fig. 81)
(1714)

Huile sur toile. 82,5 × 65 cm
Don de M. Raoul Naville, Cham
Inv. 1978-8

Giovanni-Battista LAMPI (1751-1830)

Portrait de Nicolas Soret (fig. 82)

Huile sur toile. 70 × 57,7 cm
Signé à droite au milieu: Lampi fecit
Acquisition
Inv. 1978-7

Gaspard LAMUNIERE (1810-1865)

Portrait de Bernard-Antoine Lamunière
(1781-1864)

Huile sur panneau. 21,5 × 17,5 cm
Au verso, sur une étiquette: «Bernard Lamunière / né
26 février 1781 / décédé 11 février 1864 à 2./.. matin»
Legs M^{me} P. Clément, Genève
Inv. 1978-3

Gaspard LAMUNIERE (1810-1865)

Portrait d'Elisabeth Lamunière, née Gallet
(1785-1862)

Huile sur panneau. 22 × 17,5 cm
Au verso à l'encre: «Elisabeth Lamunière / née Gallet
22 juillet 1785 / décédée 20 Mars 1862 / à 5./.. soir»
Legs M^{me} P. Clément, Genève
Inv. 1978-4



Fig. 82.

Jean-Léonard LUGARDON (1801-1884)

Portrait de Jeanne Bernard, née Cessel

(vers 1839)

Huile sur carton. 39,3 × 32,5 cm

Signé en bas à gauche: J. Lugardon pinxit

Legs Robert-François-Camille Bouvier, Genève

Inv. 1978-5

François DIDAY (1802-1877)

Genève vue de Cologny. 1845 (fig. 83)

Huile sur toile. 72,5 × 97 cm

Signé en bas à droite: Diday 1845

Don de la Société des Amis du Musée, Genève

Inv. 1978-2



Fig. 83.

Daniel IHLY (1854-1910)

Les copistes au Musée Rath (fig. 84)

Huile sur toile. 32,5 × 40,5 cm

Signé en bas, à droite: Ihly

Acquisition

Inv. 1978-6



Fig. 84.

Théophile-Alexandre STEINLEN (1859-1925)

Les chômeurs (fig. 85)

Huile sur toile. 64,5 × 81,5 cm

Acquisition

Inv. 1978-105

Valdo BARBEY (né en 1880)

Portrait de Gratia Blanc, future Madame Marcel Walbaum. 1909

Huile sur toile. 60,5 × 50 cm (ovale)

Signé et daté en haut de la peinture: à Mademoiselle Gratia

Blanc en affectueux souvenir Valdo Barbey 1909

Don de M^{me} J. R. Chalon-Blanc, Genève

Inv. 1978-134

Mark BOYLE (né en 1934)

«Cobbles Study from the Red Causeway Series» (1975)

Terre et fibre de verre. 183 × 183 cm

Acquisition

Inv. 1978-102

Bibliographie: Venise. Biennale 1978. Mark Boyle. British Pavillon; Lucerne, Kunstmuseum. Exp. Mark Boyle, novembre 1978

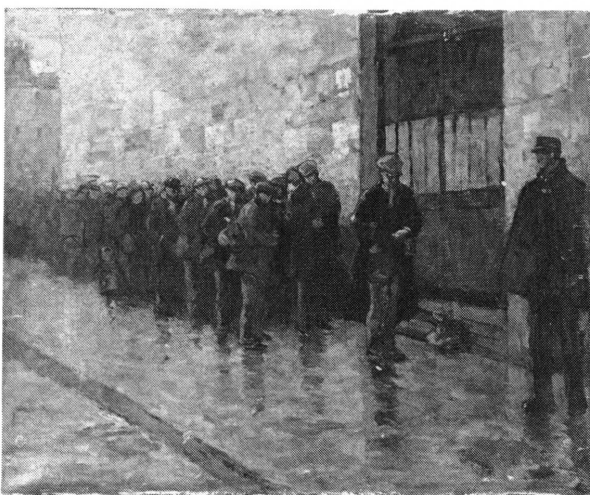


Fig. 85.

Olivier MOSSET (né en 1944)

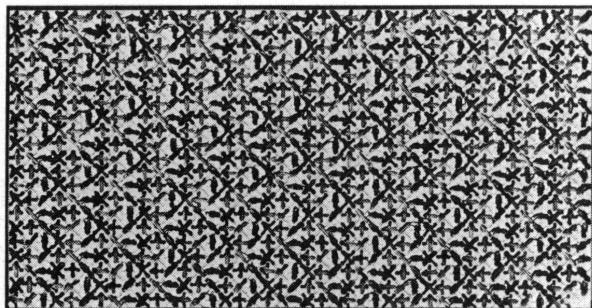
Cercle noir

Huile sur toile. 100 × 100 cm

Don de M. Philippe Woog, Genève

Inv. 1978-107

Fig. 86.



Gianfredo CAMESI (né en 1940)

Spazio-misura del tempo. 1977 (fig. 86)

Huile sur toile. 97 × 195 cm

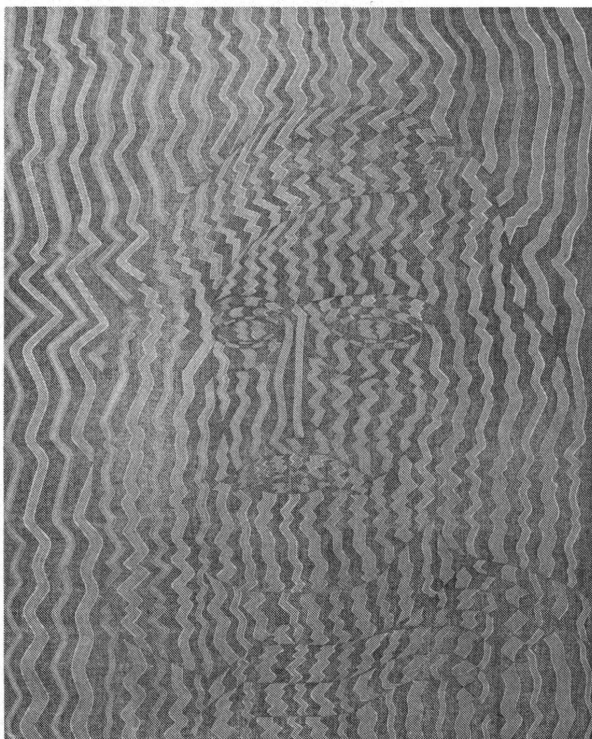
Inscription sur le châssis: 1. Dimension unique - 2. Gianfredo Camesi Paris F. a. R. Spazio - misura del tempo 1977 - 3. Transmutation forme de terre 1976-77

Sur le verso de la toile: Camesi / Gianfredo / 1977 / Spazio Misura / del tempo

Acquisition

Inv. 1978-1

Fig. 87.



Richard REIMANN (né en 1938)

Autoportrait (fig. 87)

Acrylique sur toile. 130 × 162 cm

Acquisition

Inv. 1978-14

Bibliographie: Genève, Musée Rath. Exposition «Autoportrait?», 10.12.1977 - 15.1.1978, cat. n° 7, repr.

Jean-Michel MEURICE (né en 1938)

«Grand fragment double». 1975

Acrylique sur toile. 70 × 600 cm

Acquisition

Inv. 1978-12

DESSINS

Joseph-François BURDALLET (1781-1851)

Village de Haute-Savoie avec la vue sur le Mont-Blanc. (1848) (fig. 88)

Plume et sépia et encre de Chine

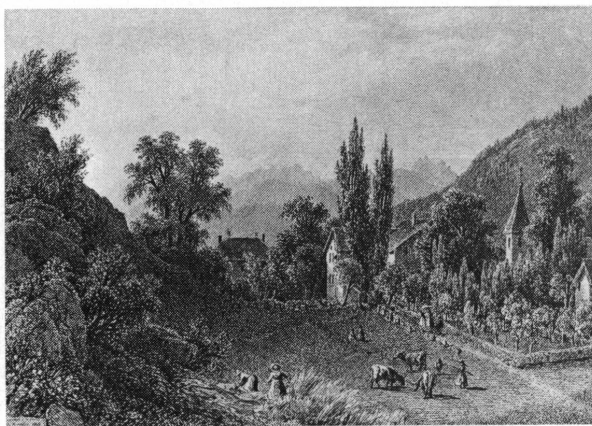
Papier beige. 12,2 × 17,6 cm

Daté et signé: en bas à gauche: Dessiné à la plume / J.^h Burdallet. 1848

Acquisition

Inv. 1978-98

Fig. 88.



François DIDAY (1802-1877)

Les douze albums qui suivent ont servi de carnets de notes et de croquis à François Diday de 1814 à 1865 environ. On y trouve aussi quelques dessins préparatoires pour des peintures. Ils ont probablement appartenu au peintre Adolphe Gampert, puis à Albert Gampert et ils ont été vendus au Musée en 1978 par l'architecte Frédéric Gampert

Album de dessins (fig. 89)

11,7 × 18,2 cm. 78 pages de papier blanc. 39 illustrations à la mine de plomb. Au verso de la couverture inscription autographe à la mine de plomb: *Diday*. Paysages: *Wengen Alp*
Inv. 1978-86



Fig. 89.

Album de dessins (fig. 90)

14,8 × 22,8 cm. 72 pages de papier gris, première et dernière collées sur carton. 33 croquis d'animaux à la mine de plomb avec parfois des rehauts de craie blanche. Sur la page 2 en haut à gauche inscription autographe à la mine de plomb: *Diday*. Sur la couverture inscription à la plume et encre de Chine: ANIMAUX.

Inv. 1978-87

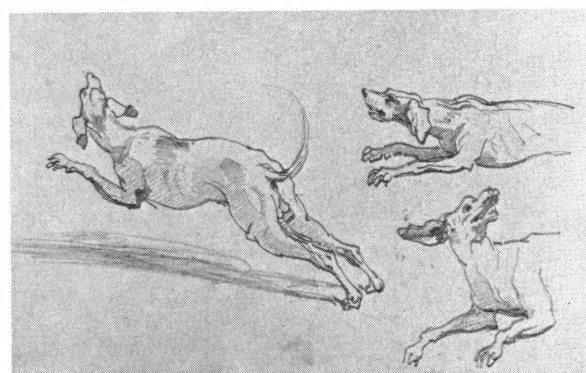


Fig. 90.

Album de dessins (fig. 91)

14,8 × 22,8 cm. 92 pages de papier gris, première et dernière collées sur carton. 44 esquisses de paysages à la mine de plomb; pp. 19, 21, 25, 89 avec rehauts de craie blanche. Nombreux titres autographes: Titlis, Wengen Alp, Brientz, Engstlen, Selisberg. Sur la p. 2 inscription autographe avec paraphe: F. Diday/1865. Sur la p. 11 à dr. vers le m.: 8 août / 1863. Signé F. Diday/1863-1865

Inv. 1978-88

Album de dessins (fig. 92, 93, 94, 95, 97, 98)

14,2 × 23,2 cm. 84 pages de papier bis, première et dernière collées sur carton. 40 esquisses de paysages au crayon noir avec rehauts de craie ou de gouache blanche; parfois estompe. P. 13 plume et encre brune. Nombreux titres autographes: Hohen Stein, Lac des Quatre-Cantons, La Roche, Regny, Brounnen, etc. *Handeck*

P. 3, inscription autographe à la plume et encre brune: a Monsieur F. Diday à Genève/Rue St Germain 242/Depart pr Brounnen Juillet 1854/avec Fy. Pp. 23, 25, 27, 55, inscriptions autographes au crayon noir: 1854; p. 37: 1855 et p. 53: 1856. P. 2, en haut, inscription autographe au crayon noir: arrivé à Brides les Bains Mardi au Soir 11 Août. Souligné et liste de quelques personnes. Daté 1854-56

Inv. 1978-89

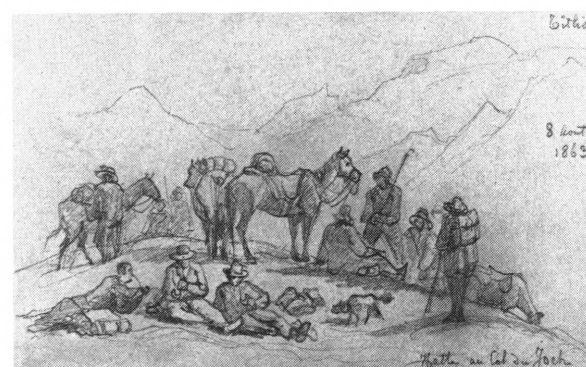


Fig. 91.

Album de dessins

14,2 × 23 cm. 82 pages de papier bis, première et dernière collées sur carton. 38 esquisses de paysages au crayon avec rehauts de craie blanche ou gouache blanche. Nombreux titres autographes: Tarentaise, Lac d'Annecy, Brounnen, Brientz, Giessbach, Diablerets, Plans de Frenières. P. 2, inscription autographe à la plume et encre brune: Commencé en 1857 voyage en Tarentaise Doigny./1858 Départ pour l'Oberland 21 Juillet. En h. à dr. inscription autographe à la mine de plomb: Peintre Diday et en h. à g. inscription au crayon noir: A. Gampert. P. 29: Champéry./58. Pp. 31 et 35: Brientz 1858. P. 43 et 47: Sept. 1860. P. 45: Août 1860. P. 51: Brientz 18 Sept. 1860. Daté 1857-1860



Fig. 92.

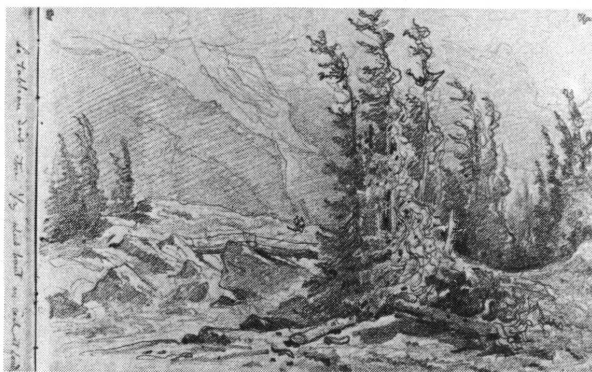


Fig. 93.



Fig. 94.

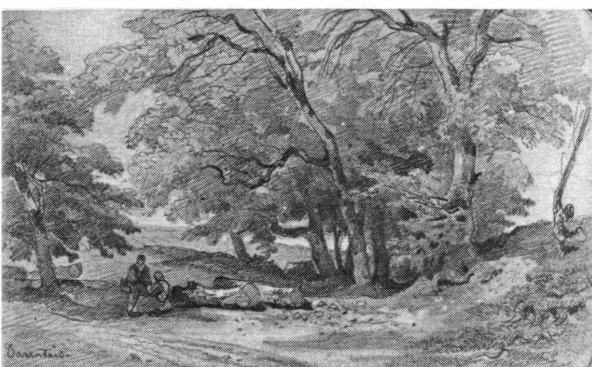


Fig. 95.

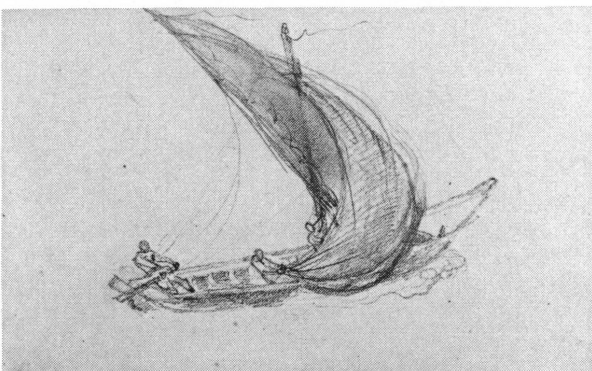


Fig. 96.

Album de dessins (fig. 96)

12,6 × 19,8 cm. 70 pages de papier crème; les 3 dernières feuilles manquent. 41 esquisses de la région du Haut Léman: paysages, croquis de détails: arbres, rochers, barques avec pêcheurs, figures. Crayon noir, p. 27 estompe et p. 9 plume et encre brune et crayon noir. P. de couverture à l'int. inscription autographe au crayon noir: Croquis de poche à F. Diday/1848 souligné. P. 1 en haut à gauche, inscription autographe au crayon noir: aller à Brunnen jusqu'au Selisberg./ De Kologrivoff/Hôtel du Cigne/Verney. Daté 1848

Inv. 1978-91

Album de dessins

17,7 × 22,8 cm. 120 pages de papier blanc. 57 croquis de détails: figures, plantes, éléments d'architecture au crayon noir; p. 11 avec rehauts de lavis d'encre brune. Nombreuses pages blanches au milieu de l'album. A la fin de l'album les dessins sont inversés. Nombreuses indications autographes de couleurs. Au verso du dos de la couverture inscriptions autographes: Haltes pittoresques/glanures pittoresques/Haltes du paysagiste/ Un peu de tout: (paysages par-) écrites au crayon noir et verticalement. Au bord sup. à l'envers inscription autographe au crayon noir presque complètement effacée. (..... Rome cf. p. 118 Villa d'Est/Tivoli). Au verso du dos de la couverture à l'envers, inscription autographe en bas au crayon noir: Diday

Inv. 1978-92

Album de dessins

17 × 11,9 cm. 62 pages de papier blanc. 31 croquis de figures et de paysages au crayon noir. Nombreuses inscriptions autographes: au verso de la couverture et p. 62, comptes divers, pp. 1-9 description de tableaux précédés de n^{os} et groupés par salles

Inv. 1978-93

Album de dessins

14 × 9,2 cm. 50 pages de papier blanc. 23 dessins de figures et de paysages au crayon noir avec parfois des rehauts à la plume et encre de Chine. P. 1 en haut à droite, inscription autographe au crayon noir: archamps 1814. Inscriptions autographes diverses (comptes) au verso de la couverture et à la p. 3

Inv. 1978-94

Album de dessins

108 pages de papier crème. 55 dessins à la mine de plomb: paysages, figures et trophées. P. 72 rien à faire aujourd'hui. / pluie battante (3 pers. assis sur un canapé avec matériel de peinture au premier plan). Au verso de la couverture en haut à droite, inscription autographe: Diday et sous les trophées: A tous Bref à tous les Braves des cantons trinquons et en dessous: so ist recht.

Inv. 1978-95

Album de dessins

11,8 × 9,3 cm. 80 pages de papier crème. 31 croquis de paysages et de figures au crayon noir. Nombreuses inscriptions autographes à la mine de plomb: p. 79 – verso du dos de la couverture: poème sur Bonivard. pp. 75-79 travaux à effectuer dans une maison avec détail du cadastre. pp. 73-74 liste de tableaux avec dimensions
Inv. 1978-96

Album de dessins

16,6 × 10,7 cm. 136 pages de papier blanc. 54 dessins d'animaux (chiens, planches zoologiques) à la mine de plomb; paysages à la mine de plomb ou à la plume et au lavis d'encre de Chine. On trouve également des dessins et des coloriages enfantins. Au verso de la couverture, inscription autographe? au crayon noir: Croquis de poche de m^r Diday. P. 13 inscriptions à la mine de plomb sous le dessin: La tête du Lion de la ménagerie/de plainpalais dessiné d'après nature/en 7bre 1807. Sur le dos en haut, inscription à la plume et encre brune: Croquis souligné
Inv. 1978-97

François DIDAY (1802-1877)

Paysage d'orage avec voyageur et son chien sur un chemin (fig. 99)

Pinceau et sépia, lavis de sépia, sur légère esquisse à la mine de plomb. Papier granulé crème. 29 × 38,5 cm. Signé en bas à gauche: Diday
Acquisition
Inv. 1978-99

Théophile-Alexandre STEINLEN (1859-1923)

Portrait de jeune fille (recto) (fig. 100) Baudelaire vu de face et de profil, homme portant la barbe et esquisse du visage de la jeune fille repris par transparence (verso) (fig. 101)

Crayon gras. Papier crème. 37 × 27 cm. env. Signé en bas à droite: marque St. timbre à l'encre noire
Acquisition
Inv. 1978-100
Lugt n° 2368c, suppl. p. 347 et voir n° 2312b, suppl. p. 340

Le professeur Georges de Morsier, descendant du paysagiste genevois Pierre-Louis De la Rive (Genève 1753-1817), a fait don au Musée d'art et d'histoire d'un grand nombre d'œuvres provenant en ligne directe de la collection de l'artiste.

Quarante-cinq dessins originaux de Pierre-Louis De la Rive, des croquis de peintres contemporains qu'il conservait, près de 200 gravures

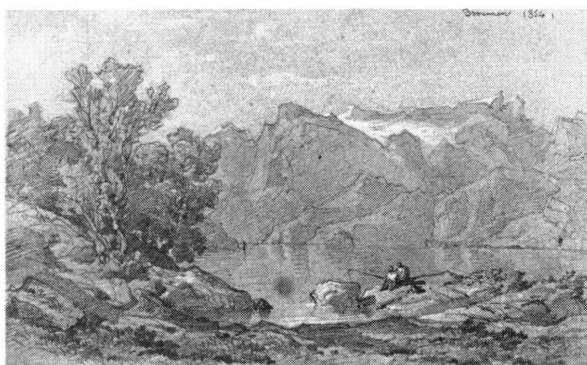


Fig. 97.

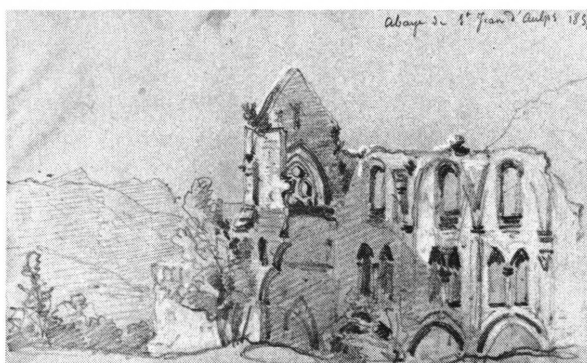


Fig. 98.



Fig. 99.



Fig. 100.

Fig. 101.

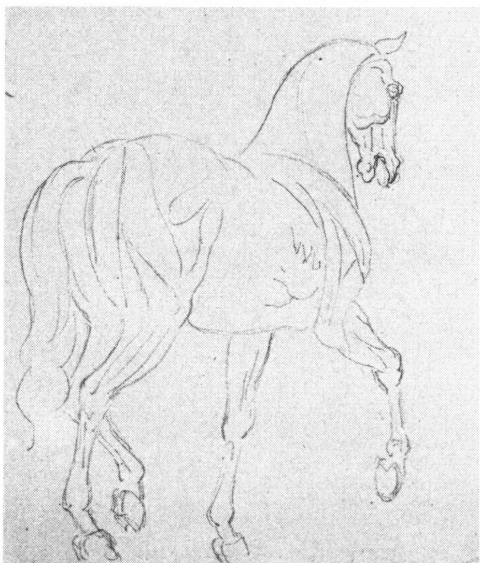


Fig. 102.



Fig. 103.

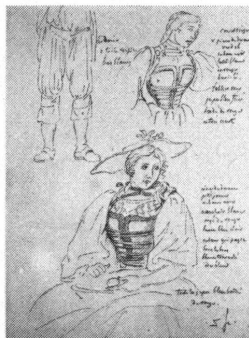


Fig. 104.



Fig. 105.

d'après l'antique et des tableaux du XVIII^e siècle, constituent pour notre musée le répertoire de forme exemplaire d'un artiste du XVIII^e siècle. Cette donation enrichit le Musée d'art et d'histoire aussi bien par la qualité des pièces qui s'y trouvent réunies, que par leur valeur documentaire pour la connaissance des sources de l'art genevois.

Cet ensemble comprend des dessins préparatoires de détails, ainsi que des esquisses de compositions, utilisés par l'artiste pour ses tableaux. Des croquis d'A. Töpffer y figurent également.

Pierre-Louis DE LA RIVE (1753-1817)

Croquis d'un cheval vu de profil à droite (fig. 102)

Mine de plomb

Papier blanc bleuté. 20,6 × 15,9 cm

Inv. 1978-27

Deux jeunes filles debout vues en pied, conversant (fig. 103)

Plume et encre brune et lavis d'encre grise

Papier blanc. 24,6 × 16,2 cm

Inv. 1978-19

Croquis de détails dont 2 femmes en costume (fig. 104)

Mine de plomb

Papier blanc. 21,3 × 15,9 cm

Inv. 1978-15

Vache couchée vue de dos

Pierre noire et rehauts de craie blanche

Papier blanc préparé en rose. 18,1 × 20,7 cm

Inv. 1978-17

Croquis de détails: moutons et bergers

Mine de plomb et rehauts de craie blanche

Papier blanc préparé en gris. 19,6 × 20,2 cm

Inv. 1978-18

Croquis d'un berger avec un troupeau de chèvres et de vaches

Mine de plomb

Papier blanc. 14,9 × 19,7 cm

Inv. 1978-20

Homme assis vu de dos, drapé et portant tricorne (fig. 105)

Pierre noire et rehauts de craie blanche

Papier blanc préparé à la gouache grise. 20 × 18,4 cm

Inv. 1978-16

Croquis de moutons derrière une balustrade et d'une poule couchée (fig. 106)

Mine de plomb
Papier blanc bleuté. 21 × 15,6 cm
Inv. 1978-34

Croquis de deux chevaux attelés

Mine de plomb
Papier blanc. 14,9 × 19,7 cm
Inv. 1978-22

Croquis d'une femme debout vue de profil à gauche avec un enfant dans ses bras

Mine de plomb
Papier blanc. 18,4 × 11,1 cm
Inv. 1978-23

Croquis d'un vieillard assis de face avec deux enfants debout entre ses genoux

Mine de plomb
Papier blanc. 22,6 × 18,4 cm
Inv. 1978-24

Croquis de détails: un cheval couché vu de profil et trois bergers assis

Mine de plomb
Papier blanc. 18,5 × 22,7 cm
Inv. 1978-25

Croquis de détails: chèvre de dos et coq de profil

Mine de plomb
Papier blanc. 11,2 × 18 cm
Inv. 1978-26

Croquis d'un char de foin tiré par des bœufs et guidé par un homme vu de dos (fig. 107)

Mine de plomb
Papier blanc. 14,8 × 19,7 cm
Inv. 1978-32

Croquis de deux cavaliers dont un vu de dos et l'autre de profil et d'un cheval

Mine de plomb
Papier blanc. 15 × 19,2 cm
Inv. 1978-30

Croquis d'animaux: tête d'âne, âne bête vu de face et chien (fig. 108)

Mine de plomb
Papier blanc à reflet verdâtre. 15,5 × 20,6 cm
Inv. 1978-31

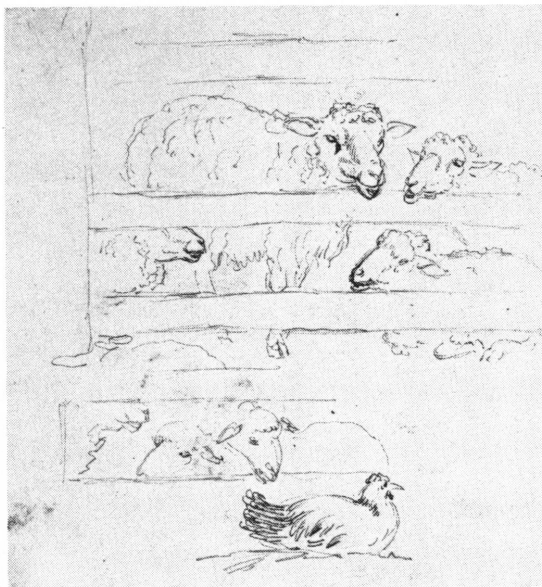


Fig. 106.



Fig. 107.

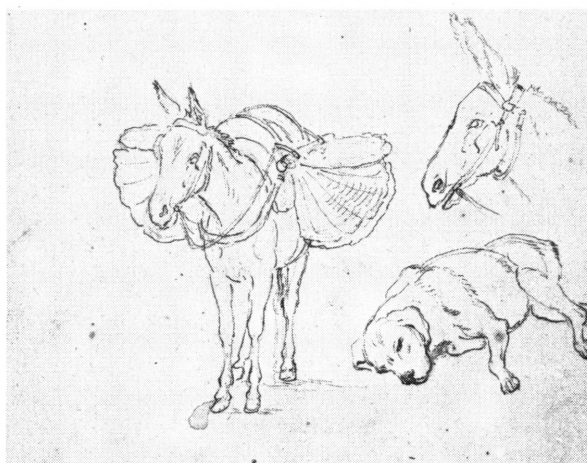


Fig. 108.

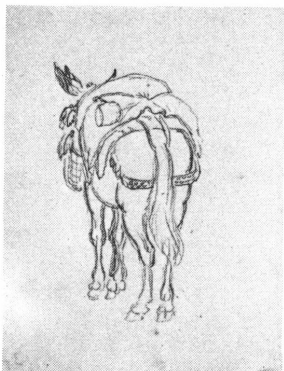


Fig. 109.



Fig. 110.

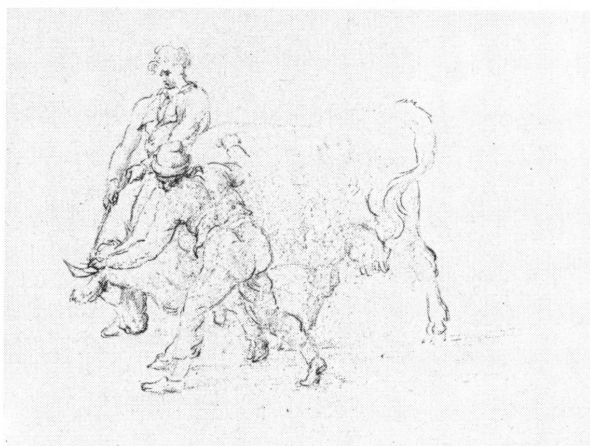


Fig. 111.



Fig. 112.



Fig. 113.



Fig. 114.

Croquis d'un âne bâté vu de dos (fig. 109)

Mine de plomb
Papier blanc. 18,4 × 14,2 cm
Inv. 1978-37

Croquis d'un paysage avec une maison et une femme à la rivière (fig. 110)

Mine de plomb
Papier blanc. 22,9 × 18,2 cm
Inv. 1978-35

Paysan et paysanne essayant de maîtriser une vache (fig. 111)

Mine de plomb
Papier blanc. 19 × 26 cm
Inv. 1978-52

Croquis de paysans pesant une denrée

Mine de plomb
Papier blanc bleuté. 15,8 × 20,5 cm
Inv. 1978-28

Croquis d'un troupeau de vaches et de chèvres paissant

Mine de plomb
Papier blanc. 15,2 × 19,9 cm
Inv. 1978-29

Croquis de trois personnages accoudés (fig. 112)

Crayon noir et rehauts de craie blanche
Papier bleu. 15 × 35 cm
Inv. 1978-54

Croquis d'une jeune fille de profil à gauche appuyée sur un rocher (fig. 113)

Mine de plomb
Papier blanc fin. 18,4 × 14,4 cm
Inv. 1978-38

Croquis de détails dont une femme assise de profil

Mine de plomb
Papier blanc bleuté. 20,6 × 15,9 cm
Inv. 1978-39

Croquis d'une Soleuroise en costume. Soleurre (sic) (fig. 114)

Mine de plomb
Papier blanc. 21,3 × 15,7 cm
Inv. 1978-40

Croquis d'un cheval en train d'être ferré

Mine de plomb
Papier blanc à reflet bleuté. 15,5 × 21 cm
Inv. 1978-21

Croquis d'un attelage vu de face avec un troupeau de moutons

Mine de plomb
Papier blanc. 20,1 × 28,5 cm
Inv. 1978-53

Croquis d'une jeune femme accroupie vue de profil à gauche

Mine de plomb
Papier blanc. 25,9 × 19,2 cm
Inv. 1978-41

Croquis d'une tête de vache vue de face

Mine de plomb
Papier blanc. 21,4 × 26,4 cm
Inv. 1978-42

Portrait d'un homme âgé dans un ovale

Pierre noire, sanguine, craie blanche et estompe
Papier bleuté. 27,5 × 20,8 cm
Inv. 1978-43

Croquis de vaches

Crayon noir et rehauts de sanguine et de gouache
Papier préparé en gris. 23,2 × 30,1 cm
Inv. 1978-44

Croquis de paysannes avec des chèvres

Mine de plomb
Papier crème. 23,9 × 29 cm
Inv. 1978-45

Croquis de paysans et de paysannes sur un char de foin

Mine de plomb
Papier blanc. 25,5 × 24,6 cm
Inv. 1978-46

Croquis d'une ronde de putti

Mine de plomb et rehauts de craie blanche
Papier blanc préparé en gris. 21,9 × 30,2 cm
Inv. 1978-47

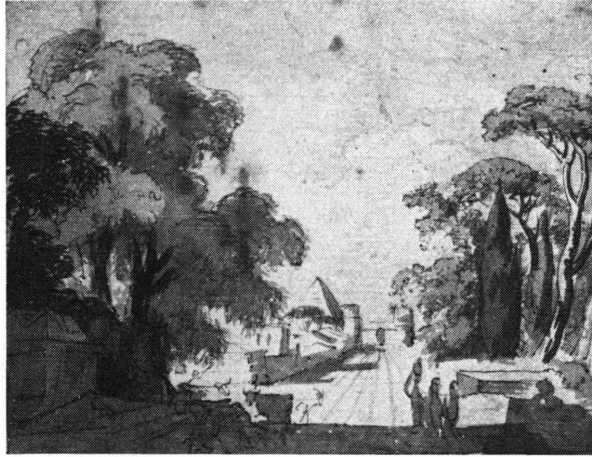


Fig. 115.

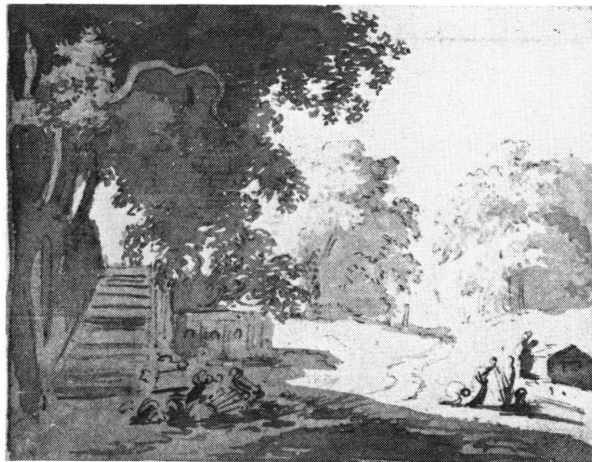


Fig. 116.



Fig. 117.

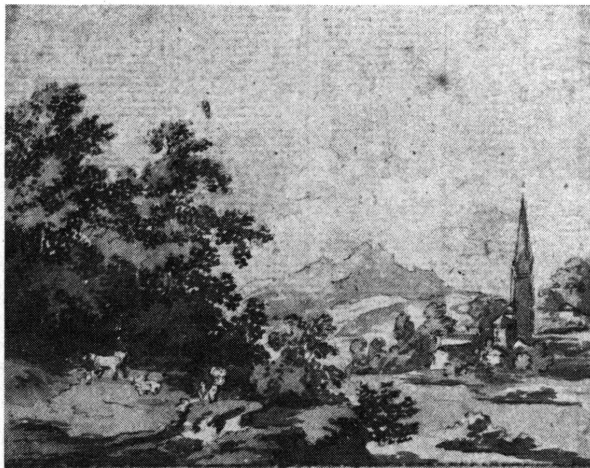


Fig. 118.

Etude d'après l'antique: femme drapée debout avec des attributs

Plume et encre grise sur esquisse au crayon noir
Papier blanc. 21,2 × 15,3 cm
Inv. 1978-33

Croquis de buisson

Mine de plomb
Papier blanc fin. 20 × 24,6 cm
Inv. 1978-36

Deux chèvres dans un paysage près d'une fontaine en forme de lion

Plume et encre de Chine et lavis d'encre de Chine sur léger croquis à la mine de plomb
Papier blanc avec un filet à l'encre de Chine et un filet à la mine de plomb. 27 × 30,2 cm
Inv. 1978-48

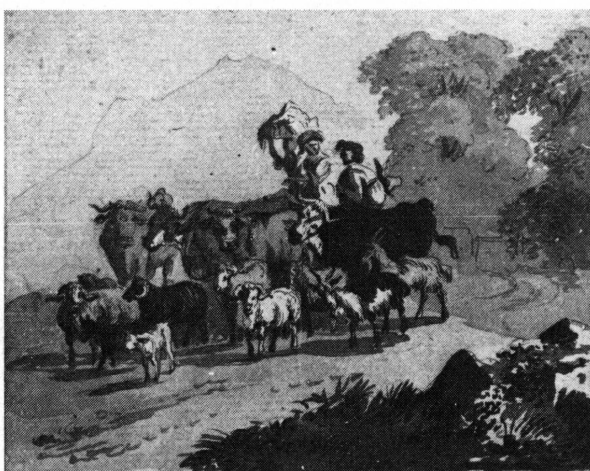


Fig. 119.

Etude de vache vue de dos

Mine de plomb, estompe et rehauts de craie blanche
Papier blanc préparé en gris. 29,6 × 30,1 cm
Inv. 1978-49

Croquis de trois vaches

Mine de plomb
Papier blanc. 21 × 32,7 cm
Inv. 1978-50

Berger et bergère poussant devant eux un troupeau de moutons, chèvres et vaches sous la garde d'un chien

Mine de plomb
Papier calque. 20 × 31 cm
Inv. 1978-51

Etude de cornes de vaches et de bœlier

Gouache
Papier fort beige. 13,4 × 34,2 cm
Inv. 1978-55



Fig. 120.

Album d'«Esquisses de composition de / P.L. De la Rive à Genève» (fig. 115, 116, 117, 118, 119, 120)

Il s'agit d'un album factice de 68 pages dont les 32 esquisses sur papier blanc, mesurant 9,5 × 12 cm environ, sont montées avec un filet à la mine de plomb et collées sur des feuillets bruns
Inv. 1978-68

Henri SERRE (XVIII^e siècle)

Les huit découpures suivantes proviennent vraisemblablement des collections: M^{me} Jean-Louis Claparède, née Suzanne Perdriau-De la Rive; M. Théodore Claparède; M^{me} Auguste de Morsier, née Blanche Claparède; M. Georges de Morsier.

Un cavalier conduisant trois chevaux

Découpure sur léger croquis au crayon noir
Papier blanc. 7,5 × 21 cm env.
Inv. 1978-78

Scène de marché et intérieur de barbier

Découpure
Papier blanc. 9,2 × 19 cm
Signé en bas à droite: Henri Serre fecit.
Inv. 1978-79

Trois chevaux

Découpure sur léger croquis au crayon noir
Papier blanc. 9 × 18 cm
Signé en bas à droite: Henri Serre fecit.
Inv. 1978-80

Famille dans un jardin (fig. 121)

Découpure
Parchemin crème. 8,5 × 17,5 cm
Inv. 1978-84

Paysage avec de grands arbres, un pont et un village. Cavalier, femme sur un âne et divers personnages

Découpure
Parchemin beige rosé. 15 × 21,5 cm
Inv. 1978-82

La Victoire sur son char

Découpure sur léger croquis au crayon noir
Papier blanc. 14,2 × 24,5 cm
Inv. 1978-83

Pêcheur (fig. 122)

Découpure
Papier blanc sur fond de papier bleu pâle. 15,7 × 13 cm
Inv. 1978-81

Paysage avec ruines, bosquet et cascade. Paysanne derrière un âne (fig. 123)

Découpure
Papier blanc. 12,3 × 19,7 cm
Inv. 1978-85

Adam-Wolfgang TÖPFFER (1766-1847)

Etude de la tête d'une jeune fille vue en buste

Mine de plomb et estompe
Papier blanc. 21,6 × 16,9 cm
Inv. 1978-57

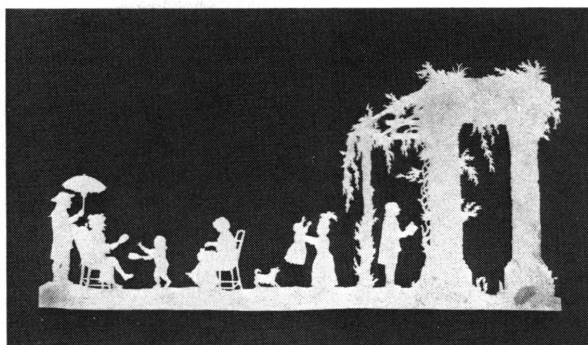


Fig. 121.



Fig. 122

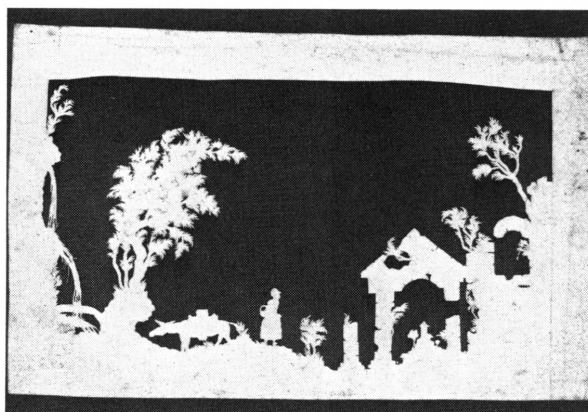


Fig. 123.

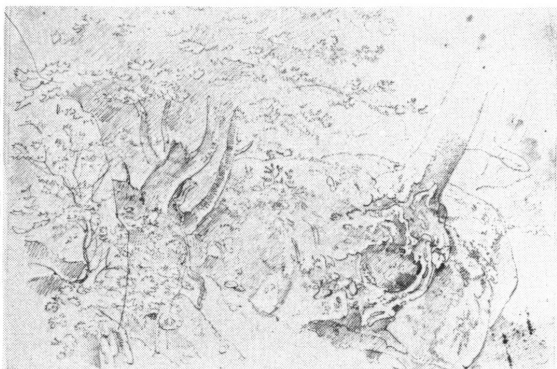


Fig. 124.

Etude d'arbres (fig. 124)

Mine de plomb
Papier blanc. 18,4 × 27,4 cm
Inv. 1978-56



Fig. 125.

Croquis de détails: tête féminine, bras et coude

Mine de plomb
Papier blanc. 21,6 × 17 cm
Inv. 1978-58

Femme en costume dormant vue de face (fig. 125)

Mine de plomb
Papier blanc. 15,7 × 21,3 cm
Inv. 1978-64

Croquis de paysannes assises dont une avec un enfant

Mine de plomb
Papier blanc. 19,4 × 11,5 cm
Inv. 1978-65

Croquis d'une femme assise vue de trois quarts à gauche

Mine de plomb et estompe
Papier blanc. 16 × 20,8 cm
Inv. 1978-66



Fig. 126.

Croquis de paysans et paysannes (fig. 126)

Mine de plomb
Papier blanc. 12 × 17,9 cm
Inv. 1978-67

Croquis d'une femme assise, le bras gauche levé cachant son visage

Mine de plomb et estompe
Papier blanc fin. 21 × 15,8 cm
Inv. 1978-60

Croquis d'un groupe de personnages

Crayon noir
Papier blanc. 20,3 × 25,2 cm
Inv. 1978-61

Femme assise en costume vue de dos (fig. 127)

Mine de plomb
Papier blanc. 22,8 × 18,8 cm
Inv. 1978-62



Fig. 127.



Fig. 128.

Paysan de profil à gauche tenant un bâton, assis (fig. 128)

Mine de plomb
Papier blanc. 21,2 × 16 cm
Inv. 1978-59

Croquis de deux femmes en buste vues de profil et de face

Mine de plomb
Papier blanc. 23,8 × 18,5 cm
Inv. 1978-63

Joseph-François BURDALLET (1781-1851)

Paysage boisé avec une rivière

Plume et encre de Chine
Carton beige. 6,7 × 9 cm
Signé en bas à gauche: Jh. Burdallet
Inv. 1978-75



Fig. 129.

Jean-Bénédict, dit John MUSSARD-CLAPARÈDE
(1783-1870)

Album de dessins. (1833-1834)

(fig. 129, 130, 131, 132)
116 pages avec 57 dessins de techniques diverses
13,6 × 21,4 cm
Inv. 1978-69

Certains sites sont identifiés: Veyrier, «La Queue-d'Arve», Champel, Chancy, Montreux, Chillon, Collonge, Tover au-dessus de Collonge, Vernex, Toritet sous Collonge, Glion, Tavel, Lavey, Bex, Charney, Brient, Château de Chillon, Voirene, Perti, Vevey, Veytaux, Clarens, château de Blonay, Songy

Album de dessins. (1820-1821)

60 pages avec 29 dessins de techniques diverses
16,2 × 22,6 cm
Inv. 1978-70

Certains sites sont identifiés: Le Pilat, Yvours, La Jolivetie près de Lyon, Les Brotteaux, l'île Barbe, Le Môle

Album factice de dessins

86 pages avec 21 dessins de techniques diverses
21,4 × 28,8 cm
Inv. 1978-71

Certains sites sont identifiés: Le Grimsel, Fluelen, Tierstein, les environs de Grenoble, Mournex, Azergue dans le Lyonnais, le Château de Chillon, la chapelle de Tell, l'hospice du Grand-Saint-Bernard, le Giesbach, Grindelwald, Mantes, Meiringen, le Mont-Rose, la Jungfrau

AUTEURS DIVERS

Album de dessins et gravures

116 pages avec 28 dessins et 25 gravures
21,6 × 27,6 cm
Ancienne collection: M^{me} Kunkler-Trembley
Inv. 1978-72

Certains sites sont identifiés: Choulex, la cathédrale de Genève, Cologny, le château de Chillon



Fig. 130.

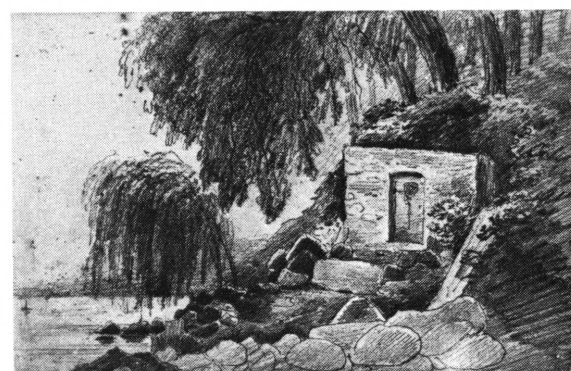


Fig. 131.

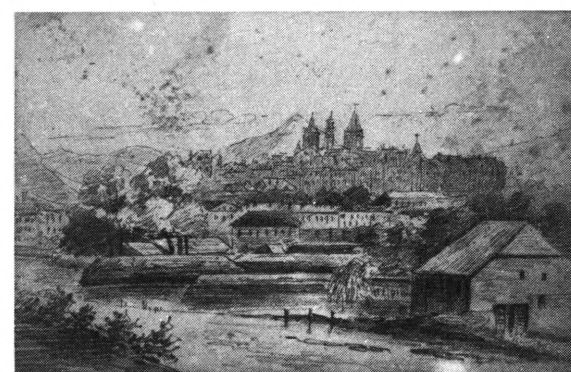


Fig. 132.



Fig. 133.

Charles-Jacques Du Bois-Melly

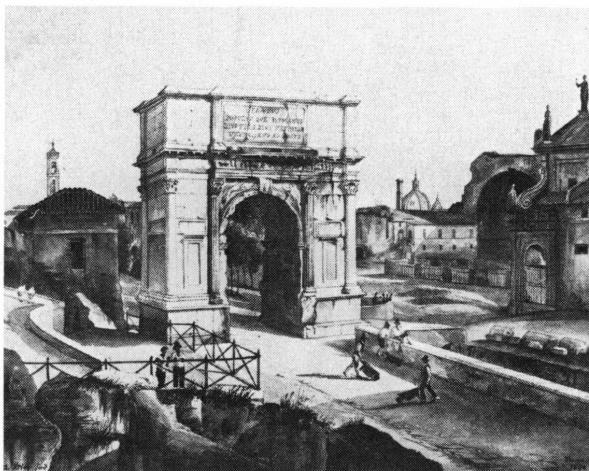


Fig. 134.

A. Krieg

Emilia Boelger



Fig. 135.

Album factice (vers 1840-1860)

(fig. 133, 134, 135)

128 pages avec 48 dessins de techniques diverses
26,5 × 34,5 cm

Ancienne collection: M^{me} Emilie de Morsier-Naville
Inv. 1978-73

Œuvres de Charles-Jacques Du Bois-Melly, Jean-Philippe George-Julliard, Jacques Dunant, Gustave Castan, A. Krieg, Anne Naville-Todd, Karoline Bourgeois, Emma Picot, Elise Speizer, Marc Micheli, Emilia Boelger, Leger-Brœ, Elisa Mortluck, Anna Pictet, Charles Hermann, Junie Perier.

Correspondance en forme de journal adressée par Pierre-Louis De la Rive à Théodora-Charlotte De la Rive-Godefroy, son épouse, au cours de son voyage Dresde-Rome et de son séjour en Italie. 1784-1786

Copies dactylographiées faites par Alexandre Claparède vers 1900. Ancienne coll. Alexandre puis Edouard Claparède
Les copies dactylographiées sont reliées en un volume sous le titre «Lettres d'Italie du peintre P.-L. DE LA RIVE 1784-1786»

Inv. 1978-77

INCONNU

Programme d'un concert donné par S. A. S. le Prince héréditaire d'Auhalt Beruburg

Impression en noir. Soie blanche. 29,8 × 26,1 cm

Daté: Dimanche 2 Mars 1828

Ancienne collection De la Rive

Le lieu du concert n'est pas précisé sur le programme où figurent le titre des œuvres ainsi que le nom des exécutants
Inv. 1978-74

Lettres adressées par Jean Dubuffet au Dr. G. de Morsier, professeur de neurologie à Genève (1945-1946)

Cinq lettres dactylographiées avec chacune la signature autographe de Jean Dubuffet, datées 17 oct. 1945; 3 nov. 1945; 26 nov. 1945; 20 fév. 1946; 18 avril 1946.

Cette correspondance concerne un projet de cahiers intitulés «L'Art Brut» (Louis Soutter, René Auberjonois, les Indigènes de l'Île de Bougainville, etc.), Madame de Kalbermatten (comme artiste M^{me} Burnat-Provins)

Inv. 1978-76/1 à 5

ESTAMPES

Au cours de l'année 1978, le Cabinet des Estampes a fait l'acquisition de 346 gravures, dont 131 d'artistes genevois, suisses et étrangers du ^{xx}e siècle; de plus, il a reçu 379 gravures.

XVI^e SIÈCLE

Gravures au burin sur le thème «Dieux et Héros» acquises en vue de l'exposition présentée sous ce titre au Cabinet des Estampes du 7 avril au 1^{er} octobre 1978:

Giulio Bonasone (actif entre 1530 et 1574)
 Vincenzo Caccianemici (actif en Emilie dans la première moitié du ^{xvi}e siècle)
 Jacopo Caraglio (1504-1565)
 Ugo da Carpi (vers 1469-1532)
 Allaert Claesz (actif entre 1520 et 1555)
 Bartholomeus Dolendo (1571 – vers 1629)
 Giambattista Ghisi (1503? – 1575)
 Giorgio Ghisi (1520 ou 1521 – après 1576)
 Hendrick Goltzius (1558-1617)
 Maître F. G. (maître inconnu)
 Maître L. D. (actif à Fontainebleau entre 1540 et 1547)
 Franz Menton (avant 1550-1615)
 Pierre Milan (actif entre 1542 et 1556)
 Jan Harmensz Muller (vers 1550-?)
 Marcantonio Raimondi (vers 1470-?)
 Raphaël Sadeler (1555-2^e décennie du ^{xvii}e s.)
 Jan Saenredam (1565-1607)

XVII^e SIÈCLE

Jacques Callot (1592-1635)
 Les Caprices. Premier état, Florence, 1617
 42 eaux-fortes, plus titre et une dédicace

XVIII^e SIÈCLE

Antonio Canale dit Le Canaletto (1697-1768)
 Paysage avec une statue équestre
 Eau-forte

XIX^e SIÈCLE

Jean-François Cazenove (vers 1770-vers 1843)
 L'optique, d'après L. L. Boilly, 1793
 Gravure au pointillé en couleurs

XX^e SIÈCLE

Graveurs suisses:

John Michael Armleder (né en 1948)
 Anton Bruhin (né en 1941)
 Franz Eggenschwiler (né en 1930)
 André Evrard (né en 1936)
 Rolf Iseli (né en 1934)
 Erich Keller (né en 1928)
 Richard-Paul Lohse (né en 1902)
 Gérard Minkoff (né en 1937)
 Rudolf Mumprecht (né en 1918)
 Markus Raetz (né en 1941)
 Peter Stein (né en 1922)
 Jean Tinguely (né en 1925)
 Rolf Winnewisser (né en 1949)
 Albert Yersin (né en 1905)

Graveurs étrangers:

Marina Abramovic (née en 1946)
 Yaacov Agam (né en 1928)
 Geneviève Asse (née en 1923)
 David Hockney (né en 1937)
 Bridget Riley (née en 1931)
 Jan Schoonhover (né en 1914)
 Jesus-Rafael Soto (né en 1923)

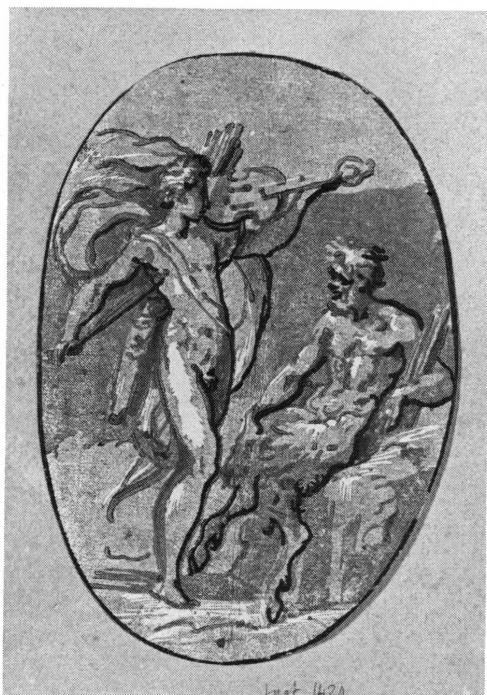


Fig. 136.



Fig. 138.



Fig. 137.

Ugo Da Carpi (vers 1469-1532)
Apollon et Marsyas, d'après Le Parmesan (fig. 136)

Clair-obscur en quatre passages sur vergé, 204 × 143 mm
au trait d'encadrement, Bartsch XII, n° 24, p. 123 II/II, cat.
Dieux et Héros, 1978, n° 35

Jacopo Caraglio (1504-1565)
Ixion, d'après Perino del Vaga (fig. 137)

Burin sur vergé, 294 × 175 mm au papier, Bartsch XV,
append. I, p. 99; Passavant VI, p. 97, cat. Dieux et Héros,
1978, n° 30

Giorgio Ghisi (1520 – après 1576)
La Victoire (fig. 138)

Burin sur vergé, 232 × 128 mm au trait carré, Bartsch XV,
n° 34, p. 399, cat. Dieux et Héros, 1978, n° 46



g. 139.

Maitre L. D. (travaille à Fontainebleau entre 1540 et 1547)
Polymnie, d'après Primatice (fig. 139)

Eau-forte sur vergé, 226 × 177 mm à la cuvette, Zerner
n° 31, cat. Dieux et Héros n° 75

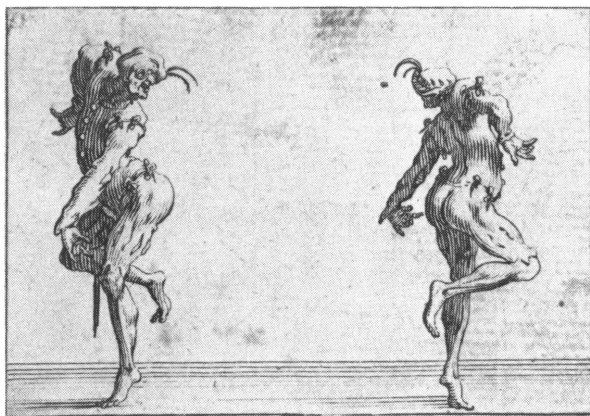


Fig. 140

Jan Harmensz Muller (1571-1628)
Cupidon et Psyché, d'après B. Spranger (fig. 140)

Burin sur vergé, 387 × 526 mm à la cuvette, Bartsch III,
n° 70, p. 286, cat. Dieux et Héros, 1978, n° 123

fig. 141



Jacques Callot (1592-1635)
Les deux pantalons se tournant le dos, ex. «Les caprices»
(fig. 141)

Eau-forte, 56 × 86 mm

Dans la donation du professeur Georges de
Morsier figurent 154 gravures. Les artistes repré-
sentés sont, entre autres:

Johann-Ludwig Aberli (1723-1786)
Bernardo Bellotto (1721-1780)
Abraham Bosse (1602-1676)
Jan Both (1618-1652)
Pierre-Louis De la Rive (1735-1817)
Gabriel Perelle (vers 1603-1677)
Paul Potter (1625-1654)
Francesco Pozzi (1750-1805)
Aegidius Sadeler (1570-1629)
Israel Silvestre (1621-1691)
Herman van Swanevelt (vers 1600-1655)
Pierre-Eugène Vibert (1875-1935)
Anthonie Waterloo (1610-1690)

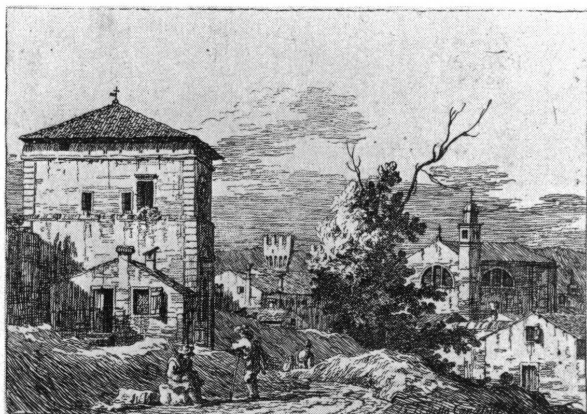


Fig. 142

Bernardo Bellotto (1721-1780)
Les ruines de l'aqueduc (fig. 143)

Eau-forte sur vergé, 186 × 256 mm à la cuvette, de Vesme
p. 491, n° 8 (état avec la signature)
Donation de Morsier 1978



Fig. 143

Bernardo Bellotto (1721-1780)
Le paysage à l'arbre mort (fig. 142)

Eau-forte sur vergé, 141 × 204 mm, de Vesme p. 491, n° 5
(état avec la signature)
Donation de Morsier 1978

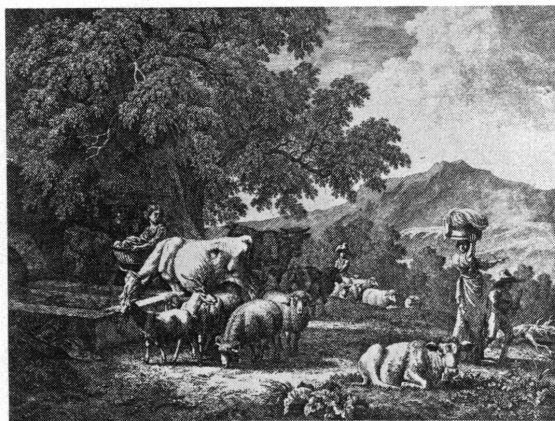


Fig. 144



Fig. 145

J. F. Cazenave (France vers 1770-vers 1843)
L'Optique d'après L. L. Boilly, 1793 (fig. 145)

Gravure au pointillé en couleurs, 546 × 453 mm

Pierre-Louis De la Rive (1735-1817)
Paysage avec lavandières et troupeau, 1800 (fig. 145)

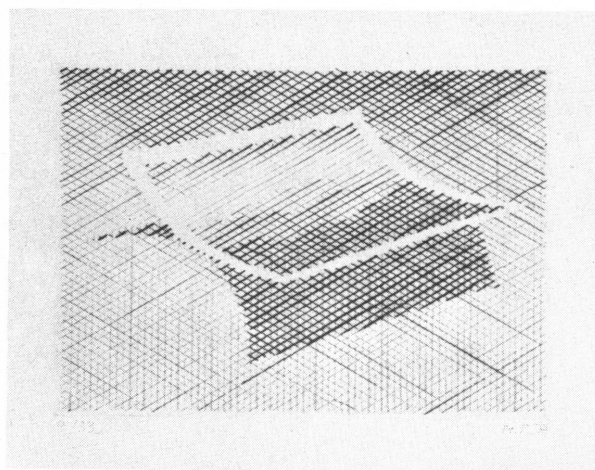
Eau-forte sur vergé vert pâle, 191 × 259 mm au trait carré,
235 × 300 mm à la cuvette
Donation de Morsier 1978

La Fondation Gerald Cramer a déposé à titre définitif les gravures suivantes: Henry Moore: Tunnel Arch and Window, 1971, Architecture Doorway, 1972; Marc Chagall: Le Clown acrobate, 1967, La Grande danseuse, 1967, Petit âne équilibriste, 1967, Le Pierrot, 1968, Dressage de l'Animal fou, 1968.

DONATEURS DU MUSÉE D'ART ET D'HISTOIRE ET DE SES FILIALES

American Women's Club, Thrift Shop
 Geneviève Asse, Paris
 Association pour le Musée d'histoire des sciences,
 Genève
 Atelier de taille-douce et de lithographie, Saint-
 Prex
 Pierre Aymar, Genève
 Jean-Paul Barbier, Genève
 Mme Jean-Paul Barbier-Muller, Genève
 M. Bassompierre, Annemasse
 Legs Robert-François-Camille Bouvier, Genève
 Marguerite Bruniholz, Annemasse
 Centre genevois de gravure contemporaine,
 Genève
 Mme J. R. Chalon-Blanc, Genève
 Simone Chevalley, Genève
 Olga Chuit, Genève
 Legs Marcelle Clément, Genève
 Editions Marcel Christin, Genève
 Editions Lafranca, Locarno
 Franz Eggenschwiler, Eriswil
 Fondation Gérald Cramer, Genève
 Fondation Jean-Louis Prevost, Genève

Odette Gabathuler, Genève
 Charles Gautier, ambassade de France, Genève
 Georgette Graff, Lausanne
 Walter Heim, consul de Suisse à Malaga
 Eric Kellenberger, Lausanne
 Frédéric Ludi, Genève
 Professeur Georges de Morsier, Genève
 Raoul Naville, Cham
 Maurice Porte, Genève
 Claude-Olivier Rochat, Collonge-Bellerive
 Albert Rüegg, Zurich
 M. Schaber, Genève
 M. Schüler, Genève
 Mme de Siebenthal, Genève
 Société des Amis du Musée d'art et d'histoire,
 Genève
 Fabienne Sturm, Genève
 Pierre Terbois, Genève
 Jean Tinguely, Neyruz
 Gabriel Tortella, Genève
 Janos Urban, Lausanne
 Willy Wanner, Genève



Markus Raetz (1941)
 Sans titre (fig. 146)

Pointe sèche 1977
 4/33, 105 × 145 mm à la cuvette

PUBLICATIONS DU MUSÉE D'ART ET D'HISTOIRE
EN 1978

Genava, n.s., t. XXVI, 1978, 320 p., 260 fig.,
6 plans, 10 tabl., 11 diagr.

Le Musée a poursuivi la publication de sa nouvelle série de guides «Images du Musée d'art et d'histoire» par trois nouveaux cahiers illustrés:

Art étrusque, par JEAN-LOUIS MAIER et YVETTE MOTTIER (n° 11)

L'enfant et ses jeux, par MARIE-THÉRÈSE COULERY et FABIENNE X. STURM (n° 12)

Baromètres, par MARGARIDA ARCHINARD (n° 13)

D'autre part, le Musée a édité un nouveau catalogue de ses collections:

ISABELLE RILLIET-MAILLARD, *Les portraits romains du Musée d'art et d'histoire*, Genève, 1978, 80 p., 120 fig.

Le Musée a rédigé et publié les catalogues des expositions temporaires suivantes:

Hans-Rudolf Huber, neuf peintures jaunes. Genève, Musée d'art et d'histoire, 30 mars-14 mai 1978. Catalogue par Rainer Michael Mason. 32 p.

Dieux et héros. Genève, Cabinet des Estampes, 6 avril-1^{er} octobre 1978. Catalogue par Florian Rodari. (Quelques notices par R. M. Mason.) 146 p.

Rousseau illustré par Saint-Ours. Peintures et dessins pour «Le Lévite d'Ephraïm». Genève, Musée d'art et d'histoire, 2 juin-23 décembre 1978. Catalogue par Anne de Herdt. 48 p.

Tendances constructivistes du XX^e siècle, collection McCrory Corporation, New York. Genève, Musée Rath, 17 juin-5 septembre 1978. Catalogue rédigé par le Musée d'art moderne de Paris, avec quatre pages ajoutées par le Musée de Genève et un «petit journal de l'exposition» par Rainer Michael Mason.

Johann Heinrich Füssli. Genève, Musée Rath, 17 juin-1^{er} octobre 1978. Catalogue rédigé par Dagmar Hnikova, collaboratrice scientifique du Kunsthaus, Zurich. Introductions de Claude Lapaire et de Maurice Pianzola. 42 p.

Art vénitien en Suisse et au Liechtenstein. Genève, Musée d'art et d'histoire, 13 septembre-19 novembre 1978. Catalogue par Mauro Natale. 249 p.

Le dessin en Suisse en 1978 – La nouvelle génération. Genève, Musée Rath, 2 décembre 1978-14 janvier 1979. Préface de Charles Goerg. 122 p.

Kuniyoshi. Genève, Cabinet des Estampes, 8 décembre 1978-25 février 1979. Catalogue par B. W. Robinson. 64 p.

Credit photographique

Maurice Aeschimann, Genève: fig. 83, 92 à 118, 125 à 139.
Gad Borel-Boissonnas, Genève: fig. 9.
Louise Decoppet, Genève: fig. 69 à 71, 73.
Pierre A. Ferrazzini, Genève: fig. 38, 40 à 66.
Jaques Henry, Genève: fig. 18 à 36.
Musée d'art et d'histoire, Yves Siza, Genève: fig. 1 à 8, 10 à 17, 37, 39, 67, 68, 72, 74 à 77, 82, 84 à 91.
Fred Pillonel, Genève: fig. 140 à 151.
Christian Poite, Genève: fig. 78 à 81.
Schellenberger S.A., Lausanne: fig. 119 à 124.