

Zeitschrift: Genava : revue d'histoire de l'art et d'archéologie
Herausgeber: Musée d'art et d'histoire de Genève
Band: 24 (1976)

Rubrik: Les principales acquisitions du Musée d'art et d'histoire en 1975

Nutzungsbedingungen

Die ETH-Bibliothek ist die Anbieterin der digitalisierten Zeitschriften auf E-Periodica. Sie besitzt keine Urheberrechte an den Zeitschriften und ist nicht verantwortlich für deren Inhalte. Die Rechte liegen in der Regel bei den Herausgebern beziehungsweise den externen Rechteinhabern. Das Veröffentlichen von Bildern in Print- und Online-Publikationen sowie auf Social Media-Kanälen oder Webseiten ist nur mit vorheriger Genehmigung der Rechteinhaber erlaubt. [Mehr erfahren](#)

Conditions d'utilisation

L'ETH Library est le fournisseur des revues numérisées. Elle ne détient aucun droit d'auteur sur les revues et n'est pas responsable de leur contenu. En règle générale, les droits sont détenus par les éditeurs ou les détenteurs de droits externes. La reproduction d'images dans des publications imprimées ou en ligne ainsi que sur des canaux de médias sociaux ou des sites web n'est autorisée qu'avec l'accord préalable des détenteurs des droits. [En savoir plus](#)

Terms of use

The ETH Library is the provider of the digitised journals. It does not own any copyrights to the journals and is not responsible for their content. The rights usually lie with the publishers or the external rights holders. Publishing images in print and online publications, as well as on social media channels or websites, is only permitted with the prior consent of the rights holders. [Find out more](#)

Download PDF: 24.02.2026

ETH-Bibliothek Zürich, E-Periodica, <https://www.e-periodica.ch>

Les principales acquisitions du Musée d'art et d'histoire en 1975

COLLECTIONS ARCHÉOLOGIQUES

Egypte

Fragment de bague en stéatite émaillée, au chaton gravé du prénom d'Aménophis III, xvii^e dynastie.

Dim. 1,8 × 1 cm.

Inv. 21.164.

Don de M. Henri Wild.

Genève et ses environs

Le service cantonal d'archéologie a remis au Musée un certain nombre d'objets provenant de fouilles faites au cours de ces dernières années:

Bernex, «en Saule»

Bol en terre sigillée, de forme «Dragendorff 37», d'un atelier de Gaule méridionale.

Haut. 9 cm.

Inv. 21.165.

Fragment d'un médaillon d'applique en terre sigillée. Fin du ii^e siècle après J.-C.

Diam. 9 cm.

Inv. 21.166.

(Cf. D. PAUNIER, *Les médaillons d'applique rhodaniens trouvés à Genève*, dans: *Mélanges Esther Bréguet*, Genève, 1975, pp. 98-99).

Hache néolithique en pierre polie verte.

Long. 11,1 cm.; larg. 5,8 cm.; épais. 2,7 cm.

Inv. 21.167.

(Cf. M.-R. SAUTER, *Chronique des découvertes archéologiques dans le canton de Genève en 1970 et 1971*, dans: *Genava*, n.s., t. XX, 1972, pp. 119-121 et D. PAUNIER, *Une inscription lapidaire dédiée à la foudre trouvée à Bernex*, dans: *Genava*, n.s., t. XXI, 1973, pp. 292-293, fig. 7).



Fig. 1. Sou d'or. Byzance, JUSTINIEN II (692-695).
Inv. 32578



Fig. 2. Bol en terre sigillée. Atelier de Gaule méridionale.
Inv. 21665



Fig. 3. Denier de l'évêque de Genève CONRAD. XI^e siècle.
Basilique (revers).
Inv. 32577



Fig. 4. Denier de l'évêque de Genève CONRAD. XI^e siècle.
Croix (avers).
Inv. 32577

NUMISMATIQUE

Sou d'or avec la représentation du Christ.
Byzance, Justinien II (692-695).

Inv. 32578.

Quatorze deniers en argent frappés au nom de
l'évêque de Genève Conrad de Lenzbourg,
XI^e siècle.

Inv. 32577.

Trouvaille monétaire faite à Annemasse.

Ces pièces, qui portent l'image d'une basilique
chrétienne, motif utilisé précédemment par Char-
lemagne (768-814), puis par son fils Louis-le-
Pieux ou le Débonnaire (814-840), sont les pre-
mières monnaies authentiquement genevoises
(cf. E. CHEVALLEY, *Une acquisition de deniers de
l'évêque de Genève Conrad*, dans: *Musées de Genève*,
n° 165, mai 1976, pp. 7-9).

ARTS APPLIQUÉS

Byzance

Dix-huit pièces d'argenterie du VII^e siècle:

Plat. Bellérophon et Pégase.

Diam. 35,8 cm.

Inv. AD 2382.

Plat. Le sacrifice d'Abraham.

Diam. 28,3 cm.

Inv. AD 2383.

Coupe.

Diam. 17,9 cm.

Inv. AD 2384.

Calice.

Diam. 8,9 cm.

Inv. AD 2385.

Bol.

Diam. 10,9 cm.

Inv. AD 2386.

Fibule ronde en forme de bouclier.

Diam. 5,9 cm.

Inv. AD 2387.



Fig. 5. Plat en argent. Byzance, VII^e siècle.
Le sacrifice d'Abraham.
Inv. AD 2383

Cuillère à manche recourbé en forme de tête de cygne.

Long. max. 13,4 cm.; larg. max. 6,4 cm.

Inv. AD 2388.

Cuillère à manche plat.

Long. max. 12,8 cm.; larg. max. 5,6 cm.

Inv. AD 2389.

Cuillère.

Long. max. 23,8 cm.; larg. max. 4,3 cm.

Inv. AD 2390.

Cuillère.

Long. max. 27,1 cm.

Inv. AD 2391

Cuillère.

Long. 8,6 cm.; larg. max. 4,3 cm.

Inv. AD 2392.

Cuillère.

Long. max. 14,5 cm.; larg. max. 4,3 cm.

Inv. AD 2393.

Cuillère à tête de lion.

Long. max. 24,9 cm.; larg. max. 3,9 cm.

Inv. AD 2394.

Cuillère.

Long. max. 17,6 cm.; larg. max. 3,5 cm.

Inv. AD 2395.

Cuillère à manche plat.

Long. max. 14,6 cm.; larg. max. 5,3 cm.

Inv. AD 2399.

Bague.

Diam. 3,4 cm.

Inv. AD 2396.

Bague.

Diam. 3,3 cm.

Inv. AD 2397.

Fragment de pendentif en forme de croissant de lune.

Haut. max. 4,7 cm.; larg. max. 0,8 cm.

Inv. AD 2398.

Huit pièces en bronze, croix, encensoir, patère et plaques, du VII^e au XIV^e siècle. Croix en cuivre repoussé, ornée de scènes de la vie du Christ, datant du XIII^e siècle (don de M. Nicolas Koutoulakis, Genève).

Inv. AD 2400 à AD 2407.

Etain

Plat de tir gravé, trophées militaires. 1797.

Poinçon de Pierre Bourrelier (1720-1769), Genève.

Diam. 30,7 cm.

Inv. AD 2540.

Broderies

Trois broderies allégoriques, France, fin du XVII^e siècle, provenant de Genève.

50 × 174 cm. 50 × 220 cm. 50 × 209 cm.

Don de la Fondation Jean-Louis Prevost, Genève.

Ces œuvres ont été présentées par Claude Lapaire dans: *Genava*, n.s., t. XXIII, 1975, pp. 147-152.

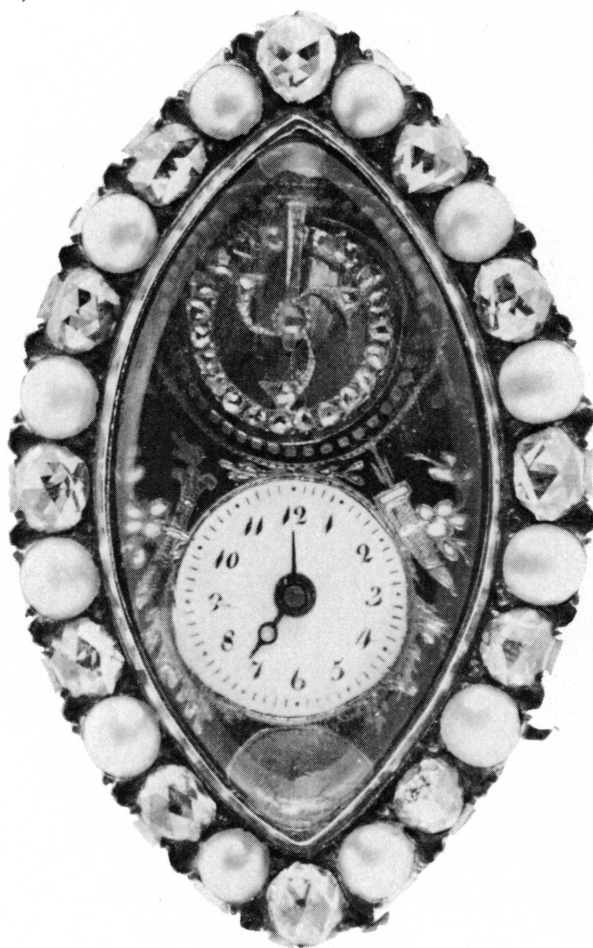


Fig. 6. Montre-bague en or et argent. Suisse, vers 1830.
Inv. AD 2505

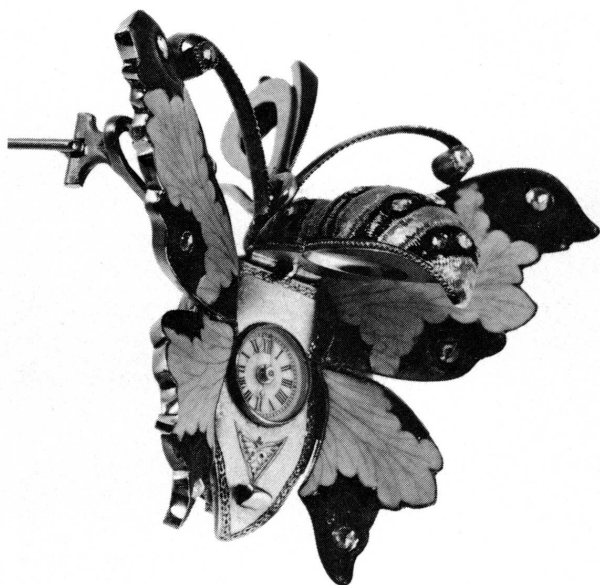


Fig. 7. Montre émaillée genevoise en forme de papillon, env. 1870.
Inv. AD 2508

HORLOGERIE

Montre-bague ovale en or et argent. Suisse, vers 1830.

Email chanlevé serti de perles et de diamants. Balancier visible, mouvement à sonnerie des heures et des quarts sur demande. Echappement à cylindre.

Long. 39 mm.; larg. 25 mm.; épais. 0,85 mm.; profond. de l'anneau 29 mm.

Inv. AD 2505.

Montre squelette rectangulaire.

Recto «Bordier Mars 1806», verso «Lacombe à Paris».

Haut. 58 mm.; larg. 46 mm.; épais. 11 mm.

Inv. AD 2506.

Montre émaillée genevoise en or et émaux, en forme de papillon, environ 1870. Les ailes sont formées d'émaux blancs opaques cloisonnés et rouges transparents sur fond d'or sertis de brillants. Le mouvement est incorporé dans le corps de l'insecte qui est ciselé et niellé, serti également de brillants.

Haut. 57 mm.; larg. 60 mm.; épais. 18 mm.

Inv. AD 2508.

Emaillerie

Lot de huit émaux et miniatures de Nicolas SORET (1759-1830), provenant de l'ancienne collection Lecoite.

Inv. AD 2361 à AD 2368.

Miniature ovale peinte sur émail sur cuivre de Jacques THOURON (1740-1789).

Portrait de Catherine II de Russie, dite Catherine La Grande, en costume militaire et portant l'ordre de Saint-André.

Signé «Thouron fit 1783».

Dim. 91 mm. × 73 mm.

Inv. AD 2509.

Instruments de musique

Epinette signée Pasquino Quercy, Florence, 1624. Don de la famille Cingria-Zanello, Genève.



Fig. 8. Miniature de Jacques THOURON. Portrait de Catherine II de Russie. 1783.
Inv. AD 2509



Fig. 9. Joachim PATINIR. Paysage avec scène de chasse.
Vers 1520.
Inv. 1975-12

BEAUX-ARTS

Joachim PATINIR (Dinant ou Bouvignes, vers 1485 – Anvers 1524).

Paysage avec scène de chasse. Vers 1520.

Huile sur panneau. 43,7 × 55 cm.

Dépôt de l'Etat de Genève.

Inv. 1975-12.

Cette peinture fut acquise à Rome par la famille van Wesendonk en 1860. Elle fit partie des collections von Bissing et Von Aretin. Déposée au Kaiser Friedrich Museum de Berlin en 1917, elle

fut prêtée au Musée de Birmingham dès 1962. Elle passa en vente chez Sotheby à Londres, le 10 juillet 1968 (cat. n° 11).

Pierre BONNARD (Fontenay-aux-Roses 1867 – Le Cannet 1947).

Paysage du Midi (1930).

Crayon noir sur papier blanc. 13 × 12 cm.

Inv. 1975-68.

Don de M. Alfred Ayrton, Genève.

Pierre BONNARD.

Voiliers à Deauville (1930).

Crayon noir sur papier blanc. 13 × 10 cm.

Inv. 1975-69.
Don de M. Alfred Ayrton, Genève.

Edouard VUILLARD (Cuiseaux 1868 – La Baule 1940).

Le repas. Etude. Vers 1890.

Crayon noir sur papier beige. 9,5 × 13 cm.

Inv. 1975-70.

Don de M^{me} Kyra Gérard, Genève.

Bram van VELDE (Zoeterwoude, 1895).

Cinq huiles et une gouache.

Inv. 1975-14 à 1975-19.

Ces œuvres font l'objet d'un article séparé dans ce même numéro de *Genava* (pp. 355-359).

Henry MOORE (Castelford, Angleterre, 1898).

Arch. Leg. 1969-70.

Sculpture monumentale en bronze.

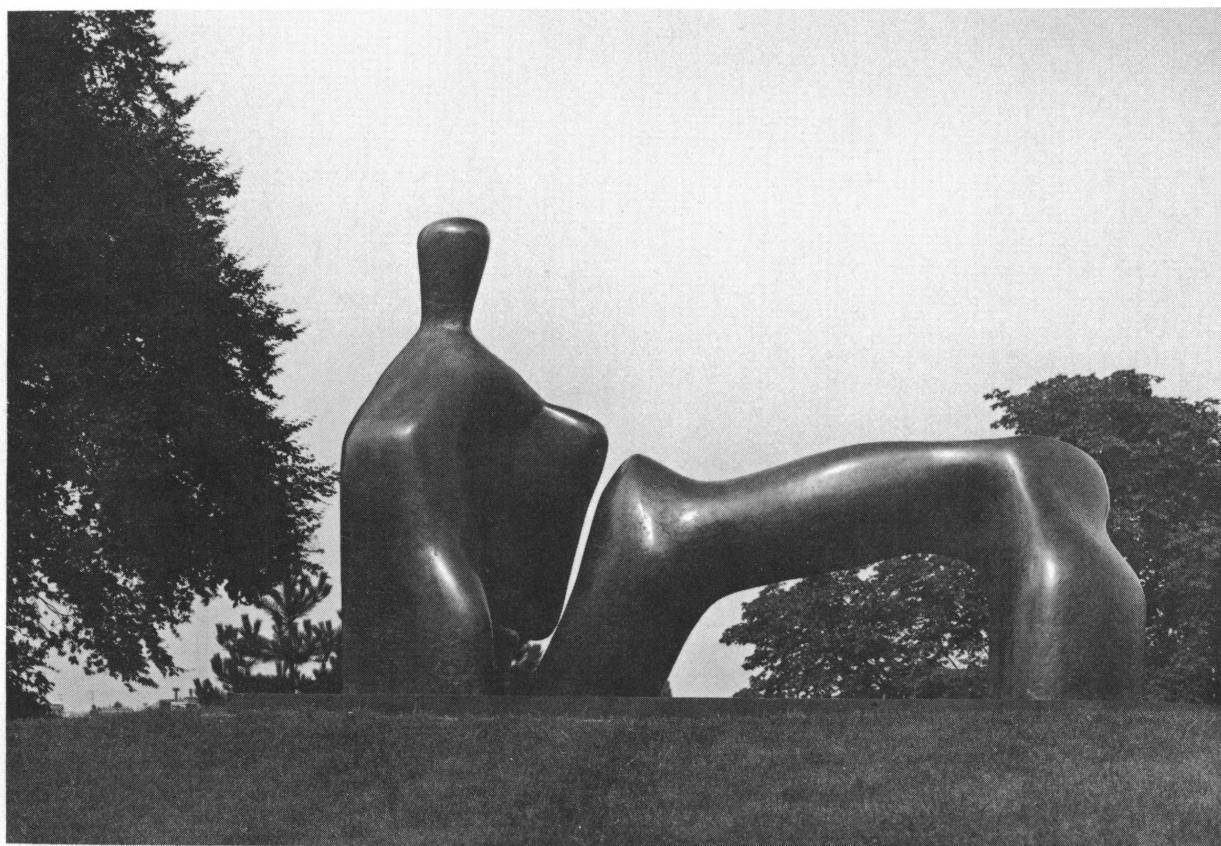
Inv. 1974-15.

Déposée sur l'ancienne promenade de l'Observatoire.



Fig. 10. Edouard VUILLARD. Le repas. Vers 1890.
Inv. 1975-70

Fig. 11. Henry MOORE. Arch. Leg. 1969-70.
Inv. 1974-15



Estampes

Jacques BELLANGE (travaillait à Nancy vers 1602-1617).

L'Annonciation, vers 1610.

2^e état (avec la lettre).

Eau-forte.

Pl. 340 × 315 mm.

Signé en bas à droite, dans la planche: «Bellange Eques Incidit».

Cat. Walch, n^o 24, II.

Inv. E 75/117.

Le Cabinet des estampes possède la presque totalité de l'œuvre de Callot. Il se devait d'acquérir une œuvre essentielle de son compatriote et contemporain.

Domenico LOVISA (Venise XVIII^e siècle).

Veduta della Sacca della Misericordia, 1720.

Eau-forte.

Pl. 360 × 493 mm.

Inv. E 75/2.

Dans la marge en bas à droite: «Per Domenico Louisa in Venetia + in: Il Gran Teatro di Venezia», Tome I.

Michele MARIESCHI (Venise, 1710-1744).

Le Bassin de Saint-Marc, 1741.

Eau-forte.

Pl. 317 × 464 mm.

Pl. n^o 4 de la série; Mauroner 5.

Inv. E 75/1.

Au loin, le complexe de Saint-Marc, à droite San Giorgio Maggiore. Cette estampe a été copiée par Brustolon (cf. Constable II, p. 614, III c, n^o 6), et par Giampiccoli, qui modifie certains détails et lui donne pour signature «Hionville Del.». Cat. Vues vénitiennes, Cabinet des estampes, Genève, 1973, n^o 89.

Kurt SELIGMANN (Bâle 1900-New-York 1962).

Trois plaques de cuivre originales inédites gravées à l'eau-forte vers 1940.

Dim. 330 × 330 mm.

Inv. E 75/127 - 1, 2, 3.



Fig. 12. Jacques BELLANGE. L'Annonciation. Vers 1610.
Inv. E 75/117

DONATEURS EN 1975

Alfred Ayrton, Genève.

M^{me} Briquet-Gros, Genève.

Galerie Eva Callejo, Genève.

Dotation Carnegie, Genève.

Luciano Castelli, Lucerne.

Centre genevois de gravure contemporaine, Genève.

Editions Marcel Christin, Genève.

Famille Cingria-Zanella, Genève.

Victor Demoles, Préverenges.

Etat de Genève.

Albert Flocon, Paris.

M^{me} Kyra Gérard, Genève.

Oscar Ghez, Genève.

Rolf Iseli, Berne.

Jaeger-Lecoultré, Genève.

C. John, Genève.

Claude Jones, Genève.

M^{me} de Jordanow, Genève.

M^{mes} P. et A. Joukowsky, Genève.

Nicolas Koutoulakis, Genève.

Oldrich Kulhanek, Prague.

Rita Lipton.
 Thierry Lombard, Genève.
 Pierre Loye, Genève.
 Rainer Michael Mason, Genève.
 Roger Pfund, Genève.
 Fondation Jean-Louis Prevost, Genève.
 Service cantonal d'archéologie, Genève.
 Pierre Terbois, Genève.
 Bram van Velde, Genève.
 Galerie Carl van der Voort, Ibiza.
 F. Wanner, Genève.
 Henri Wild, Le Caire.
 Zack, Léo.

PUBLICATIONS DU MUSÉE D'ART ET D'HISTOIRE
 EN 1975

Genava, n.s., t. XXIII, 1975, 296 p., 237 fig., 1 pl.
 en coul.

Le Musée a commencé la publication d'une
 série de cahiers illustrés «Images du Musée d'art
 et d'histoire» consacrés à un sujet restreint, sans
 tenir compte de la disposition des œuvres dans les
 salles d'expositions. Les titres suivants sont sortis
 de presse en 1975 :

Chambres historiques, par PAUL ROUSSET.

Emaux peints de Genève, XVII^e et XVIII^e siècles,
 par MARCEL GAUTHEY.

Emaux peints de Genève, XVIII^e et XIX^e siècles,
 par FABIENNE STURM.

Verres romains, par JEAN-LOUIS MAIER.

Les deux numéros du nouveau «Bulletin d'in-
 formation», parus en juin et en septembre, ont
 tenu le public au courant des expositions et des
 activités culturelles du Musée.

Le Musée a rédigé et publié les catalogues des
 expositions temporaires suivantes :

Christo: Valley Curtain, Genève, 1975 ; in-8,
 16 p., fig., pl.

Les tapisseries de Le Corbusier, Genève, 1975 ; in-8
 obl., 84 p., fig., pl. en noir et en coul., portr., facs.
 (Bibliogr.).

Rolf Iseli. Œuvre gravé, Genève, 1975 ; in-16,
 72 p., pl.

Ambiance 74. 2^e catalogue, Genève, 1975 ; in-8,
 67 p., pl.

Odilon Redon. Lithographies, Genève, 1975 ; in-8,
 60 p., fig., pl., portr. (Biogr.).

Charles Rollier. Dessins, Genève, 1975 ; in-8,
 177 p., fig., pl. en noir et en coul.

Martin Schongauer, Genève, 1975 ; in-8, 32 p.,
 fig., pl., portr., facs.

*Art minimal. Donald Judds, Robert Morris, Carl
 Andre. Collection Giuseppe Panza di Biumo, Varese*,
 Genève, 1975 ; in-8, 20 p., fig., pl., facs. (Biogr.).

Amish Quilts. Collection Monika Müller, Zurich,
 Genève, 1975 ; in-8, 20 p., fig. (Bibliogr.).

Sculpture en plein air, Genève, 1975 ; in-8, 56 p.,
 fig.

Il a participé, en outre, à l'édition du catalogue
 de l'exposition organisée au musée Rath : *Art anti-
 que. Collections privées de Suisse romande*, Genève,
 1975 ; in-8, ca. 500 p., fig., pl. en noir et en coul.,
 portr., carte (Glossaire).

Photographies: Fig. 1-4, 6-10, Musée d'art et d'histoire,
 Genève, (Y. Siza). Fig. 2 et 11, Gad Borel-Boissonnas,
 Genève.

