

**Zeitschrift:** Genava : revue d'histoire de l'art et d'archéologie  
**Herausgeber:** Musée d'art et d'histoire de Genève  
**Band:** 10 (1962)  
  
**Rubrik:** Acquisitions de l'année 1961

### **Nutzungsbedingungen**

Die ETH-Bibliothek ist die Anbieterin der digitalisierten Zeitschriften auf E-Periodica. Sie besitzt keine Urheberrechte an den Zeitschriften und ist nicht verantwortlich für deren Inhalte. Die Rechte liegen in der Regel bei den Herausgebern beziehungsweise den externen Rechteinhabern. Das Veröffentlichen von Bildern in Print- und Online-Publikationen sowie auf Social Media-Kanälen oder Webseiten ist nur mit vorheriger Genehmigung der Rechteinhaber erlaubt. [Mehr erfahren](#)

### **Conditions d'utilisation**

L'ETH Library est le fournisseur des revues numérisées. Elle ne détient aucun droit d'auteur sur les revues et n'est pas responsable de leur contenu. En règle générale, les droits sont détenus par les éditeurs ou les détenteurs de droits externes. La reproduction d'images dans des publications imprimées ou en ligne ainsi que sur des canaux de médias sociaux ou des sites web n'est autorisée qu'avec l'accord préalable des détenteurs des droits. [En savoir plus](#)

### **Terms of use**

The ETH Library is the provider of the digitised journals. It does not own any copyrights to the journals and is not responsible for their content. The rights usually lie with the publishers or the external rights holders. Publishing images in print and online publications, as well as on social media channels or websites, is only permitted with the prior consent of the rights holders. [Find out more](#)

**Download PDF:** 27.12.2025

**ETH-Bibliothek Zürich, E-Periodica, <https://www.e-periodica.ch>**

MUSÉE D'ART ET D'HISTOIRE  
LA BIBLIOTHÈQUE PUBLIQUE ET UNIVERSITAIRE EN 1961  
SOCIÉTÉ DES AMIS DU MUSÉE D'ART ET D'HISTOIRE



## MUSÉE D'ART ET D'HISTOIRE

### ACQUISITIONS DE L'ANNÉE 1961

#### A. Collections archéologiques et historiques

##### *Egypte*

19721. — Plateau à offrande en albâtre. Ancien Empire. Diamètre: 355 mm; hauteur: 95 mm. Don de M<sup>me</sup> K. Hartmann.

##### *Syrie*

- 19736-19739. — Figurines de terre cuite syro-hittites: char couvert à 4 roues, longueur: 125 mm; cheval, hauteur: 75 mm; idole féminine rudimentaire, hauteur: 90 mm; petit vase, hauteur: 24 mm. Syrie du Nord, fin du II<sup>e</sup> millénaire avant J.-C. Cf. *Musées de Genève*, n.s., n° 23, mars 1962, p. 3.
19740. — Figurine de terre cuite: personnage assis tenant un rameau contre la poitrine. Syrie du Nord, fin du II<sup>e</sup> millénaire avant J.-C. Hauteur: 102 mm.
19741. — Figurine de terre cuite: statuette féminine, brisée à la taille, tenant objet indistinct (tambourin?). Hauteur: 100 mm.
19742. — Figurine de terre cuite moulée: statuette féminine debout, mains à la poitrine, ornements peints en noir. Hauteur: 150 mm.

##### *Perse*

19729. — Petite figurine plate en bronze: bovidé. Ancienne collection Weber-Bauler. Longueur: 43 mm.
19731. — Autel du feu portatif en basalte. Persépolis, époque achéménide. Longueur: 184 mm.

*Chypre*

19720. — Tête virile imberbe, laurée, en calcaire. Epoque hellénistique. Hauteur: 330 mm. Cf. *Genava*, n.s., t. IX, 1961, pp. 29-41.

*Grèce*

19722. — Figurine de terre cuite polychrome: statuette féminine péplophore et diadémée. Béotie, fin du V<sup>e</sup>—début du IV<sup>e</sup> siècle avant J.-C. Hauteur: 340 mm. Cf. *Musées de Genève*, n.s., n° 23, mars 1962, pp. 3-4.

*Rome*

19743. — Tête virile imberbe en marbre. Epoque républicaine. Hauteur: 295 mm.

**B. Beaux-arts**

ACQUISITIONS

Huiles

- 1961-34. — ARTHUR Edouard: *Nature morte à la mandoline*.  
1961-12. — BAUD-BOVY Auguste: *Jeune garçon au béret rouge*.  
1961-240. — BRAYER Yves: *Le séminariste*.  
1961-249. — CHAVAZ Albert: *Corinne*.  
1961-250. — CHAVAZ Albert: *Inconnue*.  
1961-38. — COUNIS Salomon-Guillaume: *Portrait de femme*.  
1961-234. — DAWINT Daisy: *Le Crestet*.  
1961-258. — DESSOULAVY Georges: *Au théâtre*.  
1961-259. — DESSOULAVY Georges: *Accord vert et brun*.  
1961-260. — DUFAUX Henri: *L'orage*.  
1961-47. — FINSTERWALD Paul: *Nocturne*.  
1961-235. — GIANOLI Louis: *Hôtel de l'évêque de Nicée*.

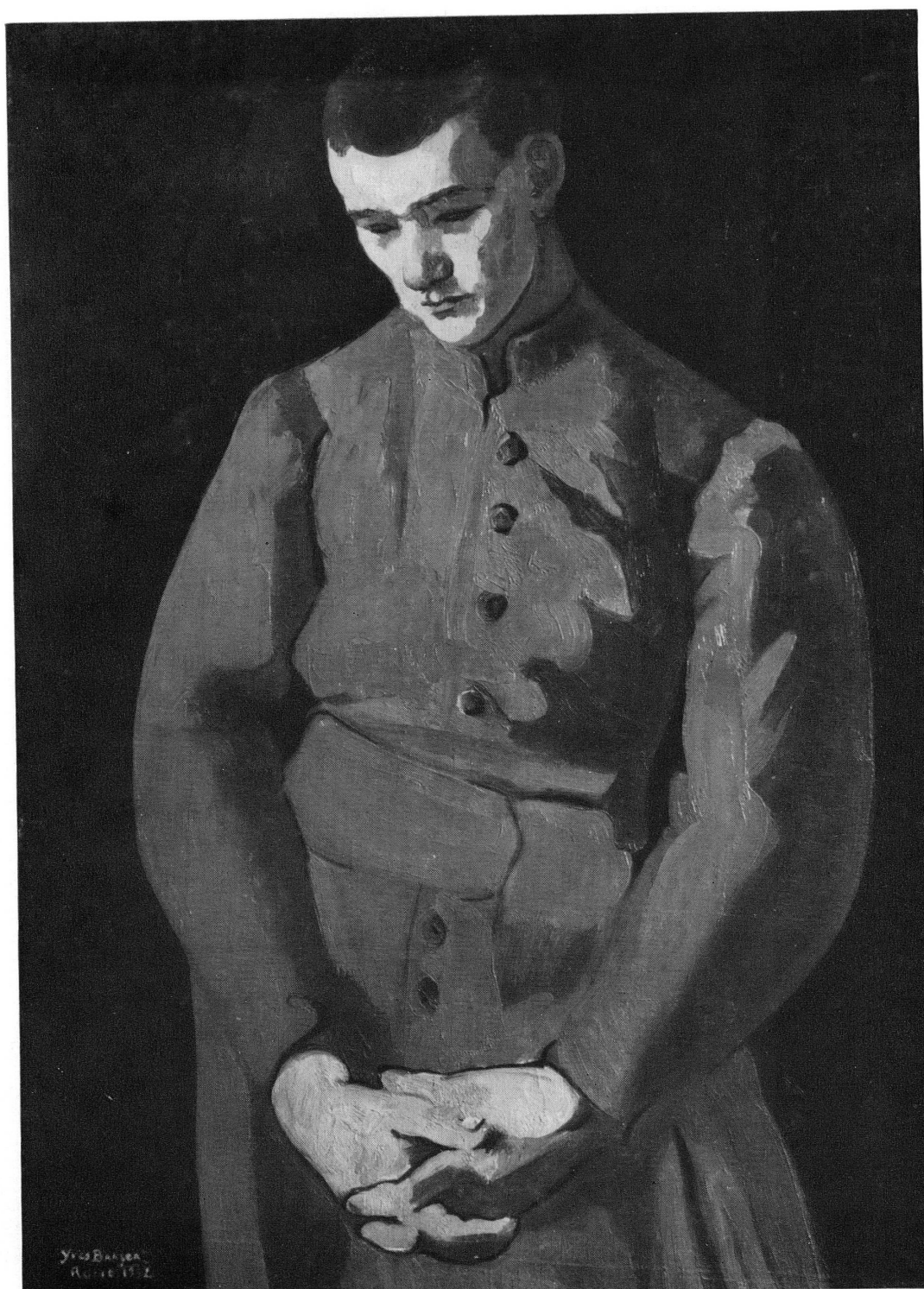


Fig. 1. Yves Brayer: *Le séminariste*, huile sur toile.

- 1961-236. — GIANOLI Louis: *Saint-Pierre en 1896*.  
1961-237. — GIANOLI Louis: *Le Bourg-de-Four en 1900*.  
1961-238. — GIANOLI Louis: *L'église de la Madeleine*.  
1961-239. — GIANOLI Louis: *Place Saint-Gervais en 1901*.  
1961-257. — GILLIARD Eugène: *Lens et les montagnes*.  
1961-7. — GIRARD Georges: *Les barques jaunes*.  
1961-33. — HOLY Adrien: *Les 3 garçons. 14 juillet*.  
1961-15. — IHLY Daniel: *Bords de Marne à Champigny*.  
1961-39. — LIEGME Jean-François: *Tous les bleus*.  
1961-41. — MARTIN Eugène: *Jardin anglais pavoisé*.  
1961-37. — MATHEY Paul: *L'atelier*.  
1961-254. — PORTIER F.: *Chevrens*.  
1961-255. — PORTIER F.: *Le Grand-Saconnex*.  
1961-248. — SARTHOU Maurice: *Taureaux en Camargue*.  
1961-46. — SCHAUB Erhard: *Conflans*.  
1961-45. — SPENGLER Alexandre de: *Stockholm l'hiver*.  
1961-30. — UBEDA Augustin: *Composition*.  
1961-261. — VALLET-GILLIARD Marguerite: *Portrait de l'artiste*.  
1961-244. — VALLOTTON Félix: *Le bouquet*.  
1961-232. — VAUTIER Otto: *Plaisir solitaire*.  
1961-233. — VAUTIER Otto: *Portrait d'une jeune fille*.  
1961-251. — WEBER Roland: *Puisaye*.

Aquarelles et dessins

- 1961-8. — CINGRIA Alexandre: *L'hiver par la fenêtre*. Gouache.  
1961-9. — CINGRIA Alexandre: *Femme portant un panier*. Gouache.  
1961-10. — CINGRIA Alexandre: *Paysan*. Gouache.  
1961-11. — CINGRIA Alexandre: *Danseuses*. Gouache.  
1961-231. — DUBOIS-MELLY Charles: *Paysage oriental*. Gouache.  
1961-42. — KUNKLER: *Paysage*. Aquarelle.  
1961-31. — PETITOT Joseph: *Portrait de femme*. Pastel.

- 1961-29. — TÖPFFER A.W.: *Caricatures*. Aquarelle.  
1961-43. — VALLET Edouard: *Pages d'art*. Décembre 1918. Fusain.

### Sculptures

- 1961-256. — BIANCHI Paul: *L'acrobate*. Bronze.  
1961-1. — PRADIER James: *Femme à l'urne*. Bronze.  
1961-242. — PRADIER James: *La Poésie légère*. Bronze.  
1961-28. — RODIN Auguste: *Faunesse à genoux*. Bronze.  
1961-252. — SIEBOLD Pierre: *Cheval de Troie*. Bronze.

### ACQUISITIONS DU CONSEIL ADMINISTRATIF (Fonds d'aide aux artistes)

- 1961-247. — ASSIMON Yvonne: *Les gondoles*. Gouache.  
1961-44. — CHAMBAZ Marius: *Saint-Pierre et le Pont Saint-Victor*. Huile sur pavatex.  
1961-246. — HUNGRECKER Fredy: *Approche du printemps*. Gouache.  
1961-35. — MEYLAN Henri: *Barque*. Huile sur toile.  
1961-40. — MICHEL René: *L'oiseau mort*. Huile sur pavatex.  
1961-245. — MILO FRANK: *Barque bleue*. Huile sur toile.  
1961-255. — NAGY Robert: *Le Pont, Neuchâtel*. Aquarelle.  
1961-226. — NAGY Robert: *Genève, la Rade*. Aquarelle.  
1961-227. — NAGY Robert: *Voyage en Angleterre*. Aquarelle.  
1961-228. — NAGY Robert: *Cambridge*. Aquarelle.  
1961-229. — NAGY Robert: *Londres, le Parlement*. Aquarelle.  
1961-230. — NAGY Robert: *Le Bourg-de-Four*. Dessin à la plume.  
1961-32. — PALAZZOLO Eliane: *Composition*. Huile sur carton.  
1961-36. — VAUTIER Benjamin II: *Le Pont des Arts*. Huile sur carton.

### DONS

Un legs de M<sup>me</sup> V<sup>ve</sup> Ferdinand Luigini comprenant:

45 huiles

123 gouaches et aquarelles 1961-57 à 1961-224

du peintre Ferdinand Luigini.



- 1961-17. — ANGST Albert: *François-Louis Schmied*. Bronze. Don de l'artiste.  
1961-18. — ANGST Albert: *Heures printanières*. Marbre. Don de l'artiste.  
1961-19. — ANGST Albert: *Chant héroïque*. Plâtre. Don de l'artiste.  
1961-20. — ANGST Albert: *Offrande*. Plâtre. Don de l'artiste.  
1961-21. — ANGST Albert: *Offrande*. Plâtre. Don de l'artiste.  
1961-22. — ANGST Albert: *Printemps*. Plâtre. Don de l'artiste.  
1961-243. — PRADIER James: *Sapho assise*. Bronze. Don de M. Zumkeller.  
1961-23. — RODO: *Ferd. Hodler*. Moulage. Don de M. Aepli.  
1961-24. — RODO: *Ferd. Hodler*. Moulage. Don de M. Aepli.  
1961-25. — RODO: *Albert Welte*. Moulage. Don de M. Aepli.  
1961-26. — RODO: *Torse de femme*. Moulage. Don de M. Aepli.  
1961-27. — RODO: *Nu féminin*. Moulage. Don de M. Aepli.

### C. Arts décoratifs

#### ARGENTERIE

- AD 1234. — Plateau en argent, marli festonné, XVIII<sup>e</sup> siècle. Poinçon genevois de J.D. Barde.

#### CÉRAMIQUE

- AD 1235. — Grand vase, terre vernissée, par Beer-Zorian.  
AD 1236. — Plat rond, faïence de Beer-Zorian.  
AD 1237. — Bol rond par Beer-Zorian.

#### VERRERIE

- AD 1238. — Petit vase de verre, décor de barques. Signé Daum. Epoque 1900.  
AD 1239. — Petit vase de verre, décor arbres et paysage. Signé Daum. Epoque 1900.

HORLOGERIE

AD 1240. — Montre en forme de croix, boîtier en cristal de roche, décor gravé.  
Signée Sermand.

TISSUS

AD 1241. — « Petit paysan », poupée de Sacha Morgenthaler.  
AD 1242. — « Petite paysanne », poupée de Sacha Morgenthaler.  
AD 1243. — Poupée de l'époque Second Empire avec ses vêtements.  
AD 1244. — Batik par Jean Latour.

**D. Cabinet des estampes**

SÉRIGRAPHIE

Est. 1286. — LATOUR Jean: *Sérigraphie*.

LITHOGRAPHIES EN COULEURS

Est. 1287. — RICHTERICH Marco: *Carco*.  
Est. 1288. — RICHTERICH Marco: *Chantier en Arles*.  
Est. 1289. — RICHTERICH Marco: *Chiesa dei Greci*.  
Est. 1290. — RIGHI Federico: *Barca nelle dune*.

**E. Cabinet de numismatique**

ACHATS

Egine: 520-480 avant J.-C., statère. — Thasos: 550-463 avant J.-C., statère. —  
Mallos: VI<sup>e</sup> siècle avant J.-C., statère. — Thèbes: 530-480 avant J.-C., statère. —  
Athènes: 546-536 avant J.-C., tétradrachme. — Acante: 500-450 avant J.-C., tétra-



Fig. 2. Lydie *Crésus*, demi-statère d'argent.

drachme. — Géla: 466-415 avant J.-C., tétradrachme. — Géla: avant 466 avant J.-C., didrachme. — Messine: 480-461 avant J.-C., tétradrachme. — Syracuse: 485-478 avant J.-C., tétradrachme. — Posidonia: 470-400 avant J.-C., statère. — Lydie: Crésus demi-statère d'argent. — Milet: electrum hemi-hècte avec 14 contre-marques. — Lydie: Allyates, electrum demi-statère. — Thrace: Aenos, 440-412 avant J.-C., tétradrachme. — Agrigente: 550-413 avant J.-C., didrachme. — Crète: Phaestos, 400-360 avant J.-C., Rv. taureau dans une couronne de laurier. — Crotone: vers 420 avant J.-C., didrachme. — Dyrrachium (Illyrie): 450-350 avant J.-C., didrachme. — Phocide, guerre sacrée, monnayage fédéral, 357-346 avant J.-C. — Paphlagonie: Sinope, IV<sup>e</sup> siècle, drachme. — Vélia (Hyélé): 400-268 avant J.-C., didrachme. — Chypre: Zotimos, vers 385 avant J.-C., ville d'Amathonte. — Cilicie: Célendéris, 400-350 avant J.-C., statère. — Philippe II de Macédoine, 359-336 avant J.-C., tétradrachme. — Les Bruttii: 282-200 avant J.-C., drachme. — Vélia: deuxième guerre punique, drachme. — Péonie: Andoléon, 315-286 avant J.-C., triobol. — Rois de Syrie: Séleucus III, 226-222 avant J.-C., tétradrachme; Antiochus IV, 175-164 avant

J.-C., tétradrachme; Antiochus VIII, 121-96 avant J.-C., tétradrachme; Alexandre I Bala, 150-145 avant J.-C., tétradrachme. — Phénicie: Arados — Byblos — Sidon, III<sup>e</sup> siècle avant J.-C., poids monétaire en argent en forme de chaton de bague époque lagide. — Cyrénaïque: Cyrène, 323-305 avant J.-C., drachme, Rv. silphium. — Ephèse: 334-295 avant J.-C., strekel. — Ephèse: Marc-Antoine, cistophore. — Phrygie: Apamée, cistophore. — Polémo II, roi de Bospore et Ponte, sous Néron, drachme. — Imitation gauloise d'un denier de la République romaine, I<sup>er</sup> siècle avant J.-C. — Statère d'or de Cyrène, 323-305, magistrat Polianthès. — Ptolémée V Epiphane, 204-180 avant J.-C., octodrachme d'or. — Trèves: Théodose I, entre 388 et 392, sou d'or. — Byzance: Théodose II, 408-450 après J.-C., sou d'or. — Byzance: Constantin XII, Monomaque, 1042-1055 après J.-C., sou d'or concave. — Byzance: Manuel I, Comnène, 1143-1180 après J.-C. — Croisades: Louis IX, frappé à Saint-Jean d'Acre, 1251 après J.-C., besant d'or, légende en arabe. — Poids d'une mine en plomb de Syrie, époque romaine, vers 200 après J.-C. — Poids d'une fraction de mine en plomb, époque séleucide. — Denier de Héliogabal, Antioche, 218-219 après J.-C. — Genève: Essay en argent de 21 sol 1710 sur flan carré.

#### DONS

*Conseil administratif*: insigne des Promotions civiques 1960. — *M. F. Halouf, Beyrouth*: Demetrius II, après 130-125, tétradrachme. — Eolide: Cyma, 190 avant J.-C., tétradrachme. — Judée: Gaza, IV<sup>e</sup> siècle avant J.-C., imitation de la chouette d'Athènes. — Antioche, VIII, 121-96, tétradrachme. — *M. F. Aubert, Montreux*: 12 médailles russes, XVIII<sup>e</sup> siècle. — Essay d'un rouble d'argent d'Alexandre, 1855-1881, uniface. — *M. Liechti, Shangai*: 210 monnaies chinoises, époque Tang et Soung. — *Anonyme*: Sou d'or de Honorius frappé à Milan, 394-395 après J.-C., trouvé à Fénis (Aoste), 1960. — Contorniate de Néron. — Poids monétaire celtique d'un double statère d'or, trouvé en Anatolie.

#### F. Musée Ariana

(Les nos 4255 à 4332 AR qui figurent à l'inventaire concernent des céramiques chinoises se trouvant au musée depuis plusieurs années, mais pas encore inventoriées.)

AR 4333. — Pot en grès vernissé par Roux-Champion (don de M. Roux fils).

AR 4334. — Masque en terre cuite, par André Derain.

AR 4335. — Tête en terre cuite, par André Derain.

AR 4336. — Carreau en bas-relief, par André Derain.

AR 4337. — Carreau vernissé bleu, par André Derain.

AR 4338. — Carreau vernissé jaune, par André Derain.

(Ces objets ont été donnés par M<sup>me</sup> André Derain et M. Pierre Cailler.)

AR 4339. — Femme, grès vernissé, par Otto Hohlt.

AR 4340. — Coupe jaune, par Albrecht Hohlt.

AR 4341. — Coupe violette, par Albrecht Hohlt.

(Ces objets ont été donnés par M<sup>me</sup> Otto Hohlt.)

AR 4342. — Coupe rouge, par M. J. Périès.

AR 4343. — Grande urne en faïence. Talavera.

AR 4344. — Plat en faïence à décor polychrome. Catalogne.

AR 4345. — Albarello à décor bleu. Aragon.

AR 4346. — Pot en faïence à trois couleurs. Manisès.

AR 4347. — Vase à trois anses, poterie en vert et brun. Teruel.

AR 4348. — Cruche à fond jaune et décor polychrome. Castille.

#### PUBLICATIONS DU MUSÉE D'ART ET D'HISTOIRE EN 1961

*Genava*, n.s., t. IX, 1961. — Manuela Maschietto, *Catalogue raisonné des dessins de Rodolphe Töpffer dans les collections privées genevoises* (extrait de *Genava*, 1961, pp. 125-176).

#### CATALOGUES D'EXPOSITIONS:

*Clavé, 25 ans de peinture.* Musée Rath, 10 juin-13 août 1961.

*Yves Brayer, 35 ans de peinture.* Musée Rath, 14 octobre-26 novembre 1961.

*Eugène Gilliard et ses élèves.* Musée Rath, 3-30 décembre 1961.