

Zeitschrift: Genava : revue d'histoire de l'art et d'archéologie
Herausgeber: Musée d'art et d'histoire de Genève
Band: 10 (1962)

Rubrik: Œuvres dans les musées et collections publiques

Nutzungsbedingungen

Die ETH-Bibliothek ist die Anbieterin der digitalisierten Zeitschriften auf E-Periodica. Sie besitzt keine Urheberrechte an den Zeitschriften und ist nicht verantwortlich für deren Inhalte. Die Rechte liegen in der Regel bei den Herausgebern beziehungsweise den externen Rechteinhabern. Das Veröffentlichen von Bildern in Print- und Online-Publikationen sowie auf Social Media-Kanälen oder Webseiten ist nur mit vorheriger Genehmigung der Rechteinhaber erlaubt. [Mehr erfahren](#)

Conditions d'utilisation

L'ETH Library est le fournisseur des revues numérisées. Elle ne détient aucun droit d'auteur sur les revues et n'est pas responsable de leur contenu. En règle générale, les droits sont détenus par les éditeurs ou les détenteurs de droits externes. La reproduction d'images dans des publications imprimées ou en ligne ainsi que sur des canaux de médias sociaux ou des sites web n'est autorisée qu'avec l'accord préalable des détenteurs des droits. [En savoir plus](#)

Terms of use

The ETH Library is the provider of the digitised journals. It does not own any copyrights to the journals and is not responsible for their content. The rights usually lie with the publishers or the external rights holders. Publishing images in print and online publications, as well as on social media channels or websites, is only permitted with the prior consent of the rights holders. [Find out more](#)

Download PDF: 19.04.2026

ETH-Bibliothek Zürich, E-Periodica, <https://www.e-periodica.ch>

ŒUVRES DANS LES MUSÉES ET COLLECTIONS PUBLIQUES

CATALOGUE CHRONOLOGIQUE

Bord d'Arve (1915). (Cf. fig. 7.)

Huile sur toile.

51,7 × 42,8.

Signé et daté en bas à droite: « 15 E. Martin ».

Legs M. Barraud, Musée d'art et d'histoire, Genève.

Rivage (1918).

Huile sur toile.

50 × 61.

Signé et daté en bas à droite: « 18 E. Martin ».

Déposé au Musée Martin Disteli, Olten.

La Belotte (env. 1918).

Huile sur toile.

50 × 61.

Signé à droite en bas: « E. Martin ».

Déposé au Musée Martin Disteli, Olten.

Le lac (1920). (Cf. fig. 4.)

Huile sur toile.

43,5 × 65,3.

Signé et daté en bas à droite: « 20 E. Martin ».

Legs M. Barraud, Musée d'art et d'histoire, Genève.

Le verger (1920).

Huile sur toile.

42 × 53.

Signé et daté en bas à droite: « 20 E. Martin ».

Déposé au Musée Martin Disteli, Olten.



▽

Fig. 29

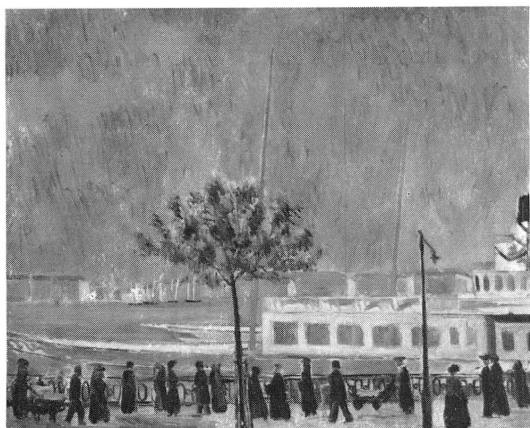
Le viaduc (1921).

Huile sur toile.

65 × 80,5.

Signé et daté en bas à droite: « 21 E. Martin ».

Musée d'art et d'histoire, Genève.



▽ Fig. 30

Le quai (vers 1922).

Huile sur toile.

57 × 70,5.

Non signé.

Kunstmuseum Winterthour (Dépôt de la Confédération 1922).

Lac (1923).

Huile sur toile.

63 × 77,5.

Signé et daté au dos: « E. Martin 1923 ».

Aargauer Kunsthau, Aarau.

(Propriété du Aargauischer Kunstverein.)

Le fiacre au quai du Mont-Blanc (1924).

Huile sur toile.

38 × 46.

Berner Kunstmuseum.

Parc de la Grange (avant 1926).

Huile sur toile.

Signé et daté en bas: « E. Martin ».

Gemäldesammlung Glarus.

(Dépôt de la Confédération 1926.)

Le Goulet (1927). (Cf. fig. 3).

Huile sur toile.

78 × 92.

Signé et daté en bas: « 27 E. Martin ».

Musée d'art et d'histoire, Genève (dépôt de la Confédération).

Matin d'hiver (vers 1928). (Cf. fig. 25.)

Huile sur toile.

80 × 55.

Signé en bas à droite: « E. Martin ».

Musée d'art et d'histoire, Genève.

Viaduc d'Allaman et la Dent de Vaulion
(avant 1929).

Huile sur toile.

118 × 150.

Signé.

Tribunal fédéral, Lausanne.

(Dépôt de la Confédération 1929.)



▽ Fig. 31

La Nautique (1930).

Huile sur toile.

73 × 91.

Signé et daté: « 30 E. Martin ».

Kunsthau, Zurich (Collection Dr. H. Mayenfisch).

Les arbres (1931). (Cf. fig. 23.)

Huile sur toile.

72 × 91.

Signé en bas à droite: « 1931 E. Martin ».

Musée d'art et d'histoire, Genève (dépôt de la Confédération).

Jardin Anglais à Genève (1934).

Huile sur toile.

72 × 91.

Signé et daté en bas à droite: « 34 E. Martin ».

Musée Martin Disteli, Olten.

Les barques (1935).

Huile sur toile.

60 × 73.

Signé et daté en bas à droite: « 35 E. Martin ».

Museum zu Allerheiligen, Schaffhouse.

Le lac (1935).

Huile sur toile.

54 × 65.

Signé et daté en bas à droite: « 35 E. Martin ».

Museum zu Allerheiligen, Schaffhouse.

Les Pitons (avant 1936).

Huile sur toile.

50 × 45.

Signé.

Musées du Valais, Sion.

(Dépôt de la Confédération 1936.)

Les voiles (1937). (Cf. fig. 12.)

Huile sur toile.

37,5 × 46.

Signé et daté en bas: « 37 E. Martin ».

Musée cantonal des beaux-arts, Lausanne.



▽

Fig. 32

Le hangar (1937).

Huile sur toile.

46,5 × 62.

Signé et daté à gauche en bas: « 27 E. Martin ».

Musée Jenisch, Vevey.

(Dépôt de la Confédération.)

Le viaduc (1937).

Huile sur toile.

60 × 73.

Signé et daté en bas à droite: « 37 E. Martin ».

Kunstmuseum, Bâle (dépôt de la Confédération).

Le parc des Eaux-Vives en hiver (1937).
(Cf. fig. 11.)

Huile sur toile.

46 × 55.

Signé et daté en bas à droite: « 37 E. Martin ».

Kunstmuseum, Saint-Gall (propriété Kunstverein, Saint-Gall).

Viaduc d'Allaman (vers 1938). (Cf. fig. 14.)

Huile sur toile.

118 × 150.

Signé.

CFF, Berne (dépôt de la Confédération).

Paysage genevois (vers 1939). (Cf. fig. 6.)

Huile sur toile.

79 × 100.

Signé en bas à droite: « E. Martin ».

Kunstmuseum, Lucerne (don Max Moos, Genève).

Le champ de foire (1940). (Cf. fig. 13.)

Huile sur toile.

57 × 76,5.

Signé et daté en bas à droite: « 40 E. Martin ».

Kunsthau Zurich (Collection Dr. H. Mayenfisch).

La neige sur les toits (1940).

Huile sur toile.

73 × 95.

Signé et daté en bas à droite: « 40 E. Martin ».

Kunstmuseum, Winterthour (acquis 1943).

Δ

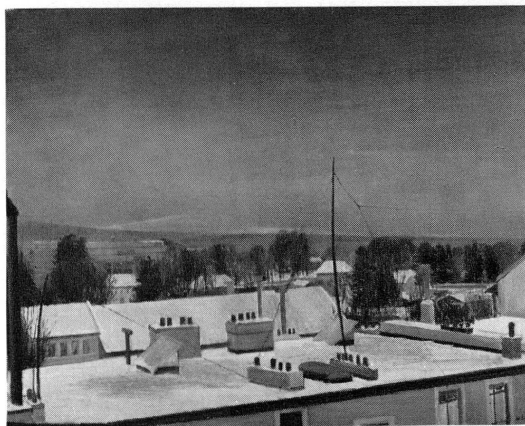


Fig. 33

Les cerisiers (1941). (Cf. fig. 16.)

Huile sur toile.

73 × 92.

Signé et daté en bas à droite: « 41 E. Martin ». Musée d'art et d'histoire, Neuchâtel. (Dépôt de la Confédération.)

Le jet d'eau (Rade de Genève, 1941). (Cf. fig. 5.)

Huile sur toile.

38 × 46.

Signé et daté en bas à gauche: « 41 E. Martin ».

Musée d'art et d'histoire, Fribourg.

La cheminée (1941).

Huile sur toile.

46 × 55.

Signé: « 41 E. Martin ».

Kunsthau, Zurich (Collection Dr. H. Mayenfisch).

Δ



Fig. 34

Le pêcheur (1942). (Cf. fig. 17.)

Huile sur toile.

72 × 90.

Signé et daté en bas à droite: « 42 E. Martin ». Kunsthaus Zurich (Collection Dr Mayenfisch).

Vers Zollikofen (1942). (Cf. fig. 9.)

Huile sur toile.

38 × 46.

Signé et daté en bas à droite: « 42 E. Martin ». Département fédéral de l'intérieur, Berne. (Dépôt de la Confédération.)

L'Aubonne au printemps (1943).

Huile sur toile.

92 × 73.

Signé et daté en bas à droite: « 43 E. Martin ». Musée d'art et d'histoire, Genève.

Les bords de l'Aubonne (1943). (Cf. fig. 8.)

Huile sur toile.

73 × 60.

Signé et daté en bas à droite: « 43. E. Martin ». Berner Kunstmuseum.



▽

Fig. 35

Le trou de Bourgogne (1943).

Huile sur toile.

31 × 40.

Signé et daté en bas à droite: « 43 E. Martin ». Fondation O. Reinhart, Winterthur. (Catalogue 1951, n° 272.)

Lisière de forêt (1943).

Huile sur toile.

100 × 81.

Signé et daté en bas à droite: « 41 E. Martin ». Département militaire fédéral, Berne. (Dépôt de la Confédération.)

La grande cheminée (1944).

Huile sur toile.

(30 F).

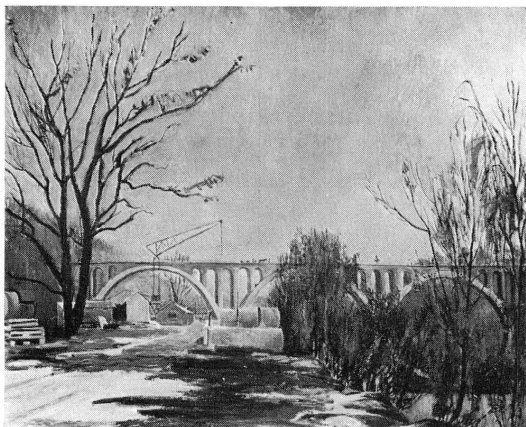
Signé et daté en bas à droite: « Janvier 44/ E. Martin ». Musée de Soleure.

Les petits bouleaux (1944). (Cf. fig. 26.)

Huile sur toile.

73 × 92.

Signé et daté en bas à droite: « 44 E. Martin ».
Département militaire fédéral, Berne.
(Dépôt de la Confédération.)



▽

Fig. 36

Le chantier du pont (avant 1946).

Huile sur toile.

73 × 92.

Signé et daté en bas: « E. Martin ».
Département politique fédéral, Berne.
(Dépôt Confédération 1946.)

La rade et les poules d'eau (1946). (Cf. fig. 22.)

Huile sur toile.

46 × 55.

Signé et daté en bas à droite: « 46 E. Martin ».
Département politique fédéral, Berne.
(Dépôt Confédération.)

Bord de l'Aubonne en automne (1946).

Huile sur toile.

92 × 72,8.

Signé et daté en bas à droite: « 46 E. Martin ».
Département fédéral des finances, Berne.
(Dépôt Confédération.)

Le chantier du couvreur (1947). (Cf. fig. 19.)

Huile sur toile.

92 × 72,8.

Signé et daté en bas à droite: « 47 E. Martin ».
Département politique fédéral, Berne.
(Dépôt Confédération.)

Le quai du Mont-Blanc (1949). (Cf. fig. 37.)

Huile sur toile.

60 × 74.

Signé et daté en bas à droite: « 49 E. Martin ».
Musée de Soleure.

Le Neptune (1950). (Cf. fig. 20.)

Huile sur toile.

54 × 65.

Signé et daté en bas: « E. Martin 50 ».
Musée d'art et d'histoire, Genève, 1951-138.

Automne (1950).

Huile sur toile.

73 × 59,2.

Signé et daté en bas à droite: « 50 E. Martin ».
Département politique fédéral, Berne.
(Dépôt de la Confédération.)

Hiver (1950). (Cf. fig. 10.)

Huile sur toile.

27 × 35.

Signé et daté en bas à droite: « 50 E. Martin ».
Baudirektion, Berne.
(Dépôt Confédération.)

Bords de rivière (avant 1951).

Huile sur toile.

27 × 35.

Signé et daté en bas: « E. Martin ».
Département politique fédéral, Berne.
(Dépôt Confédération 1951.)

La rue Verdaine (avant 1951). (Cf. fig. 21.)

Huile sur toile.

Signé et daté en bas: « E. Martin ».

Département fédéral des postes et chemins
de fer, Berne.
(Dépôt de la Confédération, 1951.)

Autoportrait (« Bonjour Madame! ») (1951).
(Cf. fig. 2.)

Huile sur toile.

65 × 81.

Signé et daté en bas à droite: « E. Martin 51 ».
Musée d'art et d'histoire, Genève, 1951-114.

Les arbres dénudés (1952). (Cf. fig. 24.)

Huile sur toile.

73 × 91,1.

Signé et daté en bas à droite: « 52 E. Martin ».
Département politique fédéral, Berne.
(Dépôt Confédération.)

Le quai sous la pluie (1953). (Cf. fig. 18.)
Huile sur toile.
Signé et daté en bas à droite: « 53 E. Martin ».
Musée d'art et d'histoire, Genève.

Bords de l'Aise.
Huile sur toile.
59 × 50.
Signé en bas: « E. Martin ».
Museum zu Allerheiligen, Schaffhouse.

ŒUVRES NON DATÉES

Le taxi.
Huile sur toile.
38 × 46.
Signé en bas: « E. Martin ».
Fondation Oskar Reinhart, Winterthour.
(Catalogue 1951, n° 271.)

A la Pointe à la bise.
Huile sur toile.
24 × 33.
Signé à gauche en bas: « E. Martin » (très effacé).
Musée cantonal des beaux-arts, Lausanne.
(Acquis en 1957.)

Avant-printemps.
Huile sur toile.
46 × 54,5.
Non signé.
Museum zu Allerheiligen, Schaffhouse.

Le Jardin anglais pavoisé. (Cf. fig. 15.)
Huile sur toile.
72,5 × 91,5.
Signé en bas à droite: « E. Martin ».
Musée d'art et d'histoire, Genève.

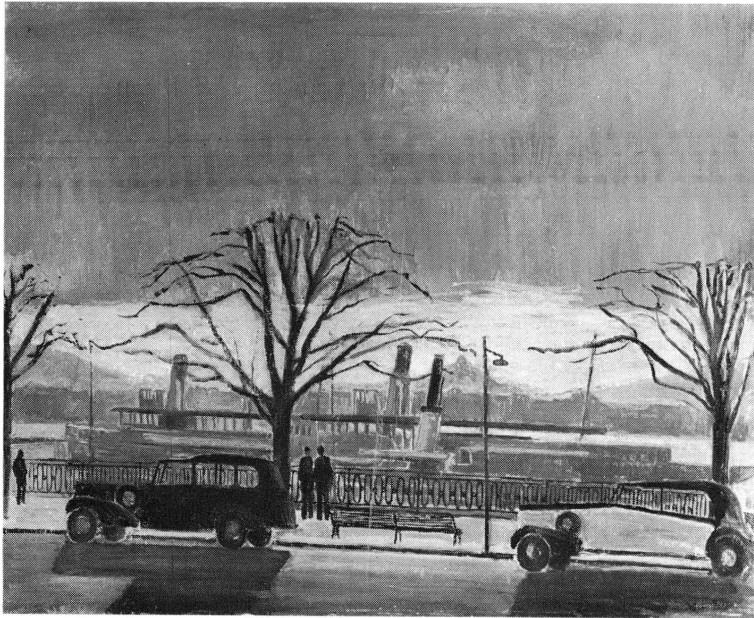


Fig. 37. Le quai du Mont-Blanc (1949).

REMERCIEMENTS

Nous exprimons notre reconnaissance à tous ceux et celles qui nous ont aidé à réunir les écrits d'Eugène Martin ainsi que la documentation bibliographique et l'illustration, tout particulièrement à

M. Claude MARTIN, à Genève, qui nous a autorisé à publier les textes de son père;

M. Guido FISCHER, à Aarau, président de la Société des peintres, sculpteurs et architectes suisses;

M. le pasteur Henry MOBBS, à Genève;

au Département fédéral de l'intérieur à Berne;

à la Société des Amis du Musée d'art et d'histoire, à Genève;

M^{lle} Marie-José ROSATI, secrétaire au Musée d'art et d'histoire à Genève;

M. Herbert THEURILLAT, peintre, à Genève;

M^{lle} Catherine DUMONT, étudiante, à Genève;

M. Max MOOS, galerie d'art, à Genève;

M^{lle} Anne-Marie PFISTER, conservateur des manuscrits à la Bibliothèque publique et universitaire, à Genève;

M. Charles GOERG, directeur de la Bibliothèque d'art et d'archéologie, à Genève;

M^{me} Manuela BUSINO-MASCHIETTO, docteur ès lettres, à Genève;

M. Dr Hans LÜTHY, directeur de l'Institut suisse pour l'étude de l'art, à Zurich;

M. Dr Hans-Christoph VON TAVEL, rédacteur au *Dictionnaire des Artistes suisses du XX^e siècle*, à Berne;

ainsi qu'à MM. les conservateurs des musées de Aarau, Bâle, Berne, Fribourg, Genève, Glaris, Lausanne, Lucerne, Olten, Saint-Gall, Schaffhouse, Soleure, Vevey, Winterthour, Zurich, et à la Fondation Oscar Reinhart, Winterthour, qui nous ont aimablement autorisé à reproduire les œuvres d'Eugène Martin se trouvant dans leurs collections.

Photographies: Peter Ammon, Lucerne; Jean Arlaud, Genève; Pierre Bouffard, Genève; Département fédéral de l'intérieur, Berne; Fondation Oscar Reinhart, Winterthour; Gloor, Neuchâtel; André Held, Lausanne; Foto Heri, Soleure; L. Hilber, Fribourg; Kunsthhaus, Zurich; Kunstmuseum, Bâle; Kunstmuseum, Berne; Kunstmuseum, Saint-Gall; H. Linck, Winterthour; Marolf, Vevey; Musée d'art et d'histoire, Genève; H. Stebler, Berne; Steiner, Berne; H. Wullschleger, Winterthour.