

Zeitschrift: Genava : revue d'histoire de l'art et d'archéologie
Herausgeber: Musée d'art et d'histoire de Genève
Band: 20 (1942)

Artikel: Les arts à Genève
Autor: Deonna, W.
Kapitel: La ferronnerie, la tôlerie, la serrurerie
DOI: <https://doi.org/10.5169/seals-727623>

Nutzungsbedingungen

Die ETH-Bibliothek ist die Anbieterin der digitalisierten Zeitschriften auf E-Periodica. Sie besitzt keine Urheberrechte an den Zeitschriften und ist nicht verantwortlich für deren Inhalte. Die Rechte liegen in der Regel bei den Herausgebern beziehungsweise den externen Rechteinhabern. Das Veröffentlichen von Bildern in Print- und Online-Publikationen sowie auf Social Media-Kanälen oder Webseiten ist nur mit vorheriger Genehmigung der Rechteinhaber erlaubt. [Mehr erfahren](#)

Conditions d'utilisation

L'ETH Library est le fournisseur des revues numérisées. Elle ne détient aucun droit d'auteur sur les revues et n'est pas responsable de leur contenu. En règle générale, les droits sont détenus par les éditeurs ou les détenteurs de droits externes. La reproduction d'images dans des publications imprimées ou en ligne ainsi que sur des canaux de médias sociaux ou des sites web n'est autorisée qu'avec l'accord préalable des détenteurs des droits. [En savoir plus](#)

Terms of use

The ETH Library is the provider of the digitised journals. It does not own any copyrights to the journals and is not responsible for their content. The rights usually lie with the publishers or the external rights holders. Publishing images in print and online publications, as well as on social media channels or websites, is only permitted with the prior consent of the rights holders. [Find out more](#)

Download PDF: 20.01.2026

ETH-Bibliothek Zürich, E-Periodica, <https://www.e-periodica.ch>

LA FERRONNERIE, LA TÔLERIE, LA SERRURERIE



BIEN que plus modestes, les artisans qui travaillent le fer méritent quelque attention, car leur main habile sait parfois ouvrir en beaux motifs ornementaux les grilles, les balustrades, les impostes, les balcons et les rampes d'escaliers¹.

* * *

La grille en fer forgé qui fermait en 1659 la chapelle de Rohan à Saint-Pierre a été refaite en 1890 et ses écussons en tôle repoussée, aux armes de Rohan et de Bretagne (*fig. 226*), remplacés par des copies. On voit aussi au Musée, qui les conserve², une barrière jadis placée sur le perron de la chapelle des Macchabées, construit en 1680³, dont le fer forgé reproduit les armoiries genevoises (*fig. 307*). Les demeures privées surtout offrent des exemples de cet art : à la Grand'Rue 39 et rue du Puits-Saint-Pierre 6, en 1681, les impostes des portes aux initiales de Jean-Louis Calandrini et de sa femme Marie Hertuer, et le balcon, un des premiers qui furent construits à Genève⁴; à la rue du Marché 21, maison reconstruite en 1698 par Isaac Vernet, la balustrade de l'escalier et d'autres motifs à son monogramme⁵. Le Musée de Genève a recueilli d'autres témoins de la seconde

¹ On trouvera divers exemples de fers forgés : *Anciennes maisons de Genève, passim*, I, pl. 22, 58; II, 50-52, 58, etc.; *La maison bourgeoise en Suisse*, II, Le canton de Genève, 2^{me} éd., 1940, *passim*.

² *Coll. arch. et hist., Moyen âge et temps modernes*, 120, F. 12, G. 451, référ. — Sur le tombeau du duc de Rohan, cf. p. 346.

³ *BHG*, I, 1892-1897, 89, note 1; *Coll. arch. et hist., Moyen âge et temps modernes*, 82 G. 520.

⁴ *Maison bourgeoise en Suisse*, II, Le canton de Genève, 2^{me} éd., xiv, pl. 23; *G*, IX, 1931, 52, n° 26.

⁵ *Maison bourgeoise en Suisse*, pl. 27.

moitié du XVII^e siècle dans les démolitions de la place de la Fusterie¹, de la Corraterie 13², de la rue de la Madeleine³, de la maison des Trois-Rois⁴.

* * *

Les hôtels particuliers qui s'élèvent au XVIII^e siècle avec un luxe inconnu auparavant offrent à la ferronnerie de nouvelles possibilités, et c'est alors qu'elle

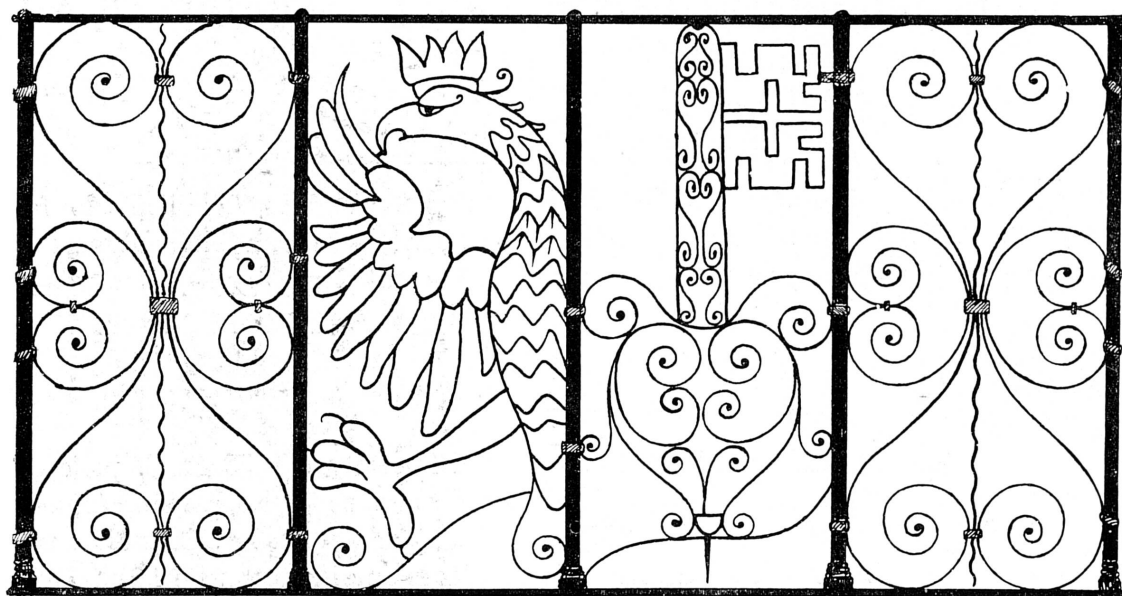


FIG. 307. — Balustrade de la chapelle des Macchabées, 1680. Musée de Genève.

produit ses œuvres les plus nombreuses et les plus remarquables: aux Délices⁵; à la Cour Saint-Pierre 2⁶; à la rue Calvin 11⁷; à la villa Diodati de Cologny⁸; à la

¹ Maison démolie en 1899-1900, imposte: *Anciennes maisons de Genève*, II, pl. I.

² Maison démolie en 1902, n° 1320. Imposte avec monogramme.

³ Maison démolie en 1906, n° 4688. Imposte avec monogramme surmonté d'une couronne: *Maison bourgeoise*, 66, fig., en bas.

⁴ Maison construite en 1675, démolie en 1897, n° 2562. Balustrade. Cf. encore n° 1725, balustrade, Genève, sans provenance définie.

⁵ Imposte aux initiales de J.-J. Mallet, début du XVIII^e siècle: *G*, IV, 1926, 47, fig.

⁶ Balcon. Maison construite en 1703 pour l'amiral Duquesne: *G*, IX, 1931, 52, n° 20; *Maison bourgeoise*, 64, fig.

⁷ Balustrade et balcons, semblables aux modèles de P. Gignoux, et sans doute de lui. Ancienne maison Lullin, construite en 1706: *Maison bourgeoise*, xxxi-II, 40, fig.

⁸ Balustrade du balcon aux armes Diodati, grille de porte du jardin. Maison construite en 1711: *Maison bourgeoise*, XLIV, 100-101, fig.; *NA*, 1912, 49, fig.

Cité 24¹; à la rue du Cloître², dont la balustrade est « d'un style beaucoup plus riche que les spécimens ordinaires de ferronnerie locale »; à la Grand'Rue 16³; à Chouilly⁴; à la Taconnerie 10⁵; à la rue du Rhône⁶; à l'église luthérienne, ancien immeuble privé (fig. 308)⁷; à la rue de Coutance 12⁸; au Terraillet 1 (fig. 306)⁹; à l'ancien théâtre de Neuve¹⁰; à la rue de Chantepoulet 25¹¹, etc.¹². On admirera aussi les beaux portails en fer forgé qui clôturent les propriétés privées aux environs de Genève¹³.

* * *

¹ Rampe de l'escalier d'honneur, par P. Gignoux; balcon par Staib. Maison Lullin, puis de Saussure, construite de 1707 à 1712: *Maison bourgeoise*, xxxiii, 37, fig.; FATIO, *Genève à travers les siècles*, 106-107, fig.

² Balustrade, balcons. Maison Mallet, construite vers 1721: *Maison bourgeoise*, 45-47, fig.; G, IX, 1931, 49, n° 2.

³ Rampe d'escalier, 1726: *Maison bourgeoise*, 65, fig.

⁴ Balustrade, impostes. Maison Marignac, vers 1735: *Maison bourgeoise*, XLIV, 103, fig.

⁵ Balcon. Maison Cayla, construite en 1750: *Maison bourgeoise*, 51, fig.

⁶ Inv. n° 32. Balustrade avec monogramme surmonté d'une couronne.

⁷ Grille du portail par Staib. Maison construite en 1762: *Anciennes maisons de Genève*, I, pl. 71, 75-76; *Maison bourgeoise*, 64, fig.; FATIO, *Genève à travers les siècles*, 107, fig.

⁸ Balustrade des arcades, rampe de l'escalier. Maison Thuillier, 1765, démolie: *Maison bourgeoise*, xxxix, 60, fig.; *Anciennes maisons de Genève*, II, pl. 52.

⁹ Balustrade d'escalier avec monogramme O.A. V., et date 1766, au Musée de Genève, Inv. VG. 60. Maison Buisson, construite peu avant 1708, et escalier de 1766; démolie en 1916: *Maison bourgeoise*, 65, fig.; PA, 1922, 92, pl.; *Rapport Soc. Aux. du Musée pour 1916, 1917*; 27, fig.

¹⁰ Deux rampes, au Musée, nos 6586 et 6586 bis. Construit de 1783 à 1786.

¹¹ Balcon. Maison Roux, fin du XVIII^e siècle: *Anciennes maisons de Genève*, I, pl. 96, 98; *Maison bourgeoise*, 62, fig.

¹² Rampe. Maison rue des Allemands, 23: *Anciennes maisons de Genève*, I, pl. 60-61.

¹³ Maison Rigot, Varembé, milieu du XVIII^e siècle: G, IX, 1931, 54, n° 6. — Maison van Berchem, Frontenex: *Maison bourgeoise*, 132-133. — Grande-Boissière, route de Chêne: *ibid.*, 120, fig. — Maison Du Pan, Cologny: *ibid.*, 126, fig. — Maison Lullin, Creux-de-Genthod: *ibid.*, 122-123, fig. — Divers fers forgés au château de Dardagny: G, IX, 1931, 57, n° 24.

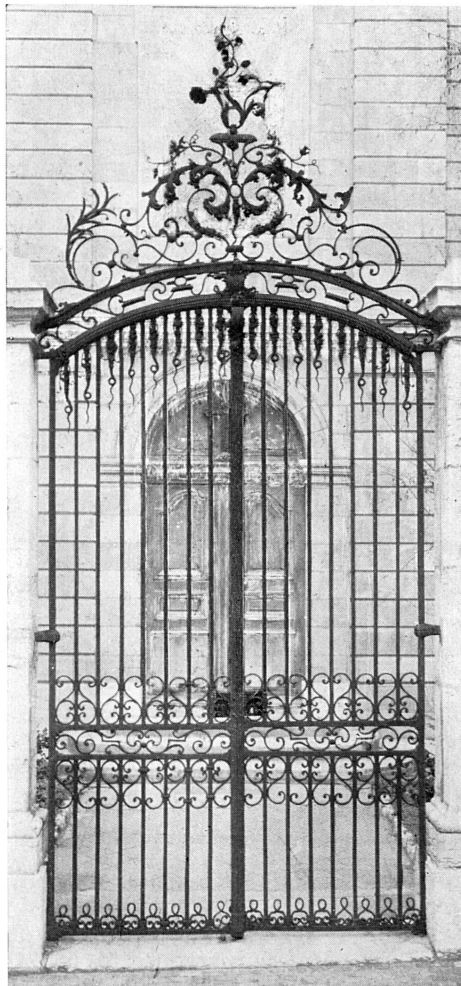


FIG. 308. — Grille de l'église luthérienne, par Staib, 1762.

Les mêmes artisans exécutent en tôle les épis, les girouettes — quelques-uns, de style Louis XVI, sont fort élégants — qui surmontent les toitures ¹ (fig. 312-3);

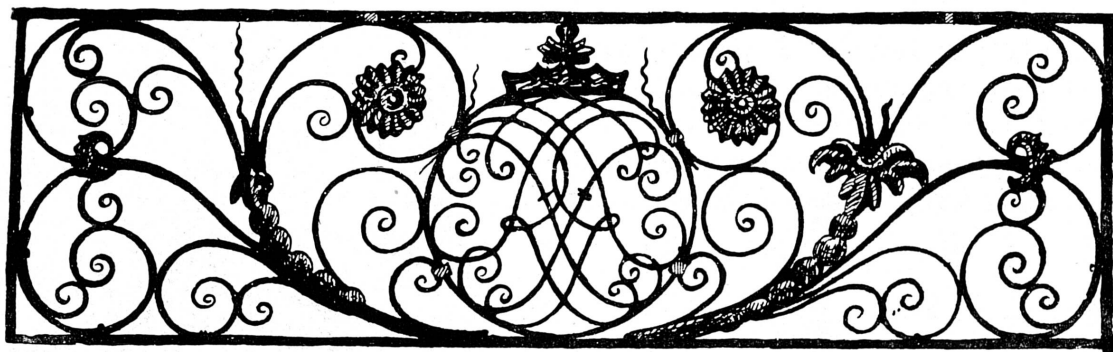


Fig. 309. — Imposte, XVIII^e siècle. Musée de Genève.

parfois ils contiennent des documents de l'époque ², portent leur date et les noms de ceux qui les ont faits ³.



Fig. 310. — Balustrade, XVIII^e siècle. Musée de Genève.

¹ Ex.: *Maison bourgeoise*, 64, 66, 71, fig.; *NA*, 1905, 96, fig.; 1915, 56. — Le Musée de Genève conserve quelques épis de dates diverses: N. 572, maison de Rive, 15, démolie en 1881. — N. 571. Même provenance. — N. 570. Proviendrait de la chapelle des Macchabées, mais cette provenance est contestée par Mayor (fig. 312). — VG. 78. En forme de fer de lance à quatre pans. — VG. 79. Urne Louis XVI, d'une maison de Versoix (fig. 313). — N. 832. Coq du clocher de Saint-Gervais. — N. 960. Girouette d'une maison du Molard, aux armes de Genève.

² Epi de la tour sud de Saint-Pierre, avec documents de 1705: MARTIN, *Saint-Pierre*, 109. — Epi du Grenier à blé, construit de 1765 à 1774: *NA*, 1905, 96; 1915, 101; *PS*, 301; *Anciennes maisons de Genève*, I, pl. 41; Les mémoires d'une girouette, *Journal de Genève*, 9 sept. 1874.

³ Epi de la maison forte de Vézenaz, avec la date 1558, et celles de ses réfections, 1711, 1751, les noms des ouvriers: *PS*, n° 760. — Epi de la tour du Molard, fait d'une hallebarde à laquelle une clef est attachée; sur la tige de fer servant de hampe, nom d'Etienne Lacombe, et date 1773: *PS*, n° 959, référ.; *MDG*, XI, 1859, 125, pl. — Cet épi a donné naissance à une curieuse légende: DEONNA, *G*, II, 1924, 287, La hallebarde et la clef à la tour du Molard.

Voici des enseignes d'hôtellerie ¹: celle de la Grue, du XVIII^e siècle, au Musée de Genève, est la plus belle (fig. 311) ².

Voici des gaufriers ³, dont l'ornementation ne comporte que des quadrillages, des rinceaux, une date souvent fictive, les armoiries de leurs propriétaires et parfois celles de Genève (fig. 314-7) ⁴; en 1596, un « oubliair » n'est-il pas condamné à l'amende

¹ Sur les hôtelleries de Genève depuis le XV^e siècle: *PS*, 174, référ.; CHAPUISAT, *L'Auberge de Sécheron*, 1932; PERRIN, *Genève au XVIII^e siècle*, suivi d'une *Notice sur les hôtelleries et les auberges de la ville de Genève*, 1909.

Sur les enseignes d'hôtellerie: BLAVIGNAC, *Histoire des enseignes d'hôtelleries, d'auberges et de cabarets*, 1878; DEONNA, *Recherches de M. Cahorn sur les hôtelleries genevoises et leurs enseignes*: *G*, XIII, 1935, 350; *id.*, *Les hôtelleries de Genève et leurs enseignes*, *ibid.*, XIX, 1941, 202. Les notes inédites de M. Cahorn sont conservées au Musée d'Art. et d'Histoire

Les enseignes qui subsistent sont la plupart peintes, et de date tardive; quelques-unes sont sculptées sur pierre ou sur bois; cf. p. 351, 363. — Liste, *G*, XIII, 1935, 340-341; DEONNA, *Traditions populaires dans l'ancienne Genève*. Le sens de quelques enseignes d'hôtelleries, *Arch. suisses des trad. populaires*, XXVII, 1926, 65; BLONDEL, *Enseignes et armoiries genevoises*, *BHG*, IV, 1914-1923, 277 (aquarelles de George). — Enseignes de métiers: *G*, XIII, 1935, 341. Cf. p. 351.

² DEONNA, Le sens de quelques enseignes d'hôtellerie, *Arch. suisses des trad. populaires*, XXVII, 1926, 65, I. La Grue, fig. 1; *Coll. arch. et hist.*, 121, n° 926; *PA*, 1919, 230, fig. 3; *Maison bourgeoise*, 66, fig.

³ Le Musée en possède plusieurs de provenance genevoise, dont les plus anciens ne sont pas antérieurs au XVIII^e siècle: *Coll. arch. et hist.*, *Moyen âge et temps modernes*, 133, Gaufriers.

Inv. 73, de Meyrin, 1719, *ibid.*, 135. — 1134, Acheté à Genève, 1719, *ibid.* — 12678, de Lullier, près Jussy, rinceaux, écu chargé de trois coquilles surmontées des initiales I.C.A., daté de 1593 (la date est assurément fantaisiste, le gaufrier n'étant pas antérieur au XVIII^e siècle). — 12679, de Landecy, quadrillage, dans un cartouche la date 1771, sur l'autre IMM. — D'autres peuvent être de provenance locale, mais les inventaires ne portent aucune indication.

⁴ Ex.: Musée, N. 977: *Coll. arch. et hist.*, *Moyen âge et temps modernes*, 135. — 15145.

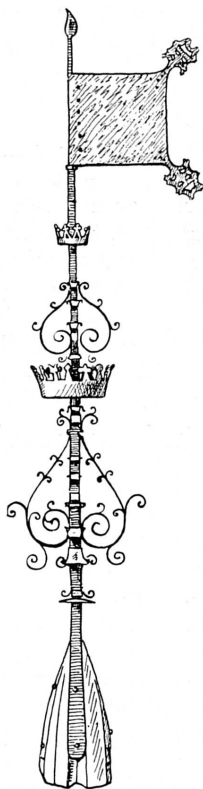


FIG. 312.
Girouette, provenant
peut-être de la chapelle
des Macchabées.
Musée de Genève.



FIG. 311.
Enseigne de la Grue, XVIII^e siècle.
Musée de Genève.

parce que ses fers portent, comme jadis sous le « papisme », « la scandaleuse image du Christ crucifié »¹ ?

Voilà des plaques de foyers en fonte, décorées ou armoriées²; des coffres de sûreté, lourds, bardés de fer, aux serrures compliquées, et parfois peints³.

Voici des serrures et des clés (*fig. 319*)⁴, des entrées de serrures⁵, des espagnolettes; quelques-unes de ces pièces, délicatement ouvragées et ornementées, sont des travaux de maîtrise. Faut-il signaler encore des mesures de poids⁶ et de longueur⁷ ?

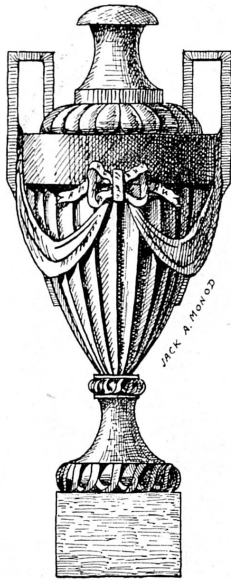


FIG. 313.
Epi provenant d'une
maison de Versoix.
Musée de Genève.

* * *

¹ BLAVIGNAC, *L'empro genevois* (2), 1875, 360; *Coll. arch. et hist.*, 133, note 1. — Ex. de gaufriers, sans provenance, avec crucifix, Musée de Genève, inv. 291, 12012, *ibid.*, 134.

² Nous en connaissons de provenance locale, mais rien ne nous permet d'affirmer qu'elles ont été faites sur place. — D'une maison du Bourg-de-Four, avec la date 1699 et les armoiries de Gingins ou de Chablais: *Coll. arch. et hist.*, *Moyen âge et temps modernes*, 55, G. 521. — De l'ancienne propriété Barlier à Aire, médaillon ovale avec Amour sur un trophée, époque Louis XVI, *ibid.*, 48, 4971.

³ Ex. coffre provenant du château d'Avusy, XVIII^e siècle: *Coll. arch. et hist.*, *Moyen âge et temps modernes*, 158, n° 8838. — Cf. un coffre avec plaque intérieure de serrure, ajourée, avec sirènes, analogue à celle du coffre précédent; il est signé par Georg Ott, à Nuremberg, en 1724, *ibid.*, 158, 6596. Le coffre d'Avusy a sans doute une origine étrangère.

⁴ *Serrures*: au Musée, VG. 170. Avec clé. Dans les ciselures, date 1594. — VG. 167. Avec clé. Fin du XVI^e siècle. — G. 431. Avec clé. XVII^e-XVIII^e siècle. — VG. 168. Avec clé. 1750 environ. — 8256. Signée « E. Vèraz ». — 8257. Travail de maîtrise, par *Staub*. — 8258. Avec clé. Travail de maîtrise, par *Martin*, vers 1770. — 8259. Avec clé. Travail de maîtrise, signé « Claude Bloc 1771 ». — G. 431. Une belle serrure, avec clé dont l'anneau a deux têtes animales affrontées, porte les armes de Genève, début du XIX^e siècle (*fig. 319*). — Serrure du XVIII^e siècle, villa Diodati, Cologny, construite en 1711: *Maison bourgeoise*, 101, fig.; *NA*, 1912, 52, fig.

Clefs. Il est difficile de dater les clefs trouvées à Genève, dont le Musée possède un certain nombre. Mentionnons: 7075. Clé de la Porte de Rive, construite en 1695, restaurée en 1747, anneau ovale avec bélière, panneton dont les ajours dessinent une ancre. — 8260. Clef en acier, de travail artistique, par *Targe*, serrurier genevois. — 8262. Clef avec les armes de Genève ciselées sur l'anneau. — 16950. Clef, tige cannelée, poignée ajourée, de style Louis XV, à coquille et rinceaux, etc.

⁵ *Maison bourgeoise*, 64, fig. — BLAVIGNAC, *Armorial genevois*, 19, note 1, entrée de serrure découpée en forme d'aigle double, datée de 1680, à la porte de la chapelle des Macchabées.

⁶ Au Musée, VG. 83. Grande balance romaine, avec poids; sur le fléau, armes de Genève, trophées d'armes, en cuivre: « Fait par Jn. Pe. Auzias », 1814.

Antoine *Binet*, « balancier », de Château-Thierry, reçu habitant en 1553: *France protestante*, 2^e éd., II, 570. — Henri *Auban*, de La Sale en Languedoc, « faiseur de romaines et autres poids », reçu habitant en 1715, *ibid.*, I, 27.

⁷ Au Musée: N. 15, en acier, aune de Genève, par « Louis Simon à Genève, 1759 », avec les armes de Genève. — En bois: VG. 31, aune de Genève, 1760; VG. 223, id., 1787; 1262, id., 1826.

Des ferronniers et serruriers ¹, les deux *Pierre Gignoux*, père et fils,

¹ Réglementation de la corporation des serruriers en 1594: BABEL, 14. — Quelques noms de serruriers:

XVI^e siècle: Besson, Jean, d'Uzès, reçu habitant en 1585: *France protestante*, 2^{me} éd., II, 477. — Boniol, Jean, du Languedoc, en 1585, *ibid.*, II, 830. — Boulon, Jacques, de Gien-sur-Loire, en 1572, *ibid.*, II, 1015. — Boullon, André, de Nullizy, en Lyonnais, en 1572, *ibid.*, II, 105. — Bourgeois, Pierre, de Sens, en 1572, *ibid.*, II, 1125.

— Bovet, Jean, du Languedoc, en 1550, *ibid.*, II, 39. — Canne, Robert, de Blois, en 1572, *ibid.*, en 1557, *ibid.*, V, 201. — De la Croix, Michel, de Fères, en 1559, *ibid.*, V, 201. — Dufau, Pierre, de Gascogne, *ibid.*, V, 668. — Fillol, Claude, du Languedoc, en 1559, *ibid.*, VI, 538. — Fosse, Simon, de Picardie, en 1554, *ibid.*, VI, 645. — Foyart, Girard, de Franche-Comté, en 1572, *ibid.*, VI, 686. — Fremin, Jacques, de Paris, reçu bourgeois en 1594, pour avoir rajusté l'horloge du Pont du Rhône: SKL, s. v. — Garnier, Jean, de Cluny, reçu bourgeois en 1548, « pour le moyen des services qu'il fait à la Seigneurie »: COVELLE, 235. — Le Coq, ou Le Cault, Georges, 1582-1660, reçu bourgeois en 1628, pour avoir fait la ferrure de la porte de la Maison de Ville: SKL, s. v.;

COVELLE, 348. — Mangeot, Nicolas, chaudronnier, fournit en 1584 le métal et travaille à la fontaine de l'alliance: MDG, 4^e, IV, 1915, 139.

XVII^e siècle: Béguin, Jacob, de Vitry-le-François, reçu bourgeois en 1639: COVELLE, 358. — Claris, Jean, de Die, en 1645, *ibid.*, 363. — Genet, Antoine, en 1641, *ibid.*, 359. — Pottier, Pierre et Jean, reçus bourgeois en 1617, « à condition qu'ils feront et rendront parfaites toutes les serrures qu'il convient de faire pour toutes les fenestres et portes du Jeu de l'Arquebuse, lesquelles portes ils devront rendre fermantes à clef »: COVELLE, 342.

XVIII^e siècle: Bloc, Claude, serrure signée et date 1771 au Musée, cf. p. 470. — Jérôme, Jacques, reçu bourgeois en 1791: COVELLE, 481. — Martin, serrure au Musée, vers 1770,



FIG. 314. — Grille provenant de la maison Joly en l'Ile, XVII^e siècle.

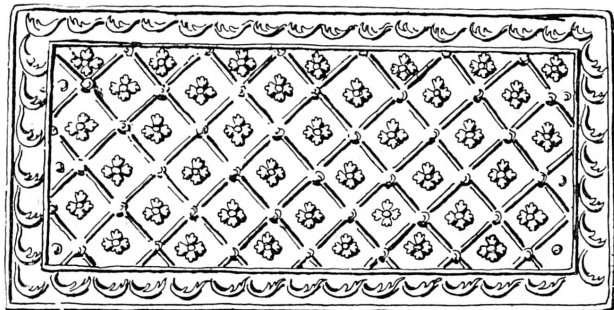


FIG. 315. — Gaufrier. Musée de Genève.



FIG. 316. — Gaufrier aux armes de Genève. Musée de Genève.

comptent au commencement du XVIII^e siècle parmi les plus habiles et les plus réputés¹; ils publient en 1713 un recueil de planches, « Divers ouvrages de serrurerie, etc. », avec des motifs de ferronnerie dont ils exécutent plusieurs pour des maisons privées de Genève, par exemple la rampe de la maison Lullin-de Saussure, Cité 24²; il est

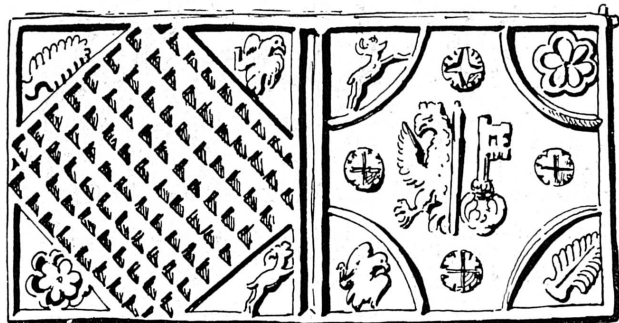


FIG. 317. — Gaufrier aux armes de Genève.
Musée de Genève.

intéressant de comparer l'exécution au dessin. *Jean Conrad Staib*, reçu bourgeois en 1791³, est aussi un artisan de mérite; nous lui devons la belle grille au portail de l'église luthérienne⁴, un petit balcon à la maison Lullin-de Saussure⁵ et, au Musée de Genève, une serrure, pièce de maîtrise⁶.

* * *

L'éclairage privé et public est longtemps rudimentaire, à Genève comme ailleurs⁷. Des torchères ou « pots-à-feu » sont fixés aux façades et l'une d'elles, à l'angle de la rue du Perron et de la rue Calvin, a subsisté du XVII^e siècle jusqu'à nos jours⁸. Les lanterniers ne chôment pas et fabriquent les lanternes ordinaires en tôle, ou luxueuses et ornementées en cuivre et en bronze⁹. C'est à un Genevois, François-Pierre-Ami *Argand* (1750-1803), que l'on doit, entre 1780 et 1783, un perfectionnement important de la lampe à huile, pour lequel il prend un brevet en Angleterre. En France, *Quinquet* et *Lange* s'attribuent le mérite de l'invention,

cf. p. 470. — *Targe*, Louis-Germain, né en 1787, par patriotisme ne voulut pas recevoir de salaire pour la façon de la grille du Jardin botanique. Au Musée, une clef de lui, en acier, cf. p. 470. — *E. Vèraz*, une serrure de lui vers 1750. Cf. p. 470.

¹ Pierre Gignoux, d'Uzès, maître serrurier, reçu habitant en 1705, mort en 1716; son fils Pierre, né à Genève en 1678, mort en 1753: *RIGAUD* (2), 125; *SKL*, s. v.; *NA*, 1908, 17, 23 sq. (fig.); *FATIO*, *Genève à travers les siècles*, 107-108; *VAILLAT*, Un maître serrurier à Genève au commencement du XVIII^e siècle, Pierre Gignoux, *L'art et les artistes*, 1912-1923, 133; *Maison bourgeoise*, XVIII, 64-66, 126.

² *Maison bourgeoise*, 37, fig. — Peut-être aussi la balustrade et les balcons de la maison Lullin, rue Calvin, 11. Cf. p. 466.

Au Musée de Genève, la rampe de l'escalier descendant du rez-de-chaussée supérieur au rez-de-chaussée inférieur est copiée sur un modèle de Gignoux, « Divers ouvrages, etc. », pl. 6.

³ *COVELLE*, 473.

⁴ Cf. p. 467.

⁵ *FATIO*, *Genève à travers les siècles*, 107.

⁶ Cf. p. 470.

⁷ Eclairage public: *GALIFFE*, *Genève hist. et arch.*, I, 189; *COUGNARD*, Comment s'éclairaient nos anciens, *NA*, 1913, 19.

⁸ *GALIFFE*, 191, fig.; *Anciennes maisons de Genève*, I, pl. 83. Réparée en 1899, puis en 1939.

⁹ Ex. XVIII^e siècle: *NA*, 1913, 29, fig.

mais, à la suite d'une transaction, Argand obtient seul le droit de fabriquer dans une usine qu'il installe à Versoix les lampes que Lange vend à Paris; il est aussi spolié en Angleterre et la Révolution ruine son commerce ¹. Toutefois son cousin Isaac

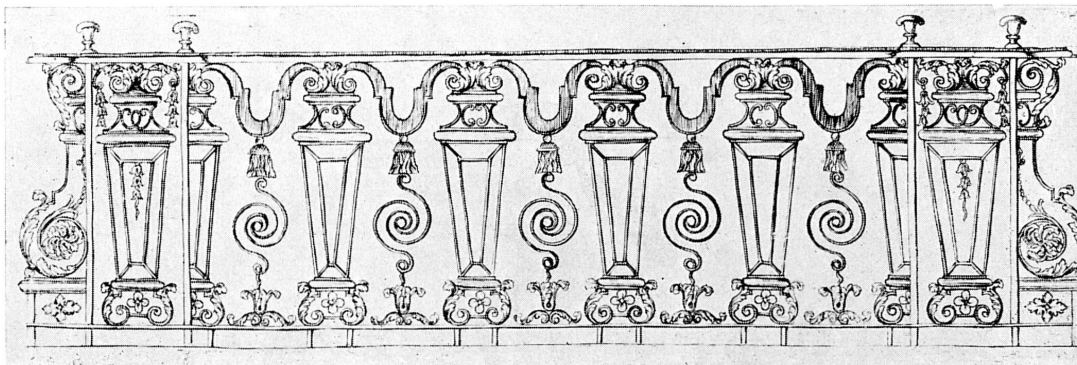


FIG. 318. — Balustrade, dessin de Pierre Gignoux, « Divers ouvrages de serrurerie ».

Bordier-Marcet continue la fabrique et perfectionne encore la lampe Argand ². On a dit d'Ami Argand qu'il « avait eu l'honneur de doter son pays d'une industrie nouvelle; avant lui, en effet, l'art du lampiste n'existait pas ».

¹ CABANÈS, Une révolution dans l'art de l'éclairage à la fin du XVIII^e siècle, Argand et son usine de Versoix, *BHG*, VI, 1933-1938, 425; ABEILLE, *Découverte des lampes à courant d'air et à cylindre*, Genève, 1785; HEYER, Ami Argand, inventeur des lampes à courant d'air, *Bull. Classe Industrie et Commerce de la Soc. des Arts*, 1861, n^o 73; D'ALLEMAGNE, *Hist. du Luminaire*, 369, 506; *DHBS*, s. v. Argand; *NA*, 1913, 31. — Lampe en tôle, système Argand, de Pregny: *NA*, 1913, 23, fig. 33.

² FERRIER, Comment Isaac Bordier-Marcet entendait en 1804 résoudre la question sociale dans sa fabrique de Versoix, *BHG*, VI, 1933-1938, 426.

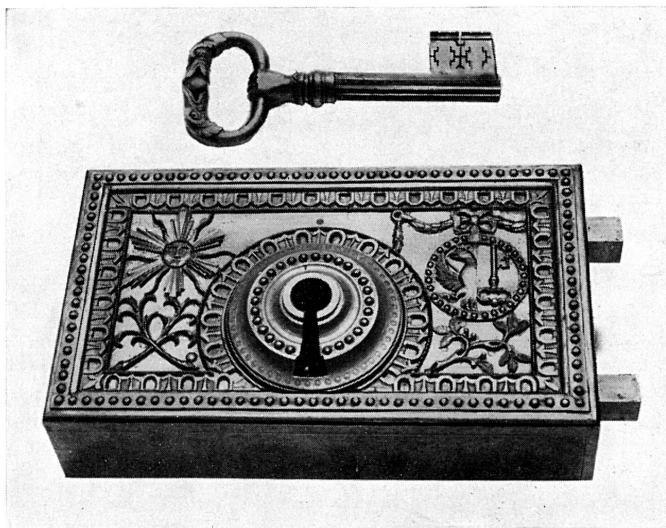


FIG. 319. — Serrure aux armes de Genève, début du XIX^e siècle. Musée de Genève.

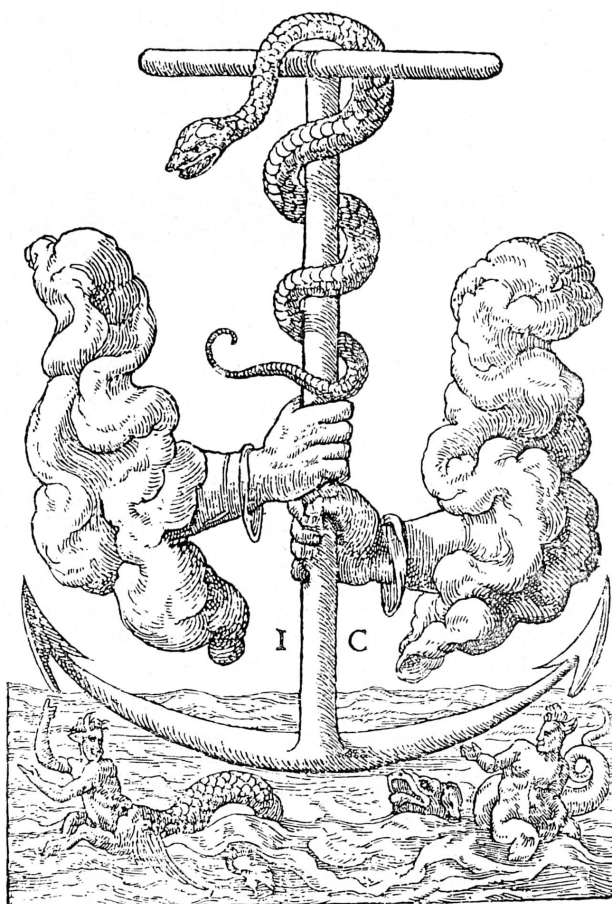


FIG. 320. — Marque de Jean Crespin.