

**Zeitschrift:** Genava : revue d'histoire de l'art et d'archéologie  
**Herausgeber:** Musée d'art et d'histoire de Genève  
**Band:** 20 (1942)

**Artikel:** Les arts à Genève  
**Autor:** Deonna, W.  
**Kapitel:** L'âge néolithique  
**DOI:** <https://doi.org/10.5169/seals-727623>

### **Nutzungsbedingungen**

Die ETH-Bibliothek ist die Anbieterin der digitalisierten Zeitschriften auf E-Periodica. Sie besitzt keine Urheberrechte an den Zeitschriften und ist nicht verantwortlich für deren Inhalte. Die Rechte liegen in der Regel bei den Herausgebern beziehungsweise den externen Rechteinhabern. Das Veröffentlichen von Bildern in Print- und Online-Publikationen sowie auf Social Media-Kanälen oder Webseiten ist nur mit vorheriger Genehmigung der Rechteinhaber erlaubt. [Mehr erfahren](#)

### **Conditions d'utilisation**

L'ETH Library est le fournisseur des revues numérisées. Elle ne détient aucun droit d'auteur sur les revues et n'est pas responsable de leur contenu. En règle générale, les droits sont détenus par les éditeurs ou les détenteurs de droits externes. La reproduction d'images dans des publications imprimées ou en ligne ainsi que sur des canaux de médias sociaux ou des sites web n'est autorisée qu'avec l'accord préalable des détenteurs des droits. [En savoir plus](#)

### **Terms of use**

The ETH Library is the provider of the digitised journals. It does not own any copyrights to the journals and is not responsible for their content. The rights usually lie with the publishers or the external rights holders. Publishing images in print and online publications, as well as on social media channels or websites, is only permitted with the prior consent of the rights holders. [Find out more](#)

**Download PDF:** 07.01.2026

**ETH-Bibliothek Zürich, E-Periodica, <https://www.e-periodica.ch>**

## L'AGE NÉOLITHIQUE



EST avec les populations néolithiques — à une date que l'on ne peut déterminer, quelques 5000 ou 4000 ans avant notre ère ?<sup>1</sup> — que le territoire genevois commence à être habité, et c'est à partir de ce moment que nous pouvons suivre sans interruption l'histoire de notre cité<sup>2</sup>.

Le Dr H. Gosse a donné en 1854 la première description des stations lacustres de Genève, qu'il a explorées ultérieurement pendant de longues années<sup>3</sup>, et son exemple a été suivi par d'autres cher-

<sup>1</sup> MONTANDON, *Genève*, 113, 36, note; BLONDEL, *G*, XIII, 1935, 328.

<sup>2</sup> En nos contrées, la civilisation néolithique finit vers l'an 2500 av. J.-C., DÉCHELETTE, *Manuel d'arch. préhistorique*, II, 101, Chronologie de l'âge du bronze dans la province occidentale. Mais on ignore quand elle débute, et cette période comprend plusieurs millénaires, *ibid.*, I, 133, Essais de subdivision chronologique du Néolithique. — Sur les diverses phases urbaines de Genève, depuis les origines, MAYOR, *L'ancienne Genève*, 5, Coup d'œil sur Genève à travers les âges; L. BLONDEL, *Origine et développement des lieux habités*, 1915 (développement de Genève depuis l'époque lacustre, 19); *id.*, La salle du Vieux-Genève au Musée d'Art et d'Histoire, *G*, XIII, 1935, 322, Introduction historique, développement et enceintes de la ville; *DHBS*, s. v. Genève, 350, Formation du territoire genevois; *DGS*, s. v. Genève.

<sup>3</sup> H. GOSSE, De l'existence d'habitations lacustres aux Eaux-Vives, aux Pâquis et à Versoix, comm. Soc. Hist., 1854; *Mémorial*, 1889, 98; *id.*, De la recherche des stations lacustres aux environs de Genève, comm. Soc. Hist., 1856; *Mémorial*, 106; *id.*, La station lacustre des Eaux-Vives et les objets en pierre ou en bronze qui y ont été trouvés, comm. Soc. Hist., 1864; *Mémorial*, 140; *MDG*, XV, 1865, 149; *id.*, Hache en serpentine trouvée dans la station lacustre des Eaux-Vives, comm. Soc. Hist., 1865; *Mémorial*, 144; *id.*, Plan des habitations lacustres de Genève, comm. Soc. Hist., 1868, *MDG*, XVII, 1872, 114; *Mémorial*, 159; *id.*, Antiquités lacustres trouvées à Genthod, aux Eaux-Vives et à Bellerive, comm. Soc. Hist., 1870, *Mémorial*, 168.

Plan des stations lacustres présenté par Gosse à la Soc. d'Histoire de Genève, 1868; reproduit par GALIFFE, *Genève hist. et arch.*, suppl., 14; MAYOR, *L'ancienne Genève*, 10, fig., 3, A; E. LENTHÉRIC, *Le Rhône, histoire d'un fleuve*, 1892, I, pl. IV; BLONDEL, *G*, I, 1923, 97-8; MONTANDON, *Genève*, carte archéologique.

cheurs<sup>1</sup>, mais l'histoire de ces découvertes n'a jamais été encore écrite que d'une façon sommaire<sup>2</sup>.

Cependant, bien avant que l'attention des érudits n'eût été éveillée, on discer-

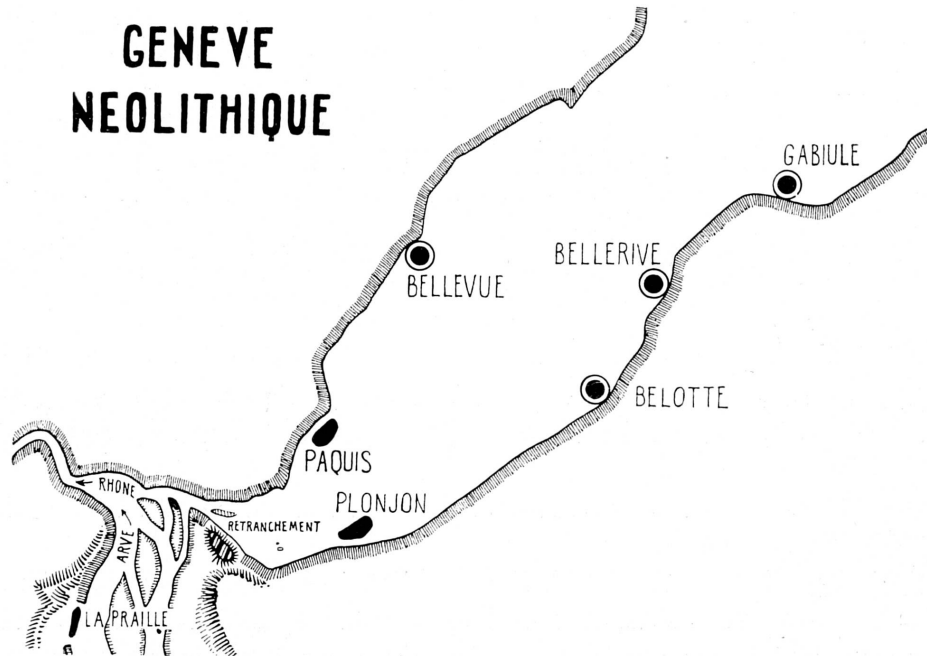


FIG. 30. — Genève à l'âge néolithique.

nait encore dans la rade de Genève les pilotis des palafittes millénaires, que l'on appelait « les fiches », dont on ignorait la date et la signification, ou que l'on croyait être les vestiges du pont de César. Conrad Witz les a reproduits sur son retable de

<sup>1</sup> THIOLY, *Les habitations lacustres du lac de Genève*, 1867; id., même titre, *Almanach de la Suisse romande*, 1868; id., *Description d'objets de l'époque de la pierre trouvés sur l'emplacement lacustre des Eaux-Vives*, *BING*, XV, 1869, 376; *G*, I, 1923, 98; TROYON, *Mém. et Doc. Hist. Suisse romande*, XVII, 1860, 123; XXV, 1868, 471; id., *Les lacustres*, 1861; D<sup>r</sup> GUILLAUME, *Objets lacustres trouvés aux environs de Genève*, *comm. Soc. Hist.*, 1868; *MDG*, XVII, 1872, 114; *Mémorial*, 160.

Sur les stations lacustres de Genève, cf. encore: *Rev. arch.*, 1910, II, 405, note 5, référ.; *G*, I, 1923, 37, note 1, référ.; KELLER, *Mitt. Ant. Gesell. Zurich*, IX, 1856, 99; RAHN, *ASAK*, 1884, 48; GALIFFE, *Genève hist. et arch.*, 7, suppl., 13; FOREL, *Le Léman*, I, 1892, 401; MAYOR, *L'ancienne Genève*, 1896, 10; id., *BHG*, I, 1892-1897, 371; LENTHÉRIC, *Le Rhône, histoire d'un fleuve*, I, 1892, 277; PITTARD, *Mélanges Soc. Aux. du Musée*, 1922, 17, etc.

Liste des stations genevoises, *ASAK*, 1858, 27; *DHBS*, s. v. Genève, 383; SCHENK, *La Suisse préhistorique*, 217; MUNRO, *Les stations lacustres d'Europe*, 1908, 92-94.

Carte: SCHENK, pl.; *Atlas des stations lacustres*, XIV<sup>e</sup> Congrès internat. d'Anthropologie, Genève, 1912; MUNRO, 91, fig. 12.

<sup>2</sup> BLONDEL, *G*, I, 1923, 88; PITTARD, *Mélanges Soc. Aux. du Musée*, 1922, 20-22.

1444, dans la scène de la « pêche miraculeuse », qu'il situe en plein port de Genève <sup>1</sup>.

Etablies sur la rive droite du lac, à Versoix, Genthod-Bellevue, aux Pâquis, et sur la rive gauche à Hermance <sup>2</sup>, Corsier, Anières, La Gabiule, Bellerive, La Belotte, la Pointe à la Bise, aux Eaux-Vives, les stations lacustres du canton de Genève datent, les unes de l'âge néolithique (*fig. 30*) <sup>3</sup>, les autres de l'âge du bronze (*fig. 35*), d'autres encore participent aux deux stades de civilisation et se prolongent à l'âge du fer (*fig. 39*). Celles de la rade de Genève seules ont pu être relevées méthodiquement lors de la baisse exceptionnelle des eaux en 1921 <sup>4</sup>, et cette étude montre comment la cité lacustre, ne comportant encore à l'époque néolithique que deux établissements, en face l'un de l'autre, à Sécheron et à Plongeon <sup>5</sup>, s'est considérablement étendue à l'âge du bronze.

\* \* \*

L'homme néolithique habite aussi la terre ferme, où il a laissé quelques vestiges dans la ville et dans la campagne (*fig. 31*) <sup>6</sup>. Il se fixe, non seulement au

<sup>1</sup> BLONDEL, G, I, 1923, 89, Mentions historiques des stations lacustres de Genève; ISIS, XXVI, 1937, 449; DEONNA, *La fiction*, 51.

<sup>2</sup> Hermance: REBER, *MDG*, XXIII, 1888-1894, 287; Fontaine-Borgel, *Hermance dès les anciens temps à nos jours*, 1888, 6.

<sup>3</sup> Voir la répartition chronologique, SCHENK, *l. c.*; MUNRO, 86, 92 sq.; MONTANDON, *Genève*, carte archéologique. — Le Musée d'Art et d'Histoire expose des documents néolithiques provenant des stations lacustres: rive gauche, Hermance, Anières, La Gabiule, Bellerive, La Belotte, les Eaux-Vives; rive droite, Versoix, Bellevue, La Poussière, les Pâquis. Nombreuses pièces de ces provenances dans les dépôts du Musée.

<sup>4</sup> BLONDEL, Relevé des stations lacustres de Genève, G, I, 1923, 88 (*fig. 8*, Cité lacustre de Genève); 13<sup>e</sup> rapport Soc. suisse de Préhistoire, 1922, 134; PITTARD, *Mélanges Soc. aux. du Musée*, 1922, 17.

<sup>5</sup> GALIFFE, *Genève hist. et arch.*, suppl., 13; MAYOR, *L'ancienne Genève*, 10-11, *fig. A*; L. BLONDEL, *Origine et développement des lieux habités*, 1915, 20, *fig. 11*; ID., *BHG*, IV, 1914-1923, 354; ID., G, XIII, 1935, 322.

<sup>6</sup> Voir les inventaires de MONTANDON, *Genève*, 156 sq., et la carte archéologique (couleur bleue).

Ex.: *Rue de Lausanne*, hache, G, XV, 1937, 2, 46. — *Chêne-Bougeries*, hache, G, XV, 1937, 2. — *La Gradelle*, commune de Cologny: CAILLER et BACHOFEN, Trouvaille néolithique à La Gradelle près de Genève, *Arch. suisses d'Anthr. générale*, IV, 1920, 129; 13<sup>me</sup> Rapport Soc. suisse de Préhistoire, 1922, 31. — Près de Saint-Georges: TROYON, *ASAK*, 1855, 52; *Mém. Doc. Soc. hist. suisse romande*, XXV, 1868, 452. — *Cartigny*, tombes, peut-être néolithiques: CAILLER et BACHOFEN, G, II, 1924, 96-7; III, 1925, 31; 12<sup>e</sup> Rapport Soc. suisse de Préhistoire, 55; 13<sup>e</sup> Rapport, 1922, 31. — *Chancy*: CAILLER et BACHOFEN, *ASAK*, 1922, 25. — *Chèvres*: THIOLY, *BING*, XV, 1869, 387. — *Hermance*, tombes néolithiques: REBER, *Des tombeaux néolithiques dans le territoire de l'ancien évêché de Genève*, 1892; SCHENK, *La Suisse préhistorique*, 487. — *Passeiry*, *ASAK*, 1922, 25. — *Pregny*: GOSSE, Objets appartenant au musée archéologique, hache en silex rubanné, trouvée en 1857 dans la propriété Mégevand à Pregny, *BHG*, 1892-1897, I, 171, etc.

Dans la plaine de *La Praille*, entre Carouge et Lancy, un village, avec plusieurs cabanes, un curieux outillage en pierre et surtout en bois, daterait peut-être du Néolithique ancien: BLONDEL,

pied<sup>1</sup>, mais au sommet de la colline de Saint-Pierre<sup>2</sup>; peut-être que celle-ci — un val-  
lonnement creusé entre la rue Saint-Léger et la rue de la Fontaine la sépare du

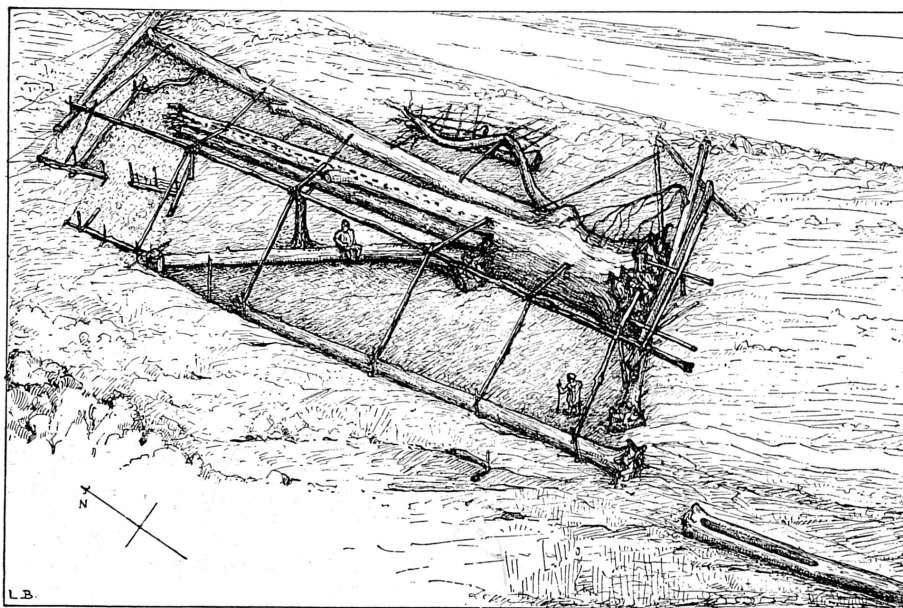


FIG. 31. — Cabane de La Praille.  
Reconstitution de L. Blondel (*G*, XVI, 1938, 53, fig. 21).

quartier des Tranchées — constitue un « éperon barré »<sup>3</sup>, un camp retranché que le  
lac, le Rhône et l'Arve<sup>4</sup> entourent des trois autres côtés, et qui commande déjà

*G*, XV, 1927, 46; *id.*, La station préhistorique de La Praille, près de Genève, *G*, XVI, 1938, 27; étude du terrain: JAYET, *ibid.*, 55; les mollusques: FAVRE, *ibid.*, 57; les végétaux: LENDNER, *ibid.*, 60; analyse pollinique: LUDI, *ibid.*, 63; *id.*, *G*, XVII, 1939, 25. — Fig. 31.

Le Musée d'Art et d'Histoire expose les documents néolithiques des stations terrestres suivantes: Genève même (lit du Rhône, Terreaux du Temple, rue de Lausanne, plateau de Saint-Georges), lit du Rhône à Chèvres, Pregny, Gy, Troinex. — Beaucoup proviennent aussi du Salève (Veyrier, Etrembières, Collonges, grottes diverses), cf. MONTANDON, *Genève*, inventaires, Le Salève.

<sup>1</sup> A la rue Toutes-Ames, restes de foyer circulaire, avec des instruments en pierre en forme de tranchets, atypiques. Est-ce une habitation néolithique? « Nous aurions ici des traces de l'homme bien antérieures à l'époque du fer »: BLONDEL, *G*, XIX, 1941, 82, fig. 1.

<sup>2</sup> MONTANDON, *Genève*, 42, 98, note 5.

<sup>3</sup> BLAVIGNAC, *Etude sur Genève depuis l'antiquité jusqu'à nos jours*, II, 1874, 19; MONTANDON, *Genève*, 42-3, 43, note 2; BLONDEL, *BHG*, IV, 1922, 349; *id.*, *Le Bourg-de-Four, son passé, son histoire*, 1929, 8; *id.*, *G*, XIX, 1941, 104-105. — Cependant, dit Blondel, nous n'avons pas de preuves certaines pour l'âge néolithique de cette fortification, dont les plus anciens témoins ne sont sans doute pas antérieurs à la Tène III; dans la vieille ville, les plus vieux vestiges datent de la Tène III ou II, soit environ de 150 av. J.-C.: BLONDEL, *G*, XIX, 1941, 104-105.

<sup>4</sup> BLONDEL, *Origine*, 20; variations du cours de l'Arve, cf. p. 13.



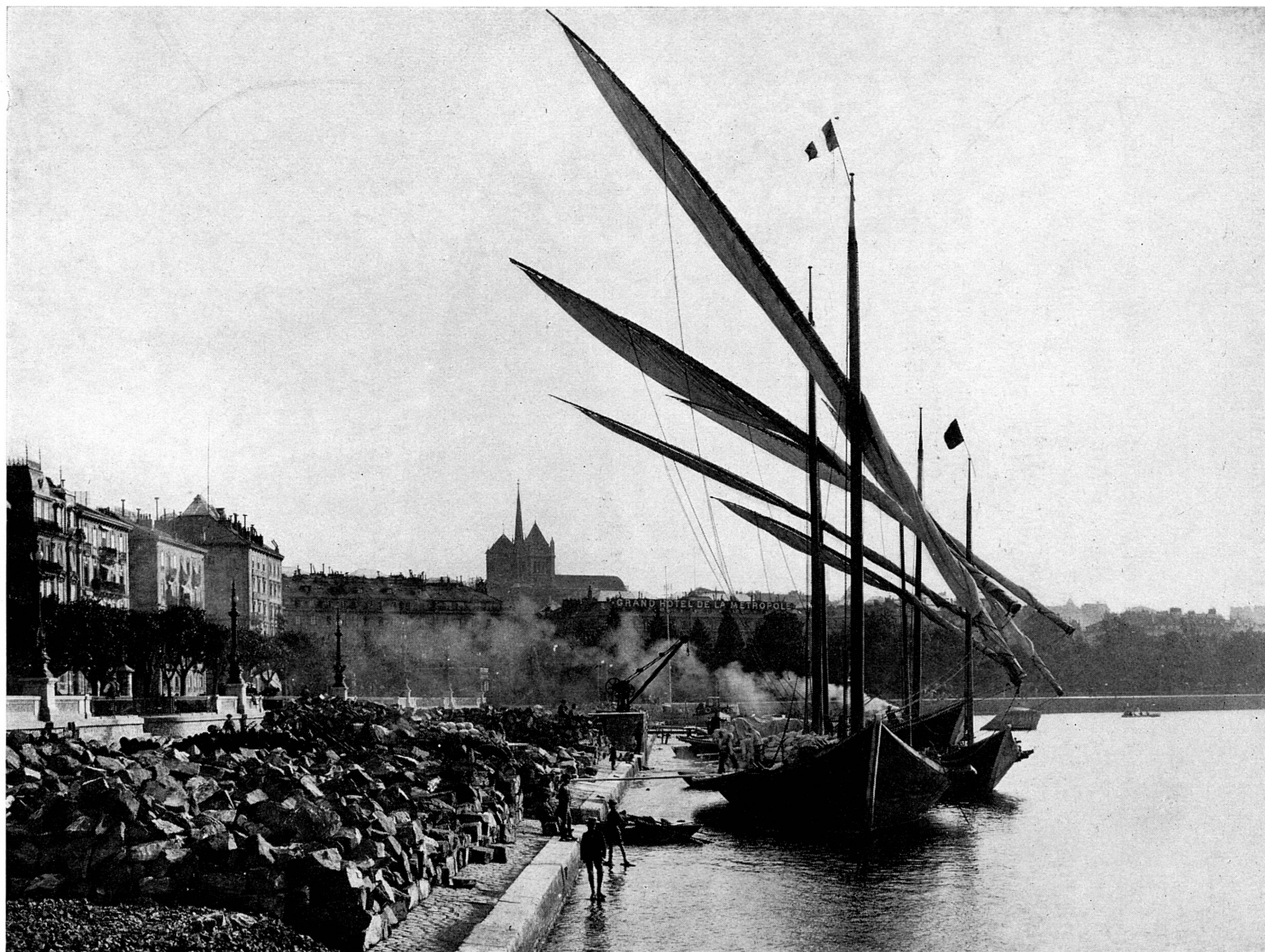


FIG. 32. — La rade de Genève.

le passage du Rhône <sup>1</sup>. C'est à cette situation stratégique que Genève doit sa fondation <sup>2</sup>.

\* \* \*

De ces stations lacustres et terriennes provient un abondant matériel, dont la majeure partie est conservée au Musée d'Art et d'Histoire: outils en pierre polie, en os, fusaïoles, objets de parure <sup>3</sup>, vases de terre <sup>4</sup>, etc., dont les types sont caractéristiques de l'industrie néolithique (*fig. 33*) <sup>5</sup>.

<sup>1</sup> Peut-être que dès cette époque le pont du Rhône relie les deux rives. BLONDEL, *Origine*, 20: « peut-être que les quelques pilotis très profonds que nous avons identifiés avec le pont gaulois et qui sont dans l'axe de Coutance appartiennent à un pont encore antérieur ? », *G.*, XVI, 1938, 113.

<sup>2</sup> *G.*, XIII, 1935, 322; BLONDEL, *Origine*, 20: « on peut dire que le pont sur le Rhône est la cause première de l'existence de Genève ».

<sup>3</sup> MONTANDON, *Genève*, Inventaires, pl. V, ex. divers; pl. VIII, silex; PITTARD, L'outillage lithique des stations lacustres de Genève, *Mélanges Soc. Aux. du Musée*, 1922, 17.

<sup>4</sup> MONTANDON, pl. VI.

<sup>5</sup> Sur Genève néolithique: *ibid.*, 35, Epoque néolithique.

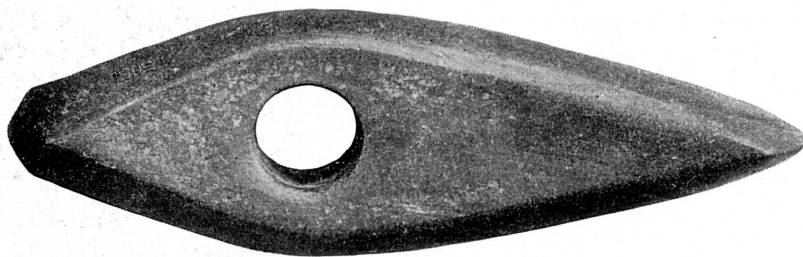


FIG. 33. — Hache trouvée à Genève. Musée de Genève.