

**Zeitschrift:** Genava : revue d'histoire de l'art et d'archéologie  
**Herausgeber:** Musée d'art et d'histoire de Genève  
**Band:** 18 (1940)  
  
**Rubrik:** Acquisitions des collections en 1939

### **Nutzungsbedingungen**

Die ETH-Bibliothek ist die Anbieterin der digitalisierten Zeitschriften auf E-Periodica. Sie besitzt keine Urheberrechte an den Zeitschriften und ist nicht verantwortlich für deren Inhalte. Die Rechte liegen in der Regel bei den Herausgebern beziehungsweise den externen Rechteinhabern. Das Veröffentlichen von Bildern in Print- und Online-Publikationen sowie auf Social Media-Kanälen oder Webseiten ist nur mit vorheriger Genehmigung der Rechteinhaber erlaubt. [Mehr erfahren](#)

### **Conditions d'utilisation**

L'ETH Library est le fournisseur des revues numérisées. Elle ne détient aucun droit d'auteur sur les revues et n'est pas responsable de leur contenu. En règle générale, les droits sont détenus par les éditeurs ou les détenteurs de droits externes. La reproduction d'images dans des publications imprimées ou en ligne ainsi que sur des canaux de médias sociaux ou des sites web n'est autorisée qu'avec l'accord préalable des détenteurs des droits. [En savoir plus](#)

### **Terms of use**

The ETH Library is the provider of the digitised journals. It does not own any copyrights to the journals and is not responsible for their content. The rights usually lie with the publishers or the external rights holders. Publishing images in print and online publications, as well as on social media channels or websites, is only permitted with the prior consent of the rights holders. [Find out more](#)

**Download PDF:** 09.01.2026

**ETH-Bibliothek Zürich, E-Periodica, <https://www.e-periodica.ch>**



## MUSÉE D'ART ET D'HISTOIRE

*Directeur* : M. W. DEONNA, professeur à l'Université.

*Secrétaire de la direction* : M. L. VIELLE.

---

On trouvera, comme d'habitude, les renseignements de nature administrative sur l'activité du Musée pendant l'année 1939, dans le *Compte rendu de l'administration municipale pour 1939*.

**A. — Collections archéologiques et historiques, Salle des Armures, Arts décoratifs, Collections lapidaires.**

Conservateur : M. W. DEONNA.

Pendant cette année, nous avons inscrit aux registres d'entrée les n<sup>os</sup> 16751-16949 (archéologie), 888 (collections lapidaires), 2245 (armures), AD 103-128 (arts décoratifs), Est. 339 (estampes).

D'anciens dépôts non encore numérotés :

archéologie : 16751-55, 16812-14, 16819-24, 16924-25, 16929-30, 16933.

*Dons et legs.*

*Arch.*: M. et M<sup>me</sup> Ed. Audeoud-Monnet (16762-65); M<sup>me</sup> Bastard-Foex (16825); M. A. Boissier (16861-92); M<sup>me</sup> Darier-Gide, usufruitière M<sup>me</sup> A. Lullin-Darier (16921-23); M. Garabedian (16818); M<sup>me</sup> G. Hentsch (16938-9); M. A. Jarrys (16934); M. Ed. Kunkler (16935); M. Alb. Lullin (16908-20); M. A. Martinet (16832); M. E. Naef (16826).

*Arm.*: M. A. Boissonnas (2245).

*Arts déc.*: M<sup>me</sup> Barbey de Jumilhac (123-128).

I. COLLECTIONS ARCHÉOLOGIQUES ET HISTORIQUES.

ANTIQUITÉ.

*Epoque préhistorique.*

16766-16811. — Silex, poteries, bronzes, de diverses stations de Belgique. Echange avec M. Dumoulin, Bruxelles.

16931-16932. — Fragments de cuirasses en bronze. Font partie du lot des cuirasses hallstattiennes trouvé à Fillinges en 1900, et acquis en 1934 par le Musée, n<sup>os</sup> 14057-61, 14181.<sup>1</sup>

ORIENT CLASSIQUE.

16861-16892. — Tablettes cunéiformes hittites.<sup>2</sup> Don de M. A. Boissier.

*Egypte.*

16815. — Ostrakon.

*Grèce.*

16893. — Vase mycénien, goulot latéral, anse horizontale, décor géométrique en vernis brun-rouge. Haut. 0,145. Athènes.

16837. — Grande amphore, de style géométrique. VIII<sup>e</sup> siècle av. J.-C. Haut. 0,415. Athènes (*pl. I, 5, et fig. 1*).

<sup>1</sup> Cf. *Genava*, XII, 1934, p. 8; DEONNA, « Les cuirasses hallstattiennes de Fillinges », *Préhistoire*, III, 1934, p. 93 sq.

<sup>2</sup> A ajouter à notre article: DEONNA, « Une collection de documents cunéiformes au Musée d'art et d'histoire », *Genava*, XVII, 1939, p. 28 sq.

16894. — Petite œnochoé à bec trilobé, de style géométrique. VIII<sup>e</sup> siècle av. J.-C. Haut. 0,15. Athènes (*pl. I, 6*).

16895. — Pyxis de style géométrique. Haut. 0,13. Athènes.

16896. — Œnoché ovoïde, à anse verticale surélevée et col trilobé. Décor en zones (bouquetins, oiseaux, sirènes). Style corinthien. Haut. 0,175. Athènes (*pl. I, 4, et fig. 2-3*).

16909. — Petit lécythe corinthien. Haut. 0,16. Don de M. A. Lullin.

16897. — Petite coupe attique à figures noires: a) deux fauves affrontés; b) deux sphinx affrontés. VI<sup>e</sup> siècle. Diam. 0,12.

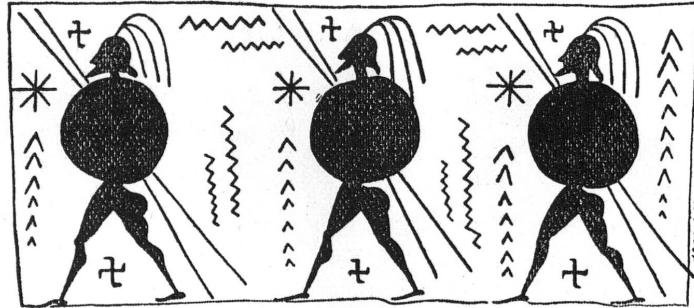


FIG. 1. — 16837. Amphore géométrique. Détail.

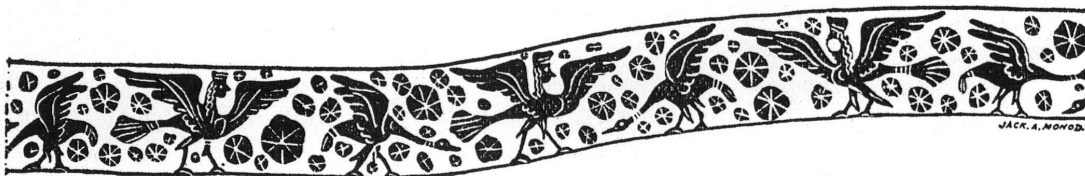


FIG. 2. — 16896. Œnochoé corinthienne. Détail.

16898. — Pyxis attique; couvercle à haut bouton. Décor grossier de palmettes en surcharge, cygne éployé blanc. Survivance de la figure noire. V<sup>e</sup> siècle. Haut. 0,195. Athènes (*fig. 4*).

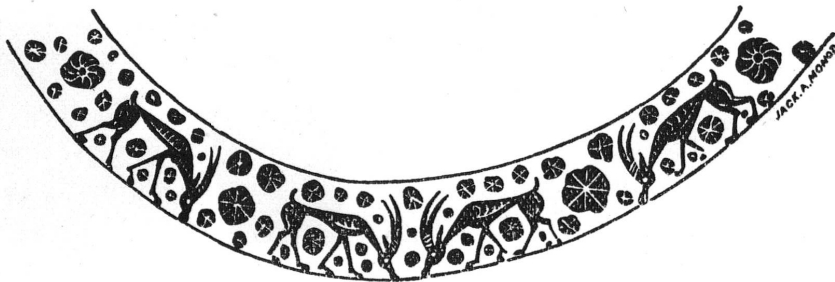


FIG. 3. — Œnochoé corinthienne. Détail.

16908. — Coupe à figures rouges. Silène penché à mi-corps dans un cratère; sur la panse de celui-ci, kylix peinte en noir. V<sup>e</sup> siècle. Diam. 0,173. Don de M. A. Lullin (*pl. I, 1*).



16899. — Péliké à figures rouges: *a*) éphèbe debout, drapé, appuyé sur son bâton, tourné à gauche; *b*) femme drapée, tenant un alabastré, tournée à gauche. Début du V<sup>e</sup> siècle. Haut 0,30.

16900. — Péliké à figures rouges: *a*) Niké tendant une bandelette à un éphèbe nu, couronné et portant un flambeau, qui court à droite vers un cippe rectangulaire, et tourne sa tête en arrière. Scène des lampadédromies.<sup>1</sup> *b*) éphèbe drapé, tourné à droite. Milieu du V<sup>e</sup> siècle. Haut. 0,21. Athènes.



FIG. 4. — 16898. Pyxis attique.

16902. — Pyxis basse, à anses horizontales, avec couvercle. Style de la figure rouge. Sur le couvercle: jeune fille courant tenant à bras tendu un oiseau, Eros poursuivant un lièvre, Eros agenouillé, jouant au cerceau.<sup>2</sup> Seconde moitié du V<sup>e</sup> siècle. Haut. 0,084; diam. 0,13. Athènes (*pl. I, 3*).

16901. — Petite cenochoé à figures rouges, à bec trilobé. Dans une métope, petit garçon nu, tourné à droite, poussant devant lui un autre enfant dans un chariot.<sup>3</sup> V<sup>e</sup> siècle. Haut. 0,115. Athènes (*fig. 5*).

16838. — Grand lécythe funéraire à fond blanc. Ephèbe assis à gauche sur les degrés d'une stèle à acanthe, appuyé de la main gauche sur sa lance; à droite, une jeune femme debout, drapée, tient une corbeille. Peinture en partie conservée. V<sup>e</sup> siècle. Haut 0,405. Athènes (*fig. 6*).

16839. — Grand lécythe funéraire à fond blanc. Deux femmes affrontées; celle de gauche tend son vêtement du bras droit; entre elles, à terre, une corbeille. Peinture en partie conservée. V<sup>e</sup> siècle. Haut. 0,395. Athènes (*fig. 7*).

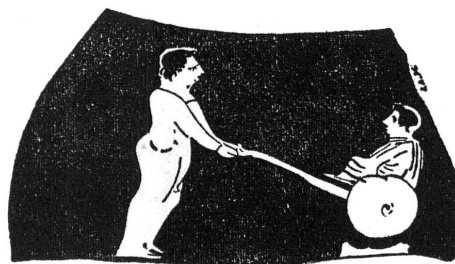


FIG. 5. — 16901. Cenochoé attique. Détail.

<sup>1</sup> Cf. SAGLIO-POTTIER, *Dict. des ant.*, s. v. Lampadédromia.

<sup>2</sup> Enfants jouant au cerceau, dans l'antiquité grecque, SAGLIO-POTTIER, *Dict. des ant.*, s. v. Trochus; VAN HOORN, *De vita atque cultu puerorum*, 1909, p. 72 sq., etc. Le Musée de Genève possède une petite cenochoé à figures rouges, n° I. 651, avec ce motif. Cf. *Genava*, X, 1932, p. 12, note 6.

<sup>3</sup> Cf. représentations analogues, jeux d'enfants, sur des petits vases rappelant la fête attique des Choés, SAGLIO-POTTIER, s. v. Dionysia, p. 237, Les Choés. — Sur les jeux d'enfants représentés



Pl. I. — 1. 16908. Coupe à fig. rouges. — 2. 16827. Bronze, époque romaine. — 3. 16902. Pyxis à fig. rouges. — 4. 16896. Oenochoé, style corinthien. — 5. 16837. Amphore, style géométrique. — 6. 16894. Oenochoé, style géométrique. — Genève, Musée d'Art et d'Histoire.



16910. — Petit lécythe à décor quadrillé. V<sup>e</sup> siècle. Don de M. A. Lullin.

16911. — Lécythe à panse côtelée, vernis noir. Grande-Grèce, III<sup>e</sup> siècle av. J.-C. Haut. 0,19. Don de M. A. Lullin.

16912-14. — Vases à vernis noir et quadrillage blanc. Grande-Grèce, III<sup>e</sup> siècle av. J.-C. Haut. 0,14; 0,08; 0,11. Don de M. A. Lullin.

16920. — Grand lécythe, à vernis noir et guirlande jaune. Grande-Grèce, III<sup>e</sup> siècle av. J.-C. Haut. 0,27. Don de M. A. Lullin.

16915-19. — Vases de facture médiocre.

16904. — Masque estampé, terre cuite. Buste de déesse, les mains à la poitrine. Restes de polychromie. V<sup>e</sup> siècle av. J.-C. Haut. 0,175. Athènes.

16903. — Figurine en terre cuite. Déesse trônant. Restes de polychromie. V<sup>e</sup> siècle av. J.-C. Haut. 0,175. Athènes.

16905. — Grande figurine en terre cuite. Femme debout, drapée, la main droite à la poitrine, la gauche tenant un oiseau. V<sup>e</sup> siècle av. J.-C. Haut. 0,26. Athènes.

16906. — Figurine en terre cuite. Femme debout, drapée. IV<sup>e</sup>-III<sup>e</sup> siècle av. J.-C. Haut. 0,22.

#### *Rome.*

16827. — Ornement en bronze, trouvé à Nyon (Suisse), en forme de fourreau de glaive. Appartenait sans doute à une statue ou à un trophée d'époque romaine. A la partie supérieure, imitation d'une courroie; bande de feuilles de lierre, gravées pour des insertions métalliques. En haut, sur les deux faces, tenons en fer. Long. 0,655. Larg. 0,08. *Pl. I, 2.*

16936. — Amphore romaine à panse ronde. Manquent le col et les anses. Provenance: fouilles place de la Madeleine 1939. Haut. 0,68.

16937. — Fragment d'une amphore à panse ronde, soit partie de la panse et une anse. Estampille rectangulaire: MM. Même provenance. Haut. 0,42; larg. 0,36.

#### TEMPS MODERNES.

##### *Art byzantin.*

16816-16817. — Mortiers avec pilons, en bronze, de forme polygonale, provenant d'un couvent de Chypre. Haut. 0,115 et 0,13; larg. 0,215 et 0,20 (*fig. 8*).

sur des monuments du Musée d'art et d'histoire: DEONNA, « L'enfance antique et ses jeux », *Genava*, X, 1932, p. 106.

16818. — Sceau en bronze, sans doute pour marquer au feu les animaux. Forme allongée ressemblant à une semelle, avec poignée. Sur l'extérieur, deux chevaux gravés.

Sur le plat, en relief: ΕΛΛ-  
ΦΙΟΥ ΜΑΓΙΣΤΡΙΑΝΟΥ.

Long. 0,12; larg. 0,035. Don  
de M. Garabedian (fig. 9).

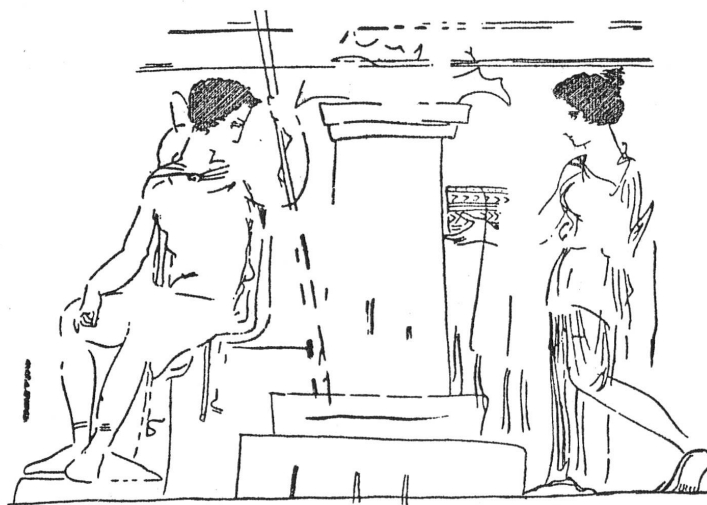


Fig. — 6. 16838. Lécythe attique à fond blanc.  
Détail.

### Vitrail.

16907. — Vitrail polychrome, avec JHS. Dans un encadrement à pilastres et fronton, rectangulaire, de style Renaissance, deux écussons aux armes de Genève, surmontés d'un troisième aux armes impériales. Entre les écussons genevois, la date 1547; au-

dessus, banderolle avec « Post Tenebras Lux »; au-dessous, la légende: « La parole de Dieu demeure éternellement », d'après Esaïe, chap. 40, verset 8. Haut. 0,44. Larg. 0,415. Attribué par M. P. Ganz au peintre verrier de Zurich Karl von Aegeri (1512-1562).

Ce vitrail a fait partie de la collection Bachofen à Bâle, où il fut vendu en 1882 aux enchères par l'antiquaire Wolff. Il passa dans la collection Engel-Gros, vendue en 1922, puis dans celle de Randolph Hearst à New-York. Acquis à New-York par le Musée.

MAYOR, *Fragments d'archéologie genevoise*, « Vitrail aux armes de Genève », p. 170; Collection ENGEL-GROS, *Catalogue des vitraux anciens*, 1922, p. 24, n° 47, pl.; P. GANZ, « Zwei Standscheiben der Stadt und Republik Genf », *Archives héraldiques suisses*, 1922, p. 95, fig. 2; H. DEONNA, *Archives héraldiques suisses*, 1923, p. 143; Id., « Vitraux aux armes de Genève », *Genava*, I, 1923, p. 145, fig. 2.



Fig. 7. — 16839. Lécythe attique à  
fond blanc. Détail.

*Etains.*

*Genève.*

16826. — Plat d'étain, à large marli. Cartouche ovale armorié<sup>1</sup>. Poinçon du potier d'étain genevois André Rossier (1609-1664), dont on ne connaît que cette pièce<sup>2</sup>. Legs de M. E. Naef.

16828. — Channe avec chaîne; sur le couvercle, tête de bélier en ronde bosse.

D

Poinçon E 1609 L, soit Pierre II Delafontaine, potier d'étain genevois, XVI<sup>e</sup>-

F

XVII<sup>e</sup> siècle<sup>3</sup>.

16832. — Semaise. Sur la panse, armes de Genève en relief. Poinçon de Genève. Don de M. A. Martinet.

16834. — Broc en forme de tonnelet. Poinçon de Genève et poinçon « Morel, 1719 »<sup>4</sup>.

16835. — Broc de même forme, poinçons effacés.

16940. — Semaise octogonale. Poinçon de « Jean Bourrelier, 1719 ». Jean Bourrelier, Genève, 1676 à 1755<sup>5</sup>.

16941. — Channe avec chaîne. Poinçon de « Jacob Valin, 1609 ». Jacob Valin, né en 1600, mort après 1671<sup>6</sup>.

16942. — Plat ovale à large marli. Poinçon de « Jacob Valin, 1609 ». Contre-marque, armoiries Riedmatten, surmontées des lettres PVR. Armoiries gravées: Riedmatten, de Werra.

16943. — Plat rond à large marli. Poinçon de « Pierre Royaume, 1609 ». Même contre-marque que sur le n° 16942, mais surmontée de la crosse et de la mitre épiscopales avec date 1651. Armoiries gravées d'Adrien V de Riedmatten surmontées de la crosse, de la mitre et de l'épée. Pierre II Royaume, né en 1573, mort en 1646, ou Pierre III, 1605 à 1676<sup>7</sup>.

16944. — Grand plat rond creux à large marli. Poinçon de « Pierre Royaume, 1609 ». Armoiries gravées identiques à celles du numéro 16943.

16945. — Plat rond, large marli. Poinçon de « Pierre Roze, 1609 ». Armoiries accolées de Nucé et de Kalbermatten. Pierre I Roze travaille de 1653 à 1691. Pierre II est son fils<sup>8</sup>.

<sup>1</sup> Nous n'avons pu identifier ces armoiries.

<sup>2</sup> Ce poinçon est reproduit: E. NAEF, *L'étain et le livre du potier d'étain genevois*, p. 258, 278, fig.

<sup>3</sup> E. NAEF, *op. l.*, p. 192-193.

<sup>4</sup> Sur les potiers genevois de ce nom: E. NAEF, *op. l.*, p. 230 sq. (Ce poinçon n'est pas indiqué.)

<sup>5</sup> NAEF, *op. l.*, p. 138 (marques).

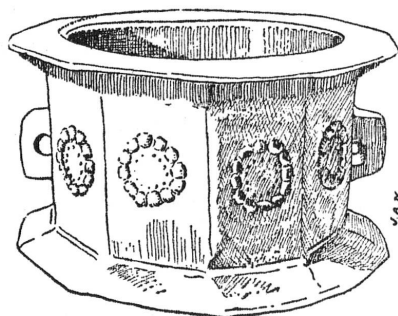
<sup>6</sup> *Ibid.*, p. 274, fig.

<sup>7</sup> *Ibid.*, p. 261 et 259, fig.

<sup>8</sup> *Ibid.*, p. 267 sq., fig.



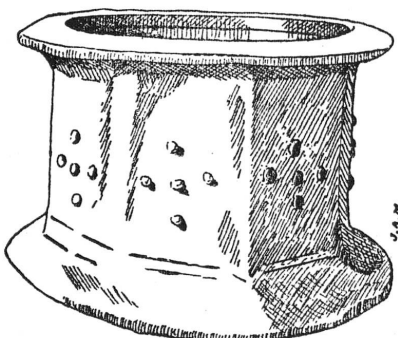
16946. — Plat rond creux à large marli. Poinçon de « Pierre Roze, 1609 ». Deux armoiries gravées, de Morency et Willa.



16947. — Plat rond creux à large marli. Poinçon de « Pierre Roze, 1609 ». Gravure: deux armoiries, l'une avec cimier à lambrequins, de l'Eglise et Zur Kirchen. Date 1696.

16948. — Grellet. Poinçon « N. Paul, Genève, 1729 ». Nicolas Paul, Genève, 1695 à 1766 <sup>1</sup>.

*Suisse.*



16829. — Channe droite. Poinçon de Zurich et poinçon de Wilhelm Breitingen, XVIII<sup>e</sup> siècle <sup>2</sup>.

16830. — Channe hexagonale. Sur un pan, médaille en relief. Poinçon I.V. BAUER Z.G.A. CHUR, IVB et bouquetins affrontés, soit Johann Ulrich Bauer, Grisons, 2<sup>me</sup> moitié du XVIII<sup>e</sup> siècle <sup>3</sup>.

16831. — Mesure cylindrique. Légende gravée sur le couvercle: « Commune de la Rippe, 1823 ». Poinçon de Georg Beneti, Vaud, début du XIX<sup>e</sup> siècle <sup>4</sup>.

FIG. 8. — 16816-7. Mortiers byzantins.

16833. — Ferrière, avec armoiries gravées. Poinçon du Valais et poinçon effacé.

*Céramique* <sup>5</sup>.

*Faïence fine. — Carouge, Fabrique Baylon* <sup>6</sup>.

16758. — Grande soupière blanche avec couvercle et présentoir, bordure de perles en relief. Marque Baylon en capitales.

Soupière et présentoir ne paraissent pas appartenir au même ensemble; la qualité de la glaçure diffère, ainsi que la grandeur des lettres de la marque <sup>7</sup>.

<sup>1</sup> NAEF, *op. l.*, p. 247, fig.

<sup>2</sup> BOSSARD, *Die Zinngiesser der Schweiz und ihr Werk*, I, pl. IV, N° 79.

<sup>3</sup> *Ibid.*, I, pl. 17, n° 352.

<sup>4</sup> *Ibid.*, I, pl. XXXV, n° 696.

<sup>5</sup> Toutes les acquisitions de céramique sont transférées au Musée Ariana; cf. *Genava*, XV, 1937, p. 3, 12; XVI, 1938, p. 5, note; DEONNA, *Catalogue du Musée Ariana*, 1938.

<sup>6</sup> Sur cette fabrique, *Catalogue du Musée Ariana*, 1938, p. 144.

<sup>7</sup> Sur les différentes marques de la fabrique Baylon, correspondant à des dates diverses, *Catalogue du Musée Ariana*, p. 144-8, fig. 14.



16759. — Assiette, à décor imprimé en grisaille et légende: « Hôtel-de-Ville de Neuchâtel en Suisse. » Marque Baylon en grandes capitales.

16760. — Assiette, à décor imprimé en grisaille et légende: « Le grand hôpital de Berne. » Marque Baylon en grandes capitales.

16761. — Assiette, à décor imprimé en grisaille et légende: « Cathédrale de Soleure », signé P. E. (Escuyer)<sup>1</sup>. Marque Baylon en grandes capitales.

*Faïence fine. — Fabrique de Nyon*<sup>2</sup>.

16842. — Assiette à dessert; décor imprimé en violet manganèse: paysan et paysannes suisses et légende: « Soleure. » Marque « Robillard »<sup>3</sup>. Début du XIX<sup>e</sup> siècle.

16843. — Assiette à dessert, de même type. Paysage suisse et légende: « Ouchy et Lausanne. » Marque « Robillard ».

16844. — Assiette à dessert, de même type. Paysage suisse et légende: « Château de Chillon. » Marque « Robillard ».

16840-1. — Deux corbeilles tressées, de forme ovale, avec leur présentoir sans décor. Marque « Bonnard et C<sup>o</sup> ».

Grollier cite la marque « Bonnard et C<sup>ie</sup> »<sup>4</sup>, mais nous ne connaissons pas, de cette marque, d'autre pièce que la nôtre. Elle doit être datée de 1813-4. Après la dissolution de la firme « Dortu, Véret et C<sup>ie</sup> », en 1813, une nouvelle société en commandite est créée sous la raison sociale « J. A. Bonnard et C<sup>ie</sup> ». A partir de 1814, apparaît la marque Robillard<sup>5</sup>. La marque « Bonnard et Gonin » est postérieure à 1858<sup>6</sup>.

16756-7. — Deux pots de pharmacie, à panse ovoïde et couvercle sans décor. Sur chacun, une ancienne étiquette en papier, découpée en écusson, « Monnier, pharmacien à Nyon » et indication de la matière contenue: « Tr. Thulae », « Cantha. pulv. ». Sans marque, mais sans doute de la fabrique de Nyon ou de la fabrique de Baylon, à Nyon<sup>7</sup>.

*Faïence fine. — Fabriques étrangères.*

16845. — Bénéitier, à décor en relief rehaussé de couleurs. Marque « Charmot », Haute-Savoie, 1<sup>re</sup> moitié du XIX<sup>e</sup> siècle<sup>8</sup>.

<sup>1</sup> Sur Pierre Escuyer, dont les gravures ornent divers produits de la fabrique Baylon, *ibid.*, p. 77 et 149.

<sup>2</sup> Sur la faïence fine de Nyon, *ibid.*, p. 126.

<sup>3</sup> Sur la marque Robillard (1814-1832), *ibid.*, p. 128.

<sup>4</sup> *Op. l.*, p. 432, n<sup>o</sup> 2721.

<sup>5</sup> *Catalogue du Musée Ariana*, p. 128.

<sup>6</sup> *Ibid.*, p. 130.

<sup>7</sup> Sur la fabrique Baylon à Nyon, dont nous ne connaissons aucun produit certain, *ibid.*, p. 131.

<sup>8</sup> Sur la fabrique Charmot, *ibid.*, p. 68.

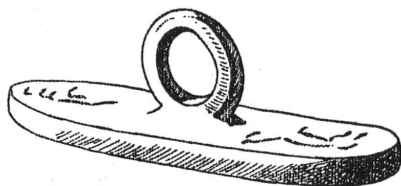
16848-59. — Douze assiettes à dessert. Dans le fond, grand médaillon avec vues de villes suisses, imprimées en noir, et légendes, soit :

16848. « Schaffhausen ». — 16849. « Bern ». — 16850. « Glarus ». — 16851. « Zurich ». — 16852. « Luzern ». — 16853. « Herisau ». — 16854. « Solothurn ». — 16855. « Aarau ». — 16856. « Winterthur ». — 16857. « St. Gallen ». — 16858. « Frauenfeld ». — 16859. « Basel ».

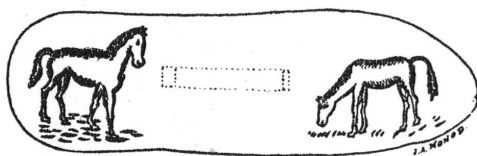
Marque de Zell, Allemagne, 1<sup>re</sup> moitié du XIX<sup>e</sup> siècle.

*Porcelaine. — Fabrique de Nyon*<sup>1</sup>.

16846. — Tasse, forme bol, avec soucoupe. Décor polychrome et or: fleurs bleues et ruban rose, en festons; entre eux, médaillons ovales avec roses et pensées. Marque de Nyon.



16847. — Tasse, forme bol, avec soucoupe: feston de branchettes or, et guirlande horizontale pourpre. Sur le champ: bouquets polychromes et médaillon rond avec initiales J. L. Marque de Nyon.



16927. — Tasse, forme bol, avec soucoupe. Bordure: rinceaux or et feuillage vert, marguerites roses. Marque de Nyon.



FIG. 9. — 16818. Sceau byzantin.

16926. — Grand bol hémisphérique, à bordure intérieure et extérieure: zone avec guirlande droite de fleurs polychromes, sur fond brun-noir. Sur le champ, à l'intérieur, semis de roses en boutons avec leurs feuilles. Marque de Nyon.

16928. — Sucrier, de forme droite, avec son couvercle. Bordure: tresse réservée en blanc sur fond or, au-dessous de laquelle festons de bleuets bleus et de feuilles vertes. Anse rectangulaire de style Louis XVI. Marque de Nyon.

16860. — Corbeille ovale, tressée, sans présentoir. Décor or. Marque de Nyon.

*Porcelaine. — Etranger.*

16949. — Bol à bouillon avec son couvercle et son présentoir. Décor: large zone, guirlandes de fleurs polychrome sur fond or; au centre du présentoir, bouquet de fleurs polychromes. Porcelaine de Paris, début du XIX<sup>e</sup> siècle.

<sup>1</sup> Sur cette fabrique, *ibid.*, p. 100.

*Céramique. — Extrême-Orient.*

16762-65. — Quatre plats, de forme carrée, porcelaine du Japon. Don de M. et M<sup>me</sup> Audeoud-Monnet.

*Mobilier, divers.*

16921. — Buffet en bois sculpté, style Renaissance, Italie, XVI<sup>e</sup> siècle. Legs de M<sup>me</sup> Darier-Gide.

16935. — Coffre en noyer, style Renaissance. Décor sculpté, daté de 1627. Legs de M. Ed. Kunkler.

16922. — Fauteuil en bois sculpté, style Louis XIII, non garni. Legs de M<sup>me</sup> Darier-Gide.

16938. — Statuette d'ivoire. Ange, apôtre ? XV<sup>e</sup> siècle. Don de M<sup>me</sup> G. Hentsch.

16939. — Relief en buis, ajouré. Personnage vêtu enlevant une femme nue. XVII<sup>e</sup>-XVIII<sup>e</sup> siècle. Haut. 0,096. Don de M<sup>me</sup> G. Hentsch.

16923. — Glace en bois doré. Italie, XVIII<sup>e</sup> siècle. Legs de M<sup>me</sup> Darier-Gide.

16825. — Harpe, style Empire, signée « Challiot à Paris »<sup>1</sup>. Legs de M<sup>me</sup> Bastard-Foex.

16934. — Tableau peint et brodé en soie. Scène antique, le serment des Trois Horace. Début du XIX<sup>e</sup> siècle. Legs A. Jarrys.

16836. — Balance à fléau, en cuivre fin du XIX<sup>e</sup> siècle. Sur la base: « A Genève ». Sur le fléau, poinçon suisse et poinçon genevois « F. Scholls, Genève », et dates 1881, 1896.

II. COLLECTIONS LAPIDAIRES.

888. — Bloc de molasse avec IHS dans un médaillon rond. Provenant de l'immeuble place de la Taconnerie, 8.

III. ARMURES.

2245. — Petit drapeau en soie blanche, avec emblèmes et légende. Porté en 1814 par le délégué du Collège de Genève dans le cortège du 1<sup>er</sup> juin 1814, au Port-Noir. Don de M. Auguste Boissonnas.

<sup>1</sup> Famille française de luthiers; Antoine; son fils Pierre, mort en 1839, apporta divers perfectionnements à la harpe; Etienne, fils de Pierre. Cf. R. VANNES, *Essai d'un dictionnaire universel des luthiers*, 1932, s. v. Challiot, p. 54.

IV. ARTS DÉCORATIFS.

*Miniatures peintes.*

AD 113. Portrait de M<sup>lle</sup> Thorée, de la Comédie-Française, par François Ferrière (1752-1839).

*Email.*

AD 104. Portrait de Fanny Arlaud (M<sup>me</sup> Laurent de Pierredon) et de sa sœur (M<sup>me</sup> Frank Prévost de la Trémouille), filles de Jérémie Arlaud (1758-1827), peintre, frère de Louis-Ami Arlaud-Jurine). Haut. 0,18; larg. 0,155. Transféré de la section des Beaux-Arts, ancien n<sup>o</sup> 1921-20.

AD 114-AD 121-2. 9 montres or, à décor d'émail, de style Louis XVI et Empire. Provenant de la collection G. Loup, Genève.

AD 103. Boîte carrée, avec glace à l'intérieur du couvercle mobile. Décor émail sur cuivre. Par M<sup>lle</sup> Nelly Fournier, Genève.

*Etoffes.*

AD 105-112. Bandes de tapisseries, provenant du Musée Ariana.

AD 123-128. Divers tapis brodés, art hindou. Don de M<sup>me</sup> Barbey de Jumilhac.

V. ESTAMPES.

Est. 339. Projet de monument d'Argand à J.-J. Rousseau. Dessin de Barbier, gravure de Guttenberg, 1783. Rognée<sup>1</sup>.

**B. — Beaux-Arts.**

Conservateur: M. L. GIELLY.

*Acquisitions.*

H. THEURILLAT, *Dans la gorge*, huile; A. CALAME, *Paysage*, sépia; F. HODLER, *Le Stockhorn*, huile; W. MÜLLER, *La ferme*, huile. — Achat de la collection W. Russ-Yung, à Neuchâtel, comprenant les œuvres suivantes: F. HODLER, *Chalet au bord d'un lac*, huile; *Portrait d'homme*, huile; *Le cordonnier Neukomm*, huile; *Vieux Suisse*.

<sup>1</sup> Sur ce monument, DEONNA, « L'Education d'Emile », *Genava*, II, 1924, p. 342.  
Sur la gravure de Barbier, *ibid.*, p. 350, fig. 2.

huile; *Village valaisan*, huile; *Vieillard assis*, huile; *L'âne*, huile; *Le paysan qui médite*, huile; *Les moraines du Rhône*, huile; *L'ouvrier philosophe*, huile; *Le guerrier furieux*, étude, huile; *La femme à la jarretière*, huile; *Les deux marronniers*, huile; *Le promeneur*, huile; *L'homme à la jambe de bois*, huile; *Les marronniers*, huile; *Eurythmie*, étude, huile; *Guerrier*, huile; *Guerrier*, huile; *Guerrier luttant*, huile; *La route de Drize*, huile; *Le lac de Thoune*, huile; *La Jungfrau dans le brouillard*, huile; *Le lac Léman vu de Chexbres*, huile; *Le lac de Thoune*, huile; *L'homme à l'écharpe verte*, huile; *La femme mourante*, huile; *La femme mourante*, huile sur papier; *Alpes bernoises*, huile; *Le bûcheron*, huile; *Femme en extase*, huile; *La chaîne du Stockhorn*, huile; *Unanimité*, étude d'ensemble, huile; *Le général Wille*, huile; *Le lac Léman avec cygnes*, huile; *Morat* (esquisse), huile; *Regard dans l'Infini*, étude, huile; *Regard dans l'Infini*, étude, huile; *Regard dans l'Infini*, étude, huile; *Etude pour le Regard dans l'Infini*, huile sur papier; *Etude pour le Regard dans l'Infini*, crayon et huile; *Pensées*, huile; *Ruisseau à Champéry*, huile; *Femme en bleu*, huile; *Le sourire*, huile; *L'Italienne*, huile; *La montée des brouillards*, huile; *La chaîne du Mont-Blanc*, huile; *Portrait de l'artiste*, huile; *Portrait de l'artiste*. Au dos, *La rade de Genève*, huile; *Portrait de l'artiste*, huile; *Portrait de l'artiste*, huile; *Portrait de l'artiste*, ébauche, huile; *Portrait de l'artiste*, huile; *Portrait de l'artiste*, huile; *Portrait de l'artiste*, huile sur papier; *Portrait de l'artiste*, huile; *Portrait de l'artiste*, huile; *Portrait de l'artiste*, huile; *Portrait de l'artiste*, étude pour l'historien, crayon; *Portrait de l'artiste*, plume; *Portrait de l'artiste*, crayon noir; *Portrait de l'artiste*, crayon noir; *Portrait de l'artiste*, aquarelle; *Portrait de l'artiste*, crayon noir; *Portrait de l'artiste*, fusain; *Portrait de l'artiste*, crayon noir; *Portrait de l'artiste*, crayon noir; *Portrait de l'artiste*, crayon noir; *Portrait de l'artiste*, crayon noir; *Portrait de l'artiste*, crayon noir; *Portrait de l'artiste*, crayon noir; *Portrait de l'artiste*, encre de Chine; *Etude pour la bataille de Sempach*, crayon noir rehaussé de couleur; *Etude pour les Buveurs*, crayon noir; *Etude pour la Tempête sur le lac*, plume; *Scène de ménage*, plume; *Las de vivre*, crayon noir; *Femme nue*, plume; *Jeune fille*, crayon noir; *Tête de jeune fille*, crayon noir; *Femme à l'œillet*, crayon noir; *Ame déçue*, plume et aquarelle; *Etude pour l'Emotion*, crayon noir; *Staubbach*, crayon; *L'automne*, aquarelle; *Guerrier*, crayon noir; *Le tireur*, crayon noir; *Le serment du Grutli*, sépia; *Hans Waldmann*, plume et crayon; *Etude pour Næfels*, crayon noir; *Etude pour Næfels*, crayon noir; *Etude pour la bataille de Neuenegg*, plume; *Etude pour la bataille de Neuenegg*, crayon noir; *Etude pour Marignan*, plume et crayon rehaussé; *Portrait de Max Buri*, crayon noir; *Le printemps*, plume rehaussée; *Etude pour la Vérité (fantôme)*, crayon noir rehaussé; *Etude pour l'Emotion*, plume; *Etude pour la Vérité*, plume rehaussée; *Le jeune homme admiré des femmes*, plume; *Iéna*, crayon noir; *Iéna*, encre de Chine; *Etude pour Iéna*, aquarelle; *Iéna*, crayon noir; *Le faucheur*, plume; *Le bûcheron*, crayon noir et encre de Chine; *Etude de femme*, crayon noir; *Etude pour l'Unanimité*,



aquarelle; *Etude pour l'Unanimité*, crayon noir; *Etude pour l'Unanimité*, crayon noir; *Etude pour l'Unanimité*, crayon noir; *La femme malade*, crayon noir; *Etude pour le Regard dans l'Infini*, crayon noir; *Portrait de Carl Spitteler*, crayon noir; *Maternité*, crayon noir; *Guerrier*, crayon noir; *Etude pour Morat*, fusain; *Etude pour Morat*, fusain; *Etude pour Morat* (portrait de J. Vibert), crayon noir; *Etude pour Morat* (portrait de J. Vibert), encre de Chine; *Etude pour Morat* (portrait de M. Darel), crayon noir rehaussé à l'aquarelle; *Etude pour Morat*, encre de Chine; *Etude pour Morat*, encre de Chine; *Femme en marche*, crayon noir; *Jeune fille*, crayon noir; *Femme nue aux bras levés*, crayon noir. — SAINT-OURS, autobiographie manuscrite; M. BARRAUD, *Le panier de raisins*, huile; Ph. HAINARD, *Nu de dos*, huile; L.-A. BRUN, *Halte de chevaux*, huile.

#### *Dons et legs.*

Don de M. Reuchlin: REUCHLIN-LUCARDIE, *Les quais à Paris*, huile; de la famille de l'artiste: Jean BERNARD, *Nature morte aux fruits*, huile; legs de M. C. A. E. Borel: J.-L. AGASSE, *Portrait de MM. Thuillier*, huile; don de la Société auxiliaire du Musée: J.-E. LIOTARD, *Femme turque au tambourin*, huile; legs de M<sup>me</sup> Suzanne Golay: LONGCHAMP-GUY, *Portrait de M. Schwitzguébel*, dessin; *Le cimetière*, dessin; INCONNU, *Portrait de M<sup>me</sup> Longchamp-Guy*; don de M. Willy Russ: J. VIBERT, *Portrait de F. Hodler*, pierre.

#### *Dépôt de la Société auxiliaire du Musée:*

A. MUNIER-ROMILLY, *Portrait de Firmin Massot, âgé*, pastel; F. MASSOT, *Portrait de M<sup>me</sup> de Geer-Massot et de sa fille Amélie (plus tard M<sup>me</sup> Brot)*, huile; *La femme à la plume (portrait de M<sup>me</sup> Mégevand)*, huile. Ces trois œuvres ont été données à la Société auxiliaire par M<sup>me</sup> Ferdinand Reverdin et ses fils Gustave et Maurice Reverdin.

#### **C. — Cabinet de Numismatique.**

*Conservateur*: M. A. ROEHRICH.

#### *Achats.*

N<sup>os</sup> 40779 et 80. — Berne.  $\frac{1}{4}$  thaler 1697 et 1699; 40812. — Dauphiné, Charles V, Florin d'or; 40813. — Orange, Raymond III, florin d'or; 40829. — St. Gall, Batz 1527.

#### *Dons.*

M. Ed. Audeoud. N<sup>os</sup> 40795 à 40802. — Confédération suisse, monnaies divisionnaires.

*M<sup>me</sup> Donche.* Nos 40815 et 16. — France, monnaies divisionnaires.

*M. Th. Geiser* (Zurich). — Sceau de Guill. de Toggenburg (1255-78).

*M. Gris.* N° 40809. — Grisons, Bluzger 1642.

*M. A. Roehrich.* Nos 40784 à 94. — Etats-Unis, mon. divis. 40803.; — Médaille de W. Penn 1681; 40804 à 40808 *bis*. — Etats-Unis, tokens; 40817. — Skepsis (Troade), petit bronze d'Elagabale; 40818. — Ascalon, petit bronze du II<sup>e</sup> siècle av. J.-C.; 40819. — Syracuse, petit bronze du III<sup>e</sup> siècle.

*M<sup>lle</sup> Trithen.* Nos 40759 et 60. — Médaille aux héros belges, médaille de Suez 1869.

*M. le Dr B. Wiki.* Nos 40761 à 778. — Augsburg, thaler 1639; Allemagne, médaille de la famine 1816-17; Lucerne, médaille de 1714; Paris (Louis XVI), la Ville de Paris, sans date, argent; Zurich, médaille « morale » (Paul à Damas), argent doré; Turquie, monnaies divisionnaires; Allemagne et Autriche, 7 billets de banque variés.

\* \* \*

Les dons faits par MM. Ed. Audeoud (2<sup>me</sup> don), P. Dupuy, Ch. Mottier, ainsi que le legs de M. H. Jarrys seront portés au rapport de 1940.

#### D. — Vieux-Genève.

Conservateur: M. L. BLONDEL.

A la rue du Soleil-Levant, nous avons continué les recherches commencées l'an dernier à l'occasion de la création d'un nouvel escalier. Nous avons trouvé de nombreuses substructions romaines et barbares restées presque intactes sous le terre-plein de la rue. Sous l'Evêché, l'enlèvement des terres et la création d'une nouvelle terrasse nous ont permis de relever les murs de fortifications de basse époque romaine, ainsi que des débris d'architecture et d'inscriptions qui ont été transportés au Musée. Nous avons aussi suivi de très près la restauration de la chapelle des Macchabées qui a été achevée cet automne.

#### Acquisitions.

219: Sceau à incendie rouge et jaune, remis par le Service du Feu; 220-238: un lot de catelles, vases et fragments divers en terre vernissée, provenant des fouilles du quai Turretini; 239: ancienne vue de Genève, peinte sur toile par Ed.-G. Reuter, en 1899 (ancien numéro des A.D.: P. 8).