

**Zeitschrift:** Genava : revue d'histoire de l'art et d'archéologie  
**Herausgeber:** Musée d'art et d'histoire de Genève  
**Band:** 15 (1937)

**Artikel:** Pierre Mulhauser et sa manufacture de porcelaine à Genève au début du XIXe siècle  
**Autor:** Deonna, W.  
**DOI:** <https://doi.org/10.5169/seals-727967>

### **Nutzungsbedingungen**

Die ETH-Bibliothek ist die Anbieterin der digitalisierten Zeitschriften auf E-Periodica. Sie besitzt keine Urheberrechte an den Zeitschriften und ist nicht verantwortlich für deren Inhalte. Die Rechte liegen in der Regel bei den Herausgebern beziehungsweise den externen Rechteinhabern. Das Veröffentlichen von Bildern in Print- und Online-Publikationen sowie auf Social Media-Kanälen oder Webseiten ist nur mit vorheriger Genehmigung der Rechteinhaber erlaubt. [Mehr erfahren](#)

### **Conditions d'utilisation**

L'ETH Library est le fournisseur des revues numérisées. Elle ne détient aucun droit d'auteur sur les revues et n'est pas responsable de leur contenu. En règle générale, les droits sont détenus par les éditeurs ou les détenteurs de droits externes. La reproduction d'images dans des publications imprimées ou en ligne ainsi que sur des canaux de médias sociaux ou des sites web n'est autorisée qu'avec l'accord préalable des détenteurs des droits. [En savoir plus](#)

### **Terms of use**

The ETH Library is the provider of the digitised journals. It does not own any copyrights to the journals and is not responsible for their content. The rights usually lie with the publishers or the external rights holders. Publishing images in print and online publications, as well as on social media channels or websites, is only permitted with the prior consent of the rights holders. [Find out more](#)

**Download PDF:** 15.04.2026

**ETH-Bibliothek Zürich, E-Periodica, <https://www.e-periodica.ch>**



## PIERRE MULHAUSER ET SA MANUFACTURE DE PORCELAINES A GENÈVE AU DÉBUT DU XIX<sup>e</sup> SIÈCLE

W. DEONNA.

---



ES collectionneurs connaissent et apprécient ces belles porcelaines que certains dénomment «Vieux-Genève», bien que cette appellation ne soit pas absolument correcte, et qui ont été décorées à Genève au début du XIX<sup>e</sup> siècle par l'artiste genevois Pierre Mulhauser ou sous sa direction. Leur histoire a été écrite par plusieurs érudits locaux, MM. Girod, Blondel, Roch<sup>1</sup>, et nous désirons la compléter sur certains points; nous voulons surtout grouper en un catalogue les œuvres sorties de cet atelier éphémère dont nous avons eu connaissance. Certaines d'entre elles ont été plus d'une fois exposées à Genève<sup>2</sup>: en 1896, à l'Exposition nationale suisse; en 1902, à l'Exposition de céramique suisse à l'Athénée; en 1914, à l'Exposition du Centenaire 1814-1914; en 1936, à l'Exposition d'ancien art genevois au Musée d'Art et d'Histoire, organisée à l'occasion du XIV<sup>e</sup> Congrès international d'histoire de l'art. Le Musée d'Art et d'Histoire et le Musée Ariana à Genève en possèdent la plus belle série, réunie depuis 1936 dans le dernier<sup>3</sup>; quelques pièces appartiennent au Musée national suisse à Zurich, à celui de Nyon; nous n'en connaissons point dans d'autres musées de notre pays (Bâle, Berne, Neuchâtel, Lausanne), ni dans ceux de l'étranger. Mais des collectionneurs en détiennent encore de nombreuses et souvent fort belles; nous les remercions d'avoir bien voulu nous permettre de les

<sup>1</sup> Voir plus loin, bibliographie, p. 235.

<sup>2</sup> *Ibid.*

<sup>3</sup> Salle V. Céramique. Suisse romande.



1



2



3

4



5

6

Pl. XI. — Porcelaine décorée par P. Mulhauser. — 1. 2. Hoirie Guigger de Prangins. N° 66 bis. — 3. 4. 5. 6. Coll. de M. R. Lullin, N<sup>os</sup> 77, 76, 74, 75.



étudier et de les photographier. Le Musée d'Art et d'Histoire conserve les clichés négatifs de la plupart des pièces qui sont décrites dans ce mémoire.

\* \* \*

Originaire de Frankenthal dans le Palatinat, où il a exercé son métier de céramiste, Ferdinand Muller fonde à Nyon, en 1781, avec son gendre Jacob Dortu, la fabrique de porcelaine dont la réputation devait rapidement franchir les étroites limites de la petite ville et même celles de notre pays<sup>1</sup>. Né à Zurich, Jean-Adam Mulhauser<sup>2</sup> est établi à Genève depuis 1764<sup>3</sup> et y est reçu habitant en 1774; il y exerce la profession de perruquier, mais il est aussi, depuis 1782<sup>4</sup>, dépositaire des porcelaines de Nyon. Pour des raisons diverses<sup>5</sup>, F. Muller décide de créer à Genève une manufacture de porcelaine et de faïence<sup>6</sup>, et il s'associe avec J.-A. Mulhauser qui, en 1786, demande au Conseil de Genève et en obtient l'autorisation de l'installer aux Pâquis<sup>7</sup>. La fabrique est à peine fondée que Muller disparaît le 17 mai 1787, et cette disparition est sans doute la conséquence des difficultés que lui ont suscitées le gouvernement bernois du pays de Vaud et la municipalité de Nyon, d'où il vient d'être expulsé le 16 avril 1787<sup>8</sup>, assurément pour la raison qu'il avait voulu transférer de Nyon à Genève une industrie qui s'avérait devoir être florissante et avantageuse. Il emporte avec lui ses secrets de porcelainier, et J.-A. Mulhauser, qui ignore tout de cette technique<sup>9</sup>, se voit contraint de liquider l'association et de fermer la fabrique des Pâquis; celle-ci avait duré trois mois, et, selon toute vraisemblance, n'avait encore rien pu produire<sup>10</sup>. Mulhauser conservait toutefois l'outillage et des pièces de

<sup>1</sup> DE MOLIN, 62.

<sup>2</sup> Certains érudits ont orthographié ce nom « Mulhouser », cf. Auscher, Chaffers. Dans sa requête de 1786 au Conseil de Genève, J.-A. Mulhauser est dénommé « Mulhausen ». Les marques de son fils Pierre donnent la graphie « Mulhauser », parfois « Mülhauser ».

<sup>3</sup> M. Girod suppose que J.-A. Mulhauser a travaillé à la fabrique de porcelaine fondée en 1763 à Schoren près de Zurich, sur l'initiative de Salomon Gessner, qu'il est venu à Nyon avant de se fixer à Genève, et qu'il y est entré en relations avec F. Muller. Ces hypothèses sont erronées; les recherches de M. Roch ont prouvé qu'il n'entendait rien à la fabrication de la porcelaine, et qu'il n'a pas travaillé à Nyon; son fils Pierre naît à Genève en 1779, donc avant la fondation de la fabrique de Nyon.

<sup>4</sup> *Registres du Conseil*, 1786: « qui depuis quatre ans est chargé du débit de ses porcelaines dans cette ville », DE MOLIN, 26.

<sup>5</sup> Exposées en détail par de Molin.

<sup>6</sup> La fabrique de Genève devait produire aussi, et peut-être surtout, de la faïence et de la poterie. *Registres du Conseil*, 1786; DE MOLIN, 26, 33 note 1, 34.

<sup>7</sup> ROCH, 154, *La manufacture de porcelaine des Pâquis (Genève, 1787)*; DE MOLIN, 23 sq.

<sup>8</sup> Sur ces démêlés, DE MOLIN, 27 sq.; ROCH, 155.

<sup>9</sup> Voir plus haut, note 3.

<sup>10</sup> *Catalogue de l'art ancien*, 387: « En tout cas, il n'existe à notre connaissance aucun spécimen de porcelaine pouvant être attribué avec quelque certitude à cette fabrique ».

porcelaines « en blanc », que F. Muller avait fabriquées à Nyon et transportées à Genève <sup>1</sup>.

\* \* \*

Selon M. Girod, J.-A. Mulhauser se serait retiré à Nyon pour y travailler sous la direction de Dortu, qui continuait à en diriger la fabrique depuis le départ de F. Muller <sup>2</sup>. Il ne semble cependant pas qu'il ait quitté Genève après l'échec de sa tentative, pas plus qu'il n'a travaillé à Nyon avant celle-ci <sup>3</sup>. Il n'aurait eu aucune raison de le faire, puisqu'il n'est ni porcelainier ni décorateur. Il continue à vendre à Genève la porcelaine faite et décorée à Nyon. Le grand livre de la fabrique de Nyon atteste qu'elle lui livre des porcelaines à Genève de 1787 à 1793, et qu'il en demeure le dépositaire le plus important, si bien qu'en six ans il en débite pour L. 15.996,9, chiffre de beaucoup supérieur à celui des dépositaires de Lausanne et de Berne <sup>4</sup>. M. de Molin note en 1793 « un fait assez curieux, c'est que Mulhauser envoie de Genève, cette même année, pour L. 108 de porcelaine « en blanc, c'est-à-dire évidemment de porcelaine à décorer » <sup>5</sup>. Il vend assurément à Nyon une partie de la porcelaine en blanc que Muller avait apportée à Genève et dont il était devenu propriétaire. D'autre part, nous retrouvons J.-A. Mulhauser installé en 1805 dans la nouvelle manufacture de son fils <sup>6</sup>.

\* \* \*

Cette tentative avortée devait cependant décider de l'avenir de ce dernier, Jean-Pierre Mulhauser, né à Genève en 1779.

M. Girod suppose que celui-ci travaille dans sa jeunesse à la fabrique de Nyon <sup>7</sup>, et qu'il y est l'auteur de quelques décors à paysages avec ou sans personnages, à l'encre de Chine, sur des porcelaines à la marque habituelle de Nyon, et sur des poteries olivâtres ou rouge étrusque, faites à Nyon par Dortu à l'imitation de

<sup>1</sup> Dans sa requête au Conseil en 1786, il déclare qu'il est devenu par achat à son associé « seul propriétaire des outils, de la matière et des ouvrages manufacturés », DE MOLIN, 24; ROCH, 157.

<sup>2</sup> *Nos Anciens*, 1901, 7: « Après l'échec de sa tentative faite à Genève, Jean-Adam Mulhauser reprend avec sa famille le chemin de Nyon, pour y travailler sous la direction de Dortu, dont la fabrique était à l'apogée de ses succès ».

<sup>3</sup> Voir plus haut, p. 217, note 3.

<sup>4</sup> DE MOLIN, 61.

<sup>5</sup> DE MOLIN, 64.

<sup>6</sup> ROCH, 158.

<sup>7</sup> *Nos Anciens*, 1901, 8; *Catalogue de l'art ancien*, 388: « il a longtemps travaillé comme céramiste et comme décorateur dans la fabrique de cette ville »; 385: il y a travaillé « à plusieurs reprises »; GROLLIER, 430; BRUN, s.v. Mulhauser, 432: « après un apprentissage et un séjour dans la fabrique de Nyon ».

Wedgwood<sup>1</sup>; il lui attribue une urne du Musée de Genève, en terre de couleur jaune-verdâtre, avec paysage en noir, sans marque<sup>2</sup>. « Si nous comparons ces premiers essais avec les décors du même genre que nous rencontrerons quelques années plus tard sur les spécimens de « Vieux-Genève », portant comme marque les initiales P.M., il est facile de constater que nous assistons aux débuts du jeune Pierre Mulhauser, alors âgé d'environ 20 ans, comme décorateur à la fabrique de porcelaine de Nyon »<sup>3</sup>. L'urne en question appartient bien à la production de Mulhauser, mais doit être rapportée à une date ultérieure, à sa période genevoise. Il n'en a pas demandé la matière à Nyon, il a fait venir la poterie de l'étranger, et il s'est borné à la décorer de ses habituels paysages à l'encre de Chine. Son album de spécimens, que nous signalons plus loin, et dans lequel ses clients choisissaient les pièces qu'ils désiraient, renferme une urne de type, de matière, de décor en tous points pareille<sup>4</sup>, et d'autres pièces de même genre. M. Girod a sans doute cru pouvoir étayer son hypothèse sur la croyance erronée du retour de J.-A. Mulhauser à Nyon avec sa famille.

\* \* \*

Les relations de P. Mulhauser avec Nyon ont du reste suscité diverses erreurs. On a même supposé qu'il n'avait jamais quitté cette ville<sup>5</sup>, et que, sur ses produits ultérieurs, la mention « Genève » « devrait être interprétée comme signifiant « citoyen de Genève », et non pas « fabricant à Genève »<sup>6</sup>, si bien que certains auteurs rangent délibérément toutes ses œuvres signées sous la rubrique « Nyon »<sup>7</sup>. On a même dit qu'il avait été un des fondateurs de la fabrique de Nyon avec le peintre français Maubrée, ce qui est une double erreur, Maubrée n'ayant jamais eu affaire à Nyon<sup>8</sup>, et P. Mulhauser n'ayant que trois ans lors de la fondation de la fabrique!<sup>9</sup>.

\* \* \*

<sup>1</sup> DE MOLIN, 112.

<sup>2</sup> N° 7302; *Nos Anciens*, 1901, 7, fig. III. Nous la décrivons plus loin, n° 156.

<sup>3</sup> *Nos Anciens*, 1901, 8.

<sup>4</sup> Elle est pourvue de son couvercle, qui manque à notre exemplaire; sa hauteur est indiquée: 0,70.

<sup>5</sup> *Catalogue de l'art ancien*, 388: « si tant est que P. Mulhauser ait jamais quitté Nyon ».

<sup>6</sup> GROLLIER, 428.

<sup>7</sup> Ex. Chaffers.

<sup>8</sup> Les ouvrages de céramique fourmillent d'erreurs sur la fabrique de Nyon et sur ses origines: Ex. RIS-PAQUOT, *La céramique*, 1888, 283: « Les porcelaines de Nyon, canton de Vaud, furent exécutées sous la direction du maître François Maubrée, et sont marquées d'un poisson »; MARRYAT, *Histoire des poteries, faïences et porcelaines*, II, 1866, 153: « Elle fut établie par un français, ouvrier de Sèvres ».

<sup>9</sup> CHAFFERS; GROLLIER, 430; DE MOLIN, 8; *Catalogue de l'art ancien*, 384.

En réalité, si nous ne possédons pas de renseignements circonstanciés sur la première période de sa vie <sup>1</sup>, il semble résulter des recherches minutieuses faites par M. Roch dans les archives de Genève et dans divers papiers de famille <sup>2</sup>, que Pierre Mulhauser, né à Genève, y est élevé dans le magasin de son père, dont il est le commis jusqu'à l'âge de 25 ans, et qu'il suit des cours de dessin à l'école du Calabri.

\* \* \*

Il se marie en 1805, et la même année il fonde sa manufacture de porcelaines au Calabri et au Manège <sup>3</sup>, où il travaille jusqu'en 1818, date à laquelle l'immeuble du Manège est vendu <sup>4</sup>. C'est pendant cette courte période, de 1805 à 1818, qu'il décore ou fait décorer ses porcelaines, et qu'il les signe de ses initiales ou de son nom, avec la mention « Genève », et parfois l'écusson genevois, pour en certifier la provenance. Cette indication, a-t-on dit parfois, ne prouverait nullement qu'elles ont été faites à Genève; nous avons fait justice de cette erreur <sup>5</sup>, contre laquelle proteste la formule précise « à Genève », qui accompagne parfois sa signature.

En 1810, le magasin de vente au détail de P. Mulhauser est situé sur la place de l'Hôtel-de-Ville <sup>6</sup>. Il le transfère quelques années après. Une facture de 1815 <sup>7</sup> le fixe « au bas de la Treille » et « le dépôt présentement au milieu de la Cité n° 221 ». Ornée d'un joli en-tête en noir, avec urne, amours, elle est accompagnée d'un texte imprimé dont voici la teneur:

« Genève, au bas de la Treille. P. Mulhauser tient Manufacture de Porcelaine peinte dans tous les genres de Décors des plus simples aux plus riches. Le Dépôt présentement au milieu de la Cité n° 221. Le Sieur P. Mulhauser, propriétaire du susdit établissement, fait exécuter sur commande tous genre de décors de fantaisie, de réassortiment sur porcelaines, ainsi que les dorures et gravures sur cristaux. Les décors de sa manufacture ont l'avantage reconnu d'un grand éclat joint à une solidité garantie. Au dit magasin indiqué ci-dessus, il se trouve aussi tous les articles en porcelaine blanche dans tous les choix; un dépôt de terre de pipe, etc... »

\* \* \*

Pierre Mulhauser quitte Genève et s'établit à Nyon de 1818 à 1825. Il s'y livre, non à la fabrication de la porcelaine, — elle y est abandonnée depuis 1813, date à

<sup>1</sup> *Nos Anciens*, 1901, 8.

<sup>2</sup> ROCH, 158.

<sup>3</sup> *Ibid.* Le Calabri lui fut loué par la Société des Arts, le Manège par la Société économique. *Nos Anciens*, 1901, 9.

<sup>4</sup> ROCH, 159.

<sup>5</sup> Voir plus haut, p. 219.

<sup>6</sup> ROCH, 159; *Feuille d'Avis de Genève*, 31 mars 1810.

<sup>7</sup> Accompagnant un service de P. Mulhauser que possède M. Henri Deonna (n° 9).

laquelle Dortu se rend à Genève pour diriger la faïencerie de Carouge, fondée en 1800 par Baylon <sup>1</sup>, et on y renonce du reste un peu partout <sup>2</sup> —, mais de la poterie en terre de pipe et de la faïence; il y est associé en 1823 à Niedermeyer, gendre de Moysse Baylon <sup>3</sup>. On possède des assiettes et des plats en faïence blanche, portant leur double signature en lettres capitales imprimées en creux <sup>4</sup>: « Niedermeyer et Mulhauser ». C'est à cette période que MM. Girod et Grollier attribuent les pièces signées de son seul monogramme, sans le nom de Genève, ni l'écusson genevois <sup>5</sup>, assertion que l'on ne peut accepter que sous d'expresses réserves. Décore-t-il aussi des porcelaines à la marque de Nyon provenant des anciens stocks, sans y mettre son nom ? Il se peut.

\* \* \*

Depuis 1825, Pierre Mulhauser n'intéresse plus l'histoire de la céramique suisse. Quittant Nyon, il fonde à Migette (Doubs), près de Salins, une manufacture de terre de pipe, de faïence et de tuiles, qui n'a que peu de succès <sup>6</sup>. Il revient vers 1833 à Carouge, auprès de ses parents Baylon, mais il a renoncé à la céramique, et en 1835 il enseigne la calligraphie <sup>7</sup>. Il meurt en 1839 à Mornex (Salève), et c'est une erreur que de le faire retourner encore une fois à Nyon où il aurait fini sa vie <sup>8</sup>.

\* \* \*

M. Girod a supposé que Mulhauser n'a pas fabriqué lui-même de la porcelaine, et qu'il s'est borné à décorer les pièces en blanc qu'il se procurait ailleurs, que par suite la dénomination « Vieux-Genève », incorrecte, devrait être remplacée par cette

<sup>1</sup> *Catalogue de l'art ancien*, 385.

<sup>2</sup> DE MOLIN, 80-1.

<sup>3</sup> ROCH, 159 et note 1; *Catalogue de l'art ancien*, 388: Mulhauser travaille à Nyon « en particulier pendant les dernières années de la fabrication ».

<sup>4</sup> ROCH, *l.c.*; GROLLIER, 432, n° 2717. — Deux assiettes au Musée de Berne. — Au Musée de Genève, plusieurs pièces, entre autres: n°s 13496 et 13498. Deux assiettes. Sur le marli, guirlande végétale bleu, jaune, vert. Semis de fleurettes bleues sur le fond. Diam.: 0,175; n° N 186. Assiette, Sur le marli, guirlande végétale brun-noir. Diam.: 0,207.

<sup>5</sup> *Nos Anciens*, 1901, 12: « Cette suppression paraît indiquer que ces pièces ont été décorées à Nyon même, et cela pendant le dernier séjour de Pierre Mulhauser dans cette ville »; GROLLIER, n° 2710: « Lorsque la marque de Pierre Mulhauser n'est pas accompagnée du mot Genève ou de l'écusson de cette ville, on peut en conclure que le décor a été fait à Nyon ».

<sup>6</sup> ROCH, 160.

<sup>7</sup> *Ibid.*, 161. On possède de lui des modèles d'écriture, *ibid.*, 162.

<sup>8</sup> *Nos Anciens*, 1901, 10-11. Il y aurait été appelé par Robillard, successeur de Dortu. M. Girod croit en voir la preuve dans son inventaire après décès, qui mentionne « le mobilier complet de son installation à Nyon ». Mais Mulhauser peut avoir laissé à Nyon le mobilier de son séjour antérieur, de 1818 à 1825.

définition: « Porcelaine, généralement de Nyon et quelquefois de Paris, décorée à Genève par Pierre Mulhauser au début du XIX<sup>e</sup> siècle »<sup>1</sup>. L'établissement du Calabri « n'a jamais été une fabrique de porcelaine proprement dite, avec ses constructions et aménagements toujours très considérables, mais bien un simple atelier pourvu du ou des fours nécessaires pour la seconde cuisson des pièces après leur décoration »<sup>2</sup>. La requête de Mulhauser est faite « pour un atelier et dépôt de porcelaines peintes qu'il se propose d'établir et de faire manufacturer »<sup>3</sup>, ce qui laisse croire à un atelier plutôt qu'à une fabrique. C'est aussi la conclusion à laquelle parvient M. Roch, qui ne relève dans les archives genevoises aucun indice permettant d'admettre que Mulhauser ait fabriqué de la porcelaine. Dans un rapport, le préfet du Léman écrit que « M. Mulhauser reçoit d'une manufacture de l'intérieur de la France de la porcelaine blanche qu'il orne de peintures de toute espèce »<sup>4</sup>. « Pendant treize ans, conclut M. Roch, Mulhauser a donc simplement décoré dans ses ateliers de la porcelaine venue de France »<sup>5</sup>. On pourrait objecter que, dans sa requête au syndic de Nyon en 1819, après son établissement dans cette ville, il affirme « qu'il est fabricant de porcelaine et dans l'intention de continuer son industrie en tout ou en partie »<sup>6</sup>; qu'un document autographe est intitulé « Manuscrit original de Pierre Mulhauser sur la fabrication de la porcelaine et de la terre de pipe »<sup>7</sup>; que M<sup>me</sup> Desbaumes-Mulhauser, au Petit-Lancy, arrière-petite-fille de Pierre Mulhauser, possède de lui un feuillet de quatre pages manuscrites, concernant la fabrication de la porcelaine et de la terre de pipe<sup>8</sup>, documents laissant entendre qu'il s'est du moins intéressé à la technique de cette fabrication. Ses pièces les plus importantes portent l'indication « Manufacture de P. Mulhauser, Genève »<sup>9</sup>. Mulhauser se serait-il qualifié de « fabricant de porcelaine », aurait-il qualifié son atelier de « manufacture », s'il s'était borné à décorer des pièces en blanc ? « Fabriquer, manufacturer, dit M. Roch, sont des termes à peu près équivalents, qui expriment exactement ce que Mulhauser ne faisait pas (en 1805-1806 en tout cas) »<sup>10</sup>. Il semble toutefois que, s'il en était autrement, il aurait pris soin de cuire dans la pâte sa marque distinctive, et qu'il ne se serait pas contenté de peindre son nom en lettres or ou noires sur la couverture, procédé

<sup>1</sup> *Nos Anciens*, 1901, 5, 10; BLONDEL, *ibid.*, 1902, 131.

<sup>2</sup> *Nos Anciens*, 1901, 10.

<sup>3</sup> *Ibid.*, 8, 9.

<sup>4</sup> ROCH, 159.

<sup>5</sup> *Ibid.*

<sup>6</sup> *Ibid.*, 160.

<sup>7</sup> *Ibid.*, 159.

<sup>8</sup> 1<sup>re</sup> page: « Essai pour la Porcelaine »; 2<sup>me</sup> page: « Composition de terre de pipe »; 3<sup>me</sup> page: « Composition pour la couverture de terre de pipe blanche ».

<sup>9</sup> M. Girod dénie à Mulhauser la fabrication de la porcelaine, « malgré la présence d'un spécimen dont la marque porte « manufacture de P.M. à Genève », *Catalogue de l'art ancien*, 388.

<sup>10</sup> ROCH, 159.

qui désigne le décorateur. Nous admettrons donc qu'aucune des porcelaines décorées par Mulhauser n'a été façonnée et cuite par lui.

\* \* \*

Il utilise la porcelaine en blanc de Nyon<sup>1</sup>. Quelques pièces, signées, d'autres qui ne le sont pas, mais que l'on peut lui attribuer, portent, gravées en creux dans la pâte, la lettre *D* ou les lettres *Du*<sup>2</sup>; on les relève aussi sur des porcelaines à la marque de Nyon, et ce seraient l'initiale et l'abréviation du nom de Dortu, directeur de cette fabrique<sup>3</sup>. Sur d'autres, la lettre cursive *m* en creux désignerait-elle les porcelaines qui auraient été réservées lors de la fabrication spécialement à Mulhauser ?<sup>4</sup>. Ce ne sont vraisemblablement que des marques de série, comme les *c*, *g*, *k*, *s*, *o*, les *x* ou croix, etc.<sup>5</sup>, que nous avons notés aussi sur des pièces de Mulhauser.

Mulhauser décore parfois des porcelaines qui portent la marque connue de Nyon, le poisson bleu. M. Bernard Naef possède quelques pièces d'un service à décor or, dont l'une, une coupe, est signée P.M Genève<sup>6</sup>, dont deux autres, une assiette à dessert et une tasse<sup>7</sup>, sont marquées du poisson. Le Musée de Genève conserve une tasse, de forme inusitée dans la manufacture de Mulhauser, ornée de bouquets polychromes, où le poisson bleu est surchargé d'une large barre or, au-dessous de laquelle est inscrit le nom Genève, en lettres or, et qui est assurément un produit de l'atelier de Mulhauser<sup>8</sup>. Son père garde des porcelaines en blanc provenant de la liquidation de sa manufacture des Pâquis, où elles ont été apportées par F. Muller<sup>9</sup>, et dont il retourne une partie à Nyon en 1793<sup>10</sup>. P. Mulhauser les utilise; son inventaire après décès comprend une liste importante de services et pièces en porcelaine, fait qui, dit M. Girod, « s'explique aisément par le stock considérable de porcelaines laissées en blanc au moment de la liquidation de la manufacture, stock dont Mulhauser cherchait à faciliter l'écoulement graduel en procédant à sa décoration »<sup>11</sup>. Il en fait

<sup>1</sup> *Nos Anciens*, 1901, 10; *Catalogue de l'art ancien*, 387.

<sup>2</sup> Voir la liste plus loin, p. 271. Aussi un *D* en or, n° 169.

<sup>3</sup> *Nos Anciens*, 1901, 10; 1902, 131; *Catalogue de l'art ancien*, 388; GROLLIER, 428, et nos 2696, 2710; DE MOLIN, 95.

<sup>4</sup> Voir la liste plus loin, p. 271.

<sup>5</sup> Voir la liste plus loin, p. 271.

<sup>6</sup> N° 15.

<sup>7</sup> N° 15.

<sup>8</sup> N° 29. *Fig. 2, n° 17*.

<sup>9</sup> Voir plus haut, p. 218. ROCH, 161: « Mulhauser tenait de son père, qui le tenait de Muller, puis de Dortu, beaucoup de porcelaines en blanc style Louis XVI ».

<sup>10</sup> Voir plus haut, p. 218.

<sup>11</sup> BRUN, s.v. Mulhauser, 433; *Nos Anciens*, 1901, 11.

venir d'autres de Nyon, qui détient des stocks de porcelaine en blanc <sup>1</sup>, bien que la fabrication en ait cessé <sup>2</sup>.

Etant donné que Mulhauser ne signe pas tous ses produits, mais quelques-uns seulement d'un même ensemble, étant donné qu'il décore parfois des pièces portant le poisson de Nyon, soit dans son atelier de Genève, soit lors de son retour à Nyon <sup>3</sup>, il est toujours difficile de dire, en présence de porcelaines à la seule marque de Nyon, mais dont l'ornementation rappelle celle de l'atelier genevois, si Mulhauser en est l'auteur ou non. Nous décrivons plus loin un ensemble à rinceaux de style Renaissance, à l'encre de Chine sur un semis de fleurettes or, appartenant à M. A. Lullin, dont une pièce porte la marque P M en or <sup>4</sup>; un autre ensemble identique n'en a aucune <sup>5</sup>; ailleurs des pièces, avec le même décor, mais sur un semis de points d'or, ont celle de Nyon <sup>6</sup>; ces dernières peuvent fort bien avoir été aussi ornementées par Mulhauser. C'est pourquoi nous insérons dans le catalogue quelques pièces à la marque de Nyon, sans la signature de Mulhauser, qui sont vraisemblablement sorties de son atelier <sup>7</sup>.

\* \* \*

Un grand nombre de porcelaines décorées par Mulhauser, « en raison de leurs formes, dimensions, de la nature de leur pâte ou de leur couverte, doivent avoir été importées de l'étranger, très probablement de Paris » <sup>8</sup>. Leur origine française est attestée de façon formelle par le rapport du préfet du Léman: « M. Mulhauser reçoit d'une manufacture de l'intérieur de la France de la porcelaine blanche qu'il orne de peintures » <sup>9</sup>. Il se borne parfois à compléter un service d'origine française. Un service à tasses droites, signé Halley, Paris, en comporte deux, de même décor, mais d'une exécution médiocre, avec des variantes de couleur; l'une montre sous son fond l'écusson genevois or qui est la marque distinctive de Mulhauser: ce sont assurément des copies faites par ce décorateur <sup>10</sup>.

Paris n'est pas la seule fabrique qui fournit Mulhauser. Des pièces d'un même service, à M. Bernard Naef, portent: l'une la marque « P.M Genève »; une autre celle de Chantilly, soit trois lettres et au-dessous le mot « Chantilly »,

<sup>1</sup> Selon M. Girod, il s'était assuré, « avant de quitter Nyon (nous avons vu que Mulhauser n'a pas vécu à Nyon avant de fonder sa manufacture genevoise) la livraison en blanc de la porcelaine à décorer ». *Nos Anciens*, 1901, 10; *Catalogue de l'art ancien*, 388.

<sup>2</sup> Voir plus haut, p. 220; DE MOLIN, 80, 82, 84.

<sup>3</sup> Voir plus haut, p. 220.

<sup>4</sup> N° 19.

<sup>5</sup> Nos 20, 21.

<sup>6</sup> Nos 22-27 bis.

<sup>7</sup> Voir les nos 148, 151.

<sup>8</sup> *Nos Anciens*, 1901, 10; 1902, 131.

<sup>9</sup> ROCH, 159.

<sup>10</sup> N° 39 bis.



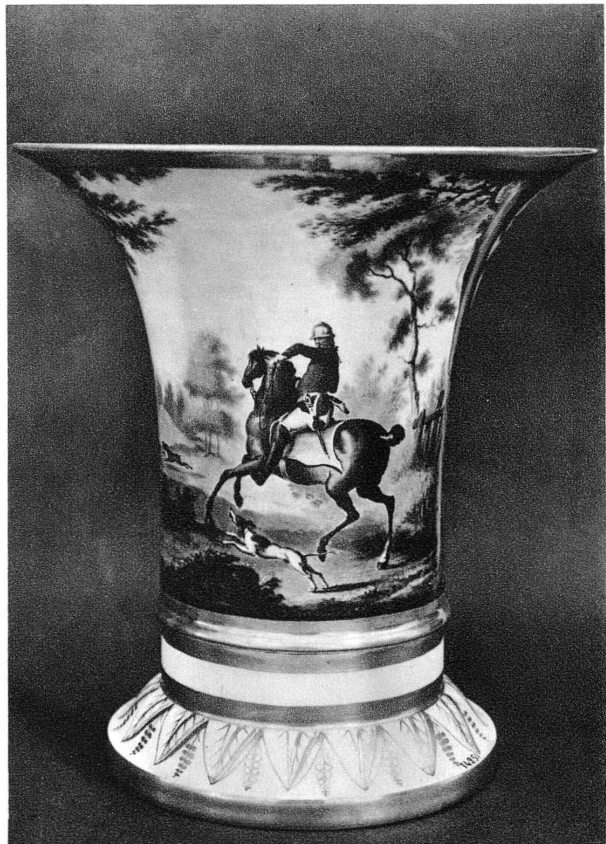
1



2



3



4

Pl. XII. — Porcelaine décorée par P. Mulhauser. — 1. 2. 3. 4. Musée Ariana, Genève, N<sup>os</sup> 107, 67, 123.



raturés en noir, assurément par Mulhauser; une troisième, la marque bleue de Chantilly, P et un cor de chasse <sup>1</sup>. D'autres, ornées d'enfants et de jeunes paysans en grisaille, ont tantôt la signature de Mulhauser <sup>2</sup>, tantôt un C en bleu <sup>3</sup>. L'artiste genevois reçoit aussi de l'étranger de la porcelaine à fond de couleur; une tasse du Musée d'Art et d'Histoire <sup>4</sup>, signée, est recouverte du bleu caractéristique des ateliers de Sèvres, qui ne semble pas avoir pu être imité à Nyon avec cette perfection: « Jamais, en effet, Nyon n'a produit de bleu semblable à celui de cette tasse; toutes ses tentatives dans ce sens n'ont abouti qu'à un succès médiocre... Nyon ne parvient jamais à cette teinte franche, égale et profonde, qui fait la gloire du bleu de Sèvres » <sup>5</sup>. Mulhauser s'est contenté d'y surajouter un décor en or de dents de loups et de rinceaux. On le voit, ses fournisseurs sont divers; cependant, il est exagéré de dire qu'il n'a décoré que de la porcelaine d'origine française <sup>6</sup>.

\* \* \*

Il en fait venir aussi d'Angleterre. Nous avons mentionné plus haut une urne du Musée de Genève, en terre jaune olivâtre, avec côtes en relief, et paysages à l'encre de Chine (n° 156). Le décor est peint par Mulhauser sur de la poterie de Wedgwood ou de Neale; elle est trop fine pour que l'on puisse songer à des imitations faites à Nyon, qui n'atteignent jamais cette perfection <sup>7</sup>. L'album de types que Mulhauser soumet à sa clientèle <sup>8</sup> contient un grand nombre de récipients, tasses, sucriers, urnes, vases à fleurs en forme de cornets, théières, pots à lait, etc., et une urne toute semblable à la nôtre, en cette même céramique jaunâtre, côtelée, dont quelques-uns sont ornés de peintures monochromes, à la sépia, en grisaille, en vert bronze, que Mulhauser y a surajoutées.

\* \* \*

Mulhauser n'hésite pas à composer un service de porcelaines issues de fabriques différentes, sur lesquelles il applique le même décor: de plusieurs pièces d'un même ensemble appartenant à M. B. Naef <sup>9</sup>, l'une, un compotier, est d'une forme ignorée à

<sup>1</sup> N° 30, a, b, c.

<sup>2</sup> Nos 68, 77, 80, 81, 82, 85.

<sup>3</sup> Nos 90, 92, 95.

<sup>4</sup> N° 31.

<sup>5</sup> *Nos Anciens*, 1902, 135; imitations de bleu de Sèvres à Nyon, DE MOLIN, 111.

<sup>6</sup> ROCH, 159: « pendant treize ans, Mulhauser a donc simplement décoré, dans ses ateliers du Manège, de la porcelaine venue de France ».

<sup>7</sup> DE MOLIN, p. 113.

<sup>8</sup> Voir plus loin, p. 230.

<sup>9</sup> N° 15.

Nyon et d'une pâte assurément française, alors qu'une assiette et une tasse portent le poisson de Nyon.

\* \* \*

Si Mulhauser hérite de son père des porcelaines en blanc de style Louis XVI ou Louis XV<sup>1</sup>, celles qu'il décore ont rarement cette forme; la tasse bol, si usuelle à Nyon, est moins fréquente<sup>2</sup>; les tasses, les vases, les théières, etc., ont en général la rectitude et la raideur du style Empire; quelques tasses sont campanulées<sup>3</sup>.

\* \* \*

Le décor est posé sur le fond blanc; parfois le fond autour du panneau qui le contient est recouvert d'une couleur unie, entièrement<sup>4</sup> ou par larges zones<sup>5</sup>. Nous avons vu que Mulhauser fait venir de Sèvres des porcelaines à fond bleu<sup>6</sup>; en demande-t-il d'autres à divers ateliers étrangers? ou bien est-il l'auteur de ces fonds? Son album contient des spécimens en couleur bleue, verte, rose<sup>7</sup>.

\* \* \*

Il affectionne les tons monochromes<sup>8</sup>, à l'encre de Chine, à la sépia, à la terre de Sienne, les camaïeux jaunes, rouges, violets, vert bronze, même les jaspés<sup>9</sup>. Parfois il unit deux tonalités, sépia et or<sup>10</sup>, sépia et rose<sup>11</sup>, sépia et bleuté<sup>12</sup>, sépia et jaune pâle ou beige<sup>13</sup>, sépia et vert clair<sup>14</sup>. Il ne craint cependant pas la polychromie, dont la richesse fait ressortir les détails des uniformes, des costumes paysans, des paysages<sup>15</sup>. Certaines couleurs, tel le violet pourpre, sont caractéristiques de son atelier.

\* \* \*

<sup>1</sup> ROCH, 161. Ex. nos 19, 20, 24, 150, plateaux à bord festonné; tasse de forme unique, n° 29.

<sup>2</sup> Nos 4, 8, 11, 28, 60, 61, 166.

<sup>3</sup> Nos 120, 141; album de dessins, p. 230, quelques spécimens.

<sup>4</sup> Nos 33, 34, 35, 36, 37, 38, 51, 52, 54, 55, 56, 57, 59, 67, 119, 120, 159, 160, 163.

<sup>5</sup> Nos 32, 39, 53, 58, 121.

<sup>6</sup> N° 31.

<sup>7</sup> Album, pl. nos 236, 238, 239, 240, 262, 263.

<sup>8</sup> *Nos Anciens*, 1901, 11; 1902, 133.

<sup>9</sup> *Catalogue de l'art ancien*, 134, n° 1348; cf. n° 158.

<sup>10</sup> Nos 115, 116.

<sup>11</sup> N° 114.

<sup>12</sup> N° 105.

<sup>13</sup> Nos 49, 50.

<sup>14</sup> N° 66 bis.

<sup>15</sup> N° 123 sq. *Nos Anciens*, 1902, 131, note à tort que ce décor « sort assez des habitudes de notre peintre qui affectionnait particulièrement les dessins en grisaille, à la sépia ou à l'encre de Chine ».

La peinture peut être traitée sur le fond libre du support, dont elle couvre une partie seulement, ou, surtout dans les grandes pièces, la totalité, tournant autour du récipient<sup>1</sup>. Elle est souvent enfermée dans un panneau rectangulaire<sup>2</sup>, parfois à pans coupés<sup>3</sup>, dans des médaillons ronds ou ovales<sup>4</sup>, encadrés de dorure, qui l'isolent, lui donnent la valeur d'un véritable tableau, et qui occupent un côté du vase, l'autre recevant ou non une ornementation dorée, plus rarement les deux côtés<sup>5</sup>. On peut dire que ce compartimentage, bien dans la note du style Empire, est typique de ses produits les plus soignés.

\* \* \*

Les ors sont d'une beauté et d'une fixité remarquables, que Mulhauser vante lui-même dans ses prospectus: « les décors de sa manufacture ont l'avantage reconnu d'un grand éclat joint à une solidité garantie »<sup>6</sup>. « Le principal mérite des décors de Pierre Mulhauser, a-t-on dit, réside dans les ors, la netteté de leur application et la perfection de leur brunissage... Ce travail, toujours délicat, ne pouvait supporter la médiocrité dans l'exécution, et les spécimens portant la signature de Pierre Mulhauser placent l'artiste genevois au premier rang parmi les décorateurs du temps<sup>7</sup>. » Cette qualité des ors est un critérium qui permet d'éliminer des pièces d'attribution douteuse. Ils constituent à eux seuls le décor: bordures, dents de loups, pois, rosaces, guirlandes, rinceaux, feuillages stylisés, pensées seules ou en couronnes, parfois des motifs plus complexes: oiseaux entre des colonnades<sup>8</sup>, treille avec vrilles de vigne et raisins<sup>9</sup>, etc. Ils accompagnent les peintures monochromes, polychromes, de leurs bordures et filets, qui encadrent aussi les panneaux, de leurs ornements géométriques et végétaux, triangles avec palmettes inscrites, feuillages stylisés, de leurs guirlandes, etc. Et ils couvrent le revers des spécimens les plus soignés de véritables compositions ornementales<sup>10</sup>. Un motif typique est la bordure de feuilles triangulaires, avec nervures, en un ou deux rangs superposés<sup>11</sup>, qui permet d'attribuer la pièce à coup sûr à Mulhauser (*fig. 1*). Un autre paraît être la couronne de pensées<sup>12</sup>. En revanche certains motifs sont rares, et ne paraissent même que sur

<sup>1</sup> Nos 40, 45, 114, 122, 123, 151, 153.

<sup>2</sup> Ex. très nombreux.

<sup>3</sup> Nos 59, 108, 109.

<sup>4</sup> Nos 41, 66 *bis*, 67, 101, 103, 112.

<sup>5</sup> Nos 59, 74, 75, 86, 87, 88, 90, 91, 113, 121.

<sup>6</sup> Voir plus haut, p. 220.

<sup>7</sup> *Nos Anciens*, 1901, 11; 1902, 131; *Catalogue de l'art ancien*, 389.

<sup>8</sup> N° 14.

<sup>9</sup> N° 13.

<sup>10</sup> Les exemples les plus beaux sont fournis par les grands vases en forme de cornets, avec portraits d'hommes célèbres, nos 63-66; par le sucrier à fond rose avec portrait de Maurice, n° 67.

<sup>11</sup> Ex. nombreux.

<sup>12</sup> Cf. n° 3, 171.

des pièces d'attribution douteuse: la bordure à petites dentelures (n° 29), ou à oves (n° 174). Dans quelques spécimens, l'intérieur de la tasse est entièrement recouvert d'or, ou presque, même d'ornements<sup>1</sup>.

Sur deux grands vases-cornets de l'Ariana, le brunissage de quelques détails du revers est demeuré inachevé<sup>2</sup>. L'abondance et l'éclat des ors donnent à certaines pièces une impression de richesse, parfois même de surcharge, bien dans la note du style Empire<sup>3</sup>.

A la monochromie il demande parfois des rinceaux de style Renaissance<sup>4</sup>, des attributs mythologiques, cornes d'abondance, lyres, carquois, torches<sup>5</sup>, statues<sup>6</sup>; parfois apparaissent, mais rarement, des guirlandes et des bouquets de fleurs polychromes<sup>7</sup>.

\* \* \*

Toutefois ses sujets de préférence sont moins les ornements proprement dits que les paysages et les figures, en tons monochromes ou polychromes. Les premiers décorent seuls des tasses et leurs soucoupes, des vases, les assiettes<sup>8</sup> et les soucoupes de tasses à personnages<sup>9</sup>.

Certaines de leurs compositions sont empruntées à des gravures, parfois à la réalité<sup>10</sup>, mais ce ne sont souvent aussi que de simples « fabriques », rapidement tracées et banales, avec moulins, châteaux, temples de l'Amour,

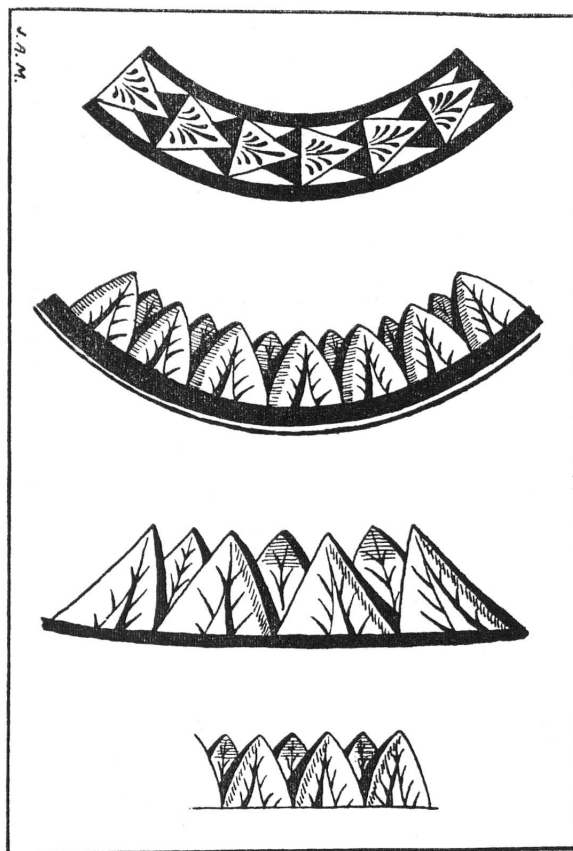


FIG. 1. — Porcelaine de P. Mulhauser.  
Détails de l'ornementation.

<sup>1</sup> Nos 16, 120, 142, 145. Tasse avec guirlande intérieure, n° 101; bol avec rosace intérieure, 130.

<sup>2</sup> Nos 63-66.

<sup>3</sup> Nos 119, 120.

<sup>4</sup> Nos 16 sq.

<sup>5</sup> Nos 16.

<sup>6</sup> Nos 17-18.

<sup>7</sup> Nos 29, 30. Voir plus loin, p. 231, dans l'album d'échantillons, décors à bouquets, à semis de fleurettes, semblables à ceux de Nyon.

<sup>8</sup> Nos 45, 66 bis.

<sup>9</sup> Nos 46, 47, 51, 52, 68 sq.

<sup>10</sup> Paysage du château de Coppet, n° 66 bis.

au milieu d'arbres et au bord de l'eau. Le plus bel exemple et le plus soigné est donné par le grand vase-cornet, tout autour duquel se déroule le panorama de Genève <sup>1</sup>.

\* \* \*

Les paysages lui servent surtout de fonds pour les personnages. Dans une série monochrome, nombreuse, ce sont des enfants et de petits paysans, adonnés aux occupations de leur âge <sup>2</sup>; dans une série polychrome, qui lui inspire ses plus belles réussites, des soldats, des chasseurs, des paysans et paysannes suisses, seuls ou groupés, imités de gravures connues <sup>3</sup>.

\* \* \*

Ce sont aussi des compositions mythologiques, Amphitrite, Pluton, des personifications des Saisons, des Amours, endormis, jouant avec les armes de Mars ou avec un chapeau féminin, accompagnant ou poursuivant des jeunes femmes <sup>4</sup>; c'est le décor galant et symbolique de la fin du XVIII<sup>e</sup> et du début du XIX<sup>e</sup> siècles. Ce sont des portraits d'hommes célèbres, d'après des originaux connus <sup>5</sup>. Le rapport du préfet du Léman mentionne ses « peintures de toute espèce, fleurs, paysages, animaux, ornements, portraits » <sup>6</sup>, et M. Roch suppose que « son œuvre est certainement plus diversifiée qu'on ne le dit » <sup>7</sup>.

Il répète les mêmes thèmes, sans doute plus appréciés que d'autres par sa clientèle, parfois avec de légères variantes, et nous possédons plusieurs spécimens d'une scène marine, avec phare et navire <sup>8</sup>, d'une scène mythologique avec Pluton et Amphitrite <sup>9</sup>, d'une gravure anglaise avec buste de jeune femme <sup>10</sup>, d'un chevrier d'Appenzell <sup>11</sup>.

\* \* \*

Il n'a pas la prétention de créer des compositions originales; mais il reproduit des tableaux célèbres de maîtres français, anglais, popularisés par la gravure,

<sup>1</sup> N<sup>o</sup> 40. Notons une autre vue de Genève sur une tasse de la collection de M. A. Mottu, n<sup>o</sup> 61, « Entrée du port de Genève ».

<sup>2</sup> N<sup>o</sup> 68 sq.

<sup>3</sup> N<sup>o</sup> 123 sq.

<sup>4</sup> Nos 66 bis, 107 sq.

<sup>5</sup> Nos 62 sq.

<sup>6</sup> ROCH, 159.

<sup>7</sup> *Ibid.*, 162: « il est même hors de doute que des personnes de goût lui demandèrent des ornements alors vieux jeu, aujourd'hui plus appréciés », 161.

<sup>8</sup> Nos 43, 53, 55, 79.

<sup>9</sup> Nos 115, 117.

<sup>10</sup> Nos 102, 103.

<sup>11</sup> Nos 136, 137.

Fragonard <sup>1</sup>, Reynolds, Lawrence <sup>2</sup>, etc.; des gravures d'artistes suisses à paysages et à paysans, Freudenberg, Haberli, Lory, König, Zurlauben, Biedermann, Joyeux, Woher, Dubois, Bouvier, etc.; des portraits par Duplessis <sup>3</sup>, Chapuy <sup>4</sup>, Juel <sup>5</sup>, Saint-Ours <sup>6</sup>, etc.

\* \* \*

Plusieurs peintres travaillent sous ses ordres, ce qu'atteste le rapport du préfet du Léman: « il a formé, en peu de semaines, à ce genre de peinture, des peintres en émail que leurs premières études y disposaient suffisamment. Il en emploie actuellement une dizaine, et ses succès croissants font présumer qu'il aura bientôt besoin d'en former un bien plus grand nombre » <sup>7</sup>. Si nous connaissons les noms de quelques peintres genevois qui travaillèrent dans la fabrique de Nyon, Gide <sup>8</sup>, de la Rive, Huber <sup>9</sup>, peut-être Töpffer <sup>10</sup>, nous ignorons ceux des collaborateurs de Mulhauser à Genève. Serait-ce parfois les mêmes que pour Nyon ? <sup>11</sup>. Leur nombre explique la variété de style, l'habileté plus ou moins grande que l'on constate sur les produits de l'atelier de Mulhauser.

\* \* \*

Le Musée d'Art et d'Histoire possède un album in-folio <sup>12</sup>, sur les feuilles duquel ont été collées les formes découpées, coloriées et numérotées, de nombreux types de porcelaines, décorées ou non; une annotation fréquente renvoie au tarif, « voyez le tarif », qui était à part. Il s'agit assurément d'un album d'échantillons que P. Mulhauser mettait sous les yeux de ses clients pour faciliter leur choix et leurs commandes. Nous en avons plusieurs preuves. Les n<sup>os</sup> 15-21 reproduisent un service à thé, à décor or d'oiseaux entre des colonnes et des arcades, dont le Musée national de Zurich possède une assiette signée par Mulhauser <sup>13</sup>. Les n<sup>os</sup> 225-6 sont l'image d'un pot à eau et d'une cuvette, avec motif mythologique d'Amours jouant avec

<sup>1</sup> Nos 112, 120.

<sup>2</sup> *Nos Anciens*, 1902, 132; n<sup>os</sup> 101, 106, 119.

<sup>3</sup> Nos 65, 66 *bis*, portrait de Necker.

<sup>4</sup> N<sup>o</sup> 66, portrait de Rousseau.

<sup>5</sup> Nos 62, 63, portrait de Ch. Bonnet.

<sup>6</sup> N<sup>o</sup> 67, portrait de Maurice; n<sup>o</sup> 64, portrait de Saussure.

<sup>7</sup> ROCH, 159.

<sup>8</sup> DE MOLIN, 96, 110; BRUN, s.v. Une tasse de l'Ariana, d'une facture très particulière, avec un couple dans un décor de paysage, pourrait être attribuée à cet artiste. N<sup>o</sup> 172. Cf. aussi n<sup>o</sup> 178.

<sup>9</sup> *Catalogue de l'art ancien*, 385; GROLLIER, 430.

<sup>10</sup> On lui a attribué les paysages (Lausanne, Saint-Maurice) d'une belle urne de Nyon au Musée de Genève: *Nos Anciens*, 1902, 127; *Genava*, I, 1923, p. 57-8, fig. 19, 20.

<sup>11</sup> M. de Molin reconnaît la marque de Jean-Daniel Huber dans la peinture d'un plateau de l'Ariana, sans marque, qui pourrait sortir de l'atelier de Mulhauser, n<sup>o</sup> 150.

<sup>12</sup> D 423.

<sup>13</sup> N<sup>o</sup> 14.

un casque guerrier et un chapeau de paille, qui sont conservés au Musée Ariana, et qui portent la même signature <sup>1</sup>. M. L. Coppier, à Carouge, conserve quelques planches identiques à celles de notre album, qui doivent avoir appartenu à un volume pareil, parmi lesquelles nous retrouvons entre autres motifs semblables le pot et la cuvette aux Amours de l'Ariana, portant les mêmes numéros. Ces planches ont été achetées en 1906 par M. Coppier père à A. Mulhauser, descendant de P. Mulhauser.

Cet album est précieux. Il permettra d'identifier ultérieurement d'autres pièces non signées de l'atelier de Mulhauser. Il nous permet aujourd'hui de nous rendre compte des formes et du décor qui lui étaient usuels. L'ornementation or sur fond blanc prédomine, à motifs géométriques ou végétaux, rinceaux, guirlandes, etc., de style Empire, analogue à celle que montrent les œuvres conservées. Ce sont des bouquets de fleurs (nos 7-8), des semis de bleuets roses ou bleus, avec tige (n° 82 sq., 271), semblables à ceux de la fabrique de Nyon. Ce sont des paysages en grisaille (nos 69, 220, 243, 244, 253 sq., 283), des Amours en grisaille (n° 219), en vert bronze, ou en polychromie (nos 221-2); une jeune femme avec colombe, « Amitié », en grisaille (n° 273). Ce sont, en un mot, des thèmes semblables à ceux dont nous possédons les réalisations. Les grandes compositions à paysage et personnages sont absentes de cet album; les grandes pièces demeurent en blanc, sans doute parce que c'eût été une peine inutile de reproduire leur décor; sans doute aussi, parce que, la forme une fois arrêtée par le client, celui-ci indiquait le thème qu'il désirait, ou qu'il choisissait parmi des gravures mises sous ses yeux. D'une urne élégante à anses en corps de cygne, le décor or est reproduit, mais la panse est laissée en blanc, avec la mention: « il y (a) à cette place un sujet historique ou de la fable peint sans couleur des peintures des plus soignées ». Les formes sont celles que nous connaissons, presque toutes de type Empire; on retrouve en particulier le grand vase en cornet, à socle indépendant (n° 278, « Jasmino à socle, 1<sup>o</sup> grandeur. Voyez le tarif ») <sup>2</sup>. Certaines pièces ont un fond de couleur, bleu (nos 236, 238, 240), vert foncé (239, 262), rose (263). Une série spéciale est constituée par la poterie jaune olivâtre, à côtes, genre Wegwood ou Neale, que Mulhauser fait venir de l'étranger, et qu'il se borne à surcharger de bandes noires, d'enfants, de paysages (n° 81 sq.), de thèmes antiques en grisaille et à la sépia. Elle nous a permis de lui attribuer sans aucun doute l'urne de ce genre, avec paysages, qu'on rapportait à tort à sa production nyonnaise <sup>3</sup>. L'album contient encore des types ordinaires, pots, marmites, soupières, etc., en brun marbré. Serait-ce la « porcelaine ygiocérame supportant le grand feu », que vante son prospectus ? <sup>4</sup>

\* \* \*

<sup>1</sup> N° 110.

<sup>2</sup> Cf. nos 62-66.

<sup>3</sup> Voir plus haut, p. 219.

<sup>4</sup> Voir plus haut, p. 220.

Peut-on reconnaître la part et le style personnels de P. Mulhauser et les différencier de ceux de ses collaborateurs ? On possède de lui un dessin de la Treille pour une lithographie de Charton <sup>1</sup>, et M<sup>me</sup> Desbaumes-Mulhauser, au Petit-Lancy, nous a montré une aquarelle, non signée, mais qui lui est attribuée par la tradition familiale, représentant un escalier de jardin, avec pots de fleurs, d'un travail sec, peu habile, bien éloigné de la souplesse de pinceau dont témoignent certaines peintures de vases sorties de sa manufacture. A-t-il constitué lui-même son album de modèles ? Cela est vraisemblable. Or les contours des formes sont parfois irrégulières, même fautives, et les décors de paysages, d'enfants, d'Amours, etc., sont durs et un peu gauches. La seule œuvre importante dont le décor y soit entièrement exécuté est le pot et la cuvette avec Amours et attributs, précisément rendus avec cette facture raide. Et sans doute l'a-t-il reproduite intégralement parce qu'elle était son œuvre personnelle. Cette technique de second ordre, nous la retrouvons sur des pièces qu'il a signées, avec enfants et « fabriques » en grisaille sur les soucoupes.

Nous sommes donc tentés de lui refuser les peintures les meilleures, celles des grands vases cornets, avec vue de Genève, portraits d'hommes célèbres, celles des imitations si fines et délicates d'après des gravures françaises, anglaises, suisses, qui seraient l'œuvre d'artistes plus habiles de son entourage. Nous lui laisserions les peintures de second ordre, en particulier les scènes enfantines et les paysages secs et linéaires des soucoupes, les ornements en couleur et en or. Technicien, peut-être est-il avant tout doreur ? Industriel plus qu'artiste, il aurait passé ses commandes aux artistes plus doués qu'il avait sous ses ordres, se réservant pour lui-même un travail secondaire. Sa signature est la marque d'origine de son atelier, de son magasin, plus que la marque individuelle d'un artiste original. N'est-il pas curieux de noter qu'après la fermeture de sa manufacture genevoise et qu'après son séjour à Nyon, où son activité artistique est incertaine <sup>2</sup>, il ait renoncé à la peinture ? A Migette, il ne fabrique que de la terre de pipe, de la faïence et des tuiles ; de retour à Genève, il donne des leçons, non de dessin, mais de calligraphie, dont le tracé précis et sec paraît bien correspondre à son tempérament.

\* \* \*

Mulhauser n'a pas apposé sa signature sur toutes les pièces sorties de sa manufacture ; quelques-unes, même fort belles, qu'on peut lui attribuer avec certitude, en sont privées ; souvent il ne l'a mise que sur une ou deux pièces par ensemble, ce qui rend difficile l'attribution quand celui-ci est dispersé. Cette attribution se complique

<sup>1</sup> ROCH, 161.

<sup>2</sup> Voir plus haut p. 220.



1



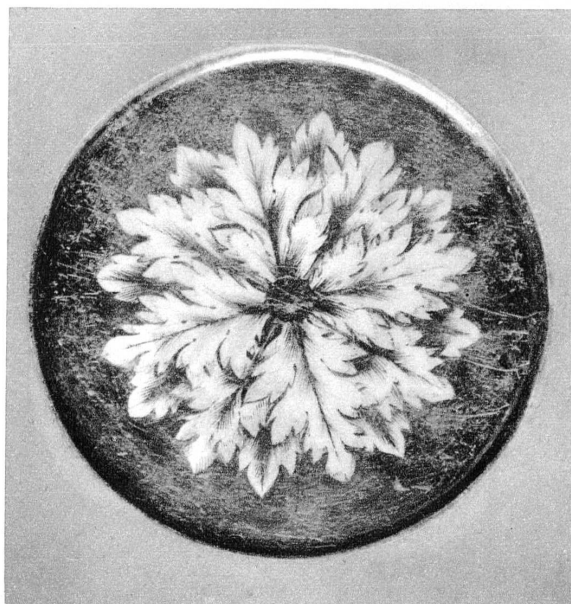
2



3



4



5



6

Pl. XIII. — Porcelaine décorée par P. Mulhauser. — 1. 2. 3. 4. Musée Ariana, Genève, N<sup>os</sup> 109, 108, 101, 106. — 5. 6. Coll. de M. A. Mottu, N<sup>o</sup> 120.



du fait qu'il utilise des porcelaines d'origines diverses, de Nyon, de France, qui conservent parfois leur marque propre, ainsi que nous l'avons constaté. Cependant

quelques traits, que nous avons énumérés, sont typiques de son atelier: la qualité des ors; certains motifs de l'ornementation or, tels la bordure de feuilles triangulaires à nervures, la couronne de pensées<sup>1</sup>; l'insertion de la scène en des panneaux rectangulaires.

La signature est tracée au pinceau sur la couverture, le plus souvent en lettres d'or, mais aussi noires, grises, même en sanguine; elle est parfois accompagnée de l'écusson genevois<sup>2</sup>. Si l'or de l'ornementation est d'une belle solidité, celui de la signature l'est moins; il peut s'effacer complètement et ne laisser que la trace de la signature, visible à jour frisant<sup>3</sup>. Grollier<sup>4</sup> a reproduit quelques variantes, dont nous dressons ici la liste complète (fig. 2.)

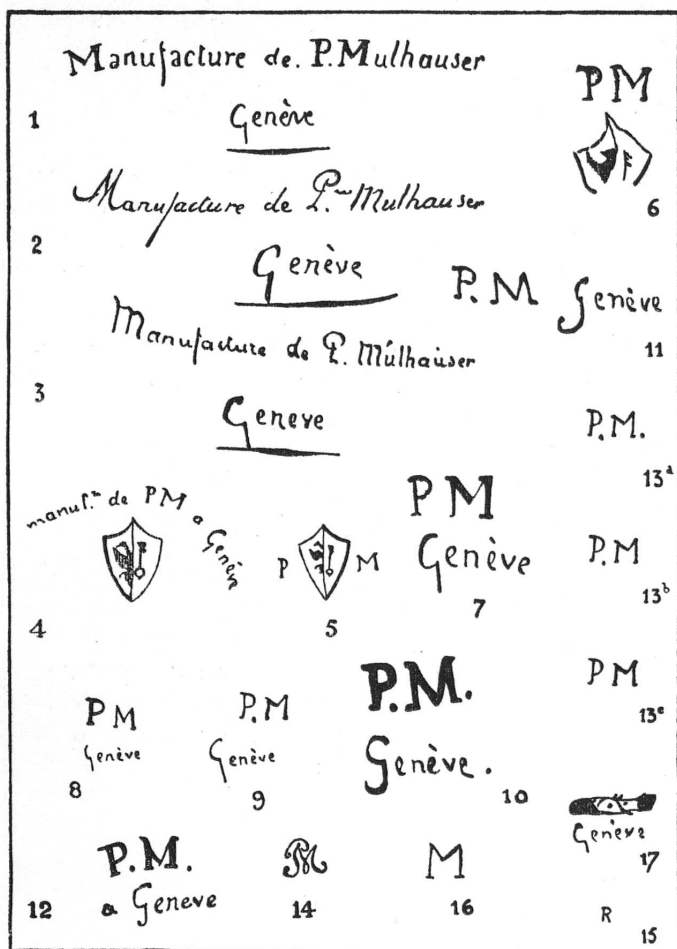


FIG. 2. — Porcelaine de P. Mulhauser. Marques.

- |   |   |
|---|---|
| 1. Manufacture de P. Mulhauser<br>Genève  | GROLLIER, 428, n° 2692 (erreur: J au lieu de P).<br>Cette marque, comme les suivantes nos 2-6, est réservée aux pièces importantes. Or. Nos 64, 65. |
| 2. Manufacture de Pre Mulhauser<br>Genève | Or. N° 63.  |
| 3. Manufacture de P. Mülhauser<br>Genève  | Noter le tréma sur le u. Or. N° 66.   |

<sup>1</sup> Cf. n° 3.

<sup>2</sup> *Catalogue de l'art ancien*, 389; *Nos Anciens*, 1902, 12.

<sup>3</sup> Nos 2, 15, 106.

<sup>4</sup> GROLLIER, 428; *Catalogue de l'art ancien*, 389; *Nos Anciens*, 1901, 11-2.

- |   |   |
|---|---|
| 4. Manufre de P M à Genève<br>(écusson genevois)      | GROLLIER, 428, n° 2693 (« la même marque, et cette variante: à Genève. Cette indication ne peut s'appliquer qu'au décor. ») Or. N° 128.   |
| 5. P (écusson M<br>genevois)                          | GROLLIER, 429, n° 2698. Or. Nos 85, 111, 131, 132, 133.   |
| 6. P. M<br>(écusson genevois au-dessous)              | GROLLIER, 429, n° 2697. Or. Nos 3, 40, 58.  |
| 7.-8. P M et variantes 9, 10.<br>Genève               | GROLLIER, 429, n° 2699. Or: Nos 1, 2, 4, 8, 12, 13, 15, 16, 18, 31, 35, 39, 48, 49, 67, 77, 82, 101, 102, 104, 105, 106, 110, 118, 120, 123, 142, 143, 145. — Noir, gris: Nos 5, 7, 17, 30a, 33, 34, 36, 37, 38, 42, 80, 81, 124, 126, 127. |
| 9. P.M<br>Genève                                      | GROLLIER, n° 2694; CHAFFERS, <i>The new Collectors Handbook</i> , 221 (attribué à Nyon); <i>id.</i> , Marks, 531.   |
| 10. P. M.<br>Genève                                   |   |
| 11. P.M Genève  | Or: N° 28.  |
| 12. P.M. ou PM<br>a Genève                            | Or: Nos 109, 114, 125. — Noir: Nos 68, 81.  |
| 13. P.M ou P.M. ou PM                                 | Or: Nos 14, 19, 32, 41, 59, 115.  |
| 14. PM en monogramme                                  | GROLLIER, 429, n° 2701, 2711; CHAFFERS, <i>l.c.</i> (attribué à Nyon). Ce monogramme, jamais en or, est attribué par certains aux pièces décorées par Mulhauser à Nyon, voir plus haut p. 221. Noir: Nos 51, 52, 53, 56.                    |
| 14 bis. PM en monogramme<br>et « Genève » au-dessous  | Or: 122.  |
| 15. P R en monogramme                                 | Noir: N° 117.   |
| 16. M   | Or: Nos 73, 167, 168.   |
| 17. Marque de Nyon raturée,<br>au-dessous « Genève ». | Or: n° 29.  |
| 18. Ecusson genevois seul.                            | N° 39 bis.  |

\* \* \*

Les porcelaines décorées par Pierre Mulhauser peuvent hardiment supporter la comparaison avec les meilleurs spécimens des porcelaines de Paris de la même époque<sup>1</sup>, qu'elles imitent du reste souvent dans leur ornementation et leur style; elles leur sont parfois même supérieures. Malgré la courte durée de son atelier, de 1805 à 1818, soit pendant treize années, il a réussi à se faire apprécier aussi à l'étranger. « D'ailleurs tout ce qu'il a fabriqué jusqu'à présent lui a été en somme enlevé sur

<sup>1</sup> *Nos Anciens*, 1901, 11.

le champ pour l'Allemagne et le Nord de l'Europe», dit le rapport du préfet du Léman<sup>1</sup>. Son nom figure sur le brouillard d'une liste d'exposants genevois à Paris, en 1806, et le même rapport conclut: « Si une nouvelle exposition avoit lieu dans les années suivantes, je suis persuadé que ses ouvrages y figureront très avantageusement »<sup>2</sup>. Il est donc vraisemblable que des collections étrangères possèdent des pièces de cet artiste, que nous n'avons pu cependant repérer malgré nos démarches, et qui nous apprendront peut-être à le mieux connaître encore. L'atelier de Mulhauser est le seul qui se soit adonné à la décoration artistique de la porcelaine à Genève, où l'on ne connaît que la fabrique en terre de pipe de Carouge.

\* \* \*

### BIBLIOGRAPHIE

- Exposition nationale suisse, 1896, *Catalogue de l'art ancien*, 134-5, 387.  
*Schweizer Rundschau*, 1896, 838-9.
- M. GIROD, « Vieilles porcelaines de Genève », *Nos Anciens et leurs œuvres*, Genève, 1901, 5 sq.
- G. BLONDEL, « La porcelaine à l'exposition de céramique suisse ancienne », *Nos Anciens et leurs œuvres*, 1902, III, 131 sq.
- DE MOLIN, *Histoire documentaire de la manufacture de porcelaine de Nyon*, 1904, 23 sq.
- A. BLONDEL, *Promenades à l'exposition du Centenaire, 1814-1914*, Genève, 1914, 41.
- Ch. ROCH, « La manufacture de porcelaine des Pâquis » (Genève, 1787). Pierre Mulhauser et l'établissement de peinture sur porcelaine du Manège » (Genève, 1805-1818), *Indicateur d'antiquités suisses*, 1916, 154 sq.
- Collection de feu M. Ch. Bastard*, Vente aux enchères, Kundig et Mincieux, 1924, 1<sup>re</sup> partie, 5, n° 35.
- Catalogue de la Vente aux Enchères, Collection F. Naly*, Genève, Mincieux, 1928, première vente, Antiquités, tableaux, 52-3, pl. VI.
- XIV<sup>e</sup> Congrès international d'Histoire de l'art. Genève, Musée d'Art et d'Histoire, Ancien art genevois, 1936.
- BRUN, *Schweizer Künstler Lexikon*, s.v. Mulhauser.
- Dictionnaire historique et biographique suisse*, s.v. Mulhauser.
- AUSCHER, *Comment reconnaître les porcelaines et les faïences*, Paris, s.d., 255.
- CHAFFERS, *Marks and Monograms on European and Oriental Pottery and Porcelain*, Londres, 1912, 531.
- Id., *The New Collector's handbook of marks and monograms on pottery and porcelain*, 1914, 221.
- GROLLIER, *Manuel de l'amateur de porcelaines*, 1914, 428, s.v. Genève.

<sup>1</sup> ROCH, 159.

<sup>2</sup> *Ibid.*, 158-9.

CATALOGUE <sup>1</sup>.

*Abréviations:* MAH. = Musée d'Art et d'Histoire.  
AR. = Musée Ariana <sup>2</sup>.

Pour les marques, la mention « Genève », que nous imprimons par commodité à côté du nom de l'artiste, est en réalité placée *au-dessous* de ce nom, à deux exceptions près (n° 28, fig. 2, n° 11; n° 128 fig. 2, n° 4).

*Ornementation or sur fond blanc.*

1. MAH. 7069. — *Service*, sans autre décor que des bordures et des filets, comprenant: un compotier, un sucrier, deux pots à lait, 12 tasses. Un seul pot, de forme haute, est signé; marque or: PM Genève. Haut. 0,14.

Sous le second pot, de forme renflée, lettre cursive *m* en creux dans la pâte.

Don de M<sup>lle</sup> Marg. Bedot, 1914.

2. MAH. 12693. — *Tasse droite* avec soucoupe. Sur la première, couronne de pensées renfermant le monogramme J.A.P.; au centre de la soucoupe, une pensée. Marque or sous la tasse, en partie effacée: PM Ge... Haut. de la tasse. 0,065; diam. de la soucoupe, 0,125.

Don de M. L. Rehous. Sans doute faisait partie de la collection Naly, *Catalogue de vente*, 1928, 53, n° 452.

3. Collection de M<sup>me</sup> P. de SALIS, Berne. — *Sucrier* à anses en anneaux dorés; sur la face, couronne de pensées et de feuillage renfermant le monogramme A.P.R. Marque or: PM et l'écusson genevois au-dessous. Haut. 0,115.

Ancienne collection M. Girod, *Catalogue de l'art ancien*, 1896, 134, n° 1351.

Nous retrouvons cette couronne de pensées, avec monogramme, sur une cafetière à décor polychrome (n° 128); au revers d'un vase-cornet, à décor de paysage, avec le monogramme S.M. (n° 58); à l'intérieur d'un bol hémisphérique de l'Ariana, à personnages de couleur bistre, faisant partie d'un ensemble dont une pièce porte le poisson de Nyon (n° 171).

4. Collection de M<sup>me</sup> P. de SALIS, Berne. — *Service* comprenant: une cafetière droite (haut. 0,15), un pot à lait, un bol, un sucrier, six à huit tasses de forme bol, avec leurs soucoupes. Dents triangulaires et branches végétales. Sous la cafetière, marque or: PM Genève. Sous le sucrier, lettre *k* en creux; sous un pot à lait, lettre *S* en creux.

<sup>1</sup> Nous ne mentionnons pas les bordures et filets habituels.

<sup>2</sup> Toutes les porcelaines du Musée d'Art et d'Histoire et du Musée Ariana sont, rappelons-le, réunies depuis 1936 dans ce dernier. Quelques pièces de l'Ariana sont mentionnées dans le *Catalogue officiel de l'Ariana*, Genève, Atar (s. d.), 41, vitrine 17.

5. MAH. N 197 et *bis*. — *Boîte à thé* cylindrique, avec couvercle muni de deux boutons latéraux pour une poignée mobile disparue. Couvercle en partie cassé. Bande médiane de rinceaux, et écusson sans meubles. Sur le haut, et sur le couvercle, bordure de feuilles triangulaires à nervures médianes, sur deux rangs. Marque en noir: PM Genève. Haut. 0,165.

Don du D<sup>r</sup> Marin, 1875; GROLLIER, 429, n<sup>o</sup> 2699.

6. AR. S.n. — *Coupe* avec tableau rectangulaire en lettres noires et rouges, des « Payemens du jeu de Boston ». Guirlande autour du tableau. Sans marque. Diam. 0,12.

Nous connaissons plusieurs exemplaires signés de ces coupes à jeu (n<sup>os</sup> 7, 17, 18, 33, 34, 35, 36, 37, 38); l'attribution de celle-ci est certaine.

7. Collection de M<sup>me</sup> MONASTIER, Céligny. — *Coupe* avec panneau rectangulaire pour « Payemens du jeu de Boston », sur fond d'imbrications or. Marque en noir: PM Genève. Diam. 0,115.

8. Collection de M. H. DEONNA, Genève. — *Service à thé*, à bordure et guirlande de feuilles de laurier, comprenant: un sucrier (haut. 0,175), un pot à lait (haut. 0,20), un bol hémisphérique (haut. 0,10, diam. 0,19), quatre tasses forme bol, avec soucoupes, une tasse sans soucoupe. Le sucrier porte seul à l'intérieur du couvercle la marque or: PM Genève.

9. Collection de M. H. DEONNA, Genève. — *Service à thé*, avec large bordure, festons et guirlandes végétales, comprenant: une cafetière avec bec en tête animale (haut. 0,23), une théière (haut. 0,19), un bol hémisphérique (haut. 0,10, diam. 0,20), un sucrier (haut. 0,185), un pot à lait (haut. 0,185), douze tasses de forme droite avec soucoupes (haut. 0,06, diam. de la soucoupe 0,125).

Le sucrier porte la lettre *c* en creux; deux tasses la lettre *m*, une la lettre *c*, une autre une barre, en creux.

Ce service n'est pas signé mais, sorti à l'état de neuf récemment de la caisse où il sommeillait depuis qu'il fut commandé, il y était accompagné d'une facture de P. Mulhauser <sup>1</sup>:

« Facture pour Monsieur Deonna, 28 février 1815:

12 paires tasses porcelaine laurier or . . .	L. 30 <sup>2</sup>
1 bol . . . . .	21
1 theyère . . . . .	10
1 pot à lait . . . . .	3
1 soucoupe de Boston . . . . .	64

<sup>1</sup> Nous avons cité plus haut p. 220, l'en-tête imprimé de cette facture.

<sup>2</sup> Livres genevoises.

Cette facture concerne assurément ce service, le précédent ou le numéro suivant; la coupe de Boston à fond bleu vert foncé existe encore dans la collection de M. H. Deonna (n° 38).

10. Collection de M. H. DEONNA, Genève. — *Bol à bouillon*, avec couvercle, à bordure or et sur chaque pièce un écusson entre deux branches de laurier, avec l'initiale E (Elisabeth Brölemann). Sans marque; toutefois la qualité des ors, l'écusson que l'on rencontre fréquemment sur les pièces de Mulhauser (cf. boîte à thé, n° 5), la facture précédemment citée, permettent d'attribuer ce bol à la manufacture de Mulhauser, où il fut sans doute commandé avec les numéros précédents. Haut. 0,125, diam. 0,145.

11. Collection de M. G. LENOIR, Genève. — *Service*, à guirlande de feuilles de laurier, semblable au n° 8, comprenant: une cafetière droite, un sucrier, deux pots à eau et à lait, 14 tasses de forme bol avec soucoupes. Sans marque, mais ce service, depuis longtemps dans la famille, est attribué par la tradition à Mulhauser, et avec raison.

12. Collection de M. E. DARIER, Genève. — *Pot à eau*, de forme renflée; zone avec grecque; sur le col feuilles et palmettes de style Empire. Sous le pied, marque or: PM Genève. Haut. 0,18.

13. Collection de M. L. BLONDEL, Genève. — *Assiette à dessert*. Sur le marli et sur une partie du fond, lignes déterminant un treillis de losanges, auxquels s'attachent des vignes, avec leurs vrilles, leurs feuilles, leurs grappes. Au milieu du fond, rosace. Marque or: PM Genève. Diam. 0,217.

14. MUSÉE NATIONAL SUISSE, Zurich. — *Assiette à dessert*. Sur le marli, oiseaux entre des colonnes et des arcatures. Sur le fond, rosace. Marque or: P. M. Diam. 0,19.

Ancienne collection F. Naly. *Catalogue de la vente aux enchères de la collection Naly, Genève, Mincieux, première vente, Antiquités, tableaux, 1928, 52, n° 444.*

L'album des spécimens, cité plus haut, p. 230, reproduit sur deux planches (nos 15-21) un service avec ce même décor caractéristique, or, soit une théière, une tasse droite, une tasse bol, un bol, deux pots, un sucrier.

15. Collection de M. Bernard NAEF, Genève. — Quatre pièces d'un même *service*. Sur le bord, ligne horizontale autour de laquelle serpente un feston végétal; fond à semis de fleurettes, espacées.

Compotier rond, sur pied, forme inconnue à Nyon, sans doute d'origine française. Marque or, en partie effacée: PM Genève. Haut. 0,13, diam. 0,25.

Assiette à dessert. Marque: poisson bleu de Nyon. Diam. 0,21.

Assiette identique, sans marque.

Tasse de forme bol, avec soucoupe. Sous la tasse, poisson bleu de Nyon. Haut. 0,045, diam. 0,081; diam. de la soucoupe 0,128.

\* \* \*

*Ornementation monochrome et or sur fond blanc.*

16. MAH. 1035 et bis. — *Tasse* droite avec soucoupe. Sur la tasse, motif central, en rinceaux, avec cornes d'abondance, amours; motifs latéraux, torche, lyre, etc. Sur la soucoupe, torche, lyre, thyrses. En vert bronze rehaussé d'or. L'intérieur de la tasse est doré. Marque or: PM Genève, et lettre cursive *m* en creux. Haut. 0,06. Sous la soucoupe, lettre cursive *x* en creux; diam. 0,128.

Don de la Société auxiliaire du Musée, 1902.

17. AR. s.n. — *Coupe*, avec tableau rectangulaire en lettres noires et rouges pour les « Payemens du jeu de boston ». Autour du tableau, rinceaux or, et, sur des piédestaux, images de la Fortune sur sa roue, et du Sort, les yeux bandés, en grisaille. Marque en noir: PM Genève. Diam. 0,12.

18. AR. s.n. — *Coupe* semblable à la précédente, mais avec lettres or et rouges. Marque or: PM Genève. Diam. 0,117.

\* \* \*

19. Collection de M. A. LULLIN, Genève. — *Service* comprenant: une théière de forme droite (haut. 0,12), un pot à lait (haut. 0,135), un beurrier ovale à contours festonnés (long. 0,25, larg. 0,165), six tasses droites (haut. 0,062), avec soucoupes (diam. 0,127). Large zone avec rinceaux de style Renaissance, à l'encre de Chine, sur un semis or de branches végétales, peut-être des fougères; sur le reste du champ, semis espacé de mêmes végétaux. Une soucoupe porte la marque or: P M.

Ancienne collection Naly. *Catalogue de vente, Antiquités, tableaux*, Genève, Mincieux, 1928, 52, n° 445, pl. VI, au centre.

20. MAH. 14489-94. — *Service* analogue au précédent, comprenant: un sucrier, un pot à lait, une théière droite, deux tasses droites, un petit plateau ou beurrier ovale, à contours festonnés. Aucune pièce ne porte de marque.

Acheté en 1936 à M. Rafuzzi, antiquaire.

21. MAH. 1119. — *Pot à lait*, décor identique à celui des pièces précédentes. Sans marque. Haut. 0,15.

Don de la Société Auxiliaire du Musée, 1902.

Bien que les nos 20 et 21 ne soient pas signés, on peut les attribuer sans hésitation à l'atelier de Mulhauser, dont une pièce identique (n° 19) porte la signature.

Une autre série répète le même décor, mais sur semis de points d'or, avec la marque du poisson de Nyon. Malgré la présence de celle-ci, on peut l'attribuer aussi à Mulhauser<sup>1</sup>. On y retrouve du reste, parfois, sur le champ et en bordure, les fougères or des exemplaires précédents. Nous en connaissons les pièces suivantes :

22. AR. s.n. — *Théière* de forme droite. Haut. 0,145. Marque de Nyon.

23. AR. s.n. — *Pot à lait*. Haut. 0,125. Marque de Nyon.

24. AR. s.n. — *Plateau* ovale (beurrier), à contours festonnés. Sans marque. Long. 0,255, larg. 0,17.

25. Collection de M<sup>me</sup> MONASTIER, Céligny. — *Théière* droite. Marque de Nyon.

26. Collection de M. A. MOTTU, Genève. — *Tasse* droite. Haut. 0,065. Marque de Nyon.

27. Collection de M. A. MOTTU, Genève. — *Soucoupe*. Diam. 0,12. Marque de Nyon.

27 bis. Collection de M. SALMANOWITZ, Versoix, près Genève. — *Service*, comprenant une théière droite, deux tasses droites avec soucoupes, un pot à lait et un sucrier, un grand plateau de forme carrée, à contours festonnés. Toutes ces pièces portent la marque de Nyon, sauf la théière.

Quelques-unes des pièces précédentes ont figuré à l'Exposition nationale de 1896, collection de M<sup>lle</sup> Louise Lamotte, Genève: « service à thé: théière, ravier, tasse avec soucoupe; décor Renaissance grisaille sur semis or, filet or.

*Catalogue de l'art ancien*, 134, n° 1352.

\* \* \*

<sup>1</sup> Voir plus haut, p. 223, les pièces à la marque de Nyon décorées par Mulhauser.



1



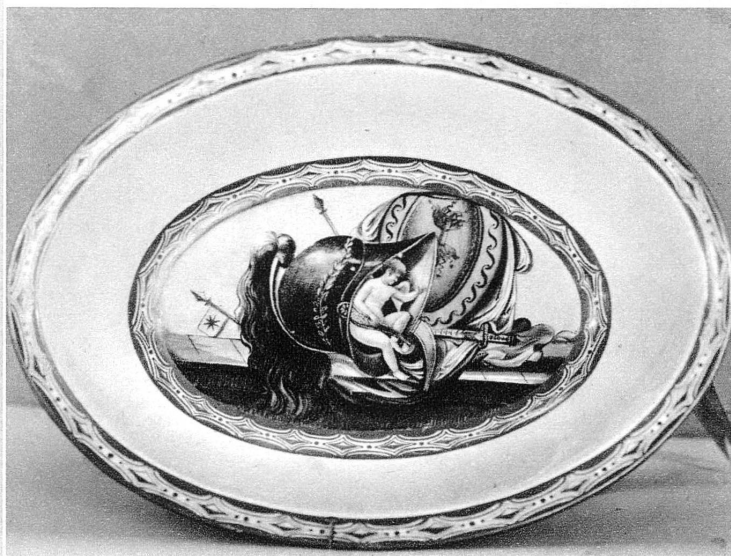
2



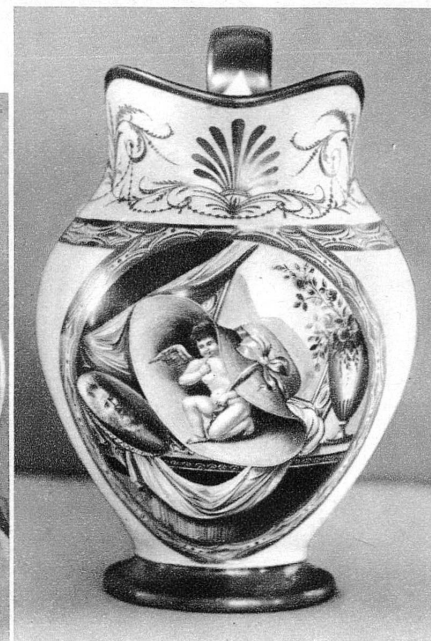
3



4



5



6

Pl. XIV. — Porcelaine décorée par P. Mulhauser. — 1. 2. 3. 4. 5. 6. Musée Ariana, Genève, N<sup>os</sup> 117, 118, 128, 110.



*Ornementation polychrome (rinçaux) sur fond blanc.*

28. MAH. 12694. — *Tasse*, forme bol, avec soucoupe. Rinçaux polychromes dans des compartiments. Marque or, sous la soucoupe: P.M Genève. Haut. 0,05; diam. de la soucoupe 0,135. Cette marque est une des deux où le mot « Genève » est placé à côté et non au-dessous du nom. (Cf. n° 128.)

Ancienne collection Naly, *Catalogue de vente* 1928, 53, n° 451.

\* \* \*

*Ornementation polychrome (fleurs) sur fond blanc.*

29. MAH. 7340<sup>1</sup>. — *Tasse* sans soucoupe, renflée, forme rare dans la fabrique de Nyon, datant sans doute de ses origines. Deux gros bouquets de fleurs polychromes, de facture médiocre, rappelant ceux de la fabrique de Strasbourg. Bordure dentelée or. Marque de Nyon, surchargée d'une large barre or, au-dessous de laquelle le nom Genève, or (*fig. 2, n° 17*). Haut. 0,06.

Legs de M<sup>lle</sup> Louise Rilliet.

30. Collection de M. Bernard NAEF, Genève. — Quatre pièces d'un même *service*, à bordure de clochettes bleues alternant avec des feuilles vertes, stylisées, et d'une facture médiocre:

- a) Assiette à dessert. Diam. 0,202. Marque en noir: P M Genève.
- b) Assiette identique. Marque bleue dans la pâte: trois lettres, et au-dessous « Chantilly ». Le tout raturé par deux motifs en arêtes de poisson, à l'encre de Chine. Diam. 0,202.
- c) Coupe ronde, à bord festonné. Marque bleue de Chantilly, soit P et au-dessous le cor de chasse. Diam. 0,37.
- d) Compotier rond, sur pied. Sans marque. Haut. 0,116; diam. 0,183.

\* \* \*

*Ornementation monochrome, or ou couleur, sur fond de couleur.*

31. MAH. 1037. — *Tasse* droite, sans soucoupe, ébréchée. Rinçaux et bordure à grosses dentelures or sur fond bleu de Sèvres. Marque or: PM Genève.

<sup>1</sup> Ce numéro correspond en réalité, dans l'inventaire, à un pot à lait sans marque, à décor de Nyon.

Lettre cursive *m* en creux dans la pâte. Haut. 0,065.

Ancienne collection Ch. Bastard. Don de la Société auxiliaire du Musée, 1902. *Nos Anciens*, 1902, 133; *Catalogue de l'art ancien*, 134, n° 1346.

32. Collection de M<sup>me</sup> H. DARIER, Versoix. — *Tasse* droite avec soucoupe. En haut, petite zone blanche, avec guirlande or. Le reste du fond est vert, avec rinceaux Renaissance en grisaille. La soucoupe est décorée de même. Sous la tasse, marque or: P.M. Haut. 0,062; diam. de la soucoupe 0,125.

33. MAH. 1423. — *Coupe* avec tableau rectangulaire en lettres noires et rouges, « Payemens du jeu de boston », sur fond jaune orné d'une guirlande noire. Ebréchée. Marque en noir: PM Genève. Diam. 0,118.

Don de la Société auxiliaire du Musée, 1903.

34. Collection de M<sup>me</sup> MONASTIER, Céligny. — *Coupe* avec tableau rectangulaire « Payemens du jeu de boston », sur fond jaune vif. Marque en noir: PM Genève. Diam. 0,115.

35. MUSÉE NATIONAL SUISSE, Zurich. LM 16632. — *Coupe* analogue aux précédentes, avec fond brun. Marque or: PM Genève. Diam. 0,115.

Ancienne collection Ch. Bastard. Vente aux enchères, *Catalogue, première partie, Antiquités*, 1924, 5, n° 35.

36. MUSÉE NATIONAL SUISSE, Zurich. Collection Hallwill. Gn XVI, B, a, c, 2. — *Coupe* analogue, avec fond violet. Marque en gris: PM Genève. Diam. 0,115.

37. Collection de M. A. MOTTU, Genève. — *Coupe* analogue avec fond brun. Marque grise: PM Genève. Diam. 0,115.

Ancienne collection Naly. *Catalogue*, 52, n° 446.

38. Collection de M. H. DEONNA, Genève. — *Coupe* analogue, avec fond bleu vert foncé. Marque en noir: PM Genève. Diam. 0,12.

\* \* \*

*Ornementation polychrome sur fond en couleur partiel ou total.*

39. Collection de M. A. MARTINET, Genève. — *Tasse* droite, avec soucoupe. Sur le bord, large zone avec guirlande de fleurs polychromes sur fond brun; au-dessous, sur le fond blanc, double guirlande or. Marque or: PM Genève. Haut. 0,063.

Même bordure sur la soucoupe; dans le fond petite guirlande de feuillage or, et, au centre, fleurette or. Diam. 0,126.

39 bis. Hoirie de M. AMÉ PICTET, Genève. — *Service*, à tasses droites, de l'atelier de Halley, Paris, avec motifs divers— quelques-uns dans des cartouches rectangulaires à fond brun chocolat et bordure jaune — sur fond vert-jaune. Deux de ces tasses sont des copies faites pour réassortir ce service, et sont de facture inférieure, avec des variantes de couleur. L'une d'elle porte l'écusson genevois en or, marque distinctive de P. Mulhauser <sup>1</sup>.

\* \* \*

*Paysages monochromes, en grisaille, sur fond blanc.*

40. MAH. 6933. — *Cache-pot*, forme cornet, à fond percé et socle indépendant. Vue de Genève, à la sépia, sur tout le pourtour et toute la hauteur, d'après deux gravures de Jean-Phil. Linck le Jeune: « Vue de la ville de Genève, etc. », montrant Saint-Pierre, la porte de Cornavin, le temple de Saint-Gervais, aperçus de la route de Lausanne, et « Vue du lac depuis Pregny », avec le lac et les montagnes. Marque or sous la partie supérieure: P M et au-dessous l'écusson genevois. Haut. 0,228.

Legs G. de Seigneux. Rapport Société Auxiliaire du Musée pour 1913, 1914, 11, fig. 6.

41. Collection de M<sup>me</sup> H. DARIER, Versoix. — *Cafetière* de forme renflée, médaillon ovale sur chaque face, renfermant un paysage en grisaille (pêcheur à la ligne, etc.). Goulot doré en bec d'oiseau. Marque or: P.M, et lettre cursive *m* en creux. Haut. 0,245.

42. Collection de M<sup>me</sup> MONASTIER, Céligny. — *Pot à lait*, forme renflée. Dans un panneau rectangulaire, paysage à la sépia, ruines. Sur le col, bouquet or d'acanthés et de fougères. Marque gris pâle: PM Genève. Haut. 0,14.

43. Collection de M<sup>me</sup> MONASTIER, Céligny. — *Tasse droite*; panneau rectangulaire avec paysage à la sépia: phare, navire, personnages; le motif est le même que celui des n<sup>os</sup> 53, 55, 79. Sans marque. Haut. 0,062.

44. Collection de M. A. MOTTU, Genève. — *Tasse droite*, avec soucoupe. Paysage en grisaille sur fond libre, avec arbres, maison au bord de l'eau, pont, bateau, personnages. Marque de Nyon. Haut. 0,06. Soucoupe avec simple bordure or, marque de Nyon. Attribué à Mulhauser.

<sup>1</sup> Voir plus haut, p. 224. Communication de M. Jack Monod.

45. Collection de M<sup>me</sup> Albert GAMPERT, Chougny (Genève). — Douze *tasses droites* et onze *soucoupes*. Paysage à l'encre de Chine sur tout le pourtour de la tasse, avec bordure or; haut. 0,061. La soucoupe est ornée sur son marli d'une zone avec paysage et, dans le fond, d'une rosace, de deux types, l'une grande, l'autre petite. Diam. 0,125. Les paysages sont tous différents. Sans marque. Ces pièces ont été attribuées par divers connaisseurs à l'atelier de Mulhauser.

*Nos Anciens*, 1902, 133.

De nombreuses soucoupes, accompagnant des tasses avec une autre ornementation (enfants, etc.), sont décorées de paysages en grisaille. Cf. nos 66 *bis*, 68 sq.

Notons encore:

46. Collection de M<sup>me</sup> MONASTIER, Céligny. — *Soucoupe* pour tasse droite. Dans le fond, paysage en grisaille. Sans marque. Lettre *m* en creux. Diam. 0,123.

47. Collection de M<sup>me</sup> MONASTIER, Céligny. — *Soucoupe* de tasse droite. Paysage en grisaille, bateau et château au sommet duquel flotte un drapeau, sur un roc. Sans marque. Lettre *D* en creux. Diam. 0,123.

\* \* \*

*Paysages monochromes, camaïeu, sur fond blanc.*

48. MAH. 1036 et *bis*. — *Tasse droite*, avec soucoupe. Dans un panneau rectangulaire, paysage avec moulin et peintre assis, dessinant, à la sanguine. Sur le fond de la soucoupe, paysage avec pêcheur à la ligne. Marque or sous la tasse: PM Genève. Haut. 0,063; diam. de la soucoupe 0,123.

Don de la Société Auxiliaire du Musée, 1902. Ancienne collection Ch. Bastard.

\* \* \*

*Paysages en deux tons, sur fond blanc.*

49. Collection de M<sup>me</sup> MONASTIER, Céligny. — *Tasse droite*. Paysage au bord de l'eau, sur fond libre, en sépia et jaune pâle. Haut. 0,063. Marque or: PM Genève.

50. Collection de M<sup>me</sup> MONASTIER, Céligny. — *Tasse droite*. Paysage, arbres et rochers, en sépia et jaune beige. Sans marque. Haut. 0,063.

\* \* \*

*Paysages monochromes, camaïeu, sur fond de couleur.*

51. MAH. N 176. — *Soucoupe* de tasse droite. Sur un fond gris violacé, tableau rectangulaire avec des ruines au bord de l'eau, en sépia. Marque en noir: monogramme PM. Diam. 0,127.

Achat 1876.

52. Collection de M. L. CRAMER, Pressy, Genève. — *Soucoupe* de tasse droite. Sur un fond gris violacé, tableau rectangulaire, avec paysage, maison dans une île, personnages dans une barque et sur la rive; à la sanguine. Marque en noir: monogramme PM. Diam. 0,127.

53. MAH. G 101. — *Tasse droite*. Dans un tableau rectangulaire, bord de mer, avec phare et navire, à la sanguine, sans doute d'après une peinture de J. Vernet. Sur le pourtour, large zone inférieure violette, zone supérieure avec rinceaux or sur fond blanc. Marque en noir: monogramme PM. Haut. 0,06. Même sujet, n<sup>os</sup> 43, 55, 79.

Don Gosse 1870; GROLLIER, 431, n<sup>o</sup> 2711.

54. Collection de M. A. MARTINET, Genève. — *Tasse droite*, avec soucoupe. Dans un tableau rectangulaire, maison au bord de l'eau et petit personnage sur la rive, à la sanguine. Tout le reste du fond est violet. Sans marque. Lettre *j* en creux. Occupant tout le fond de la soucoupe, paysage de même couleur, moulin, pêcheur à la ligne, dans une barque, au clair de lune. Haut. 0,061; diam. de la soucoupe 0,126.

55. Collection de M. L. CRAMER, Pressy, Genève. — *Tasse droite*, sans soucoupe. Dans un panneau rectangulaire, paysage à la sanguine, phare, navire. Autour, fond rose violet, sur lequel des rinceaux noir et or. Sans marque. Haut. 0,06. Même motif que les n<sup>os</sup> 43, 53, 79.

56. Collection de M. L. CRAMER, Pressy, Genève. — *Tasse droite*, avec soucoupe. Dans un panneau rectangulaire, paysage en carmin violacé avec moulin, pêcheur à la ligne dans une barque. Tout autour, fond jaune citron. Haut. 0,062.

Soucoupe: tableau rectangulaire avec paysage de même tonalité, pont ruiné et barque. Même fond. Diam. 0,127. Marque en noir: monogramme P M.

57. Collection de M. L. CRAMER, Pressy, Genève. — *Tasse droite*, avec soucoupe. Dans un panneau rectangulaire, paysage en carmin violacé, bord de mer. Tout autour, fond saumon, sur lequel des rinceaux noirs. Haut. 0,06. Sans marque.

Soucoupe: rinceaux et fleurettes noirs sur fond saumon. Sans marque. Diam. 0,123.

58. Collection de M. A. LULLIN, Genève. — *Vase à fleurs*, forme cornet. Bordure de feuilles triangulaires, à nervures en deux rangs superposés, or; au-dessous, zone à fond bleu clair, mat, avec rinceaux or. Plus bas, tableau rectangulaire, avec paysage à la sépia, église et cour de ferme, coq et poules. Au revers, couronne de pensées avec monogramme S M, or. Sous le pied, marque or: P M et l'écusson genevois au-dessous. Haut. 0,197.

59. Collection de M<sup>me</sup> H. DARIER, Versoix. — *Théière droite*. Sur chaque côté, panneau rectangulaire, à pans coupés, avec paysage antique à la sépia. Fond beige. Sous le couvercle, marque or: P.M. Haut. 0,10.

\* \* \*

*Paysages polychromes sur fond blanc.*

60. Collection de M. A. MOTTU, Genève. — *Tasse*, forme bol, avec soucoupe. Sur la tasse, paysage polychrome; ville au bord d'un fleuve, sur fond libre. Légende sous le fond, en lettres brun-violet: « Vue d'une / partie de / Berne ». D'après une gravure de Zurlauben. Sans marque. Haut. 0,05. Diam. 0,05.

Soucoupe, paysage occupant tout le fond. Au revers, légende en lettres noires: « Ivorne ». D'après une gravure de Joyeux. Sans marque. Diam. 0,135.

61. Collection de M. A. MOTTU, Genève. — *Tasse*, forme bol, avec soucoupe. Sur la tasse, paysage polychrome, sur fond libre, vue du port de Genève. Au-dessous, légende en lettres brun-rouge: « Entrée du / Port de / Genève ». Haut. 0,05, diam. 0,085. Sans marque.

Soucoupe: paysage avec moulin. Au revers, en lettres noires: « Le moulin de Rivas », d'après une gravure de Joyeux et Wechselberg. Sans marque. Diam. 0,13.

Ces tasses et soucoupes, que peut-être le hasard a appareillées (couleurs différentes des légendes), sont attribuées à Mulhauser, bien qu'elles ne portent pas de marque.

\* \* \*

*Portraits monochromes ou en deux tons sur fond blanc.*

62. MAH. 6934. — *Cache-pot*, forme cornet, à fond percé, avec socle indépendant. Dans un tableau rectangulaire, portrait de Ch. Bonnet (1720-1793), d'après J. Juel<sup>1</sup>, à la sépia. Au revers, bordure de palmettes et autres motifs, or, identiques à ceux du cache-pot avec Amour (n° 107), dont celui-ci est le pendant. Sans marque. Haut. 0,210.

Legs G. de Seignieux. *Rapport de la Société auxiliaire du Musée pour 1913, 1914*, p. 11, fig. 5.

Les quatre cache-pots suivants forment un ensemble, comme le prouve l'ornementation identique du revers, et sont appareillés deux à deux.

GROLLIER, 429, n° 2692.

63. AR. s.n. — *Cache-pot*, forme cornet, à fond percé, et socle indépendant, ce dernier entièrement doré. Dans un tableau rectangulaire, portrait à l'encre de Chine de Ch. Bonnet, d'après le même original que le n° 62, mais avec quelques variantes (animaux indiqués sur le livre ouvert, et, sur la table, des instruments, des squelettes d'animaux). Au revers, ornementation or; médaillon rond et motifs de style Empire (génies ailés dont le corps se termine en acanthes, urne, lyre, rinceaux). Le brunissage n'a pas été achevé, les génies, le médaillon, la lyre, l'urne, les bandes n'ont pas reçu leurs détails intérieurs, tels que les montrent les deux autres vases plus petits du même ensemble (nos 65-66). Sous le socle, marque or: « Manufacture de P<sup>re</sup> Mulhauser Genève ». Haut. 0,23.

64. AR. s.n. — *Cache-pot*, pendant du précédent. Dans un panneau rectangulaire, portrait à l'encre de Chine de H.-B. de Saussure, d'après le tableau de Saint-Ours. Même revers inachevé que le précédent. Marque or, sous le socle: « Manufacture de P<sup>re</sup> Mulhauser Genève ». Haut. 0,235.

*Nos Anciens*, 1901, 8, fig. I4.

65. AR. s.n. — *Cache-pot* de même type, un peu plus petit. Dans le tableau rectangulaire, portrait à l'encre de Chine de Necker (1732-1804), d'après J.-S. Duplessis<sup>2</sup>. Même ornementation au revers que précédemment, mais achevée, sauf

<sup>1</sup> Cf. portrait de Ch. Bonnet, par Juel, peintre danois, 1777, Bibliothèque publique. *Genava*, XI, 1933, p. 202, n° 79. Cf. GLARBO, *Danske Kunstnere i Genève*, Copenhague, Musées, XI-XII, 1926; *id.*, Comm. Congrès international d'histoire de l'art, Suisse, volume de *Résumés*, 1936, p. 10.

<sup>2</sup> Portrait par J. S. Duplessis, au château de Coppet; réplique partielle, à la Bibl. publique de Genève, *Genava*, X, 1932, p. 178, n° 56.

le médaillon central. Marque or sous le socle : « Manufacture de P. Mulhauser Genève ». Haut. 0,205.

*Nos Anciens*, 1901, pl. II à gauche.

66. AR. s.n. — *Cache-pot* de même type, pendant du précédent. Dans le tableau rectangulaire, portrait à l'encre de Chine de J.-J. Rousseau, d'après une gravure de Chapuy, à Paris. Même ornementation au revers, achevée, sauf le médaillon central. Sous le socle, marque or : « Manufacture de P. Mülhauser Genève ». Noter le tréma sur le *u* du nom. Haut. 0,205.

*Nos Anciens*, 1901, pl. II à droite.

66 bis. Coll. Hoirie GUIGGER DE PRANGINS, Germagny, Rolle, Vaud. — *Service à dessert*, comprenant deux sucriers, six compotiers, environ 24 assiettes. Peinture à la sépia sur fond légèrement verdi. *Pl. XI, 1, 2.*

Sur les deux sucriers, portraits en buste, dans un médaillon rond, de M<sup>me</sup> de Staël, d'après Bouvier, et de Necker (d'après le même original que le n<sup>o</sup> 65); sur les six compotiers, petits sujets allégoriques, gloriète d'où s'échappe une Renommée, ouvrages de M<sup>me</sup> de Staël, etc.; sur quelques assiettes, aussi des sujets allégoriques, Amour, ruches d'abeilles, etc. La plupart des assiettes sont ornées de vues du château de Coppet, pris sous divers aspects. Marque : P M et l'écusson genevois, sur plusieurs pièces.

Donné par M<sup>me</sup> de Staël à Jacques Massé-Diodati et demeuré dès lors dans la famille.

\* \* \*

*Portraits monochromes sur fond de couleur.*

67. MAH. 8101. — *Sucrier* avec couvercle, en forme d'urne. Médaillon rond avec portrait à la sépia du baron Frédéric-Guillaume Maurice (1750-1826), maire de Genève, d'après Saint-Ours <sup>1</sup>. Au revers, médaillon rond, or, avec initiales FM sur fond vermiculé. Au bas du sucrier et sur le haut du couvercle, bordure de feuilles triangulaires à nervures, sur deux rangs; guirlande autour du médaillon contenant le portrait; sur le couvercle, guirlande; anses en anneaux. Tous ces détails en or. Fond rose. Cette pièce est une des plus belles et des plus riches qui soient sorties de l'atelier de Mulhauser. Haut. 0,172. Marque or : PM Genève. *Pl. XII, 2.*

Ancienne collection Pasteur de Budé. *Nos Anciens*, 1901, 6, fig. III; 1902, 131.

\* \* \*

<sup>1</sup> Autres portraits, DEONNA, *Collections hist. et arch.*, Moyen âge et temps moderne 1929, 94, n<sup>o</sup> 7470; *Nos Centenaires*, 1914, 152.



Pl. XV. — Porcelaine décorée par P. Mulhauser. — Coll. de M<sup>me</sup> L. Gautier, N<sup>o</sup> 114.



*Scènes enfantines, grisaille sur fond blanc.*

*Service*, avec enfants, petits garçons, petites filles, adonnés à divers jeux, sur fond de paysage, en grisaille. Acheté à M. L. Rehous, en partie par le MAH., en partie par M. R. Lullin, 1936.

68. MAH. 14474. — *Tasse droite*, avec soucoupe. Petit garçon pêchant avec un filet. Marque en noir: PM à Genève. Haut. 0,063. Soucoupe: paysage; lettre cursive g' en creux. Diam. 0,125.

69. MAH. 14473. — *Tasse droite*. Petit garçon de profil à gauche, portant arc et carquois au dos, tendant le doigt vers une cible où il vient de fichier une flèche. Sans marque. Haut. 0,062.

70. MAH. 14452. — *Tasse droite*, avec soucoupe. Petit garçon et chien auquel il lance un bâton. Soucoupe avec paysage; au revers, la lettre cursive g' en creux. Sans marque. Haut. 0,062; diam. de la soucoupe 0,126.

71. MAH. 14451. — *Tasse droite*, avec soucoupe. Petit garçon lançant une pierre avec une fronde contre des oiseaux. Soucoupe avec paysage; au revers lettre cursive g en creux. Sans marque. Haut. 0,063; diam. de la soucoupe 0,126.

72. MAH. 14477. — *Tasse droite*, avec soucoupe. Petite fille dansant; près d'elle son chien fait le beau. Soucoupe avec paysage; lettre cursive g' en creux. Haut. 0,062; diam. de la soucoupe 0,1124. Sans marque.

73. MAH. 14475. — *Soucoupe*, avec paysage à la sépia. Lettre M en or et croix en creux. Diam. 0,128. La couleur différente, les autres pièces étant en grisaille, à l'encre de Chine, la croix en creux, alors qu'ailleurs on relève la lettre g, les dimensions un peu plus grandes, attestent que cette soucoupe n'appartient pas au même ensemble. Le M en or désigne Mulhauser (cf. nos 167, 168).

74. Collection de M. R. LULLIN, Genève. — *Cafetière droite*. D'un côté, petite fille sur une balançoire que pousse un jeune garçon; de l'autre, deux jeunes garçons jouant au soldat, avec un petit canon. Sur le col, guirlande de feuillage or. Sans marque. Haut. 0,18. *Pl. XI, 5.*

75. Collection de M. R. LULLIN, Genève. — *Sucrier*. D'un côté, un jeune garçon accroupi sur le sol; de l'autre, un jeune garçon accroupi tenant une lyre. Sur le couvercle, deux paysages. Sans marque. Haut. 0,17. *Pl. XI, 6.*

76. Collection de M. R. LULLIN, Genève. — *Pot à lait*. Trois jeunes garçons jouant au cheval fondu. Sur le col, deux branches de laurier or. Sans marque. Haut. 0,14. Pl. XI, 4.

77. Collection de M. R. LULLIN, Genève. — *Grand bol hémisphérique*, décoré d'un seul côté: jeunes garçons jouant à saute-mouton. Sous la base, marque or: PM Genève. Haut. 0,185; diam. 0,12. Pl. XI, 3.

78. Collection de M. R. LULLIN, Genève. — *Tasse droite*, avec soucoupe. Deux petites filles se baignant. Soucoupe avec paysage. Sans marque. Lettre cursive g' en creux sous la soucoupe. Haut. 0,062; diam. de la soucoupe 0,125.

79. Collection de M. R. LULLIN, Genève. — *Tasse droite*, avec soucoupe. Petite fille assise à terre, tenant un chien dans ses bras. Soucoupe avec paysage (phare et navire, même sujet que les nos 43, 53, 55). Sans marque. Lettre cursive g' en creux sous la soucoupe. Mêmes dimensions.

80. Collection de M. R. LULLIN, Genève. — *Tasse droite*, avec soucoupe. Petite fille étendue sous un arbre, dormant; une jeune garçon debout près d'elle la chatouille avec une baguette. Soucoupe avec paysage. Sous la tasse, marque en noir P M Genève. Lettre cursive g' en creux sous la soucoupe. Mêmes dimensions.

81. Collection de M. R. LULLIN, Genève. — *Tasse droite*, avec soucoupe. Jeune garçon tenant un chien en laisse. Marque en noir: PM à Genève. Soucoupe avec paysage, et lettre cursive g' en creux. Mêmes dimensions.

82. Collection de M. R. LULLIN, Genève. — *Tasse droite*, avec soucoupe. Deux jeunes garçons qui se battent. Marque or: P M Genève. Soucoupe avec paysage et lettre cursive g' en creux. Mêmes dimensions.

83. Collection de M. R. LULLIN, Genève. — *Tasse droite*, avec soucoupe. Jeune garçon faisant des bulles de savon, près d'un banc. Sans marque. Soucoupe avec paysage et lettre cursive g' en creux. Mêmes dimensions.

\* \* \*

P. Mulhauser s'est plu à multiplier ces sujets enfantins, que montre encore un service de la collection de M<sup>me</sup> H. Darier, à Versoix, où les personnages s'enlèvent de même en grisaille sur un fond de paysage.

84. Collection de M<sup>me</sup> H. DARIER, Versoix. — *Cafetière*, forme renflée, avec goulot à bec d'aigle, guirlande or autour du col. Sur une face, paysanne portant

devant elle une corbeille de fruits et donnant la main droite à une petite fille. Sans marque. Haut. 0,21.

85. Collection de M<sup>me</sup> H. DARIER, Versoix. — *Pot à lait* de forme renflée; sur le col, rinceaux or. Jeune garçon debout buvant à une gourde. Marque or: P (écusson genevois) M. Haut. 0,16.

86. Collection de M<sup>me</sup> H. DARIER, Versoix. — *Bol hémisphérique*. D'un côté, jeune paysan de profil portant un fagot sous son bras gauche; de l'autre, jeune garçon assis, de dos, un oiseau posé sur son genou. Sans marque. Lettre *k* en creux. Haut. 0,08; diam. 0,17.

87. Collection de M<sup>me</sup> H. DARIER, Versoix. — *Sucrier*. D'un côté, paysanne, de profil à droite, une corbeille attachée à son dos; de l'autre, paysan portant une corbeille de fruits dans chaque main. Sur le couvercle, deux paysages. Sans marque. Haut. 0,15.

88. Collection de M<sup>me</sup> H. DARIER, Versoix. — *Théière droite*. D'un côté, femme assise avec une petite fille près d'elle; de l'autre, un jeune garçon sautant sur un pied, tenant un verre dans la main gauche, une cruche dans la droite, près d'une table ronde supportant un broc. Sans marque. Haut. 0,15.

89. Collection de M<sup>me</sup> H. DARIER, Versoix. — *Douze tasses droites*, avec soucoupes ornées de paysages. Haut. 0,062; diam. de la soucoupe 0,125. Le décor des tasses est le suivant:

- a) Jeune garçon se baissant pour soulever une corbeille de fruits. Soucoupe, lettre *c* en creux.
- b) Jeune paysan debout, de trois quarts à gauche, tenant une corbeille de la main gauche et ramenant la main droite sur sa poitrine.
- c) Petite fille poursuivant de sa raquette un papillon. Soucoupe, lettre *c* en creux.
- d) Jeune fille debout, de trois quarts à droite, tenant une cruche dans la main droite. Soucoupe, lettre *c* en creux.
- e) Jeune garçon, près d'une grosse pierre sur laquelle il pose la main gauche, et amusant un chien auquel il tend un objet de la main droite.
- f) Paysan courbé, portant un sac sur son dos, et tenant son chapeau de la main droite.
- g) Jeune fille jouant du triangle et dansant.
- h) Jeune garçon debout dans une barque, qu'il fait avancer à la perche.

- i) Jeune garçon assis sur un rocher, jouant de la flûte.
- j) Petite fille debout, de dos, tenant un panier dans la main droite et un bouquet de fleurs dans la gauche, levée.
- k) Jeune garçon jouant à la toupie, qu'il active de son fouet.
- l) Jeune garçon, debout, de profil à droite, tenant un panier dans la main droite, et un bâton sur son épaule gauche.

Ces pièces, qui portent diverses lettres de séries (*c*, *k*) et dont les personnages ne sont pas tous à la même échelle, appartenaient sans doute à des services différents.

\* \* \*

Le Musée Ariana possède plusieurs pièces, décorées comme les précédentes d'enfants s'adonnant à divers jeux, dans un décor de paysage, à la sépia. Elles ne portent pas de signature, mais parfois la lettre C, bleue, dans la pâte. Il se peut qu'elle soient sorties aussi de l'atelier de Mulhauser, étant donné la similitude de thèmes. La facture en est plus raide, même gauche.

90. AR. s.n. — *Sucrier*, forme renflée, avec anneaux d'or. D'un côté, une jeune fille, assise près d'un arbre auquel une corbeille est suspendue, donne la becquée à un oiseau qui s'y est posé. De l'autre côté, un jeune garçon, tourné à gauche, tient des verges dans la main droite et fait faire le beau à son chien. Lettre bleue C. Sur le couvercle, deux paysages. Haut. 0,16.

91. AR. s.n. — *Cafetière*, de forme renflée. Jeune garçon assis, jouant de la flûte; de l'autre côté, jeune fille assise tenant son chapeau dans une main. Haut. 0,18.

92. AR. S.n. — *Cafetière*, forme renflée. Jeune garçon et jeune fille jouant à la balançoire. Goulot doré, en tête d'aigle. Lettre bleue C. Haut. 0,28.

93. AR. S.n. — *Pot à lait*, de forme renflée, bord ébréché. Sur le col, rinceaux or. Jeune garçon accroupi, jouant à la toupie. Haut. 0,182.

94. AR. s.n. — *Tasse droite*, avec soucoupe. Jeune fille étendue sur le sol, tendant son chapeau à une poule qui le picore. Haut. 0,062. Soucoupe avec paysage et lettre C ou U en creux. Diam. 0,127.

95. AR. s.n. — *Tasse droite*, avec soucoupe. Jeune garçon jouant au cerf-volant. Lettre cursive *m* en creux. Haut. 0,065. Soucoupe avec paysage et lettre bleue C.

96. AR. s.n. — *Tasse droite* avec soucoupe. Jeune garçon agenouillé, aspergeant son chien avec une seringue. Haut. 0,065. Lettre cursive *m* en creux. Soucoupe avec paysage. Diam. 0,127.

97. AR. s.n. — *Tasse droite*, avec soucoupe. Jeune fille agenouillée, tenant une colombe au bout d'une laisse. Haut. 0,065. Soucoupe avec paysage.

98. AR. s.n. — *Tasse droite*, anse cassée, avec soucoupe. Jeune fille assise sur un tabouret, tenant sur ses genoux un métier à broder. Haut. 0,063. Soucoupe avec paysage.

99. AR. s.n. — *Tasse droite*, avec soucoupe. Jeune garçon assis, lançant un cerf-volant. Haut. 0,065. Soucoupe avec chien dans un paysage.

100. AR. s.n. — *Soucoupe* avec paysage, ruines. Lettre X en creux.

\* \* \*

*Bustes de jeunes femmes, monochromes, parfois en deux tons, sur fond blanc.*

101. AR. s.n. — *Tasse droite*, sans soucoupe. Médaillon ovale avec peinture en grisaille; buste de jeune femme de profil à sa gauche, la tête tournée vers le spectateur, couronnée de fleurs, et portant un doigt à sa bouche. D'après une peinture de Reynolds, « A Bacchant », représentant Lady Hamilton, gravé par J. R. Smith. Au revers, deux médaillons ronds, avec trophées, or. A l'intérieur de la tasse, guirlandes suspendues à des anneaux, or. Marque or: PM Genève. Haut. 0,09, Quelques parties refaites. *Pl. XIII, 3.*

*Nos Anciens*, 1091, 5, fig. 1 à droite.

102. Collection de M. A. MOTTU, Genève. — *Tasse droite* avec soucoupe. Dans un panneau rectangulaire, peinture à la sépia: buste de jeune femme aux cheveux dénoués et en désordre, tournée de trois quarts à sa droite, la main gauche tendue. D'après une gravure anglaise. Sur le pourtour, deux rangées, inférieure et supérieure, de feuilles triangulaires à nervures, chacune sur deux rangs, or. Haut. 0,065. Marque or: P.M. Genève. Soucoupe: sur le marli, bordure de mêmes feuilles triangulaires; au centre rosace à huit pétales. Diam. 0,13.

103. MUSÉE DE NYON. — *Tasse droite*, avec soucoupe. Dans un médaillon ovale, peinture en grisaille: même sujet que sur le n° précédent. Sans marque. Haut. 0,09. Soucoupe: sur le marli, bordure végétale, grenades (?) et feuillage, or. Diam. 0,155.

Le sujet et la facture permettent d'attribuer sans hésiter cette tasse à Mulhauser.

104. MUSÉE DE NYON. — *Tasse droite* avec soucoupe. Dans un panneau rectangulaire, peinture en grisaille: buste de jeune femme, tournée de trois quarts à sa droite, haut coiffée, avec écharpe laissant les seins nus, une colombe posée sur son épaule gauche. D'après une gravure anglaise. Haut. 0,09. Marque or: PM Genève. Soucoupe: bordure de feuilles triangulaires à nervures, sur deux rangs. Diam. 0,16.

105. Collection de M. A. MARTINET, Genève. — *Tasse droite*, sans soucoupe. Dans un panneau rectangulaire, peinture à la sépia, sur fond bleuté: buste de jeune femme de trois quarts à sa gauche, la tête tournée à droite, coiffée d'un chapeau. Chasseresse, elle tient de la main gauche levée un bâton auquel une paire d'oiseaux morts est suspendue. D'après une gravure anglaise. Sur le pourtour, deux rangées de dents de loup, inférieure, et supérieure, entre lesquelles un rinceau, or. Haut. 0,06. Marque or: PM Genève.

106. MAH. 14476. — *Tasse droite*, avec soucoupe. Dans un panneau rectangulaire, peinture en grisaille: jeune femme à mi-corps assise de trois quarts à sa droite; près d'elle une cage sur laquelle un oiseau mort est posé; un autre oiseau vole au dessus. Fond de paysage. D'après une peinture de Reynolds. Sur le pourtour, deux bordures, inférieure et supérieure, de feuillages triangulaires à nervure, sur deux rangs. Marque PM Genève presque effacée, mais distincte à jour frisant. Lettre *o* en creux. Haut. 0,061. Soucoupe, avec bordure de mêmes feuilles triangulaires. Diam. 0,122. *Pl. XIII, 4.*

Acheté à M. L. Rehous, 1936.

\* \* \*

*Sujets mythologiques, monochromes, sur fond blanc.*

107. MAH. 6934. — Cache-pot, à fond percé, forme cornet, avec socle indépendant. Dans un tableau rectangulaire, en grisaille, Amour endormi, assis, accoudé à un autel couvert d'une draperie, sur lequel il a déposé son carquois; son arc est jeté à ses pieds. Fond de paysage où volent deux colombes. Au revers, bordure supérieure de palmettes et d'autres motifs, identique à celle du vase de même forme orné du portrait de Ch. Bonnet (n° 62), pendant de celui-ci. Haut. 0,208. Sans marque. *Pl. XII, 1.*

Legs G. de Seigneux. *Rapport de la Société auxiliaire du Musée pour 1913, 1914, 11, fig. 4.*

108. AR. s.n. — *Tasse droite*, sans soucoupe. Dans un panneau rectangulaire à pans coupés, peinture en grisaille: personnage masculin assis au pied d'un grand rocher, dans un paysage; il tient de la main gauche un livre ouvert, et lève le bras droit. Un Amour s'approche de lui en levant des deux bras une couronne

au dessus de sa tête. Sur le pourtour, bordure supérieure de rinceaux, or. Sans marque. Haut. 0,62. *Pl. XIII, 2.*

*Nos Anciens*, 1901, pl. II (4<sup>me</sup> pièce à partir de la gauche; la légende dit à tort que cette pièce est signée).

109. AR. s.n. — *Tasse droite*, sans soucoupe. Dans un tableau rectangulaire à pans coupés, peinture en grisaille: Muse, couronnée de fleurs, tenant un archet dans la main droite, un luth dans la gauche; près d'elle un Amour s'éloigne tenant une torche et un arc. Sur le pourtour, bordure inférieure et supérieure de feuillages triangulaires à nervures, sur deux rangs, or. Haut. 0,06. Marque or: P.M. à Genève. *Pl. XIII, 1.*

*Nos Anciens*, 1901, pl. II (2<sup>me</sup> pièce à partir de la gauche; la légende dit à tort que cette pièce n'est pas marquée).

110. AR. s.n. — *Service à toilette*, pot et cuvette, peinture à la sépia. Cuvette ovale: dans le fond, trophée d'armes, sabre, piques, bouclier, drapeaux, Amour niché dans un casque. Double bordure géométrique or, autour du fond et sur le marli. Long. 0,285; larg. 0,175. Pot à eau: médaillon ovale; sur une table un grand chapeau en paille, féminin, dans lequel est blotti un Amour, un vase à fleurs, etc. Sur le col, rinceau et palmette, or. Haut. 0,19. Marque or: P.M. Genève.

Ces deux pièces sont reproduites sur une planche de l'album de spécimens de la manufacture de Mulhauser, au Musée d'Art et d'Histoire, n° 225-6, et sur une planche provenant d'un même album, appartenant à M. L. Coppier<sup>1</sup>. *Pl. XIV, 6.*

GROLLIER, 428, n° 2694.

111. Collection GROLLIER. — *Tasse décorée d'une femme qui apprend à l'Amour à tirer de l'arc*, dans un paysage en grisaille. Marque or: P (écusson genevois) M.

GROLLIER, 429, n° 2698.

112. Collection de M<sup>me</sup> L. GAUTIER, Genève. — Paire de *vases à fleurs*, en forme de cornets. Sur chacun, un médaillon ovale renfermant un sujet mythologique, à la sépia.

a) Dans un paysage, jeune femme debout touchant de sa baguette un Amour endormi étendu à terre. Probablement d'après « L'Amour endormi » de Fragonard. Brisé et recollé.

b) Dans un paysage, jeune femme courant, poursuivie par un petit Amour qui lui décoche une flèche. D'après « La fuite à dessein » de Fragonard. Double filet or en bas, mais point en haut. Sans marque. Haut. 0,135.

<sup>1</sup> Voir plus haut, p. 230.

113. Collection de M<sup>me</sup> MONASTIER, Céligny. — *Théière droite*, avec sur chaque face un décor en grisaille, sur fond libre. D'un côté, jeune homme agenouillé devant une jeune femme debout, dont il prend les mains, et qui détourne la tête, près d'un arbre. De l'autre, Muse assise auprès de rochers, tenant une lyre, et Amours tenant près d'elle une guirlande. Marque de Nyon. Haut. 0,195.

\* \* \*

*Sujets mythologiques, en deux tons, sur fond blanc.*

114. Collection de M<sup>me</sup> L. GAUTIER, Genève. — *Vase à fleurs*, en forme de cornet. Socle or, au-dessus duquel une rangée or de feuilles triangulaires à nervures, sur deux rangs. Sur tout le pourtour, scène à l'antique sur fond de paysage, à la sépia, avec détails roses. Derrière un autel, un Amour debout se cache sous un grand masque barbu, motif copié de reliefs romains. Vers l'autel se dirigent en courant et en se donnant la main un enfant et trois jeunes femmes, qui reproduisent des types d'Heures et de Nymphes de reliefs néo-attiques. Les personnages se détachent sur un paysage avec cyprès, jet d'eau, et long édifice en pierres appareillées, avec niches ornées de statues, toit à plate-bande avec statues, que l'on aperçoit au travers des arcades d'un portique à colonnes corinthiennes. Marque or: PM à Genève. Haut. 0,20. Pl. XV.

\* \* \*

*Sujets mythologiques, polychromes, sur fond blanc.*

115. Collection de M<sup>me</sup> H. DARIER, Versoix. — *Cafetière droite*. Sur chaque face un tableau rectangulaire, en bistre rehaussé d'or.

a) Pluton, tourné à sa droite, tenant en main la fourche à deux dents, et le chien Cerbère, enchainé, dans un terrain enflammé.

b) Amphitrite, sur un esquif tiré par des dauphins, accompagnée d'un Triton qui sonne de la conque, tournés à droite du spectateur.

Entre les tableaux, en bordure sous l'anse, rameau de vigne avec grappe de raisins, polychrome. Haut. 0,145. Sous le couvercle, marque or: P.M. Même sujet, n° 117.



1



2



3



4

Pl. XVI. — Porcelaine décorée par P. Mulhauser. — 1. 2. 4. Musée Ariana, Genève, N<sup>os</sup> 127, 130, 129. — 3. Coll. de M<sup>me</sup> H. Darier, N<sup>o</sup> 126.



116. Collection M<sup>me</sup> H. DARIER, Versoix. — *Sucrier* ayant appartenu au même service que la cafetière précédente, avec même décor en bistre rehaussé d'or. Deux panneaux rectangulaires:

- a) Vieillard, assis sur un trône, auprès d'un brasero; un Amour s'en éloigne, tenant arc et torche renversée.
- b) Femme à couronne tourelée, couchée sur un lion; tenant près d'elle un enfant. A gauche, une charrue.

Entre les panneaux, branche végétale avec fruits divers, polychrome. Sous la base, légende en lettres grises: « L'Hiver, La Terre ». Le couvercle est divisé en quatre compartiments. Dans les deux plus grands: enfant nu portant une gerbe d'épis près d'une corne d'abondance; enfant nu, portant une corbeille de fruits sur la tête; auprès de lui un chien. Dans les petits compartiments, branches de fruits polychromes. Haut. 0,145. Sans marque.

117. AR. s.n. — *Cafetière droite*, reproduisant les mêmes sujets que le n° 115, mais en couleurs. Couvercle ébréché. Haut. 0,145. Sous la base, monogramme minuscule PR., gris.

Comme la cafetière n° 115, à décor identique, porte la signature P.M., on ne peut douter que ce monogramme ne soit celui de Mulhauser, le R étant peut-être la lettre terminale de son nom. *Pl. XIV, 1, 2.*

118. AR. s.n. — *Cafetière droite*. Deux panneaux rectangulaires, à peintures polychromes:

- a) Amour chevauchant un aigle, levant de la main gauche une torche, tenant dans la main droite une couronne, parmi des nuages enflammés et des éclairs.
- b) Deux génies à ailes de papillons, volant; l'un répand de l'eau d'une aiguière, l'autre jette des fleurs.

Entre les panneaux, bordure supérieure de feuillages triangulaires à nervures sur deux rangs, or. Haut. 0,17. Marque or: PM Genève. *Pl. XIV, 3.*

\* \* \*

*Sujets mythologiques, monochromes, sur fond or et couleur.*

119. Collection de M. Pierre TAVEL, Mulhouse. — *Service complet à thé à sujets mythologiques*, d'après des gravures anglaises, dans des panneaux rectangulaires, en grisaille sur fond rose et or. Nous ne le connaissons que par la description

suivante: « ... il nous semble peu probable qu'il en existe un second de pareille valeur... on pourrait l'appeler l'œuvre de maîtrise de Pierre Mulhauser. Il s'agit d'un assortiment complet pour le thé, décoré de panneaux rose pompadour, encadrant de véritables tableaux à l'encre de Chine; le tout sur un fond d'or étincelant. Rien ne peut rendre l'impression de prodigieuse richesse qui se dégage de cette décoration... On se dirait en présence d'une pièce d'orfèvrerie avec application d'émaux. Tasses, sucrier, pot à crème et bol semblent ciselés dans un bloc d'or pur. La théière surmontée d'une chimère en or bruni, est un véritable joyau. Jamais le peintre n'a montré semblable maestria. Mulhauser, obéissant au goût de son temps, était épris des choses de l'Angleterre. Il admirait, non sans raison, les gravures d'après Lawrence et Reynolds, et pour décorer son service, il n'a rien trouvé de mieux que de reproduire ces œuvres célèbres. Il a exécuté son travail « con amore », avec une sûreté de main et une grâce qu'on ne saurait assez louer. »

*Nos Anciens*, 1902, 131-2, fig., p. 132, 134.

120. Collection de M. A. MORTU, Genève. — Grande *tasse* de forme campanulée, avec soucoupe. Panneau rectangulaire, sur fond rose, qui couvre toute le reste de la tasse. Il montre, en sépia, des jeunes femmes et des Amours, d'après la célèbre composition de Fragonard, «La Fontaine d'Amour».<sup>1</sup> L'intérieur est entièrement doré. Haut. 0,077; diam. 0,104. Marque or: PM Genève. Soucoupe: même fond rose; au centre, très fine rosace or sur fond blanc. Diam. 0,157. *Pl. XIII*, 5, 6.

121. Collection de M<sup>me</sup> W. BARDE, Petit-Saconnex, Genève. — *Théière droite*. Dans une zone jaune, de chaque côté, petit cartouche horizontal, avec motif en grisaille: a) une colombe sur un autel; b) un carquois. Sans marque, mais très vraisemblablement de Mulhauser.

122. Collection de la comtesse d'HAUSSONVILLE et de la comtesse LE MAROIS, Château de Coppet, Vaud. — *Vase à fleurs*, en forme de cornet, avec bordure or sur le pied et le haut. Un grand rideau de scène, derrière des colonnes, couvre tout le pourtour, détails traités en divers tons de violet. Sur chaque face, un médaillon elliptique, à bordure or, dans le sens de la hauteur, avec sujets mythologiques à la sépia: a) une femme debout, vêtue à l'antique, tenant un sceptre, près d'elle une table sur laquelle repose une couronne; fond avec rideau et escalier; c'est sans doute la personnification de la Tragédie; au-dessus de ce médaillon, le rideau violet est soutenu par une couronne avec une poignée d'épée en or; b) femme debout, sans doute la Comédie, vêtue à l'antique, tenant dans la main droite un masque, de l'autre

<sup>1</sup> PORTALIS, *Honoré Fragonard*, 1889, pl. p. 70, 277; GRAPPE, *H. Fragonard, peintre de l'Amour au XVIII<sup>e</sup> siècle*, I, pl. p. 100.

une marotte de folie, soit un sceptre à tête humaine orné de grelots, sur un fond de paysage; au-dessus, le rideau montre des attributs de même sens, masque, marotte, miroir. A droite et à gauche de chaque médaillon, les noms suivants sont inscrits en or sur le fond violet du rideau, de haut en bas obliquement:

A gauche de la Comédie:	Necker	à droite:	D. G. de Souza
	L. Necker		A. de Saussure
	J. L. Boissier		C. Sismondi
	E. Boissier		Al. Turretini
	N. Schlegel		Al. de Stael
	J. L. Cramer		T. de Chateaufort

A gauche de la Tragédie:	Mesdames	à droite:	G. de Barante
	de Tries		C. de la Bédoyère
	A. Odier E. I		H. de la Bédoyère
	J. Odier		B. Constant
	de la Fléchère		de Divonne
	Ab. de Stael		J. Beaumont

Sur le pied, dans un cartouche allongé, ménagé dans le champ or, en lettres or sur fond blanc: « L'Amitié reconnaissante ».

Sous le pied: la signature P.M en monogramme, et au-dessous Genève, en lettres or.

A l'intérieur du col, large bande or, avec couronne de laurier réservée en blanc, courant tout autour. Trois tenons de porcelaine devaient supporter quelque grillage disparu. Haut. 0,213.

Ce vase fut commandé à P. Mulhauser et donné à M<sup>me</sup> de Staël par M<sup>me</sup> Odier, en 1806, à l'occasion de représentations théâtrales au château de Coppet; ces circonstances expliquent le sujet choisi: un grand rideau de scène, les figures mythologiques de la Tragédie et de la Comédie, les attributs, masque comique, marotte de folie. Les noms sont ceux des acteurs et parmi eux figure celui de la donatrice, à laquelle fait allusion la dédicace « L'Amitié reconnaissante ».

La comtesse Le Marois, qui a bien voulu m'autoriser à examiner cet intéressant document, a eu de plus l'amabilité de me communiquer le fragment suivant d'une lettre adressée le 3 avril 1806, peu après la représentation, à Auguste de Staël (1790-1827), par sa sœur Albertine (1796-1838), la future duchesse de Broglie, alors âgée de moins de 10 ans, qui avait joué avec sa mère M<sup>me</sup> de Staël et son frère Albert (1792-1813) dans ces représentations:

« Coppet, ce trois avril »

(la date 1806 a été rajoutée au crayon par  
Auguste de Staël.)

« ... Toutes les comédies sont joués (*sic*) le dernier jour. Madame Odier a fait présent à Maman d'une jolie urne sur laquelle était (*sic*) les noms de tous les acteurs, cela m'a causé une véritable peine de ne pas te voir écrit comme moi en lettres d'or... ».

\* \* \*

*Soldats, chasseurs, paysans et paysannes suisses,  
polychromes sur fond blanc.*

123. MAH. 14251. — *Cache-pot*, à fond percé, forme cornet, avec socle indépendant. Sur tout le pourtour et sur toute la hauteur, scène de chasse: dans un paysage, deux chasseurs à cheval, avec chien, l'un poursuivant un lièvre, l'autre un cerf. D'après Alken. Bord partiellement refait. Sur le socle, bordure de feuilles triangulaires, avec nervures, à un seul rang, entre lesquelles une feuille d'un autre type. Haut. 0,23. Sous la partie supérieure, marque or: P M Genève. *Pl. XII, 3, 4.*

Acquis à M. F. Klingelfuss, Bâle, 1934.

124. MAH. 12691. — *Vase à fleurs*, forme cornet. Dans un tableau rectangulaire, paysan suisse domptant un taureau, probablement d'après un dessin de Freudenberg. Au revers, panier de fleurs dans un cartouche, et rinceaux, or. Sur le socle, bordure végétale or. Marque en noir sur le rebord du socle: P M Genève. Haut. 0,19.

Anciennes collections de M<sup>me</sup> de Charrière, de M. Sundt, de M. F. Naly. *Catalogue de vente*, Genève, Mincieux, 1928, 1<sup>re</sup> vente, *Antiquités, tableaux*, 53, n<sup>o</sup> 454, pl. VI.

125. MAH. 12691. — *Vase à fleurs*, de même forme, faisant pendant au précédent. Même ornementation or sur le socle et au revers. Dans un tableau rectangulaire, paysanne suisse, la hotte sur le dos, traversant un gué, probablement d'après un dessin de Freudenberg. Haut. 0,19. Marque or: P.M. à Genève.

Remarquer que ces deux vases, formant un ensemble, ont chacun une signature différente.

126. Collection de M<sup>me</sup> H. DARIER, Versoix. — *Sucrier*, de forme renflée. Dans un panneau rectangulaire, un soldat suisse, debout, appuyé sur son fusil, près d'une paysanne assise, celle-ci avec une corbeille de fruits à ses pieds. Au revers, bordure or de palmettes dans des triangles et, sur tout le pourtour, bordure or végétale. Anses dorées, en protomés d'aigles, avec ailes. Sous la base, en noir: « Milicien vaudois, Fille du Canton de Vaud » et marque PM Genève. Probablement d'après un dessin de Freudenberg. *Pl. XVI, 3.*

Couvercle avec bouton en forme d'urne dorée, contenant des fruits en grènetis blanc; bordure or de palmettes dans des triangles, comme sur le récipient. Haut. 0,18.

127. MAH. 8100 *c.* — *Sucrier*, en forme d'urne, à anses dorées en têtes de griffons et lyres. Dans un panneau rectangulaire, soldat suisse assis, buvant, et paysanne suisse debout, tenant une bouteille dans la main gauche et posant la main droite sur l'épaule de son compagnon. Sous la base, légende en lettres grises: « Soldat suisse au service de France et fille du canton de Berne ». Marque en gris: P M Genève. Couvercle, avec bordure de feuilles triangulaires à nervures sur un seul rang; bouton en forme d'urne, analogue à celle du n° précédent. Haut. 0,13. *Pl. XVI, 1.*

Ancienne collection Pasteur de Budé, legs 1920 <sup>1</sup>. *Nos Anciens*, 1901, 9, fig. V; 1902, 131.

128. MAH. 8100 *a.* — *Cafetière droite*. Dans un tableau rectangulaire, deux grenadiers genevois, près d'une tente, d'un canon que recouvre le drapeau genevois, d'un faisceau de fusils, etc. Au revers, guirlande or de pensées, avec le monogramme C.D.B. Légende: « Grenadiers genevois ». D'après un dessin de Dubois, reproduit par une lithographie de Charton. Marque or: « Manuf<sup>re</sup> de P M à Genève » sur une ligne, et écusson genevois au-dessous. Haut. 0,148. *Pl. XIV, 4.*

Ancienne collection Pasteur de Budé. *Nos Anciens*, 1901, 9, fig. V au centre.

129. MAH. 8100 *b.* — *Pot à lait*. Dans un tableau rectangulaire, paysanne suisse à sa toilette, d'après l'estampe de Freudenberg, « La toilette champêtre » <sup>2</sup>. Sur le col, rinceaux or. Légende or: « La toilette bernoise ». Sans marque. Haut. 0,123. *Pl. XVI, 4.*

Ancienne collection Pasteur de Budé. *Nos Anciens*, 1901, 9, fig. V.

130. MAH. 8100 *d.* — *Bol hémisphérique*. Dans un tableau rectangulaire, paysanne assise près d'une fontaine, dont l'eau coule sur une seille pleine de linge. Sans doute d'après un dessin de Freudenberg. Dans le fond, grande rosace or. Sans marque, ni légende. Haut. 0,099; diam. 0,198. *Pl. XVI, 2.*

Ancienne collection Pasteur de Budé.

131. MAH. 8100 *e.* — *Tasse droite*, avec soucoupe. Dans un tableau rectangulaire, paysanne suisse de trois quarts, tenant un panier. Légende or: « Cant<sup>n</sup> d'Uri ». Marque or: P (écusson genevois) M. Haut. 0,067. Diam. de la soucoupe, à simple bordure or, comme les suivantes, 0,125. *Pl. XVII, 5.*

Ancienne collection Pasteur de Budé.

132. MAH. 8100 *e.* — *Tasse droite*, avec soucoupe. Dans un tableau rectangulaire, paysanne suisse de trois quarts, portant un panier. Légende or: P<sup>ne</sup> du

<sup>1</sup> Ce legs comprend un sucrier, un pot à lait, un bol, 6 tasses, *Catalogue de l'art ancien*, 135, n° 1354; *Nos Anciens*, 1902, 131.

<sup>2</sup> Cf. *Pages d'Art*, 1925, 1 sq., pl.

Mirivaden ». Marque or: P (écusson genevois) M. Haut. 0,065; diam. de la soucoupe 0,125. *Pl. XVII, 3.*

Ancienne collection Pasteur de Budé. *Nos Anciens*, 1901, 9, fig. V, à droite.

133. MAH. 8100 e. — *Tasse droite*, avec soucoupe. Dans un tableau rectangulaire, paysanne suisse, de face, portant un panier. Légende or: « Canton de Zoug ». Marque or: P (écusson genevois) M. Haut. 0,065, diam. de la soucoupe 0,125. *Pl. XVII, 4.*

Ancienne collection Pasteur de Budé.

134. MAH. 8100 e. — *Tasse droite*, avec soucoupe. Dans un tableau rectangulaire, paysan suisse tenant sa pipe dans la droite, un bâton dans la gauche. Légende or: « Cant<sup>n</sup> de Zoug ». Sans marque. Haut. 0,067; diam. de la soucoupe 1,125. *Pl. XVII, 6.*

Ancienne collection Pasteur de Budé.

135. MAH. 8100 e. — *Tasse droite*, avec soucoupe. Dans un tableau rectangulaire, paysan suisse fumant sa pipe, les bras croisés, appuyé sur son bâton. Légende or: « Front<sup>ière</sup> des Grisons ». Sans marque. Lettre D en creux. Haut. 0,065; diam. de la soucoupe 0,125. *Pl. XVII, 2.*

Ancienne collection Pasteur de Budé; *Nos Anciens*, 1901, 9, fig. V, à gauche.

136. MAH. 8100 e. — *Tasse droite*, avec soucoupe. Dans un tableau rectangulaire, paysan suisse, debout, fumant sa pipe, accompagné d'une chèvre. Légende or: « Chevrier du canton d'Appenzell ». Sans marque. Haut. 0,065; diam. de la soucoupe 0,125. *Pl. XVII, 1.*

Ancienne collection Pasteur de Budé.

137. MAH. 13740. — *Tasse droite*, avec soucoupe. Même motif que le précédent, soit un chevrier du canton d'Appenzell, avec des couleurs différentes, et des variantes dans le paysage. Sur le pourtour, bordure de feuillages triangulaires, or. Même légende que précédemment, en lettres noires. Sans marque. Haut. 0,065. La soucoupe, au lieu de n'avoir qu'une simple bordure or, comme dans les tasses précédentes est ornée d'une bordure de feuillages triangulaires à nervures, sur deux rangs. Diam. 0,125.

Don de M<sup>lle</sup> Volz, 1932.

138. MAH. 14496. — *Tasse droite*, sans soucoupe. Dans un panneau rectangulaire, paysanne suisse, assise sur un banc, tournée de profil à gauche du spectateur, près d'une maison. A terre, une corbeille de fruits. Sur le pourtour, bordure de feuilles triangulaires, or. Légende: « Jeune fille d'Unterwald », en lettres brun-jaune. Sans marque. Lettre X en creux. Haut. 0,065.

Achetée à M. Ed. Fatio, 1936.

139. MAH. 14495. — *Tasse droite*, avec soucoupe. Dans un panneau rectangulaire, paysage suisse, tenant dans la main gauche un sac, franchissant une barrière de bois. Sur le pourtour, bordure supérieure or, faite de triangles opposés, alternativement un triangle plein et un triangle à palmette sur fond blanc (*fig. 1, en haut*). Légende: « Paysanne du Gouggisberg ». Sans marque. Haut. 0,06. Sur la soucoupe, même bordure de triangles que sur la tasse. Diam. 0,125.

Achetée à M. Ed. Fatio, 1936.

140. Collection de M. A. MARTINET, Genève. — *Service à toilette*, soit pot à eau et cuvette.

Pot à eau: dans un tableau rectangulaire, paysanne suisse debout, tournée à la gauche du spectateur; elle tient dans la main gauche abaissée une bouteille, et présente un plateau vide à un homme assis à une table, le verre en main. Sans doute d'après un dessin de Freudenberg. Sur le col, corne d'abondance et branches végétales, or. Sans marque. Haut. 0,255. Cuvette ronde, à bordure or et deux filets or dans le fond. Lettre O en creux. Diam. 0,323. *Pl. XVII, 7*.

141. Collection de M. A. MARTINET, Genève. — *Tasse*, de forme légèrement campanulée, avec soucoupe. Dans un tableau rectangulaire, la même paysanne suisse que sur le n° précédent, tenant une bouteille dans la main gauche, présentant de la droite un plateau chargé de deux verres. Elle sort d'une maison et s'approche d'une table, avec chaise. Sans doute d'après un dessin de Freudenberg. Sur le pourtour, bordure de feuilles triangulaires. Sans marque. Haut. 0,075. Sur la soucoupe, bordure de triangles à palmettes; au fond une rosace à palmettes. Diam. 0,155.

142. Collection de M. A. MARTINET, Genève. — *Tasse droite*, avec soucoupe. Dans un tableau rectangulaire, paysanne suisse, assise de face, coiffée du chapeau de paille vaudois, un grand panier à côté d'elle. Sur le pourtour, deux panneaux vides, à bordure or; la tasse est dorée à l'intérieur, sauf au fond. Lettre *x* en creux. Sans marque. Haut. 0,066. Sur le fond de la soucoupe, grande rosace or. Marque or: P. M. Genève. Diam. 0,127.

143. Collection de M. A. MARTINET, Genève. — *Tasse droite*, avec soucoupe. Dans un tableau rectangulaire, paysanne suisse debout, tournée à la droite du spectateur, tenant une seille, près d'une fontaine rustique. Légende en sanguine: « Paysanne du Canton de Fribourg ». Lettre *x* en creux. Haut. 0,061. Sur le fond de la soucoupe, même grande rosace que sur le n° précédent. Marque or: PM Geneve, sans accent sur le *e*. Diam. 0,125.

144. Collection de M. A. MOTTU, Genève. — *Pot à lait* de forme renflée. Dans un paysage, un homme entre deux jeunes femmes, en costumes genevois, l'une portant

des fleurs dans son tablier relevé. Légende: « Les danseurs du village ». Sans marque. Haut. 0,16. *Pl. XVII, 8.*

145. Collection de M. A. MOTTU, Genève. — *Tasse droite*, avec soucoupe. Dans un panneau rectangulaire, paysan de profil à droite, tenant une canne sous son bras, dans un paysage. Deux panneaux vides sur les côtés. Légende or: « Paysan des Environs de Morat ». Sans marque. La tasse est dorée à l'intérieur, sauf au fond. Haut. 0,065. Soucoupe: large bordure or, et grande rosace or au fond. Marque or: P M Genève. Diam. 0,125.

146. Collection de M. A. MOTTU, Genève. — *Tasse droite*, avec soucoupe. Dans un paysage, paysanne debout, tournée de trois quarts à la droite du spectateur, tenant une corbeille dans la main droite. Légende, en lettres noires: « Paysanne du Canton de Fribourg ». Sans marque. Haut. 0,06.

Soucoupe: en médaillon sur le fond, ville au bord d'un lac. Au revers, légende: en lettres noires: « Vue de Cully », d'après la gravure de Joyeux (série des petites gravures). Lettres cursives *Du* en creux. Diam. 0,132.

147. Collection de M. A. MOTTU, Genève. — *Tasse droite*, avec soucoupe. Paysanne debout, tournée de trois quarts à la droite du spectateur, dans un paysage. Légende en lettres noires: « Paysanne du Canton de Zurich ». Sans marque. Haut. 0,06.

Soucoupe: en médaillon sur le fond, ville au bord d'un lac. Au revers, légende: « Wädenschweil », d'après une gravure de Biedermann, de la série Biedermann et Rieter. Lettre cursives *Du* en creux. Diam. 0,13.

148. MUSÉE NATIONAL SUISSE, Zurich. — Onze *tasses droites*, avec soucoupes. Ornées comme les précédentes de paysans et paysannes dans un paysage, avec légendes. Quelques pièces portent la marque de Nyon. Étant donné les ressemblances de facture avec les tasses précédentes dont plusieurs portent la signature de Mulhauser, l'attribution à ce dernier est vraisemblable, quoique non certaine.

a) LM 15271. « Paysan de la Forest Noire ». Marque de Nyon.

b) LM 15272. « Paysanne de la Forest Noire ».

c) LM 15273. « Paysan de la vallée de Chammouny ».

d) LM 15274. Paysanne; sans légende. Marque de Nyon.

e) LM 15275. « P(aysa)nne (du) Pay... ».

f) LM 15276. « Paysan du Canton de Berne ».

g) LM 15277. « Paysanne du Canton de Lucerne ».

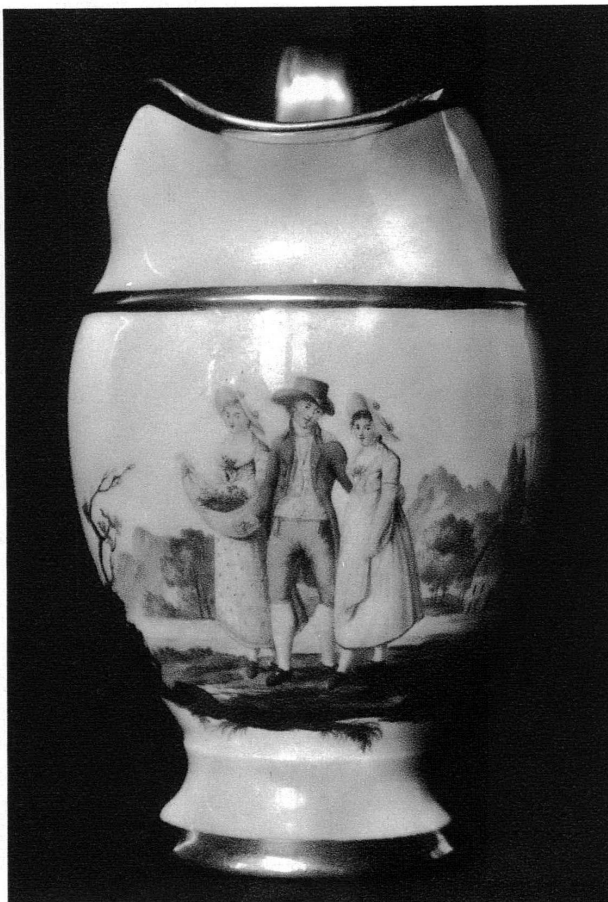
h) LM 15278. « Paysan du Canton de Lucerne ». Marque de Nyon.



1-6



7



8

Pl. XVII. — Porcelaine décorée par P. Mulhauser. — 1-6. Musée Ariana, Genève, N<sup>os</sup> 131-136. — 7. Coll. de M. A. Martinet, N<sup>o</sup> 140. — 8. Coll. de M. A. Mottu, N<sup>o</sup> 144.



- i) LM 15279. « Paysanne du Canton de Fribourg ».
- j) LM 15280. « Paysan du Canton de Schveitz ».
- k) LM 15281. « Paysannes du Canton de Zurich ».

149. Collection de M. SALMANOWITZ, Versoix, près Genève. — *Théière droite*. Sur une face, dans un panneau rectangulaire, paysan et paysanne bernois, accompagnés d'une chèvre, dans un paysage, d'après une gravure de Lory. Sur les côtés, en haut, bordure or de triangles avec palmettes. Marque or: P.M. Haut. 0,165; diam. 0,10.

Ancienne collection F. Naly; *Catalogue de la vente aux enchères, première vente, Antiquités, tableaux*, 1928, p. 53, n° 453, pl. VI, en bas, au centre.

150. AR. s. n. — *Plateau ovale* (ravier), à bord festonné, de style Louis XV. Paysage suisse occupant tout le fond: près d'une chaumière, un paysan avec sa vache, en conversation avec un personnage masculin. Bordure or de feuilles et baies de laurier. Au revers, légende: « Le marché suisse ». D'après la gravure de Wocher, 1785. Sans marque. Long. 0,25; larg. 0,165.

M. Girod pense que cette pièce est « probablement » de Mulhauser. M. de Molin, *op. l.*, 88, fig. 25, l'attribue à la fabrique de Nyon et reconnaît dans la peinture la main de Jean-Daniel Huber, fils de Jean (*ibid.*, 110). Il unit ce plateau à la théière suivante, ornée de la même guirlande de laurier.

*Nos Anciens*, 1901, 12, fig. VIII.

151. AR. s. n. — *Théière droite*. Scène suisse sur tout le pourtour. D'un côté, paysan debout, appuyé à un arbre, jouant de la flûte; près de lui sont assis sa femme et son enfant, accompagnés d'un chien. De l'autre, dans un paysage de lac, couple de paysans dansant. Sous la base, légende: « La petite fête imprevue », d'après la gravure de Freudenberg, avec modifications du fond. En haut, guirlande or de feuilles et baies de laurier. Sur le couvercle, bordure or de feuilles triangulaires. Marque de Nyon. Haut. 0,15.

DE MOLIN, 88, fig. 25 à gauche.

152. AR. s. n. — *Pot à lait*, avec même guirlande or de feuilles et baies de laurier, en haut et en bas; dans la zone médiane, paysan assis sur un tronc d'arbre, dans un paysage avec moulin. Légende: « Paysan de la Forêt Noire ». Sans marque. Haut. 0,144.

Ces trois pièces (nos 150-2) appartiennent-elles à la fabrique de Nyon, dont l'une porte la marque, ou sortent-elles de l'atelier de Mulhauser, qui, nous l'avons vu, décore parfois des porcelaines à la marque de Nyon ? La bordure de feuilles de laurier les apparente. D'autre part, la bordure de feuilles triangulaires sur le couvercle de la théière est caractéristique de l'atelier de Mulhauser et nous permettrait de les lui attribuer.

153. AR. s. n. — *Théière* de forme droite. Paysage près d'un lac, couvrant toute la hauteur et tout le pourtour, avec scènes paysannes sur chaque face: *a)* paysan appuyé sur son bâton; *b)* groupe de trois jeunes paysannes debout. Légende en cercle: « Paysan de l'Entlibuch, Bailliag du Canton de Lucerne, Paysannes du Vallais du Canton de Fribourg et de celui de Berne ». Sans marque. Haut. 0,13.

La pièce a-t-elle été peinte à Nyon ou dans l'atelier de Mulhauser ?

154. Collection de M. S. GAILLARD, Genève. — *Vase* en forme de cornet, à fond percé, et sur socle indépendant doré. Décor sur fond libre: dans un paysage de montagne, personnage en habit du XVIII<sup>e</sup> siècle, debout, de face, la tête tournée à sa gauche, accoudé à un arbre, tenant un bâton dans la droite. Sans marque. Lettres *y* et *C* en creux. Haut. 0,20.

\* \* \*

#### *Céramique anglaise décorée par Mulhauser.*

Nous avons signalé plus haut que Mulhauser décore de la céramique originale d'Angleterre, et que son album de spécimens en contient divers types caractéristiques. A cette série appartient l'urne déjà mentionnée <sup>1</sup>:

156. MAH. 7302. *Urne*, à anses, panse côtelée, en terre jaune-olivâtre, à filets noirs; de chaque côté du col, paysage à l'encre de Chine. Haut. 0,205. Sans marque.

*Nos Anciens*, 1901, 7, fig. III.

\* \* \*

#### *Pièces mentionnées dans diverses publications.*

Des porcelaines, qui portent la signature de Mulhauser, ou qui lui sont attribuées, sont signalées dans diverses publications, mais nous en ignorons les possesseurs actuels.

157. Collection Ch. BASTARD, Genève. — *Pot à crème*, décor or.

*Catalogue de l'art ancien*, 1896, 134, n<sup>o</sup> 1347. La collection Bastard a été vendue en 1924; cette pièce ne figure pas au *Catalogue de vente*, I<sup>re</sup> partie, *Antiquités*, 5.

158. Collection H. A. BRIQUET, Genève. — Deux *tasses* avec soucoupes; bordure jaspée terre de Sienne, médaillons d'attributs en grisaille, filet or.

*Catalogue de l'art ancien*, 134, n<sup>o</sup> 1348. Cette collection a été vendue par M. Briquet, lorsqu'il quitta Genève pour s'installer à Paris (communication de M. Ch. Briquet, 1936).

<sup>1</sup> Voir plus haut p. 219, 225.

159. Collection H. A. BRIQUET, Genève. — *Théière*; paysage, terre de Sienne sur fond rose, filets et guirlandes or.

*Ibid.*, 134, n° 1349.

160. Collection H. A. BRIQUET, Genève. — *Sucrier et bol*; paysage, terre de Sienne, fond bleu pâle, filets or.

*Ibid.*, 134, n° 1350.

161. Collection Eugénie MEYER, Genève. — *Assiette*; décor grisaille, bordure or.

*Ibid.*, 135, n° 1353.

162. Collection Albert SARASIN, Genève. — *Tasse avec soucoupe*; décor jaune, paysage en grisaille représentant la Tournelle (Petit-Saconnex près Genève), encadrement or.

*Ibid.*, 135, n° 1355. Nos recherches pour retrouver cette pièce sont demeurées infructueuses.

163. Collection Adèle SCHUPPLI-GINDROZ, Genève. — *Tasse avec soucoupe*; paysage, terre de Sienne sur fond violet, bordure or.

*Ibid.*, 135, n° 1356.

164. Collection M<sup>me</sup> DIODATI-EYNARD. — *Série d'assiettes*, décor or, arabesques, grecques, entrelacs, chacune différente.

*Nos anciens*, 1902, 133.

165. Collection F. NALY, Genève. — *Soucoupe*, forme creuse, ronde. Marli décoré de feuillures or. Sans marque. Diamètre 12 cm.

*Catalogue de la Vente aux enchères, Collection F. Naly, Mincieux 1928, Première vente, Antiquités, tableaux*, 52, n° 447.

166. Collection F. NALY, Genève. — *Tasse* forme bol. Décor à bordure de feuillures dorées. Marque aux armes de Genève, dorées (Hauteur 5 cm).

*Ibid.*, 53, n° 449.

167. Collection F. NALY, Genève. — *Sucrier*, sans son couvercle. Forme affectant celle d'une urne évasée, garnie de deux anses (ou boucles) dorées, simulées. La panse décorée d'un groupe d'enfants jouant, exécutés en camaïeu brun. Marque: M (Mulhauser). Hauteur totale: 15 cm  $\frac{1}{2}$ ; diamètre: 11 cm  $\frac{1}{2}$ .

*Ibid.*, 52, n° 448.

168. Collection F. NALY, Genève. — *Tasse et soucoupe*. Tasse de forme droite, décorée (de même que sa soucoupe) de sujets en camaïeu brun (enfant jouant). Marque: M. Hauteur de la tasse: 6 cm.

*Ibid.*, 53, n° 450.

169. Collection M. GIROD, Genève. — Grollier mentionne, l'attribuant à Mulhauser, une *tasse* à décor de pois et d'étoiles d'or, portant la marque en or D et sous la soucoupe un D en creux.

GROLLIER, *op. l.*, 428, n° 2696.

\* \* \*

*Pièces d'attribution incertaine ou erronée*

Voici quelques pièces dont l'attribution à Mulhauser est incertaine ou erronée.

170. AR. s.n. — *Aiguière*. Tableau rectangulaire, avec décor en grisaille. Deux jeunes femmes vêtues à l'antique, près d'une vasque; à côté d'elles, un jeune Satyre jouant de la flûte. Tête de Satyre dorée à l'attache de l'anse. Rinceau or sur le col, et guirlande or sur la base. Sans marque. Haut. 0,25.

*Nos Anciens*, 1901, pl. II, au centre, l'attribue à Mulhauser. La facture diffère beaucoup des pièces sorties de l'atelier de Mulhauser.

171. AR. s.n. — *Sucrier*, décor bistre. D'un côté les Trois Grâces, de l'autre une femme pleurant sur un sarcophage. Sans marque. Haut. 0,145.

M. Girod reproduit cette pièce dans son mémoire sur Mulhauser, et semble la lui attribuer, bien qu'il ne le dise pas expressément. M. de Molin, *op. l.*, 81, fig. 20 (à gauche), 110, la donne à la fabrique de Nyon.

Elle appartient à un service dont le Musée Ariana possède d'autres pièces, pot à lait, bol, 6 tasses, avec sujets peints dans le même style et le même ton; l'une des tasses est marquée du poisson de Nyon. La présence de cette marque ne suffit pas à elle seule pour éliminer ce service de la production de Mulhauser, mais la peinture est d'une facture très différente de celle de ses pièces signées. La présence d'une couronne de pensées or à l'intérieur du bol, motif habituel à Mulhauser (*cf.* n° 3) permettrait toutefois de songer à celui-ci.

*Nos Anciens*, 1901, 10, fig. VI.

172. AR. s.n. — *Tasse droite*, sans soucoupe. Décor en grisaille. Couple enlacé dans un paysage. Sans marque. Haut. 0,085.

M. Girod l'attribue à Mulhauser. Le style diffère sensiblement de celui des pièces signées par son atelier; il rappelle celui d'une tasse ornée d'un soldat dans un camp (n° 178). La peinture serait due au décorateur Gide, qui travaille à Nyon et dont M. Martinet possède une pièce signée, de même style.

*Nos Anciens*, 1901, 5, fig. 1 (à gauche).

173. MAH. 1127. — *Fourneau de pipe*. Dans un tableau rectangulaire, paysage romain en grisaille. Sans marque. Haut. 0,17.

Sous la base, indication à l'encre: « Porcelaine de Genève, décorée par P. Mulhauser (1800-1820) ». Rien ne justifie cette attribution; les ors sont de qualité médiocre, et la peinture est grossière.

Don de la Société auxiliaire du Musée. Ancienne collection Ch. Bastard.

174. MUSÉE NATIONAL SUISSE, Zurich. — *Tasse droite*. Paysan tourné de trois quarts à la droite du spectateur, portant une botte sur le dos, et tenant un bâton dans la main gauche, dans un paysage. Bordure or d'oves. Marque de Nyon. Attribuée à Mulhauser; on remarquera toutefois que la bordure d'oves est absente des tasses de son atelier. Plus vraisemblablement, la pièce doit être sortie de la fabrique de Nyon.

Ancienne collection Angst.

175. MAH. 1084. — *Tasse droite*, Paysan de face, coiffé d'un tricorne, tenant un bâton dans la main droite, dans un paysage. Légende: « Paysan du Canton de Schaffhouse », en lettres noires. Sans marque. Haut. 0,062.

La qualité inférieure des ors, qui s'effacent, le style, ne nous paraissent pas convenir à Mulhauser.

Une tasse semblable dans la collection de M. Salmanowitz, à Versoix près Genève, avec marque de Nyon (soucoupe de Paris).

176. — Ce thème des paysans, paysannes et soldats suisses, a en effet été traité, non seulement par la fabrique de Nyon, mais par d'autres ateliers, même étrangers. M. A. MOTTU possède une assiette ornée sur le marli d'une guirlande or, et dans le fond d'une paysanne appuyée à un mur, au bord d'un lac; légende: « Paysanne du Canton de Lucerne ». Sans marque. Le style dur, heurté, diffère de celui de Nyon et de Mulhauser; la pièce est sans doute sortie de la fabrique de Paris.

177. — Le MUSÉE NATIONAL SUISSE, Zurich, possède une assiette décorée sur le marli d'une bordure de spirales or, puis d'une bordure à guirlande de feuilles de vigne, bleu sur fond or; sur le fond, d'une guirlande géométrique or, et d'une paysanne portant une fourche sur l'épaule droite, sans fond de paysage. Légende: « Une jeune paysanne des environs de Berne ». La pièce, dont le décor rappelle ceux de Nyon et de Mulhauser, est une imitation moderne, vers 1870.

178. MAH. 7636. — *Tasse droite*. Soldat, bras croisés, dans un camp de tentes. Marque de Nyon. Haut. 0,062. La facture de cette peinture diffère trop de celle de l'atelier de Mulhauser pour pouvoir la lui rapporter. Fabrique de Nyon, le style est le même que celui du n° 172, du peintre Gide.

---

TABLE DES MATIÈRES

	Pages
Les porcelaines du « Vieux-Genève » . . . . .	216
Jean-Adam Mulhauser et la manufacture des Pâquis . . . . .	217
Jean-Adam Mulhauser à Genève après son échec . . . . .	218
Pierre Mulhauser, ses prétendues relations de jeunesse avec Nyon . . . . .	218
Sa manufacture à Genève, 1805-1818 . . . . .	220
Son séjour à Nyon, 1818-1825 . . . . .	220
Sa fabrique à Migette, son retour à Genève et sa mort . . . . .	221
Mulhauser, décorateur et non porcelainier . . . . .	221
Origine de ses porcelaines, Nyon . . . . .	223
Origine française de ses porcelaines . . . . .	224
Origine anglaise de ses porcelaines . . . . .	225
Formes . . . . .	226
Fonds, blancs et de couleur . . . . .	226
Peintures monochromes, en deux tons, polychromes . . . . .	226
Disposition de la peinture, compartimentage . . . . .	227
Ors . . . . .	227
Sujets . . . . .	228
Copies de gravures . . . . .	229
Peintres sous ses ordres . . . . .	230
Album d'échantillons . . . . .	230
Part personnelle de Mulhauser . . . . .	232
Signatures . . . . .	232
Réputation . . . . .	234
Bibliographie . . . . .	235

CATALOGUE

	N <sup>os</sup>
Ornementation or sur fond blanc . . . . .	1 sq.
Ornementation monochrome et or sur fond blanc . . . . .	16
Ornementation polychrome (rinceaux) sur fond blanc . . . . .	28
Ornementation polychrome (fleurs) sur fond blanc . . . . .	29
Ornementation monochrome, or ou couleur, sur fond de couleur . . . . .	31
Ornementation polychrome sur fond en couleur partiel ou total . . . . .	39
Paysages monochromes, en grisaille, sur fond blanc . . . . .	40
Paysages monochromes, camaïeu, sur fond blanc . . . . .	48
Paysages en deux tons, sur fond blanc . . . . .	49
Paysages monochromes, camaïeu, sur fond de couleur . . . . .	51
Paysages polychromes sur fond blanc . . . . .	60
Portraits monochromes en deux tons sur fond blanc . . . . .	62
Portraits monochromes sur fond de couleur . . . . .	67

	N <sup>os</sup>
Scènes enfantines, grisaille sur fond blanc . . . . .	68 sq.
Bustes de jeunes femmes, monochromes, parfois en deux tons, sur fond blanc.	101
Sujets mythologiques, monochromes, sur fond blanc . . . . .	107
Sujets mythologiques, en deux tons, sur fond blanc . . . . .	114
Sujets mythologiques, polychromes, sur fond blanc . . . . .	115
Sujets mythologiques, monochromes, sur fond or et couleur . . . . .	119
Soldats, chasseurs, paysans et paysannes suisses, polychromes, sur fond blanc	123
Céramique anglaise décorée par Mulhauser . . . . .	156
Pièces mentionnées dans diverses publications . . . . .	157
Pièces d'attribution incertaine ou erronée . . . . .	170

Pièces signées par Mulhauser: n<sup>os</sup> 1, 2, 3, 4, 5, 7, 8, 12, 13, 14, 15, 16, 17, 18, 19, 28, 29, 30, 31, 32, 33, 34, 35, 36, 37, 38, 39, 39 *bis*, 40, 41, 42, 48, 49, 51, 52, 53, 56, 58, 59, 63, 64, 65, 66, 66 *bis*, 67, 68, 73, 77, 80, 81, 82, 85, 101, 102, 104, 105, 106, 109, 110, 111, 114, 115, 117, 118, 119 (?), 120, 122, 123, 124, 125, 126, 127, 128, 131, 132, 133, 142, 143, 145, 149, 166, 167, 168.

Pièces sans signature: n<sup>os</sup> 6, 9, 10, 11, 20, 21, 24, 43, 45, 46, 47, 50, 54, 55, 57, 60, 61, 62, 69, 70, 71, 72, 74, 75, 76, 78, 79, 83, 84, 86, 87, 88, 89, 91, 93, 94, 96, 97, 98, 99, 100, 103, 107, 108, 112, 116, 121, 129, 130, 134, 135, 136, 137, 138, 139, 140, 141, 144, 146, 147, 148, 150, 152, 153, 154, 156, 157 sq., 170, 172, 173, 175, 176.

Pièces avec la marque de Nyon: n<sup>os</sup> 15, 22, 23, 25, 26, 27, 29, 44, 113, 148 (*a, d, h*), 151, 171, 174, 175, 178.

Pièce avec la marque de Chantilly: n<sup>o</sup> 30.

Pièces avec la marque C en bleu: n<sup>os</sup> 90, 92, 95.

Pièce avec la marque de Halley: n<sup>o</sup> 39 *bis*.

Lettres cursives en creux dans la pâte:

C: n<sup>os</sup> 9, 89 (*a, d*), 94, 154.

D: n<sup>os</sup> 47, 135, 169.

Du: n<sup>os</sup> 146, 147.

G: n<sup>os</sup> 68, 70, 71, 72, 78, 79, 80, 81, 82, 83.

J: n<sup>o</sup> 54.

K: n<sup>os</sup> 4, 86.

M: n<sup>os</sup> 1, 9, 31, 41, 46, 95, 96.

O: n<sup>os</sup> 106, 140.

S: n<sup>o</sup> 4.

X: n<sup>os</sup> 16, 100, 138, 142, 143.

Y: n<sup>o</sup> 154.

Barre: n<sup>o</sup> 9.

Lettre or:

D: n<sup>o</sup> 169.

PROVENANCE DES PIÈCES

(non comprises celles du Musée d'Art et d'Histoire et de l'Ariana)

Musée de Nyon: n<sup>os</sup> 103, 104.

Musée national suisse, Zurich: n<sup>os</sup> 14, 35, 36, 148, 174, 177.

Collections W. Barde: n<sup>o</sup> 121.

Ch. Bastard: n<sup>o</sup> 157.

L. Blondel: n<sup>o</sup> 13.

H. A. Briquet: n<sup>os</sup> 158, 159, 160.

L. Cramer: n<sup>os</sup> 52, 55, 56, 57.

E. Darier: n<sup>o</sup> 12.

H. Darier: n<sup>os</sup> 32, 41, 59, 84-89, 115, 116, 126.

H. Deonna: n<sup>os</sup> 8, 9, 10, 38.

Diodati-Eynard: n<sup>o</sup> 164.

S. Gaillard: n<sup>o</sup> 154.

A. Gampert: n<sup>o</sup> 45.

L. Gautier: n<sup>os</sup> 112, 114.

M. Girod: n<sup>o</sup> 169.

Grollier: n<sup>o</sup> 111.

Guigger de Prangins: n<sup>o</sup> 66 *bis*.

d'Haussonville, Coppet: n<sup>o</sup> 122.

G. Lenoir: n<sup>o</sup> 11.

A. Lullin: n<sup>os</sup> 19, 58.

R. Lullin: n<sup>os</sup> 74-83.

A. Martinet: n<sup>os</sup> 39, 54, 105, 140, 141, 142, 143.

E. Meyer: n<sup>o</sup> 161.

Monastier: n<sup>os</sup> 7, 25, 34, 42, 43, 46, 47, 49, 50, 113.

A. Mottu: n<sup>os</sup> 26, 27, 37, 44, 60, 61, 102, 120, 144-7.

B. Naef: n<sup>os</sup> 15, 30.

Naly: n<sup>os</sup> 165-8.

A. Pictet: n<sup>o</sup> 39 *bis*.

P. de Salis: n<sup>os</sup> 3, 4.

Salmanowitz: n<sup>os</sup> 27 *bis*, 149, 175.

A. Sarasin: n<sup>o</sup> 162.

A. Schuppli: n<sup>o</sup> 163.

P. Tavel: n<sup>o</sup> 119

