

**Zeitschrift:** Genava : revue d'histoire de l'art et d'archéologie  
**Herausgeber:** Musée d'art et d'histoire de Genève  
**Band:** 15 (1937)  
  
**Artikel:** Porcelaine de Nyon au monogramme de G.G. Wrangel  
**Autor:** Deonna, W.  
**DOI:** <https://doi.org/10.5169/seals-727966>

### **Nutzungsbedingungen**

Die ETH-Bibliothek ist die Anbieterin der digitalisierten Zeitschriften auf E-Periodica. Sie besitzt keine Urheberrechte an den Zeitschriften und ist nicht verantwortlich für deren Inhalte. Die Rechte liegen in der Regel bei den Herausgebern beziehungsweise den externen Rechteinhabern. Das Veröffentlichen von Bildern in Print- und Online-Publikationen sowie auf Social Media-Kanälen oder Webseiten ist nur mit vorheriger Genehmigung der Rechteinhaber erlaubt. [Mehr erfahren](#)

### **Conditions d'utilisation**

L'ETH Library est le fournisseur des revues numérisées. Elle ne détient aucun droit d'auteur sur les revues et n'est pas responsable de leur contenu. En règle générale, les droits sont détenus par les éditeurs ou les détenteurs de droits externes. La reproduction d'images dans des publications imprimées ou en ligne ainsi que sur des canaux de médias sociaux ou des sites web n'est autorisée qu'avec l'accord préalable des détenteurs des droits. [En savoir plus](#)

### **Terms of use**

The ETH Library is the provider of the digitised journals. It does not own any copyrights to the journals and is not responsible for their content. The rights usually lie with the publishers or the external rights holders. Publishing images in print and online publications, as well as on social media channels or websites, is only permitted with the prior consent of the rights holders. [Find out more](#)

**Download PDF:** 19.02.2026

**ETH-Bibliothek Zürich, E-Periodica, <https://www.e-periodica.ch>**



## PORCELAINE DE NYON AU MONOGRAMME DE G. G. WRANGEL

W. DEONNA.

---



ous avons publié ici-même une tasse en porcelaine de Nyon au monogramme de Georg Gustaf Wrangel, identifiée par MM. H. Deonna<sup>1</sup> et R. Odencrants<sup>2</sup>. Depuis, nous avons appris l'existence d'autres spécimens décorés de même, provenant d'un ensemble exécuté par la fabrique de Nyon à la fin du XVIII<sup>e</sup> siècle pour ce baron suédois, et qui peuvent être rangés au nombre de ses produits les plus soignés et les plus délicats. Nous donnons la liste de ceux qui nous sont actuellement connus :

1. MAH 13291. — *Tasse droite*, sans soucoupe. Médaillon ovale avec portrait en silhouette noire sur fond beige rosé; sur un côté, les attributs de l'ordre de l'Épée, en grisaille, or et couleurs, surmontés d'une couronne grisaille, or et vert; sur l'autre, le monogramme GGW, aux lettres bleu et or, surmonté d'une couronne rose, or, vert et grisaille. Branches végétales or à la base du médaillon. Au bord supérieur de la tasse, bande de filets or horizontaux, avec zigzags et traits formant les lettres W I, sans doute intentionnellement, et des cartouches en forme d'une sorte de bouclier, contenant des casques en grisaille. Marque de Nyon. Haut.: 0,065<sup>3</sup>.

<sup>1</sup> H. DEONNA, « Une tasse armoriée du XVIII<sup>e</sup> siècle en Vieux-Nyon », *Genava*, IX, 1931, p. 265 sq., fig. 1.

<sup>2</sup> R. ODENCRANTZ, « Porslin med svenskt vapen i Genève museum », *Särtryck ur Rig*, häfte II, 1935, p. 106-108; W. DEONNA, « Une tasse armoriée en porcelaine de Nyon », *Genava*, XIV, 1936, p. 236.

<sup>3</sup> *Genava* IX, 1931, p. 265 sq., fig. 1; R. ODENCRANTS, *op. l.*, p. 108, fig. 2; *Genava*, XIV, 1936, p. 236.

2. Collection de M. Mottu, Genève. — *Tasse droite*, identique à la précédente, pourvue de sa soucoupe. Le marli de celle-ci répète en plus grand la bordure avec casques de la tasse. Marque de Nyon. Haut. de la tasse: 0,067. Diam. de la soucoupe: 0,135 (*pl. X, 2*).

3. MAH 7634 et *bis*. — *Tasse droite*, avec soucoupe. Médaillon ovale avec même silhouette sur même fond beige-rosé que précédemment. Nœud bleu au sommet du médaillon; pas de branche végétale au bas de celui-ci. Sur le fond blanc, semis de fleurettes or; au bas, ligne ondulée végétale or; en haut, guirlande de fleurs polychromes et guirlande végétale or. Marque de Nyon. Haut.: 0,067 (*pl. X, 1*).

Soucoupe: Sur le marli, même guirlande de fleurs polychromes; sur le fond blanc, monogramme GGW en lettres bleu et or, avec couronne à rehauts roses et même guirlande végétale or qu'au bas de la tasse. Marque de Nyon. Diam.: 0,13.

4. Collection de M<sup>me</sup> Monastier, Céligny. — *Tasse droite* et soucoupe identiques au numéro précédent; nœud bleu au sommet du médaillon.

5. MAH 7635 et *bis*. — *Tasse droite* avec soucoupe. Médaillon ovale avec même silhouette que précédemment sur fond beige-rosé. Branches végétales or au bas du médaillon; guirlande verte au sommet de celui-ci. Sur le bord supérieur, guirlande de fleurs polychromes et guirlande végétale or. Fond blanc avec deux fleurettes or seulement. Marque de Nyon. Haut.: 0,064.

Soucoupe. Sur le marli, guirlande de fleurs polychromes et guirlande végétale or; sur le fond, monogramme GGW en lettres rose et or, sans couronne. Semis de fleurettes or. Marque de Nyon. Diam.: 0,13<sup>1</sup>.

6. Collection de M. Martinet, Genève. — *Tasse droite*, avec même silhouette noire sur fond beige, dans un médaillon ovale; nœud bleu au-dessus du médaillon. En haut, double guirlande, l'une or, l'autre de fleurs polychromes. En bas, ligne végétale ondulée or. Fleurettes or sur le champ. Marque de Nyon. Haut.: 0,065.

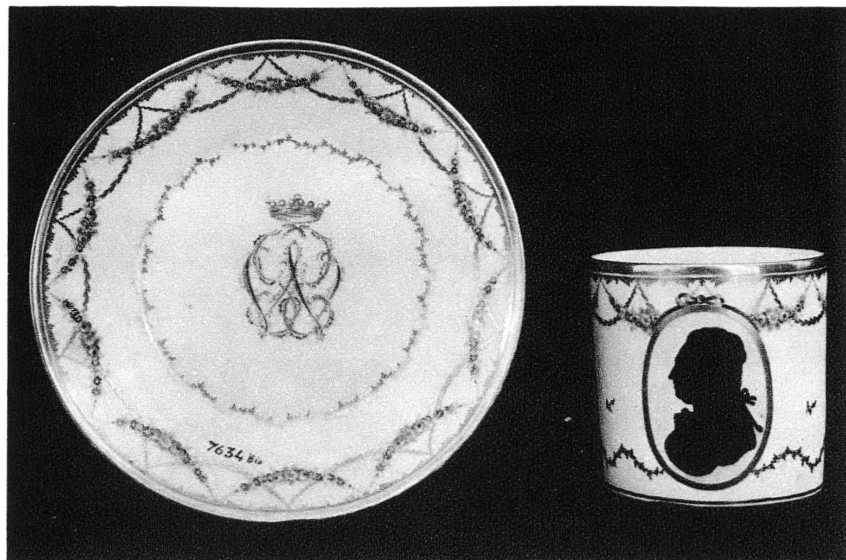
Soucoupe. Sur le fond, monogramme bleu et or surmonté d'une couronne. Sur le marli, double guirlande semblable à celle de la tasse, fond uni. Marque de Nyon. Diam.: 0,13.

7. Collection de M. Martinet, Genève. — *Tasse droite*, identique à la précédente. Marque de Nyon. Fond uni.

Soucoupe. Même décor sur le marli que sur la soucoupe précédente; sur le fond, monogramme rose et or, sans couronne. Fond à semis de fleurettes or. Diam.: 0,13.

8. Collection de M. Martinet, Genève. — *Soucoupe* avec même décor sur le marli que précédemment; sur le fond, monogramme rose et or, sans couronne. Marque de

<sup>1</sup> *Genava*, IX, 1931, p. 267, fig. 2, n° 268; R. ODENCRANTS, *op. l.*, p. 107, fig. 1.



1



2



3



4

Pl. X. — Porcelaine de Nyon au monogramme de G. G. Wrangel. — 1. 7364 et bis. Musée d'Art et d'Histoire. — 2. Collection de M. A. Mottu. — 3. 4. Collection de M. A. Martinet.



Nyon. Diam.: 0,117. Les dimensions restreintes de cette soucoupe indiquent qu'elle appartient à une série de tasses plus petites que les précédentes.

9. Collection de M. Martinet, Genève <sup>1</sup>. — *Urne*, sur plinthe carrée marbrée; deux anses latérales en mufles de lion avec anneau or. Sur la face, trophée d'armes, avec drapeaux, tambour, aigle, casque, sabre, canons, boulets, piques, palissades, etc. Au revers, dans un médaillon ovale à fond beige-rosé, monogramme GGW en lettres bleu et or, et couronne. Haut.: 0,22 (*pl. X, 3, 4*).

10. Collection de M. Martinet, Genève. — *Urne* faisant pendant à la précédente, et identique, sauf pour le décor de la face. Sur celle-ci: urne, cible avec cœur percé d'une flèche, arc, carquois, flèches, panier avec fleurs, chapeau féminin en paille avec ruban bleu, colombe blanche percée d'une flèche, et colombe volant dans les airs tenant une couronne verte qu'elle lui apporte. Le tout sur un fond de paysage, avec des arbustes et arbres parmi lesquels un palmier. Au revers, même monogramme que précédemment. Marque de Nyon. Haut.: 0,22 (*pl. X, 3, 4*).

M. R. Odencrants a l'obligeance de nous communiquer les renseignements suivants sur le baron Wrangel: Né en 1728, marié en 1753, veuf en 1763; il se remarie à une date incertaine, mais probablement avant 1788; sa seconde femme meurt en 1815. Nommé commandeur grand-croix de l'ordre de l'Épée en 1772. Fixé depuis 1789 en Italie, il y représente la Suède jusqu'en 1792 et y demeure jusqu'à sa mort survenue à Livourne en 1795. Il se pourrait que les urnes nos 9 et 10, dont l'une porte des emblèmes amoureux, aient été exécutées à l'occasion de son second mariage.

<sup>1</sup> Les deux urnes nos 9 et 10 ont été déposées par M. Martinet au Musée Ariana où sont réunies dès 1936 les collections de porcelaines de l'Ariana et du Musée d'Art et d'Histoire.

