

**Zeitschrift:** Genava : revue d'histoire de l'art et d'archéologie  
**Herausgeber:** Musée d'art et d'histoire de Genève  
**Band:** 10 (1932)  
  
**Rubrik:** Acquisitions des collections en 1931

### **Nutzungsbedingungen**

Die ETH-Bibliothek ist die Anbieterin der digitalisierten Zeitschriften auf E-Periodica. Sie besitzt keine Urheberrechte an den Zeitschriften und ist nicht verantwortlich für deren Inhalte. Die Rechte liegen in der Regel bei den Herausgebern beziehungsweise den externen Rechteinhabern. Das Veröffentlichen von Bildern in Print- und Online-Publikationen sowie auf Social Media-Kanälen oder Webseiten ist nur mit vorheriger Genehmigung der Rechteinhaber erlaubt. [Mehr erfahren](#)

### **Conditions d'utilisation**

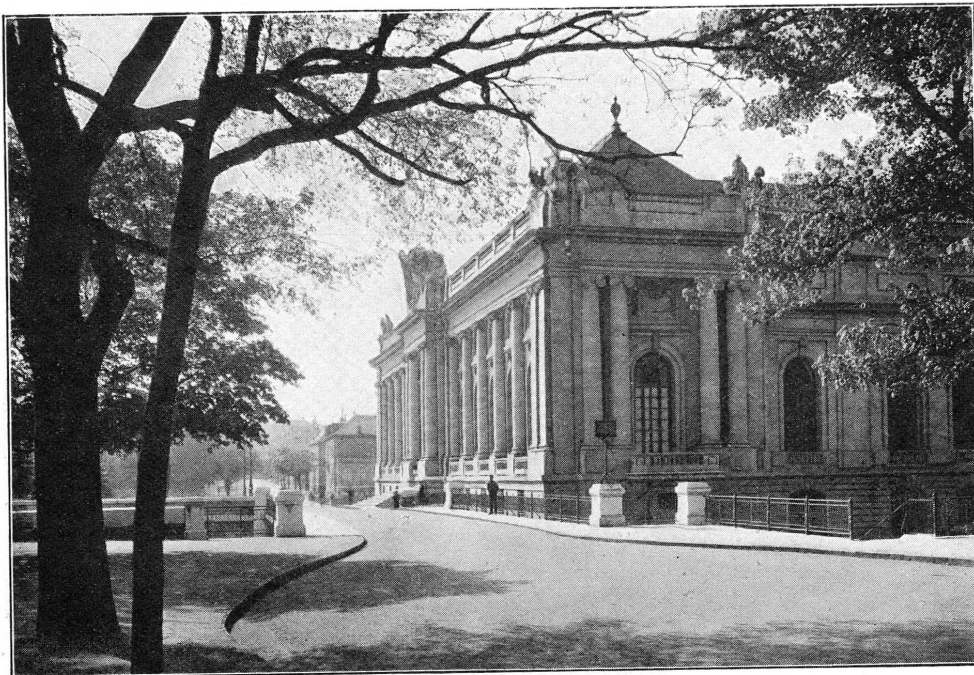
L'ETH Library est le fournisseur des revues numérisées. Elle ne détient aucun droit d'auteur sur les revues et n'est pas responsable de leur contenu. En règle générale, les droits sont détenus par les éditeurs ou les détenteurs de droits externes. La reproduction d'images dans des publications imprimées ou en ligne ainsi que sur des canaux de médias sociaux ou des sites web n'est autorisée qu'avec l'accord préalable des détenteurs des droits. [En savoir plus](#)

### **Terms of use**

The ETH Library is the provider of the digitised journals. It does not own any copyrights to the journals and is not responsible for their content. The rights usually lie with the publishers or the external rights holders. Publishing images in print and online publications, as well as on social media channels or websites, is only permitted with the prior consent of the rights holders. [Find out more](#)

**Download PDF:** 16.01.2026

**ETH-Bibliothek Zürich, E-Periodica, <https://www.e-periodica.ch>**



Musée d'Art et d'Histoire. — Genève

## MUSÉE D'ART ET D'HISTOIRE

*Directeur:* M. W. DEONNA, professeur à l'Université.

*Secrétaire de la Direction:* M. L. VIELLE.

---

On trouvera, comme d'habitude, les renseignements de nature administrative sur l'activité du Musée pendant l'année 1931 dans le *Compte-rendu de l'administration municipale* pour 1931 <sup>1</sup>.

<sup>1</sup> Sur le fronton sculpté du Musée d'Art et d'Histoire: SCHENKER, Le sculpteur lucernois Paul Amlehn, auteur du fronton allégorique du Musée d'Art et d'Histoire, *Tribune de Genève*, 17-8 mai 1931.

A. *Collections archéologiques et historiques, Collections Fol,  
Salle des Armures, Collections lapidaires.*

Conservateur: M. W. DEONNA.

I. COLLECTIONS ARCHÉOLOGIQUES ET HISTORIQUES.

Pendant l'année 1931, on a inscrit au registre d'entrée les N<sup>os</sup> 13291 à 13500, comprenant les acquisitions et les dons.

*Travaux scientifiques.*

Publications sur quelques objets des collections archéologiques: voir les mémoires parus dans *Genava* IX, 1931.

*Donateurs.*

M<sup>me</sup> Ida de Brylinska (étains, objets d'orfèvrerie, icones, etc., N<sup>os</sup> 13425-47);  
M. Vaucher (lampe à souder, N<sup>o</sup> 13293); M. L. Rehous (tasse à bouillon, N<sup>o</sup> 13294);  
Mairie de Plainpalais (deux écharpes, N<sup>os</sup> 13415-16).

*Legs.*

M<sup>me</sup> veuve Henri Girard (deux commodes formant paire, N<sup>os</sup> 13295-6);  
M<sup>lle</sup> E. Roy (céramique de Nyon et du Japon, N<sup>os</sup> 13499-500).

A. *Antiquité.*

13415-6. — Deux *mosaïques* romaines. Voir plus loin.

13471. — *Couronne* en argent et or, époque romaine. Voir plus loin.

13299-413, 13417-8, 13494. — Cent dix-sept fragments d'*étoffes* provenant de l'Égypte gréco-romaine et copte. Voir plus loin.

B. *Temps modernes.*

Divers.

13295-6. — Deux *commodes* formant paire, style Louis XV, en marqueterie ornée de bronzes. Provenance suisse. Legs de M<sup>me</sup> Henri Girard.

13430. — Petite *sculpture* en ivoire, le Christ assis au pied de la croix. Don de M<sup>me</sup> Ida de Brylinska.

13431. — *Ikone*. La Vierge et l'Enfant. Peinture sur bois recouverte d'une applique en cuivre ciselé, gravé et ajouré. Don de M<sup>me</sup> de Brylinska.

13432. — *Ikone*. La Vierge noire de Czestochowa, Pologne. Peinture sur bois avec rehauts dorés en relief. Don de M<sup>me</sup> de Brylinska.

13433. — *Ikone*. Le Christ bénissant. Peinture sur bois recouverte d'une applique en argent gravé, ciselé et ajouré. Don de M<sup>me</sup> de Brylinska.

13447. — *Coffret formant pupitre*, en acajou orné d'incrustations de cuivre. Don de M<sup>me</sup> de Brylinska.

13450. — *Gobelet* en verre gravé, décor de pampres, oiseaux, pagodes, provenant de la verrerie du Doubs, Neuchâtel, XVIII<sup>e</sup> siècle.

13455-6. — Deux *écharpes* en soie noire ayant servi aux maires de la commune de Plainpalais pour la célébration des mariages.

#### Métaux.

##### Argent.

13443. — Petite *coupe* en argent doré estampé, bordure Louis XV. Don de M<sup>me</sup> de Brylinska.

13442. — Petite *coupe* analogue à la précédente. Don de M<sup>me</sup> de Brylinska.

13444. — *Service à thé* comprenant 22 pièces ciselées, gravées et décorées de vues de villes et de monuments russes. Poinçons divers dont l'un daté de 1875. Don de M<sup>me</sup> de Brylinska.

13435. — Petit *pot à crème* côtelé et gravé. Don de M<sup>me</sup> de Brylinska.

13436. — Petite *corbeille* ovale, bord ajouré. Don de M<sup>me</sup> de Brylinska.

13439. — *Pelle à gâteaux*, décor ciselé et ajouré. Don de M<sup>me</sup> de Brylinska.

13440. — *Plateau* ovale à galerie ajourée. Don de M<sup>me</sup> de Brylinska.

13441. — *Boîte à sucre* fermant à clef, décor estampé. Don de M<sup>me</sup> de Brylinska.

13437-8. — Deux *chandeliers* formant paire, décor floral gravé et ciselé. Don de M<sup>me</sup> de Brylinska.

13434. — *Brûle-parfum* en forme de tige florale découpée, gravée et ciselée. Don de M<sup>me</sup> de Brylinska.

##### Étain.

13425-6. — Deux *théières* forme Empire, l'une datée de 1838. Don de M<sup>me</sup> de Brylinska.

13427-8. — Deux *chandeliers* formant paire, tige côtelée, décor d'oves et de palmettes. Poinçon S.V. Don de M<sup>me</sup> de Brylinska.

13429. — *Channe*, forme broc, datée de 1730 et poinçonnée. Don de M<sup>me</sup> de Brylinska.

*Autres métaux.*

13445-6. — Deux *clochettes* en cuivre jaune, poignée formée d'une petite figurine. Don de M<sup>me</sup> de Brylinska.

13293. — *Lampe à souder*, en bronze, signée Bertin. Commencement du XIX<sup>e</sup> s. Don de M. A. Vaucher.

13424. — *Boîte à poids*, en bronze fondu et ciselé. Poinçons divers et marque aux armes de Soleure (?).

Porcelaine et faïence.

*Fabrique de Nyon.*

13291. — *Tasse* en porcelaine, forme droite, décor médaillon à silhouette et armes Reventlow. Voir *Genava*, IX, 1931, p. 256 sq.

13414. — *Tasse* en porcelaine, forme bol, avec soucoupe, décor semis et guirlande de bleuets multicolores.

13294. — *Tasse à bouillon* en porcelaine, avec couvercle et assiette assortie. Décor semis de fleurettes. Don de M. L. Rehffous en souvenir de M. et M<sup>me</sup> Ami Rehffous-Gérard.

13449. — *Théière* en porcelaine, forme Empire, décor semis de roses et de pensées.

13423. — Petite *assiette* en porcelaine, décor de guirlandes vertes et or. Marque de Nyon.

13470. — *Tasse* en faïence, forme bol, avec soucoupe, décor bleu à grènetis.

13490. — *Sucrier* en faïence, forme urne. Sur la panse et dans le fond, vues de Nyon.

13469. — *Sucrier* en faïence.

13495-8. — Quatre *assiettes* en faïence, décor de fleurettes bleues et de guirlandes polychromes. Marque Niedermeyer et Mulhauser.

13499. — *Théière* en terre brune, sans décor. Marque Dortu et C<sup>ie</sup>. Legs de M<sup>lle</sup> E. Roy.

13458. — Petit *pot* en faïence, décor semis de bleuets. Sans doute de Dortu, Veret et C<sup>ie</sup>.

13459-60. — Deux *bols* en faïence, décor semis de bleuets. Sans doute de Dortu, Veret et C<sup>ie</sup>.

13492. — *Assiette* en faïence. Marli décoré d'une guirlande de pampres noirs sur fond jaune. Marque Dortu, Veret et C<sup>ie</sup>.

13467. — *Assiette* octogonale en faïence, bord perlé. Marque Dortu, Veret et C<sup>ie</sup>.

13457. — *Assiette* en faïence, décor paysage de Bâle. Marque Dortu, Veret et C<sup>ie</sup>.

*Fabrique Baylon, Carouge, début du XIX<sup>e</sup> siècle.*

13468. — *Sucrier* en faïence, décor de bleuets polychromes. Marque Baylon.

13491. — *Sucrier* en faïence, décor paysages en camaïeu bleu sur la panse et le couvercle.

13297-8. — Deux *tasses* forme bol, avec soucoupes, décor pois bleus et filets noirs.

13419-20. — Deux *assiettes* en faïence, décor paysage en camaïeu bleu. Marque Baylon.

13461-4. — Quatre *assiettes* en faïence, décor paysages de Suisse avec figures et inscriptions. Marque Baylon.

13488-9. — Deux *assiettes* en faïence, décor paysage en camaïeu bleu. Marque Baylon.

*Autres marques.*

13465-6. — Deux *assiettes* en faïence, décor paysage et filets bruns. Marque Charmot.

13493. — *Assiette* en faïence, décor paysage et filets bruns. Marque de Nans sous Sainte-Anne (Doubs).

13472-87. — *Service* en faïence de Zell (Bade), décor de médaillons renfermant des paysages divers, comprenant 1 théière, 1 cafetière, 1 pot à eau, 1 sucrier, 6 assiettes et 6 tasses avec soucoupes. Marque Zell.

13292. — *Figurine* en porcelaine polychrome. Personnage (Voltaire ?) assis sur un rocher.

13500. — *Bol* en faïence brune, décoré de stries horizontales légèrement ondulées. Marque japonaise. Legs de M<sup>lle</sup> E. Roy.

## II. COLLECTIONS LAPIDAIRES.

### *Epoque romaine.*

858. — Fragment de *corniche* avec denticules et ornementation végétale fort effacée. Trouvé dans les substructions de la Porte du Rhône, lors des démolitions du Crédit Suisse, place Bel-Air.

860. — Fragment de *canalisation*. Provenance: Genève, angle des rues Montchoisy et Th.-Flournoy. Don de l'entreprise Honegger.

### *Moyen Age.*

861. — Fragment d'*architecture gothique*.

862-5. — Moulages de quatre *chapiteaux gothiques* de la chapelle dite de Sainte-Catherine dans le temple de Commugny, XIV<sup>e</sup> siècle <sup>1</sup>.

<sup>1</sup> Cf. PLOJOUX, *Courrier de la Côte*, 4 oct. 1931; *Revue historique vaudoise*, 1931, p. 315.

*Epoque moderne.*

857. — *Enseigne de chamoiseur*, provenant des démolitions du quai du Seujet, 1931, façade de l'immeuble quai Turettini, n° 21, XVIII<sup>e</sup> siècle.

859. — *Cul de lampe* avec buste d'ange tenant un écusson, provenant des démolitions du quai du Seujet, dans l'escalier de l'allée du Sel, N° 5.

III. ARMURES.

Nous avons inscrit au registre d'entrée les Nos 2111 à 2134, comprenant les dons, un dépôt et neuf drapeaux trouvés sans numéros.

2111. — Sac militaire français de la guerre franco-allemande 1870-71. Don de M. G. Huin.

2113. — Tunique de sergent d'artillerie. Don de M. Ant. Bastard.

2115-22. — Cinq sabres, deux épées, un cor de chasse et un lot de jugulaires et de plaques de shakos. Don de l'hoirie de M<sup>lle</sup> P. du Roveray.

2130. — Quatre boulets biscaiens provenant de la révolution de 1848. Don de M. R. Ihly.

2131. — Divers projectiles et objets provenant de Strasbourg, guerre de 1870. Don de M. R. Ihly.

2132-3. — Deux drapeaux aux armes de la commune du Petit-Saconnex.

2134. — Drapeau de l'Union littéraire du Grand-Pré, fondée en 1883. Remis en dépôt, ainsi que les deux précédents, par la mairie du Petit-Saconnex.

B. *Beaux-Arts*

Conservateur: M. Louis GIELLY.

*Publications.* — Voir les mémoires parus dans *Genava*, IX, 1931.

*Acquisitions:* J.-E. Liotard, Une dame franque à Constantinople, pastel; du même artiste, le même sujet à la sanguine et au crayon noir, et une gravure; Firmin Massot, Portrait d'homme, huile sur toile; A.-W. Toepffer, Le Conscrit, huile sur toile; F. Hodler, Le Petit arbre, huile sur toile, avec l'aide de la Société auxiliaire du Musée; Hans Berger, Paysage de neige, huile sur toile; Paul Virchaux, Novembre à Savièze, huile sur toile; René Guinand, Etude (Paris), huile sur toile.

*Dons et Legs.* — Don de la Société auxiliaire du Musée: J.-L. Agassé, La Meute, huile sur bois; Chien et Renard, huile sur bois. — Don de M. Ch. Cherbuliez: B. Menn, portrait de M. Ch. Schaeck-Prevost, portrait de M<sup>me</sup> Ch. Schaeck-Prevost. — Don de



M. Emile Darier et d'un groupe d'amateurs: C.-A. Angst, La Maternité, marbre. — Don de la famille Stükelberg: E. Stükelberg, Urirotstock, huile sur bois. — Legs de M<sup>me</sup> Weber-Bornet: Aimée Rapin, trois portraits au pastel; F. Furet, Les Baigneurs, huile sur toile.

*Dépôt.* — Par la Société suisse des Beaux-Arts: Germaine Hainard, Nuages à la montagne, aquarelle; G.-E. Haberjahn, Paysage de neige, huile; Paul Mathey, Paysage, huile. — Par M<sup>me</sup> Théodore de la Rive: Deux panneaux à double face de l'école suisse du XV<sup>e</sup> siècle représentant des scènes de la Légende des morts reconnaissants.

MM. G. et R. de Traz ont retiré une œuvre qu'ils avaient prêtée, Eugène Lamy, Portrait du général de Beaufort d'Hautpoul.

### C. Arts Décoratifs

Conservateur: M. A. DUFAUX.

#### *Acquisitions.*

La section des Arts décoratifs s'est jointe, cette année, à la section archéologique pour permettre l'acquisition d'une nouvelle série d'étoffes coptes, destinées à compléter la collection déjà acquise en des conditions analogues, et exposée, en des meubles à volets, dans la salle qui suit les trois salles de tissus. Un ensemble est ainsi obtenu où nos décorateurs pourront étudier les premiers éléments du décor sur étoffes à la fin de l'antiquité et au début de l'ère chrétienne.

L'Exposition nationale des Arts appliqués a fourni l'occasion de noter la direction des recherches chez nos ensembliers et quels sont, selon eux, les objets d'art propres à mettre en valeur les mobiliers modernes.

La Commission a choisi à l'Exposition d'heureux témoins de l'activité de nos artisans, dans le domaine de la céramique comme dans celui du métal, des émaux, des verreries, de la mosaïque, du tissu d'ameublement. Une statuette de bronze, « la Biche », de Wuilleumier, ancien élève de nos écoles d'art, a été retenue également. Chacune de ces œuvres, genevoise ou venue de régions romandes, témoigne la vitalité de l'art appliqué, chez nous, fait réjouissant à constater dans une période économique aussi troublée.

*Estampes.* — « La peur de vivre », de Henry Bordeaux, gravures sur bois de Pierre-Eug. Vibert.

« La petite laitière », de Koenig. Litho en couleurs.

« La sainte Cène », litho de Charton.



« Promenade dans un parc », eau-forte de Louis Muller, d'après une toile de Alfred Dedreux (Société normande de gravure).

« Harmonies », album de 10 gravures sur bois, de Pierre-Eug. Vibert. La maîtrise du graveur genevois s'affirme une fois de plus dans ces planches significatives, au titre heureusement choisi.

*Emaux.* — Portrait d'enfant, par M<sup>lle</sup> Grandjean, émail ovale sur cuivre. Dernier tiers du XIX<sup>e</sup> siècle.

Pot boule, émail brun sur cuivre, de M<sup>me</sup> Schmidt-Allard.

Petit pot brun-noir chiné, de M<sup>me</sup> Schmidt-Allard.

Broche or et émail, paysage de Genève (auteur inconnu), milieu du XIX<sup>e</sup> siècle.

*Céramique.* — Coupe ronde, sujet fleurs et fruits, de M. et M<sup>me</sup> Imbert.

Grande potiche, bleu violet, décor animaux et plantes aquatiques, de M. et M<sup>me</sup> Imbert.

Vase brun et or, en forme d'urne, de Marcel Noverraz.

Potiche haute, blanc craquelé, de Paul Bonifas.

Potiche basse, blanc craquelé, de Paul Bonifas.

*Métaux.* — Plateau cuivre, incrusté d'argent. Sujet: « le Paradis terrestre », œuvre de Jean Duvoisin, ciseleur, Genève.

Statuette bronze, « la Biche », œuvre de M. Wuilleumier, sculpteur à Paris, ancien élève de nos écoles d'art.

*Verrerie.* — Bouteille verre ordinaire, forme « chianti », avec deux cachets. Verrerie de Saint-Prex. (Intérêt documentaire.)

*Mosaïque de verre.* — Panneau carré, blanc, noir et or. Sujet: « Le Cantique des Cantiques ». Œuvre de M. Wasem, Veyrier-Genève.

*Tissus.* — Tapis moderne, « La pie », de l'école de tissage de Sierre. (Direction M. Ed. Bille.)

#### *Dons et Legs.*

Legs de M. René GALLAY, Genève: Montre or, taille-douce sous fondant.

Don de M. A. DUCOMMUN, Genève: Boîtier de montre.

Legs de M<sup>me</sup> DAUER-PAUTRY: Broche, paysage suisse.

Don de M<sup>me</sup> DE BRYLINSKA: Bonbonnière porcelaine décorée, genre de Sèvres; trois daguerréotypes, portraits américains, époque de Lincoln; une cape du Caucase; un bonnet russe; un fragment de tissu en fibre du Congo.

Legs de M<sup>lle</sup> DU ROVERAY: bonbonnière écaille, avec peinture sur ivoire; nécessaire à ouvrage, objets en nacre bordée d'or; une paire de boucles d'oreilles avec perles baroques; affiquets or, en forme de carquois.

Legs de M<sup>lle</sup> E. CHERBULIEZ: neuf volumes relatifs aux dentelles; clichés de dentelles; un mouchoir brodé.

Don de M. HENN: Six « Noëls » de Laure Choisy.

Don du *Journal de Genève*: estampe, portrait de Foch.

#### *Dépôts.*

Estampes déposées par la Confédération, par l'obligeant intermédiaire de la « Société suisse des Beaux-Arts »:

Eau-forte, de Karin Lieven;

Gravure sur bois « Le Tarent », de A. Mairet;

Gravure sur bois, en couleur, de Rob. Hainard;

Deux lithos en couleur, de C. Beer;

Deux gravures sur bois « Paysages corses », de W. Métein;

Eau-forte, « Le Jardin de Candide », de A. Welte.

#### *D. Cabinet de Numismatique*

Conservateur: M. A. ROEHRICH.

Les collections se sont augmentées, en 1931, de 303 monnaies et médailles.

#### *Dons.*

M. Ed. AUDEOUD: Nos 33371 à 74, Billets satiriques du Cercle des Etrangers de Genève; M<sup>lle</sup> J. TRITHENN: 33250, m. turque; M. F. HARE: 33257-61, m. divis. div.; Dr B. WICKI: 33275-77, Vierer de Thann, d. tournois des Dombes, doudou de Pondichéry; M<sup>me</sup> P. BUDIN (à Paris): 33278-82 et 33284-98, France, 100 fr. or 1879, 15 roubles or 1897, 25 piastres or 1875, etc.; M. God. MALLET: 33306-13, m. divis. div.; M. Louis BLONDEL: 33317-19, 3 m. romaines trouvées au Bourg de Four en déracinant un des grands ormes; M. HAMBURGER: 33365, moulage d'une méd. de Calvin 1552; Comité de: 33367, Médaille du Prof. Louis Bard, 1857-1930; *Journal de Genève*: 33379, Méd. offerte par le *Journal de Genève* au physicien Aug. Piccard; M. H. CAILLER: 33380-83, 475 et 501-502, m. divis. div.; M. Alfr. VAUCHER: 33384, Méd. de Pozzo di Borgo, 33404-05, m. divis. div.; M<sup>me</sup> de BRYLINSKA: 33410-21, billets et m. russes div.; M<sup>me</sup> MALIGNON-SCHLOSSELER: 33422-41, m. divis. div.; M. MOTTIER: 33442-49, m. divis. div. africaines modernes; M<sup>me</sup> Ed. LONG: 33450-51, m. divis. div.; Conseil Administratif: 33452, Plaquette-broche d'Henri Dunant; M. CRETIN: 33455, p. br. romain; M<sup>lle</sup> BOVAGNE: 33456, m. persane Ve s. av. J.-C.; M<sup>lle</sup> SANNET: 33476-81, m. divis. div.; M. EIDLITZ (New-York): 33502, méd. de

Dassier; Dr H. MAILLART: 33513-14, Jeton et m.; M. A. ROEHRICH: 33262, 74, 320, 368, 69, 72 à 74, 91, 98 à 403, 33453, 54, 82 à 84, 86, 87, 90, 94, 503 à 510, 11, 515-33, denier mauriçois inédit, m. grecques et rom., etc.

En exprimant nos sincères remerciements aux donateurs, nous signalons à chacun l'avantage qu'il y a à compléter les séries de monnaies nationales et étrangères du Cabinet de Numismatique. Les monnaies, même les plus banales, constituent des documents économiques et historiques dont l'intérêt augmente avec le temps.

#### *Transferts.*

De la section des Arts déc.: 33263-64, médailles.

De la collection Fol: 33495-500, m. librales de la Républ. rom.

#### *Achats.*

Genève: 20 deniers épisc. inédits; 21 sols 1710, essai; 6 sols 1795 argent; Décime 1794, essai; 2 médailles.

Conf. suisse: 8 essais div.; 31 m. divis. div.; 1 méd.

Milan: gros de Sforza; 3 m. romaines; 4 m. russes; Denier inédit de Navarre.

En 1931 les acquisitions les plus importantes pour l'histoire monétaire locale ont été celles des raretés et variantes de la collection de feu M. Henri Fatio. Le médaillier a pu s'enrichir ainsi de 42 pièces peu communes. Sont à signaler entre autres: les thalers de 1589 et 1595, le dicken 1614 de Lucerne contremarqué de Genève, des exemplaires en or et en argent de monnaies divisionnaires frappées pour les syndics et les conseillers, le franc de l'an XII de Bonaparte, des essais rares, etc.

#### *E. Vieux-Genève*

Conservateur: M. Louis BLONDEL.

*Démolitions et fouilles.* — La ville ayant fait démolir tout le quartier du Seujet, nous avons suivi de très près cette opération, la plus considérable qui ait été exécutée depuis bien des années. Comme nous l'avions prévu, on n'a pas trouvé d'objets très intéressants dans ces démolitions. Nous avons fait des relevés et transporté au Musée une enseigne de chamoiseur, en pierre, encadrée dans la façade du N° 21, quai Turretini, ainsi qu'un cul de lampe sculpté avec figure, dans l'escalier à vis du N° 5 Allée du Sel. Comme on n'a exécuté aucune fouille en dessous des niveaux du rez-de-chaussée il n'a pas été possible de reconnaître l'état du sous-sol de ce quartier.

La réfection du clocher de Saint-Gervais est complètement terminée. On a supprimé la tourelle d'escalier, repris le toit, modifié au XIX<sup>e</sup> siècle, et refait une copie

exacte des armoiries de François de Mies à la place de l'original qui a été scellé dans le vestibule d'entrée, à côté du clocher.

Les fouilles les plus intéressantes ont été exécutées à l'angle de la rue Verdaine et de la rue du Vieux-Collège jusqu'en dessous de la Vallée. On a démoli l'ancienne tour du Vieux Collège, dernier témoin du couvent des Cordeliers de Rive du XV<sup>e</sup> siècle, auparavant dite tour de la cuisine du couvent. Sous ces fondations on a mis à découvert des restes d'habitations gauloises, des tombes romaines et barbares et surtout un grand édifice romain qui s'étend sous les rues voisines.

Nous avons surveillé encore d'autres fouilles à Longemalle, Montchoisy, et près de la gare. Enfin nous avons examiné les travaux à faire pour la restauration des Délices-Voltaire.

*Service documentaire du Vieux-Genève.* — Les documents conservés à la Promenade du Pin, N<sup>o</sup> 5, se sont accrus de nombreuses photographies des maisons et quartiers disparus. Nous faisons aussi notre possible pour rechercher les documents originaux concernant la ville et ses environs. Le fichier concernant les dons et acquisitions est régulièrement tenu à jour. Comme d'habitude, au moment de l'Escalade, des pièces ont été sorties des dossiers et exposées aux yeux du public. Les documents les plus intéressants sont encadrés et disposés dans la salle du Vieux-Genève. On peut du reste constater que soit les Genevois, soit les étrangers viennent toujours plus nombreux visiter cette salle, très importante pour la connaissance du passé de notre ville.

#### *Acquisitions.*

Dessin original aquarellé, vue de la ville prise du Bois de la Bâtie par J.-A. Linck.

Vue de Genève au début du XVIII<sup>e</sup> siècle, dessin et lavis, attribué à Hess.

Les Alpes et le lac Léman, gravure en couleurs par Bryner.

Intérieur de Saint-Pierre, huile par A. Franzoni (don de l'auteur).

Collection de serrures et clefs, provenant de la collection Arthur.

Fragment de poêle provenant de Saint-Maurice près Collonges-Bellerive, XV<sup>e</sup> siècle, don de M. X. Falquet.

Photographies du plafond peint, à poutrelles du XVI<sup>e</sup> siècle, maison Necker, à Satigny, don de M. H. Neckér.

Photographies de la maison de Villars et de l'ancienne maison Mallet à Genève, don de M. H. Mallet.

Photographie de la maison Simon à Plonjon, don de l'hoirie Fr. de Morsier.

Un lot de lithographies et gravures de Genève et des environs.

