

**Zeitschrift:** Genava : revue d'histoire de l'art et d'archéologie  
**Herausgeber:** Musée d'art et d'histoire de Genève  
**Band:** 9 (1931)  
  
**Rubrik:** Acquisitions des collections en 1930

### **Nutzungsbedingungen**

Die ETH-Bibliothek ist die Anbieterin der digitalisierten Zeitschriften auf E-Periodica. Sie besitzt keine Urheberrechte an den Zeitschriften und ist nicht verantwortlich für deren Inhalte. Die Rechte liegen in der Regel bei den Herausgebern beziehungsweise den externen Rechteinhabern. Das Veröffentlichen von Bildern in Print- und Online-Publikationen sowie auf Social Media-Kanälen oder Webseiten ist nur mit vorheriger Genehmigung der Rechteinhaber erlaubt. [Mehr erfahren](#)

### **Conditions d'utilisation**

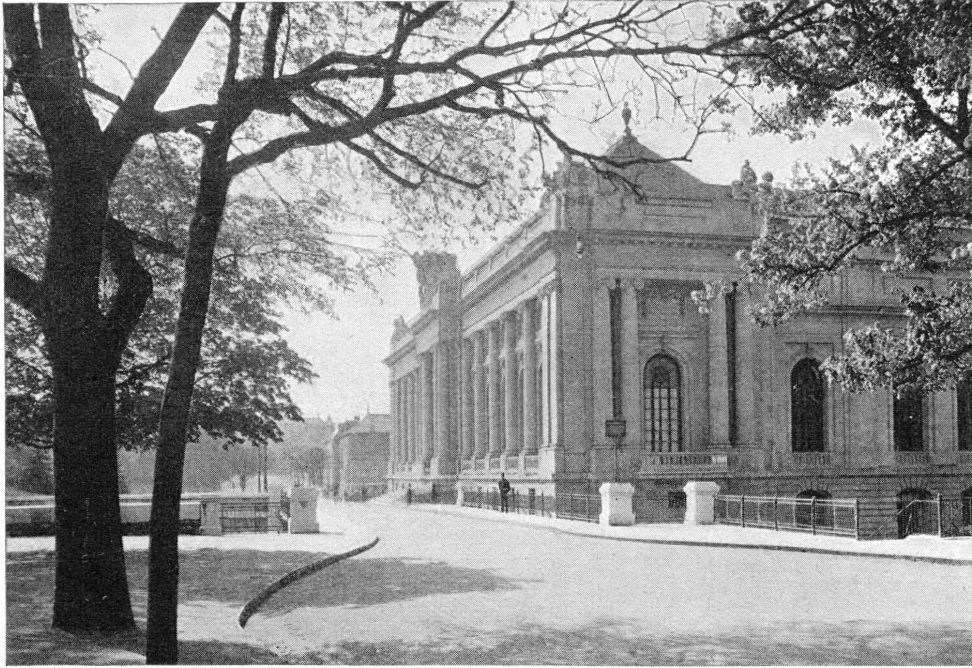
L'ETH Library est le fournisseur des revues numérisées. Elle ne détient aucun droit d'auteur sur les revues et n'est pas responsable de leur contenu. En règle générale, les droits sont détenus par les éditeurs ou les détenteurs de droits externes. La reproduction d'images dans des publications imprimées ou en ligne ainsi que sur des canaux de médias sociaux ou des sites web n'est autorisée qu'avec l'accord préalable des détenteurs des droits. [En savoir plus](#)

### **Terms of use**

The ETH Library is the provider of the digitised journals. It does not own any copyrights to the journals and is not responsible for their content. The rights usually lie with the publishers or the external rights holders. Publishing images in print and online publications, as well as on social media channels or websites, is only permitted with the prior consent of the rights holders. [Find out more](#)

**Download PDF:** 31.12.2025

**ETH-Bibliothek Zürich, E-Periodica, <https://www.e-periodica.ch>**



Musée d'Art et d'Histoire.

## MUSÉE D'ART ET D'HISTOIRE

*Directeur* : M. W. DEONNA, professeur à l'Université.

*Secrétaire de la Direction* : M. L. VIELLE.

On trouvera, comme d'habitude, les renseignements de nature administrative sur l'activité du Musée pendant l'année 1930 dans le « Compte rendu de l'administration municipale » pour 1930.

### A. Collections archéologiques et historiques, Collections Fol, Salle des Armures, Collections lapidaires.

Conservateur : M. W. DEONNA.

#### I. COLLECTIONS ARCHÉOLOGIQUES ET HISTORIQUES.

Pendant l'année 1930, on a inscrit au registre d'entrée les Nos 13210 à 13287, comprenant les acquisitions et les dons, ainsi que d'anciennes pièces non cataloguées (13211-20, 13222, 13226, 13229, 13231-4, 13237-8, 13241-6, 13261, 13273-4, 13278-80).

*Travaux scientifiques.*

W. DEONNA, « Les stations magdaléniennes de Veyrier », *Genava*, VIII, 1930, p. 30.

Id., « Moules tarentins », *ibid.*, p. 67.

Id., « Portrait de Romain inconnu », *ibid.*, p. 78.

Id., « Le Tireur d'épine, statuette en bronze de la Renaissance », *ibid.*, p. 90.

Id., « Miroir à relief et boucles d'oreilles d'époque grecque », *ibid.*, p. 75.

Id., « Quelques moules de Tarente », *L'Acropole*, IV, 1929, p. 109.

Id., « Moules tarentins », Fondation Eug. Piot, *Monuments et mémoires*, XXX, 1930.

Id., « Etres monstrueux à organes communs », *Rev. archéol.*, 1930, I, p. 28.

Id., *Die Historischen Museen der Schweiz*, N° 7, Musée d'Art et d'Histoire, « I. Meubles de styles gothique et Renaissance », Bâle 1930, planches.

H. NAEF, « De la fleur de lis et de la perspective dans le mobilier suisse », *Genava*, VIII, 1930, p. 246.

*Einundzwanzigster Jahresbericht der Schweizerischen Gesellschaft für Urgeschichte*, 1929 (paru en 1930), mentionne comme d'ordinaire les découvertes archéologiques faites dans notre canton et les publications relatives à l'archéologie locale (cf. table, Ortsregister, Genf).

M. le curé J. SIEGEN, de Kippel, dans son mémoire « Die Urgeschichte des Lötschentales », paru dans les *Blätter aus der Wallisergeschichte*, Band VII, Heft I-II, 1930 (Annuaire de la Société d'Histoire du Haut-Valais), a étudié et a reproduit les objets préhistoriques provenant du Lötschenthal que possèdent nos collections.

Nous avons publié, il y a quelques années, les « Marques de potiers et graffiti sur les vases romains à glaçure rouge trouvés à Genève », dans la revue *Pro Alesia*, XI, 1925, p. 1 (paru en 1927), et les « Vases gallo-romains à glaçure rouge et à décor moulé trouvés à Genève », *Indicateur d'Antiquités suisses*, 1925 et 1926. La plus grande partie de ces séries céramiques est conservée dans notre Musée, mais ceux d'Annecy et de Marseille en possèdent quelques exemplaires. Les fragments du Musée Borély, à Marseille, provenant surtout du quartier « Les Arpillières », route de Chêne, à Genève, viennent d'être étudiés par M. de Gérin-Ricard, « Marques de potiers sur vases et fragments de vases gallo-romains découverts à Genève et qui se trouvent actuellement au Musée Borély à Marseille », *Pro Alesia*, 1927, N° 47-8, p. 137.

*Dépôt.*

*Tête féminine* en marbre, trouvée en 1860 sur l'Acropole d'Athènes. Dépôt de M<sup>me</sup> veuve Pognat. Voir notre étude *Monuments et Mémoires*, Fondation Piot, Paris, XXXI, 1931.

*Donateurs.*

M. John ALBARET (alidade, N° 13223); M. BOSCH-GIMPERA (moulage d'une statuette ibérique, N° 13210); M<sup>me</sup> Henri DARIER (5 faïences de Perse et de Nevers); M<sup>me</sup> Renée FAVRE (tête grotesque en faïence émaillée, N° 13225, et divers objets de provenance égyptienne); M<sup>me</sup> Hotz (quatre stèles de Palmyre, Nos 13267-70; 2 faïences persanes, Nos 13271-2); M. L. REHFous (deux marbres antiques, Nos 13227-8; 2 pots en faïence de Nyon, Nos 13247-8); M. le Dr A. ROEHRICH (pierre gravée, N° 13224); Anonyme (main de momie, N° 13230).

A. ANTIQUITÉ.

*Préhistoire.*

13254-60. — *Poinçons, haches, faucille, aiguilles, etc.*, provenant de stations lacustres suisses et ayant jadis fait partie de l'ancienne collection Engelmann, à Bâle.

*Marbres.*

(Voir plus loin « Sculptures antiques » (Musée de Genève et collections privées).

13277. — *Tête masculine*, peut-être portrait idéalisé d'Alexandre. Œuvre grecque de la fin du IV<sup>e</sup> s. av. J.-C.

13227. — *Masque tragique*. Epoque gréco-romaine. Don de M. L. Rehous.

13228. — *Tête de Satyre*, détachée d'un groupe d'Hermaphrodite et Satyre. Epoque hellénistique. Don de M. L. Rehous.

13251. — *Tête féminine*. Style archaïsant.

13252. — *Tête féminine*, sans doute portrait de Faustine la jeune.

13253. — *Tête colossale*, portrait de jeune garçon romain. Caracalla ?

13267-70. — *Quatre stèles funéraires de Palmyre*. Don de M<sup>me</sup> Hotz.

*Divers.*

13230. — *Main de momie égyptienne*. Don anonyme.

13210. — Moulage d'une *statuette* ibérique en bronze, de type archaïque, provenant de San Isteban. Don de M. Bosch-Gimpera, Barcelone.

13260. — Garniture en bronze d'un *œil* de statue, provenance inconnue.

13225. — *Tête grotesque* en faïence émaillée, de style hellénistique. Don de M<sup>me</sup> Renée Favre.

13224. — *Pierre gravée*, en pâte de verre bleue. Epoque romaine. Don de M. le Dr A. Roehrich.



B. TEMPS MODERNES.

*Sculptures.*

13235. — *Statuette* en cuivre polychromé représentant un évêque, XV<sup>e</sup> s.  
Provenance: Valais ou Savoie.

13236. — *Vierge à l'Enfant*. Statue en calcaire avec restes de polychromie, provenant du Tessin. XV<sup>e</sup> siècle.

*Métal.*

13249. — *Channe* en étain, poinçon d'Etienne Delafontaine, Genève, XVII<sup>e</sup> s.

13250. — *Plat* en étain, poinçon d'Etienne Gaudy, Genève, XVII<sup>e</sup> s.

13223. — *Alidade* en cuivre, datée de Genève, 1767. Don de M. John Albaret.

*Céramique.*

13224. — Grand *plat* en faïence de Schooren, Zurich.

13239. — *Tasse et soucoupe* en porcelaine de Zurich.

13240. — *Cache-pot* en porcelaine de Nyon.

13247. — *Pot* en faïence noire, marque de Dortu à Nyon, XVIII<sup>e</sup> s. Don de M. L. Rehous.

13248. — *Pot* en faïence rouge, marque de Dortu à Nyon, XVIII<sup>e</sup> s. Don de M. L. Rehous.

13275-6. — Deux *assiettes* en faïence de Baylon, Carouge. XVIII<sup>e</sup> s.

13281. — *Plat* ovale en terre de pipe, de Robillard à Nyon. XVIII<sup>e</sup> s.

13282-9. — Diverses *tasses* et *soucoupes* en porcelaine de Nyon.

13290. — *Tasse et soucoupe* en faïence de Nyon.

13262-3. — Deux *plaques* en faïence persane. Don de M<sup>me</sup> Henri Darier.

13264-6. — Trois *catelles* en faïence de Nevers. Don de M<sup>me</sup> Henri Darier.

13271-2. — Deux *panneaux* en faïence persane. Don de M<sup>me</sup> Hotz.

13291. — *Tasse* en porcelaine de Nyon, décor silhouette noire et armoiries.<sup>1</sup>

II. COLLECTIONS LAPIDAIRES.

*Publications.*

W. DEONNA, « Sculptures carolingiennes de Naz (Haute-Savoie) », *Genava*, VIII, 1930, p. 80.

Id., « Marques genevoises de propriété », *ibid.*, p. 128.

<sup>1</sup> Voir plus loin.

L. BLONDEL, « Pierre de Justice de Saint-Victor », *ibid.*, p. 83.

Dans le second fascicule des *Inscriptions latines de la Gaule (Narbonnaise)*, II, 1929, p. 194, N° 650, M. Espérandieu mentionne le milliaire romain trouvé à Genève à la Rotisserie en 1917, qui est décrit dans *Genava*, IV, 1926, p. 236, N° 34, et dans *Pierres sculptées de la vieille Genève*, N° 34.

*Epoque romaine.*

854-5. — Deux fragments de *chapiteau corinthien*, d'époque romaine, provenant d'Hermance. Cf. *Pierres sculptées de la vieille Genève*, n° 1127; *Genava*, 1929, p. 117 sq.

*Dalles funéraires.*

L'Ecole des Beaux-Arts a remis au Musée six moulages de dalles funéraires provenant de la cathédrale Saint-Pierre. L'un d'eux, fort effacé, n'a pu être identifié. Ces moulages ont été décrits dans *Pierres sculptées de la vieille Genève*, Nos 448, 460, 473, 474, 479.

847 (moulage). — *Dalle funéraire* de Louis d'Arlod, mort en 1519.

848 (moulage). — *Dalle funéraire* d'Humbert de Chissé, mort en 1458.

849 (moulage). — *Dalle funéraire* de François de Menthon, mort en 1493.

850 (moulage). — *Dalle funéraire* de Pierre de Viry, mort en 1494.

851 (moulage). — *Dalle funéraire* de Gonzalve de Malvenda, mort en 1505.

852 (moulage). — *Dalle funéraire* indéterminée.

*Millésimes et armoiries.*

853. — Moulage d'un *chapiteau* armorié du temple de Commugny (Vaud). Ses armes parlantes, attribuées à la famille Chaponnière, seraient plutôt celles de Guillaume Coquin, fondateur de la chapelle des saints Michel et Jacques. 2<sup>me</sup> moitié du XV<sup>e</sup> siècle. Don de M. John Plojoux.

778 bis. — Extrémité d'une *poutre en bois* provenant d'une maison démolie à Hermance. Armoiries et date 1579. Cf. *Pierres sculptées de la vieille Genève*, N° 714.

779 bis. — Extrémité d'une *poutre en bois* provenant d'une maison démolie à Hermance. Armoiries et date 1579. Cf. *Pierres sculptées de la vieille Genève*, N° 715.

870 bis. — Extrémité d'une poutre en bois présentant un médaillon circulaire avec, au centre, le monogramme IHS et les initiales B.C. Même provenance que les deux numéros précédents. Cf. *Pierres sculptées de la vieille Genève*, N° 582.

*Plaques commémoratives.*

A l'occasion du tricentenaire de la mort d'Agrippé d'Aubigné, on a scellé, en juillet 1930, contre la façade de l'immeuble n° 14 rue de l'Hôtel-de-Ville, une plaque surmontée d'un chapiteau avec cette inscription :

Ici / vécut / et mourut / Agrippa / d'Aubigné / capitaine huguenot / poète / Défenseur de la foi / 1552-1630.

Voir *Journal de Genève*, 18 juillet 1930.

Le 20 septembre 1930, la délégation polonaise auprès de la Société des Nations a inauguré, en présence des autorités genevoises, une inscription fixée sur la façade de l'immeuble rue du Rhône n° 2, qui commémore le séjour à Genève du poète polonais *Sigismond Krasinski*. En voici le texte:

Ici habita en 1830 / Le grand poète national / de la Pologne / Gloire de son pays / le Comte / Sigismond Krasinski / (1812-1859) / \* \* / En commémoration du / Centenaire de son séjour à Genève / Ses compatriotes on fait apposer / Cette plaque, le 20 septembre 1930.

Voir: « Un grand poète romantique polonais: Sigismond Krasinski », *Tribune de Genève*, 20 septembre 1930. — « Un romantique polonais: Sigismond Krasinski », *Journal de Genève*, 20 septembre. — « Hommage à Sigismond Krasinski », *Journal de Genève*, 21 septembre. — « A la mémoire de Sigismond Krasinski », *La Suisse*, 21 septembre.

En juin 1930, le Club ukrainien de Genève a fait poser sur la façade de la villa Revaclier, 14, rue Dancet, une plaque commémorant le séjour que fit dans cette maison *Michel Dragomanov*:

Ici vécut, de 1881 à 1889, / Michel Dragomanov / Savant, publiciste et grand patriote / de l'Ukraine.

Voir *Journal de Genève* et *Tribune de Genève*, 14 juin 1930.

### III. ARMURES.

2110. — *Casque* cannelé avec visière et couvre-nuque. Début du XVI<sup>e</sup> siècle. Même type que le N° 91 de la collection Kuppelmayr <sup>1</sup>.

#### B. Beaux-Arts.

Conservateur: M. Louis GIELLY.

#### *Publications.*

L. GIELLY, « Deux tableaux de Crespi et de Palmezzano, au Musée d'Art et d'Histoire », *Genava*, VIII, 1930, p. 104.

Id., « Quelques acquisitions récentes au Musée d'Art et d'Histoire », *Ibid.*, p. 119.

Id., « Les dessins du Musée de Genève », *Ibid.*, p. 277 (à suivre).

<sup>1</sup> Waffensammlung Kuppelmayr, Munich, 1895, pl. XVII.

*Acquisitions.*

*M. Sarkissov*, Buste de M. Torcapel, bronze; *A. Blanchet*, Portrait de femme, huile sur toile; *F. Hodler*, Le vigneron vaudois, huile sur toile; *J. Vibert*, Portrait de l'artiste, bronze; *E. Bressler*, Le Rideau de peupliers, huile sur toile.

D'autre part, le Musée a échangé un tableau de *Reichlen*, « Minet aux aguets », acquis en 1889, contre deux paysages de *P.-L. De La Rive*, sépia, et une réplique de la « Prise de tabac » par *A. van Muyden* contre un tableau du même peintre, Portrait de l'artiste avec sa femme et son fils.

*Dons et legs.*

Don de la Société auxiliaire: *Adèle Schellenmüller*, portrait de C. Spitteler, marbre (déposé à la Bibliothèque publique et universitaire).

De M. Eugène RUTTY: 13 tableaux et études de *Léopold Robert*; un tableau de *Verstappen et Léopold Robert*, paysage.

De M. Gustave MAUNOIR: *J.-L. Agasse*, deux chevaux avec un valet et un chien, sépia; *P.-L. De La Rive*, trois moutons et un berger, sépia.

De M<sup>lle</sup> E. BLANCHARD: *E. Ravel*, portrait du Dr Blanchard, pastel; *L. Revon*, portrait de M<sup>me</sup> Blanchard, pastel.

Legs de M. le professeur O. BEUTTNER: *F. Hodler*, portrait de M. le professeur Beuttner.

*Dépôt de la Fondation Gottfried Keller.*

*J.-E. Liotard*, Portrait de la comtesse de Coventry, pastel.

*Dépôts temporaires de particuliers.*

De M. HOLZER: *Ecole de Botticelli*, La Vierge et l'Enfant, tempera; *Ecole de Donatello*, La Vierge et l'Enfant, stuc polychromé; *Ecole de Rossellino*, La Vierge et l'Enfant, stuc polychromé.

C. Arts décoratifs.

Conservateur: M. A. DUFAUX.

*Acquisitions.*

Le décès de M. Henri DEMOLE, professeur d'émaillerie à l'Ecole des Arts et Métiers (section des Arts industriels), a privé la commission des Arts décoratifs, à laquelle appartenait le défunt depuis de longues années, d'un collègue affable,

conseiller précieux et particulièrement compétent en matière d'art appliqué. Un zèle aussi vif, aussi intelligent confine à la collaboration, et c'est un devoir pour le conservateur des Arts décoratifs de rendre ici hommage à l'activité bienfaisante de cet ami trop tôt enlevé. Son exposition posthume, en décembre 1930, à l'Athénée, a permis de revoir une dernière fois, en son ensemble, l'œuvre admirable, résultat de toute une existence vouée à l'art de l'émail. Le Musée a pu se rendre acquéreur d'une coupe basse, d'une splendeur dont la reproduction ne saurait donner qu'une faible idée, car tout y est fulguration, accords profonds, heureux contrastes. L'émail du fond, un rouge opaque, à la fois sourd et bruissant, confère à cet objet d'art une richesse, une noblesse inégalables. Parmi l'œuvre si varié du disparu, cette coupe est certainement un des témoins les plus personnels et les plus significatifs de ce talent hors pair. Elle complète avec bonheur nos collections d'émail contemporain, comme elle magnifie l'ensemble des pièces, signées Henri Demole, déjà en possession du Musée <sup>1</sup>.

Parmi les autres acquisitions, il convient de signaler un vase, émail sur cuivre, de M<sup>me</sup> SCHMIDT-ALLARD, œuvre d'une conception très moderne, harmonieuse et fine, et un panneau décoratif, en mosaïque de verre, composé et exécuté par M. Percival PERNET. Cette pièce a figuré à l'Exposition internationale des Arts appliqués, à Paris, en 1925, dans la salle suisse.

Dans les tissus, un batik sur soie de M<sup>me</sup> BEER-ZORIAN est également à signaler. Le décor représente la fête des vendanges, en Arménie, le jour de l'Assomption. Une prière, en caractères arméniens, s'incorpore au décor et lui donne sa pleine signification. Cette œuvre, conçue et exécutée à Genève, par une ancienne élève de nos écoles d'art, est résolument d'inspiration orientale, montrant ainsi combien la force de l'origine prévaut chez une artiste formée en Occident.

*Émaux.* — E. 429. Vase émail sur cuivre composé et exécuté par M<sup>me</sup> Schmidt-Allard. — E. 430. Coupe émail sur cuivre, décor émaux transparents en rayons sur fond rouge opaque, composé et exécuté par Henri Demole.

*Peinture sur ivoire.* — I. 109. Peinture sur ivoire, portrait de Jacob Hébert, par Pierre Hébert, frère de feu Jules Hébert, professeur à l'Ecole des Beaux-Arts.

*Bois.* — B. 111. Montre bracelet, bois précieux et cuir, par MM. Laplace et Humbert-Droz.

*Mosaïque de verre.* — V. 130. Panneau décoratif, fleurs, feuillages et personnage assis. La pièce a figuré à l'Exposition internationale des Arts décoratifs en 1925, salle suisse. Composition et exécution de Percival Pernet.

<sup>1</sup> Cf. MATTHEY-CLAUDET, « Les émaux de M. Henri Demole que l'on peut voir au Musée des Arts décoratifs », *Tribune de Genève*, 1<sup>er</sup> février 1930.



*Tissus.* — T. 875. Batik sur soie. Décor « La fête des vendanges en Arménie, le jour de l'Assomption »; composé et exécuté par M<sup>me</sup> Beer-Zorian.

*Estampes.* — G. 1924. Suite d'eaux-fortes « Les Criminelles » de Mariette Lydis. — G. 1925. Trois estampes: « Anémones de printemps, Anémones de montagne, Sauterelle », par Robert Hainard, Genève. — G. 1926. 11 « Imagiers de la Société de gravure sur bois originale » de Paris, 1920-1929. Le Garrec, éditeur, Paris. — G. 1927. Album de 15 lithographies et gravures. Association des artistes suisses de Paris. — G. 1928. « Le vieux pont de Vernon », par Raoul Serres. Société normande de gravure, Rouen.

#### *Dons.*

De M. FINAZ, ingénieur, Genève: Différentes pièces d'un costume vaudois, 1870.

De M. GOVONE, éditeur d'art, Paris: Un exemplaire des « Fleurs du mal » de Baudelaire, avec portefeuille des dessins y relatifs, composition de M<sup>me</sup> Mariette Lydis.

Une coupe à six pans, terre noire lustrée, prime de l'*Œuvre*, 1930.

Deux cents affiches offertes par des Compagnies anglaises de transports.

#### D. Numismatique.

Conservateur: M. A. ROEHRICH.

Les collections municipales se sont augmentées en 1930 de 951 médailles, monnaies, jetons et sceaux. Ce chiffre élevé tient à ce que le regretté Eug. DEMOLE avait laissé comme don un lot de monnaies divisionnaires étrangères de 299 pièces, non classées encore.

Parmi les pièces remarquables de 1930, on signalera:

*Une médaille d'or de James Fazy*, exemplaire unique donné par M. Charles Mugnier, orfèvre.

Un rarissime *quart* sans millésime *de Genève* (de 1539 probablement), dont le Musée ne possédait que deux variétés, don de M. J. Jeanprêtre, à Auvernier.

Un *sou d'or de Gondebaud* (520 env.), frappé à Genève, acquis dans d'excellentes conditions dans une vente à Paris.

Un lot de 101 *deniers épiscopaux de Genève*, provenant d'une trouvaille dans nos environs <sup>1</sup>.

Cette trouvaille comble heureusement une des nombreuses lacunes du monnayage

<sup>1</sup> Voir plus loin.



épiscopal de Genève. Il est probable que la frappe des deniers qui la composent s'étend sur quelques décades que l'on peut placer à cheval sur la fin du XII<sup>e</sup> et le commencement du XIII<sup>e</sup> siècle.

*Transferts.*

Le Musée des Arts décoratifs a remis au Cabinet de Numismatique 112 médailles et plaquettes, dont 26 doublets.

*Dépôt.*

M. J. ALBARET, Conseiller administratif: Médaille de mérite de la Garde nationale genevoise, décernée à François De la Rive le 10 octobre 1814. Or, 37,5 mm., 21 gr. 07.

*Dons.*

Nos vifs remerciements vont aux personnes suivantes:

M. Ed. AUDEUD, Nos 32272-83, 32976-77, 33163-66, monnaies de la Confédération suisse.

M. H. DE BLONAY, Nos 32921-23, sceaux.

M<sup>lle</sup> BOVAGNE, Nos 32886-89.

M. Henri CAILLER, N<sup>o</sup> 33156.

Comité d'organisation des Carabiniers de Carouge, médaille N<sup>o</sup> 32946.

M<sup>me</sup> C. CURRIER, Nos 32947-54 et 32978-80, pièces d'or et d'argent des Etats-Unis d'Amérique.

M. DALPHIN, N<sup>o</sup> 32869.

Feu M. Eug. DEMOLE, Nos 32417-18, 32422-26, 32429-32, 32439-698, 32773-801.

M. F. HARE, Nos 33134-37, 154-155.

M. J. JEANPRETRE, N<sup>o</sup> 33196, rarissime quart de Genève.

M<sup>lle</sup> JOSSEAUME, N<sup>o</sup> 32846.

M. Ch. MOTTIER, Nos 32843-45.

M. Ch. MUGNIER, N<sup>o</sup> 32994, médaille en or de James Fazy (exemplaire unique).

M. Marc PONSON, Nos 33103-115.

M<sup>lle</sup> Alice ROEHRICH, N<sup>o</sup> 33012.

M. A. ROEHRICH, Nos 32284, 32388-402, 32412-16, 32419-20, 32433-38, 32734-71, 32836-42, 32847-68, 32872-84, 32894, 32905-20, 32924-36, 32941-44, 32955-63, 33006-11, 33013-68, 33121-22.

Comité de la Société suisse de Numismatique, Nos 32890-1.

M<sup>lle</sup> J. TRITHEN, N<sup>o</sup> 32863, billets de banque russe.

M. Charles WEIBEL, Nos 32706-33.

M.<sup>r</sup> le professeur B. WICKI, Nos 32285-91, 32699-705, 32802-805, 32965-70, 32981-90, 32995-33005, 33069-87, 33089-94.

*Acquisitions.*

N° 32870, sou d'or de Gondebaud; N° 32871, ducat d'or de Charles-Emmanuel III de Savoie; N° 32892, Neuchâtel, thaler de Fréd.-Guillaume I, 1714; N° 32895, Savoie, Charles II, maille de blanchet (Cornavin); N° 32896, id. var.; N° 32897, id. var.; N° 32898, Savoie, Emmanuel-Philibert, blanc de 1570; N° 32899, Savoie, Charles II, viennois; N° 32900, denier d'Amédée V de Savoie; N° 32901, Savoie, teston de Philibert II; N° 32902, Savoie, Charles II, ½ teston de Bourg; N° 32903, Savoie, Emmanuel-Philibert, thaler de Turin, 1577; N° 32904, Savoie, Charles-Emmanuel I, thaler de Bourg, 1581; N° 33075, Sardaigne, Victor-Amédée III, ½ écu 1793; Nos 33084, 33095-102, 33123-33, 33139-153, 33158-162, 33167-195, 33197-229, deniers épiscopaux de Genève, inédits; N° 33157, Genève, écu-pistolet de 1563; Nos 32983 *bis* et 33138, deux albums contenant des billets de nécessité allemands et autrichiens, guerre 1914-1918; Nos 32971-75, 32991-93, 33116-119, pièces divisionnaires diverses.

**E. Vieux-Genève.**

Conservateur: M. Louis BLONDEL.

*Démolitions, fouilles.*

On n'a démoli cette année que peu d'immeubles anciens dans la vieille ville. Seules les maisons au bas de la rue Verdaine, entre la rue du Vieux-Collège et la rue de Rive, ont disparu. Elles offraient peu d'intérêt au point de vue architectural. Dans les fouilles on n'a relevé que quelques débris d'amphores et de poteries romaines. Le nouveau collecteur établi dans cette rue a traversé l'ancienne digue antique du bord du lac. Il a été fait aussi quelques constatations intéressantes au moment de la réfection d'un égout à la rue Chausse-coq. Soit derrière le Sacré-Cœur, soit à la route de Chêne, on a retrouvé les murs des fortifications du XVIII<sup>e</sup> siècle. Le polygone de la porte Neuve, derrière le Sacré-Cœur, portait encore la date de construction, 1731, gravée sur une roche.

Comme on a prévu pour le début de 1931 la démolition complète du quartier du Seujet, nous avons fait photographier tous les immeubles qui présentaient quelque intérêt et fait une inspection complète de ce quartier. Ensuite d'abandon et de multiples réfections, peu d'immeubles offrent encore des fragments d'architecture intacts. Seule la maison n° 15, rue du Temple, dont la porte est déjà déposée au Musée, présente encore une jolie façade avec fenêtres en accolades.

Nous avons aussi suivi de près la restauration du clocher de Saint-Gervais qui a été commencée cette année. Le mauvais état de ce monument nécessite une reprise

complète des faces. Les armoiries de l'évêque François de Mies avec la date de construction 1435, sont trop dégradées pour être conservées sur place. Il en sera fait une copie qui sera remplacée sur le clocher.

*Acquisitions.*

Dessin sépia du « Port au bois ».

Aquarelle du Château de Saconnex d'Arve, par Hackert (1780).

Aquarelle-sépia de « Saconnex de là d'Arve », par C. Müller.

Dessin de la Place du Molard, par C. Fages (1838).

Dessin gouaché, « Genève vue de la Jonction » (fin du XVII<sup>e</sup> siècle).

Dessin aquarellé, « Genève vue de la Jonction » (XVIII<sup>e</sup> siècle).

Dessin original d'Escuyer de la vue de l'Escalade.

*Service documentaire du Vieux-Genève.*

Le service de classement des documents, conservés à la Promenade du Pin n° 5, s'est poursuivi activement cette année. Le fichier méthodique permet une consultation aisée des photographies, dessins et plans. Comme nous l'indiquions l'année dernière, nous avons exposé temporairement dans le meuble à volets de la salle du Vieux-Genève des documents choisis dans les collections, afin que le public puisse avoir sous les yeux des aspects variés de la vieille ville. Une nouvelle installation électrique avec réflecteurs permet maintenant une excellente vision du relief Magnin.

Le service documentaire, chaque année, au moment de l'Escalade, expose des pièces au Musée, ce qui permet d'illustrer d'une manière vivante cet événement historique.

