

Zeitschrift: Genava : revue d'histoire de l'art et d'archéologie
Herausgeber: Musée d'art et d'histoire de Genève
Band: 8 (1930)

Artikel: Moules tarentins
Autor: Deonna, W.
DOI: <https://doi.org/10.5169/seals-727629>

Nutzungsbedingungen

Die ETH-Bibliothek ist die Anbieterin der digitalisierten Zeitschriften auf E-Periodica. Sie besitzt keine Urheberrechte an den Zeitschriften und ist nicht verantwortlich für deren Inhalte. Die Rechte liegen in der Regel bei den Herausgebern beziehungsweise den externen Rechteinhabern. Das Veröffentlichen von Bildern in Print- und Online-Publikationen sowie auf Social Media-Kanälen oder Webseiten ist nur mit vorheriger Genehmigung der Rechteinhaber erlaubt. [Mehr erfahren](#)

Conditions d'utilisation

L'ETH Library est le fournisseur des revues numérisées. Elle ne détient aucun droit d'auteur sur les revues et n'est pas responsable de leur contenu. En règle générale, les droits sont détenus par les éditeurs ou les détenteurs de droits externes. La reproduction d'images dans des publications imprimées ou en ligne ainsi que sur des canaux de médias sociaux ou des sites web n'est autorisée qu'avec l'accord préalable des détenteurs des droits. [En savoir plus](#)

Terms of use

The ETH Library is the provider of the digitised journals. It does not own any copyrights to the journals and is not responsible for their content. The rights usually lie with the publishers or the external rights holders. Publishing images in print and online publications, as well as on social media channels or websites, is only permitted with the prior consent of the rights holders. [Find out more](#)

Download PDF: 15.04.2026

ETH-Bibliothek Zürich, E-Periodica, <https://www.e-periodica.ch>



MOULES TARENTINS

W. DEONNA.



ES collections archéologiques du Musée d'Art et d'Histoire se sont enrichies en 1927 d'une série de 42 moules en terre cuite pour figurines d'argile¹ et en 1929 d'un complément de quatre nouveaux moules², tous trouvés à Tarente et dans les environs de cette ville de la Grande-Grèce.

Nous en avons décrit et reproduit les principaux dans deux mémoires parus, l'un dans les *Monuments et Mémoires de la Fondation Piot*³, l'autre dans l'*Acropole*⁴. Ce sont les suivants :

1. *Déesse trônant*, Monuments Piot. N° 12496.
2. *Artémis au lion*, ibid. N° 12497 et 12498.
3. *Divinités voilées s'avançant de front*, ibid. N° 12499.
4. *Torse d'athlète*, ibid. N° 12522⁵. *Fig. 1.*
5. *Gello, le démon-mouche*, ibid. N° 12533.
6. *Tête de cheval*, ibid. N° 12534.
7. *Dionysos et Ariane*, L'Acropole. N° 13178.
8. *Groupe dionysiaque, Dionysos et Ariane assis*, ibid. N° 12154.
9. *Ephèbe porté par un bélier*, ibid. N° 13176.
10. *Ephèbe étendu sur une cliné*, ibid. N° 12519.
11. *Fragment, même sujet*, ibid. N° 12520.
12. *Id.*, ibid. N° 12521.
13. *Ephèbe cavalier*, ibid. N° 13177.

¹ *Genava*, VI, 1928, p. 8, nos 12496-12537.

² Nos 13176-13179.

³ *Moules Tarentins*, Fondation Piot, Monuments et mémoires, Paris.

⁴ L'Acropole, 1930.

⁵ Sur le torse Valentini et son attribution à Pythagoras de Rhegion, cf. encore: WALDHAUER, *Arch. Anzeiger*, 1926, XLI, p. 326 sq., p. 327, note 1, référ.

On voudra bien se reporter à ces mémoires pour les détails techniques de ces moules.

* * *

Nous décrivons et reproduisons ici les autres pièces de cette collection ¹:

A. DIVINITÉS FÉMININES.

Aphrodite dans un édicule sacré.

14. — N° 12500. — Relief. Façade d'un édicule, que limite une colonne de chaque côté et dont le fronton manque. Aphrodite est assise à l'intérieur sur un trône à haut dossier et à pieds découpés (*fig. 2*). Le buste est nu, le bas du corps est couvert et la draperie revient par derrière pour envelopper le haut du bras gauche. Le bras droit s'appuie sur le dossier du trône. Ce geste nonchalant, que l'art grec du V^e siècle aurait condamné comme contraire à la dignité divine, cette disposition du vêtement couvrant le bas du corps et revenant sur le bras gauche, apparaissent déjà sur les reliefs d'Asklépios d'Epidaure, œuvres du IV^e siècle, dans lesquelles on a voulu retrouver le souvenir de Thrasymédès de Paros ², et ces détails se perpétuent dans l'art du IV^e siècle et de l'époque hellénistique ³. La demi-nudité d'Aphrodite n'est pas non plus antérieure au IV^e siècle ⁴. A la droite de la déesse, une

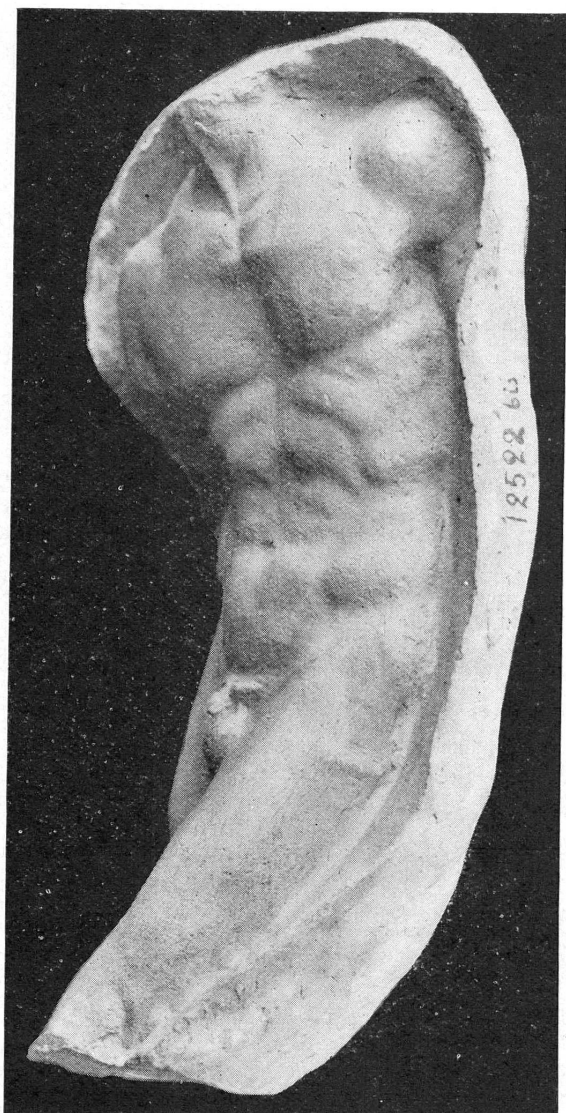


FIG. 1. — N° 12522. Torse d'athlète.

petite figure de femme, debout, entièrement vêtue, écarte de la main droite son voile ⁵. Terre rouge. Haut., 0,15. Epoque hellénistique.

¹ Les illustrations sont faites d'après les moulages en plâtre tirés de ces moules.

² COLLIGNON, *Hist. de la sculpture grecque*, II, p. 187, fig. 88.

³ Ex. stèle d'Epicharès, Athènes, IV^e siècle.

⁴ Aphrodite d'Arles, etc., dévoilement attribué, comme l'entière nudité de la déesse, à Praxitèle.

⁵ Cf. Aphrodite dans un édicule, Winter, *Typen*, II, p. 199, 5; Cybèle, p. 175, 3.

Aphrodite.

15. — N° 12501. — Fragment de moule. Buste de femme nue, coupé à la hauteur des seins. Les cheveux, en bandeaux ondulés, sont surmontés d'une stéphané. Le bras gauche, plié au coude à angle droit, est indiqué à la surface inférieure du moule. On obtenait ainsi avec le même moule le corps et le dessus du bras gauche, qui sans doute reposait sur un pilier ou tenait quelque draperie, détail rajouté après coup.

L'attitude du torse, légèrement incliné et tourné vers sa droite, celle de la tête, le geste du bras gauche, semblent indiquer une Aphrodite pudique. Epoque hellénistique. Haut.: 0,055; de la figure moulée, 0,04.

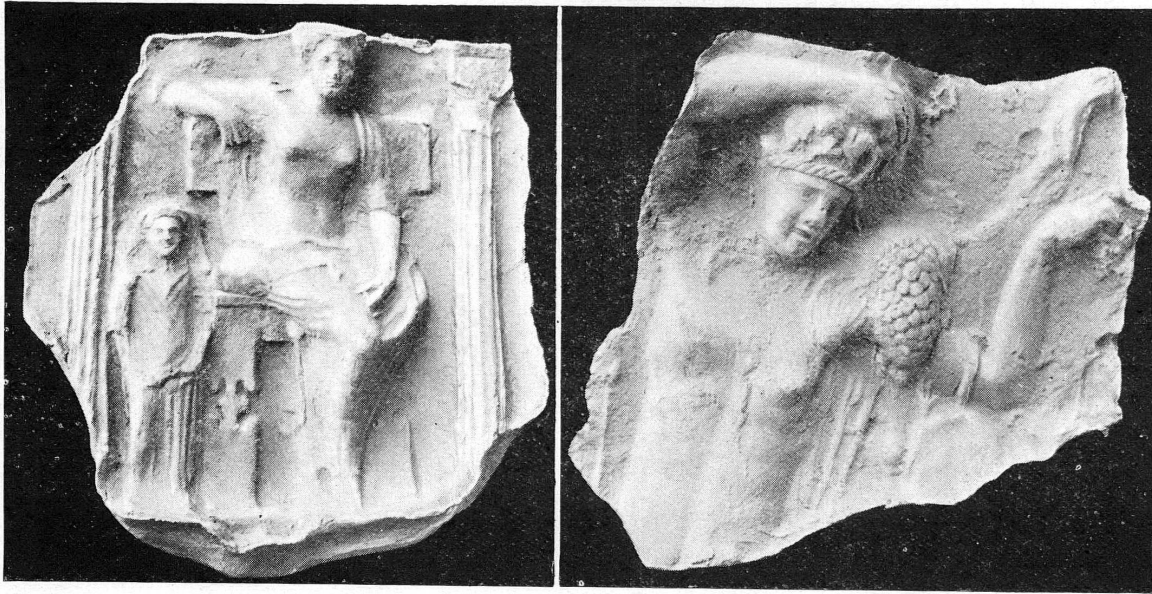


FIG. 2-3. — N° 12500. Aphrodite dans un édicule. — N° 12513. Dionysos.

Niké.

16. — N° 12502. — Buste de jeune femme ailée, de face, vêtue d'un chiton, collier au cou. La chevelure est disposée en côtes de melon, avec chignon sur le sommet du crâne, selon une mode fréquente au IV^e siècle et à l'époque hellénistique. Le style de cette figurine est grossier. Epoque hellénistique. Haut.: 0,095; de la figure moulée, 0,075.

B. DIVERS TYPES FÉMININS.

17. — N° 12503. — Corps de *jeune femme* (sans tête), vêtue du chiton serré sous les seins, agenouillée à droite. Sur le revers: ΚΙΣΣΩ. Haut. 0,12; de la figure moulée, 0,105. Style hellénistique. Le motif était sans doute celui d'une jeune

femme agenouillée, jouant aux osselets ou cueillant des fleurs¹. Le nom Kissô serait-il celui de la servante de Dionysos², et se rapporterait-il au sujet traité par le modelleur ?

18. — N° 12504. — *Même motif*, de dimensions plus petites, avec autre disposition du chiton. Haut. 0,095; de la figure moulée, 0,075.

19. — N° 12505. — *Jeune femme assise*, entièrement enveloppée dans son manteau qui recouvre les bras; le gauche est allongé, le droit est replié sur la poitrine. La chevelure est rejetée en arrière, forme un nœud sur le sommet de la tête et détache des boucles sur chaque épaule; ce type de chevelure est caractéristique de l'époque hellénistique³. Sur le moule, AE. Incisions et pastillages. Haut. 0,14; de la figure moulée, 0,115.

20. — N° 12506. — *Buste de femme* vêtue d'un chiton; cheveux en deux bandeaux ondulés, avec une bandelette retombant de chaque côté. Style des IV^e-III^e siècles. Haut. 0,13; de la figure moulée, 0,12.

C. TÊTES FÉMININES.

21. — N° 12507. — *Tête de femme*. La bandelette sur le front retient les cheveux, bouffants sur les tempes. Style sévère de la première moitié du V^e siècle. Haut. 0,12; de la figure moulée, 0,095. *Fig. 4.*

22. — N° 12508. — *Tête de femme*, portant une couronne, les cheveux en deux bandeaux ondulés séparés par une raie. Style des V^e-IV^e siècles. Haut. 0,11; de la figure moulée, 0,09. *Fig. 5.*

23. — N° 12509. — *Tête de femme*, légèrement inclinée à sa gauche, et relevée. Cheveux en bandeaux ondulés. Style scopasique de l'époque hellénistique. Haut. 0,12; de la figure moulée, 0,10. *Fig. 6.*

24. — N° 12510. — *Petite tête de femme*, cheveux en bandeaux ondulés. Style hellénistique. Haut. 0,05; de la figure moulée, 0,04.

25. — N° 12511. — *Tête de femme*, inclinée à sa droite. La chevelure en grosses mèches, ramenée en arrière, forme au sommet du crâne une touffe retenue par une bandelette. Époque hellénistique. Haut. 0,105; de la figure moulée, 0,085.

26. — N° 12512. — *Tête de femme*, inclinée à sa droite; les cheveux ramenés en arrière forment une touffe sur le sommet du crâne, retenus par une bandelette. Époque hellénistique. Haut. 0,10; de la figure moulée 0,08.

¹ WINTER, II, p. 134-135; HEUZEY, pl. 32, 3; POTTIER, *Statuettes*, p. 89, fig. 33; id., *Diphilos*, pl. XI, 245. Cf. WINTER, II, p. 124, 6.

² ROSCHER, *Lexikon*, s. v. KISSO.

³ Exemple: Deux monuments du Musée Fol à Genève, *Rev. des études anciennes*, X, 1908, p. 250; éphèbe de Boston, etc. Cf. KLEIN, *Praxitelische Studien*, p. 19 sq., 1 sq.

D. DIONYSOS ET SON CORTÈGE.

Dionysos.

27. — N° 12513. — Relief (*fig. 3*). Dionysos nu, couronné de lierre, aux traits inspirés. Son bras droit est ramené sur la tête, son bras gauche est étendu de côté, tenant une grappe de raisin. Sur l'épaule gauche est posée une énorme grappe de raisin, et de là une draperie tombe par derrière. Au bras gauche est attachée une



FIG. 4-6. — De gauche à droite: N°s 12507, 12508, 12509.

cymbale. Dans le fond, un tronc d'arbre. Style hellénistique. Haut. 0,15; de la figure moulée, 0,14.

Silène et Nymphé.

28. — N° 12515. — Relief (*fig. 7*). Tête de Silène entre un cratère à gauche et une femme à droite. Celle-ci est assise de face, en une attitude hiératique (cf. la déesse trônant, n° 12496), nue, coiffée d'un polos, d'où tombe l'extrémité d'une bandelette sur chaque épaule; ses mains reposent sur les genoux; à sa gauche est un énorme coq. La partie inférieure du relief manque. Peut-être que le Silène était figuré en pied, portant sur son épaule gauche la femme et tenant de la droite le cratère¹. Sur le moule: T. Haut. 0,10; de la figure moulée, 0,08.

Plusieurs figurines de terre cuite, de diverses régions italiques, entre autres

¹ Cf. le groupement WINTER, I, p. 217, 5; *Studi e Materiali*, I, p. 152, n° 79.

de Tarente, offrent des compositions analogues, où le personnage silénique est groupé avec une femme et où ils tiennent tous deux le cratère, la corne d'abondance, parfois

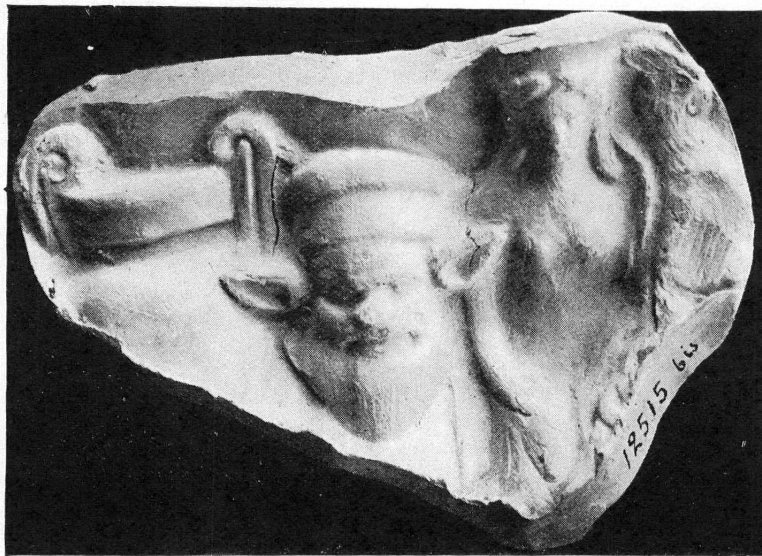


FIG. 7. — N° 12515. Silène et Nymphé.

le coq ¹. Est-ce Silène et une Nymphé, ou Agathos Daimon et Pandora, comme le propose Levi ? Panofka reconnaissait en eux Agathos Daimon et Agathè Tychè, « Gutes Glück und Guter Geist » ². Dans d'autres figurines, Silène peut paraître seul, portant la corne d'abondance (cf. n° 29), tout comme on rencontre la jeune femme assise seule sur un coq ³. Puisque Silène présente avec Bès des affinités, on se rappel-

lera que Bès, dans des figurines et reliefs gréco-égyptiens, est parfois accompagné de jeunes femmes nues, de pallacides ⁴.

Silène.

29. — N° 12516. — Haut d'un Silène, nu, avec couronne et bandelette dans les cheveux; il tient à sa gauche une énorme corne d'abondance (cf. n° 28) ⁵. Sur le revers: FA ⁶. Haut. 0,105; de la figure moulée, 0,09. Epoque hellénistique.

¹ Exemple: WINTER, I, p. 217, 5, Silène debout, tenant de la droite la corne d'abondance et portant de la gauche la femme. — II, p. 391, 10, Silène accroupi, femme, montés tous deux sur un porc, tenant la corne d'abondance et le coq. — II, p. 391, 9, les mêmes personnages, montés sur un cheval, tenant le cratère et la corne d'abondance. — II, p. 407, 7; LEVI, *Le terrecotte figurate del Museo nazionale di Napoli*, 1925, p. 75, fig. 64, Silène et femme assise, tenant la corne d'abondance. — II, p. 407; 6, *ibid.*, debout, tenant la corne d'abondance. — PANOFKA, *Terrakoten d. Kgl. Museums zu Berlin*, 1842, pl. I, 1, p. 3 sq., Silène étendu tenant la corne d'abondance et la phiale; à ses pieds la femme debout, vêtue.

² PANOFKA, *op. l.*, p. 3 sq.

³ WINTER, *op. l.*, II, p. 192, 193, 6.

⁴ PERDRIZET, *Terres cuites grecques d'Égypte de la collection Fouquet*, p. 44; DEONNA, « Terres cuites gréco-égyptiennes », *Rev. arch.*, 1924, II, p. 151, n° 279.

⁵ WINTER, *op. l.*, II, p. 393.

⁶ Sur le F devant une voyelle, BUCK, *Introduction to the Study of the Greek Dialects*, 1910, p. 44, n° 52.

Papposilène.

30. — N° 12517. — Acteur portant le masque et le *χορηγικός χιτών* du *Papposilène* théâtral¹; la chlamyde posée sur les épaules enveloppe le bras gauche; il s'appuie du bras droit sur un pilier, met la main gauche à la hanche, et croise la jambe droite sur la gauche. Epoque hellénistique. Haut. 0,085; de la figure moulée, 0,065.

31. — N° 12518. — Buste de *Papposilène*, légèrement tourné vers sa gauche, une draperie sur l'abdomen. Epoque hellénistique. Haut. 0,115; de la figure moulée, 0,085.

G. DIVERS TYPES MASCULINS.

32. — N° 12523. — *Torse masculin*, nu, vu de dos, les jambes écartées dans une attitude de marche rapide; le bras gauche couvert d'une draperie. Epoque hellénistique. Les bords du moule portent des pastillages et des incisions. Haut. 0,115; de la figure moulée, 0,09.

33. — N° 12524. — *Jeune garçon* (sans tête ni bras), nu, debout, de face; le poids du corps porte sur la jambe gauche, la droite est fléchie. Epoque hellénistique. Sur les bords du moule, des incisions. Haut. 0,085; de la figure moulée, 0,07.

34. — N° 12525. — *Tête d'éphèbe*, à la chevelure courte, de style scopasique hellénistique. Haut. 0,06; de la figure moulée, 0,05.

35. — N° 12526. — *Tête d'éphèbe*, à la chevelure courte. Elle est rejetée en arrière et montre une expression pathétique; style scopasique de l'époque hellénistique. Haut. 0,06; de la figure moulée, 0,045.

H. MASQUE TRAGIQUE.

36. — N° 12527. — *Masque tragique de femme*. Sur le moule: III. Haut. 0,12; de la figure moulée, 0,09.

I. GROTESQUES, CARICATURES.

37. — N° 12528. — Tête et torse d'un *personnage masculin* imberbe; sa musculature est inculte, son abdomen proémine, ses parties sexuelles sont énormes². Haut. 0,10; de la figure moulée, 0,08. Sur le revers, pastillage et incisions.

38. — N° 12529. — *Personnage vu de dos* (sans tête ni jambes). Il est revêtu d'une étoffe laineuse, sans doute une peau d'animal, qui traverse obliquement le dos, laisse l'épaule droite découverte et retombe en plis sur le flanc gauche. Le bras gauche,

¹ Sur ce vêtement, FRICKENHAUS, *Jahrbuch*, 1917, p. 5 sq., III. Der Silen; BIEBER, *ibid.*, 1917, p. 47 sq.; exemples divers dans WINTER, II, p. 396 sq.

² Cf. motif analogue, de Smyrne, MENDEL, *Catalogue des figurines grecques de terre cuite, Constantinople*, n° 3223, pl. XII, 4; WINTER, II, p. 432 sq.; 445, 1, 7.

plié au coude, est caché sous le vêtement et semble s'appuyer sur un bâton. Les reins sont fortement cambrés, les fesses saillantes. Haut. 0,10; de la figure moulée, 0,18.

39. — N° 12530. — *Personnage masculin vu de dos*, jambes jointes, aux cheveux courts, striés. Les fesses sont proéminentes, les jambes, le torse et le bassin sont mal proportionnés. Grottesque ou Pygmée. Haut. 0,13; de la figure moulée, 0,12.

40. — N° 12531. — *Même motif*, en plus petites dimensions; la chevelure forme au sommet de la tête une touffe. Haut. 0,115; de la figure moulée, 0,10.

41. — N° 12532. — *Tête grottesque d'homme barbu*, surmontée d'un goulot, indiquant que ce motif devait orner un vase plastique. Nez énorme et proéminent, barbe en pointe, yeux allongés sur les tempes, cheveux en bandeaux ondulés. Le moule, carré, est percé de deux trous pour laisser passer le nez et la barbe, qui sont attachés presque perpendiculairement au visage. Le style semble être une imitation de l'archaïsme. Haut. 0,09; de la figure moulée, 0,075.

J. ANIMAUX.

42. — N° 13179. — *Griffon* marchant à gauche¹. Epoque hellénistique. Long. 0,14; haut. 0,085. Terre jaune gris.

43. — N° 12535. — *Tête de bélier* tournée à gauche. Pastillages et incisions sur le moule. Long. 0,10; de la figure moulée, 0,075.

44-5. — N° 12536. — *Moule double*, c'est-à-dire donnant la face et le revers de la figurine. *Bouc* au repos; le moule ne donne pas les pattes de devant. Sur l'une des pièces CAPI; sur l'autre + Ω.

K. BASE DE STATUETTE.

46. — N° 12537. — *Base* d'une statuette, moulurée sur trois côtés. Dimensions 0,09-0,07; du moulage, 0,07-0,05.

¹ Cf. LEVI, *op. l.*, p. 55 bis, 56.

